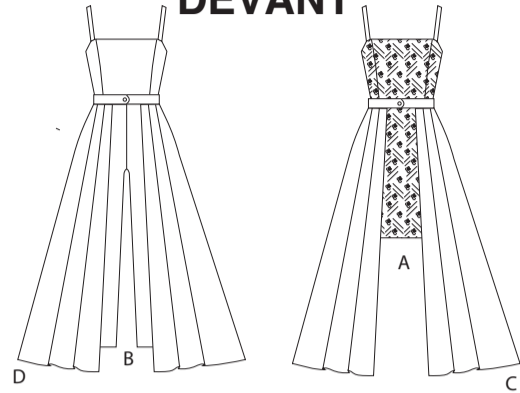
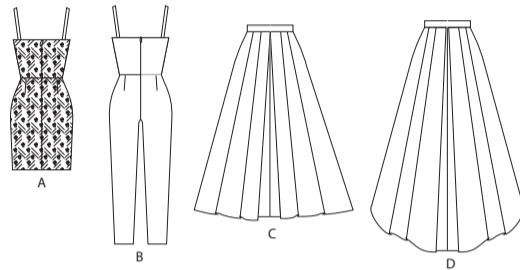


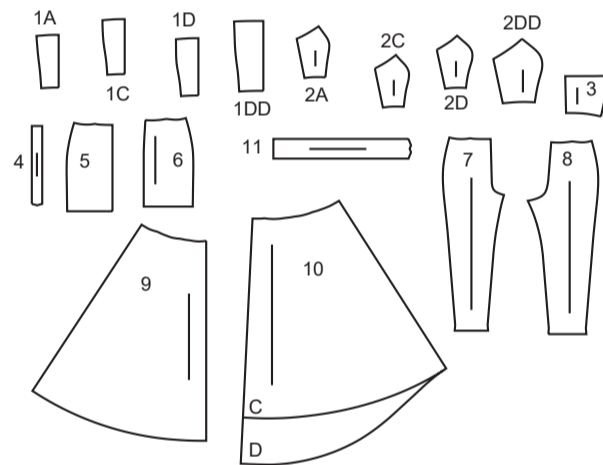
DEVANT



DOS



11 PIÈCES DU PATRON



- 1A/B CORSAGE DEVANT - A, B (BONNET A/B - JEUNES FEMMES)
- 1C CORSAGE DEVANT - A, B (BONNET C - JEUNES FEMMES/FEMMES)
- 1D CORSAGE DEVANT - A, B (BONNET D - JEUNES FEMMES/FEMMES)
- 1DD CORSAGE DEVANT - A, B (BONNET DD - FEMMES)
- 2A/B CORSAGE CÔTÉ DEVANT - A, B (BONNET A/B - JEUNES FEMMES)
- 2C CORSAGE CÔTÉ DEVANT - A, B (BONNET C - JEUNES FEMMES/FEMMES)
- 2D CORSAGE CÔTÉ DEVANT - A, B (BONNET D - JEUNES FEMMES/FEMMES)
- 2DD CORSAGE CÔTÉ DEVANT - A, B (BONNET DD - FEMMES)
- 3 CORSAGE DOS - A, B
- 4 BRETELLE - A, B
- 5 JUPE DEVANT - A
- 6 JUPE DOS - A
- 7 PANTALON DEVANT - B
- 8 PANTALON DOS - B
- 9 DEVANT - C, D
- 10 DOS - C, D
- 11 CEINTURE - C, D

Tailles	10	12	14	16	18	20W	22W	24W	26W	28W
Françaises	38	40	42	44	46	48	50	52	54	56
Européen	36	38	40	42	44	46	48	50	52	54

MESURES DU VÊTEMENT FINI (Motif et aisance de port compris)

A, B Poitrine-Bonnet	88	91	97	102	107	-	-	-	-	-
C Poitrine-Bonnet	90	94	99	104	109	112	117	122	127	132
D Poitrine-Bonnet	93	97	102	107	112	115	120	125	130	135
DD Poitrine-Bonnet	-	-	-	-	-	117	122	127	132	137
A, B Taille	66	70	75	80	85	91	97	102	108	114
C, D Taille	68	72	77	82	87	93	98	104	109	114
A, B Hanches	95	99	104	109	114	119	124	130	135	140
Largeur à l'ourlet										
Robe A	94	98	103	108	113	114	119	124	130	135
Largeur, chaque jambe										
Combinaison B	32	33	34	36	37	39	41	42	43	44
Longueur finie - dos, votre nuque à l'ourlet										
Robe A	81	82	83	83	84	90	90	91	91	92
Combinaison B	140	140	141	142	142	148	149	149	150	150
Longueur finie - côté, taille à l'ourlet										
Dessus de jupe C	107	107	107	107	107	107	107	107	107	107
Dessus de jupe D	132	132	132	132	132	132	132	132	132	132

MARQUES DU PATRON

- FLÈCHE DU DROIT-FIL:** Posez sur le droit-fil du tissu parallèle à la lisière ou à la pliure.
- LIGNE DE PLIURE:** Placez la ligne sur la pliure du tissu.
- MARQUE DE BOUTONNIÈRE:** Indique la longueur exacte et l'emplacement des boutons.
- MARQUE DE BOUTON:** Indique l'emplacement du bouton.
- ENCOCHES ET SYMBOLES:** Pour faire coïncider les coutures et les détails d'assemblage.
- Indique la Ligne de Poitrine, Ligne de Taille, les Hanches et/ou le Tour de Bras. Les Mesures font référence à la circonférence du Vêtement Fini (Mesures du corps + Aisance du port + Aisance du design). Ajustez le patron si nécessaire. La mesure ne comprend pas les plis, les pinces et les valeurs de couture.
- VALEUR DE COUTURE COMPRISE:** 1.5cm, sauf différemment indiqué, mais pas imprimé sur le patron.

ADAPTER SI NÉCESSAIRE

- Allongez ou raccourcissez aux lignes d'ajustement (=) ou où il est indiqué sur le patron. S'il faut ajouter une longueur considérable, vous pouvez acheter du tissu supplémentaire.
- POUR RACCOURCIR:** Pliez le long de la ligne d'ajustement. Faire une pliure la moitié de la quantité nécessaire. Adhère en place.
- POUR ALLONGER:** Coupez entre les lignes d'ajustement. Étendez la quantité nécessaire, en tenant les bords parallèles. Adhère sur le papier.
- Lorsque les lignes de Modification ne se trouvent pas sur le patron, allongez ou raccourcissez au bord inférieur.

COUPER ET MARQUER

- RÉTRÉCISSEZ LE TISSU** qui n'est pas étiqueté prérétréci. Repassez.
- ENTOUREZ LE PLAN DE COUPE** pour le Modèle, la Taille, la Largeur du Tissu. Utilisez les plans de coupe **AVEC SENS** pour les tissus à motif ayant un sens, sens, poil ou surfaces nuancées. Puisque la plupart de tissus de tricot ont la surface nuancée, on utilise un plan de coupe avec sens.
- Pour les **ÉPAISSEURS DOUBLES (AVEC PLIURE)**, pliez le tissu endroit contre endroit.
- \* **ÉPAISSEURS DOUBLES (SANS PLIURE)** - Pour les tissus avec sens, pliez le tissu transversalement, endroit contre endroit. Marquez comme illustré. Coupez le long de la pliure transversale du tissu (A). Retournez l'épaisseur supérieure sur 180° pour que les flèches aillent dans la même direction et posez-la sur l'épaisseur inférieure, endroit contre endroit (B).
- Pour une **ÉPAISSEUR SIMPLE** - Posez le tissu, endroit vers le haut. (Pour les Tissus à Fourrure, placez le poil vers le bas).
- ★ Coupez d'abord les autres pièces, en laissant assez de tissu pour couper cette pièce. Ouvrez le tissu. Pour les pièces "Coupez 1", coupez la pièce une fois sur une épaisseur simple avec la pièce vers le haut sur l'endroit du tissu.
- La pièce du patron peut avoir des lignes de coupe pour plusieurs tailles. Choisissez la ligne de coupe correcte ou les pièces de patron pour votre taille.
- Avant de **COUPER**, placez toutes les pièces sur le tissu selon le plan de coupe. Epinglez. (Les plans montrent l'emplacement approximatif des pièces de patron, lequel peut varier selon la taille du patron). Coupez **EXACTEMENT**, en maintenant les encoches vers l'extérieur.
- Avant d'enlever le patron, **REPORTEZ LES MARQUES** et les lignes d'assemblage sur l'Envers du Tissu, en utilisant la méthode à Épingles et à Craie ou le Papier à Calquer et la Roulette de Couturière. Les marques nécessaires sur l'endroit du tissu doivent être faites au fil.
- NOTE:** Les parties encadrées avec des pointillées (a! b! c!) dans les plans représentent les pièces coupées selon les mesures données.

PLANS DE COUPE

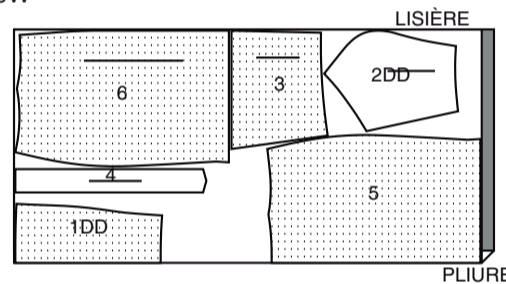
ENDROIT DU PATRON	ENVERS DU PATRON	ENDROIT DU TISSU	ENVERS DU TISSU

ROBE A

Pour le dessus de jupe contrastant suivez les mêmes plans de coupe.

**NOTE :** Les plans de coupe montrent le bonnet DD.  
**POUR LE BONNET A/B :** Remplacez la pièce 1DD par la pièce 1A/B.  
**POUR LE BONNET C :** Remplacez la pièce 1DD par la pièce 1C.  
**POUR LE BONNET D :** Remplacez la pièce 1DD par la pièce 1D.  
 utilisez les pièces 1 2 3 4 5 6

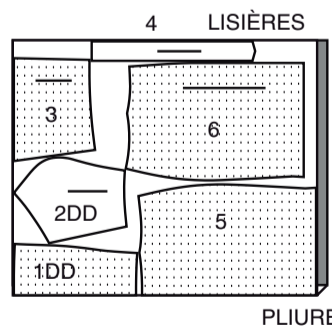
115 cm avec sens  
 tailles 10 12 14 16 18 20W



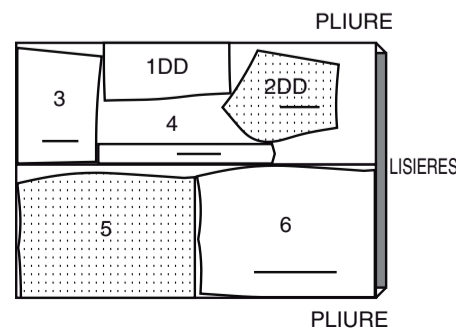
115 cm avec sens  
 tailles 22W 24W 26W 28W



150 cm avec sens  
 20W 22W 24W  
 tailles 10 12 14 16 18 20W 22W



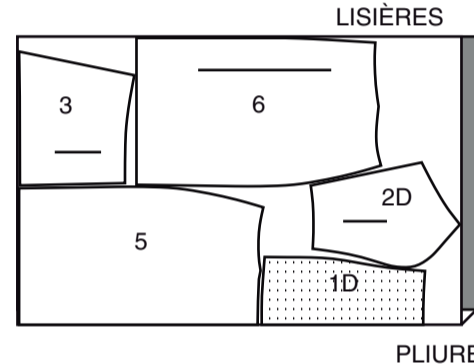
150 cm avec sens  
 tailles 24W 26W 28W



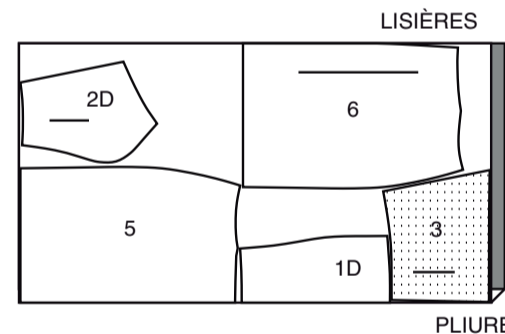
DOUBLURE A

utilisez les pièces : 1 2 3 4 5 6

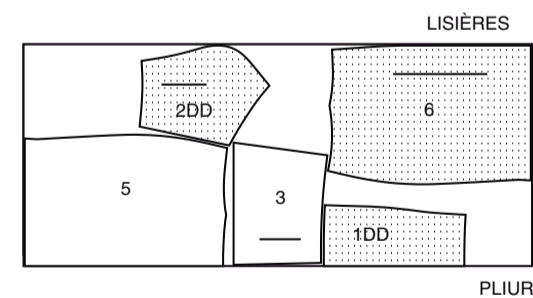
115 cm sans sens  
 tailles 10 12 14



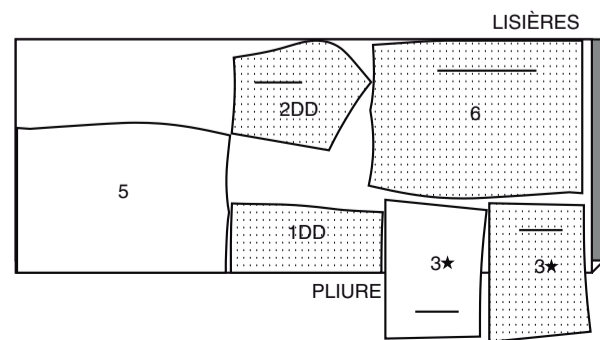
115 cm sans sens  
 tailles 16 18



115 cm sans sens  
 tailles 20W 22W 24W



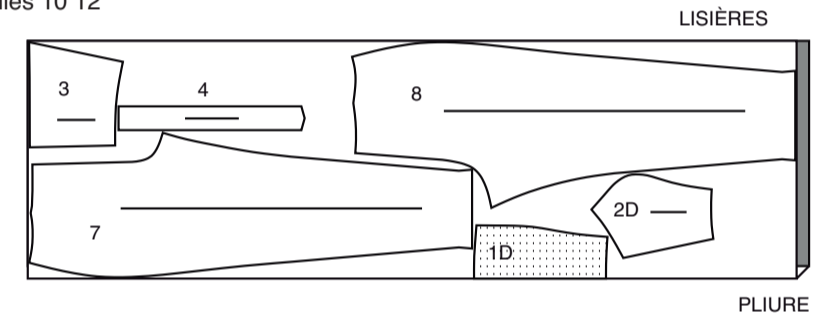
115 cm sans sens  
 tailles 26W 28W



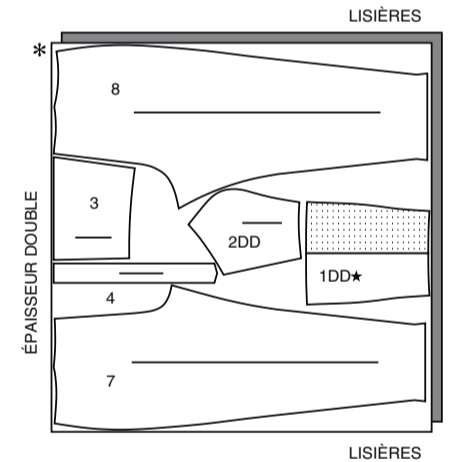
COMBINAISON B

utilisez les pièces : 1 2 3 4 7 8

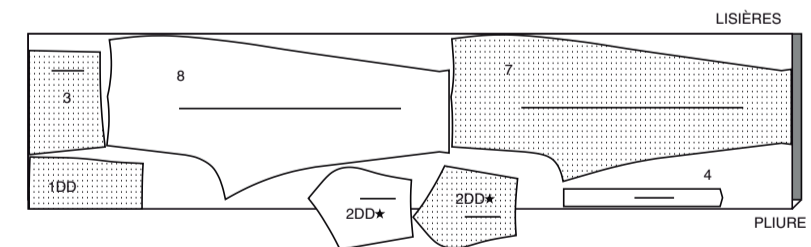
115 cm avec sens  
 tailles 10 12



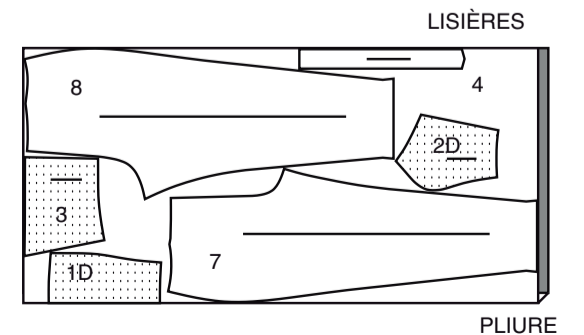
115 cm avec sens  
 tailles 14 16 18 20W 22W



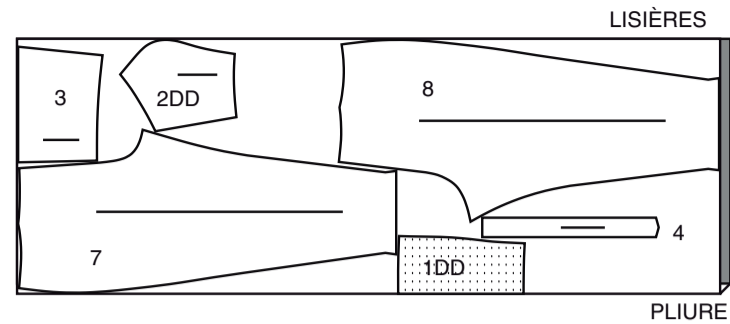
115 cm avec sens  
 tailles 24W 26W 28W



150 cm avec sens  
 tailles 10 12 14 16 18



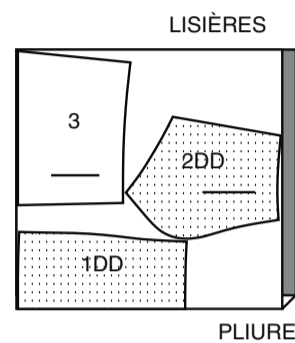
150 cm  
avec sens  
tailles 20W 22W 24W 26W 28W



### DOUBLURE (Corsage)

utilisez les pièces : 1 2 3

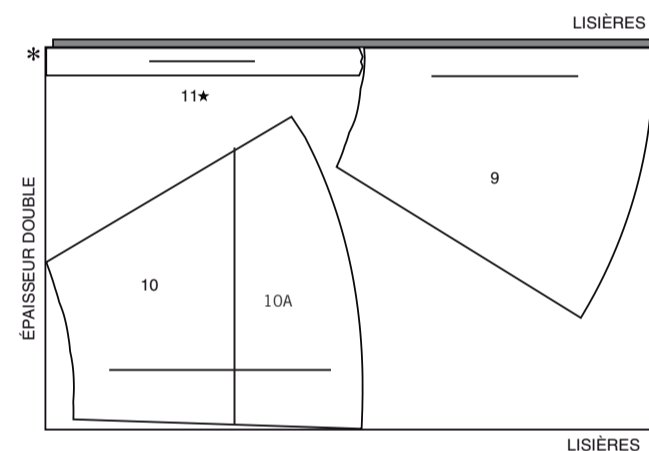
115 cm  
sans sens  
toutes les tailles



### DESSUS DE JUPE AMOVIBLE C

**NOTE :** AVANT DE COUPER LE TISSU, REJOIGNEZ LES PIÈCES ENTRE PARENTHÈSES AVEC LES PIÈCES CORRESPONDANTES EN SUIVANT LES INSTRUCTIONS SUR LE PATRON.  
utilisez les pièces : 9 10(10A) 11

150 cm  
avec sens  
toutes les tailles

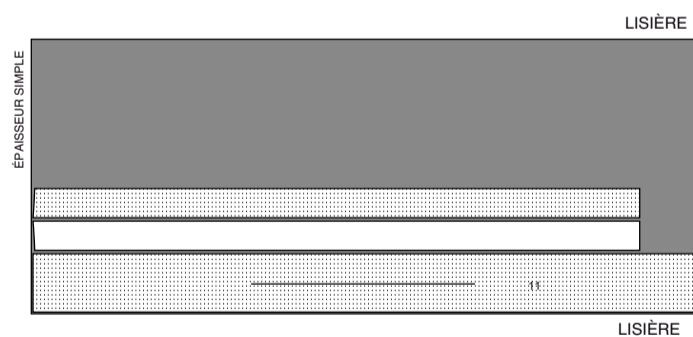


### ENTOILAGE C, D

utilisez les pièces : 9 11

En utilisant la pièce 9 comme un guide, coupez 2 pièces d'entoilage de 115 cm x 3,8 cm

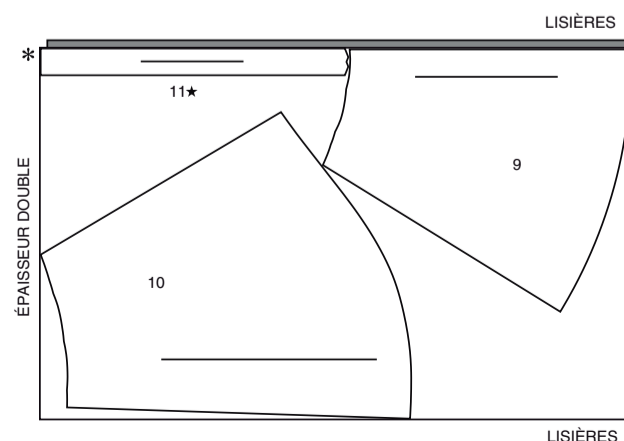
51 cm  
sans sens  
toutes les tailles



### DESSUS DE JUPE AMOVIBLE D

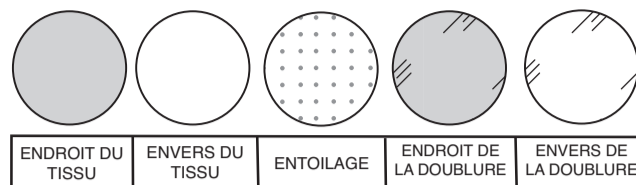
utilisez les pièces : 9 10 (10A) 11

150 cm  
avec sens  
toutes les tailles



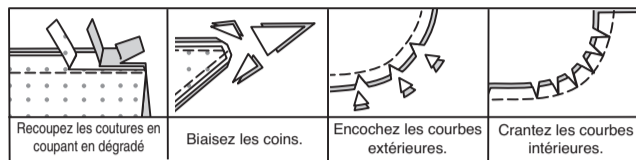
## INFORMATION DE COUTURE

### LÉGENDE DES CROQUIS



### VALEURS DE COUTURE

Utilisez des valeurs de couture de 1.5 cm sauf indiqué différemment.



### ÉPINGLER ET AJUSTER

Épinglez ou bâtissez les coutures, ENDROIT CONTRE ENDROIT, en faisant coïncider les encoches. Ajustez le vêtement avant de piquer les coutures principales.

### PRESSER

Pressez les valeurs de couture ensemble; puis ouvrez-les au fer sauf indiqué différemment. Crantez-les si nécessaire de sorte qu'ils restent à plat.

## GLOSSAIRE

Lire les **Instructions générales** de la page 1 avant de commencer. Les termes de couture imprimés en **CARACTÈRES GRAS** ont l'aide d'une Vidéo de Tutoriel de couture. Scannez le **CODE QR** pour regarder les vidéos :

**PINCE** – reportez-vous à la vidéo **Pincés** : “comment coudre une pince plate”.

**OURLET DE STYLISTE** – reportez-vous à la vidéo **Ourlets** : “coudre un ourlet très étroit”.

**FINIR** - reportez-vous à la vidéo **Coutures** : “comment faire la finition des valeurs de couture”.

**POINTS COULÉS** – reportez-vous à la vidéo **Points à la main** : “comment faire des points coulés”.

**PIQUER DANS LE SILLON** – reportez-vous à la vidéo **Points à la machine** : “comment piquer dans le sillon”.

**PIQÛRE DE SOUTIEN** – reportez-vous à la vidéo **Points à la machine** : “comment faire une piqûre de soutien”.

**SOUS-PIQUER** – reportez-vous à la vidéo **Points à la machine** : “comment faire une sous-piqûre”.

**LES PIÈCES DU PATRON SERONT IDENTIFIÉES PAR DES NUMÉROS LA PREMIÈRE FOIS QU'ELLES SERONT UTILISÉES.**

**PIQUEZ LES COUTURES ENDROIT CONTRE ENDROIT, SAUF INDICÉ DIFFÉREMMENT.**

### TUTORIELS DE COUTURE



Développez vos compétences en regardant des vidéos courtes et faciles à suivre sur [simplicity.com/sewingtutorials](http://simplicity.com/sewingtutorials).

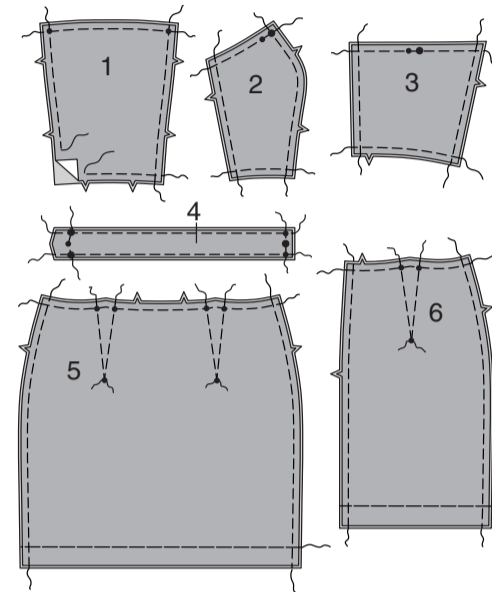
## ROBE A, COMBINAISON B

**NOTE :** Les croquis montrent le premier modèle, sauf indiqué différemment.

### CONTRASTE A

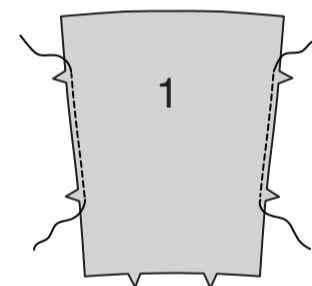
En travaillant sur une surface plate, épinglez l'endroit du tissu sur l'envers de chaque pièce correspondante en tissu contrastant. Bâtissez à travers tous les symboles et toutes les lignes d'assemblage, comme illustré, en laissant les deux extrémités du fil libres pour les enlever facilement. Pour la ligne d'ourlet, cousez de façon invisible 3.2 cm au-dessus des bords inférieurs.

**NOTE :** Le contraste n'apparaîtra pas dans les croquis suivants.



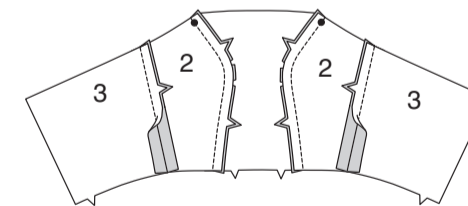
### DEVANT ET DOS

Faites une **PIQÛRE DE SOUTIEN** sur les bords du côté du **CORSAGE DEVANT** (1) entre les encoches.



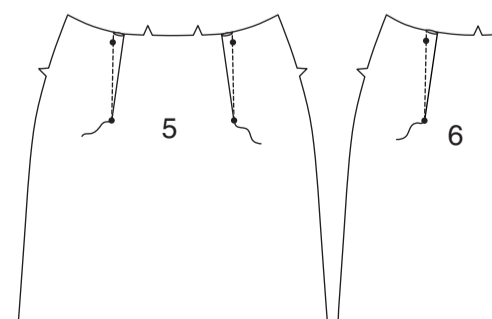
Épinglez les pièces du **CORSAGE CÔTÉ DEVANT** (2) sur le corsage devant, en faisant coïncider les encoches et les grands cercles, en crantant le devant si nécessaire.

Piquez le **CORSAGE DOS** (3) et le corsage côté devant sur les côtés, en faisant coïncider les encoches.

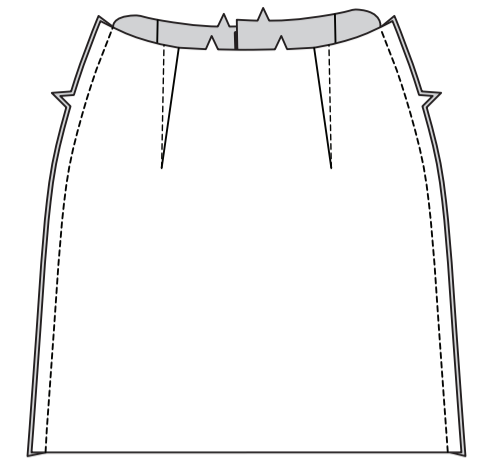


### Modèle A

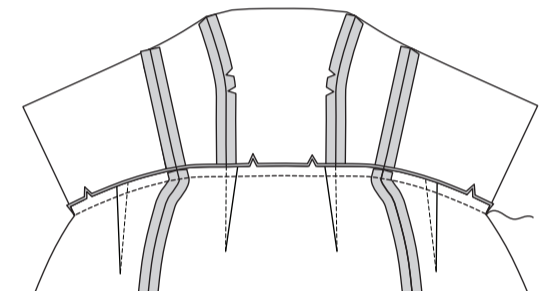
Piquez les **PINCES** sur la **JUPE DEVANT** (5) et la **JUPE DOS** (6). Pressez les pincés vers les milieux.



Piquez la jupe devant et la jupe dos ensemble sur les côtés.

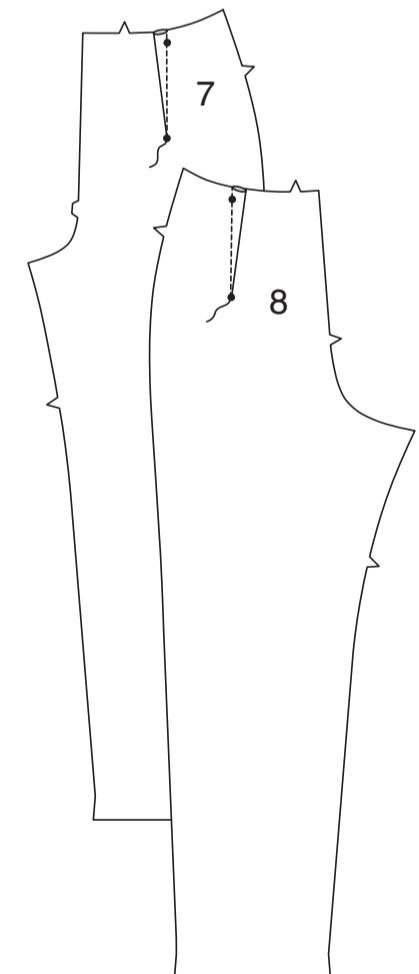


Piquez la jupe sur le corsage en faisant coïncider les milieux devant, les encoches, les coutures du côté et les pincés du devant avec les coutures du côté devant. Pressez la couture vers le corsage.

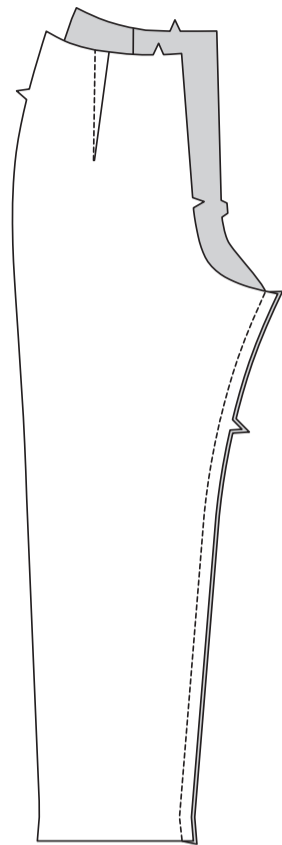


### Modèle B

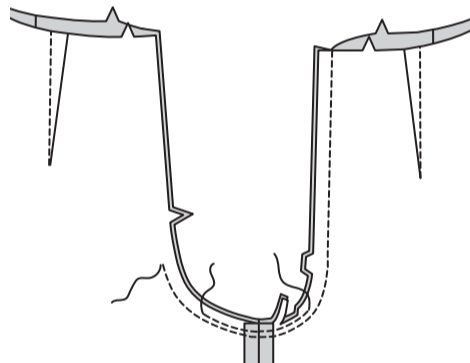
Piquez les **PINCES** sur le **PANTALON DEVANT** (8) et le **PANTALON DOS** (9), puis pressez-les vers les milieux.



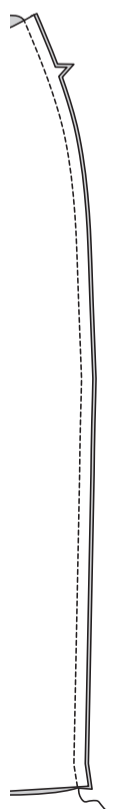
Piquez le pantalon devant et le pantalon dos ensemble sur la partie intérieure de la jambe, en étendant le dos pour ajuster.



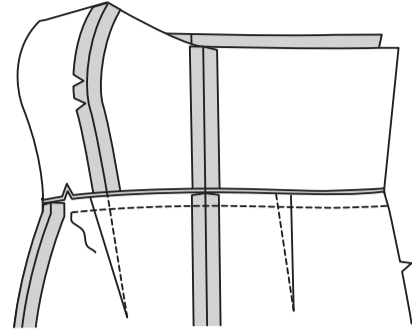
Piquez la couture d'entrejambe, en laissant ouvert 7.5 cm au-dessous de l'encoche simple sur le dos, puis piquez à 6 mm de la valeur de couture sur la zone arrondie. Égalisez près de la seconde piqûre.



Piquez le devant et le dos ensemble sur les côtés.



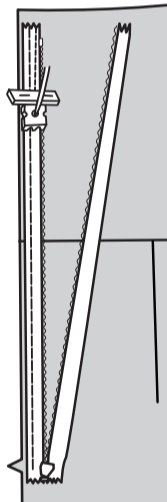
Piquez le pantalon sur le corsage en faisant coïncider les coutures du milieu du devant, les encoches, les coutures du côté et les pinces du devant avec les coutures du côté devant. Pressez la couture vers le corsage.



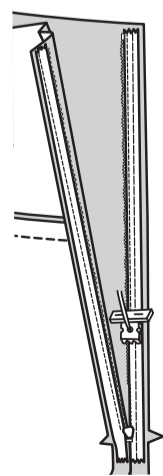
### FERMETURE À GLISSIÈRE INVISIBLE

**NOTE :** Piquez la fermeture à glissière en utilisant un pied à fermeture à glissière invisible. Si la fermeture est plus longue que l'ouverture de la fermeture, ajustez après avoir inséré la fermeture. Pour une vidéo d'information, reportez-vous à la **FERMETURE À GLISSIÈRE** : « coudre une fermeture à glissière invisible ».

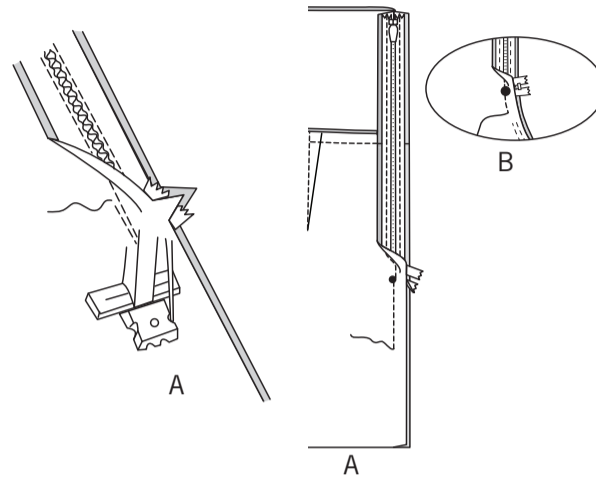
Ouvrez la fermeture et pressez le ruban à froid. Sur l'ENDROIT, épinglez le côté DROIT de la fermeture vers le bas sur le côté DROIT de l'ouverture de la fermeture. Ayez la spirale le long de la ligne de couture, le ruban sur la valeur de couture et l'arrêt supérieur à 2 cm au-dessous du bord supérieur, comme illustré. Bâissez à la main au centre du ruban. Placez le pied à fermeture en haut de la fermeture avec la rainure DROITE du pied par-dessus la spirale. Piquez sur le ruban jusqu'à l'encoche. Piquez au point arrière pour renforcer.



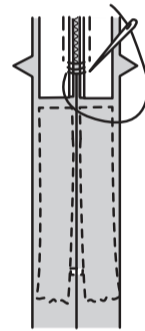
Épinglez de la même façon l'autre moitié de la fermeture sur le côté GAUCHE de l'ouverture de la fermeture. Assurez-vous que les bords supérieur et inférieur du vêtement soient au même niveau. Bâissez à la main au centre du ruban. Placez le pied à fermeture en haut de la fermeture avec la rainure GAUCHE par-dessus la spirale. Piquez sur le ruban jusqu'à l'encoche. Piquez au point arrière pour renforcer.



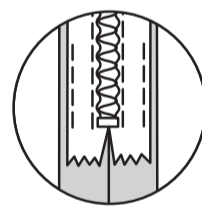
Fermez la fermeture et vérifiez qu'elle ne soit pas visible de l'ENDROIT. Tirez les extrémités libres du ruban de la fermeture à l'opposé de la valeur de couture. Épinglez la couture restante du milieu dos ensemble au-dessous de la fermeture. Placez le pied à fermeture vers la GAUCHE de sorte que l'aiguille descende à travers l'encoche extérieure du pied. Commencez à piquer à 6 mm au-dessus du point le plus bas et légèrement vers la GAUCHE. Piquez la couture sur environ 7.5 cm. Piquez le reste de la couture en utilisant un pied-de-biche régulier. Pour le **modèle B**, piquez le reste de la couture en raccordant avec la piqûre précédente sur le devant.



Si la fermeture est plus longue que l'ouverture, cousez à la main quelques petits points à travers les spirales au bas de l'ouverture au fil solide. Découpez l'extrémité inférieure du ruban à 1.5 cm des points à la main.



Si vous préférez, dépliez chaque valeur de couture au bas de la fermeture et piquez le ruban sur celle-là.



### BRETELLES

Endroit contre endroit, pliez la BRETELLE (4) en deux dans le sens de la longueur, ayant les bords non finis au même niveau. Piquez le long bord en couture de 1 cm. Égalisez.

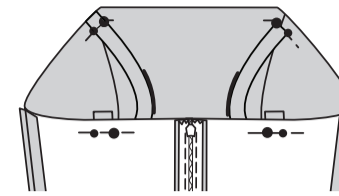


Retournez. Pressez. Bâissez les extrémités.



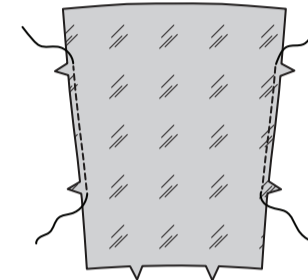
Sur l'endroit, épinglez l'extrémité du devant des bretelles sur le corsage devant, en faisant coïncider les petits et les grands cercles. Bâissez.

Épinglez le bord du dos des bretelles sur le dos en utilisant une épingle de sûreté, en faisant coïncider les grands et les petits cercles. Essayez et ajustez si nécessaire. Bâissez.

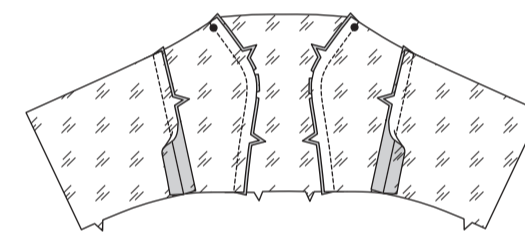


### DOUBLURE

Faites une **PIQÛRE DE SOUTIEN** sur les bords du côté de la DOUBLURE corsage devant (1) entre les encoches.



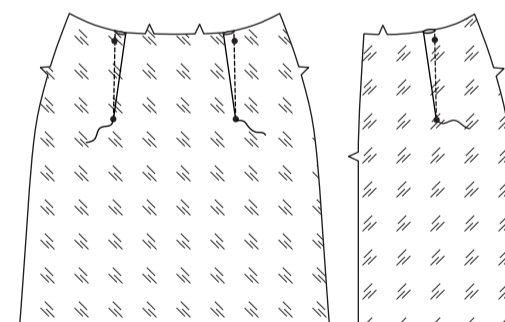
Épinglez les pièces de la DOUBLURE corsage côté devant (2) sur la doublure corsage devant, en faisant coïncider les encoches et les grands cercles, en crantant le devant si nécessaire. Piquez la DOUBLURE corsage dos (3) et le corsage côté devant sur les côtés.



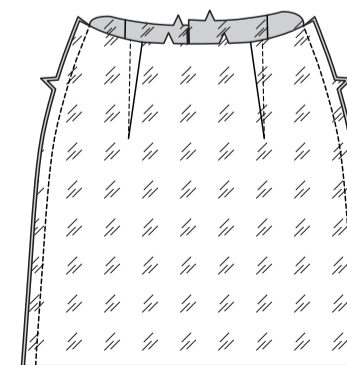
#### Modèle A

**NOTE :** Si vous ne l'avez pas déjà fait, recoupez 1 cm du bord inférieur de la DOUBLURE jupe devant (5) et de la DOUBLURE jupe dos (6).

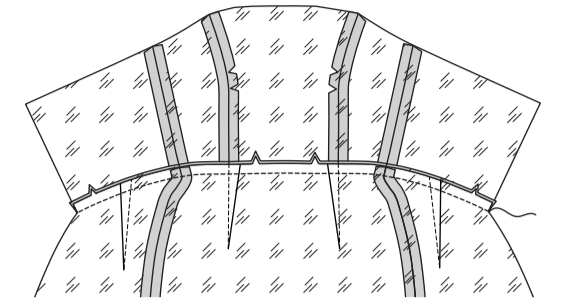
Piquez les **PINCES** sur la DOUBLURE jupe devant (5) et sur la DOUBLURE jupe dos (6), puis pressez-les vers les milieux.



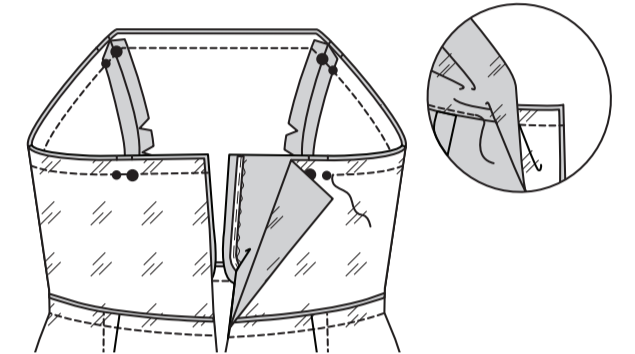
Piquez la doublure jupe devant et la doublure jupe dos ensemble sur les côtés.



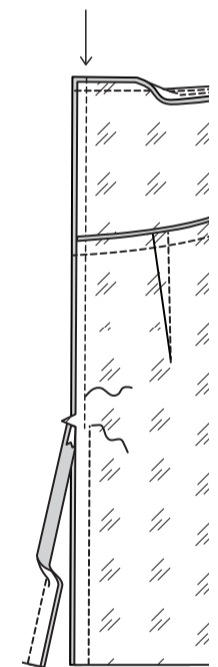
Piquez la doublure de jupe sur la doublure de corsage, en faisant coïncider les milieux du devant, les encoches, les coutures du côté et les pinces du devant avec les coutures du côté devant. Pressez la couture vers le corsage.



Ouvrez les bords de l'ouverture du dos de la robe, en déroulant les dents de la fermeture à l'opposé du bord de l'ouverture. Épinglez la doublure de corsage sur le bord supérieur du corsage, en faisant coïncider les milieux du devant, les encoches, les coutures du côté et les petits et les grands cercles, par-dessus les bretelles. Piquez le bord supérieur. Égalisez la couture. **SOUS-PIQUEZ** la doublure.



Épinglez ensemble les bords de l'ouverture de la doublure et du dos. En utilisant un pied à fermeture réglable, piquez à 1.3 cm des bords du dos, en maintenant les dents de la fermeture libres. Biaisiez les coins. Ne coupez pas le bord du milieu du dos. En maintenant la jupe libre, piquez le reste de la couture de la doublure milieu dos au-dessous de la fermeture.

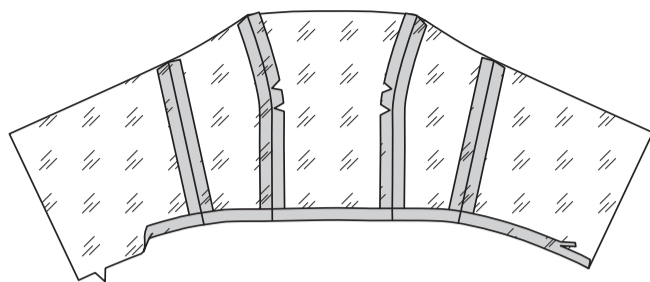


Retournez la doublure vers l'intérieur. Pressez.

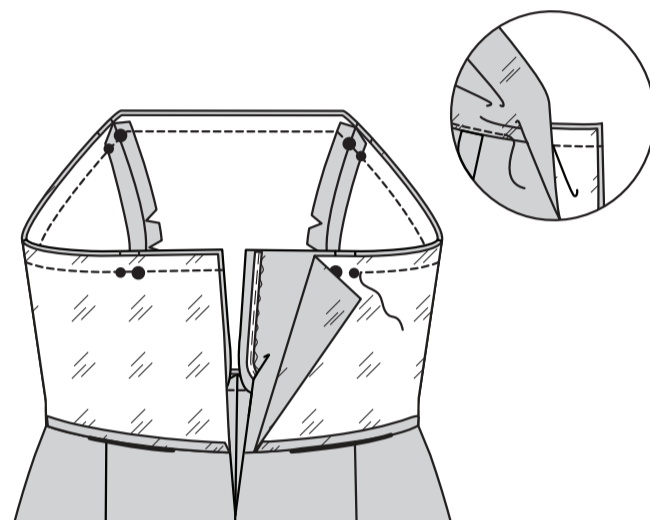


**Modèle B**

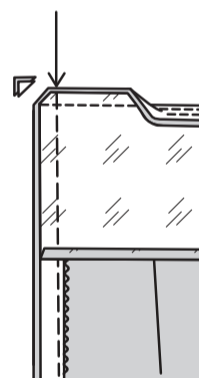
Reprenez 1.5 cm sur le bord inférieur de la doublure de corsage. Pressez. Coupez le bord pressé à 1 cm.



Dépliez les bords de l'ouverture du dos de la robe, en déroulant les dents de la fermeture à l'opposé du bord de l'ouverture. Épinglez la doublure de corsage sur le bord supérieur du corsage, en faisant coïncider les milieux du devant, les encoches, les coutures du côté et les petits et les grands cercles, par-dessus les bretelles. Piquez le bord supérieur. Égalisez la couture. **SOUS-PIQUEZ** la doublure.



Épinglez ensemble les bords de l'ouverture de la doublure et du dos. En utilisant un pied à fermeture réglable, piquez à 1.3 cm des bords du dos, en maintenant les dents de la fermeture libres. Biaisez les coins. Ne coupez pas le bord du milieu du dos.



Retournez la doublure vers l'intérieur. Pressez. Cousez le bord inférieur de la doublure par-dessus la couture de taille aux **POINTS COULÉS**.

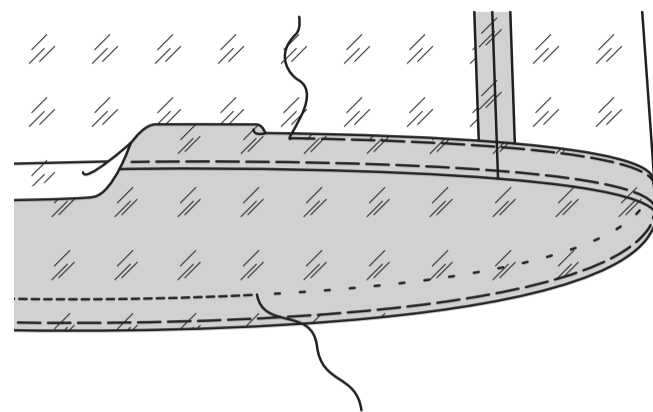


**FINITION**

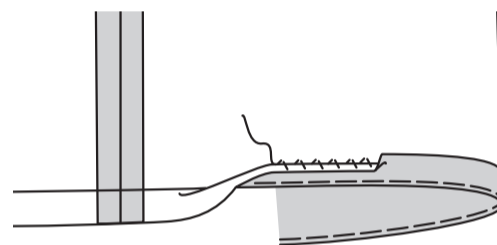
**Modèle A**

Relevez un ourlet de 3.2 cm sur le bord inférieur de la doublure. Bâissez près de la pliure. Coupez l'ourlet à une largeur uniforme. Reprenez 6 mm sur le bord non fini. Pressez. Bâissez près du bord supérieur pressé.

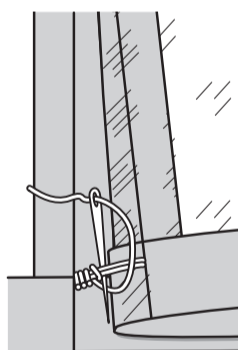
**SURPIQUEZ** l'ourlet en place le long du bâti supérieur, comme illustré.



Relevez un ourlet de 3.2 cm sur le bord inférieur de la robe. Bâissez près de la pliure. **FINISSEZ** le bord non fini. Cousez l'ourlet en place.

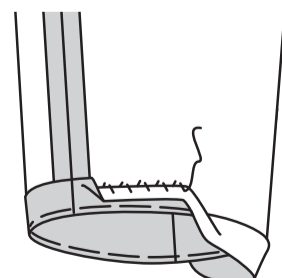


Faites une bride de soutien de 1.3 cm entre les coutures du côté de la doublure et du vêtement sur le bord inférieur, comme illustré.



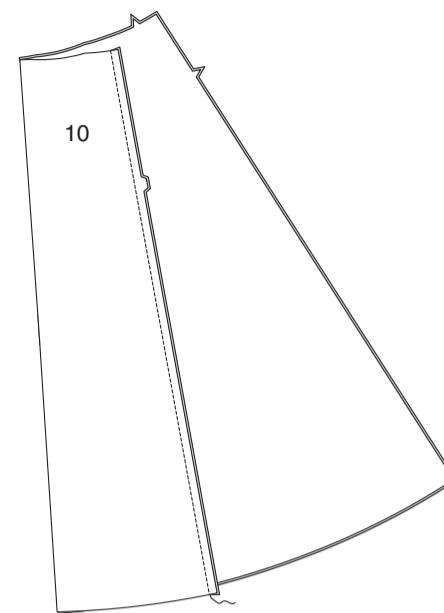
**Modèle B**

Relevez un ourlet de 3.2 cm sur le bord inférieur du pantalon. Bâissez près de la pliure. **FINISSEZ** le bord non fini. Cousez l'ourlet en place.

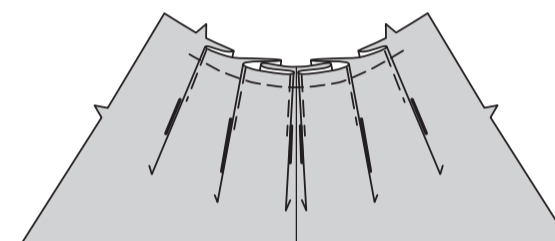


**JUPE AMOVIBLE C, D**

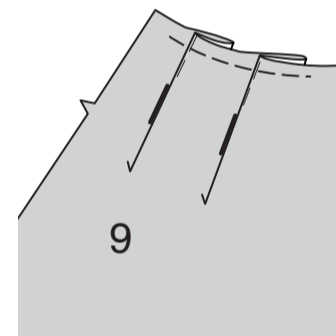
Piquez la couture du milieu dos du DOS (10).



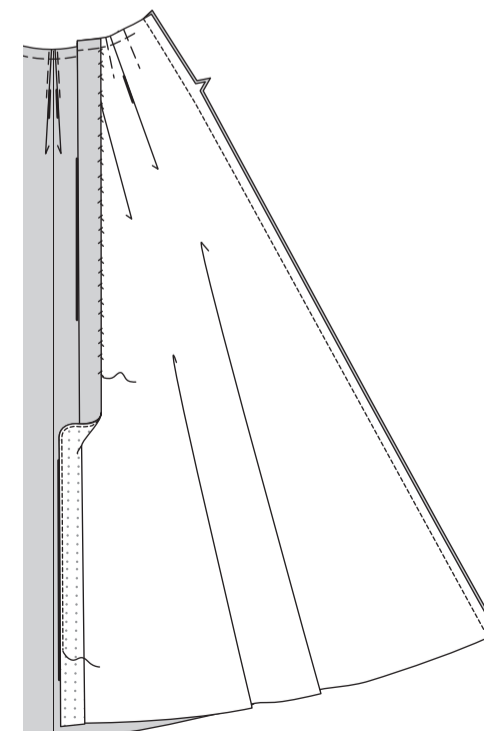
Pour former les plis sur l'endroit du dos, pliez le long des lignes continues. Amenez les pliures vers les lignes pointillées, bâissez. Bâissez le bord non fini.



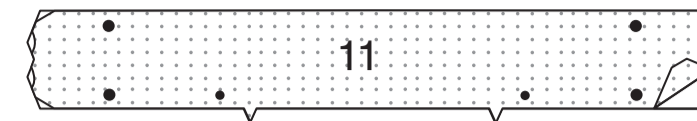
Faites les plis sur le DEVANT (9) de la même façon.



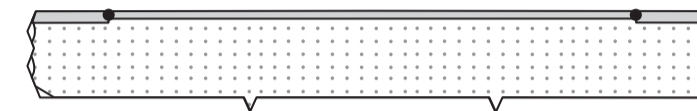
Faites adhérer l'ENTOILAGE sur la parementure intégrée du devant en suivant la notice d'utilisation. Piquez le devant et le dos ensemble sur les côtés. **FINISSEZ** le bord de l'ouverture du devant de la jupe. Reprenez l'ouverture du devant le long de la ligne de pliure. Pressez. Cousez à la main de façon invisible en place.



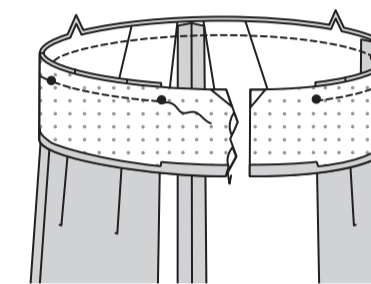
Biaisez les coins de l'ENTOILAGE (11) comme illustré. Faites adhérer l'ENTOILAGE sur l'envers de la CEINTURE (11) en suivant la notice d'utilisation.



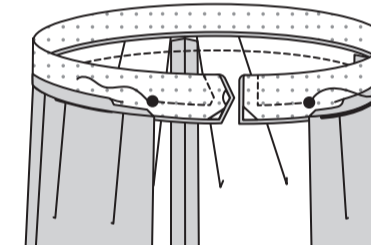
Reprenez 1.3 cm sur le long bord sans encoche de la ceinture. Pressez. Coupez le bord pressé à 1 cm entre les grands cercles.



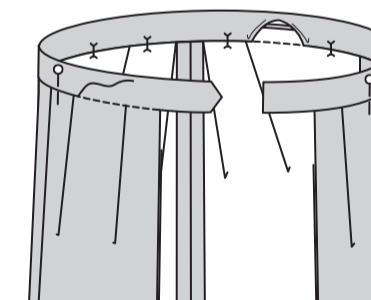
Épinglez la ceinture sur la jupe, endroit contre endroit, en faisant coïncider les milieux du dos, les encoches, les grands cercles et les petits cercles avec les coutures du côté. Piquez. Égalisez. Pressez la couture vers la ceinture.



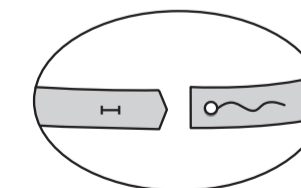
Dépliez le bord pressé sur les extrémités. Endroit contre endroit, pliez la ceinture en deux dans le sens de la longueur, en faisant coïncider les grands cercles, ayant les bords non finis au même niveau. Piquez les extrémités jusqu'aux grands cercles. Égalisez.



Retournez la ceinture vers l'intérieur et les extrémités à l'endroit, pressez. Sur l'envers, épinglez le bord pressé de la ceinture par-dessus la couture, en plaçant les épingles sur l'endroit. Sur l'endroit, **PIQUEZ DANS LE SILLON**, en saisissant le bord pressé de la ceinture sur l'envers.



Faites la boutonnière sur la marque de la ceinture. Cousez le bouton sur la marque.



Faites un **OURLET DE STYLISTE** sur le bord inférieur de la jupe.

