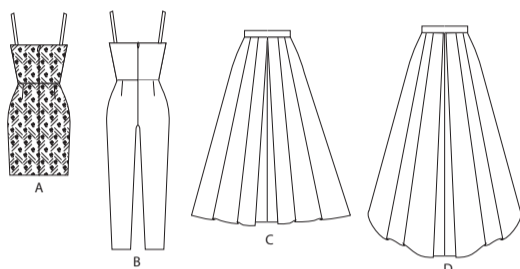


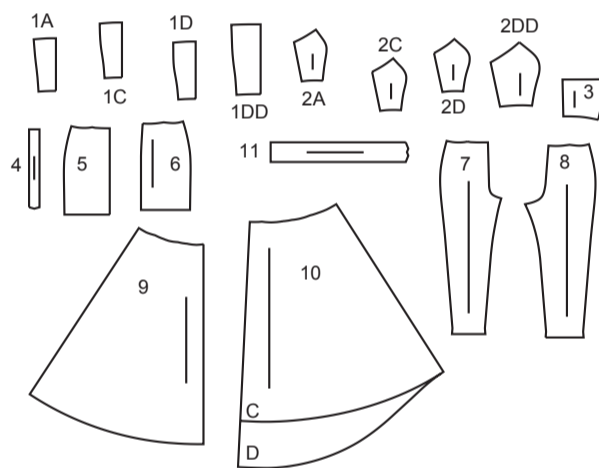
VORDERTEIL



RÜCKENTEIL



11 SCHNITTEILE

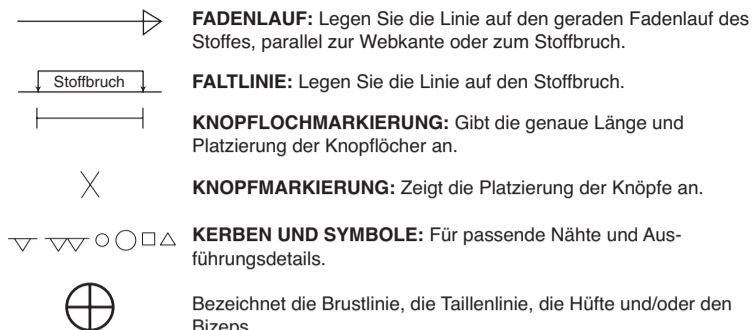


- 1 A/B VORD. OBERTEIL - A,B (A/B CUP - MISSES)
- 1C VORD. OBERTEIL - A,B (C CUP - MISSES/FRAUEN)
- 1D VORD. OBERTEIL - A,B (D CUP - MISSES/FRAUEN)
- 2 A/B SEITL. VORD. OBERTEIL - A,B (A/B CUP - MISSES)
- 2C SEITL. VORD. OBERTEIL - A,B (C CUP - MISSES/FRAUEN)
- 2D SEITL. VORD. OBERTEIL - A,B (D CUP - MISSES/FRAUEN)
- 3 RÜCKW. OBERTEIL - A,B
- 4 SCHULTERRIEMEN - A,B
- 5 ROCKVORDERTEIL - A
- 6 ROCKRÜCKENTEIL - A
- 7 HOSENVORDERTEIL - B
- 8 HOSEN RÜCKENTEIL - B
- 9 VORDERTEIL - C,D
- 10 RÜCKENTEIL - C,D
- 11 BUND - C,D

Sizes	10	12	14	16	18	20W	22W	24W	26W	28W
European	36	38	40	42	44	46	48	50	52	54

MASSNAHMEN DES FERTIGEN KLEIDUNGSTÜCKS (einschließlich Schnittmuster und Tragekomfort)										
A, B Cupgröße	34½	36	38	40	42	-	-	-	-	-
C Cupgröße	35½	37	39	41	43	44	46	48	50	52
D Cupgröße	36½	38	40	42	44	45	47	49	51	53
DD Cupgröße	-	-	-	-	-	46	48	50	52	54
A, B Taillenweite	26	27½	29½	31½	33½	36	38	40	42½	45
C, D Taillenweite	26¼	28¼	30¼	32¼	34¼	36¼	38¼	40¼	42¼	44¼
A, B Hüftweite	37½	39	41	43	45	47	49	51	53	55
Breite, Unterkante Kleid A	37	38½	40½	42½	44½	45	47	49	51	53
Breite, jedes Bein Jumpsuit B	12½	13	13½	14	14½	15½	16	16½	17	17½
Fertige Rückenlänge ab Halsansatz										
Kleid A	32	32¼	32½	32¾	33	35¼	35½	35¾	36	36¼
Jumpsuit B	55	55¼	55½	55¾	56	58¼	58½	58¾	59	59¼
Fertige Seitenlänge ab Taille										
Überrock C	42	42	42	42	42	42	42	42	42	42
Überrock D	52	52	52	52	52	52	52	52	52	52

MUSTERMARKIERUNGEN



Bezeichnet die Brustlinie, die Taillenie, die Hüfte und/oder den Bizeps. Die Maße beziehen sich auf den Umfang des fertigen Kleidungsstücks (Körpermaß + Trageerleichterung + Design-Erleichterung). Passen Sie das Schnittmuster bei Bedarf an. Die Maße schließen Falten, Biesen, Abnäher und Nahtzugaben aus.

**NAHTZUGABE:** 1.5 cm enthalten, sofern nicht anders angegeben, aber nicht auf dem Gewebe aufgedruckt.

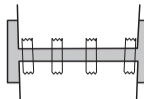
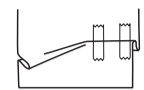
GEGEBENENFALLS ANPASSEN

Verlängern oder verkürzen Sie an den Anpassungslinien (=) oder an den auf dem Muster angegebenen Stellen. Wenn eine größere Länge hinzugefügt wird, müssen Sie eventuell zusätzlichen Stoff kaufen.

**ZUM VERKÜRZEN:** Falten Sie entlang der Anpassungslinie. Machen Sie eine Falte mit der Hälfte der benötigten Menge. Aufkleben.

**ZUM VERLÄNGERN:** Schneiden Sie zwischen den Anpassungslinien. Verteilen Sie den Betrag nach Bedarf, halten Sie die Kanten parallel. Kleben Sie über das Papier.

Wenn die Änderungslinien nicht auf dem Gewebe liegen, verlängern oder kürzen Sie an der unteren Kante.



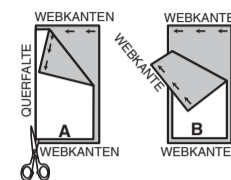
**SCHRUMPFEN** Sie den **STOFF**, wenn er nicht als vorgeschrumpt gekennzeichnet ist. Drücken Sie.

**KREISEN** Sie die **ZEICHNUNG** für Modell, Größe, Stoffbreite.

Verwenden Sie das Auflageplan **MIT STRICHRICHTUNG** für Stoffe mit Einwegmustern, Strichrichtung, Flor oder Oberflächenschattierung. Da die meisten Maschenwaren Oberflächenschattierungen aufweisen, wird ein Auflageplan mit Strichrichtung verwendet.

Für **DOPPELTE DICKE (MIT STOFFBRUCH)** - falten Sie den Stoff rechts auf rechts.

**\*DOPPELTE DICKE (OHNE STOFFBRUCH)** - Für Stoffe mit Strichrichtung falten Sie den Stoff quer, rechts auf rechts. Markieren Sie wie gezeigt. Schneiden Sie entlang der Querfalte des Stoffes (A). Drehen Sie die obere Lage um 180°, so dass die Pfeile in die gleiche Richtung zeigen, und legen Sie über die untere Lage, rechts auf rechts (B).



Für **EINZELNE DICKE** - legen Sie den Stoff mit der rechten Seite nach oben. (Für Pelzflor-Stoffe legen Sie die Florseite nach unten.)

★ Schneiden Sie zuerst die anderen Teile aus, so dass genügend Stoff zum Zuschneiden dieses Teils vorhanden ist. Öffnen Sie den Stoff. Schneiden Sie bei "Schnitt 1"-Teilen das Teil einmal auf einer einzelnen Dicke mit der Stoffseite nach oben auf der rechten Seite des Stoffes zu.

Das Schnittmuster kann Schnittlinien für mehrere Größen enthalten. Wählen Sie die richtige Schnittlinie oder die Schnittmusterlinie für Ihre Größe aus. Legen Sie vor dem **SCHNEIDEN** alle Teile entsprechend dem Auflageplan auf den Stoff. Stecken Sie. (Die **Auflagepläne** zeigen die ungefähre Position der Schnittmusterlinie; die Position kann je nach Schnittmustergröße variieren.) Schneiden Sie **GENAU** aus, indem Sie die Kerben nach außen schneiden.

Bevor Sie das Schnittmuster entfernen, **ÜBERTRAGEN SIE DIE MARKIERUNGEN** und Konstruktionslinien auf die linke Seite des Stoffes, indem Sie die Methode mit Nadel und Kreidestift oder Pauspapier und Schneiderrad verwenden. Markierungen, die auf der rechten Seite des Stoffes benötigt werden, sollten Faden nachgezeichnet werden.

**HINWEIS:** Kästchen mit gestrichelten Linien (a1 bis c1) in den Auflageplänen stellen Teile dar, die nach den angegebenen Maßen geschnitten wurden.

ZUSCHNITTPLÄNE

RECHTE MUSTERSEITE	LINKE MUSTERSEITE	RECHTE STOFFSEITE	LINKE STOFFSEITE
[Pattern]	[Pattern]	[Pattern]	[Pattern]

KLEID A

Folgen Sie dieselbe Zuschneidepläne für den Überrock in Garnurstoff.

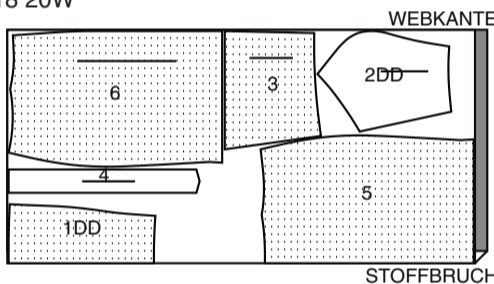
**HINWEIS:** Die gezeigten Zuschneidepläne gelten für DD Cup.

**FÜR A/B CUP:** Ersetzen Sie Teil 1A/B durch Teil 1DD.

**FÜR C CUP:** Ersetzen Sie Teil 1C durch Teil 1DD

**FÜR D CUP:** Ersetzen Sie Teil 1D durch Teil 1DD

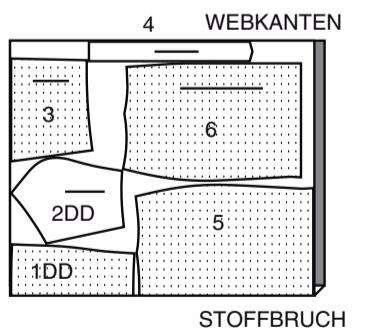
Teile: 1 2 3 4 5 6  
115 cm  
mit Strichrichtung  
Größen 10- 12- 14- 16- 18 20W



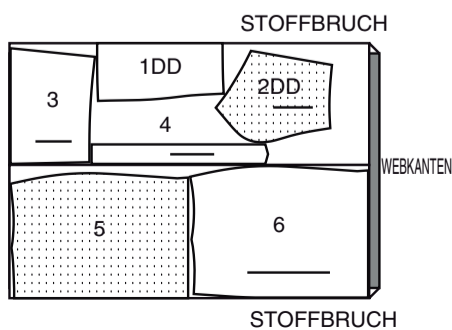
115 cm  
mit Strichrichtung  
Größen 22W 24W 26W 28W



150 cm  
mit Strichrichtung  
20W 22W 24W  
Größen 10 12 14 16 18 20W 22W



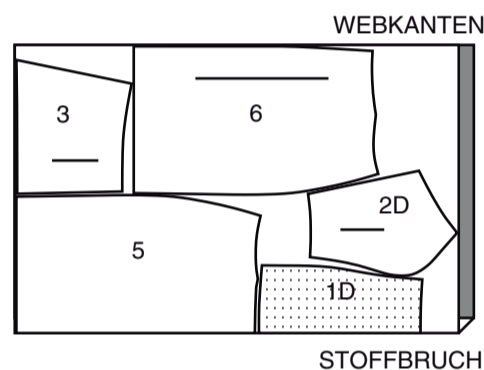
150 cm  
mit Strichrichtung  
Größen 24W 26W 28W



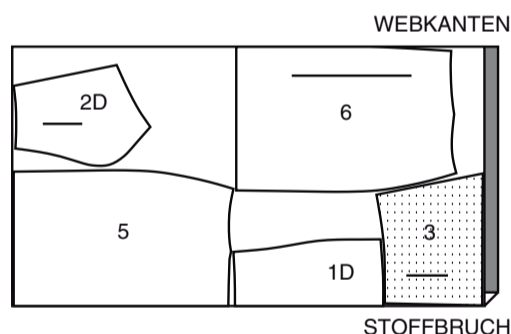
FUTTER A

Teile: 1 2 3 4 5 6

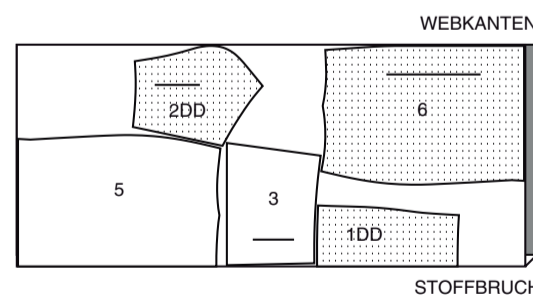
115 cm  
ohne Strichrichtung  
Größen 10-12-14



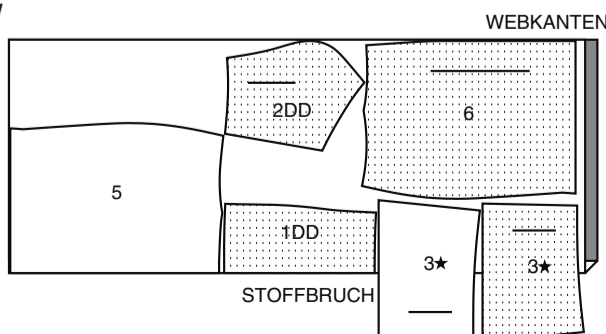
115 cm  
ohne Strichrichtung  
Größen 16 18



115 cm  
ohne Strichrichtung  
Größen 20W 22W 24W



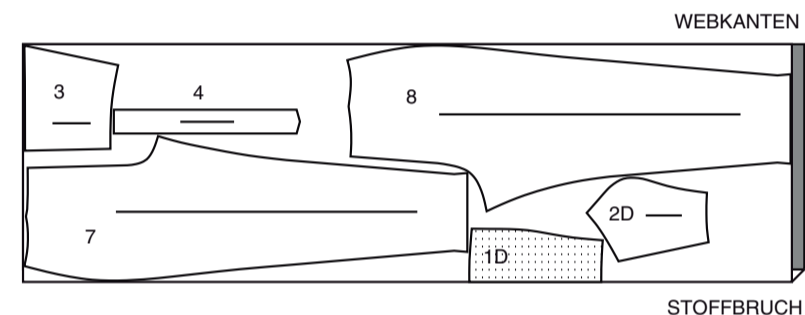
115 cm  
ohne Strichrichtung  
Größen 26W, 28W



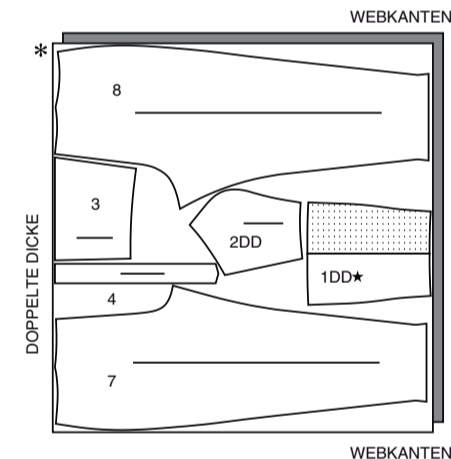
JUMPSUIT B

Teile: 1 2 3 4 7 8

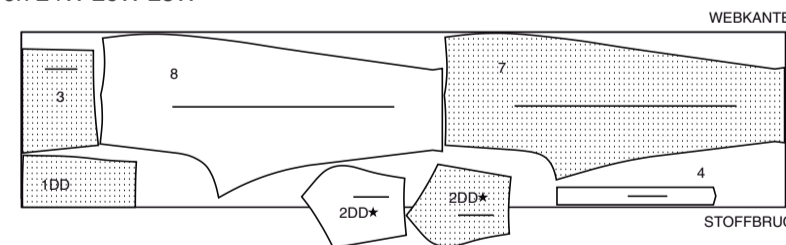
115 cm  
mit Strichrichtung  
Größen 10 12



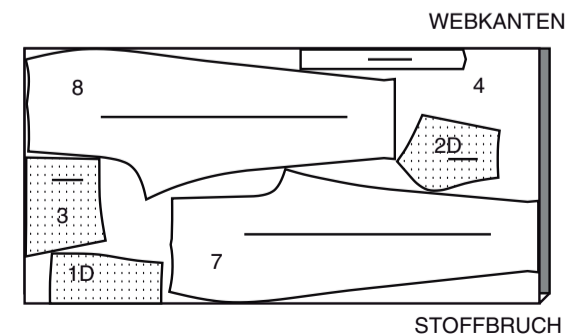
115 cm  
mit Strichrichtung  
Größen 14 16 18 20W 22W



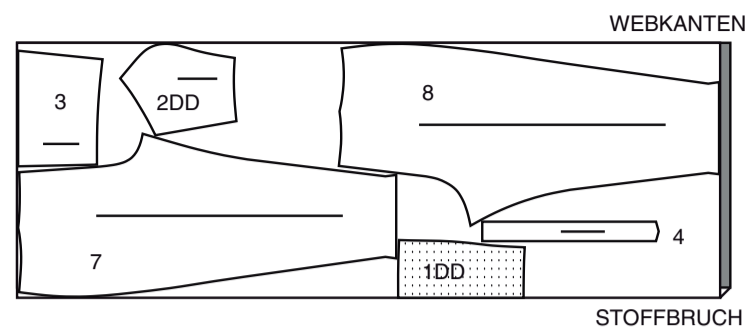
115 cm  
mit Strichrichtung  
Größen 24W 26W 28W



150 cm  
mit Strichrichtung  
Größen 10-12-14-16-18



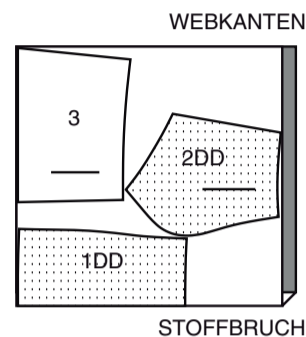
150 cm  
mit Strichrichtung  
Größen 20W 22W 24W 26W 28W



### FUTTER(Oberteil)

Teile: 1 2 3

115 cm  
ohne Strichrichtung  
alle Größen

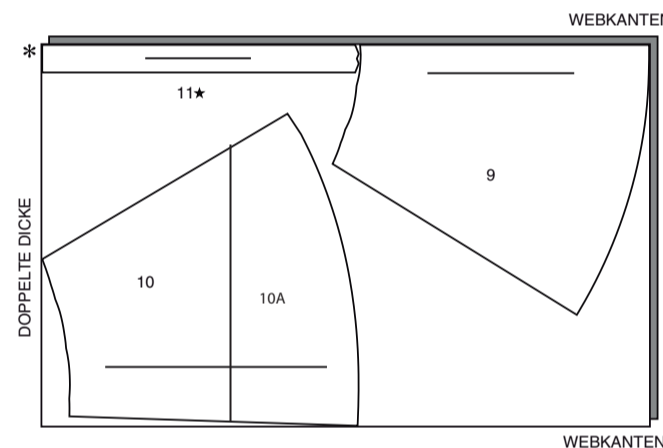


### ABNEHMBARER ÜBERROCK C

**HINWEIS:** VERBINDEN SIE VOR DEM ZUSCHNEIDEN DES STOFFES DIE STÜCKE IN KLAMMERN MIT DEN ENTSPRECHENDEN STÜCKEN, INDEM SIE DIE ANWEISUNGEN AUF DEN STOFFMUSTERN BEFOLGEN.

Teile: 9 10 (10A) 11

150 cm  
mit Strichrichtung  
alle Größen

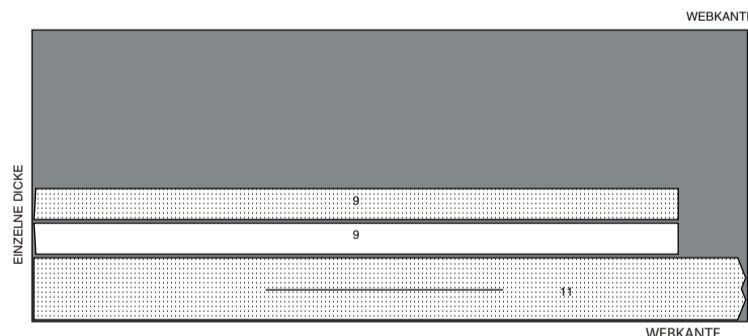


### EINLAGE C,D

Teile: 9 11

Verwenden Sie Teil 9 als Vorlage und schneiden Sie 2 Stücke Einlage in den Maßen 115 cm x 3.8 cm zu.

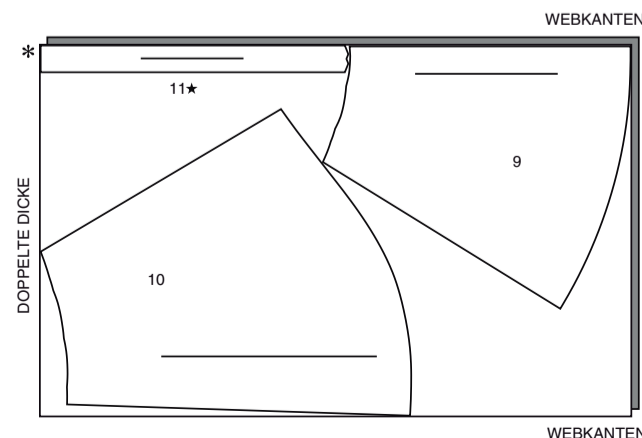
51 cm  
ohne Strichrichtung  
alle Größen



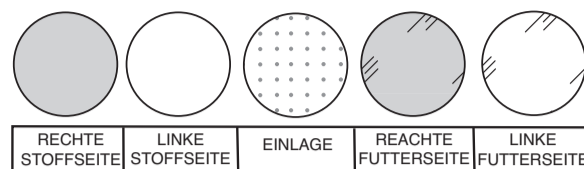
### ABNEHMBARER ÜBERROCK D

Teile: 9 10 (10A) 11

150 cm  
mit Strichrichtung  
alle Größen

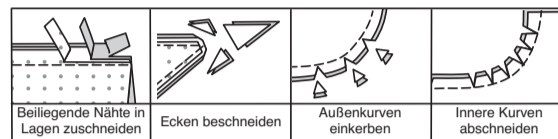


## NÄHINFORMATIONEN STOFFSCHLÜSSEL



### NAHTZUGABEN

Es sind 1.5cm Nahtzugaben im Schnittmuster berücksichtigt, sofern nicht anders angegeben.



### STECKEN UND ANPASSEN

Stecken oder heften Sie die Nähte, RECHTS AUF RECHTS, mit passenden Einkerbungen. Passen Sie das Kleidungsstück an, bevor Sie die Hauptnähte nähen.

### BÜGELN

Bügeln Sie die Nahtzugaben flach; öffnen Sie sie dann, sofern nicht anders angegeben. Stecken Sie wo nötig, damit sie flach liegen.

## GLOSSAR

Lesen Sie die Allgemeine Hinweise auf Seite 1, bevor Sie beginnen. Für Nähmethoden in FETT gedruckter Schrift ist ein Video mit Nähanleitung verfügbar. Scannen Sie den **QR CODE**, um die Videos anzusehen:

**ABNÄHER**– siehe **Abnäher**: Video "Flache Abnäher nähen".

**DESIGNER-SAUM** - siehe **Säume**: Video "Wie man einen Designer-Saum näht".

**VERSÄUBERN** - siehe **Nähte**: „Wie man die Nahtzugaben versäubert" Video.

**SÄUMEN** - siehe **Handstiche**: Video "Wie man säumt".

**IN DER RILLE NÄHEN** - siehe **Maschinestiche**: Video "Wie man in der Rille näht".

**FESTSTEPHEN** - siehe **Maschinestiche**: Video "Wie man feststept".

**UNTERSTEPHEN** - siehe **Maschinestiche**: Video "Wie man unterstept".

**DIE SCHNITTEILE WERDEN BEI DER ERSTEN VERWENDUNG DURCH NUMMERN GEKENNZEICHNET.**

**NÄHEN SIE DIE NÄHTE RECHTS AUF RECHTS, SOFERN NICHT ANDERS ANGEGBEN.**

### NÄHTUTORIALS



Erweitern Sie Ihre Fähigkeiten durch kurze, leicht verständliche Videos unter [simplicity.com/sewingtutorials](http://simplicity.com/sewingtutorials).

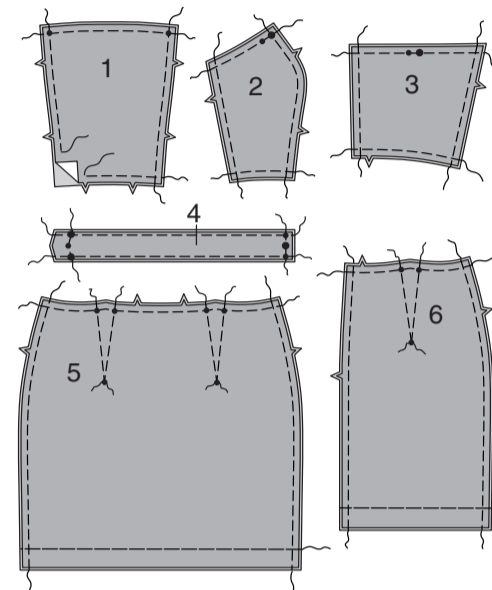
## KLEID A, JUMPSUIT B

**HINWEIS:** Wenn nicht anders angegeben, wird das zuerst genannte Modell gezeigt.

### GARNITURSTOFF A

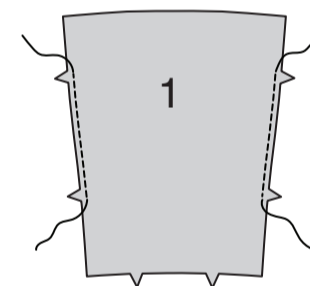
Stecken Sie auf einer ebenen Fläche die rechte Seite des Stoffes auf die linke Seite jedes passenden Garniturstoffteils. Heften Sie durch alle Symbole und alle Konstruktionslinien, wie gezeigt, und lassen Sie dabei beide Fadenenden zum einfachen Entfernen frei. Für die Saumlinie nähen Sie den Saum unsichtbar 3.2 cm über den unteren Kanten.

**HINWEIS:** Der Kontrast wird in den folgenden Abbildungen nicht gezeigt.

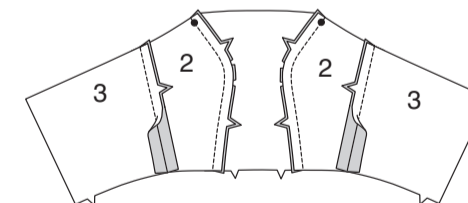


### VORDER- UND RÜCKENTEIL

**STEPHEN** Sie die Seitenkanten des VORD. OBERTEILS (1) zwischen den Kerben **FEST**.

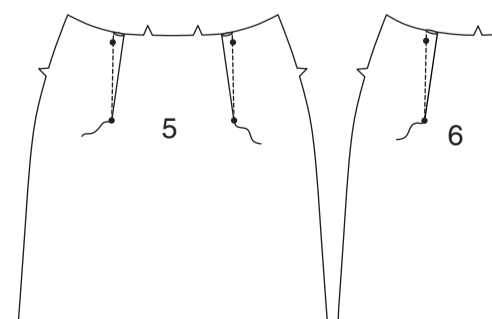


Stecken Sie das SEITL. VORD. OBERTEIL (2) auf das vord. Oberteil, wobei die Kerben und großen Punkte übereinstimmen, dabei schneiden Sie das Vorderteil wo nötig ein. Nähen Sie das RÜCKW. OBERTEIL (3) an den Seiten auf das seidl. vordere Oberteil.

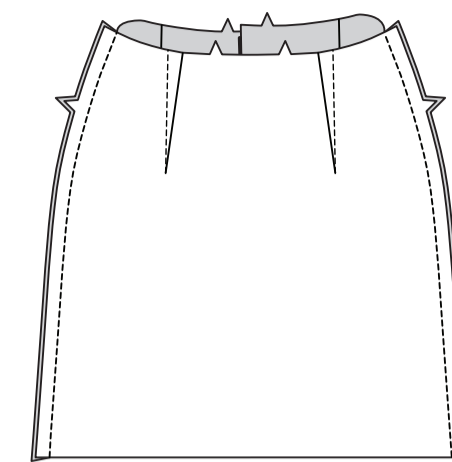


### Modell A

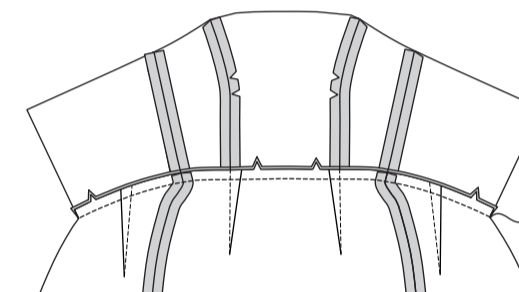
Nähen Sie **ABNÄHER** in das ROCKVORDERTEIL (5) und ROCKRÜCKENTEIL (6). Bügeln Sie die Abnäher zu den Mitten hin.



Nähen Sie das Rockvorder- und rückenteil an den Seiten zusammen.

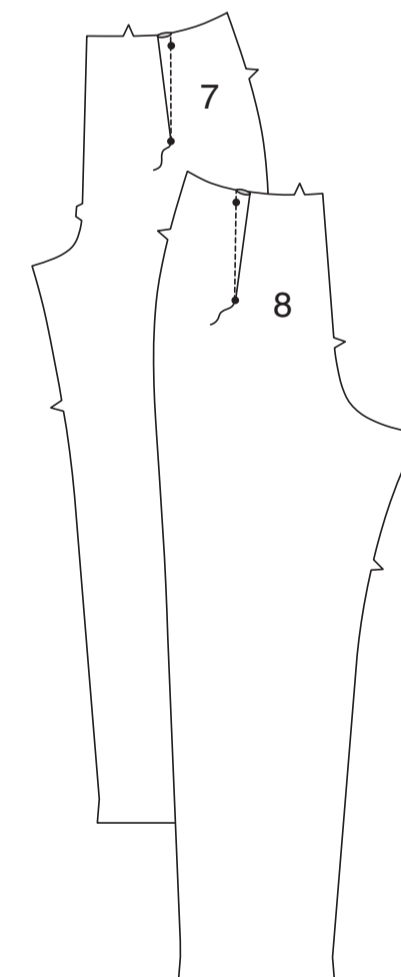


Nähen Sie den Rock an das Oberteil, wobei die vordere Mitte, die Kerben, die Seitennähte und die vorderen Abnäher mit den vorderen Seitennähten übereinstimmen. Bügeln Sie die Naht zum Oberteil hin.

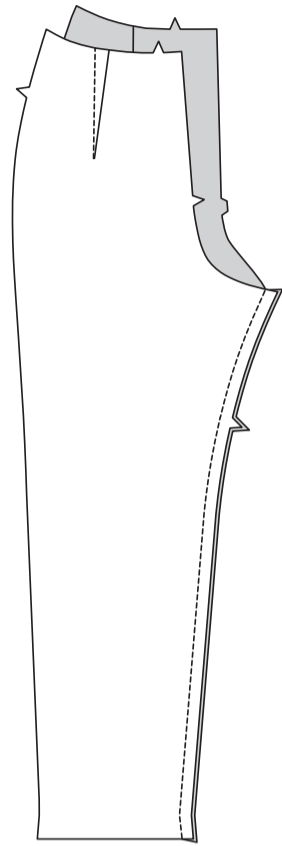


### Modell B

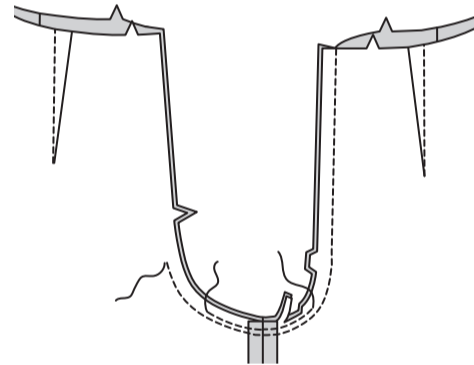
Machen Sie **ABNÄHER** in das HOSENVORDERTEIL (8) und HOSENRÜCKENTEIL (9). Bügeln Sie die Abnäher zu den Mitten hin.



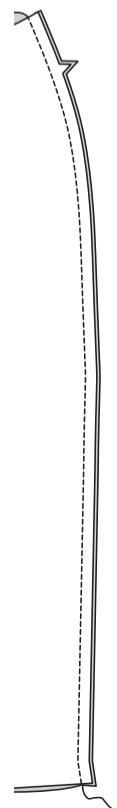
Nähen Sie das Hosenvorder- und rückenteil an der inneren Beinkante zusammen, dehnen Sie dabei das Rückenteil, damit es passt.



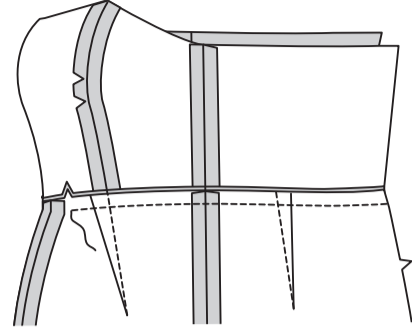
Nähen Sie die Schrittnaht, lassen Sie dabei 7.5 cm unterhalb der Einzelkerbe auf der Rückseite offen. Nähen Sie erneut 6 mm von der Nahtzugabe entfernt im gebogenen Bereich. Beschneiden Sie dicht an der zweiten Naht.



Nähen Sie das Vorder- und Rückenteil an den Seiten zusammen.



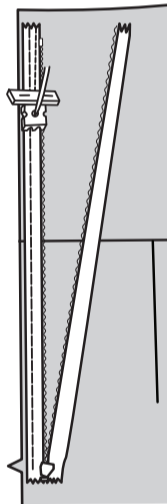
Nähen Sie die Hose an das Oberteil, wobei die vorderen Mittelnähte, Kerben, Seitennähte und vorderen Abnäher mit den vorderen Seitennähten übereinstimmen. Bügeln Sie die Naht zum Oberteil hin.



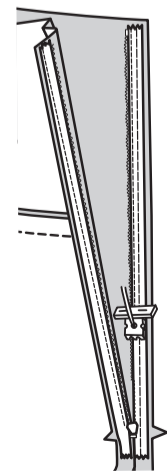
### UNSIHTBARER REISSVERSCHLUSS

**HINWEIS:** Nähen Sie den unsichtbaren Reißverschluss mit einem unsichtbaren Reißverschlussfuß. Wenn der Reißverschluss länger ist als die Reißverschlussöffnung, passen Sie ihn nach dem Einsetzen an. Ein Anleitungsvideo finden Sie unter REISSVERSCHLUSS: „Unsichtbaren Reißverschluss nähen“.

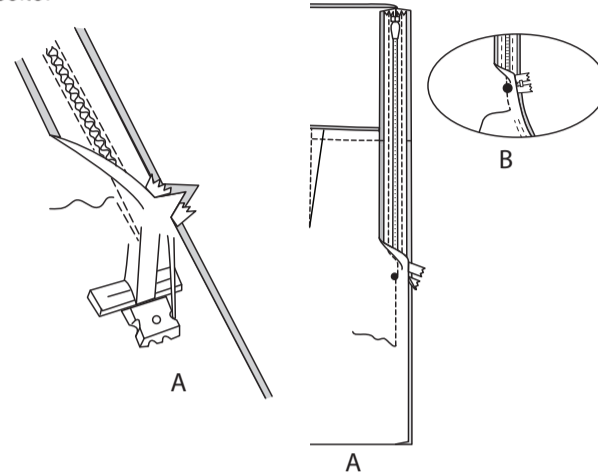
Öffnen Sie den Reißverschluss und bügeln Sie das Band mit einem kühlen Bügeleisen. Stecken Sie auf der AUSSEN-SEITE die RECHTE Seite des Reißverschlusses mit der Vorderseite nach unten auf die RECHTE Seite der Reißverschlussöffnung. Legen Sie die Spule entlang der Nahtlinie an, das Band innerhalb der Nahtzugabe und den oberen Anschlag 2 cm unterhalb der Oberkante, wie gezeigt. Heften Sie mit der Hand entlang der Mitte des Bandes. Positionieren Sie den Reißverschlussfuß am oberen Ende des Reißverschlusses mit der RECHTEN Nut des Fußes über der Spule. Nähen Sie entlang des Bandes bis zur Kerbe. Steppen Sie mit Rückstichen zur Verstärkung.



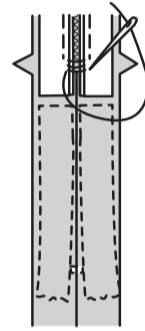
Stecken Sie die verbleibende Hälfte des Reißverschlusses auf der LINKEN Seite der Reißverschlussöffnung auf die gleiche Weise fest. Achten Sie darauf, dass die oberen und unteren Kanten des Kleidungsstücks gleichmäßig sind. Heften Sie mit der Hand entlang der Mitte des Bandes. Positionieren Sie den Reißverschlussfuß am oberen Ende des Reißverschlusses mit der LINKEN Rille über der Spule. Nähen Sie entlang des Bandes bis zur Kerbe. Steppen Sie mit Rückstichen zur Verstärkung.



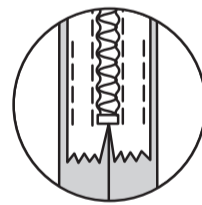
Schließen Sie den Reißverschluss und prüfen Sie, ob er von AUSSEN unsichtbar ist. Ziehen Sie die freien Enden des Reißverschlussbandes von der Nahtzugabe weg. Stecken Sie die verbleibende hintere Mittelnaht unterhalb des Reißverschlusses zusammen. Positionieren Sie den Reißverschlussfuß ganz nach LINKS, sodass die Nadel durch die äußere Kerbe des Fußes nach unten geht. Beginnen Sie mit dem Nähen der Naht 6 mm oberhalb des untersten Stiches und leicht nach LINKS versetzt. Nähen Sie die Naht etwa 7.5 cm lang. Nähen Sie den Rest der Naht mit Ihrem normalen Nähfuß. Bei Modell B nähen Sie den Rest der Naht im Anschluss an die vorherige Naht auf der Vorderseite.



Wenn der Reißverschluss länger als die Öffnung ist, verwenden Sie einen starken Faden und nähen Sie mit der Hand ein paar kleine Stiche über die Enden der Spulen am Ende der Öffnung. Schneiden Sie das untere Ende des Reißverschlussbandes bis auf 1.5 cm an die Handstiche heran ab.



Wenn Sie es bevorzugen, öffnen Sie jede Nahtzugabe am Ende des Reißverschlusses und nähen Sie das Band auf die Nahtzugabe.



### SCHULTERTRÄGER

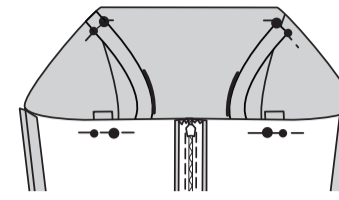
Rechts auf rechts falten Sie den SCHULTERTRÄGER (4) der Länge nach in der Mitte, so dass die Schnittkanten gleichmäßig sind. Nähen Sie die lange Kante mit einer 1 cm langen Naht. Beschneiden.



Wenden. Bügeln Sie. Heften Sie die Enden.

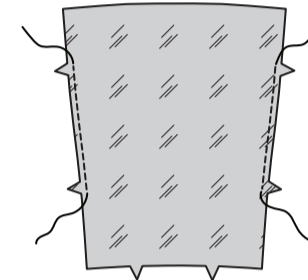


Stecken Sie auf der Außenseite das vordere Ende der Träger an das vordere Oberteil, wobei die kleinen und großen Punkte übereinstimmen. Heften. Stecken Sie die hintere Kante der Träger mit einer Sicherheitsnadel am Rücken fest, wobei die großen und kleinen Punkte übereinstimmen. Anprobieren und bei Bedarf anpassen. Heften.

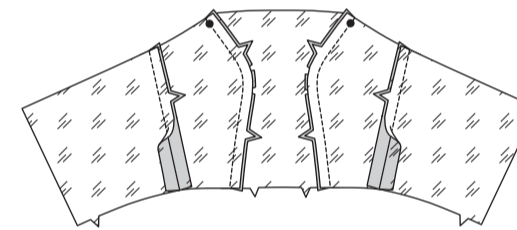


### FUTTER

**STEPHEN** Sie die Seitenkanten des FUTTERS des vord. Oberteils (1) zwischen den Kerben **FEST**.

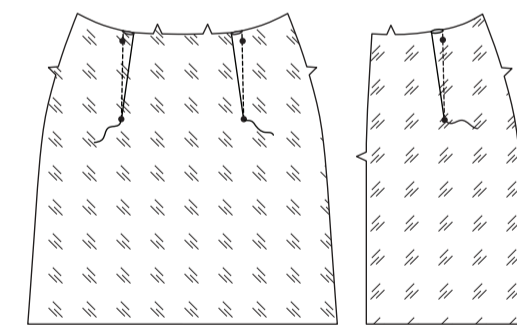


Stecken Sie die FUTTERTEILE des seilt. vord. Oberteils (2) auf das Futter des vord. Oberteils, wobei die Kerben und großen Punkte übereinstimmen, dabei schneiden Sie das Vorderteil wo nötig ein. Nähen Sie das FUTTER des rückw. Oberteils (3) an den Seiten auf das seilt. vordere Oberteil.

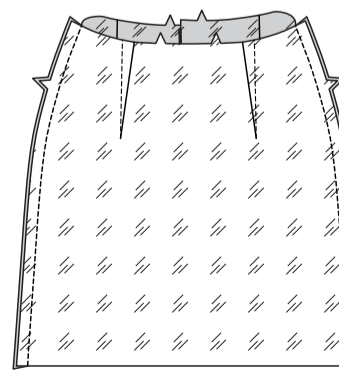


**Modell A**  
**HINWEIS:** Schneiden Sie, falls noch nicht geschehen, 1 cm von der Unterkante des FUTTERS des Rockvorderteils (5) und des FUTTERS des Rockrückenteils (6) ab.

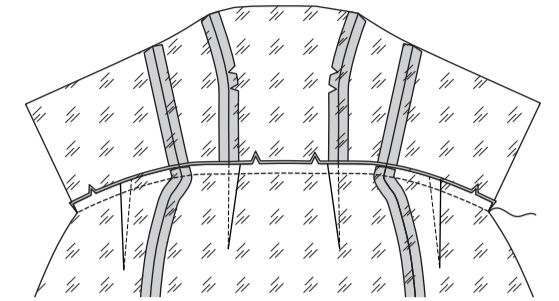
Nähen Sie **ABNÄHER** in das FUTTER des Rockvorderteils (5) und FUTTER des Rockrückenteils (6). Bügeln Sie die Abnäher zu den Mitten hin.



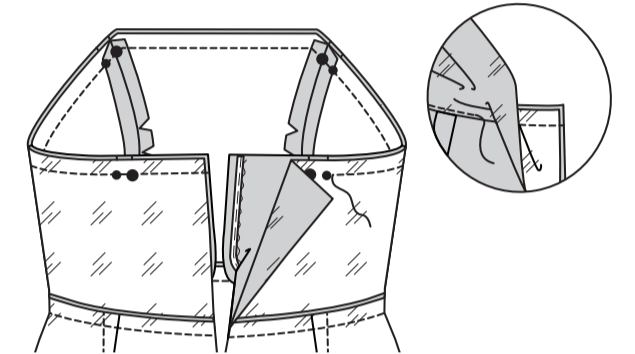
Nähen Sie das Futter des Rockvorder- und rückenteils an den Seiten zusammen.



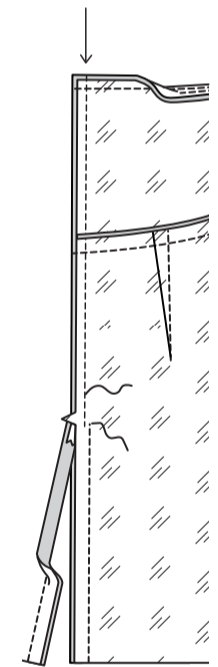
Nähen Sie das Rockfutter an das Oberteilfutter, wobei die vordere Mitte, die Kerben, die Seitennähte und die vorderen Abnäher mit den vorderen Seitennähten übereinstimmen. Bügeln Sie die Naht zum Oberteil hin.



Öffnen Sie die hinteren Öffnungskanten des Kleides und rollen Sie die Reißverschlusszähne von der Öffnungskante weg. Stecken Sie das Oberteilfutter an die Oberkante des Oberteils, wobei die vorderen Mitten, Kerben, Seitennähte und kleinen und großen Punkte über den Trägern übereinstimmen. Steppen Sie die Oberkante. Beschneiden Sie die Naht. **STEPHEN** Sie das Futter **UNTER**.



Stecken Sie den Futter und die hinteren Öffnungskanten zusammen. Verwenden Sie einen verstellbaren Reißverschlussfuß und nähen Sie 1.3 cm von den hinteren Kanten entfernt, halten Sie dabei die Reißverschlusszähne frei. Beschneiden Sie die Ecken. Beschneiden Sie die hinteren Mittelkante nicht. Halten Sie den Rock frei und nähen Sie den Rest der hinteren Mittelnaht des Futters unterhalb des Reißverschlusses.

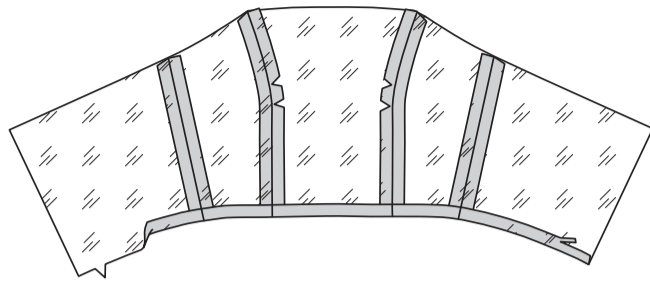


Wenden Sie das Futter auf die Innenseite. Bügeln Sie.

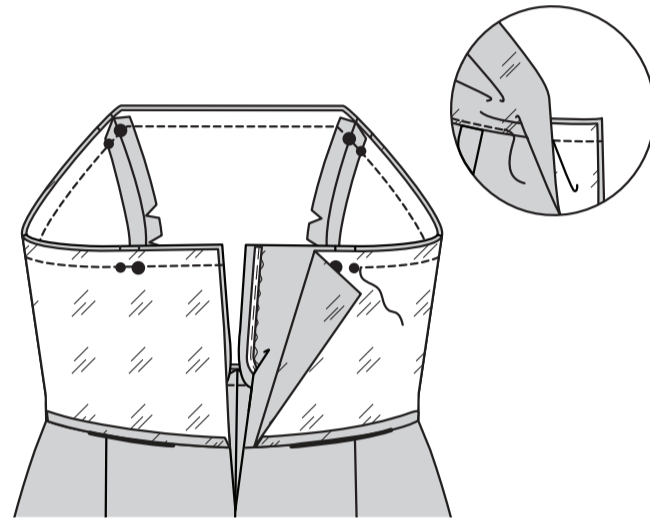


**Modell B**

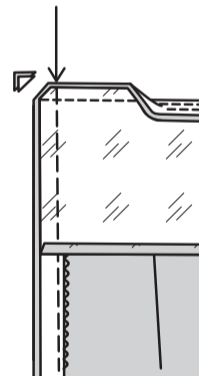
Bügeln Sie unter 1.5 cm an der unteren Kante des Oberteilfutters. Bügeln Sie. Beschneiden Sie die gebügelte Kante auf 1 cm.



Öffnen Sie die hinteren Öffnungskanten des Kleides und rollen Sie die Reißverschlusszähne von der Öffnungskante weg. Stecken Sie das Oberteilfutter an die Oberkante des Oberteils, wobei die vorderen Mitten, Kerben, Seitennähte und kleinen und großen Punkte über den Trägern übereinstimmen. Steppen Sie die Oberkante. Beschneiden Sie die Naht. **STEPHEN** Sie das Futter **UNTER**.



Stecken Sie den Futter und die hinteren Öffnungskanten zusammen. Verwenden Sie einen verstellbaren Reißverschlussfuß und nähen Sie 1.3 cm von den hinteren Kanten entfernt, halten Sie dabei die Reißverschlusszähne frei. Beschneiden Sie die Ecken. Beschneiden Sie die hinteren Mittelkante nicht.



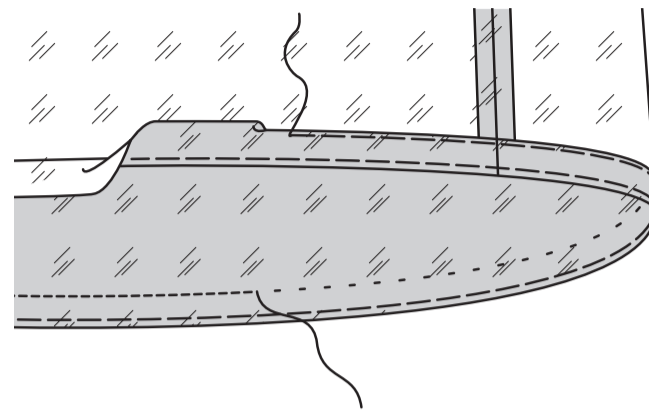
Wenden Sie das Futter auf die Innenseite. Bügeln Sie. **SÄUMEN** Sie die untere Futterkante über die Taillennaht.



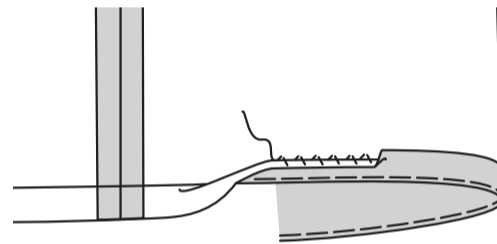
**ABSCHLUSS**

**Modell A**

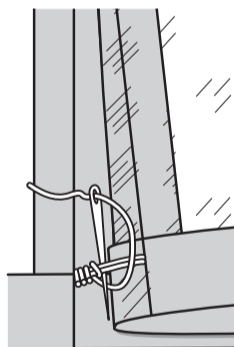
Schlagen Sie einen 3.2 cm Saum an der unteren Kante des Futters hoch. Heften Sie dicht an der Falte. Schneiden Sie den Saum auf eine gleichmäßige Breite zu. Drehen Sie 6 mm an der Schnittkante ein. Bügeln Sie. Heften Sie dicht an der oberen gebügelten Kante. **STEPHEN** Sie den Saum wie gezeigt entlang der oberen Heftnaht **AB**.



Schlagen Sie einen 3.2 cm Saum an der unteren Kante des Kleides hoch. Heften Sie dicht an der Falte. **VERSÄUBERN** Sie die Schnittkante. Nähen Sie den Saum fest.

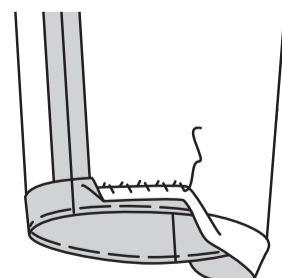


Nähen Sie eine 1.3 cm Französische Heftnaht zwischen den Seitennähten des Futters und Kleidungsstücks an der Unterkante, wie gezeigt.



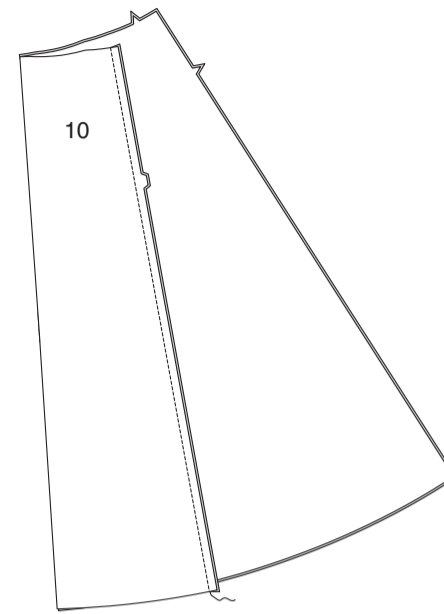
**Modell B**

Drehen Sie den Saum an der Unterkante der Hose 3.2 cm nach oben. Heften Sie dicht an der Falte. **VERSÄUBERN** Sie die Schnittkante. Nähen Sie den Saum fest.

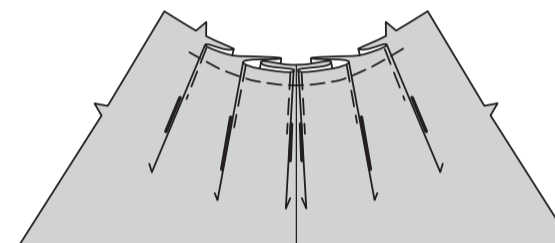


**ABNEHMBARER ROCK C,D**

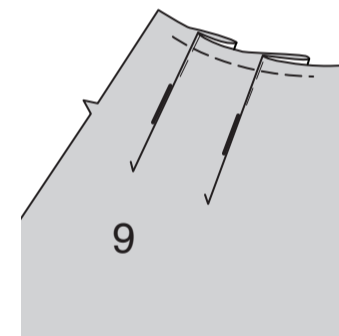
Nähen Sie die hintere Mittelnaht im RÜCKENTEIL (10).



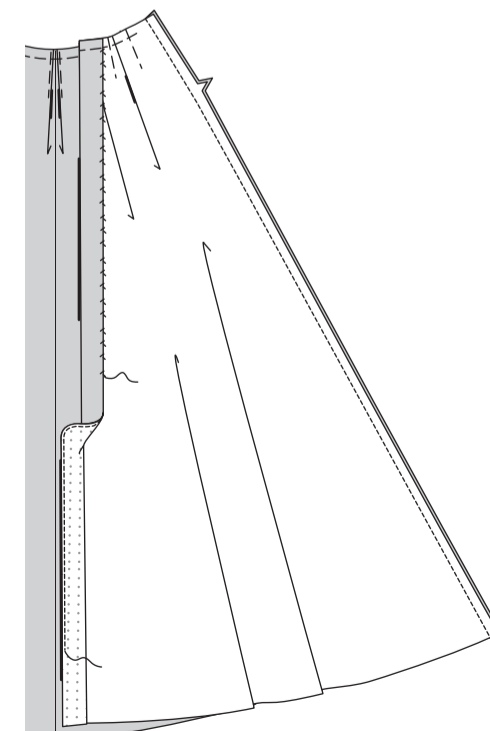
Um Falten im Rückenteil zu bilden, falten Sie auf der Außenseite entlang den durchgezogenen Linien. Bringen Sie die Falten zu den gestrichelten Linien, heften Sie. Heften Sie über die Schnittkante.



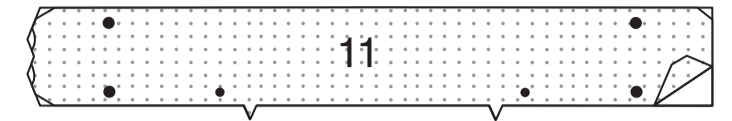
Nähen Sie die Falten im VORDERTEIL (9) auf die gleiche Weise.



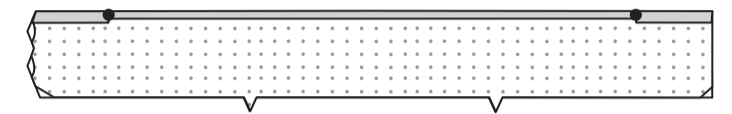
Befestigen Sie die EINLAGE nach den Anweisungen des Herstellers am vord. Stoffbesatz. Nähen Sie das Vorder- und Rückenteil an den Seiten zusammen. **VERSÄUBERN** Sie die vordere Öffnungskante des Rocks. Schlagen Sie die vordere Öffnung entlang der Falllinie nach unten. Bügeln Sie. Nähen Sie von Hand unsichtbar fest.



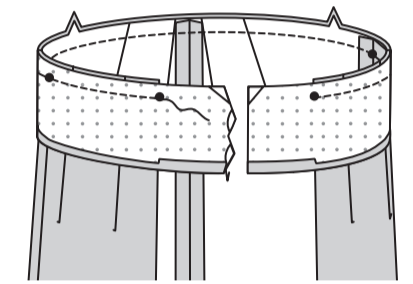
Beschneiden Sie die Ecken der EINLAGE (11) wie gezeigt. Bringen Sie die EINLAGE auf die linke Seite des BUNDS (11) gemäß den Anweisungen des Herstellers an.



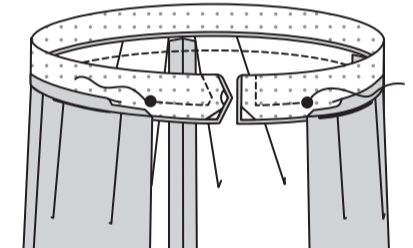
Drehen Sie die lange, ungekerbte Kante des Bunds um 1.3 cm. Bügeln Sie. Beschneiden Sie die gebügelte Kante auf 1 cm zwischen den großen Punkten.



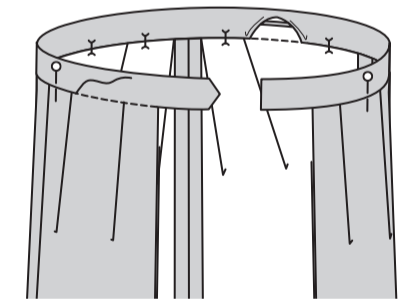
Stecken Sie den Bund rechts auf rechts an den Rock, wobei die hintere Mitte, die Kerben, die großen Punkte und die kleinen Punkte auf die Seitennähte übereinstimmen. Nähen Sie. Beschneiden. Bügeln Sie die Naht zum Bund hin.



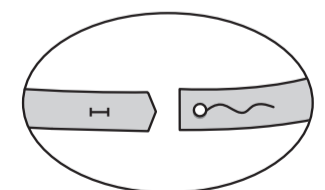
Öffnen Sie die gebügelte Kante an den Enden. Falten Sie den Bund rechts auf rechts der Länge nach zur Hälfte, so dass die großen Punkte übereinstimmen und die Schnittkanten gerade sind. Nähen Sie die Enden an die großen Punkte. Beschneiden.



Wenden Sie den Bund nach innen und die Enden auf die rechte Seite, bügeln. Auf der Innenseite die gebügelte Kante des Bunds über die Naht stecken, dabei die Stecknadeln auf der Außenseite platzieren. Auf der Außenseite **IN DER RILLE NÄHEN**, dabei die gebügelte Bundkante auf der Innenseite eingefasst wird.



Nähen Sie Knopfloch in den Bund an der Markierung. Nähen Sie den Knopf an den Bund an der Markierung.



Nähen Sie einen **DESIGNER-SAUM** an der Unterkante des Rocks.

