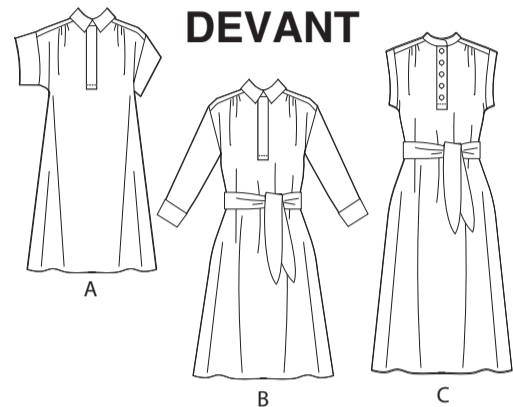
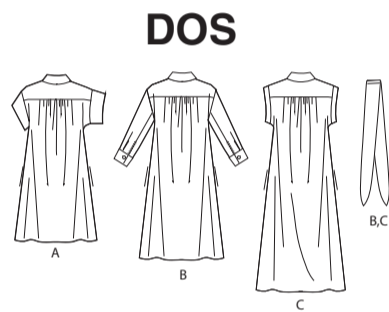




SCANNEZ LE CODE QR POUR ACCÉDER AU TUTORIEL ÉTAPE PAR ÉTAPE EN VIDÉO

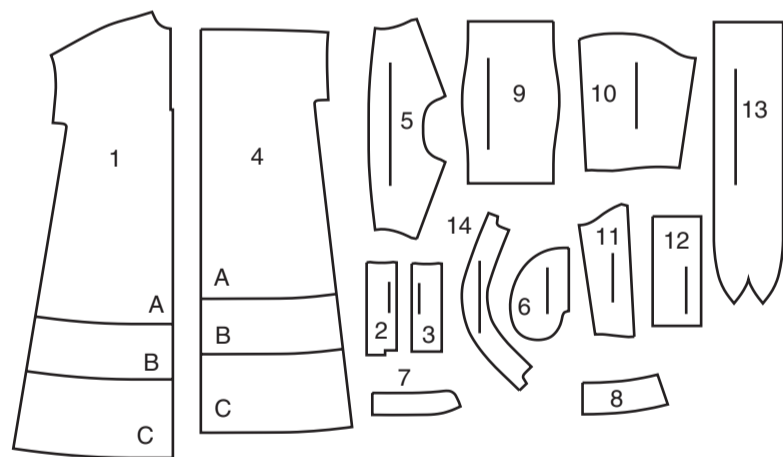


DEVANT



DOS

14 PIÈCES DU PATRON



- 1 Devant – A, B, C
- 2 Patte de fermeture droite – A, B, C
- 3 Patte de fermeture gauche – A, B, C
- 4 Dos – A, B, C
- 5 Empiècement dos – A, B, C
- 6 Poche – A, B, C
- 7 Pied de col – A, B, C
- 8 Col – A, B
- 9 Manche – A
- 10 Manche devant – B
- 11 Manche dos – B
- 12 Poignet – B
- 13 Ceinture-écharpe – B, C
- 14 Bande devant et dos – C

MARQUES DU PATRON

- FLÈCHE DU DROIT-FIL:** Posez sur le droit-fil du tissu parallèle à la lisière ou à la pliure.
- LIGNE DE PLIURE:** Placez la ligne sur la pliure du tissu.
- MARQUE DE BOUTONNIÈRE:** Indique la longueur exacte et l'emplacement des boutons.
- MARQUE DE BOUTON:** Indique l'emplacement du bouton.
- ENCOCHES ET SYMBOLES:** Pour faire coïncider les coutures et les détails d'assemblage.
- Indique la Ligne de Poitrine, Ligne de Taille, les Hanches et/ou le Tour de Bras. Les Mesures font référence à la circonférence du Vêtement Fini (Mesures du corps + Aisance du port + Aisance du design). Ajustez le patron si nécessaire. La mesure ne comprend pas les plis, les pinces et les valeurs de couture.
- VALEUR DE COUTURE COMPRISE:** 1.5cm, sauf différemment indiqué, mais pas imprimé sur le patron.

ADAPTER SI NÉCESSAIRE

- Allongez ou raccourcissez aux lignes d'ajustement (=) ou où il est indiqué sur le patron. S'il faut ajouter une longueur considérable, vous pouvez acheter du tissu supplémentaire.
- POUR RACCOURCIR:** Pliez le long de la ligne d'ajustement. Faire une pliure la moitié de la quantité nécessaire. Adhère en place.
- POUR ALLONGER:** Coupez entre les lignes d'ajustement. Étendez la quantité nécessaire, en tenant les bords parallèles. Adhère sur le papier.
- Lorsque les lignes de Modification ne se trouvent pas sur le patron, allongez ou raccourcissez au bord inférieur.

**RÉTRÉCISSEZ LE TISSU** qui n'est pas étiqueté prérétréci. Repassez.  
**ENTOUREZ LE PLAN DE COUPE** pour le Modèle, la Taille, la Largeur du Tissu.  
 Utilisez les plans de coupe **AVEC SENS** pour les tissus à motif ayant un sens, sens, poil ou surfaces nuancées. Puisque la plupart de tissus de tricot ont la surface nuancée, on utilise un plan de coupe avec sens.  
 Pour les **ÉPAISSEURS DOUBLES (AVEC PLIURE)**, pliez le tissu endroit contre endroit.  
 \* **ÉPAISSEURS DOUBLES (SANS PLIURE)** - Pour les tissus avec sens, pliez le tissu transversalement, endroit contre endroit. Marquez comme illustré. Coupez le long de la pliure transversale du tissu (A). Retournez l'épaisseur supérieure sur 180° pour que les flèches aillent dans la même direction et posez-la sur l'épaisseur inférieure, endroit contre endroit (B).

Pour une **ÉPAISSEUR SIMPLE** - Posez le tissu, endroit vers le haut. (Pour les Tissus à Fourrure, placez le poil vers le bas).

COUPER ET MARQUER

★ Coupez d'abord les autres pièces, en laissant assez de tissu pour couper cette pièce. Ouvrez le tissu. Pour les pièces "Coupez 1", coupez la pièce une fois sur une épaisseur simple avec la pièce vers le haut sur l'endroit du tissu.  
 La pièce du patron peut avoir des lignes de coupe pour plusieurs tailles. Choisissez la ligne de coupe correcte ou les pièces de patron pour votre taille.  
 Avant de **COUPER**, placez toutes les pièces sur le tissu selon le plan de coupe. Épinglez. (Les plans montrent l'emplacement approximatif des pièces de patron, lequel peut varier selon la taille du patron). Coupez **EXACTEMENT**, en maintenant les encoches vers l'extérieur.  
 Avant d'enlever le patron, **REPORTEZ LES MARQUES** et les lignes d'assemblage sur l'Envers du Tissu, en utilisant la méthode à Épingles et à Craie ou le Papier à Calquer et la Roulette de Couturière. Les marques nécessaires sur l'endroit du tissu doivent être faites au fil.  
**NOTE:** Les parties encadrées avec des pointillées (a! b! c!) dans les plans représentent les pièces coupées selon les mesures données.

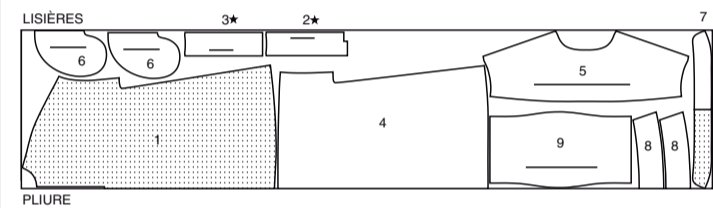
PLANS DE COUPE

ENDROIT DU PATRON	ENVERS DU PATRON	ENDROIT DU TISSU	ENVERS DU TISSU
-------------------	------------------	------------------	-----------------

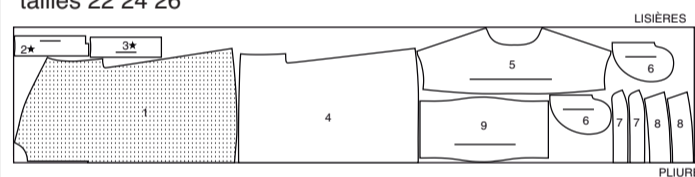
ROBE A

utilisez les pièces : 1 2 3 4 5 6 7 8 9

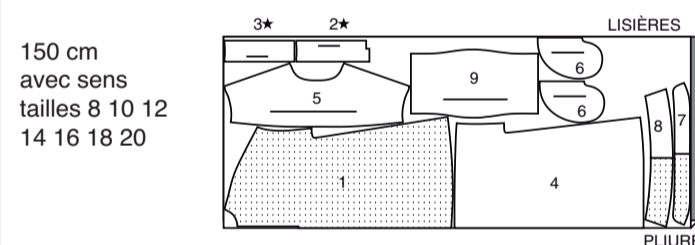
115 cm avec sens  
 tailles 8 10 12 14 16 18 20



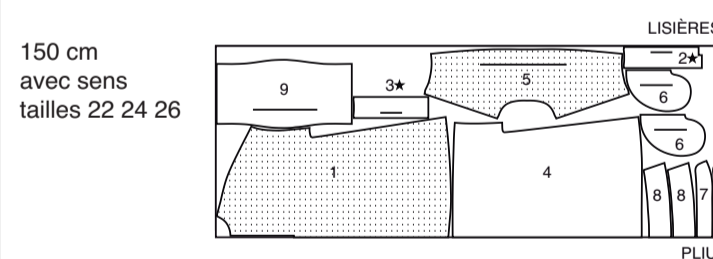
115 cm avec sens  
 tailles 22 24 26



150 cm avec sens  
 tailles 8 10 12 14 16 18 20



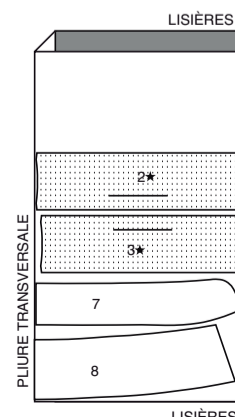
150 cm avec sens  
 tailles 22 24 26



ENTOILAGE A

utilisez les pièces : 2 3 7 8

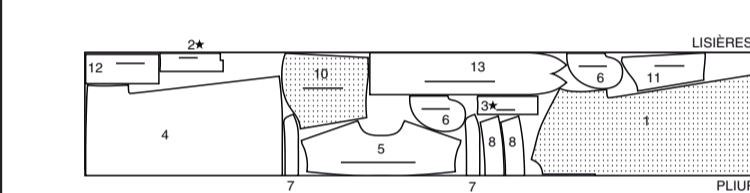
51 cm sans sens  
 toutes le tailles



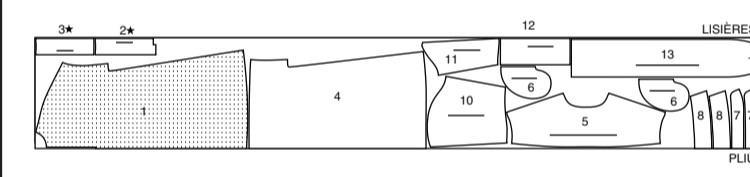
ROBE B

utilisez les pièces : 1 2 3 4 5 6 7 8 10 11 12 13

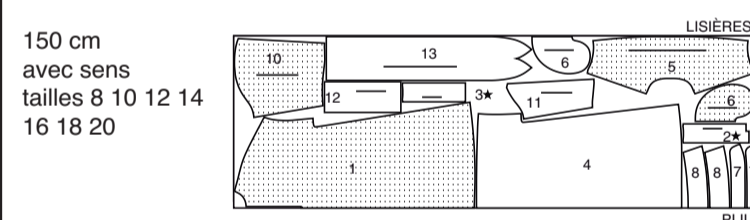
115 cm avec sens  
 tailles 8 10 12 14 16 18 20



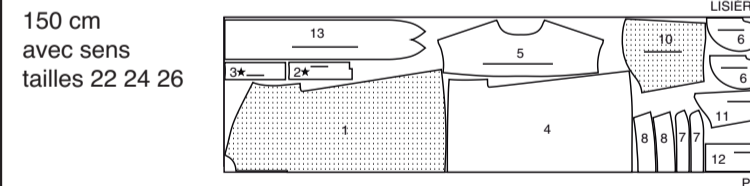
115 cm avec sens  
 tailles 22 24 26



150 cm avec sens  
 tailles 8 10 12 14 16 18 20



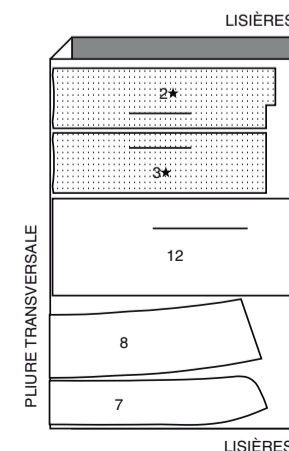
150 cm avec sens  
 tailles 22 24 26



ENTOILAGE B

utilisez les pièces : 2 3 7 8 12

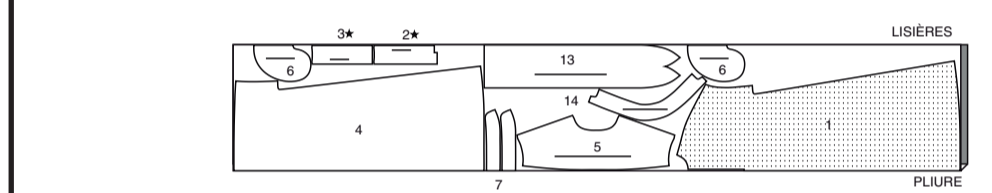
51 cm sans sens  
 toutes les tailles



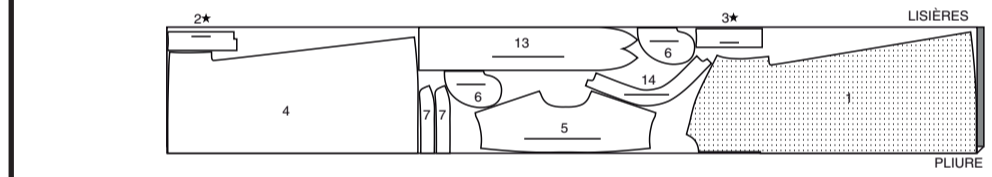
ROBE C

utilisez les pièces : 1 2 3 4 5 6 7 13 14

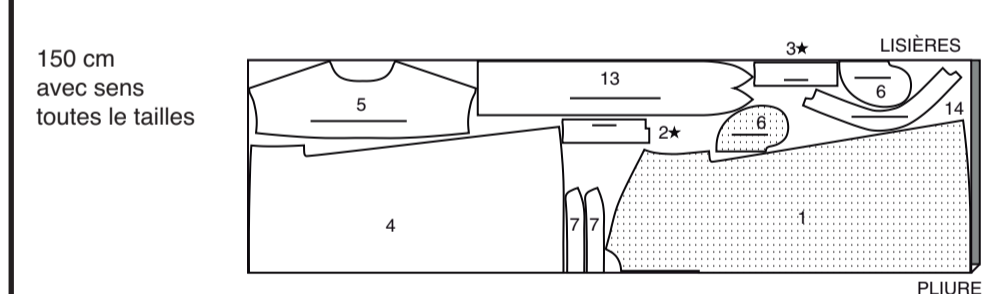
115 cm avec sens  
 tailles 8 10 12 14 16 18



115 cm avec sens  
 tailles 22 24 26



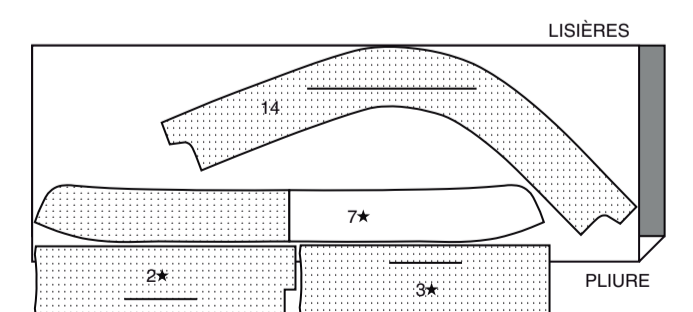
150 cm avec sens  
 toutes le tailles



ENTOILAGE C

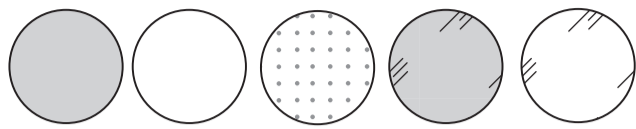
utilisez les pièces : 2 3 7 14

51 cm sans sens  
 toutes le tailles



## INFORMATION DE COUTURE

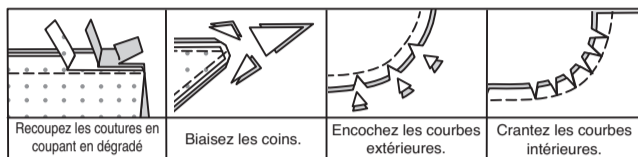
### LÉGENDE DES CROQUIS



ENDROIT DU TISSU	ENVERS DU TISSU	ENTOILAGE	ENDROIT DE LA DOUBLURE	ENVERS DE LA DOUBLURE
------------------	-----------------	-----------	------------------------	-----------------------

### VALEURS DE COUTURE

Utilisez des valeurs de couture de 6 mm sauf indiqué différemment.



### ÉPINGLER ET AJUSTER

Épinglez ou bâtissez les coutures, ENDROIT CONTRE ENDROIT, en faisant coïncider les encoches. Ajustez le vêtement avant de piquer les coutures principales.

### PRESSER

Pressez les valeurs de couture ensemble; puis ouvrez-les au fer sauf indiqué différemment. Crantez-les si nécessaire de sorte qu'ils restent à plat.

## GLOSSAIRE

Les termes techniques, imprimés en **CARACTÈRES GRAS** au cours de l'assemblage, sont expliqués ci-dessous.

**FRONCER** - Piquer à grands points sur la ligne de couture, puis à 6 mm à l'intérieur de la valeur de couture. Tirer les fils canette à l'ajustage.

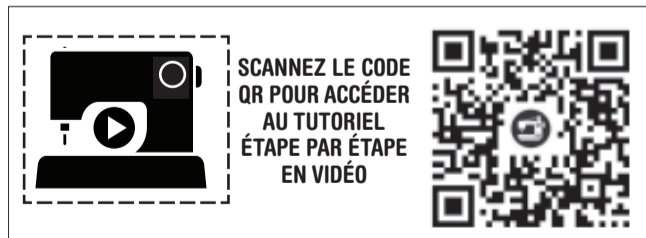
**RENFORCER** - Piquer à petits points sur la ligne de couture indiquée dans les instructions de couture.

**POINTS COULÉS** - Glisser l'aiguille dans le bord plié et faire un point au-dessous dans le vêtement, ne prenant qu'un seul fil.

**PIQÛRE DE SOUTIEN** - Piquer dans la valeur de couture à 3 mm de la ligne de couture, soit à 1.3 cm du bord non fini.

**LES PIÈCES DU PATRON SERONT IDENTIFIÉES PAR DES NUMÉROS LA PREMIÈRE FOIS QU'ELLES SERONT UTILISÉES.**

**PIQUER LES COUTURES ENDROIT CONTRE ENDROIT, SAUF INDIQUÉ DIFFÉREMMENT.**

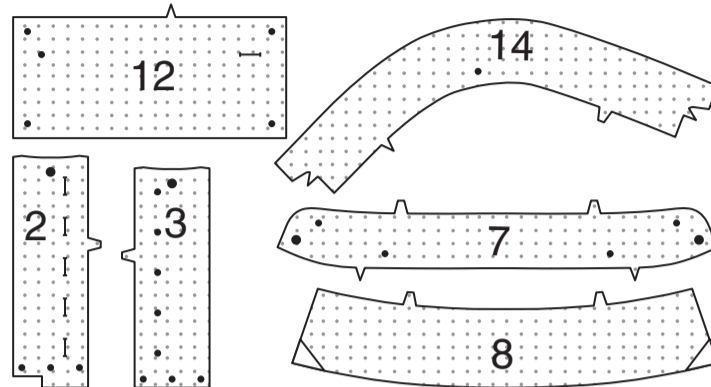


## ROBE A, B, C

**NOTE** : Au-dessous de chaque sous-titre, les croquis montrent le premier modèle, sauf indique différemment.

### ENTOILAGE

Biaisiez les coins de l'ENTOILAGE, comme illustré. Faites adhérer l'entoilage sur l'envers de chaque pièce correspondante en TISSU, en suivant la notice d'utilisation.

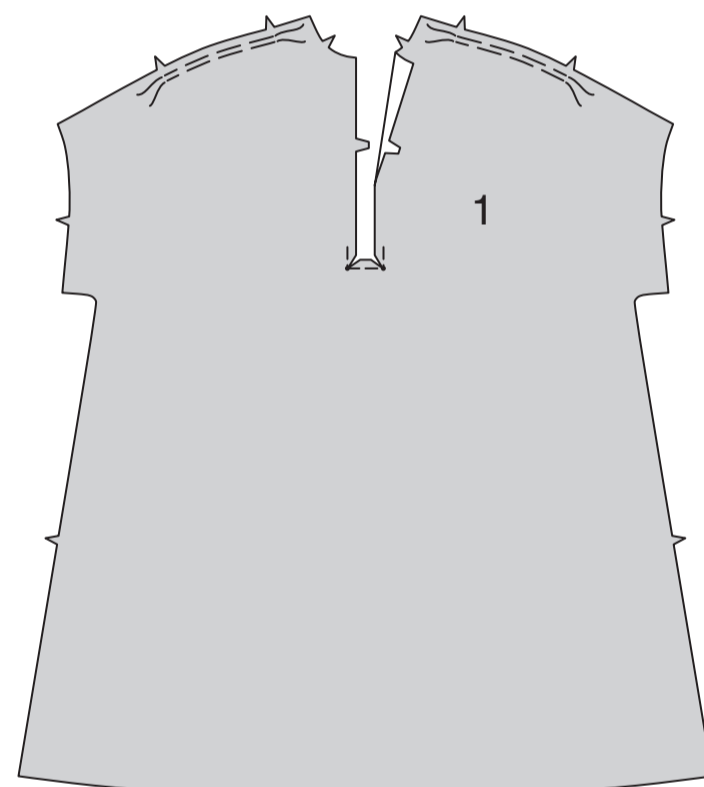


### DEVANT

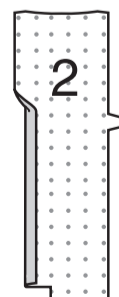
#### PATTE DE FERMETURE DROITE

**FRONCEZ** le bord supérieur du DEVANT (1) entre les encoches.

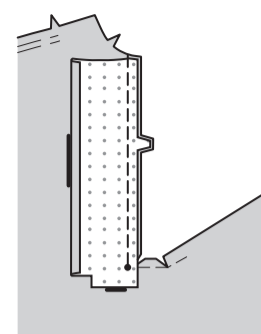
**RENFORCEZ** les coins intérieurs du devant, en pivotant aux petits cercles. Coupez le devant en diagonale jusqu'aux petits cercles.



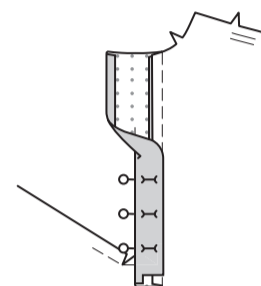
Rentrez au fer 1 cm sur le long bord sans encoche de la PATTE DE FERMETURE DROITE (2).



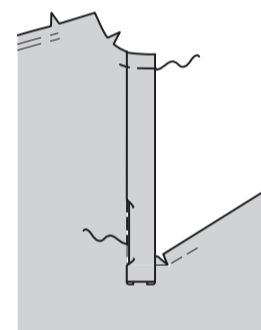
Épinglez la patte sur l'ouverture devant droit, endroit contre endroit, en faisant coïncider les encoches et les petits cercles. Piquez du bord supérieur jusqu'au petit cercle en couture de 1 cm. Pressez la couture vers la patte.



Retournez la patte vers l'intérieur, en pliant sur la ligne de pliure; pressez. Épinglez le bord pressé juste par-dessus la couture.

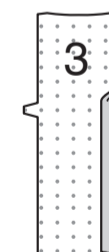


Piquez dans le sillon - En travaillant sur l'ENDROIT du tissu, piquez dans le sillon (la rainure où la patte de fermeture rejoint le devant), en vous assurant de saisir l'épaisseur de dessous de la patte dans la piqûre. Bâtissez le bord supérieur.

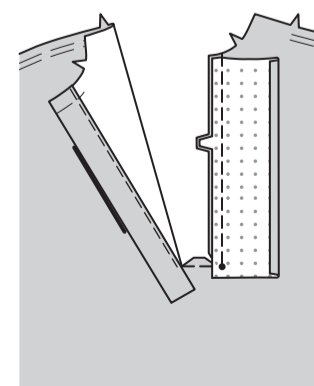


#### PATTE DE FERMETURE GAUCHE

Rentrez au fer 1 cm sur le long bord sans encoche de la PATTE DE FERMETURE GAUCHE (3).

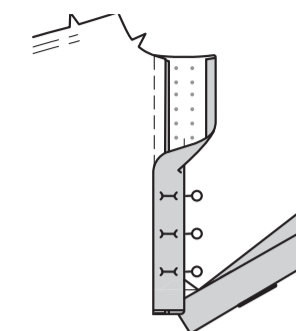


Épinglez la patte sur l'ouverture devant gauche, endroit contre endroit, en faisant coïncider les encoches et les petits cercles. Piquez du bord supérieur jusqu'au petit cercle en couture de 1 cm. Pressez la couture vers la patte.



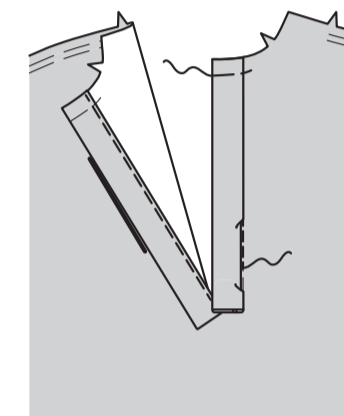
Retournez la patte vers l'intérieur, en pliant sur la ligne de pliure; pressez.

Épinglez le bord pressé juste par-dessus la couture.

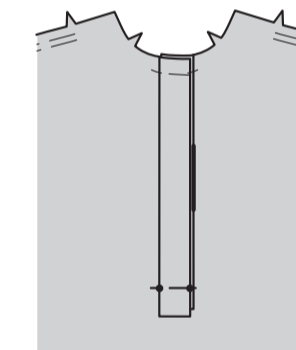


Piquez dans le sillon - En travaillant sur l'ENDROIT du tissu, piquez dans le sillon (la rainure où la patte de fermeture rejoint le devant), en vous assurant de saisir l'épaisseur de dessous de la patte dans la piqûre.

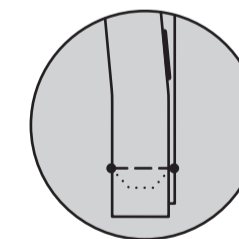
Bâtissez le bord supérieur.



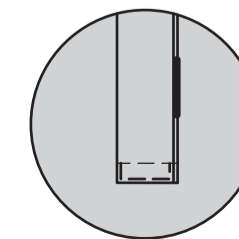
Sur l'endroit, superposez la patte de fermeture droite à la gauche sur les extrémités inférieures, en faisant coïncider les milieux et les petits cercles. Retournez le devant vers le bas de sorte que les envers soient l'un sur l'autre. Épinglez le bord inférieur de la patte sur les bords crantés, en faisant coïncider les petits cercles. Bâtissez ensemble les bords inférieurs, en maintenant le devant libre.



Piquez la patte sur le devant le long de la ligne de piqûre, en piquant à travers le bord cranté. Pressez la patte et le bord cranté vers le bas.

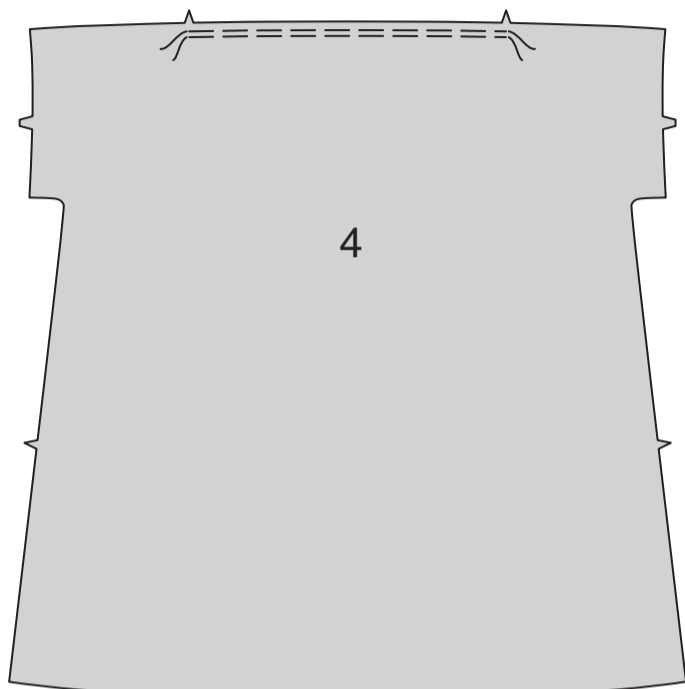


Rentrez au fer 1 cm sur le bord inférieur de la patte droite, en recouvrant les extrémités inférieures. Épinglez sur le devant. Sur l'endroit, piquez la patte près des extrémités pressées et des bords du côté, en raccordant avec la ligne de piqûre, à travers toute l'épaisseur.

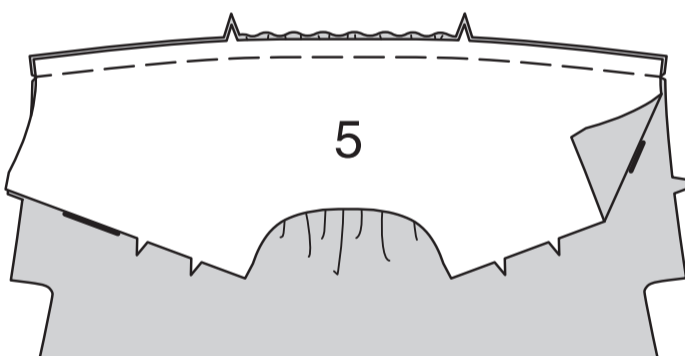


## DOS ET EMPIÈCEMENT

**FRONCEZ** le bord supérieur du DOS (4) entre les encoches.

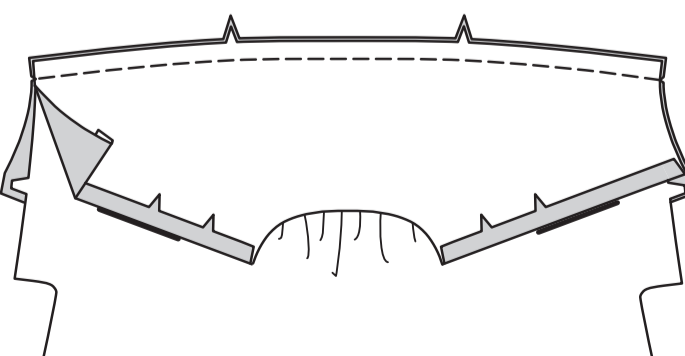


Endroit contre endroit, épinglez une pièce de l'EMPIÈCEMENT DOS (5) sur le dos, en faisant coïncider les encoches et les milieux. Tirez sur le fil de fronces ; bâtissez. (La pièce restante de l'empiècement dos sera utilisée pour la parementure).



Rentrez au fer 1.5 cm sur les bords de l'épaule vers le devant de la PAREMENTURE d'empiècement dos (5). Coupez le bord pressé à 1 cm.

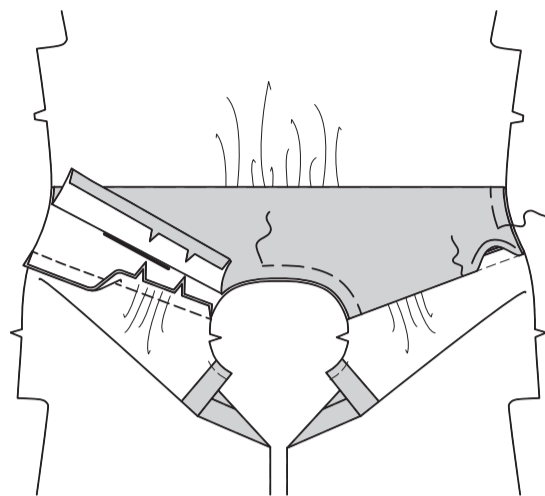
Épinglez l'endroit de la parementure d'empiècement sur l'envers du dos, en faisant coïncider les encoches et les milieux. Piquez à travers toute l'épaisseur ; égalisez les coutures. Pressez l'empiècement et la parementure vers le haut.



Épinglez le devant et l'empiècement sur les épaules vers le devant, endroit contre endroit, en faisant coïncider les encoches. Tirez sur le fil de fronces. Bâtissez, en maintenant la parementure d'empiècement libre. Piquez. Pressez les coutures vers l'empiècement.

Épinglez les bords pressés de la parementure d'empiècement par-dessus les coutures d'épaule vers le devant et cousez en place aux **POINTS COULÉS**.

Bâtissez ensemble à la machine les bords non finis.

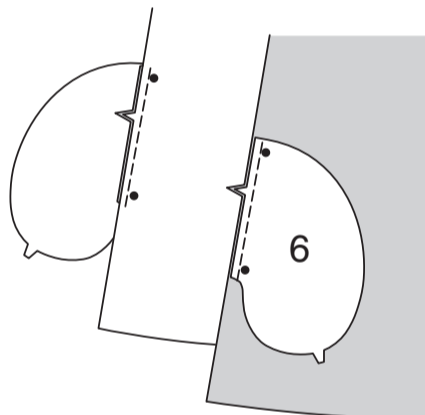


## POCHES ET COUTURES DE DESSOUS DE BRAS

**NOTE** : Posez les poches sur le devant et le dos comme suit :

Endroit contre endroit, épinglez la poche sur la robe, en faisant coïncider les grands cercles, ayant les bords non finis au même niveau. Piquez en couture de 1 cm.

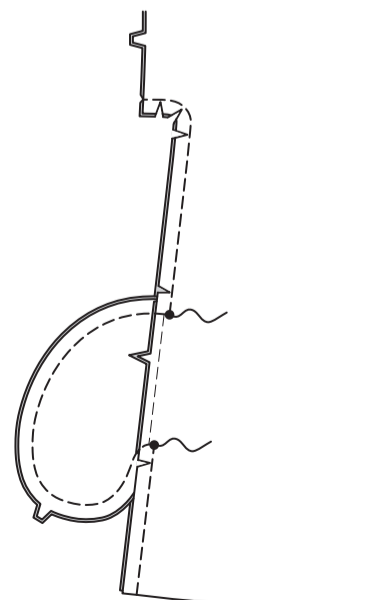
Pressez la couture vers la poche, en pressant la poche vers l'extérieur.



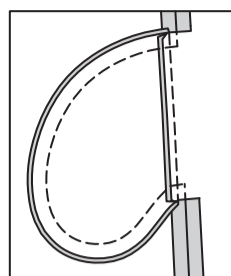
Épinglez le devant et le dos sur les coutures de dessous de bras, en faisant coïncider les grands cercles.

Avec une couture continue, piquez les coutures de dessous de bras et les poches, en piquant à angle droit aux grands cercles. Piquez de nouveau la courbe de dessous de bras le long de la piqûre précédente.

Crantez la valeur de couture de la robe dos sur les extrémités de la poche, comme illustré. Ouvrez la couture au fer au-dessus et au-dessous des crans, en crantant la couture de dessous de bras si nécessaire.

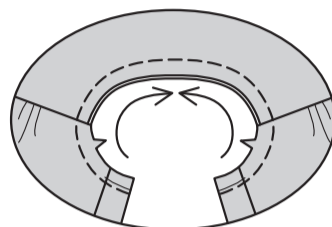


Pressez la poche vers le devant.

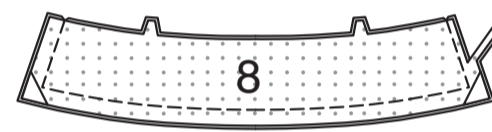


## COL ET PIED E COL A, B

Faites un **PIQÛRE DE SOUTIEN** sur le bord de l'encolure de la robe entre les grands cercles dans le sens des flèches.



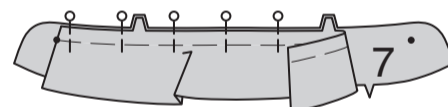
Épinglez les pièces du COL (8), endroit contre endroit. Piquez le long des bords sans encoche ; égalisez les coutures.



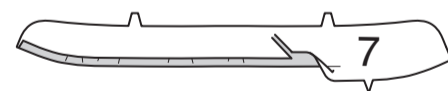
Retournez à l'endroit ; pressez. Bâtissez ensemble les bords non finis.



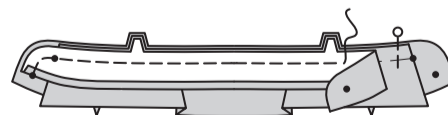
Épinglez le côté non entoilé du col sur la pièce du PIED DE COL (7) entoilée entre les petits cercles. Bâtissez. (La pièce du pied de col non entoilée sera utilisée pour la parementure).



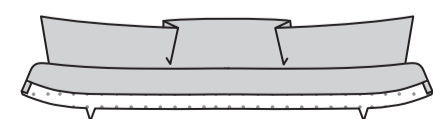
Rentrez 1.5 cm sur le bord à simple encoche de la PAREMENTURE de pied de col (7). Pressez, en répartissant l'ampleur. Coupez la valeur de couture pressée à 1 cm.



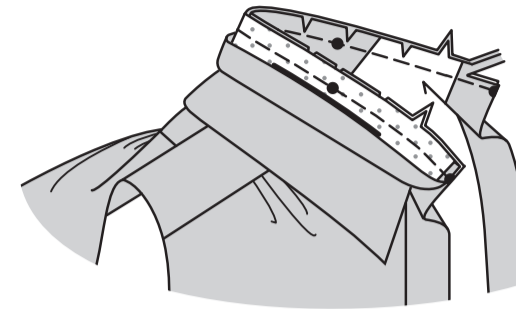
Épinglez la parementure de pied de col sur le pied de col (par-dessus le col), endroit contre endroit. Piquez le long du bord supérieur et du devant ; égalisez les coutures.



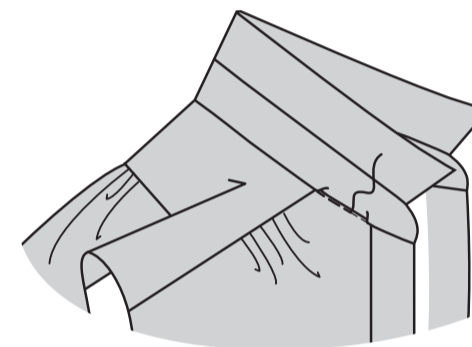
Retournez à l'endroit ; pressez.



Épinglez le pied de col sur le bord de l'encolure, endroit contre endroit, en faisant coïncider les encoches, les milieux du dos, les petits cercles avec les coutures d'épaule vers le devant et les grands cercles, ayant les bords du devant au même niveau. Bâtissez, en crantant la courbe de l'encolure de la robe si nécessaire. Piquez, en maintenant le bord pressé libre. Égalisez les coutures. Crantez les courbes. Pressez la couture vers le pied de col.

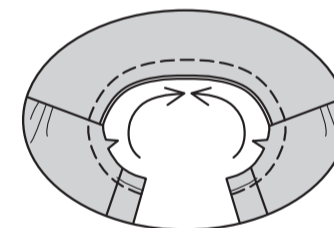


Épinglez le bord pressé du pied de col juste par-dessus la couture. Piquez dans le sillon - En travaillant sur l'ENDROIT du tissu, piquez dans le sillon, (la rainure où le pied de col rejoint la robe), en vous assurant de saisir le bord pressé de la parementure de pied de col dans la piqûre.

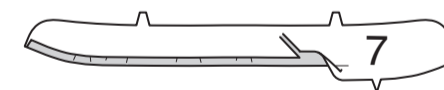


## PIED DE COL C

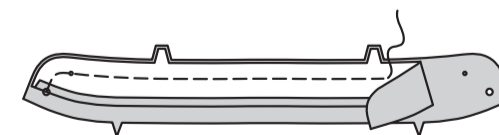
Faites une **PIQÛRE DE SOUTIEN** sur le bord de l'encolure de la robe entre les grands cercles dans le sens des flèches.



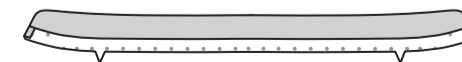
Rentrez au fer 1.5 cm sur le bord à simple encoche de la pièce de la parementure de PIED DE COL (7) non entoilée, en répartissant l'ampleur. Coupez le bord pressé à 1 cm.



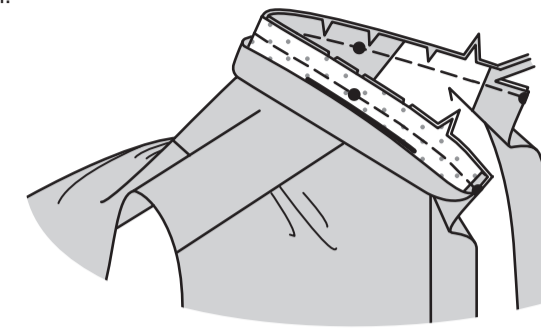
Épinglez le pied de col entoilé sur la parementure de pied de col, endroit contre endroit. Piquez le long du bord supérieur et du devant. Égalisez les coutures ; crantez les courbes.



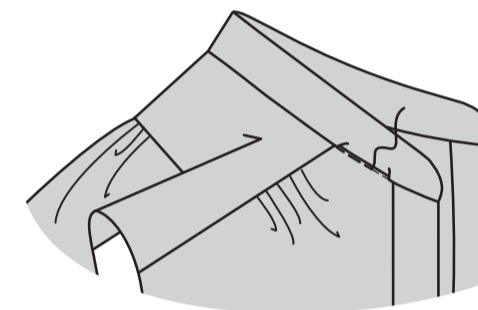
Retournez à l'endroit ; pressez.



Épinglez le pied de col sur le bord de l'encolure de la robe, endroit contre endroit, en faisant coïncider les milieux du dos, le petit cercle avec la couture d'épaule vers le devant et les grands cercles. Bâtissez, en crantant la courbe de l'encolure de la robe si nécessaire. Piquez, en maintenant le bord pressé libre. Coupez les coutures ; pressez vers le pied de col.

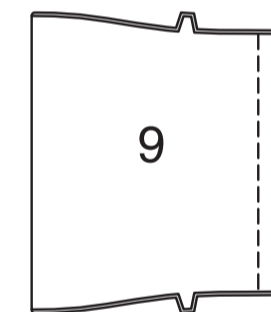


Épinglez le bord pressé de la parementure de pied de col juste par-dessus la couture. Piquez dans le sillon - En travaillant sur l'ENDROIT du tissu, piquez dans le sillon (la rainure où le pied de col rejoint la robe), en vous assurant de saisir le bord pressé de la parementure de pied de col dans la piqûre.

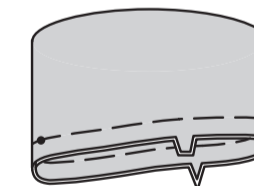


## MANCHE A

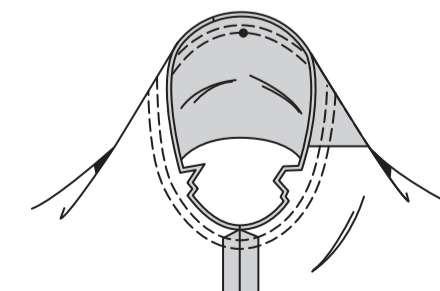
Endroit contre endroit, piquez les extrémités courtes de la MANCHE (9), en faisant coïncider les encoches.



Pliez la manche sur la ligne de pliure, envers contre envers, en faisant coïncider les encoches, les coutures et les cercles. Bâtissez ensemble les bords non finis.

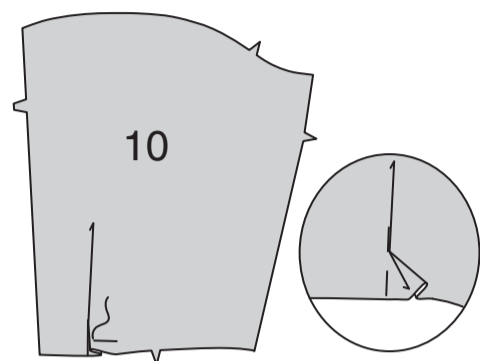


Endroit contre endroit, épinglez la manche sur l'emmanchure, en faisant coïncider les encoches, les coutures et les cercles. Piquez, puis piquez à 6 mm des valeurs de couture. Égalisez près de la seconde piqûre. Retournez les coutures vers la manche, en rabattant la manche.

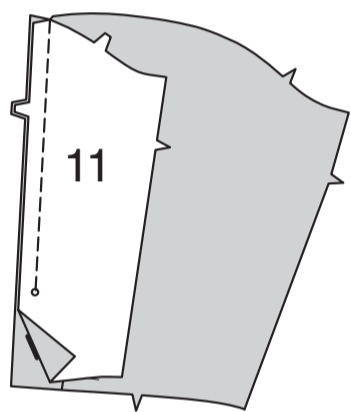


### MANCHE B

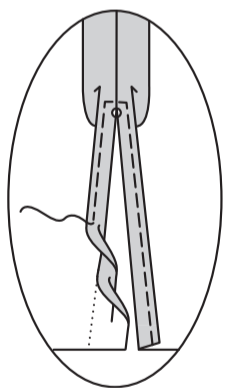
Pour former le pli sur l'ENDROIT du bord inférieur de la MANCHE DEVANT (10), pliez sur la ligne continue. Amenez la pliure vers la ligne pointillée dans le sens de la flèche ; épinglez. Bâissez le bord non fini.



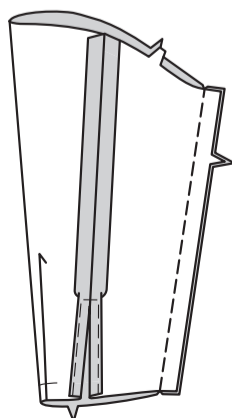
Endroit contre endroit, épinglez la MANCHE DOS (11) sur la manche devant, en faisant coïncider les grands cercles. Piquez, en laissant ouvert au-dessous du grand cercle.



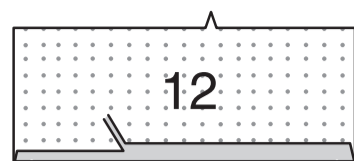
Rentrez au fer 1.5 cm sur les bords de l'ouverture de la fente. Rentrez au fer 6 mm sur le bord non fini ; piquez, en piquant à angle droit au-dessus de l'ouverture.



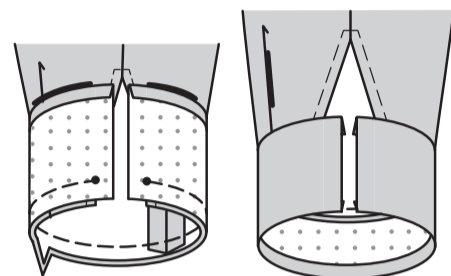
Piquez la couture restante de manche.



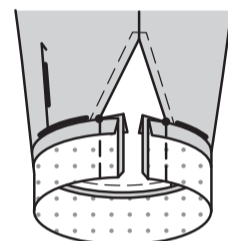
Rentrez au fer 1.5 cm sur le long bord sans encoche du POIGNET (12). Coupez le bord pressé à 1 cm.



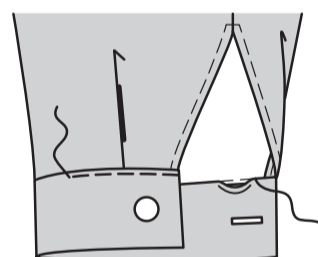
Épinglez le poignet sur la manche, en faisant coïncider les encoches et les cercles. Piquez. Coupez les coutures. Pressez la couture vers le poignet, en retournant le poignet vers l'extérieur.



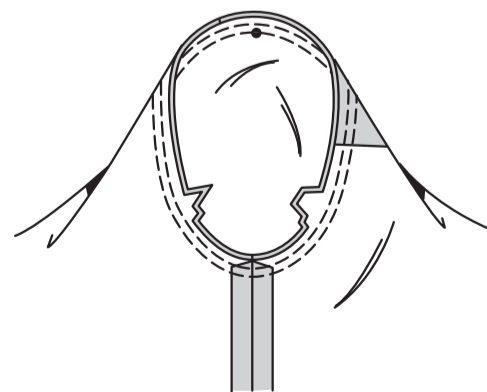
Pliez le poignet sur la ligne de pliure, endroit contre endroit. Piquez les extrémités ; égalisez les coutures.



Retournez le poignet à l'endroit ; cousez le bord pressé par-dessus la couture aux **POINTS COULÉS** ; pressez. Piquez près du bord pressé du poignet. Faites la boutonnière sur la marque du poignet. Cousez le bouton sur le cercle.



Endroit contre endroit, épinglez la manche sur l'emmanchure, en faisant coïncider les coutures de dessous de bras et les encoches ; bâtissez. Piquez, puis piquez à 6 mm de la valeur de couture. Égalisez près de la seconde piqure. Retournez la couture vers la manche.

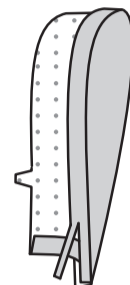


### BANDE DEVANT ET DOS C

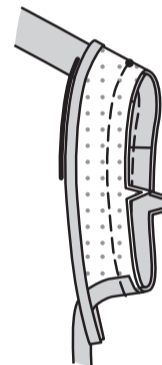
Endroit contre endroit, piquez les extrémités courtes de la BANDE DEVANT ET DOS (14).



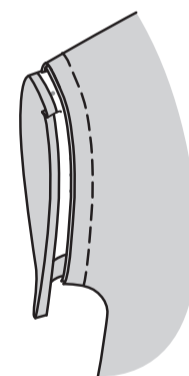
Rentrez au fer 1.5 cm sur le bord sans encoche de la bande, en distribuant si nécessaire. Coupez le bord pressé à 1 cm.



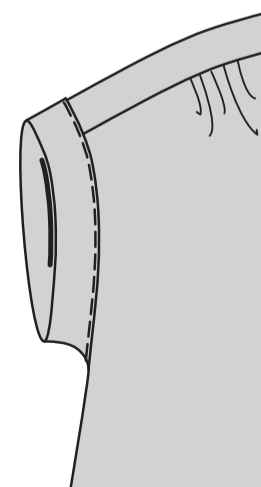
Épinglez l'endroit de la bande sur l'envers de la manche, en faisant coïncider les encoches, les coutures du côté et les cercles avec la couture d'épaule vers le devant. Piquez ; crantez les courbes ; égalisez les coutures.



Pressez la couture vers la bande, en retournant la bande vers l'extérieur.



Épinglez le bord pressé de la bande sur la manche juste par-dessus la couture. Piquez près du bord pressé de la bande.



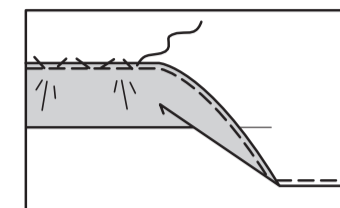
### FINITION

#### OURLET

Relevez un ourlet de 1.5 cm sur le bord inférieur de la robe.

#### FINISSEZ le bord non fini

Cousez à la main en place, en répartissant l'ampleur si nécessaire ; pressez.

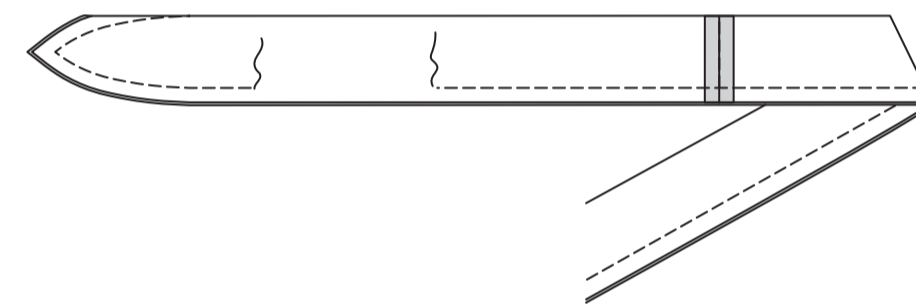


### CEINTURE-ÉCHARPE B, C

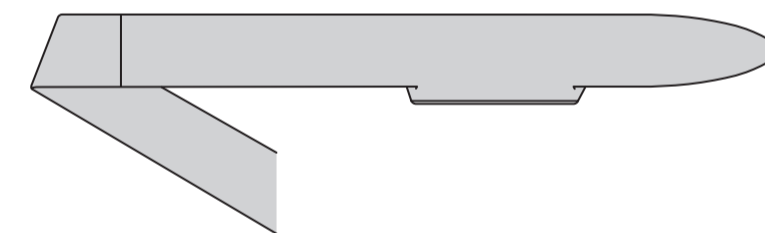
Piquez les pièces de la CEINTURE-ÉCHARPE (13), endroit contre endroit le long du bord à encoche.



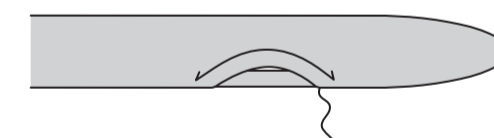
Endroit contre endroit, pliez la ceinture sur la ligne de pliure. Piquez ; continuez le long de la ligne de piqure, en laissant une ouverture pour retourner. Biaisiez les coins et coupez les coutures.



Retournez la ceinture à l'endroit ; pressez.



Cousez ensemble les bords de l'ouverture aux **POINTS COULÉS**.



### BOUTONNIÈRES ET BOUTONS C

Faites les boutonnières sur les marques de la patte de fermeture droite. Cousez les boutons sur les marques de la patte de fermeture gauche.

