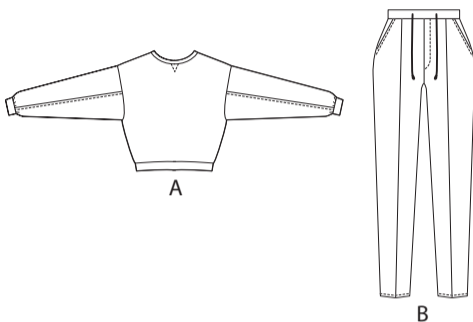


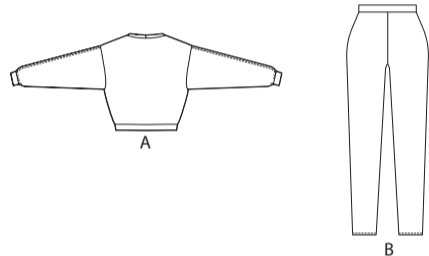
SCANNEZ LE CODE QR POUR ACCÉDER AU TUTORIEL ÉTAPE PAR ÉTAPE EN VIDÉO



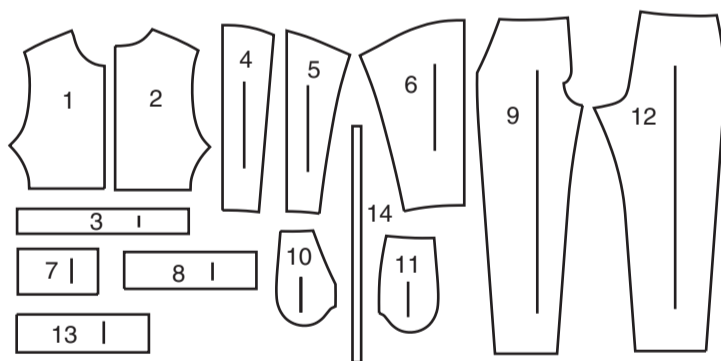
DEVANT



DOS



14 PIÈCES DU PATRON



- 1 Devant – A
- 2 Dos – A
- 3 Pied de col – A
- 4 Manche devant – A
- 5 Dessous de manche – A
- 6 Manche dos – A
- 7 Bande de manche – A
- 8 Bande inférieure – A
- 9 Devant – B
- 10 Parementure de poche – B
- 11 Côté devant et Poche – B
- 12 Dos – B
- 13 Coulisse – B
- 14 Guide pour élastique – B

MARQUES DU PATRON

- FLÈCHE DU DROIT-FIL:** Posez sur le droit-fil du tissu parallèle à la lisière ou à la pliure.
- LIGNE DE PLIURE:** Placez la ligne sur la pliure du tissu.
- MARQUE DE BOUTONNIÈRE:** Indique la longueur exacte et l'emplacement des boutons.
- MARQUE DE BOUTON:** Indique l'emplacement du bouton.
- ENCOCHES ET SYMBOLES:** Pour faire coïncider les coutures et les détails d'assemblage.
- Indique la Ligne de Poitrine, Ligne de Taille, les Hanches et/ou le Tour de Bras. Les Mesures font référence à la circonférence du Vêtement Fini (Mesures du corps + Aisance du port + Aisance du design). Ajustez le patron si nécessaire. La mesure ne comprend pas les plis, les pinces et les valeurs de couture.
- VALEUR DE COUTURE COMPRISE:** 1.5cm, sauf différemment indiqué, mais pas imprimé sur le patron.

ADAPTER SI NÉCESSAIRE

- Allongez ou raccourcissez aux lignes d'ajustement (=) ou où il est indiqué sur le patron. S'il faut ajouter une longueur considérable, vous pouvez acheter du tissu supplémentaire.
- POUR RACCOURCIR:** Pliez le long de la ligne d'ajustement. Faire une pliure la moitié de la quantité nécessaire. Adhère en place.
- POUR ALLONGER:** Coupez entre les lignes d'ajustement. Étendez la quantité nécessaire, en tenant les bords parallèles. Adhère sur le papier.
- Lorsque les lignes de Modification ne se trouvent pas sur le patron, allongez ou raccourcissez au bord inférieur.

COUPER ET MARQUER

- RÉTRÉCISSEZ LE TISSU** qui n'est pas étiqueté prérétréci. Repassez.
- ENTOUREZ LE PLAN DE COUPE** pour le Modèle, la Taille, la Largeur du Tissu. Utilisez les plans de coupe **AVEC SENS** pour les tissus à motif ayant un sens, sens, poil ou surfaces nuancées. Puisque la plupart de tissus de tricot ont la surface nuancée, on utilise un plan de coupe avec sens.
- Pour les **ÉPAISSEURS DOUBLES (AVEC PLIURE)**, pliez le tissu endroit contre endroit.
- \* **ÉPAISSEURS DOUBLES (SANS PLIURE)** - Pour les tissus avec sens, pliez le tissu transversalement, endroit contre endroit. Marquez comme illustré. Coupez le long de la pliure transversale du tissu (A). Retournez l'épaisseur supérieure sur 180° pour que les flèches aillent dans la même direction et posez-la sur l'épaisseur inférieure, endroit contre endroit (B).
- Pour une **ÉPAISSEUR SIMPLE** - Posez le tissu, endroit vers le haut. (Pour les Tissus à Fourrure, placez le poil vers le bas).
- ★ Coupez d'abord les autres pièces, en laissant assez de tissu pour couper cette pièce. Ouvrez le tissu. Pour les pièces "Coupez 1", coupez la pièce une fois sur une épaisseur simple avec la pièce vers le haut sur l'endroit du tissu.
- La pièce du patron peut avoir des lignes de coupe pour plusieurs tailles. Choisissez la ligne de coupe correcte ou les pièces de patron pour votre taille.
- Avant de **COUPER**, placez toutes les pièces sur le tissu selon le plan de coupe. Épinglez. (Les plans montrent l'emplacement approximatif des pièces de patron, lequel peut varier selon la taille du patron). Coupez **EXACTEMENT**, en maintenant les encoches vers l'extérieur.
- Avant d'enlever le patron, **REPORTEZ LES MARQUES** et les lignes d'assemblage sur l'Envers du Tissu, en utilisant la méthode à Épingles et à Craie ou le Papier à Calquer et la Roulette de Couturière. Les marques nécessaires sur l'endroit du tissu doivent être faites au fil.
- NOTE:** Les parties encadrées avec des pointillées (a! b! c!) dans les plans représentent les pièces coupées selon les mesures données.

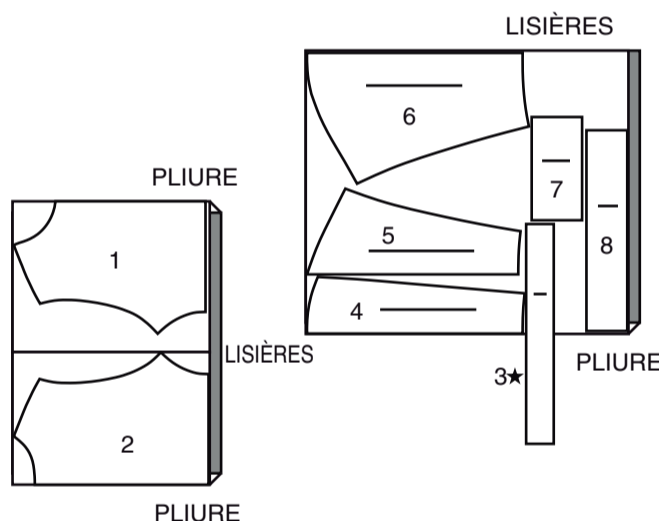
PLANS DE COUPE

ENDROIT DU PATRON	ENVERS DU PATRON	ENDROIT DU TISSU	ENVERS DU TISSU
-------------------	------------------	------------------	-----------------

HAUT A

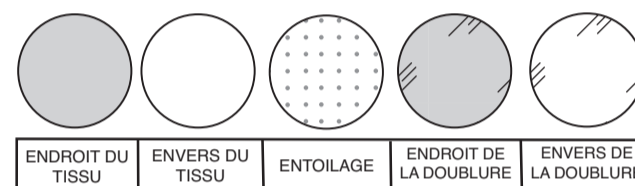
utilisez les pièces : 1 2 3 4 5 6 7 8

150 cm avec sens toutes les tailles



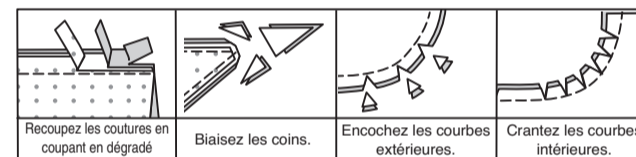
INFORMATION DE COUTURE

LÉGENDE DES CROQUIS



VALEURS DE COUTURE

Utilisez des valeurs de couture de 6 mm sauf indiqué différemment.



ÉPINGLER ET AJUSTER

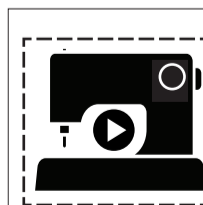
Épinglez ou bâtissez les coutures, ENDROIT CONTRE ENDROIT, en faisant coïncider les encoches. Ajustez le vêtement avant de piquer les coutures principales.

PRESSER

Pressez les valeurs de couture ensemble; puis ouvrez-les au fer sauf indiqué différemment. Crantez-les si nécessaire de sorte qu'ils restent à plat.

GLOSSAIRE

- Les termes techniques, imprimés en **CARACTÈRES GRAS** au cours de l'assemblage, sont expliqués ci-dessous.
- DOUBLE - PIQÛRE** - Piquer sur la ligne de couture ; piquer de nouveau à 6 mm sur la valeur de couture au point droit OU au point de zigzag. Égaliser les valeurs de couture près de la seconde piqûre OU surfiler à la surjeteuse.
- PIQUER LE BORD/PIQUER AU BORD** - Piquer près du bord fini ou de la couture.
- FACULTATIF POUR LES OURLETS** : Si désiré, poser un extra-fort (ruban bordure).
- POINTS COULÉS** - Glisser l'aiguille dans le bord plié et faire un point au-dessous dans le vêtement, ne prenant qu'un seul fil.
- PIQÛRE DE SOUTIEN** - Piquer dans la valeur de couture à 3 mm de la ligne de couture, soit à 1.3 cm du bord non fini.
- SURPIQUER** - Sur l'endroit, en utilisant le pied presseur comme un guide, piquer à 6 mm du bord, de la couture ou de la piqûre précédente, ou piquer comme indiqué dans les Instructions de couture.



SCANNEZ LE CODE QR POUR ACCÉDER AU TUTORIEL ÉTAPE PAR ÉTAPE EN VIDÉO



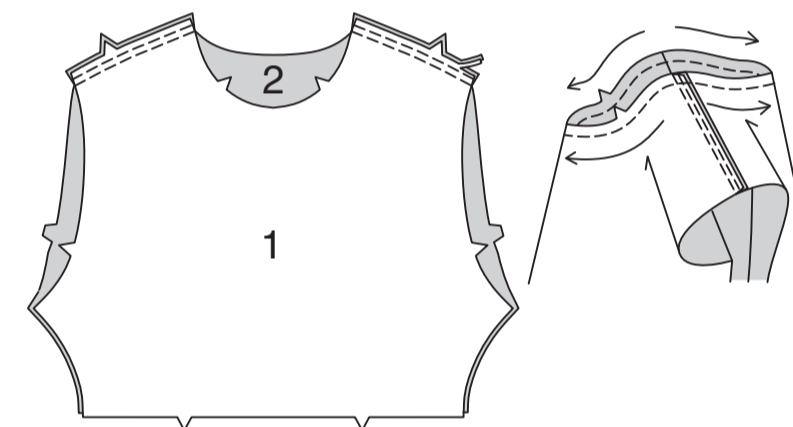
HAUT A

**NOTE :** Étendez uniformément le tissu devant et derrière l'aiguille au fur et à mesure que vous piquez.

DEVANT, DOS ET MANCHE

Piquez le DEVANT (1) et le DOS (2) sur les épaules, en coutures à **DOUBLE-PIQÛRE**. Pressez les coutures vers le dos.

Faites une **PIQÛRE DE SOUTIEN** sur le bord de l'encolure dans le sens des flèches.



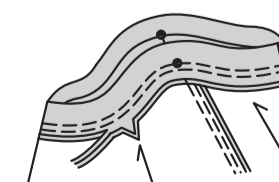
Piquez ensemble les extrémités du **PIED DE COL** (3).



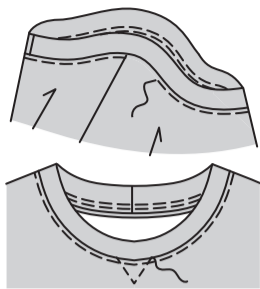
Envers contre envers, pliez le pied de col en deux dans le sens de la longueur ; pressez légèrement. Épinglez ensemble les bords non finis.



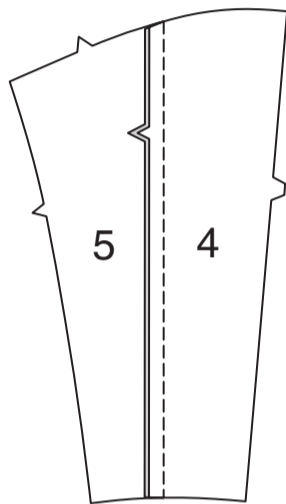
Épinglez le pied de col sur le haut, en faisant coïncider les milieux comme illustré, en crantant le bord de l'encolure si nécessaire. Piquez, en étendant le pied de col pour ajuster, puis piquez à 6 mm à l'opposé de la valeur de couture. Égalisez près de la seconde piqûre. Pressez la couture vers le haut.



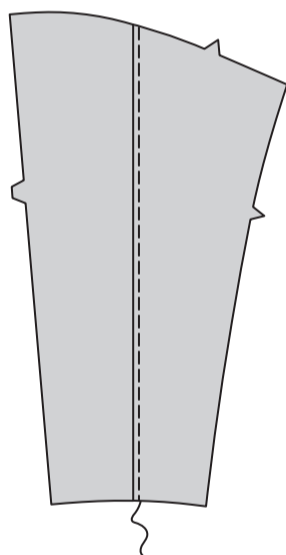
**PIQUEZ LE BORD** sur le bord de l'encolure. Piquez le devant sur la ligne de piqûre.



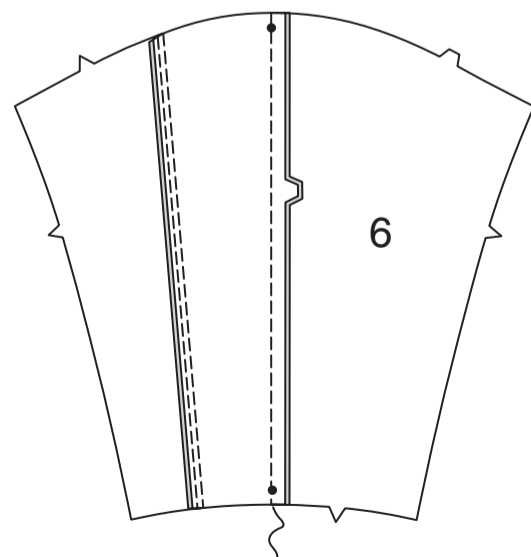
Piquez la MANCHE DEVANT (4) et le bord du devant du DESSOUS DE MANCHE (5), en faisant coïncider les encoches. Pressez la couture vers le dessous de manche.



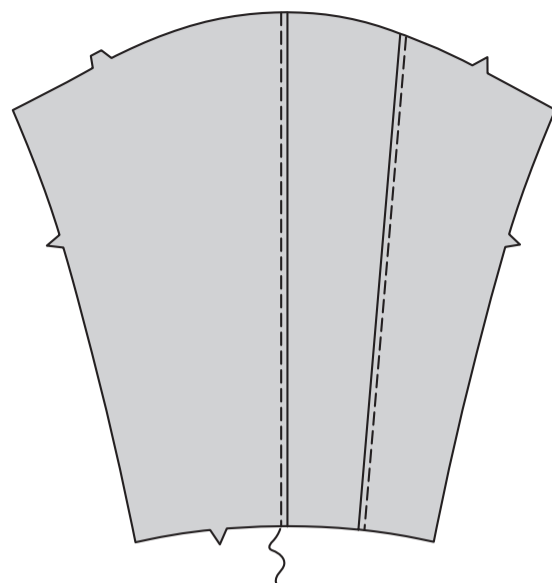
**SURPIQUEZ** la couture de dessous de bras.



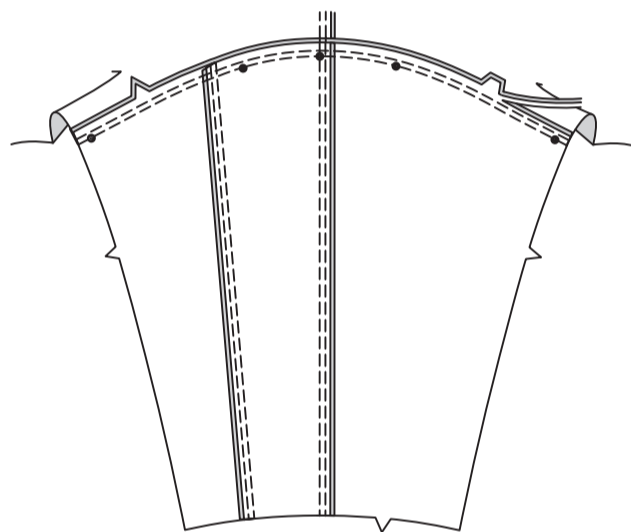
Piquez la MANCHE DOS (6) et la manche devant sur le bord du dessus de bras, comme illustré. Pressez la couture vers la manche dos.



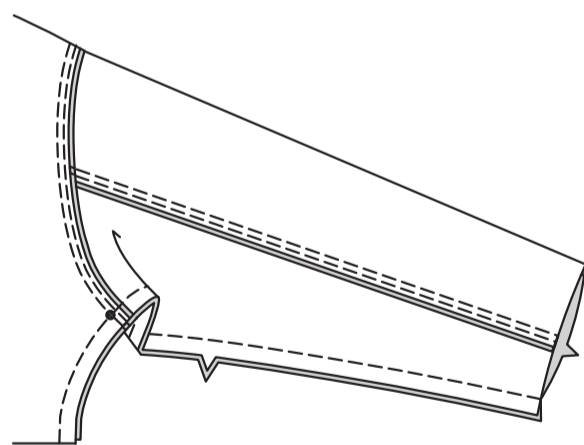
**SURPIQUEZ** la couture de la manche dos.



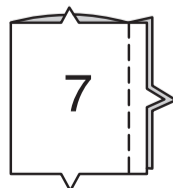
Endroit contre endroit, épinglez la manche sur le bord de l'emmanchure, en plaçant le petit cercle du milieu sur la couture d'épaule. Piquez, puis piquez à 6 mm à l'opposé de la valeur de couture. Égalisez près de la piqûre. Pressez les valeurs de couture ensemble, puis retournez la couture vers la manche.



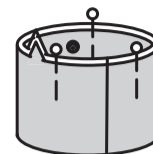
Épinglez le devant et le dos ensemble sur les côtés, épinglez ensemble les bords de la manche. Piquez en couture continue.



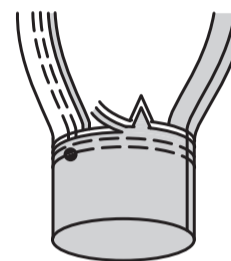
Piquez ensemble les extrémités de la BANDE DE MANCHE (7).



Envers contre envers, pliez la bande sur la ligne de pliure ; pressez légèrement. Épinglez ensemble les bords non finis.

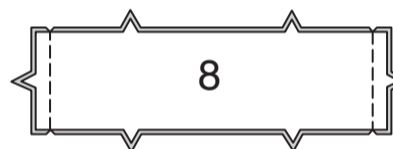


Épinglez la bande sur la manche, en faisant coïncider les petits cercles et les coutures. Piquez, en étendant la bande pour ajuster, puis piquez à 6 mm de la valeur de couture. Égalisez près de la seconde piqûre. Relevez la couture au fer.

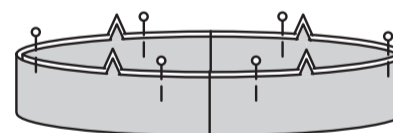


### BANDE INFÉRIEURE

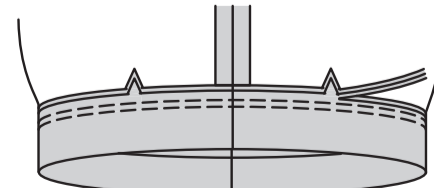
Piquez les pièces de la BANDE INFÉRIEURE (8) ensemble sur les côtés, comme illustré.



Envers contre envers, pliez la bande en deux dans le sens de la longueur ; pressez légèrement. Épinglez ensemble les bords non finis.



Épinglez la bande sur le haut, en faisant coïncider les milieux et les coutures. Piquez, en étendant la bande pour ajuster, puis piquez à 6 mm de la valeur de couture. Égalisez près de la seconde piqûre. Relevez la couture au fer.

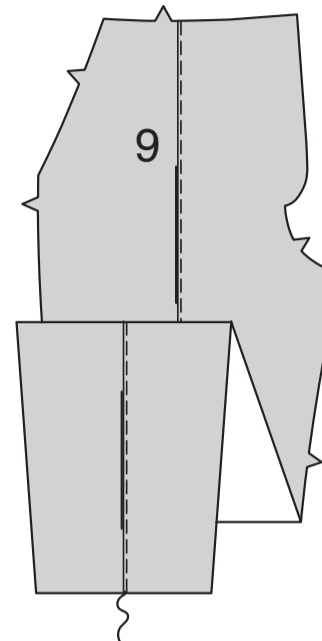


## PANTALON B

**NOTE** : Étendez uniformément le tissu devant et derrière l'aiguille au fur et à mesure que vous piquez.

### DEVANT ET DOS

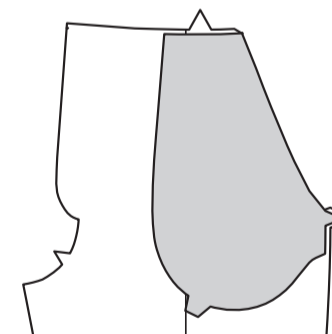
Pour former le pli sur le DEVANT (9), envers contre envers, pliez le long de la ligne continue. Piquez près de la pliure. Retournez le pli vers le côté. Ne pressez pas le pli.



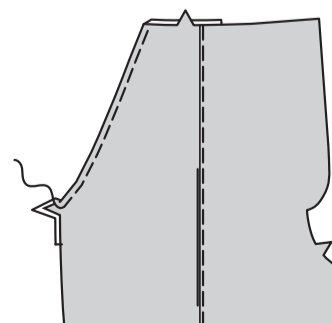
Épinglez la PAREMENTURE DE POCHE (10) sur le devant. Piquez. Egalisez.



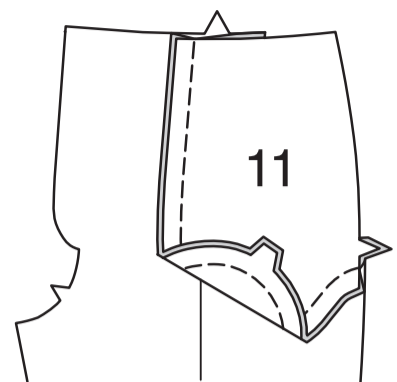
Retournez la parementure vers l'intérieur. Pressez.



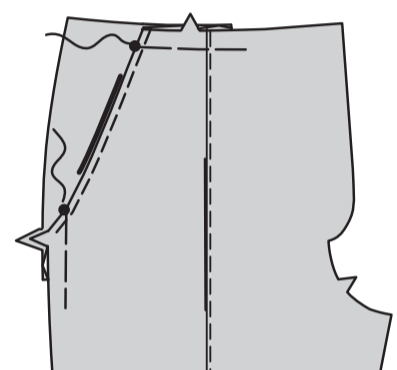
**SURPIQUEZ** le bord de la poche.



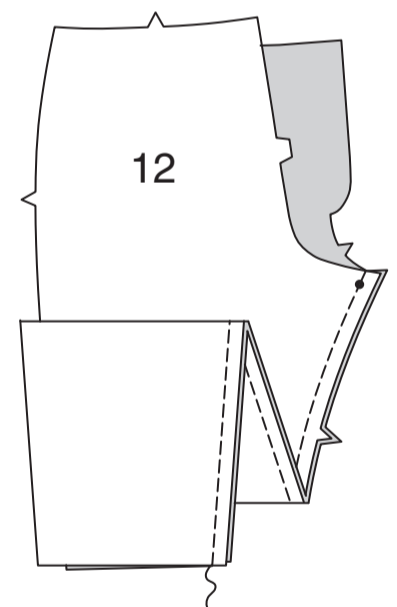
Dépliez la parementure. Endroit contre endroit, piquez le CÔTÉ DEVANT ET POCHE (11) et la parementure de poche sur le bord extérieur, comme illustré.



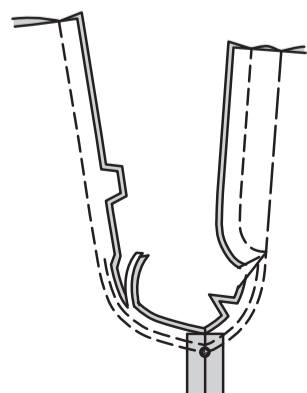
Repliez la parementure en faisant coïncider les petits cercles. Bâtessez le bord supérieur et du côté.



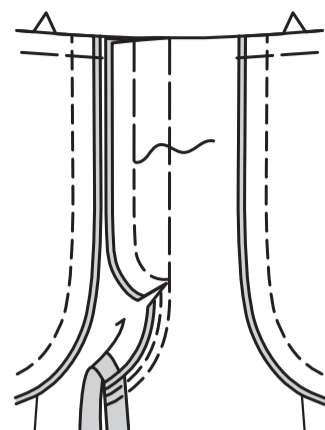
Piquez le devant et le DOS (12) ensemble sur la partie intérieure de la jambe.



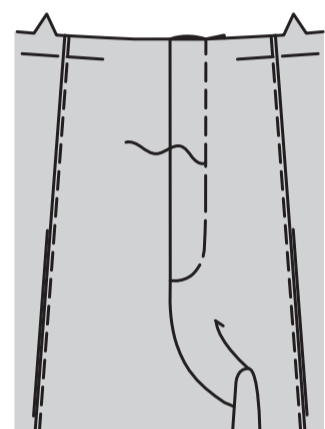
Piquez la couture d'entrejambe, continuez le long de la ligne de piqûre extérieure, comme illustré. Crantez au-dessous du prolongement milieu devant. Piquez de nouveau à 6 mm de la valeur de couture le long de la courbe, comme illustré. Égalisez près de la seconde piqûre. Bâtessez ensemble les bords du prolongement.



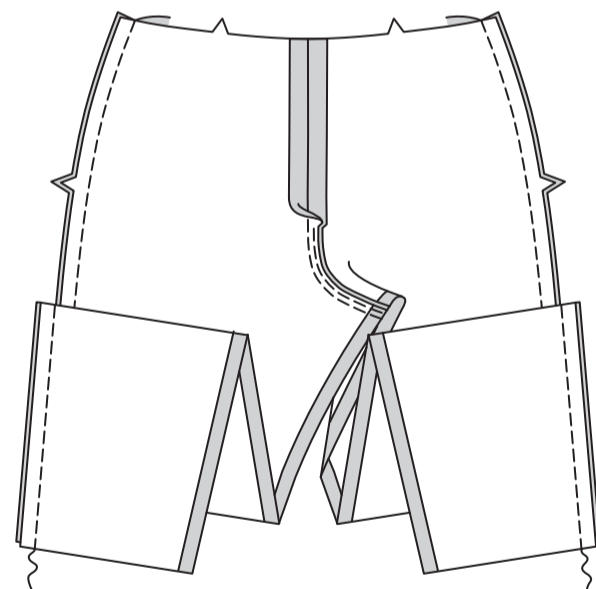
Retournez le prolongement vers le devant gauche. Pressez. Bâtessez en place.



Piquez le devant gauche sur la ligne de piqûre.

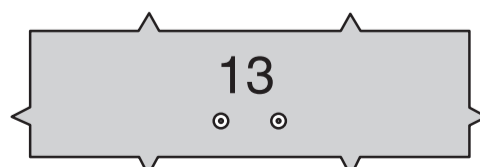


Piquez le devant et le dos ensemble sur les côtés.

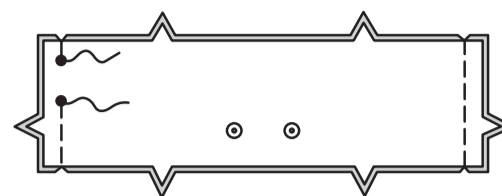


### FINITION

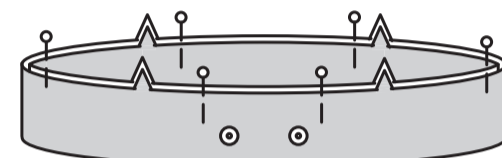
Pour la coulisse devant, posez les œillets sur les petits cercles intérieurs d'une pièce de la COULISSE (13), comme illustré, en suivant la notice d'utilisation.



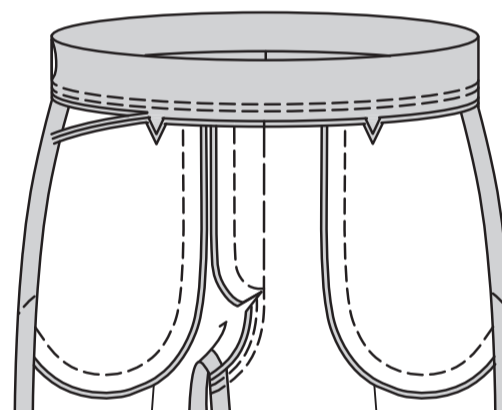
Piquez les pièces de la coulisse ensemble sur les côtés en laissant ouvert entre les petits cercles, comme illustré.



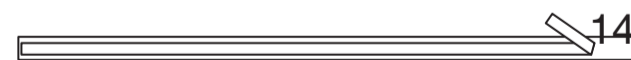
Envers contre envers, pliez la coulisse en deux dans le sens de la longueur. Pressez. Épinglez ensemble les bords non finis.



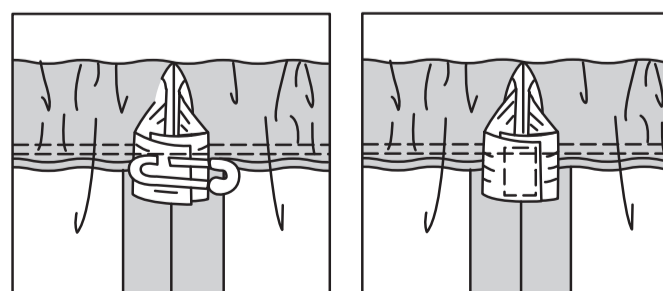
Épinglez la coulisse sur le bord supérieur du pantalon, en faisant coïncider les milieux et les coutures. Piquez, en étendant la coulisse pour ajuster, puis piquez à 6 mm de la valeur de couture. Égalisez près de la seconde piqûre. Pressez la couture vers le pantalon.



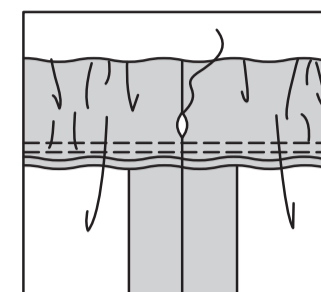
Coupez l'élastique de la longueur du GUIDE POUR ÉLASTIQUE (14).



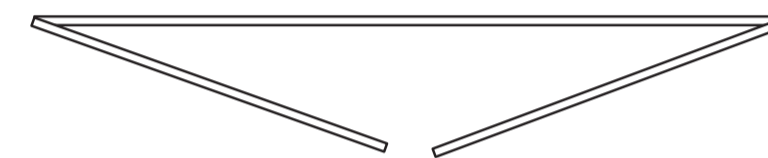
Insérez l'élastique dans l'ouverture. Superposez les bouts et fixez-les en utilisant une épingle de sûreté. Piquez solidement les bouts de l'élastique.



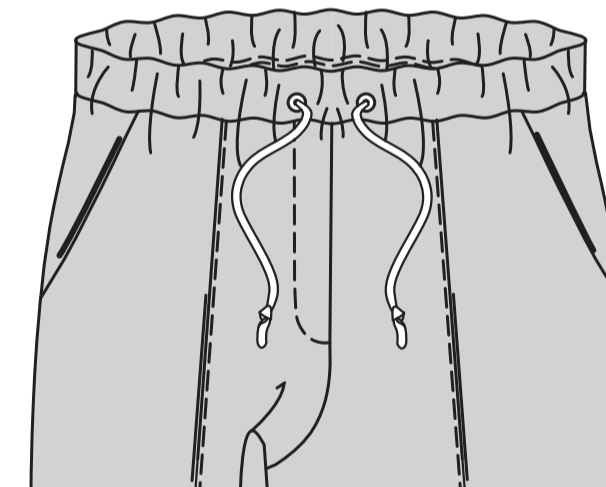
Cousez les bords de l'ouverture ensemble aux POINTS COULÉS.



Coupez un morceau de cordon de coulisse d'environ 132 cm de longueur.



Insérez le cordon de coulisse dans la coulisse à travers un œillet et vers l'extérieur à travers l'autre œillet, les extrémités étendues uniformément. Nouez les extrémités.



Faites un OURLET ÉTROIT sur le bord inférieur du pantalon.

