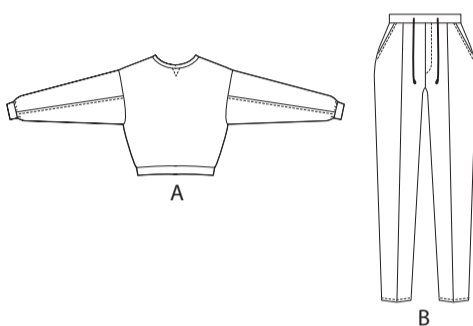
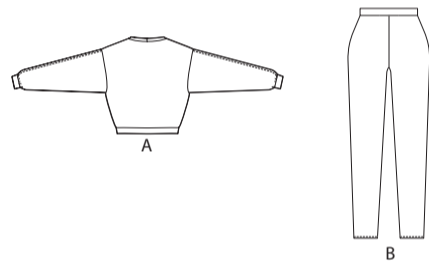


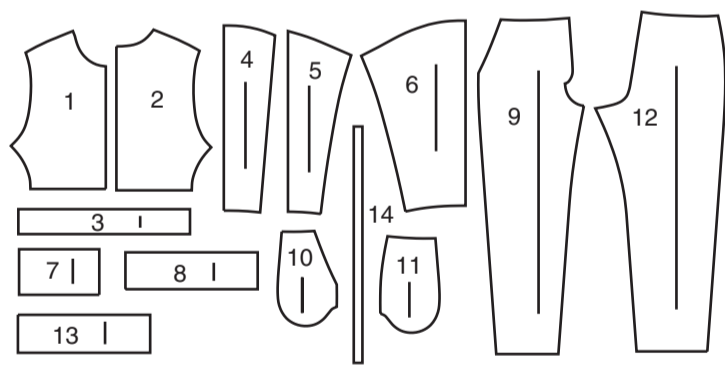
VORDERTEIL



RÜCKENTEIL

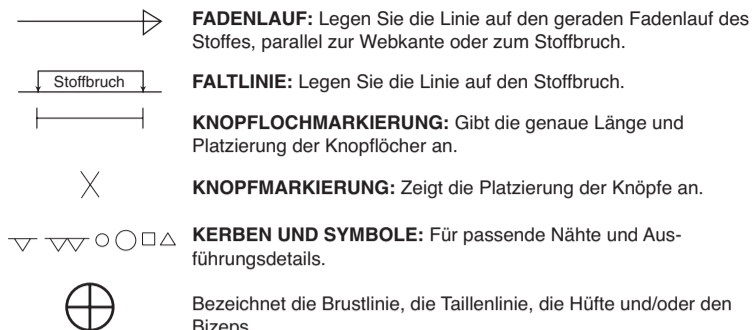


14 SCHNITTEILE



- 1 VORDERTEIL - A
- 2 RÜCKENTEIL - A
- 3 NACKENBAND - A
- 4 ÄRMELVORDERTEIL - A
- 5 UNTERÄRMEL A
- 6 ÄRMELRÜCKENTEIL - A
- 7 ÄRMELBAND - A
- 8 UNTERES BAND - A
- 9 VORDERTEIL - B
- 10 TASCHENBESATZ - B
- 11 SEITL. VORDERTEIL UND TASCHEN - B
- 12 RÜCKENTEIL - B
- 13 TUNNEL - B
- 14 FÜHRUNG FÜR GUMMIBAND - B

MUSTERMARKIERUNGEN



Bezeichnet die Brustlinie, die Taillinie, die Hüfte und/oder den Bizeps. Die Maße beziehen sich auf den Umfang des fertigen Kleidungsstücks (Körpermaß + Trageerleichterung + Design-Erleichterung). Passen Sie das Schnittmuster bei Bedarf an. Die Maße schließen Falten, Biesen, Abnäher und Nahtzugaben aus.

NAHTZUGABE: 1.5 cm enthalten, sofern nicht anders angegeben, aber nicht auf dem Gewebe aufgedruckt.

GEGEBENENFALLS ANPASSEN

Verlängern oder verkürzen Sie an den Anpassungslinien (=) oder an den auf dem Muster angegebenen Stellen. Wenn eine größere Länge hinzugefügt wird, müssen Sie eventuell zusätzlichen Stoff kaufen.

ZUM VERKÜRZEN: Falten Sie entlang der Anpassungslinie. Machen Sie eine Falte mit der Hälfte der benötigten Menge. Aufkleben.

ZUM VERLÄNGERN: Schneiden Sie zwischen den Anpassungslinien. Verteilen Sie den Betrag nach Bedarf, halten Sie die Kanten parallel. Kleben Sie über das Papier.

Wenn die Änderungslinien nicht auf dem Gewebe liegen, verlängern oder kürzen Sie an der unteren Kante.

SCHRUMPFEN Sie den **STOFF**, wenn er nicht als vorgeschrumpt gekennzeichnet ist. Drücken Sie.

KREISEN Sie die **ZEICHNUNG** für Modell, Größe, Stoffbreite.

Verwenden Sie das Auflageplan **MIT STRICHRICHTUNG** für Stoffe mit Einwegmustern, Strichrichtung, Flor oder Oberflächenschattierung. Da die meisten Maschenwaren Oberflächenschattierungen aufweisen, wird ein Auflageplan mit Strichrichtung verwendet.

Für **DOPPELTE DICKE (MIT STOFFBRUCH)** - falten Sie den Stoff rechts auf rechts.

***DOPPELTE DICKE (OHNE STOFFBRUCH)** - Für Stoffe mit Strichrichtung falten Sie den Stoff quer, rechts auf rechts. Markieren Sie wie gezeigt. Schneiden Sie entlang der Querfalte des Stoffes (A). Drehen Sie die obere Lage um 180°, so dass die Pfeile in die gleiche Richtung zeigen, und legen Sie über die untere Lage, rechts auf rechts (B).

Für **EINZELNE DICKE** - legen Sie den Stoff mit der rechten Seite nach oben. (Für Pelzflor-Stoffe legen Sie die Florseite nach unten.)

SCHNEIDEN UND MARKIEREN

★ Schneiden Sie zuerst die anderen Teile aus, so dass genügend Stoff zum Zuschneiden dieses Teils vorhanden ist. Öffnen Sie den Stoff. Schneiden Sie bei "Schnitt 1"-Teilen das Teil einmal auf einer einzelnen Dicke mit der Stoffseite nach oben auf der rechten Seite des Stoffes zu.

Das Schnittmuster kann Schnittlinien für mehrere Größen enthalten. Wählen Sie die richtige Schnittlinie oder die Schnittmusterlinie für Ihre Größe aus. Legen Sie vor dem **SCHNEIDEN** alle Teile entsprechend dem Auflageplan auf den Stoff. Stecken Sie. (Die **Auflagepläne** zeigen die ungefähre Position der Schnittmusterlinie; die Position kann je nach Schnittmustergröße variieren.) Schneiden Sie **GENAU** aus, indem Sie die Kerben nach außen schneiden.

Bevor Sie das Schnittmuster entfernen, **ÜBERTRAGEN SIE DIE MARKIERUNGEN** und Konstruktionslinien auf die linke Seite des Stoffes, indem Sie die Methode mit Nadel und Kreidestift oder Pauspapier und Schneiderrad verwenden. Markierungen, die auf der rechten Seite des Stoffes benötigt werden, sollten Faden nachgezeichnet werden.

HINWEIS: Kästchen mit gestrichelten Linien (a! b! c!) in den Auflageplänen stellen Teile dar, die nach den angegebenen Maßen geschnitten wurden.

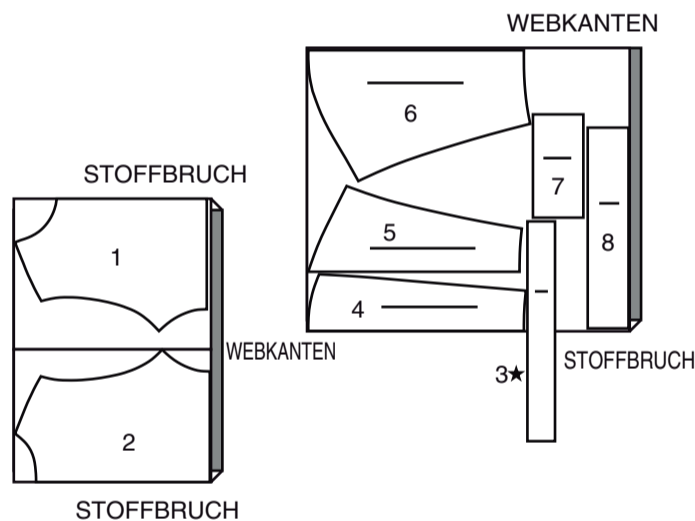
ZUSCHNITTPLÄNE

RECHTE MUSTERSEITE	LINKE MUSTERSEITE	RECHTE STOFFSEITE	LINKE STOFFSEITE

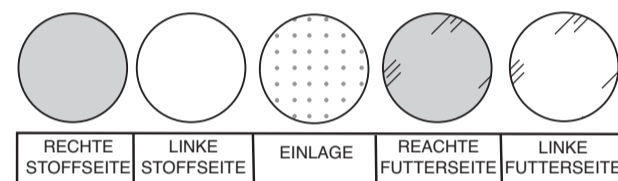
TOP A

Teile: 1 2 3 4 5 6 7 8

150 cm mit Strichrichtung alle Größen

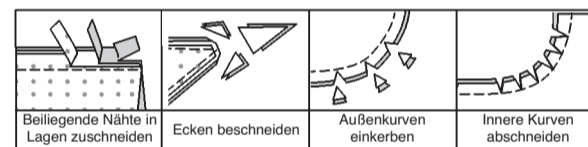


NÄHINFORMATIONEN STOFFSCHLÜSSEL



NAHTZUGABEN

Es sind 6 mm Nahtzugaben im Schnittmuster berücksichtigt, sofern nicht anders angegeben.



STECKEN UND ANPASSEN

Stecken oder heften Sie die Nähte, **RECHTS AUF RECHTS**, mit passenden Einkerbungen. Passen Sie das Kleidungsstück an, bevor Sie die Hauptnähte nähen.

BÜGELN

Bügeln Sie die Nahtzugaben flach; öffnen Sie sie dann, sofern nicht anders angegeben. Stecken Sie wo nötig, damit sie flach liegen.

GLOSSAR

Nähbegriffe, die in der Nähanleitung in **FETTDRUCK** erscheinen, werden im Folgenden erklärt.

DOPPELSTICHE - Nähen Sie die Naht entlang der Nahtlinie; nähen Sie mit einem Geradstich ODER einem Zickzackstich noch einmal 6 mm von der Nahtzugabe entfernt; schneiden Sie dicht an der zweiten Naht zu ODER versäubern Sie die Naht.

KNAPPKANTIG STEPPEN- Nähen Sie dicht an der fertigen Kante oder Naht. **OPTIONAL FÜR SÄUME:** Bringen Sie ein Nahtbindeband an.

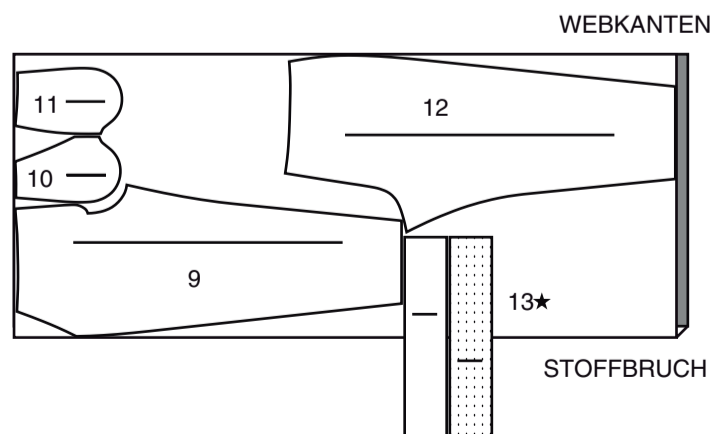
SÄUMEN- Nadel durch eine gefaltete Kante schieben, dann einen Faden des darunter liegenden Stoffes aufnehmen. **FESTSTEPPEN** - Steppen Sie 3 mm von der Nahtlinie in der Nahtzugabe (normalerweise 1,3 cm von der Schnittkante).

ABSTEPPEN- Nähen Sie auf der Außenseite 6 mm von der Kante, der Naht oder der vorherigen Naht entfernt, wobei Sie den Nähfuß als Führung verwenden, oder nähen Sie an den in der Anleitung angegebenen Stellen.

HOSE B

Teile: 9 10 11 12 13

150 cm mit Strichrichtung alle Größen

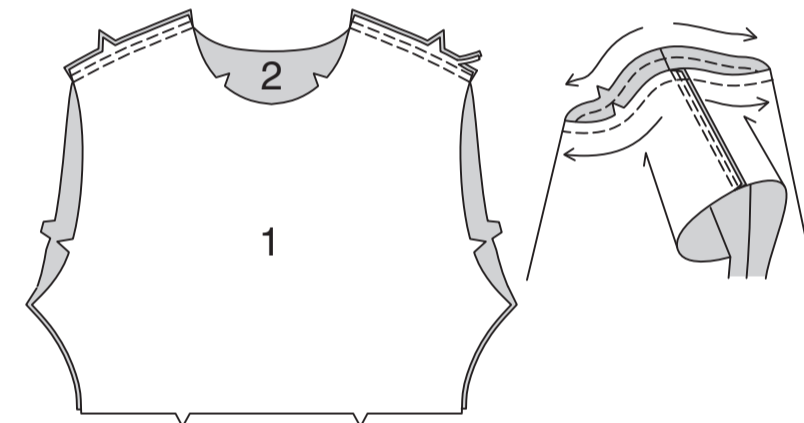


TOP A

HINWEIS: Spannen Sie den Stoff beim Nähen gleichmäßig vor und hinter der Nadel.

VORDERTEIL, RÜCKENTEIL UND ÄRMEL

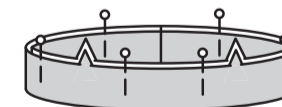
Nähen Sie mit **DOPPELSTICHEN** das **VORDERTEIL** (1) an **RÜCKENTEIL** (2) an den Schultern. Bügeln Sie die Nähte zum Rückenteil hin. **STEPPEN** Sie die Halsausschnittkante in Pfeilrichtung **FEST**.



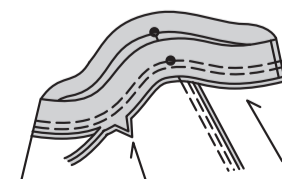
Nähen Sie die Enden des **HALSAUSSCHNITTBANDES** (3) zusammen.



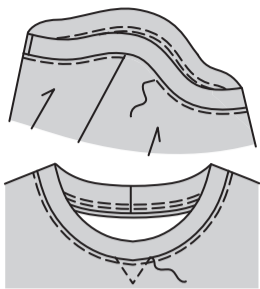
Links auf links falten sie das Halsausschnittband der Länge nach in die Hälfte; bügeln Sie leicht. Stecken Sie die Schnittkanten zusammen.



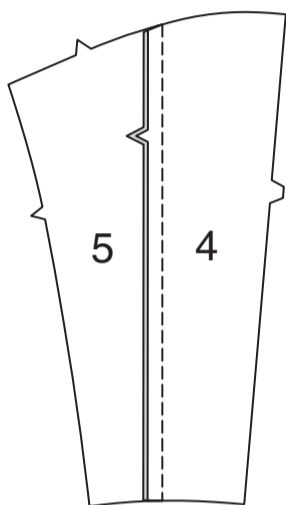
Stecken Sie das Nackenband wie gezeigt an das Top, wobei die Mitten übereinstimmen, wie gezeigt und schneiden Sie die Nackenkante ein, wo nötig. Nähen Sie, dehnen Sie dabei das Halsausschnittband, damit es passt. Nähen Sie erneut mit 6 mm Abstand in der Nahtzugabe. Beschneiden Sie dicht an der zweiten Naht. Bügeln Sie die Naht zum Top hin.



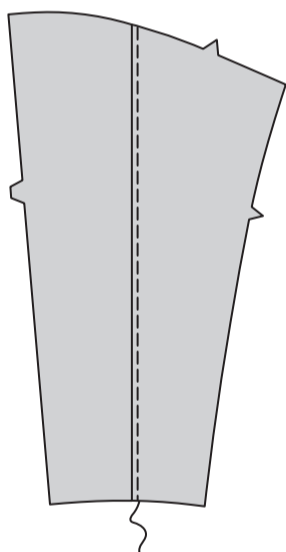
STEPHEN Sie die Halsausschnittkante **KNAPPKANTIG**. Nähen Sie das Vorderteil entlang der Nahtlinie.



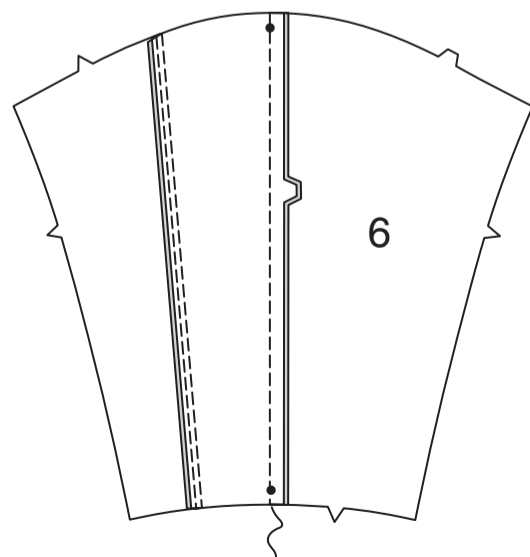
Nähen Sie das **ÄRMELVORDERTEIL** (4) an der vorderen Kante des **UNTERÄRMELS** (5), wobei die Kerben übereinstimmen. Bügeln Sie die Naht zum Unterärmel.



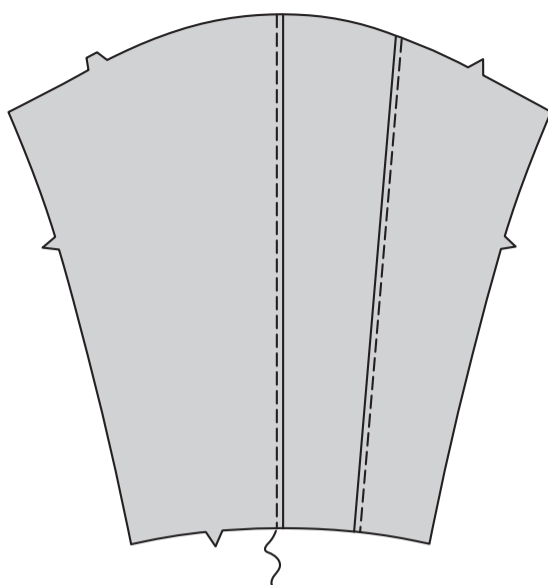
STEPHEN Sie die obere Ärmelnaht **AB**.



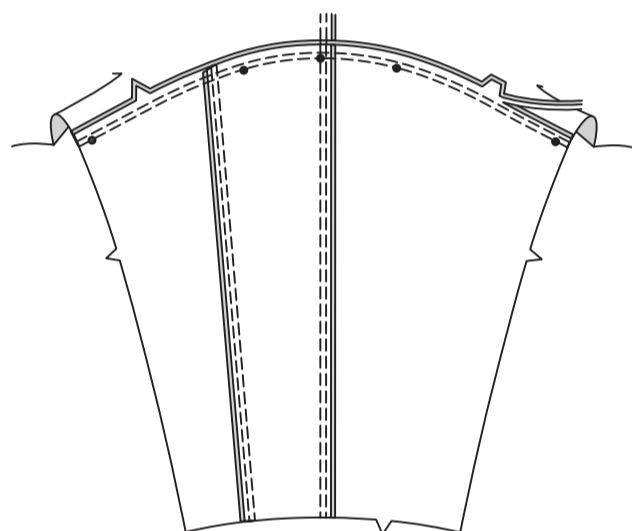
Nähen Sie das **ÄRMELRÜCKENTEIL** (6) wie gezeigt an das Ärmelvorderteil an der Überarmkante. Bügeln Sie die Naht zum Ärmelrückenteil hin.



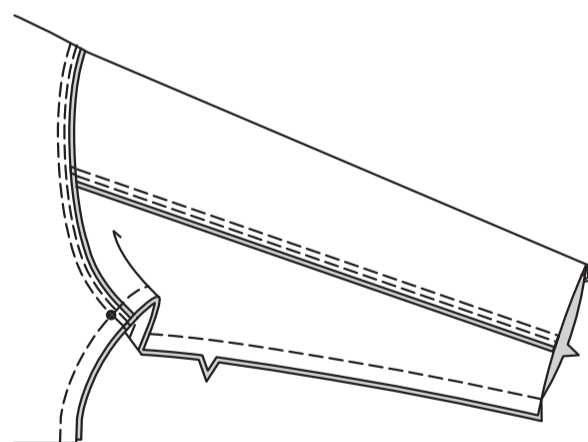
STEPHEN Sie die hintere Ärmelnaht **AB**.



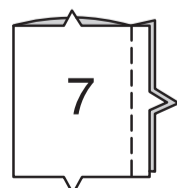
Stecken Sie den Ärmel rechts auf rechts an die Armausschnittkante und platzieren Sie den oberen mittleren kleinen Punkt an der Schulternaht. Nähen Sie. Nähen Sie erneut mit 6 mm Abstand in der Nahtzugabe. Schneiden Sie neben der Naht zurück. Bügeln Sie die Nahtzugaben flach. Wenden Sie die Naht zum Ärmel hin.



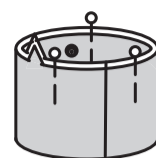
Stecken Sie Vorder- und Rückenteil an den Seiten; stecken Sie die Ärmelkanten zusammen. Nähen Sie in einer durchgehenden Naht.



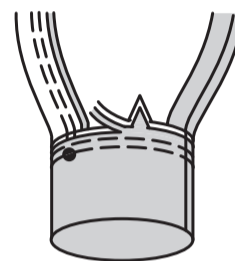
Nähen Sie die Enden des **ÄRMELBANDES** (7) zusammen.



Links auf links falten Sie das Ärmelband entlang der Faltlinie; leicht bügeln. Stecken Sie die Schnittkanten zusammen.

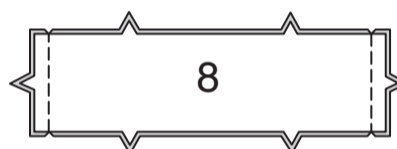


Stecken Sie das Ärmelband an den Ärmel, wobei die kleinen Punkte und Nähte übereinstimmen. Nähen Sie, wobei Sie das Ärmelband dehnen, damit es passt. Nähen Sie erneut mit 6 mm Abstand in der Nahtzugabe. Beschneiden Sie dicht an der zweiten Naht. Bügeln Sie die Naht nach oben.

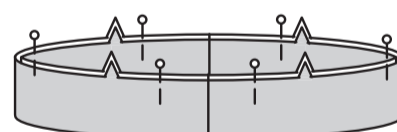


UNTERES BAND

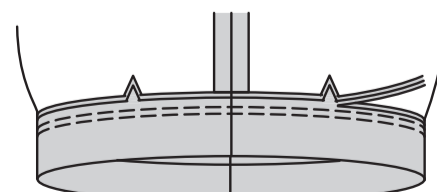
Nähen Sie Teile des **UNTEREN BANDES** (8) an den Seiten zusammen, wie gezeigt.



Falten Sie das Band links auf links der Länge nach zur Hälfte; bügeln Sie leicht. Stecken Sie die Schnittkanten zusammen.



Stecken Sie das Band auf das Top, wobei die Mitten und Nähte übereinstimmen. Nähen Sie, dehnen Sie dabei das Band, damit es passt. Nähen Sie erneut mit 6 mm Abstand in der Nahtzugabe. Beschneiden Sie dicht an der zweiten Naht. Bügeln Sie die Naht nach oben.

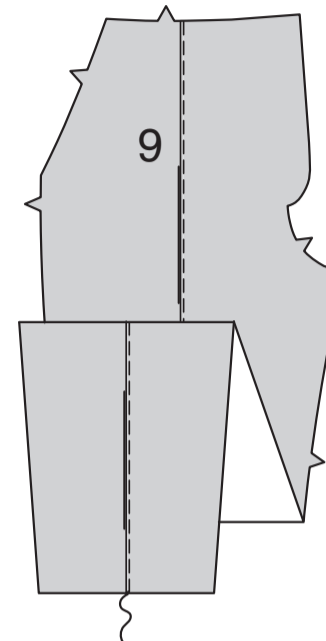


HOSE B

HINWEIS: Spannen Sie den Stoff beim Nähen gleichmäßig vor und hinter der Nadel.

VORDER- UND RÜCKENTEIL

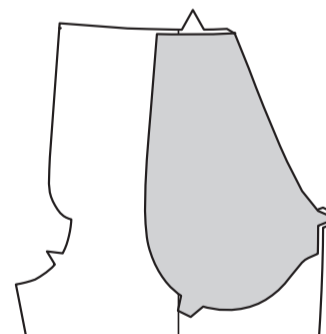
Um eine Falte im **VORDERTEIL** (9) zu bilden, falten Sie den Stoff links auf links entlang der durchgezogenen Linie. Nähen Sie dicht an der Falte. Drehen Sie die Biese zur Seite. Bügeln Sie die Biese nicht.



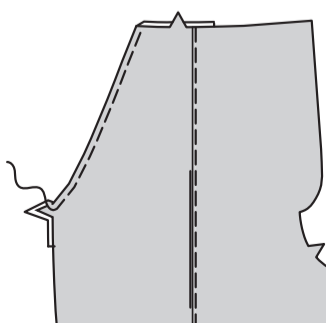
Stecken Sie den **TASCHENBESATZ** (10) auf das Vorderteil. Nähen Sie. Beschneiden.



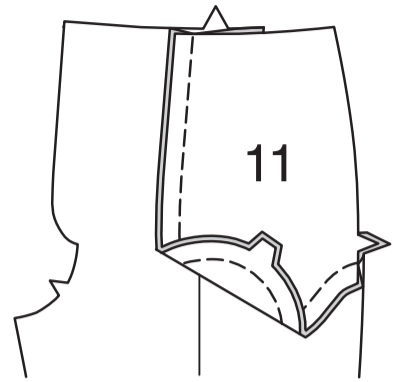
Wenden Sie den Besatz nach innen. Bügeln Sie.



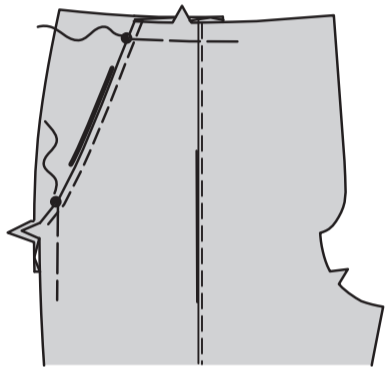
STEPHEN Sie die Taschenkante **AB**.



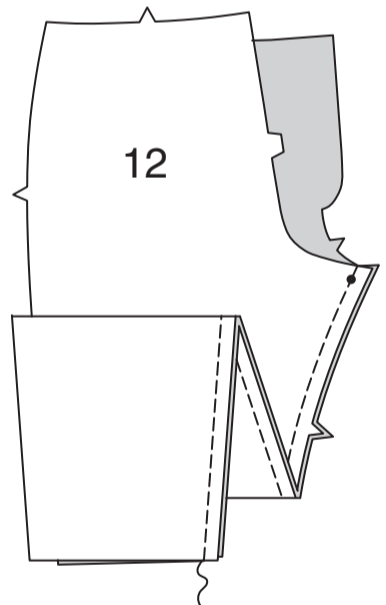
Öffnen Sie den Besatz. Nähen Sie rechts auf rechts das SEITL. VORDERTEIL UND DIE TASCHE (11) auf den Taschenbesatz an der Außenkante, wie gezeigt.



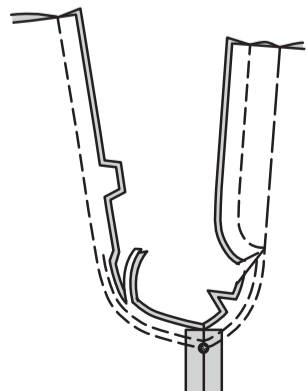
Wenden Sie den Besatz, wobei die kleinen Punkte übereinstimmen. Heften Sie die Ober- und Seitenkanten.



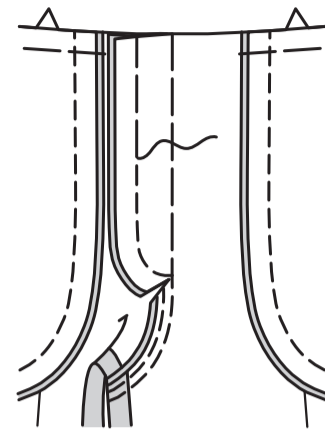
Nähen Sie das Vorderteil und das RÜCKENTEIL (12) am inneren Bein zusammen.



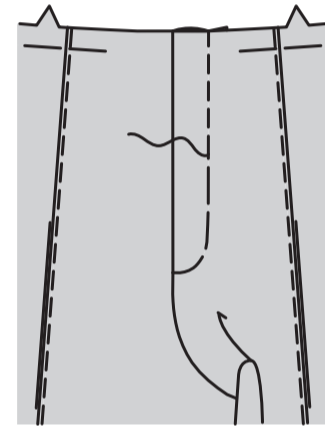
Nähen Sie die Schrittnaht, wie gezeigt, entlang der äußeren Nahtlinie. Schneiden Sie unterhalb der vorderen Mittelverlängerung. Nähen Sie erneut 6 mm von der Nahtzugabe entfernt entlang der Kurve, wie gezeigt. Beschneiden Sie dicht an der zweiten Naht. Heften Sie die Zusatzkanten zusammen.



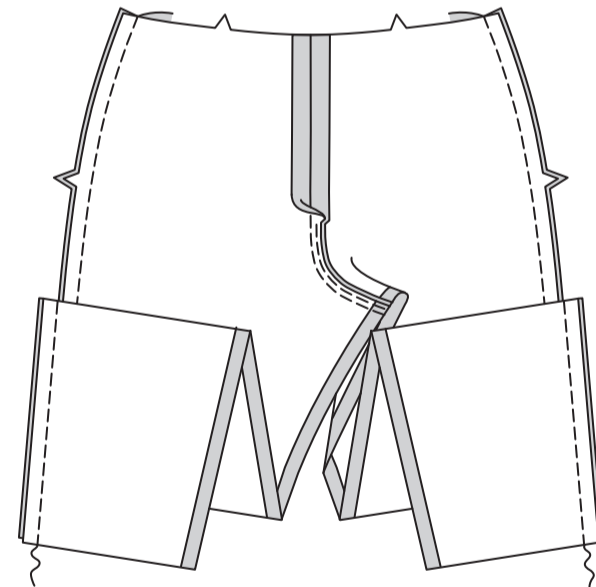
Wenden Sie die Verlängerung zum linken Vorderteil. Bügeln Sie. Heften Sie fest.



Nähen Sie das linke Vorderteil entlang der Nahtlinie.

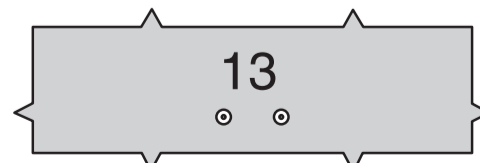


Nähen Sie das Vorder- und Rückenteil an den Seiten zusammen.

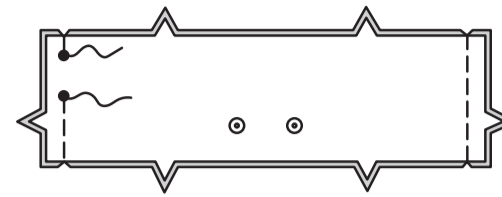


ABSCHLUSS

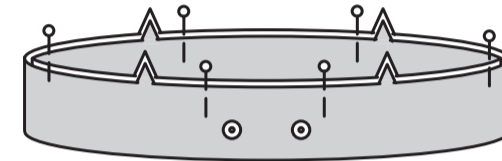
Für den vorderen Tunnel bringen Sie Ösen an einem TUNNEL (13) an den inneren kleinen Punkten an, wie abgebildet, gemäß den Anweisungen des Herstellers.



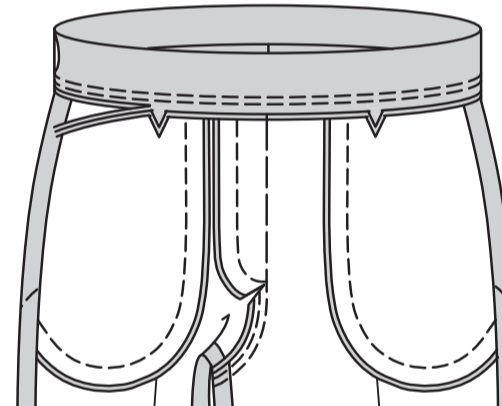
Nähen Sie die Tunnelteile an den Seiten zusammen, lassen Sie dabei Öffnungen zwischen den kleinen Punkten, wie gezeigt.



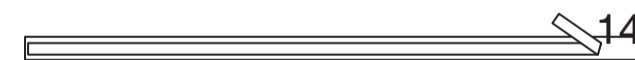
Links auf links falten Sie den Tunnel der Länge nach zur Hälfte. Bügeln Sie. Stecken Sie die Schnittkanten zusammen.



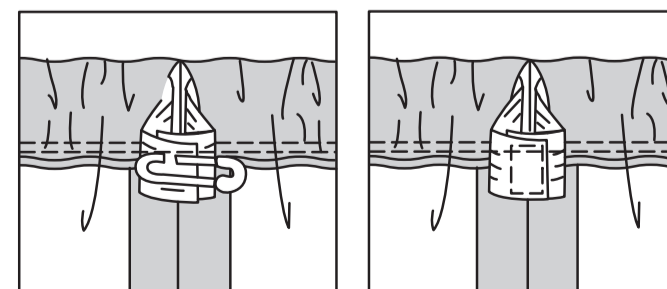
Stecken Sie den Tunnel an der Oberkante der Hose, wobei die Mitten und die Nähte übereinstimmen. Nähen Sie, wobei Sie den Tunnel dehnen, damit er passt. Nähen Sie erneut mit 6 mm Abstand in der Nahtzugabe. Beschneiden Sie dicht an der zweiten Naht. Bügeln Sie die Naht zur Hose hin.



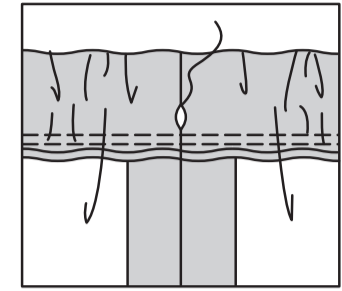
Schneiden Sie das Gummiband in der Länge der GUMMIFÜHRUNG (14) zu.



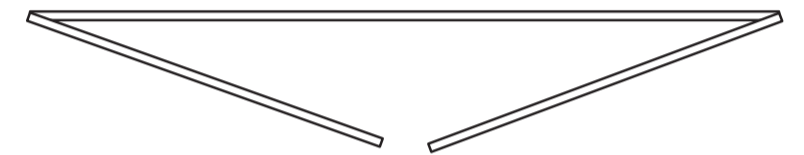
Führen Sie das Gummiband durch die Öffnung ein. Lappen Sie die Enden; halten Sie sie mit Sicherheitsnadeln. Nähen Sie die Gummienden fest.



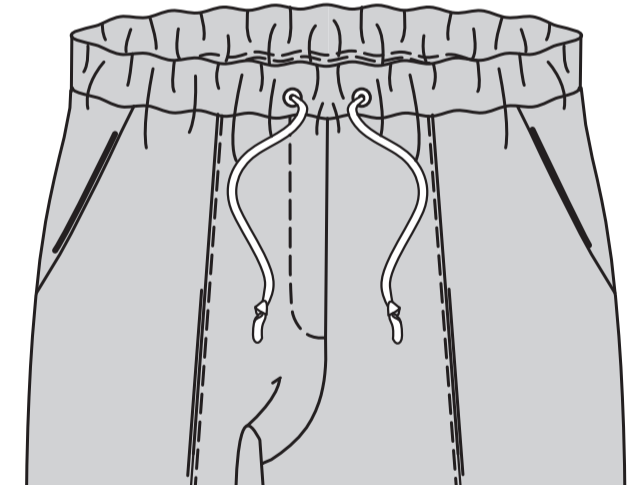
SÄUMEN Sie die Öffnungskanten zusammen.



Schneiden Sie ein Stück Kordelzug mit einer Länge von ca. 132 cm zu.



Führen Sie den Kordelzug durch eine Öse in den Tunnel und durch die verbleibende Öse wieder heraus, wobei Sie die Enden gleichmäßig verlängern. Verknoten Sie die Enden.



Nähen Sie einen SCHMALEN SAUM an der Unterkante der Hose.

