

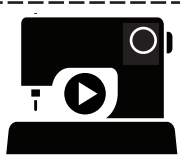
M8446

PAGE 1 DE 3

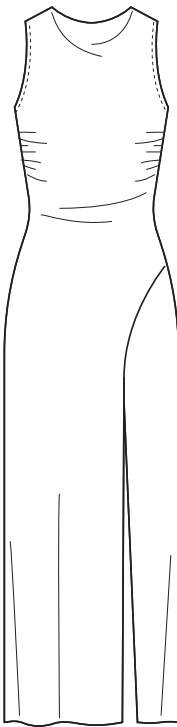
McCall's®

FRANÇAIS

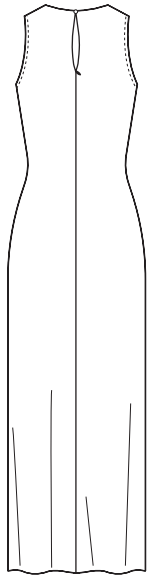
1-800-782-0323



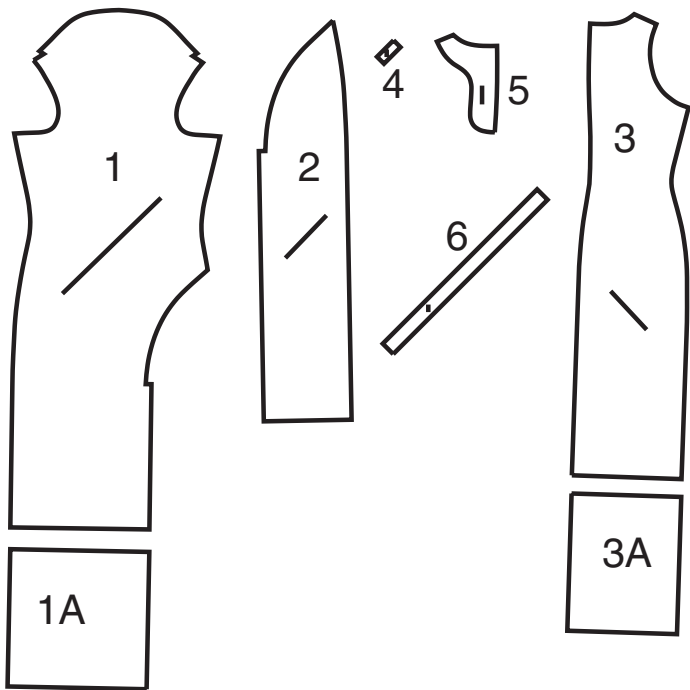
SCANNEZ LE CODE QR POUR ACCÉDER AU TUTORIEL ÉTAPE PAR ÉTAPE EN VIDÉO



DOS



6 PIÈCES DU PATRON



- 1(1A) Devant
2 Côté devant gauche
3 (3A) Dos
4 Boucle
5 Parementure dos
6 Parementure d'emmanchure

MARQUES DU PATRON



FLÈCHE DU DROIT-FIL: Posez sur le droit-fil du tissu parallèle à la lisière ou à la pliure.



LIGNE DE PLIURE: Placez la ligne sur la pliure du tissu.



MARQUE DE BOUTONNIÈRE: Indique la longueur exacte et l'emplacement des boutonsnières.



MARQUE DE BOUTON: Indique l'emplacement du bouton.



ENCOCHES ET SYMBOLES: Pour faire coïncider les coutures et les détails d'assemblage.



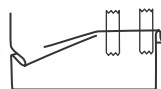
Indique la Ligne de Poitrine, Ligne de Taille, les Hanches et/ou le Tour de Bras. Les Mesures font référence à la circonférence du Vêtement Fini (Mesures du corps + Aisance du port + Aisance du design). Ajustez le patron si nécessaire. La mesure ne comprend pas les plis, les pinces et les valeurs de couture.

VALEUR DE COUTURE COMPRISE: 1.5cm, sauf différemment indiqué, mais pas imprimé sur le patron.

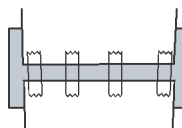
ADAPTER SI NÉCESSAIRE

Allongez ou Raccourcissez aux lignes d'ajustement (=) ou où il est indiqué sur le patron. S'il faut ajouter une longueur considérable, vous pouvez acheter du tissu supplémentaire.

POUR RACCOURCIR: Pliez le long de la ligne d'ajustement. Faire une pliure la moitié de la quantité nécessaire. Adhérez en place.



POUR ALLONGER: Coupez entre les lignes d'ajustement. Etendez la quantité nécessaire, en tenant les bords parallèles. Adhérez sur le papier.



Lorsque les lignes de Modification ne se trouvent pas sur le patron, allongez ou raccourcissez au bord inférieur.

RÉTRÉCISSEZ LE TISSU qui n'est pas étiqueté prérétrécit. Repassez.

ENTOUREZ LE PLAN DE COUPE pour le Modèle, la Taille, la Largeur du Tissu.

Utilisez les plans de coupe **AVEC SENS** pour les tissus à motif ayant un sens, sens, poil ou surfaces nuancées. Puisque la plupart de tissus de tricot ont la surface nuancée, on utilise un plan de coupe avec sens.

Pour les **ÉPAISSEURS DOUBLES (AVEC PLIURE)**, pliez le tissu endroit contre endroit.

* **ÉPAISSEURS DOUBLES (SANS PLIURE)** - Pour les tissus avec sens, pliez le tissu transversalement, endroit contre endroit.

Marquez comme illustré. Coupez le long de la pliure transversale du tissu (A). Retournez l'épaisseur supérieure sur 180° pour que les

flèches aillent dans la même direction et posez-la sur l'épaisseur inférieure, endroit contre endroit (B).

Pour une **ÉPAISSEUR SIMPLE** - Posez le tissu, endroit vers le haut. (Pour les Tissus à Fourrure, placez le poil vers le bas).

COUPER ET MARQUER

★ Coupez d'abord les autres pièces, en laissant assez de tissu pour couper cette pièce. Ouvrez le tissu. Pour les pièces "Coupez 1", coupez la pièce une fois sur une épaisseur simple avec la pièce vers le haut sur l'endroit du tissu.

La pièce du patron peut avoir des lignes de coupe pour plusieurs tailles. Choisissez la ligne de coupe correcte ou les pièces de patron pour votre taille.

Avant de **COUPER**, placez toutes les pièces sur le tissu selon le plan de coupe. Epinglez. (Les plans montrent l'emplacement approximatif des pièces de patron, lequel peut varier selon la taille du patron). Coupez **EXACTEMENT**, en maintenant les encoches vers l'extérieur.

Avant d'enlever le patron, **REPORTER LES MARQUES** et les lignes d'assemblage sur l'Envers du Tissu, en utilisant la méthode à Épingles et à Craie ou le Papier à Calquer et la Roulette de Couturière. Les marques nécessaires sur l'endroit du tissu doivent être faites au fil.

NOTE: Les parties encadrées avec des pointillées (a! b! c!) dans les plans représentent les pièces coupées selon les mesures données.

PLANS DE COUPE

ROBE

utilisez les pièces : 1 (1A) 2 3 (3A) 4 5 6

NOTE : AVANT DE COUPER LE TISSU, REJOIGNEZ LES PIÈCES ENTRE PARENTHÈSES AVEC LES PIÈCES CORRESPONDANTES, EN SUIVANT LES INSTRUCTIONS SUR LE PATRON.

150 cm
avec sens
toutes les tailles



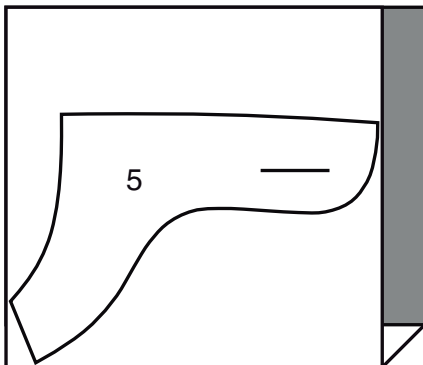
LISIÈRE

ENTOILAGE A (PAREMENTURE DOS)

utilisez la pièce : 5

51 cm
toutes les tailles

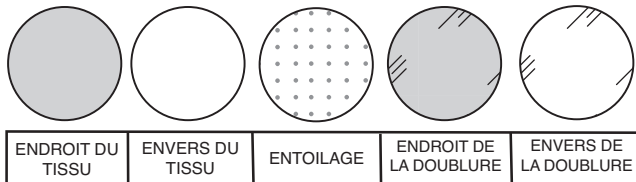
LISIÈRES



PLIURE

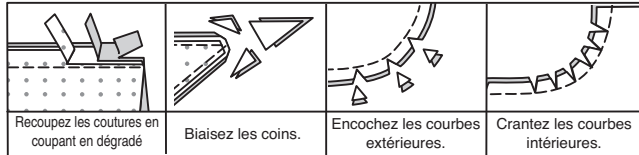
INFORMATION DE COUTURE

LÉGENDE DES CROQUIS



VALEURS DE COUTURE

Utilisez des valeurs de couture de 6 mm sauf indiqué différemment.



ÉPINGLER ET AJUSTER

Epinglez ou bâtissez les coutures, **ENDROIT CONTRE ENDROIT**, en faisant coïncider les encoches. Ajustez le vêtement avant de piquer les coutures principales.

PRESSER

Pressez les valeurs de couture ensemble; puis ouvrez-les au fer sauf indiqué différemment. Crantez-les si nécessaire de sorte qu'ils restent à plat.

GLOSSAIRE

Lire les **Instructions générales** de la page 1 avant de commencer.

FINIR - Piquer à 6 mm du bord non fini et finir avec une des méthodes suivantes : (1) couper aux ciseaux à denteler OU (2) surfiler OU (3) replier le long de la piqûre et piquer près de la pliure OU (4) Finir à la surjeteuse.

FRONCER - Piquer à grands points sur la ligne de couture, puis à 6 mm à l'intérieur de la valeur de couture. Tirer les fils canette à l'ajustage.

POINTS COULÉS - Glisser l'aiguille dans le bord plié et faire un point au-dessous dans le vêtement, ne prenant qu'un seul fil.

PIQÛRE DE SOUTIEN - Piquer dans la valeur de couture à 3 mm de la ligne de couture, soit à 13 mm du bord non fini.

SOUS-PIQUER – Déplier la parementure ou au-dessous du vêtement ; piquer sur la valeur de couture près de la couture.

LES PIÈCES DU PATRON SERONT IDENTIFIÉES PAR DES NUMÉROS LA PREMIÈRE FOIS QU'ELLES SERONT UTILISÉES.

PIQUER LES COUTURES ENDROIT CONTRE ENDROIT, SAUF INDIQUÉ DIFFÉREMENT.



SCANNEZ LE CODE QR POUR ACCÉDER AU TUTORIEL ÉTAPE PAR ÉTAPE EN VIDÉO

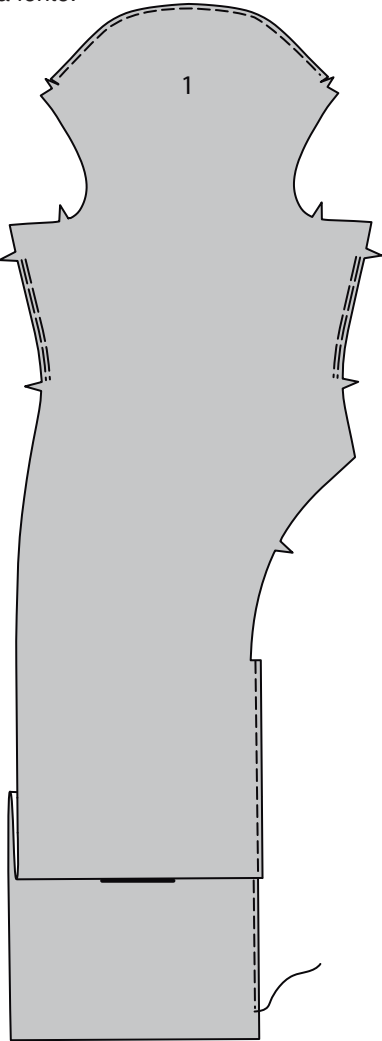


DEVANT ET DOS

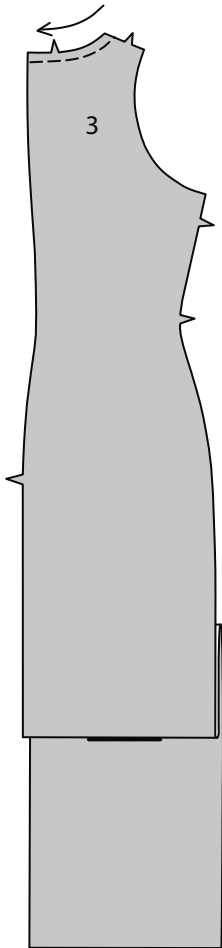
NOTE : La pièce du devant au-dessus de la ligne de pliure sera utilisée pour la “parementure intégrée” et sera appelée ainsi sur les instructions, elle formera la ligne d’encolure drapée.

FRONCEZ les bords du côté du **DEVANT** (1) entre les encoches. **FINISSEZ** le bord supérieur arrondi de la parementure intégrée et le long bord du prolongement de fente.

ASTUCE – pour les tricotés stables, on peut laisser sans finition les bords de la parementure et de la fente.

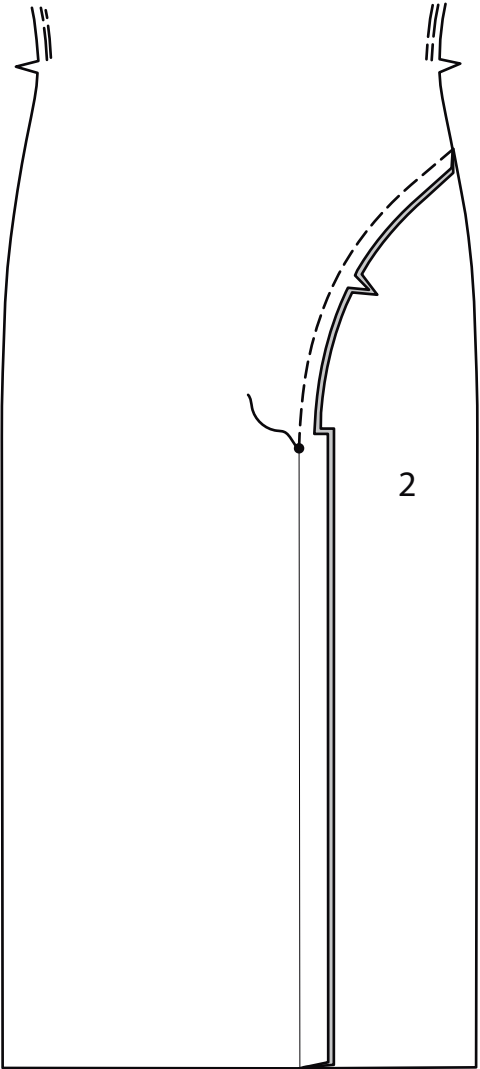


Faites une **PIQÛRE DE SOUTIEN** sur le bord de l’encolure du **DOS** (3) dans le sens de la flèche.

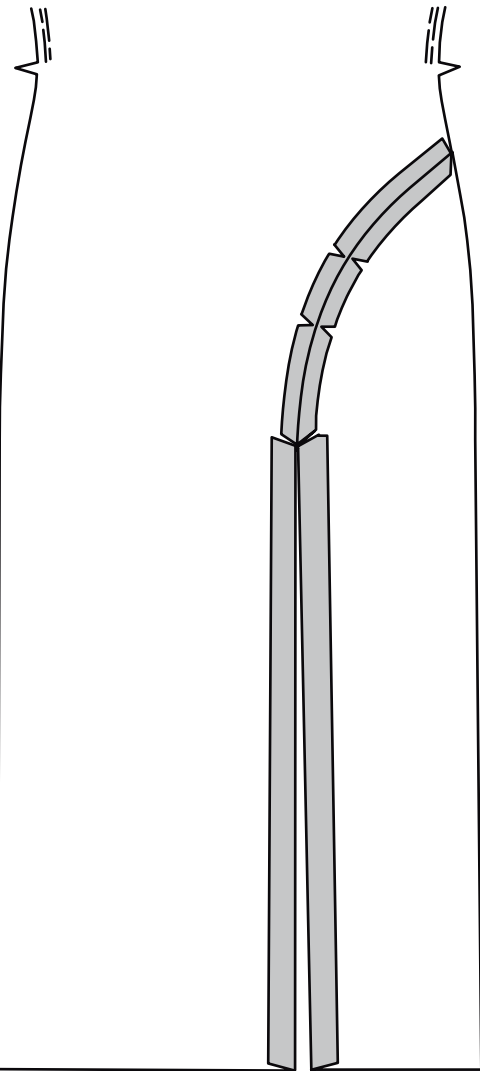


FINISSEZ le long bord du prolongement de la fente sur le **CÔTÉ DEVANT GAUCHE** (12). Épinglez le côté devant gauche sur le devant, en faisant coïncider les encoches et les grands cercles.

Piquez la couture au-dessus du grand cercle.

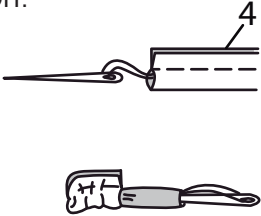


Ouvrez les valeurs de couture au fer, en pressant les prolongements de la fente vers l’intérieur le long des lignes de pliure, en formant les parementures. Crantez les courbes si nécessaire.



Pliez la **BOUCLE** (4) en deux dans le sens de la longueur, endroit contre endroit. Piquez à un peu moins de 6 mm du bord de la pliure, en étendant la boucle au fur et à mesure. Avec une aiguille, attachez un fil solide sur un bout de la boucle.

Tirez sur le chas de l’aiguille vers le devant, à travers la pliure, en retournant la boucle à l’**ENDROIT**.

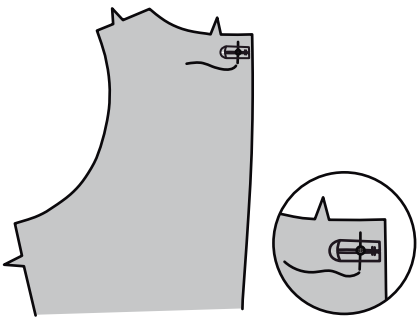


Pour maintenir les bouts de la boucle ensemble, fixez à la main les bords intérieurs à l’intérieur de la valeur de couture.



Sur l’endroit, bâtissez la boucle et le dos gauche sur le petit cercle, ayant les bords non finis au même niveau et en dégageant la valeur de couture sur le bord de l’encolure.

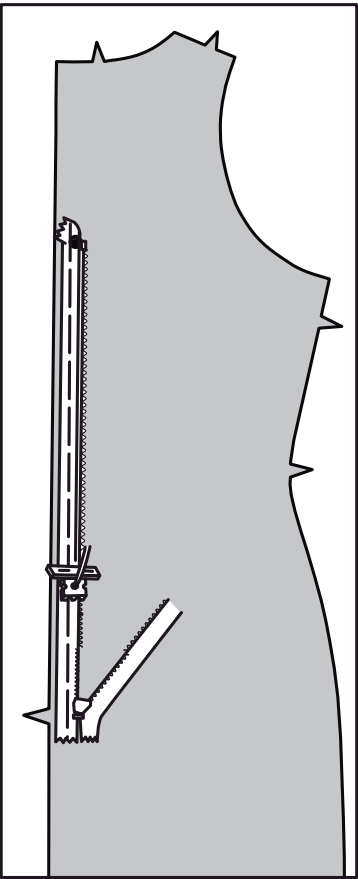
NOTE : Piquez la fermeture en utilisant un pied spécial à fermeture à glissière invisible.



Ouvrez la fermeture et pressez le ruban à plat sur l’**ENVERS** en déroulant les spirales. Ne les pressez pas. (Utilisez un fer réglé à basse température).

Sur l’**ENDROIT**, épinglez le côté **DROIT** de la fermeture vers le bas sur le côté **DROIT** de l’ouverture de la fermeture. Ayez la spirale le long de la ligne de couture, le ruban sur la valeur de couture et l’arrêt supérieur au grand cercle, comme illustré. Retournez le bord supérieur du ruban vers le bord non fini au grand cercle.

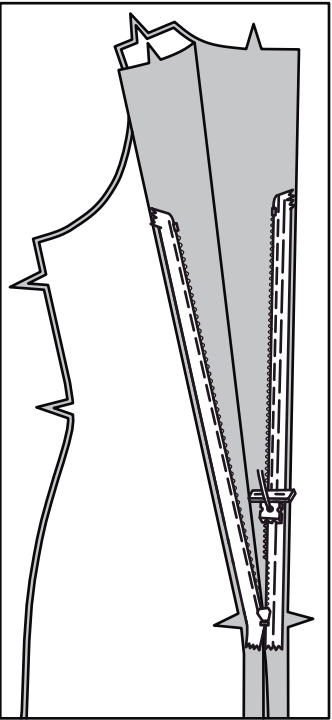
Bâtissez à la main au centre du ruban. Placez le pied à fermeture en haut de la fermeture avec la rainure **DROITE** du pied par-dessus la spirale. Piquez sur le ruban jusqu’à l’encoche. Piquez au point arrière pour renforcer.



Épinglez de la même façon l’autre moitié de la fermeture sur le côté **GAUCHE** de l’ouverture de la fermeture, en retournant le bord supérieur du ruban vers le bord non fini au grand cercle. Assurez-vous que les bords supérieur et inférieur du dos soient au même niveau.

Bâtissez à la main au centre du ruban.

Placez le pied à fermeture en haut de la fermeture avec la rainure **GAUCHE** par-dessus la spirale. Piquez sur le ruban jusqu’à l’encoche. Piquez au point arrière pour renforcer.

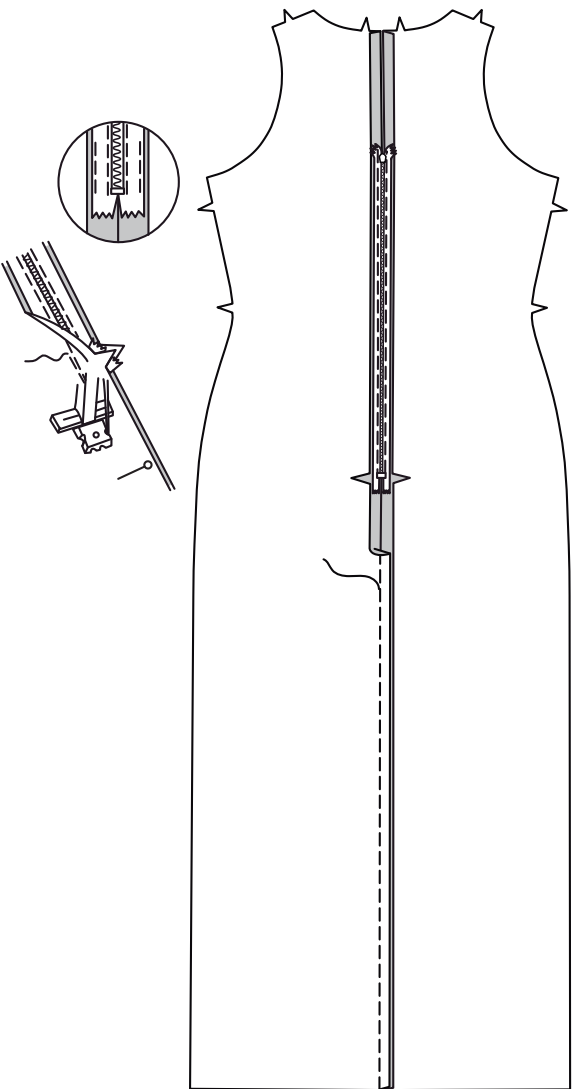


Fermez la fermeture et vérifiez qu’elle ne soit pas visible de l’**ENDROIT**. Tirez les extrémités libres du ruban de la fermeture à l’opposé de la valeur de couture. Épinglez la couture restante du milieu dos ensemble au-dessous de la fermeture. Placez le pied à fermeture vers la **GAUCHE** de sorte que l’aiguille descende à travers l’encoche extérieure du pied.

Commencez à piquer à 6 mm au-dessus du point le plus bas et légèrement vers la **GAUCHE**.

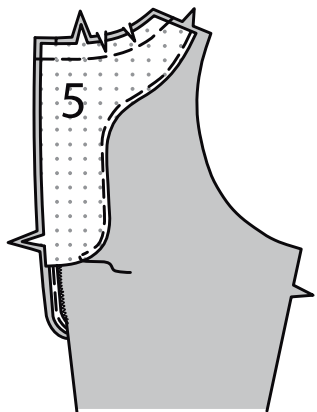
Piquez la couture sur environ 7.5 cm. Piquez le reste de la couture en utilisant un pied-de-biche régulier.

Si vous préférez, dépliez chaque valeur de couture au bas de la fermeture et piquez le ruban sur celle-là.

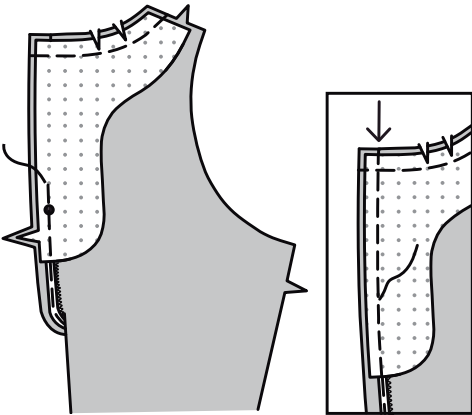


PAREMENTURES ET COUTURES DU CÔTÉ

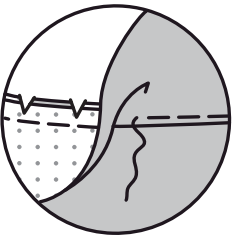
Posez l'entoilage thermocollant sur l'envers des pièces de la PAREMENTURE DOS (5), en suivant la notice d'utilisation.
FINISSEZ le bord arrondi sans encoche.
ENDROIT CONTRE ENDROIT et ayant les bords non finis au même niveau, épinglez la parementure sur le bord de l'encolure du dos, en faisant coïncider les petits et les grands cercles ; piquez le bord de l'encolure.
Égalisez la couture ; crantez les courbes.



Épinglez ensemble les bords de l'ouverture du dos, en faisant coïncider les grands cercles, ayant les bords non finis au même niveau.
En utilisant un pied à fermeture réglable et en commençant au bord inférieur de la parementure, piquez à 1.3 cm des bords du dos, en arrêtant à 2.5 cm au-dessus du grand cercle.
Changez au pied-de-biche régulier.
En commençant au bord supérieur, piquez à 1.5 cm des bords du dos, en diminuant graduellement la valeur de couture à 1.3 cm pour raccorder avec la piqûre précédente.
Coupez les coins. Ne coupez pas les bords du milieu du dos.

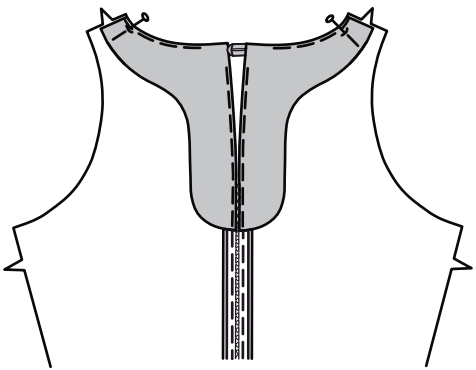


SOUS-PIQUEZ la parementure aussi loin que possible.

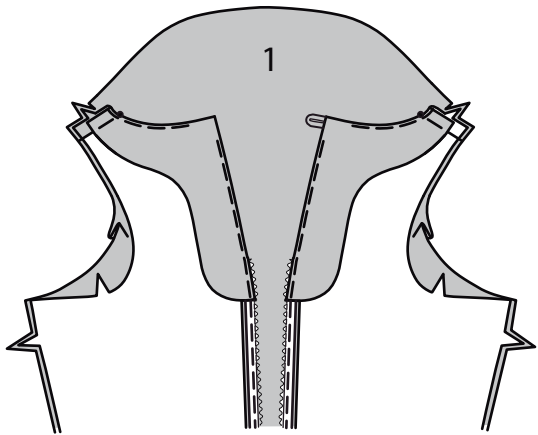


Retournez les bords de la parementure et du dos vers l'INTÉRIEUR, en déroulant les dents de la fermeture en place et en retournant la boucle sur le dos gauche ; pressez.

Épinglez la parementure et le dos sur les épaules.



Épinglez le dos et le devant sur les épaules, endroit contre endroit, en faisant coïncider les petits cercles ; bâtissez jusqu'au petit cercle.

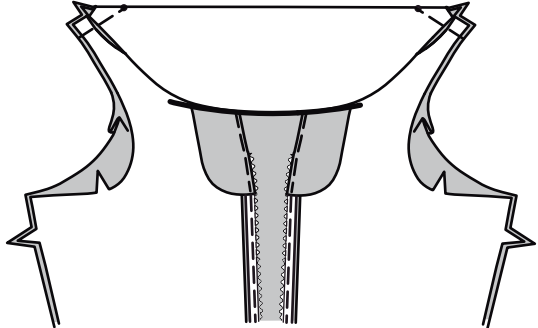


Retournez la parementure intégrée devant par-dessus l'envers du dos le long de la ligne de pliure.

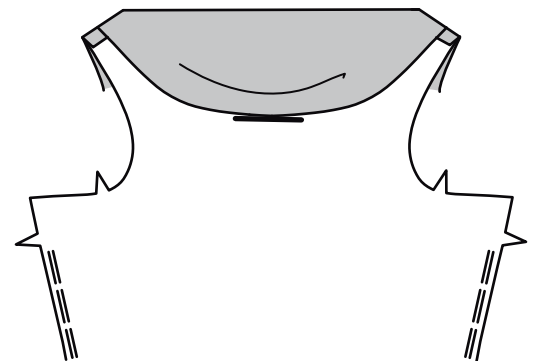
Épinglez ensemble les bords de l'épaule, en faisant coïncider les petits cercles et ayant les bords non finis au même niveau.

Piquez la couture d'épaule jusqu'au petit cercle à travers toute l'épaisseur.

Égalisez la couture.

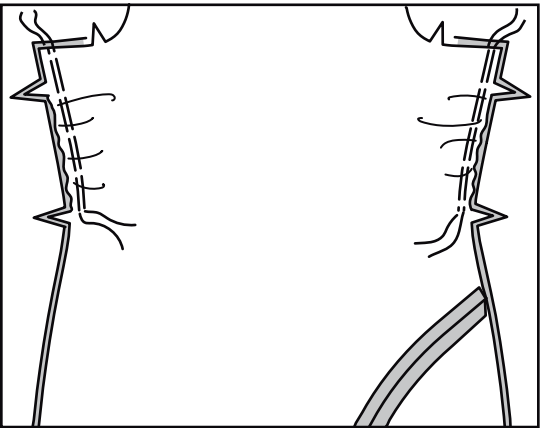


Retournez la parementure intégrée vers l'intérieur ; pressez.

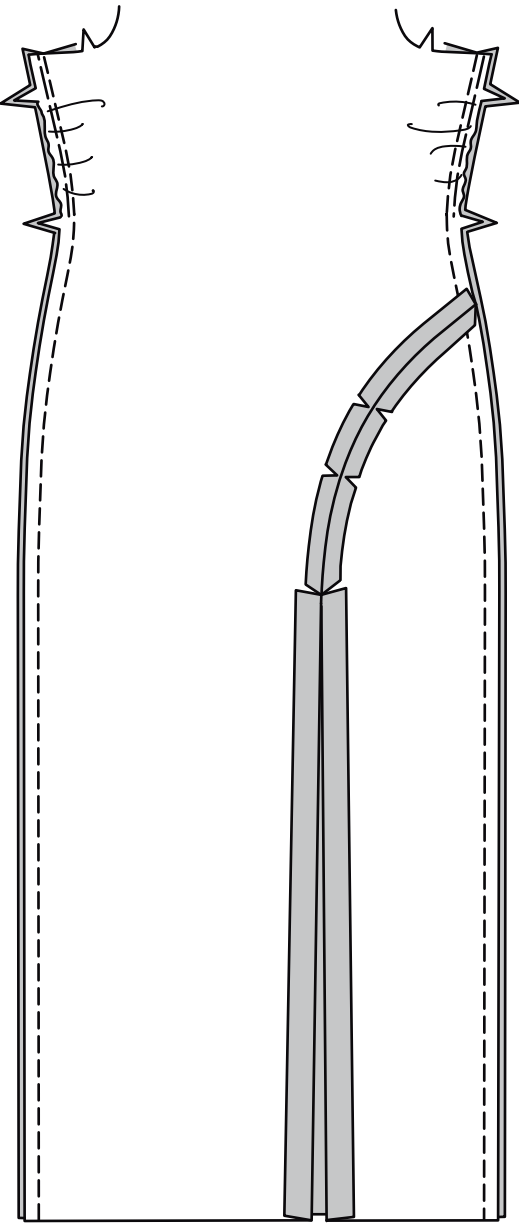


Épinglez le devant et le dos sur les coutures du côté, en faisant coïncider les encoches.

Tirez sur le fil de fronces pour ajuster, en distribuant l'ampleur uniformément ; bâtissez.



Piquez le devant et le dos sur les coutures du côté.



Piquez l'extrémité à encoche de la PAREMENTURE D'EMMANCHURE (6).

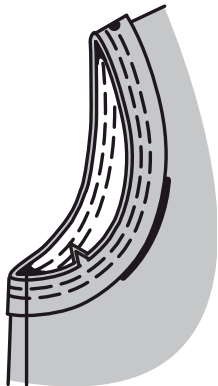
Pliez la parementure en deux dans le sens de la longueur, ENVERS CONTRE ENVERS, en faisant coïncider les petits cercles ; pressez. Épinglez.



Sur l'ENDROIT, épinglez la parementure sur le bord de l'emmanchure, en plaçant le petit cercle sur la couture d'épaule et en faisant coïncider les coutures du côté.

Piquez en couture de 1 cm, puis piquez près de la première piqûre à l'intérieur de la valeur de couture.

Égalisez la couture près de la seconde piqûre.

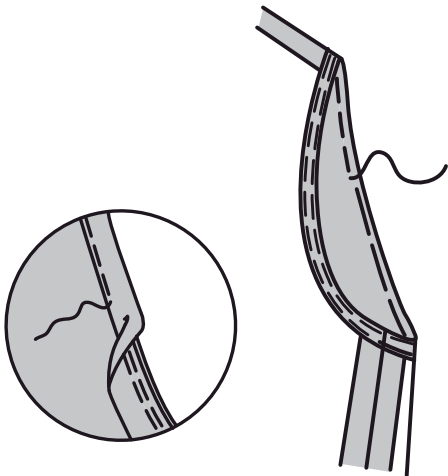


SOUS-PIQUEZ la parementure.

Retournez la parementure vers l'INTÉRIEUR ; pressez.

Bâtissez près du bord intérieur de la parementure.

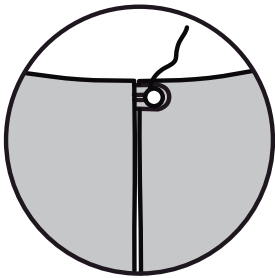
Sur l'ENDROIT, surpiquez le long du fauil.



FINITION

Amenez les bords de l'encolure du dos l'un sur l'autre de sorte qu'ils se rejoignent.

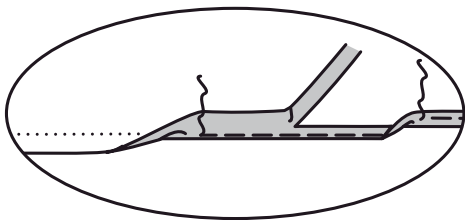
Cousez le bouton sur le dos droit sous la boucle.



Pour faire un ourlet très étroit, dépliez les prolongements de la fente et rentrez au fer 6 mm sur le bord inférieur de la robe. Piquez près du bord pressé.

Égalisez près de la piqûre.

Rentrez au fer d'autres 3 mm et piquez en place.



Retournez de nouveau les parementures de fente vers l'intérieur ; pressez de nouveau si nécessaire.

Cousez de façon invisible les bords inférieurs des parementures et de la robe ensemble aux **POINTS COULÉS**.

Si vous préférez, fixez à la main de façon invisible les bords supérieurs du prolongement, en faisant attention à prendre juste un ou deux fils sur la robe.

