

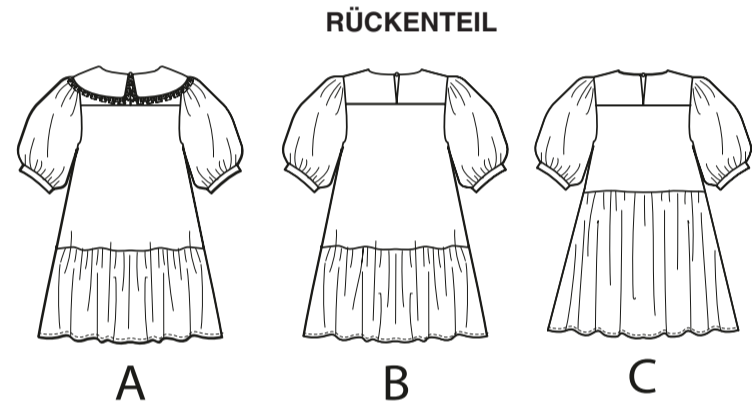
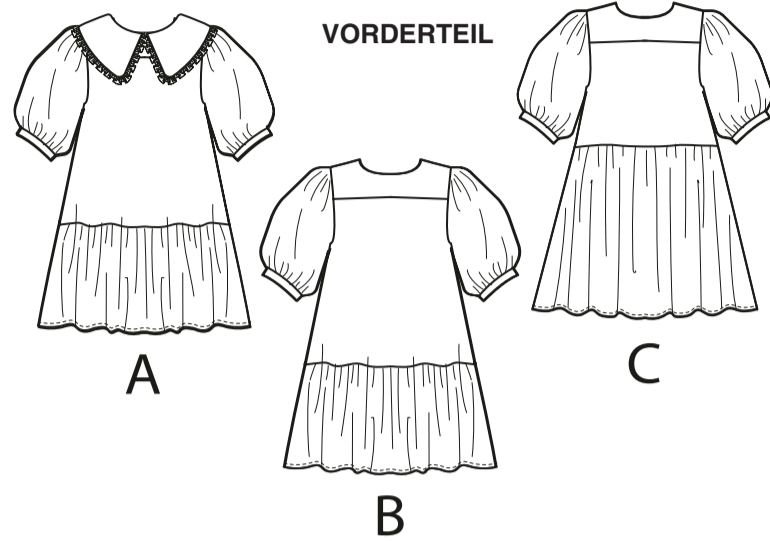
M8444

McCall's®

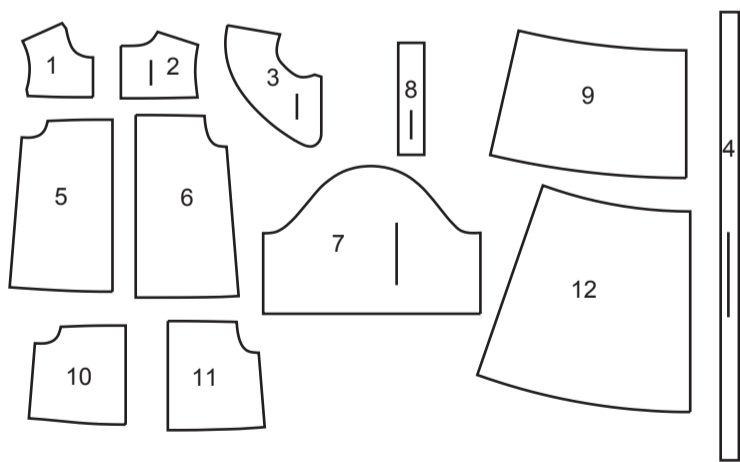
SEITE 1 SEITEN 3

Deutsch

1-800-782-0323



12 SCHNITTEILE



- 1 VORD. PASSE - A,B,C
- 2 RÜCKW. PASSE - A,B,C
- 3 KRAGEN - A
- 4 KRAGENRÜSCHE - A
- 5 VORDERTEIL - A,B
- 6 RÜCKENTEIL - A,B
- 7 ÄRMEL - A,B,C
- 8 ÄRMELBAND - A,B,C
- 9 VORD. UND RÜCKW. RÜSCHE A, B
- 10 VORD. OBERTEIL - C
- 11 RÜCKW. OBERTEIL - C
- 12 ROCKVORDER- UND RÜCKENTEIL - C

MUSTERMARKIERUNGEN

- FADENLAUF:** Legen Sie die Linie auf den geraden Fadenlauf des Stoffes, parallel zur Webkante oder zum Stoffbruch.
- FALTLINE:** Legen Sie die Linie auf den Stoffbruch.
- KNOPFLOCHMARKIERUNG:** Gibt die genaue Länge und Platzierung der Knopflöcher an.
- KNOPFMARKIERUNG:** Zeigt die Platzierung der Knöpfe an.
- KERBEN UND SYMBOLE:** Für passende Nähte und Ausführungsdetails.
- Bezeichnet die Brustlinie, die Taillinie, die Hüfte und/oder den Bizeps.

Die Maße beziehen sich auf den Umfang des fertigen Kleidungsstücks (Körpermaß + Trageerleichterung + Design-Erleichterung). Passen Sie das Schnittmuster bei Bedarf an. Die Maße schließen Falten, Biesen, Abnäher und Nahtzugaben aus.

NAHTZUGABE: 1.5 cm enthalten, sofern nicht anders angegeben, aber nicht auf dem Gewebe aufgedruckt.

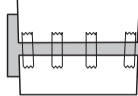
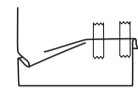
GEGEBENENFALLS ANPASSEN

Verlängern oder verkürzen Sie an den Anpassungslinien (=) oder an den auf dem Muster angegebenen Stellen. Wenn eine größere Länge hinzugefügt wird, müssen Sie eventuell zusätzlichen Stoff kaufen.

ZUM VERKÜRZEN: Falten Sie entlang der Anpassungslinie. Machen Sie eine Falte mit der Hälfte der benötigten Menge. Aufkleben.

ZUM VERLÄNGERN: Schneiden Sie zwischen den Anpassungslinien. Verteilen Sie den Betrag nach Bedarf, halten Sie die Kanten parallel. Kleben Sie über das Papier.

Wenn die Änderungslinien nicht auf dem Gewebe liegen, verlängern oder kürzen Sie an der unteren Kante.



SCHNEIDEN UND MARKIEREN

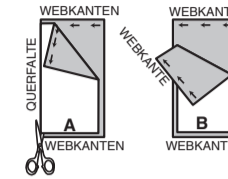
SCHRUMPFEN Sie den **STOFF**, wenn er nicht als vorgeschrumpt gekennzeichnet ist. Drücken Sie.

KREISEN Sie die **ZEICHNUNG** für Modell, Größe, Stoffbreite.

Verwenden Sie das Auflageplan **MIT STRICHRICHTUNG** für Stoffe mit Einwegmustern, Strichrichtung, Flor oder Oberflächenschattierung. Da die meisten Maschenwaren Oberflächenschattierungen aufweisen, wird ein Auflageplan mit Strichrichtung verwendet.

Für **DOPPELTE DICKE (MIT STOFFBRUCH)** - falten Sie den Stoff rechts auf rechts.

***DOPPELTE DICKE (OHNE STOFFBRUCH)** - Für Stoffe mit Strichrichtung falten Sie den Stoff quer, rechts auf rechts. Markieren Sie wie gezeigt. Schneiden Sie entlang der Querfalte des Stoffes (A). Drehen Sie die obere Lage um 180°, so dass die Pfeile in die gleiche Richtung zeigen, und legen Sie über die untere Lage, rechts auf rechts (B).



★ Schneiden Sie zuerst die anderen Teile aus, so dass genügend Stoff zum Zuschneiden dieses Teils vorhanden ist. Öffnen Sie den Stoff. Schneiden Sie bei "Schnitt 1"-Teilen das Teil einmal auf einer einzelnen Dicke mit der Stoffseite nach oben auf der rechten Seite des Stoffes zu.

Das Schnittmuster kann Schnittlinien für mehrere Größen enthalten. Wählen Sie die richtige Schnittlinie oder die Schnittmusterlinie für Ihre Größe aus. Legen Sie vor dem **SCHNEIDEN** alle Teile entsprechend dem Auflageplan auf den Stoff. Stecken Sie. (Die **Auflagepläne** zeigen die ungefähre **Position der Schnittmusterlinie**; die **Position kann je nach Schnittmustergröße variieren**.) Schneiden Sie **GENAU** aus, indem Sie die Kerben nach außen schneiden.

Bevor Sie das Schnittmuster entfernen, **ÜBERTRAGEN SIE DIE MARKIERUNGEN** und Konstruktionslinien auf die linke Seite des Stoffes, indem Sie die Methode mit Nadel und Kreidestift oder Pauspapier und Schneiderrad verwenden. Markierungen, die auf der rechten Seite des Stoffes benötigt werden, sollten Faden nachgezeichnet werden.

HINWEIS: Kästchen mit gestrichelten Linien (a1 b1 c1) in den Auflageplänen stellen Teile dar, die nach den angegebenen Maßen geschnitten wurden.

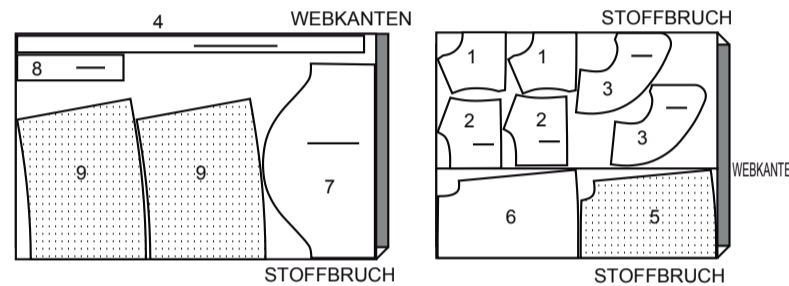
ZUSCHNITTPLÄNE

RECHTE MUSTERSEITE	LINKE MUSTERSEITE	RECHTE STOFFSEITE	LINKE STOFFSEITE

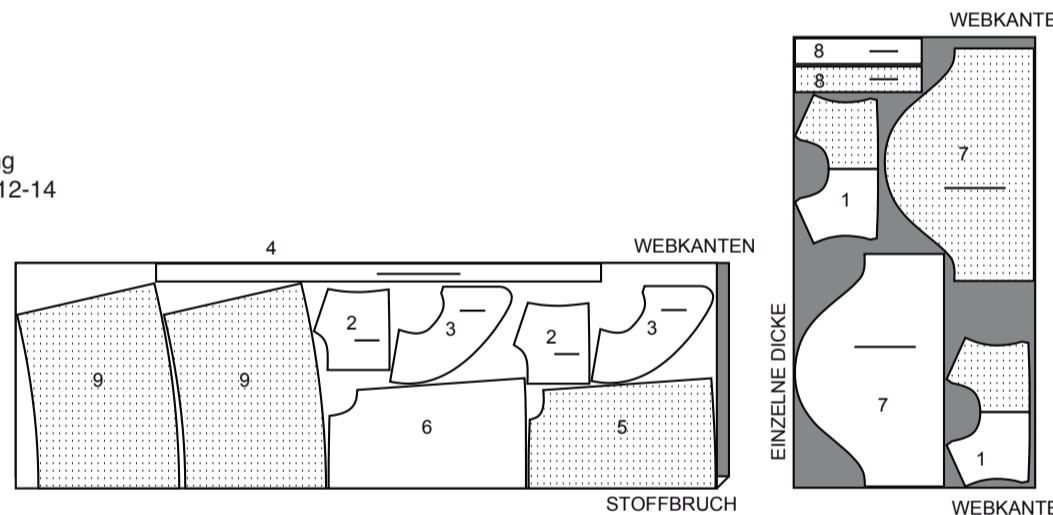
KLEID A

Teile: 1 2 3 4 5 6 7 8 9

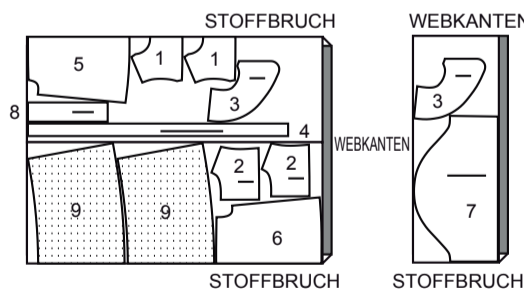
115 cm
mit Strichrichtung
Größen 3-4-5-6



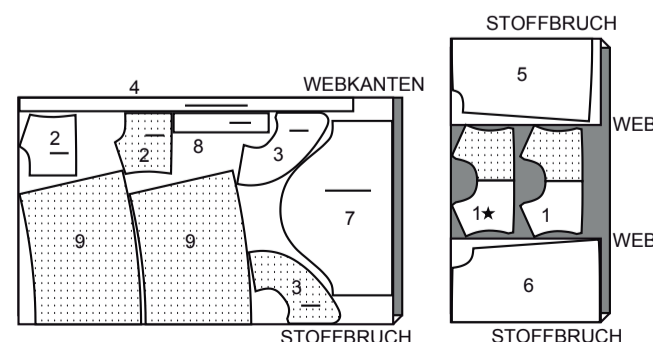
115 cm
mit Strichrichtung
Größen 7-8-10-12-14



150 cm
mit Strichrichtung
Größen 3-4-5-6



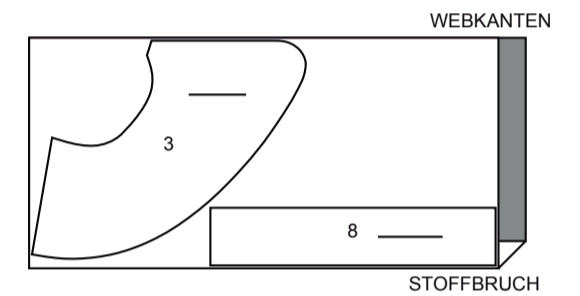
150 cm
mit Strichrichtung
Größen 7-8-10-12-14



EINLAGE A

Teile: 3 8

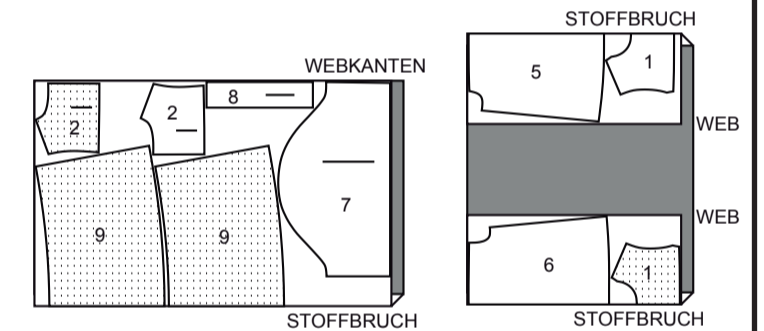
51 cm
alle Größen



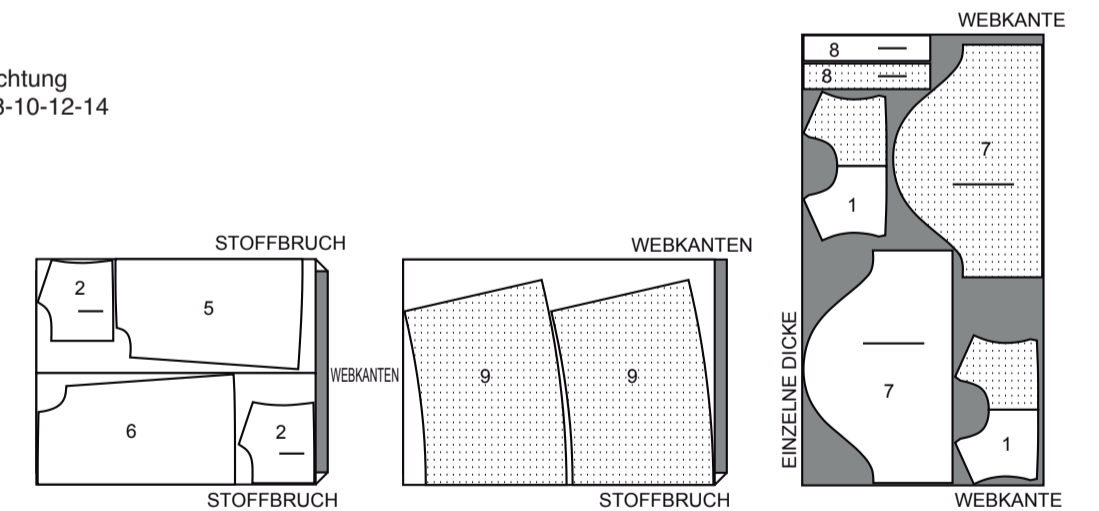
KLEID B

Teile: 1, 2, 5, 6, 7 8 9

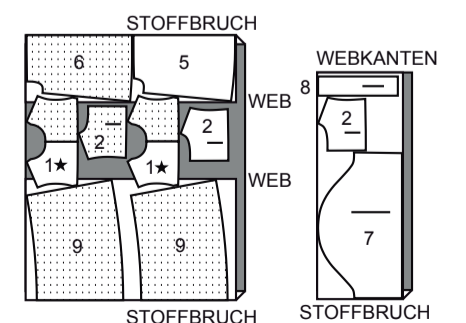
115 cm
mit Strichrichtung
Größen 3-4-5-6



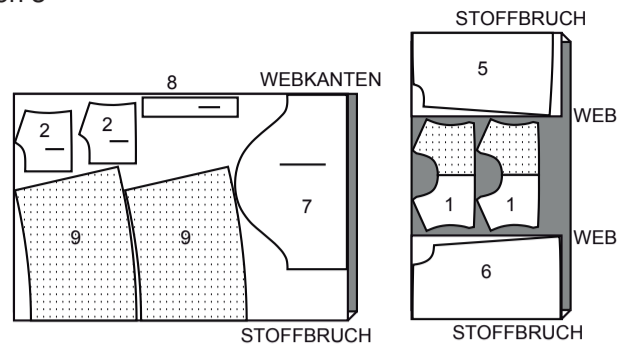
115 cm
mit Strichrichtung
Größen 7-8-10-12-14



150 cm
mit Strichrichtung
Größen 3-4-5-6



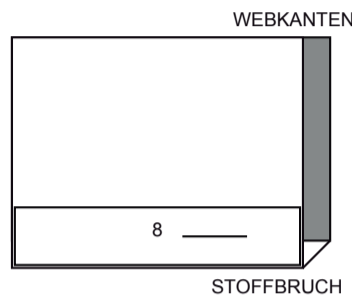
150 cm
mit Strichrichtung
Größen 7-8-10-12-14



EINLAGE B,C

Teil: 8

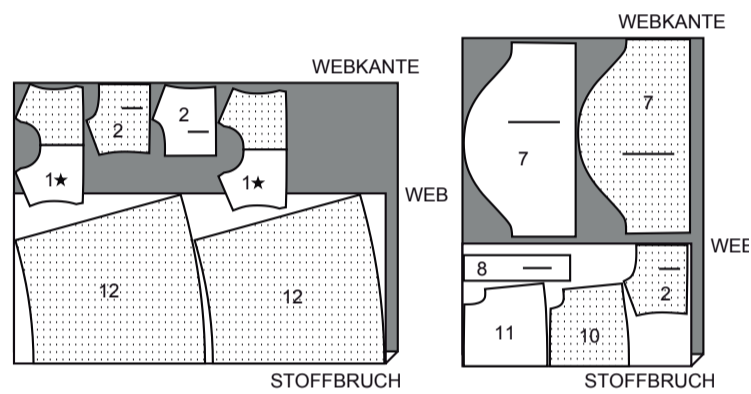
51 cm
alle Größen



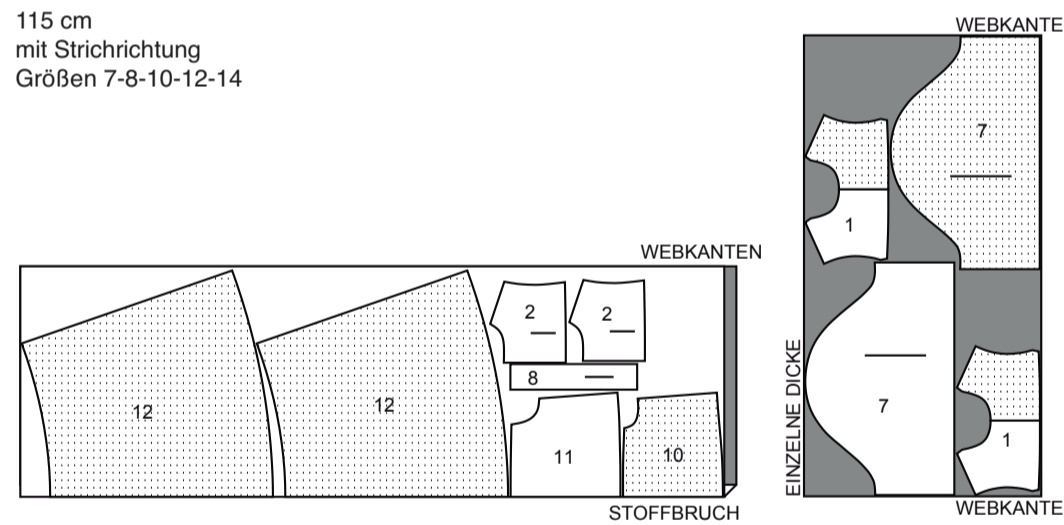
KLEID C

Teile: 1, 2, 7, 8, 10 11 12

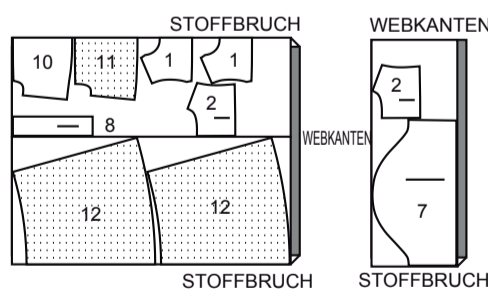
115 cm
mit Strichrichtung
Größen 3-4-5-6



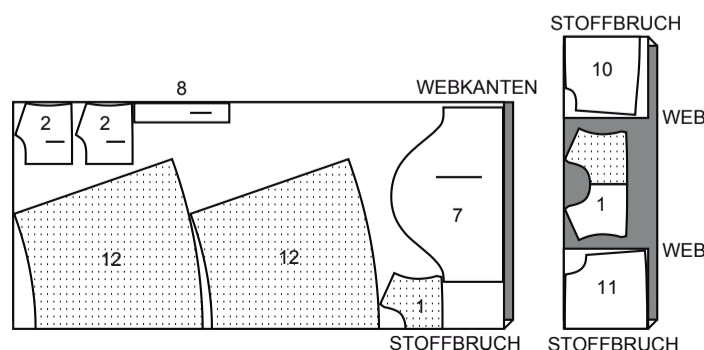
115 cm
mit Strichrichtung
Größen 7-8-10-12-14



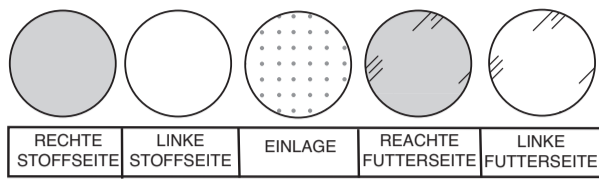
150 cm
mit Strichrichtung
Größen 3-4-5-6



150 cm
mit Strichrichtung
Größen 7-8-10-12-14

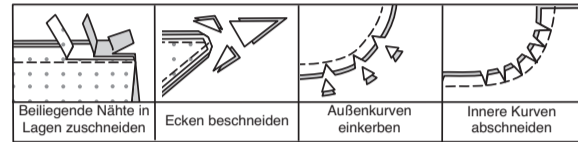


**NÄHINFORMATIONEN
STOFFSCHLÜSSEL**



NAHTZUGABEN

Es sind 1.5 cm Nahtzugaben im Schnittmuster berücksichtigt, sofern nicht anders angegeben.



STECKEN UND ANPASSEN

Stecken oder heften Sie die Nähte, RECHTS AUF RECHTS, mit passenden Einkerbungen. Passen Sie das Kleidungsstück an, bevor Sie die Hauptnähte nähen.

BÜGELN

Bügeln Sie die Nahtzugaben flach; öffnen Sie sie dann, sofern nicht anders angegeben. Stecken Sie wo nötig, damit sie flach liegen.

GLOSSAR

Für Nähmethoden in **FETT** gedruckter Schrift ist ein Video mit Nähanleitung verfügbar. Scannen Sie den **QR CODE**, um die Videos anzusehen:

- EINREIHEN** - siehe Video zum Nähen von zweireihigen Kräuseln.
- SCHMALER SAUM** - siehe Video zum Nähen von schmalen Säumen.
- SÄUMEN** - siehe Video zum Säumen.
- FESTSTEPHEN** - siehe Video zum Steppstich.
- UNTERSTEPHEN** - siehe Video zum Untersteppen.

NÄHTUTORIALS



Erweitern Sie Ihre Fähigkeiten durch kurze, leicht verständliche Videos unter simplicity.com/sewingtutorials.

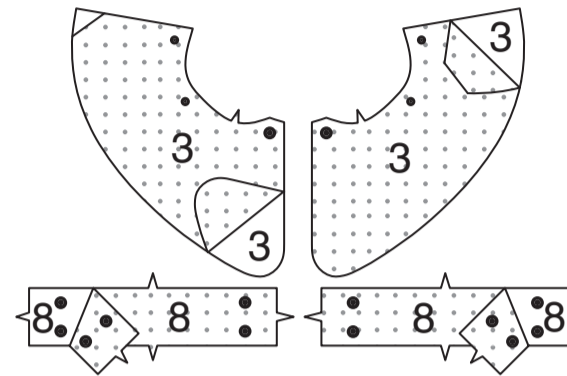
NÄHANLEITUNGEN

KLEID A, B, C

HINWEIS: Unter jeder Unterüberschrift wird, sofern nicht anders angegeben, das erste Modell abgebildet.

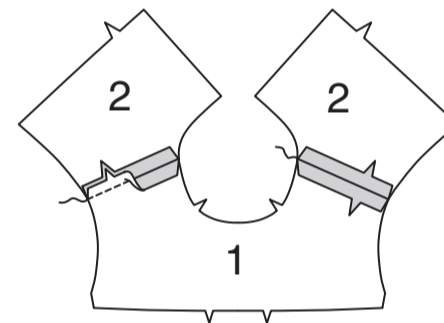
EINLAGE

Stecken Sie die EINLAGE auf die linke Seite jedes passenden STOFFABSCHNITTES. Schneiden Sie die Ecken der EINLAGE wie gezeigt zu. Bügeln Sie gemäß den Anweisungen des Herstellers.



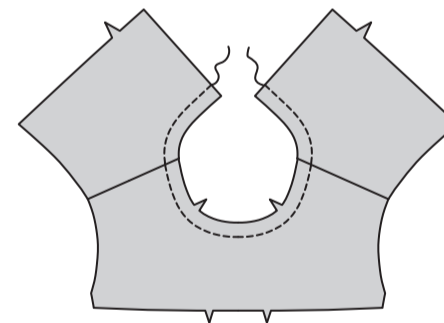
VORDER- UND RÜCKENTEIL

Nähen Sie rechts auf rechts die VORDERE PASSE (1) an den Schulternähten auf die RÜCKW. PASSE (2).

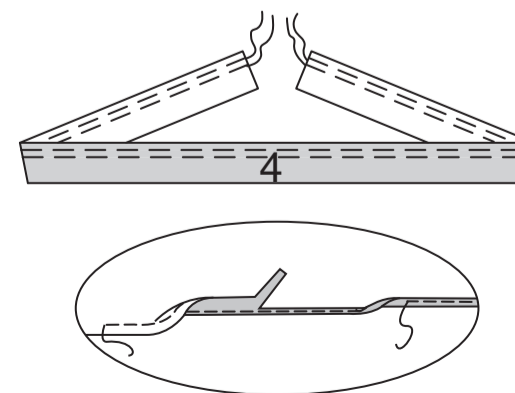


KRAGEN A

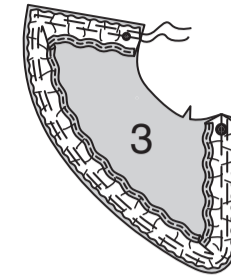
STEPHEN Sie die Halsausschnittkante des Kleidungsstücks **FEST**.



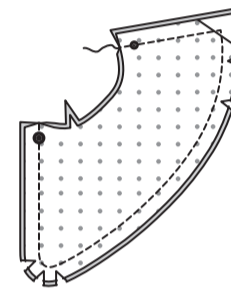
REIHEN Sie die Oberkante der KRAGENRÜSCHE (4) **EIN**. Um die untere Kante der Rüsche zu säumen, nähen Sie 1.3 cm von der Schnittkante entfernt. Wenden Sie die Kante nach innen und bügeln Sie sie wie gezeigt entlang der Naht. Schneiden Sie sehr nah an der Naht zurück. Drehen Sie entlang der beschnittenen Kante erneut nach innen. Nähen Sie fest.



Auf der Außenseite die Rüsche auf den Kragen stecken, wobei die kleinen und großen Punkten übereinstimmen. Verteilen Sie die Kräuseln. Heften.

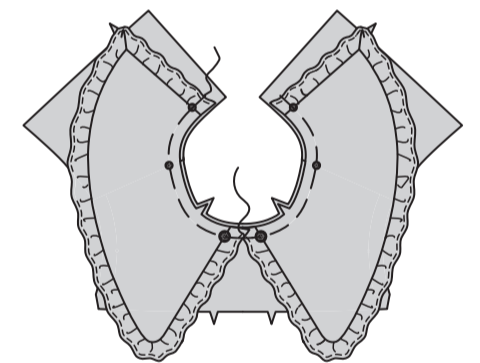


Stecken Sie den Kragen auf den Besatz, wobei die kleinen und großen Punkte übereinstimmen. Nähen Sie entlang der Außenkante, dabei die Kante mit den Punkten offen lassen. Beschneiden Sie die Naht. Schneiden Sie die Kurven ein.



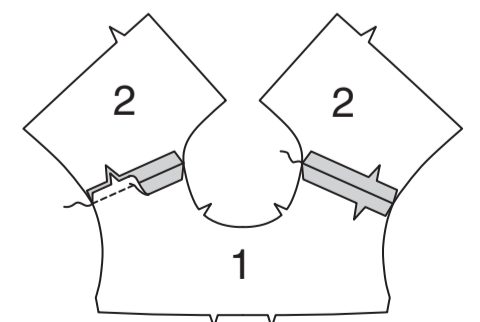
Auf der Außenseite stecken Sie den Kragen an der Halskante, wobei die Kerben und Punkte übereinstimmen, schneiden Sie dabei ggf. an den Steppnähten ein. Heften.

Hinweis: Stecken Sie den Kragen aus dem Weg, wenn Sie die restlichen Nähte nähen.

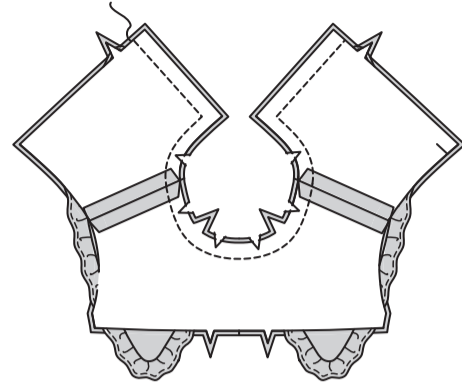


FÜR ALLE MODELLE WIE FOLGT FORTFAHREN

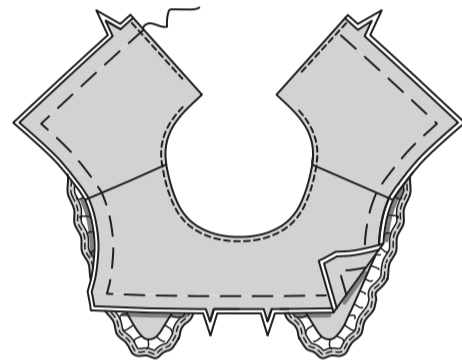
Für den Besatz nähen Sie die Vorder- und Rückenteile der Passe an den Schulternähten, wobei die Kerben übereinstimmen.



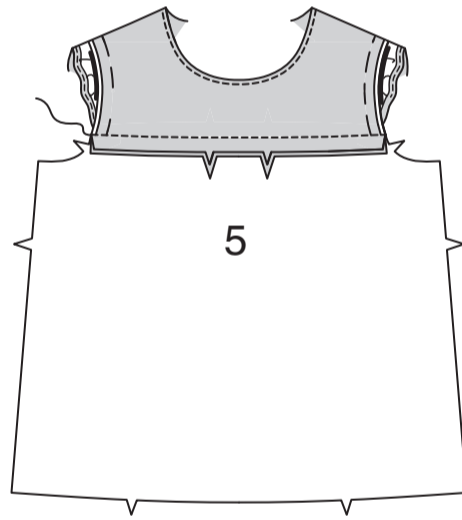
Stecken Sie den Besatz rechts auf rechts an die Passe, so dass die Mittelpunkte übereinstimmen und die Schnittkanten gerade sind. Nähen Sie die Hals- und Rückenenden, lassen Sie dabei die losen Enden des Kragens für Modell A frei.



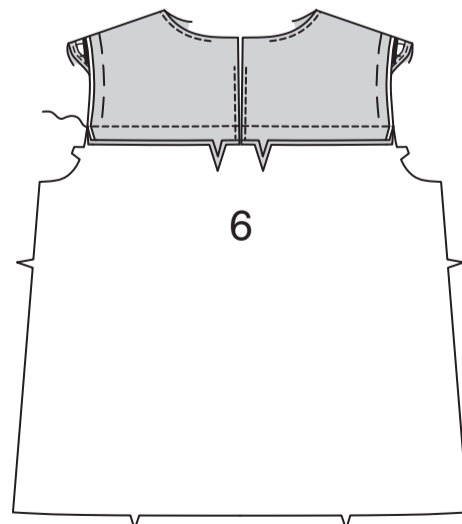
STEPHEN Sie den Besatz so weit wie möglich **UNTER**. Wenden Sie das Futter auf die Innenseite. Bügeln Sie. Heften Sie die Schnittkanten zusammen, lassen Sie dabei den Kragen frei.



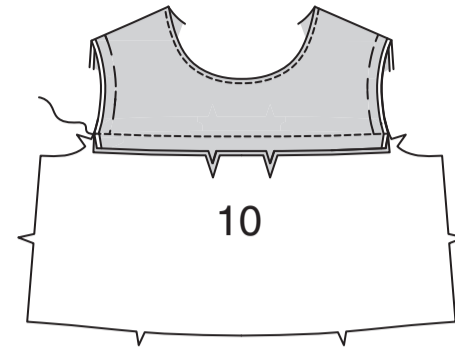
Modell A, B - Nähen Sie rechts auf rechts die vordere Passe an das **VORDE**RTTEIL (5), wobei die Kerben übereinstimmen. Bügeln Sie die Naht nach unten.



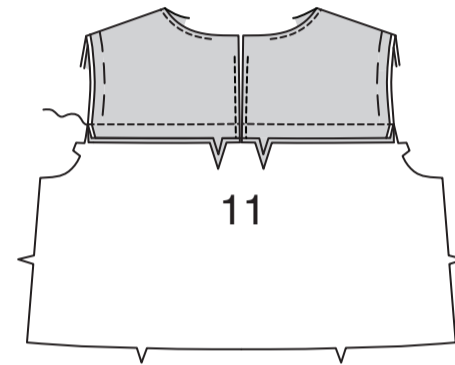
Nähen Sie die rückw. Passenteile an das **RÜCKENTEIL** (6), wobei die Kerben übereinstimmen, so dass die fertigen Kanten in der hinteren Mitte aufeinander treffen. Bügeln Sie die Naht nach unten.



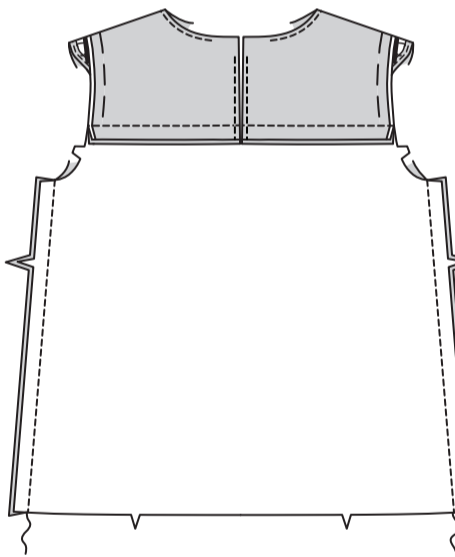
Modell C - Nähen Sie rechts auf rechts die vordere Passe an das **VORD**. **OBERTEIL** (10), wobei die Kerben übereinstimmen. Bügeln Sie die Naht nach unten.



Nähen Sie die rückw. Passenteile an das **RÜCKW. OBERTEIL** (11), wobei die Kerben übereinstimmen. Bügeln Sie die Naht nach unten.

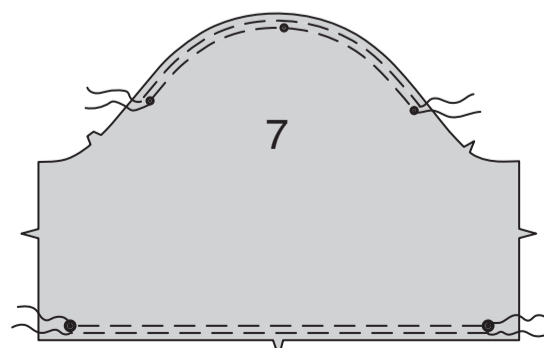


Alle Modelle - Nähen Sie rechts auf rechts das Vorder- und Rückenteil an den Seitennähten.

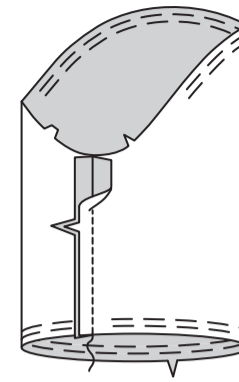


ÄRMEL

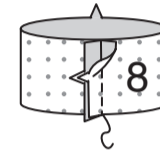
REIHEN Sie die obere Kante des **ÄRMELS** (7) zwischen den kleinen Punkten **EIN**. **REIHEN** Sie die Unterkante des Ärmels zwischen den kleinen Punkten **EIN**.



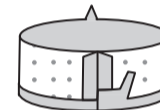
Nähen Sie die Ärmelnaht.



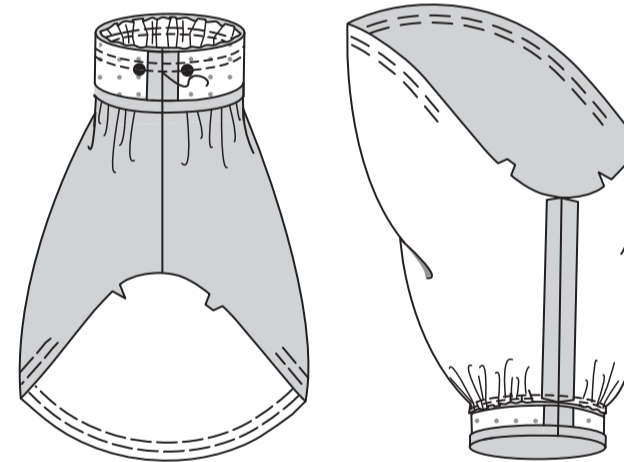
Nähen Sie die Enden des **ÄRMELBANDES** (8) zusammen.



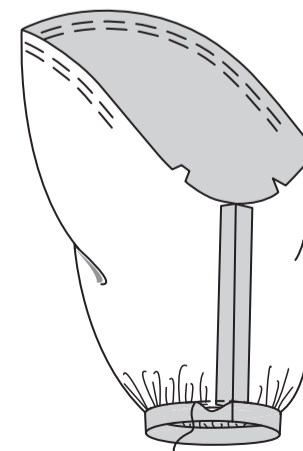
Drehen Sie die Nahtzugabe an einer langen Kante des Bandes nach innen; bügeln Sie. Sie die gebügelte Nahtzugabe auf 10 mm zurück.



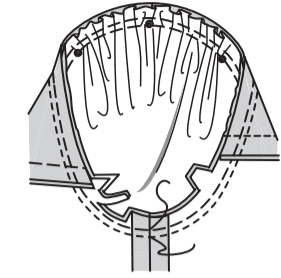
Stecken Sie das Band an der unteren Ärmelkante, wobei die Symbole und Nähte übereinstimmen. Verteilen Sie die Kräuseln; heften Sie sie. Nähen Sie. Beschneiden. Bügeln Sie die Naht zum Band hin.



Wenden Sie die Manschette entlang der Falllinie nach innen; bügeln Sie. **SÄUMEN** Sie die gebügelte Kante über die Naht.

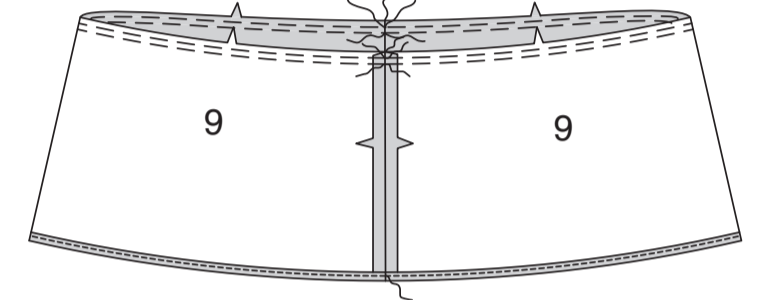


Stecken Sie den Ärmel rechts auf rechts in den Armausschnitt, setzen Sie den mittleren kleinen Punkt auf die Schulternaht, sodass die restlichen kleinen Punkte übereinstimmen. Verteilen Sie die Kräuseln; heften Sie sie. Nähen Sie. Nähen Sie erneut mit 6 mm Abstand in der Nahtzugabe. Schneiden Sie neben der Naht zurück. Bügeln Sie die Nahtzugaben flach. Wenden Sie die Naht zum Ärmel hin.

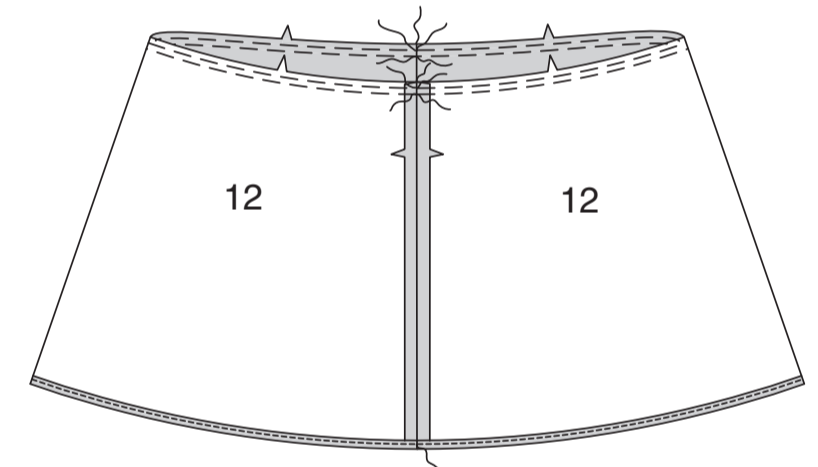


ABSCHLUSS

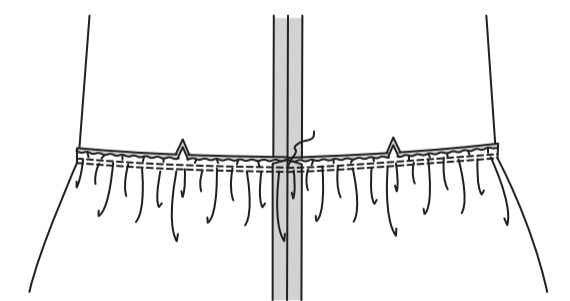
Modelle A, B - Nähen Sie die Seitennähte der **VORDEREN UND HINTEREN RÜSCHE** (9). **REIHEN** Sie die obere Rüschenkante **EIN**, unterbrechen Sie die Stiche an den Nahtzugaben. Nähen Sie einen **SCHMALEN SAUM** an der Unterkante. Siehe Video "Schmaler Saum" für Hilfe.



Modell C - Nähen Sie die Seitennähte des **ROCKVORDER- UND RÜCKENTEILS** (12). **REIHEN** Sie die obere Rockkante **EIN**, unterbrechen Sie die Stiche an den Nahtzugaben. Nähen Sie einen **SCHMALEN SAUM** an der Unterkante.



Alle Modelle - Stecken Sie die Rüsche/den Rock rechts auf rechts an die untere Kante des Kleides, wobei die Seitennähte und die Kerben übereinstimmen. Verteilen Sie die Kräuseln. Heften. Nähen Sie. Bügeln Sie die Naht nach oben.



Nähen Sie den Knopf an die rechte hintere Öffnungskante, wie gezeigt. Bringen Sie Fadenschleife an der linken Öffnungskante gegenüber dem Knopf an, die groß genug ist, damit der Knopf hindurchpasst.

