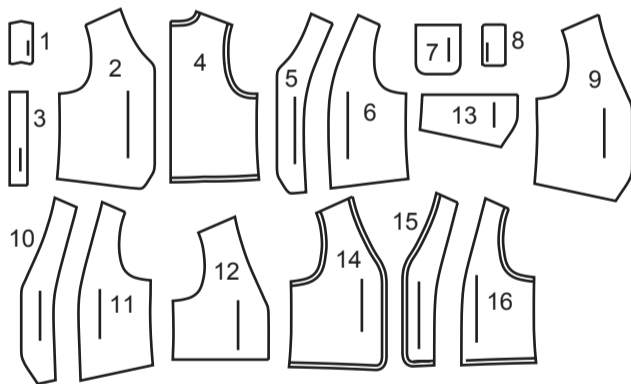


16 PIÈCES DU PATRON



- 1 BORDURE – A
- 2 DEVANT – A, B
- 3 MARTINGALE – A, B, C, D, E, F, G, H
- 4 DOS – A, B, C, D, E, F, G, H
- 5 PAREMENTURE DEVANT – A, B
- 6 DOUBLURE DEVANT – A, B
- 7 POCHE – B, G
- 8 BORDURE – C, F
- 9 DEVANT – C, D
- 10 PAREMENTURE DEVANT – C, D, E
- 11 DOUBLURE DEVANT – C, D, E
- 12 DEVANT SUPÉRIEUR – E
- 13 DEVANT INFÉRIEUR – E
- 14 DEVANT – F, G, H
- 15 PAREMENTURE DEVANT – F, G, H
- 16 DOUBLURE DEVANT – F, G, H

MARQUES DU PATRON

- LIGNE DE DROIT-FIL:** Posez sur le droit-fil du tissu parallèle à la lisière ou à la pliure.
- LIGNE DE PLIURE:** Placez la ligne sur la pliure du tissu.
- MARQUE DE BOUTONNIÈRE:** Indique la longueur exacte et l'emplacement des boutonsnières.
- MARQUE DE BOUTON:** Indique l'emplacement du bouton.
- REPÈRES ET SYMBOLES:** Pour faire coïncider les coutures et les détails d'assemblage.
- Indique la Ligne de Poitrine, Ligne de Taille, les Hanches et/ou le Tour de Bras. Les Mesures font référence à la circonférence du Vêtement Fini (Mesures du corps + Aisance confort + Aisance mode). Ajustez le patron si nécessaire. La mesure ne comprend pas les plis, les pinces et les rentrés.
- RENTRÉ DE COUTURE COMPRIS:** 1.5cm, sauf différemment indiqué, mas pas imprimé sur le patron.

ADAPTER SI NÉCESSAIRE

- LONGER OU RACCOURCISSEZ** aux lignes d'ajustement (=) ou où il est indiqué sur le patron. S'il faut ajouter une longueur considérable, vous pouvez acheter du tissu supplémentaire.
- POUR RACCOURCIR:** Pliez le long de la ligne d'ajustement. Faire une pliure la moitié de la quantité nécessaire. Adhère en place.
- POUR ALLONGER:** Coupez entre les lignes d'ajustement. Étendez la quantité nécessaire, en tenant les bords parallèles. Adhère sur le papier.
- Lorsque les lignes de Modification ne se trouvent pas sur le patron, allongez ou raccourcissez au bord inférieure.

RÉTRÉCISSEZ LE TISSU qui n'est pas étiqueté prérétrécit. Repassez.
ENFERMEZ LE PLAN DE COUPE pour le Modèle, la Taille, la Largeur du Tissu.
 Utilisez les plans de coupe **AVEC SENS** pour les tissus à dessins dans une seule direction, sens, poil ou surfaces nuancées. Puisque la plupart de tissus de tricot ont la surface nuancée, on utilise un plan de coupe avec sens.
 Pour les **ÉPAISSEURS DOUBLES (AVEC PLIURE)**, pliez le tissu droit contre droit.
 * **ÉPAISSEURS DOUBLES (SANS PLIURE)** - Pour les tissus avec sens, pliez le tissu transversalement, droit contre droit. Marquez comme illustré. Coupez le long de la pliure transversale du tissu (A). Retournez l'épaisseur supérieure sur 180° pour que les flèches aillent dans la même direction et posez-la sur l'épaisseur inférieure, droit contre droit (B).

Pour une **SEULE ÉPAISSEUR** - Posez le tissu, droit vers le haut. (Pour les Tissus à Fourrure, placez le poil vers le bas).

COUPER ET MARQUER

★ Coupez d'abord les autres pièces, en laissant assez de tissu pour couper cette pièce. Ouvrez le tissu. Pour les pièces "Coupez 1", coupez la pièce une fois sur une épaisseur simple avec la pièce vers le haut sur l'endroit du tissu.
 La pièce du patron peut avoir des lignes de coupe pour plusieurs tailles. Choisissez la ligne de coupe correcte ou les pièces de patron pour votre taille.
 Avant de **COUPER**, placez toutes les pièces sur le tissu selon le plan de coupe. Epinglez. (**Les plans montrent l'emplacement approximatif des pièces de patron, lequel peut varier selon la taille du patron**). Coupez **EXACTEMENT**, en maintenant les repères vers l'extérieur.
 Avant d'enlever le patron, **REPORTEZ LES MARQUES** et les lignes d'assemblage sur l'Envers du Tissu, en utilisant la méthode à Épingles et à Craie ou le Papier à Calquer et la Roulette de Couturière. Les marques nécessaires sur l'endroit du tissu doivent être faites au fil.
NOTE: Les parties encadrées avec des pointillées (a! b! c!) dans les plans représentent les pièces coupées selon les mesures données.

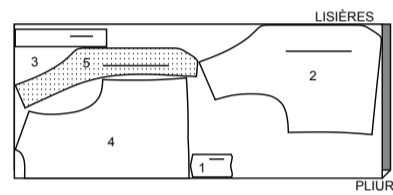
PLANS DE COUPE

ENDROIT DU PATRON	ENVERS DU PATRON	ENDROIT DU TISSU	ENVERS DU TISSU

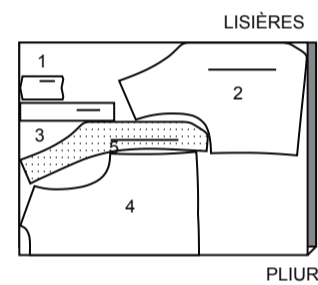
MODÈLE A

utilisez les pièces : 1 2 3 4 5

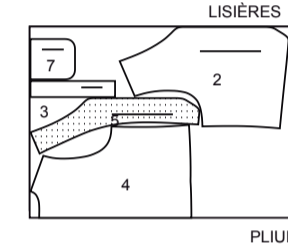
115 cm avec sens toutes les tailles



150 cm avec sens toutes les tailles



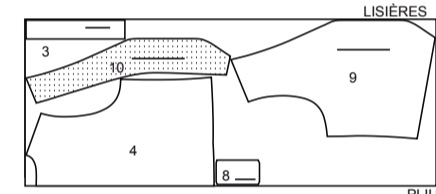
150 cm avec sens toutes les tailles



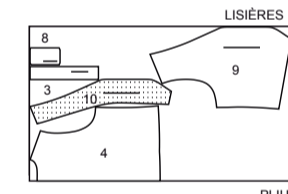
MODÈLE C

utilisez les pièces : 3 4 8 9 10

115 cm avec sens toutes les tailles



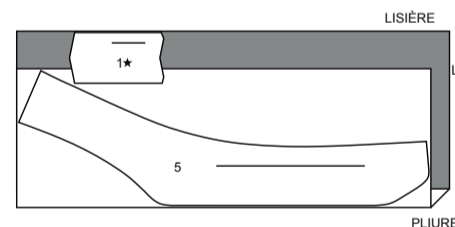
150 cm avec sens toutes les tailles



ENTOILAGE A, B

utilisez les pièces : 1 5

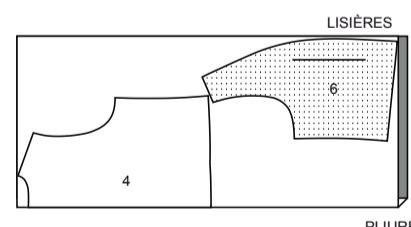
51 cm sans sens toutes les tailles



DOUBLURE A, B

utilisez les pièces : 4 6

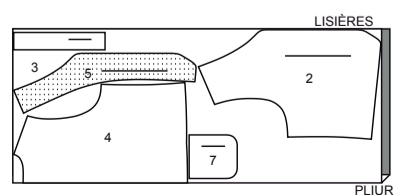
115 cm avec sens toutes les tailles



MODÈLE B

utilisez les pièces : 2 3 4 5 7

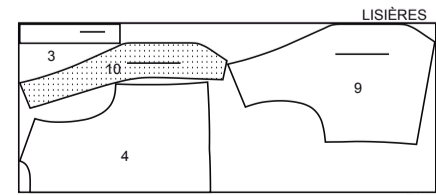
115 cm avec sens toutes les tailles



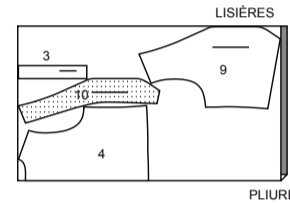
MODÈLE D

utilisez les pièces : 3 4 9 10

115 cm avec sens toutes les tailles



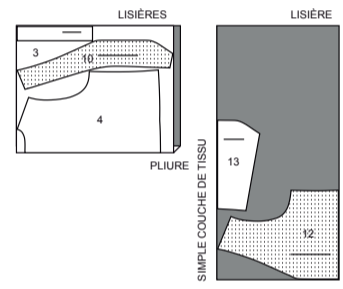
150 cm avec sens toutes les tailles



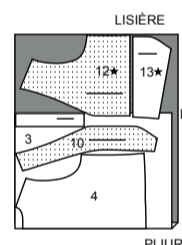
MODÈLE E

utilisez les pièces : 3 4 10 12 13

115 cm avec sens toutes les tailles



150 cm avec sens toutes les tailles

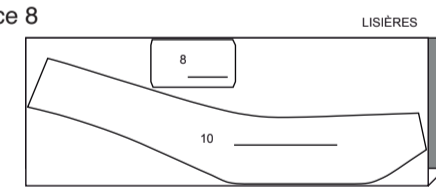


ENTOILAGE C, D, E

utilisez les pièces : 8 10

Note : Modèles D, E omettez la pièce 8

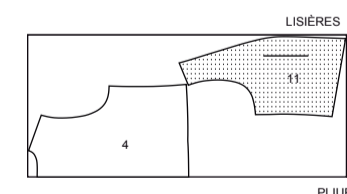
51 cm sans sens toutes les tailles



DOUBLURE C, D, E

utilisez les pièces : 4 11

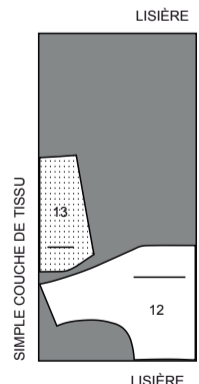
115 cm avec sens toutes les tailles



CONTRASTE E (devant droit supérieur, devant gauche inférieur)

utilisez les pièces : 12 13

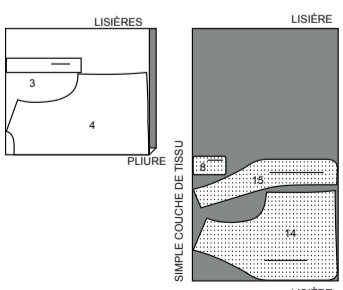
115 cm, 150 cm avec sens toutes les tailles



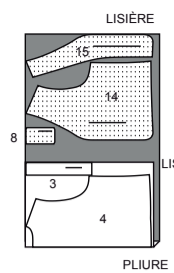
MODÈLE F

utilisez les pièces : 3 4 8 14 15

115 cm avec sens toutes les tailles



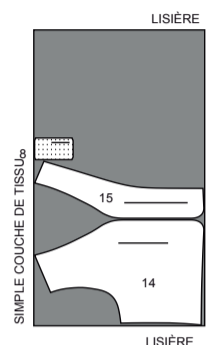
150 cm
avec sens
toutes les tailles



CONTRASTE F (devant droit, parementure devant droit, bordure gauche)

utilisez les pièces : 8 14 15

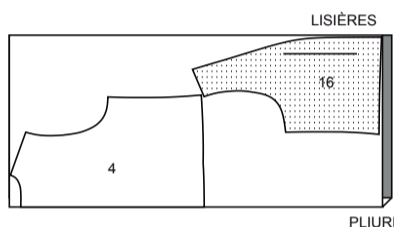
115 cm, 150 cm
avec sens
toutes les tailles



DOUBLURE F, G, H

utilisez les pièces : 4, 16

115 cm
avec sens
toutes les tailles

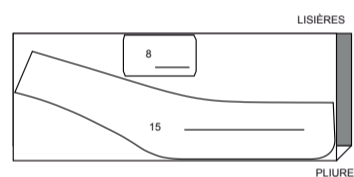


ENTOILAGE F, G, H

utilisez les pièces : 8 15

Note : Modèles G, H omettez la pièce 8

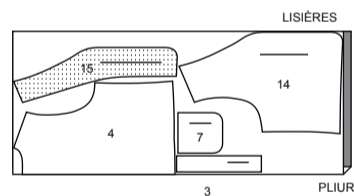
51 cm
sans sens
toutes les tailles



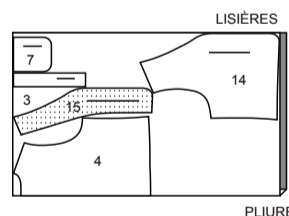
MODÈLE G

utilisez les pièces : 3 4 7 14 15

115 cm
avec sens
toutes les tailles



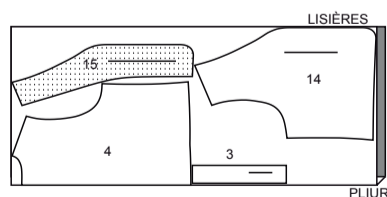
150 cm
avec sens
toutes les tailles



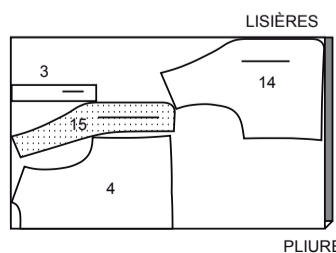
MODÈLE H

utilisez les pièces : 3 4 14 15

115 cm
avec sens
toutes les tailles

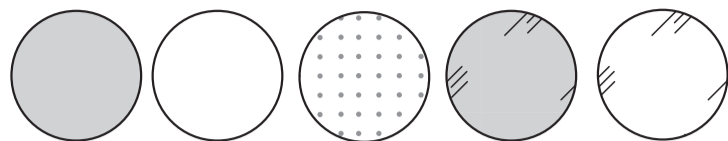


150 cm
avec sens
toutes les tailles



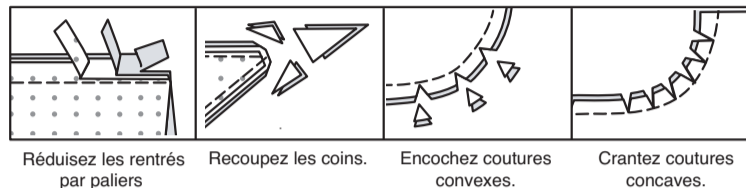
INFORMATION DE COUTURE

LÉGENDE DES CROQUIS



RENTRÉS DE COUTURE

Utilisez des rentrés de 1.5 cm sauf indiqué différemment.



ÉPINGLER ET AJUSTER

Épinglez ou bâtissez les coutures, ENDROIT CONTRE ENDROIT, en faisant coïncider les repères. Ajustez le vêtement avant de piquer les coutures principales.

PRESSAGE

Pressez les rentrés de couture ensemble; puis ouvrez-les au fer sauf indiqué différemment. Crantez-les si nécessaire de sorte qu'ils restent à plat.

Avant de commencer, lisez les instructions générales de la page 1.

LES PIÈCES DU PATRON SERONT IDENTIFIÉES PAR DES NUMÉROS LA PREMIÈRE FOIS QU'ELLES SERONT UTILISÉES.

PIQUER LES COUTURES ENDROIT CONTRE ENDROIT, SAUF INDIQUÉ DIFFÉREMMENT.



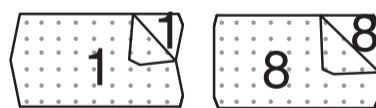
GILET - TOUS LES MODÈLES

NOTE : Les croquis montrent le modèle A, sauf indiqué différemment.

DEVANT

MODÈLES A, C, F

Faites adhérer l'entoilage sur l'envers de chaque pièce de la BORDURE (1 ou 8) en suivant la notice d'utilisation.



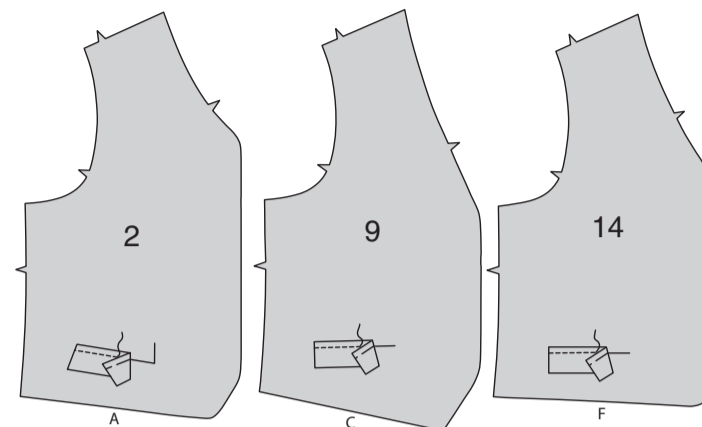
Pliez la bordure en deux dans le sens de la longueur, endroit contre endroit. Piquez les extrémités en couture de 1 cm. Biaisiez les coins.



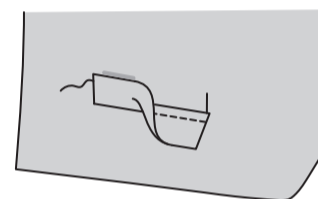
Retournez à l'endroit. Pressez. Bâtissez ensemble les bords non finis.



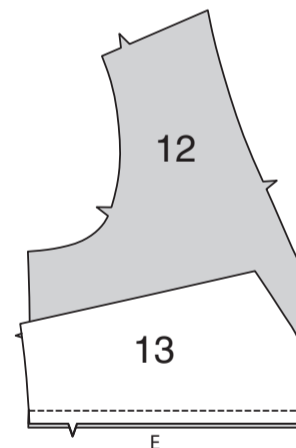
Endroit contre endroit, épinglez la bordure sur le DEVANT (2, 9 ou 14) ayant les bords non finis de la bordure étendus 1 cm au-dessus de la ligne d'emplacement. Piquez à 1 cm des bords non finis.



Relevez la bordure au fer, en couvrant les bords non finis. Cousez aux points coulés ou piquez le bord sur les extrémités de la bordure sur le devant.

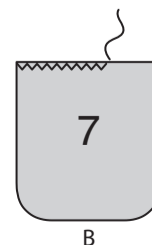


MODÈLE E – endroit contre endroit, piquez chaque DEVANT INFÉRIEUR (13) sur chaque pièce du DEVANT SUPÉRIEUR (12), en faisant coïncider les encoches.

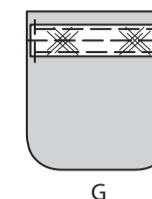


POCHES B, G

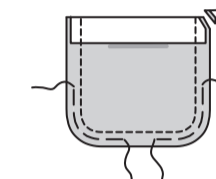
NOTE : Les croquis montrent le modèle B sauf indiqué différemment. **MODÈLE B** – finissez le bord supérieur de la POCHE (7) au point zigzag OU rentrez 6 mm et piquez le bord. Surjetez le bord non fini si vous préférez.



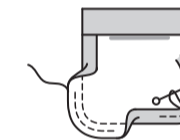
MODÈLE G – pour border le bord supérieur de la poche, dépliez les bords du galon ou du ruban de biais. Ayant l'endroit vers le haut, épinglez le galon ou le ruban de biais ouvert sur le bord supérieur de la poche, ayant le pli le long de la ligne d'ourlet et le côté étroit vers le bord inférieur. Bâtissez à la main sur place le long de bords pliés. Bâtissez ensemble les bords non finis.



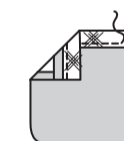
MODÈLES B, G – retournez le bord supérieur de la poche vers l'extérieur sur la ligne d'ourlet. En commençant sur la pliure de l'ourlet, piquez autour du bord non fini en couture de 1.5 cm. Pour répartir l'ampleur sur les courbes, bâtissez à la machine à 6 mm du bord non fini. Biaisiez les coins supérieurs.



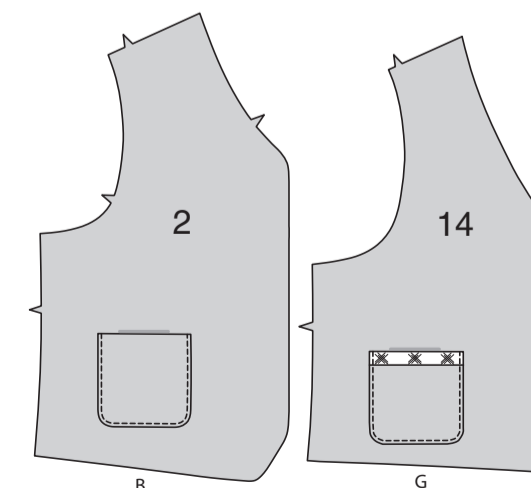
Retournez l'ourlet vers l'intérieur. Rentez au fer le rentré au-dessous de l'ourlet le long de la ligne de piqûre, en tirant sur le bâti pour répartir l'ampleur. Coupez le rentré à 6 mm.



MODÈLE G – sur l'endroit, piquez près du galon ou du ruban.

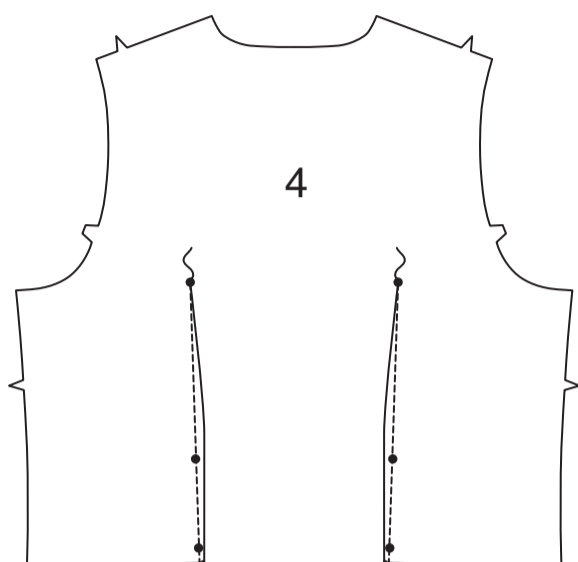


MODÈLES B, G – sur l'endroit, épinglez les poches sur le DEVANT (2 ou 14) le long des lignes d'emplacement. Piquez près des bords du côté et inférieur.

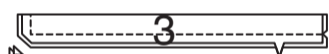


DOS ET COUTURES - TOUS LES MODÈLES

Pour faire les pinces sur le DOS (4), pliez le long de la ligne continue, endroit contre endroit, en amenant les lignes pointillées l'une sur l'autre. Piquez le long des lignes pointillées. Pressez la pliure de la pince vers le milieu.

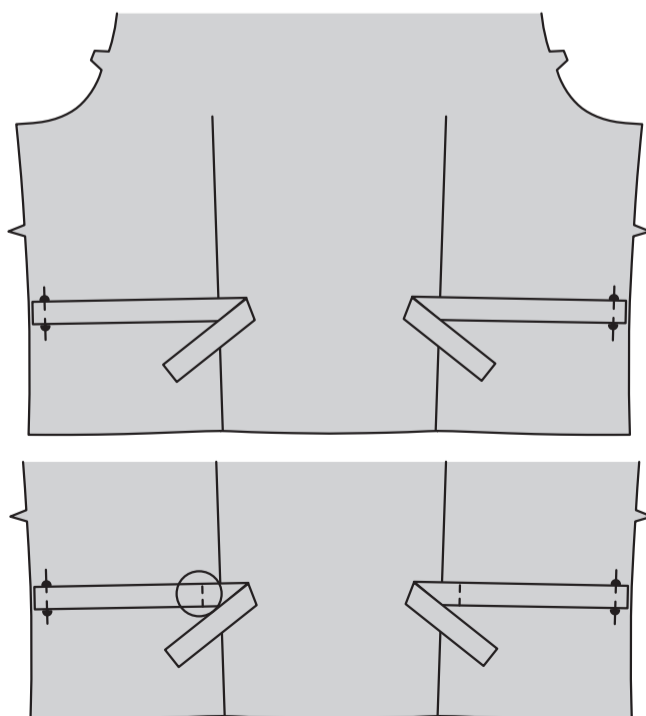


Pliez la MARTINGALE (3) en deux dans le sens de la longueur, endroit contre endroit. Piquez ensemble les bords non finis, en couture de 1 cm, en laissant ouverte l'extrémité plus près de l'encoche. Biaisez les coins.

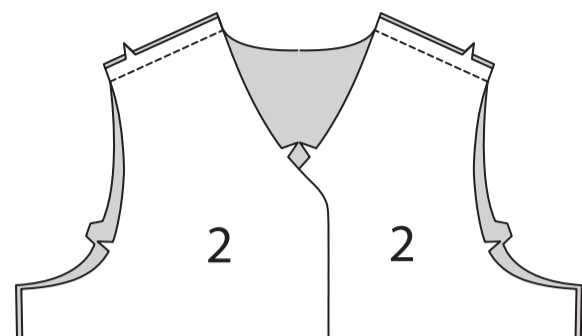


Retournez la martingale à l'endroit. Pressez. Sur l'endroit, bâtissez les pièces de la martingale sur les bords du côté du dos entre les petits cercles, ayant la couture de la martingale vers le bord inférieur.

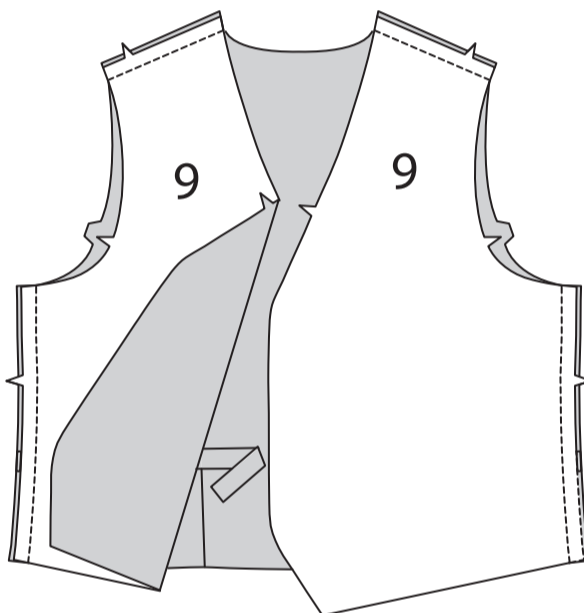
Si vous désirez, piquez la martingale sur le dos le long des lignes pointillées.



MODÈLES A, B, C, D, F – piquez les pièces du devant (2, 9, 12/13 ou 14) et le dos sur les épaules.



MODÈLE D – piquez les pièces du DEVANT (9) et le dos sur les épaules et les côtés.

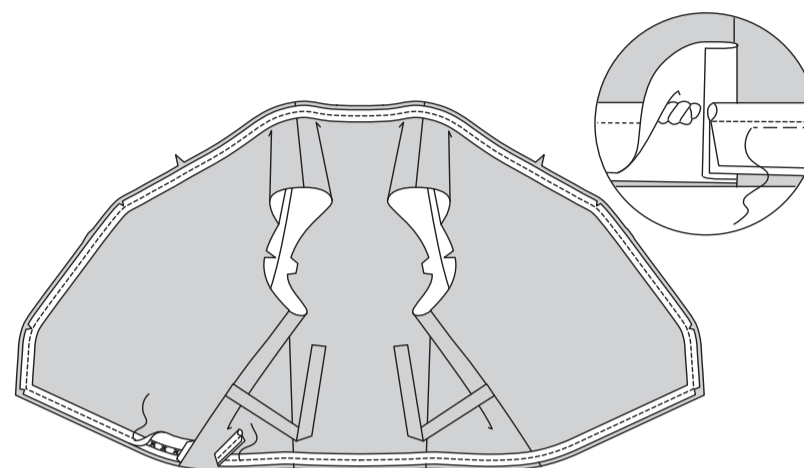


MODÈLES G, H – piquez les pièces du devant (14) et le dos sur les épaules et les côtés.

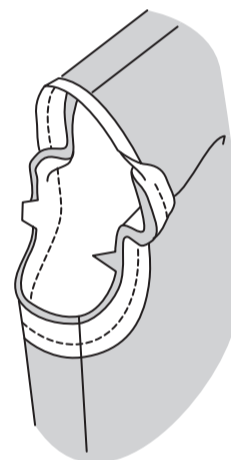


PASSEPOIL – MODÈLE D

Sur l'endroit, épinglez le passepoil sur les bords du devant, de l'encolure et inférieur, ayant la partie tubulaire juste à l'extérieur du rentré de 1.5 cm et en crantant les rentrés du passepoil sur les coins. Pour rejoindre les extrémités, enlevez 2.5 cm de la piqûre d'une extrémité de la couverture de tissu. Coupez la même quantité du cordon. Repliez 1.3 cm de la couverture de tissu et placez les extrémités du cordon pour les rejoindre. Remettez la couverture de tissu et bâtissez en place. Piquez le passepoil en place en utilisant un pied à fermeture.

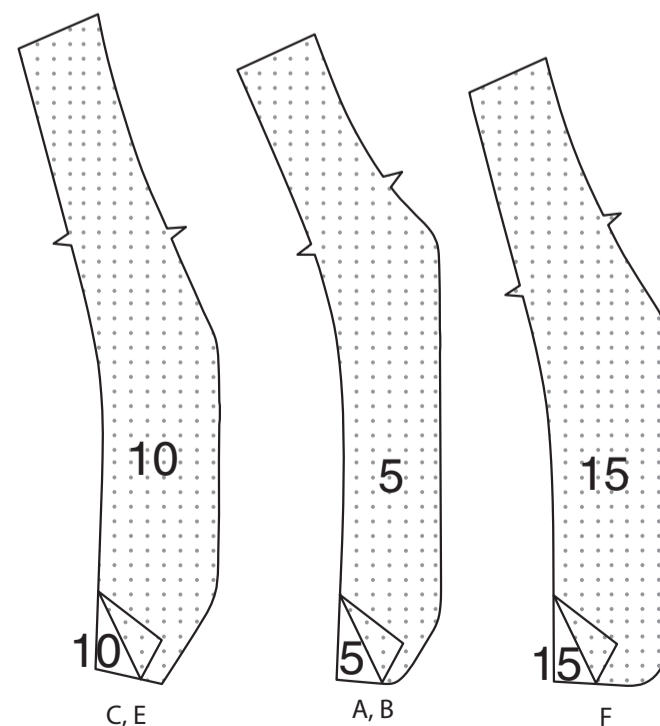


Épinglez et piquez le passepoil sur les bords de l'emmanchure de la même façon. Pressez les rentrés de l'emmanchure vers l'intérieur.

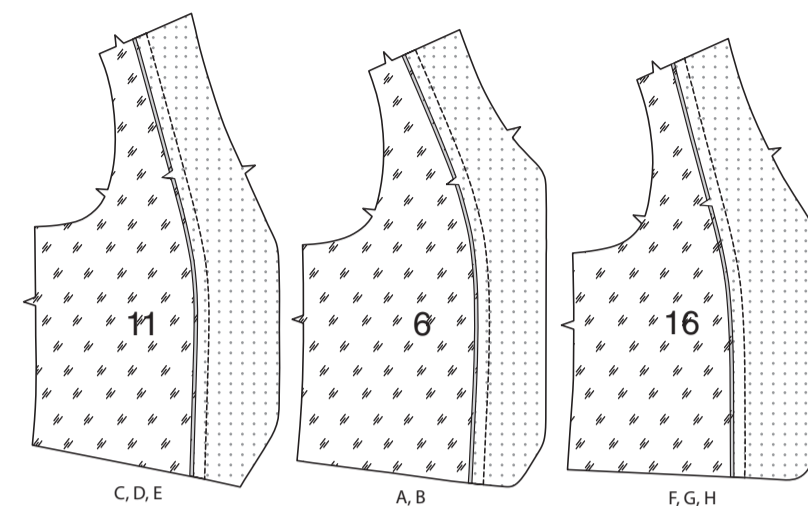


PAREMENTURE ET DOUBLURE A, B, C, E, F

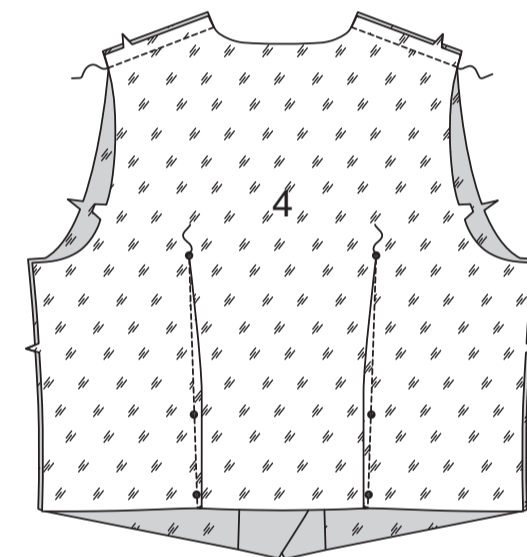
NOTE : Les croquis montrent le **modèle C** sauf indiqué différemment. Faites adhérer l'entoilage sur l'envers de chaque PAREMENTURE DEVANT (5, 10 ou 15).



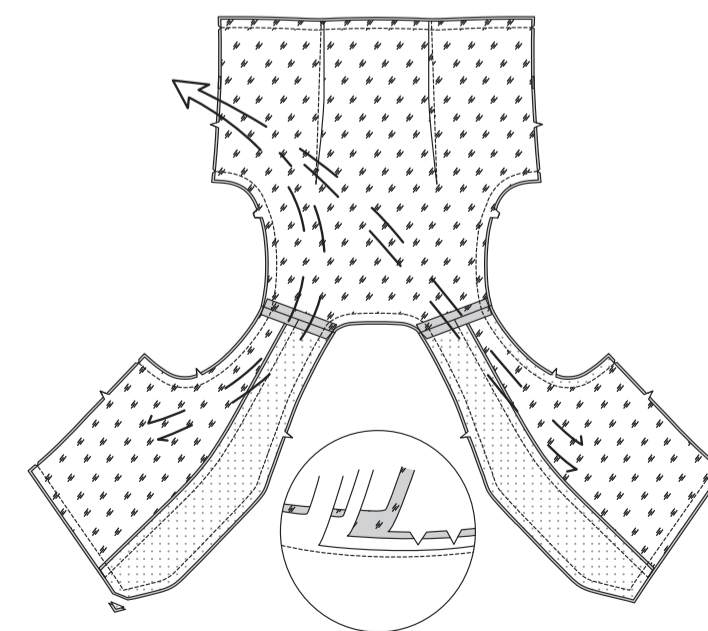
Piquez chaque DOUBLURE DEVANT (6, 11 ou 16) sur la parementure devant correspondante, endroit contre endroit, en faisant coïncider les encoches. Pressez la couture vers la doublure.



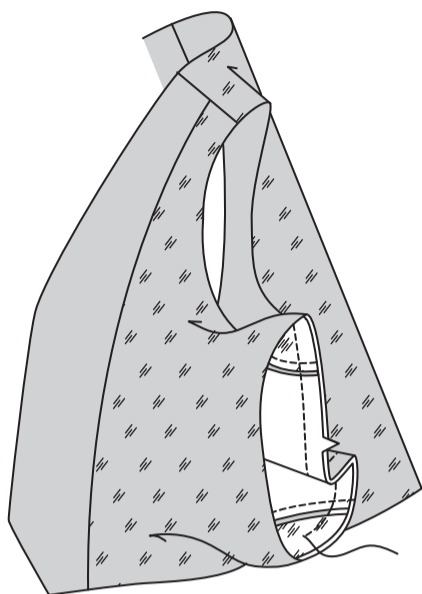
Piquez les pinces sur le DOS (doublure) (4) comme décrit pour le dos. Piquez le devant et le dos sur les épaules.



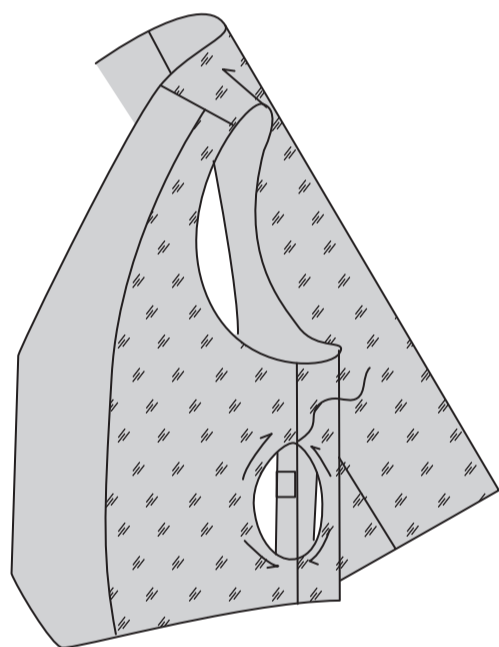
Endroit contre endroit, épinglez la doublure sur le gilet, en faisant coïncider les encoches, les milieux et les coutures. Piquez les bords du devant, de l'encolure et inférieur, comme illustré. Piquez les bords de l'emmanchure. Biaisez les coins. Coupez les rentrés en dégradé. Crantez les courbes. Retournez le gilet à l'endroit, en tirant les deux pièces du devant à travers un côté du dos. Pressez.



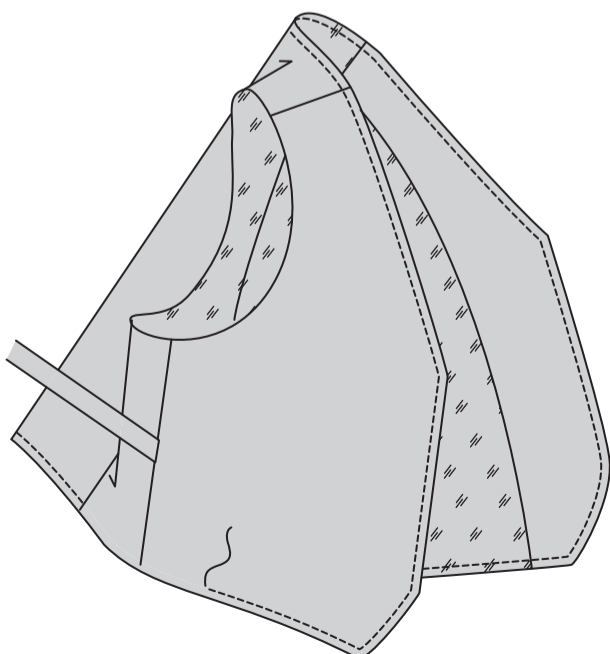
Endroit contre endroit, épinglez le gilet devant et le dos sur les côtés, en faisant coïncider les coutures à encoche et de l'emmanchure ; puis épinglez la doublure devant sur la doublure dos. Piquez les coutures latérales, en laissant une ouverture dans la doublure, comme illustré.



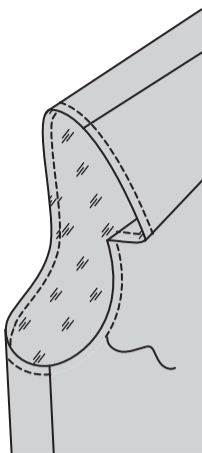
Cousez les bords de l'ouverture ensemble aux **POINTS COULÉS**.



Si vous désirez, surpiquez à 6 mm des bords finis du devant, de l'encolure et inférieur.



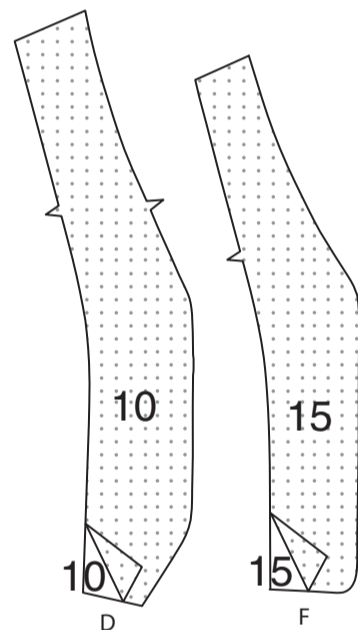
MODÈLES A, B – si vous désirez, surpiquez à 6 mm des bords finis de l'emmanchure.



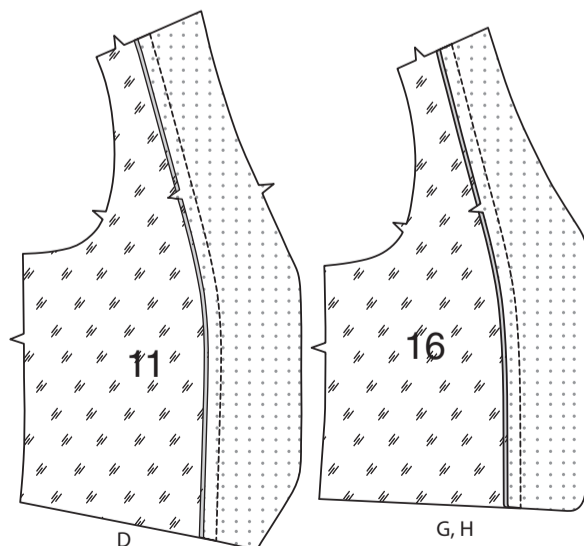
PAREMENTURE ET DOUBLURE D, G, H

NOTE : Les croquis montrent le **modèle D** sauf indiqué différemment.

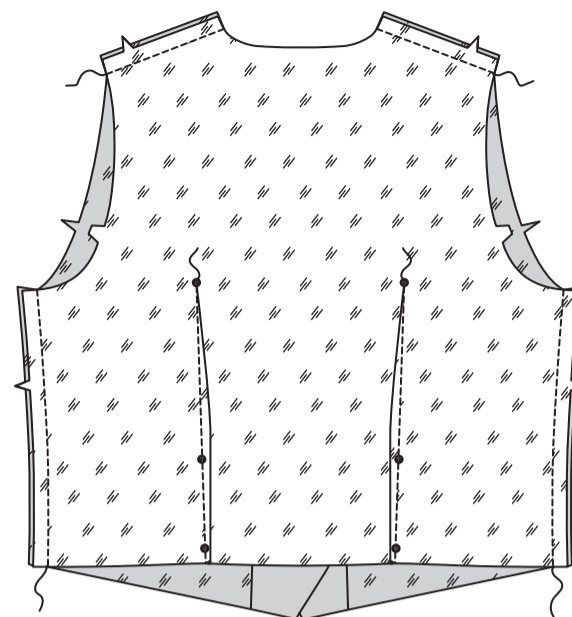
Faites adhérer l'entoilage sur l'envers de chaque PAREMENTURE DEVANT (10 ou 15), en suivant la notice d'utilisation.



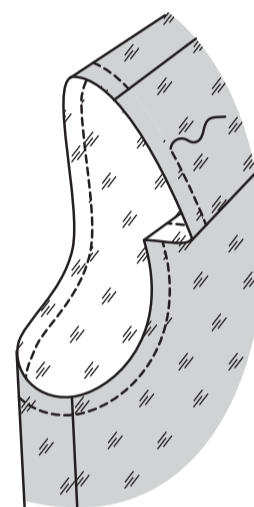
Endroit contre endroit, piquez chaque DOUBLURE DEVANT (11 ou 16) sur la parementure devant, en faisant coïncider les encoches. Pressez les rentrés vers la doublure.



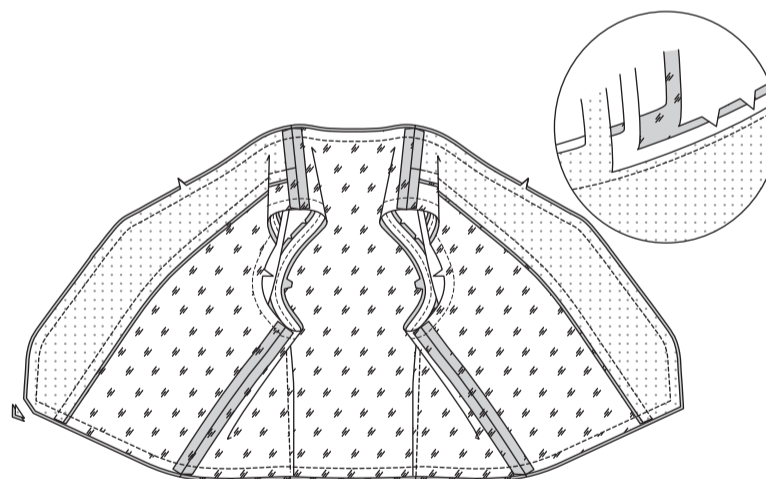
Piquez les pinces sur le DOS (doublure) (4) comme décrit pour le dos. Piquez le devant et le dos sur les épaules et les côtés.



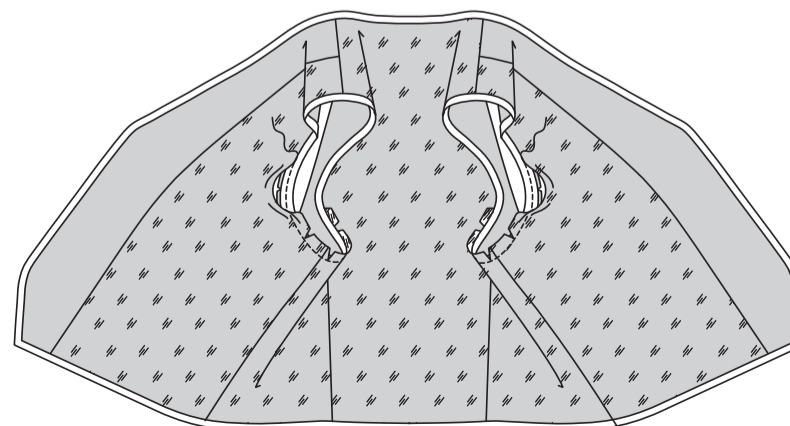
MODÈLE D – piquez à 1.5 cm des bords de l'emmanchure.



Épinglez la doublure sur le gilet, endroit contre endroit, en faisant coïncider les encoches, les milieux et les coutures. Piquez les bords du devant, de l'encolure et inférieur. Biaisez les coins. Coupez les rentrés en dégradé. Crantez les courbes.

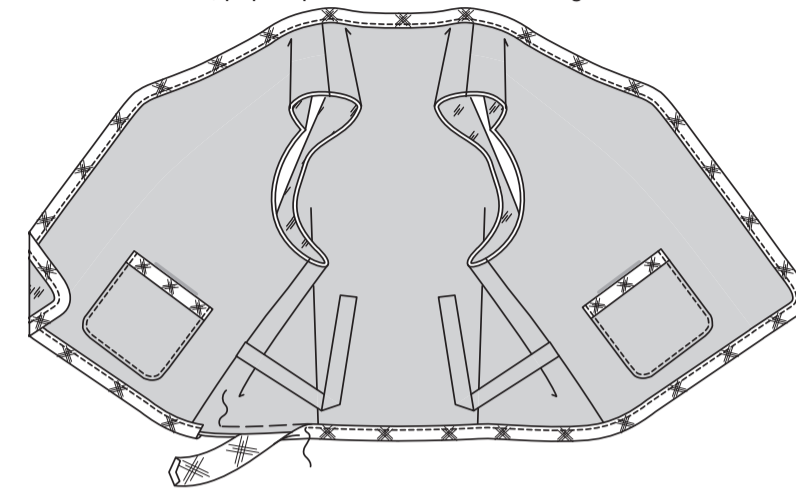


Retournez le gilet à l'endroit, en tirant à travers une emmanchure. Pressez. Rentrez le bord de l'emmanchure de la doublure le long de la ligne de piqûre, en crantant comme nécessaire et cousez à la main par-dessus la couture.

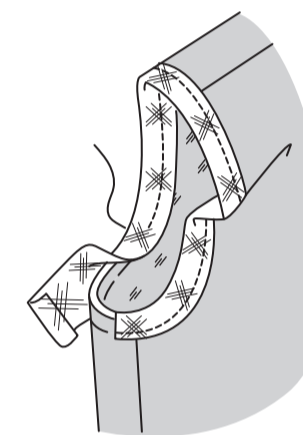


MODÈLES G, H – épinglez la doublure sur le gilet, envers contre envers, en faisant coïncider les milieux et les coutures. Bâissez ensemble les bords non finis.

Bordez les bords extérieurs avec du galon à replier ou du ruban de biais double, ayant le côté étroit du galon/ruban sur l'endroit. Bâissez, en donnant forme au galon ou au ruban pour ajuster le long des courbes, en rentrant une extrémité et en superposant par-dessus l'autre sur une couture latérale. Sur l'endroit, piquez près du bord intérieur du galon/ruban.

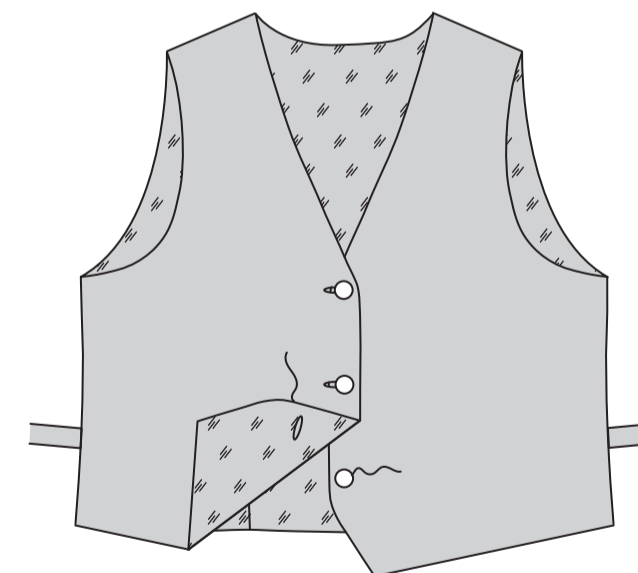


Bordez les bords de l'emmanchure de la même façon, en rentrant une extrémité et en superposant par-dessus l'autre sur la couture de dessous de bras.



FINITION

Si le patron a été ajusté, séparez les boutonnières. Faites les boutonnières sur les marques du devant droit pour les tailles de jeunes femmes et sur le devant gauche pour les tailles d'hommes. Superposez les devants, en faisant coïncider les milieux. Marquez et cousez les boutons sous les boutonnières.



Glissez l'extrémité de la martingale gauche autour du centre de la boucle et rentrez le long de la ligne de pliure. Piquez ou cousez en place aux points coulés.

