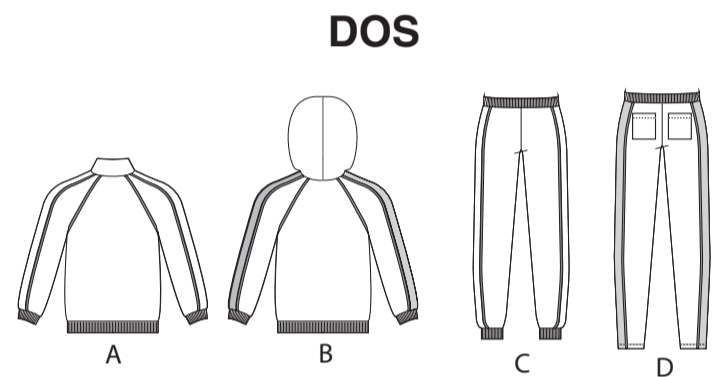
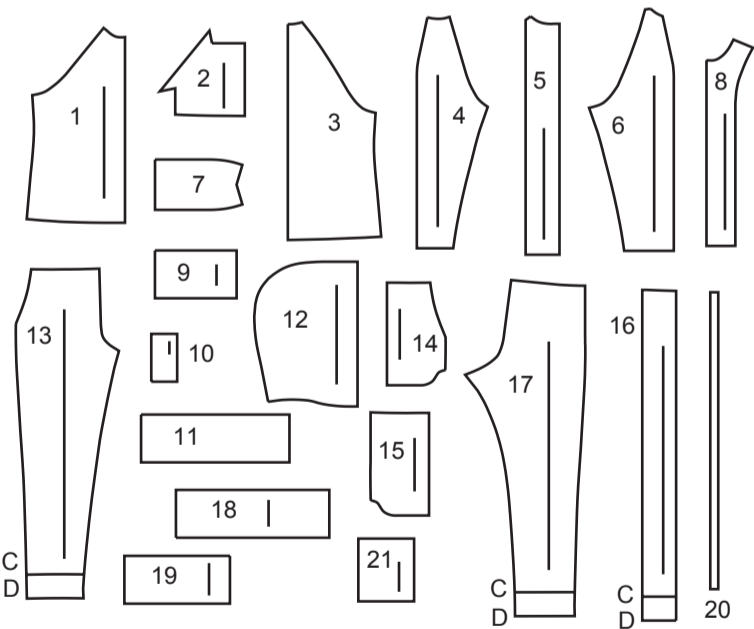


DEVANT



DOS

21 PIÈCES DU PATRON



- 1 DEVANT – A, B
- 2 POCHE – A, B
- 3 DOS – A, B
- 4 MANCHE DEVANT – A, B
- 5 INCRUSTATION DE MANCHE – A, B
- 6 MANCHE DOS – A, B
- 7 COL – A
- 8 PAREMENTURE DEVANT – A, B
- 9 BANDE DE MANCHE – A, B
- 10 BANDE DEVANT INFÉRIEURE – A, B
- 11 BANDE DEVANT ET DOS INFÉRIEURE – A, B
- 12 CAPUCHE – B
- 13 DEVANT – C, D
- 14 PAREMENTURE DE POCHE – C, D
- 15 CÔTÉ DEVANT ET POCHE – C, D
- 16 PANNEAU DU CÔTÉ – C, D
- 17 DOS – C, D
- 18 COULISSE – C, D
- 19 BANDE DE JAMBE – C, D
- 20 GUIDE POUR ÉLASTIQUE – C, D
- 21 POCHE DOS – D

MARQUES DU PATRON

- LIGNE DE DROIT-FIL:** Posez sur le droit-fil du tissu parallèle à la lisière ou à la pliure.
- LIGNE DE PLIURE:** Placez la ligne sur la pliure du tissu.
- MARQUE DE BOUTONNIÈRE:** Indique la longueur exacte et l'emplacement des boutons.
- MARQUE DE BOUTON:** Indique l'emplacement du bouton.
- REPÈRES ET SYMBOLES:** Pour faire coïncider les coutures et les détails d'assemblage.
- Indique la Ligne de Poitrine, Ligne de Taille, les Hanches et/ou le Tour de Bras. Les Mesures font référence à la circonférence du Vêtement Fini (Mesures du corps + Aisance confort + Aisance mode). Ajustez le patron si nécessaire. La mesure ne comprend pas les plis, les pinces et les rentrés.
- RENTRÉ DE COUTURE COMPRIS:** 1.5cm, sauf différemment indiqué, mas pas imprimé sur le patron.

ADAPTER SI NÉCESSAIRE

- Allongez ou raccourcissez aux lignes d'ajustement (=) ou où il est indiqué sur le patron. S'il faut ajouter une longueur considérable, vous pouvez acheter du tissu supplémentaire.
- POUR RACCOURCIR:** Pliez le long de la ligne d'ajustement. Faire une pliure la moitié de la quantité nécessaire. Adhère en place.
- POUR ALLONGER:** Coupez entre les lignes d'ajustement. Étendez la quantité nécessaire, en tenant les bords parallèles. Adhère sur le papier.
- Lorsque les lignes de Modification ne se trouvent pas sur le patron, allongez ou raccourcissez au bord inférieur.

**RÉTRÉCISSEZ LE TISSU** qui n'est pas étiqueté prérétréci. Repassez.  
**ENFERMEZ LE PLAN DE COUPE** pour le Modèle, la Taille, la Largeur du Tissu.  
 Utilisez les plans de coupe **AVEC SENS** pour les tissus à dessins dans une seule direction, sens, poil ou surfaces nuancées. Puisque la plupart des tissus de tricot ont la surface nuancée, on utilise un plan de coupe avec sens.  
 Pour les **ÉPAISSEURS DOUBLES (AVEC PLIURE)**, pliez le tissu droit contre droit.  
**\* ÉPAISSEURS DOUBLES (SANS PLIURE)** - Pour les tissus avec sens, pliez le tissu transversalement, droit contre droit. Marquez comme illustré. Coupez le long de la pliure transversale du tissu (A). Retournez l'épaisseur supérieure sur 180° pour que les flèches aillent dans la même direction et posez-la sur l'épaisseur inférieure, droit contre droit (B).

Pour une **SEULE ÉPAISSEUR** - Posez le tissu, droit vers le haut. (Pour les Tissus à Fourrure, placez le poil vers le bas).

COUPER ET MARQUER

★ Coupez d'abord les autres pièces, en laissant assez de tissu pour couper cette pièce. Ouvrez le tissu. Pour les pièces "Coupez 1", coupez la pièce une fois sur une épaisseur simple avec la pièce vers le haut sur l'endroit du tissu.  
 La pièce du patron peut avoir des lignes de coupe pour plusieurs tailles. Choisissez la ligne de coupe correcte ou les pièces de patron pour votre taille.  
 Avant de **COUPER**, placez toutes les pièces sur le tissu selon le plan de coupe. Epinglez. (Les plans montrent l'emplacement approximatif des pièces de patron, lequel peut varier selon la taille du patron). Coupez **EXACTEMENT**, en maintenant les repères vers l'extérieur.  
 Avant d'enlever le patron, **REPORTEZ LES MARQUES** et les lignes d'assemblage sur l'Envers du Tissu, en utilisant la méthode à Epingles et à Craie ou le Papier à Calquer et la Roulette de Couturière. Les marques nécessaires sur l'endroit du tissu doivent être faites au fil.  
**NOTE:** Les parties encadrées avec des pointillées (a! b! c!) dans les plans représentent les pièces coupées selon les mesures données.

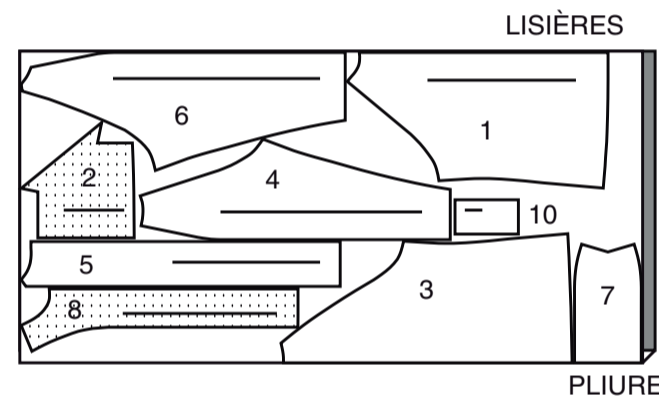
PLANS DE COUPE

|                   |                  |                  |                 |
|-------------------|------------------|------------------|-----------------|
| ENDROIT DU PATRON | ENVERS DU PATRON | ENDROIT DU TISSU | ENVERS DU TISSU |
|-------------------|------------------|------------------|-----------------|

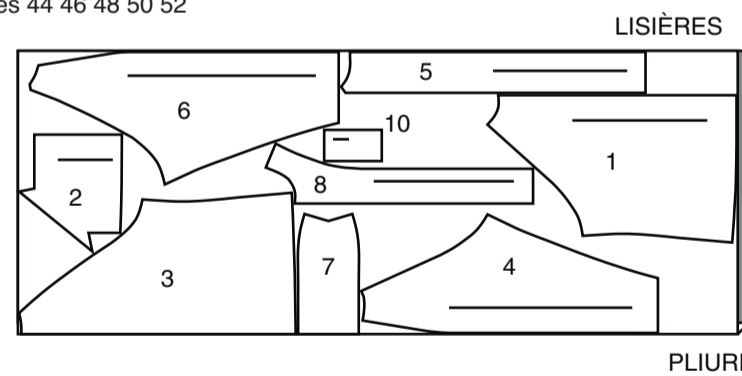
**A, B, C, D** Pièces coupées en galon de tricot à côtes : reportez-vous aux Instructions de couture.

VESTE A

utilisez les pièces : 1 2 3 4 5 6 7 8 10  
 150 cm  
 avec sens  
 tailles 34 36 38 40 42



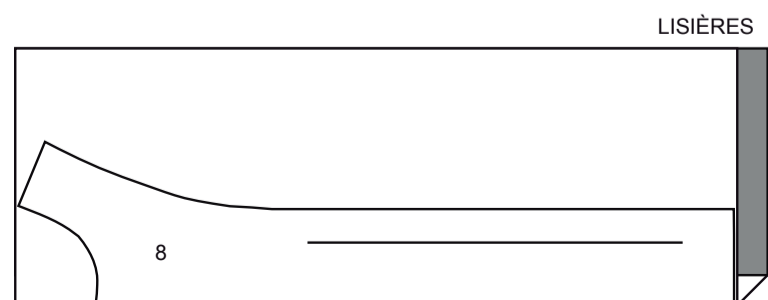
150 cm  
 avec sens  
 tailles 44 46 48 50 52



ENTOILAGE A, B

utilisez la pièce : 8

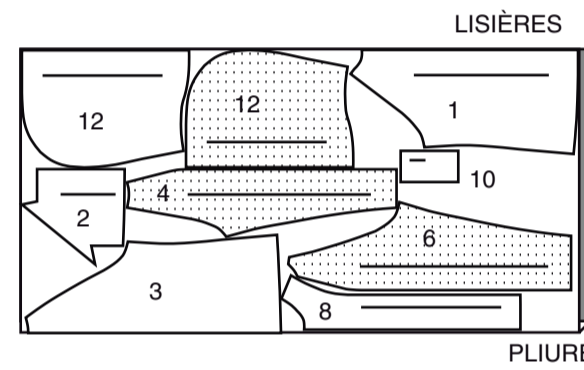
51 cm  
 toutes les tailles



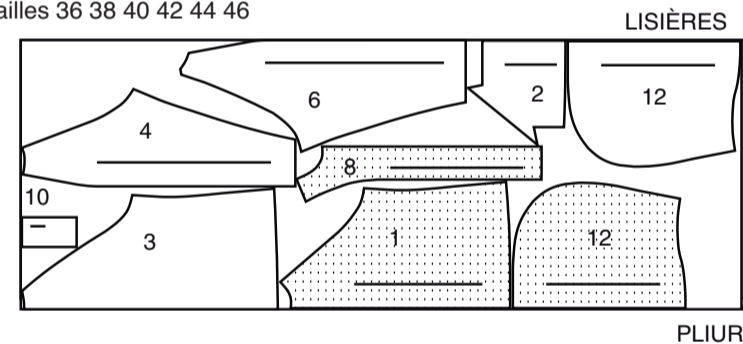
VESTE B

utilisez les pièces : 1 2 3 4 6 8 10 12

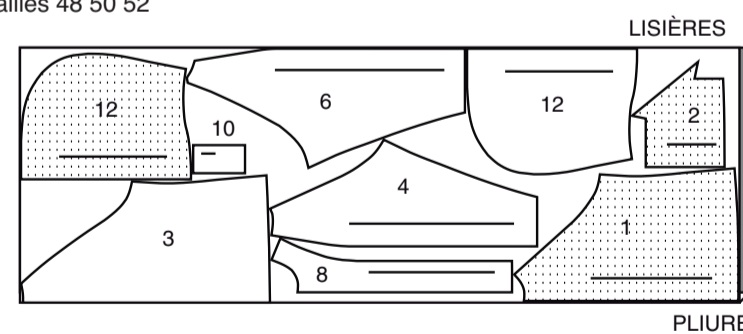
150 cm  
 avec sens  
 taille 34



150 cm  
 avec sens  
 tailles 36 38 40 42 44 46



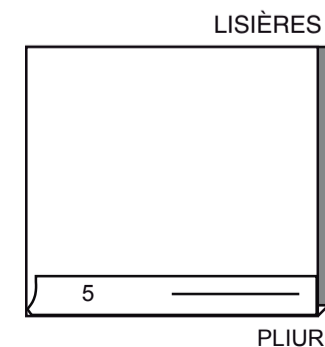
150 cm  
 avec sens  
 tailles 48 50 52



CONTRASTE B (Incrustation de manche)

utilisez la pièce : 5

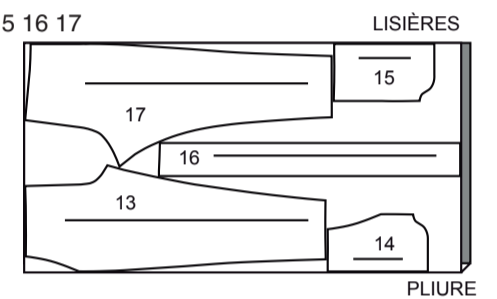
150 cm  
 avec sens  
 toutes les tailles



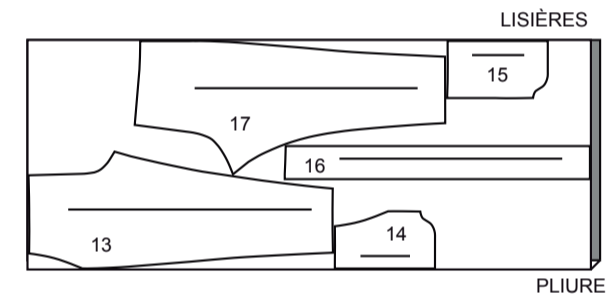
PANTALON C

utilisez les pièces : 13 14 15 16 17

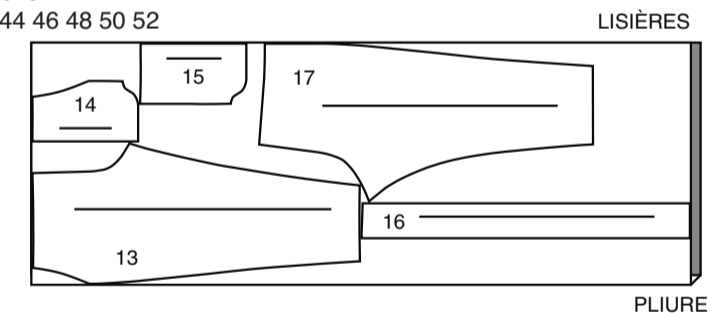
150 cm  
 avec sens  
 tailles 34 36 38 40 42



150 cm  
 avec sens  
 tailles 44 46



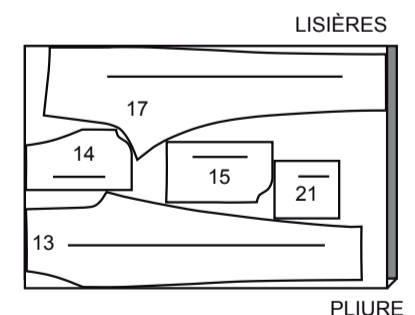
150 cm  
 avec sens  
 tailles 44 46 48 50 52



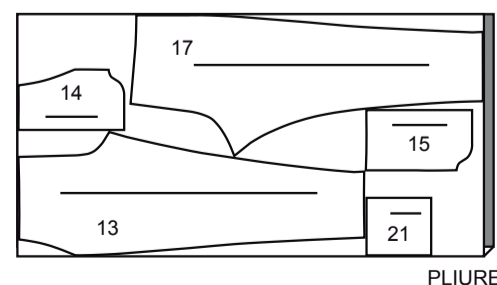
PANTALON D

utilisez les pièces : 13 14 15 17 21

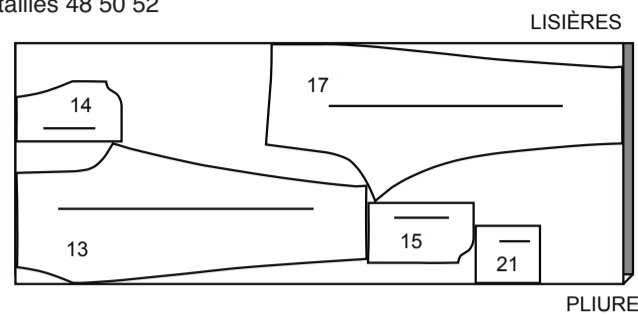
150 cm  
 avec sens  
 tailles 34 36



150 cm  
 avec sens  
 tailles 38 40 42 44 46



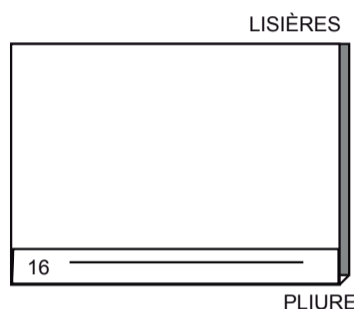
150 cm  
avec sens  
tailles 48 50 52



**CONTRASTE D (Panneau du côté)**

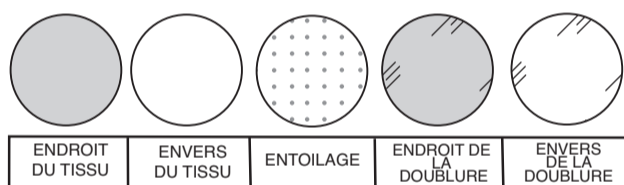
utilisez la pièce : 16

150 cm  
avec sens  
toutes les tailles



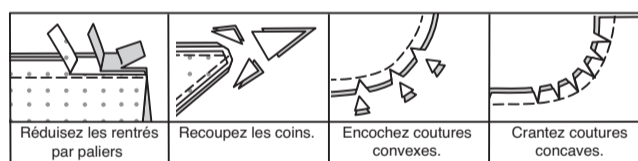
**INFORMATION DE COUTURE**

**LÉGENDE DES CROQUIS**



**RENTRÉS DE COUTURE**

Utilisez des rentrés de 1.5 cm sauf indiqué différemment.



**ÉPINGLER ET AJUSTER**  
Épinglez ou bâtissez les coutures, ENDROIT CONTRE ENDROIT, en faisant coïncider les repères. Ajustez le vêtement avant de piquer les coutures principales.

**PRESSAGE**

Pressez les rentrés de couture ensemble; puis ouvrez-les au fer sauf indiqué différemment. Crantez-les si nécessaire de sorte qu'ils restent à plat.

**GLOSSAIRE**

Les termes techniques, imprimés en **CARACTÈRES GRAS** au cours de l'assemblage, sont expliqués ci-dessous.

**DOUBLE - PIQÛRE** - Piquer sur la ligne de couture ; piquer de nouveau à 6 mm sur le rentré au point droit OU au point de zigzag, égaliser près de la seconde piqûre OU surfiler à la surjeteuse.

**PIQUER LE BORD/PIQUER AU BORD** – Piquer près du bord fini ou de la couture.

**FINIR** - Piquer à 6 mm du bord non fini et finir avec une des méthodes suivantes : (1) couper aux ciseaux à denteler OU (2) surfiler OU (3) replier le long de la piqûre et piquer près de la pliure OU (4) Finir à la surjeteuse.

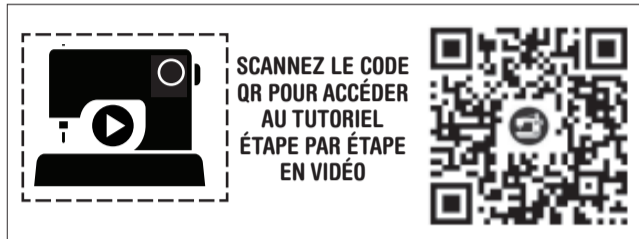
**FACULTATIF POUR LES OURLETS** : Si désiré, poser un extra-fort (ruban bordure).

**POINTS COULÉS** - Glisser l'aiguille dans le bord plié et faire un point au-dessous dans le vêtement, ne prenant qu'un seul fil.

**PIQÛRE DE SOUTIEN** - Piquer dans le rentré à 3 mm de la ligne de couture, soit à 1.3 cm du bord non fini.

**SURPIQUER** – Sur l'endroit, en utilisant le pied presseur comme un guide, piquer à 6 mm du bord, de la couture ou de la piqûre précédente, ou piquez comme indiqué dans les Instructions de couture.

**SOUS-PIQUER** – Déplier la parementure ou au-dessous du vêtement ; piquer sur le rentré près de la couture.



**INSTRUCTIONS DE COUTURE**

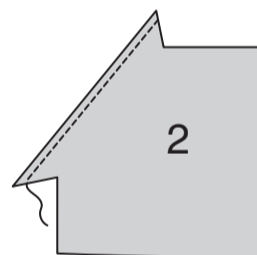
**VESTE A, B**

**NOTE** : Étirez uniformément le tissu devant et derrière l'aiguille au fur et à mesure que vous piquez.

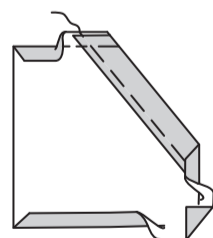
**NOTE** : Au-dessous de chaque sous-titre, les croquis montrent le premier modèle, sauf indiqué différemment.

**DEVANT, DOS ET MANCHE**

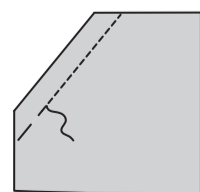
**FINISSEZ** le bord supérieur en biais de la **POCHE** (2).



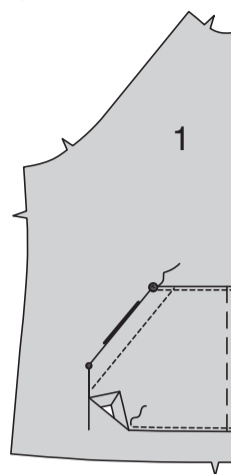
Retournez le bord supérieur de la poche vers l'intérieur le long de la ligne de pliure. Pressez. Bâtissez près du bord fini. Bâtissez le bord supérieur et du côté. Repliez le rentré supérieur, du côté et inférieur, en pliant les coins en diagonale. Pressez.



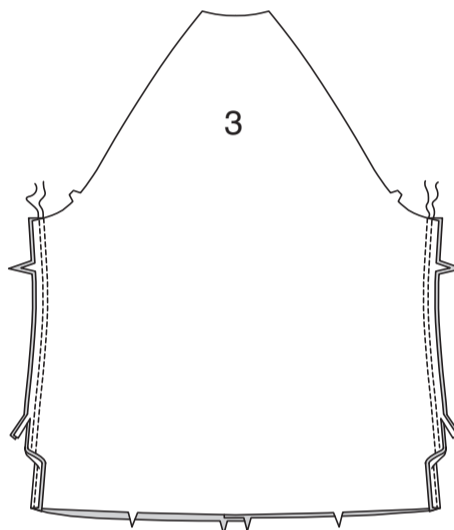
**SURPIQUEZ** le long du bâti intérieur.



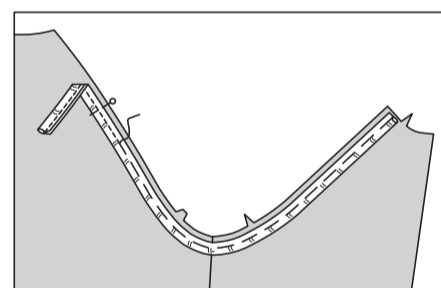
Épinglez la poche sur le **DEVANT** (1), en faisant coïncider les symboles, en plaçant les bords pressés sur les lignes d'emplacement. **PIQUEZ LE BORD** sur le bord supérieur, du côté et inférieur, en renforçant les extrémités supérieures.



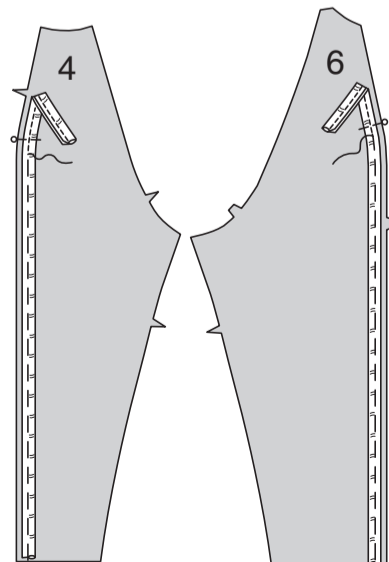
Piquez les devants et le **DOS** (3) sur les côtés en coutures à **DOUBLE-PIQÛRE**. Pressez les coutures vers le dos.



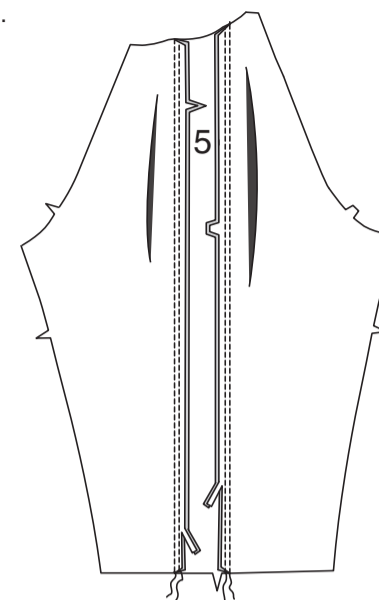
**NOTE** : Au fur et à mesure que vous piquez les coutures avec du gansé, utilisez un pied à fermeture. Sur l'endroit, épinglez le gansé sur les bords de l'emmanchure de la veste, en plaçant le pli du gansé légèrement par-dessus les lignes de couture, comme illustré. Bâtissez.



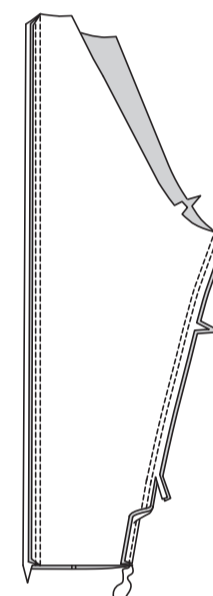
Sur l'endroit, épinglez le gansé sur le bord extérieur de la **MANCHE DEVANT** (4) et de la **MANCHE DOS** (6), en plaçant le pli du gansé légèrement par-dessus les lignes de couture, comme illustré. Bâtissez.



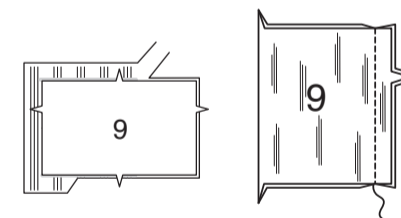
Épinglez l'**INCRUSTATION DE MANCHE** (5) sur la manche devant et la manche dos, en faisant coïncider les encoches. Piquez en coutures à **DOUBLE-PIQÛRE**, en veillant à ne pas couper le gansé. Pressez les coutures vers l'incrustation de manche.



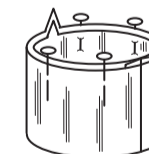
Piquez la couture de manche en couture à **DOUBLE-PIQÛRE**. Pressez la couture vers le dos.



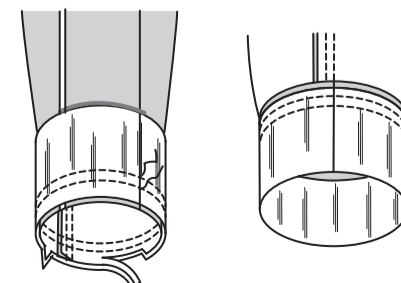
Dépliez la pièce en tricot à côtes si nécessaire. Épinglez la **BANDE DE MANCHE** (9) sur la bande en tricot à côtes, en faisant coïncider la pliure sur la bande avec les lignes de pliure. Reportez les marques. Découpez deux pièces. Piquez ensemble les extrémités de la **BANDE DE MANCHE** (9).



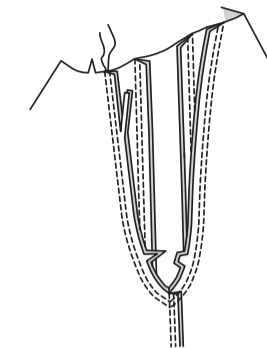
Envers contre envers, pliez la bande sur la ligne de pliure ; pressez légèrement. Épinglez ensemble les bords non finis.



Épinglez la bande sur la manche, en faisant coïncider les coutures, comme illustré. Piquez, en étirant la bande pour ajuster, puis piquez à 6 mm du rentré. Égalisez près de la piqûre. Relevez la couture au fer.

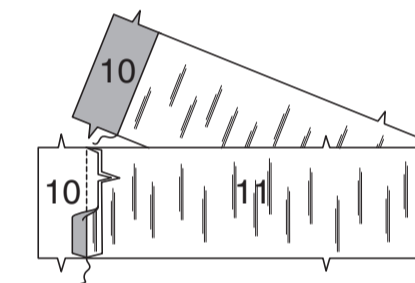
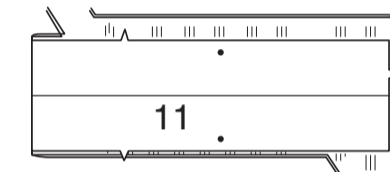


Endroit contre endroit, épinglez la manche sur le bord de l'emmanchure. Bâtissez. Piquez, puis piquez à 6 mm du rentré. Égalisez près de la piqûre, en veillant à ne pas couper le gansé. Pressez les rentrés ensemble, puis retournez la couture vers la manche.

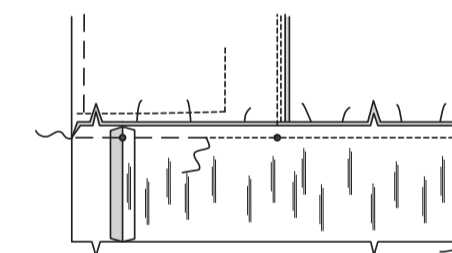


**BANDE INFÉRIEURE, COL ET CAPUCHE**

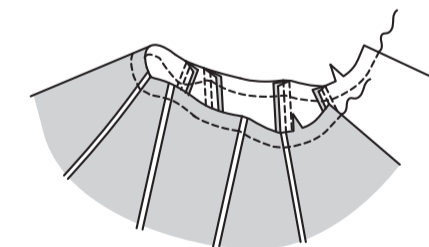
Dépliez la pièce en tricot à côtes si nécessaire. Pliez la bande en deux dans le sens de la longueur. Épinglez la **BANDE DEVANT ET DOS INFÉRIEURE** (11) sur la bande en tricot à côtes en plaçant la pliure du milieu du dos de la pièce du patron sur le bord plié du gansé, en faisant coïncider la bande horizontale avec la ligne de pliure sur la pièce du patron. Reportez la marque. Découpez la pièce. Piquez les pièces de la **BANDE DEVANT INFÉRIEURE** (10) sur les bords du devant de la **BANDE DEVANT ET DOS INFÉRIEURE** (11).



Épinglez la bande inférieure sur la veste, en faisant coïncider les milieux et les encoches. Bâtissez, en étendant la bande pour ajuster. Piquez la bande inférieure sur la couture. Relevez la couture au fer.

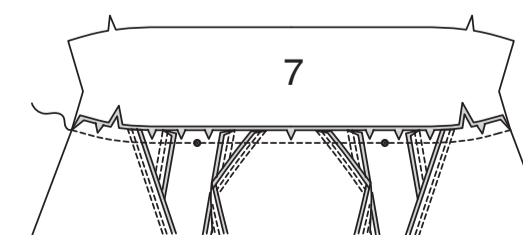


Faites une **PIQÛRE DE SOUTIEN** sur le bord de l'encolure.



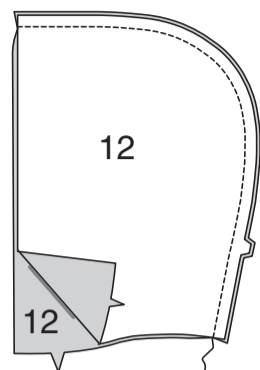
**Modèle A :**

Épinglez le **COL** (7) sur le bord de l'encolure, en faisant coïncider les milieux, les encoches et les petits cercles, en crantant le bord de l'encolure de la veste si nécessaire. Bâtissez. Piquez. Pressez la couture vers le col.

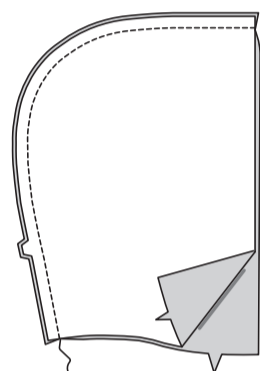


**Modèle B :**

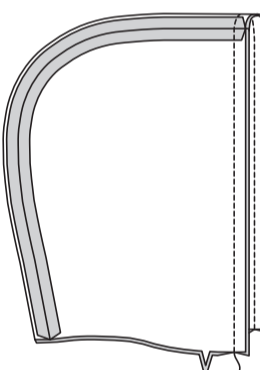
Piquez deux pièces de la CAPUCHE (12) ensemble au niveau du milieu du dos.



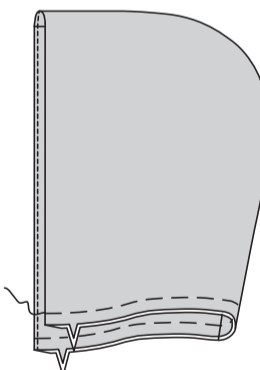
Pour la parementure, piquez deux pièces restantes de la capuche ensemble au niveau du milieu du dos.



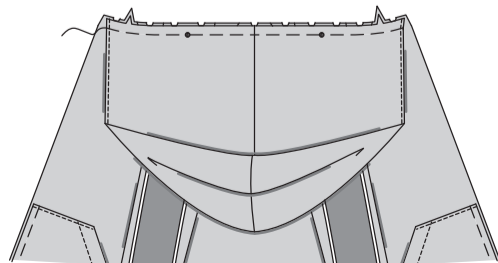
Endroit contre endroit, épinglez la parementure de capuche sur la capuche, en faisant coïncider les coutures. Piquez le bord du devant. Égalisez. **SOUS-PIQUEZ** la parementure.



Retournez la parementure vers l'intérieur ; pressez. Bâissez les bords non finis.



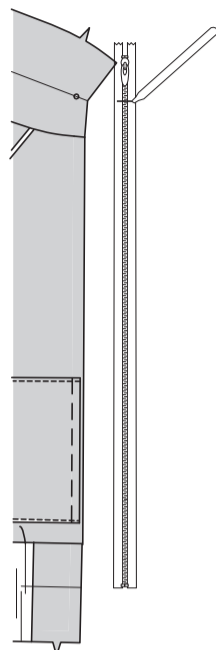
Épinglez la capuche sur le bord de l'encolure, en faisant coïncider les milieux, les encoches et les petits cercles, en crantant le bord de l'encolure de la veste si nécessaire. Bâissez.



**FERMETURE À GLISSIÈRE ET FINITION**

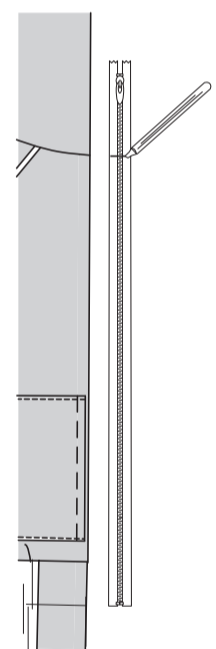
**Modèle A :**

**NOTE :** Il peut être nécessaire de raccourcir la fermeture à glissière. Pour faire un nouvel arrêt de fermeture, placez la fermeture fermée le long du bord de l'ouverture et l'arrêt de fermeture au même niveau que la ligne de pliure inférieure. Marquez l'emplacement du nouvel arrêt de fermeture à 3 mm au-dessous de la ligne de pliure supérieure.



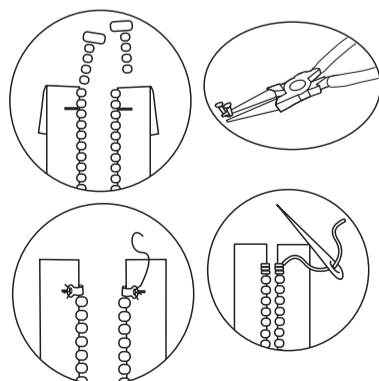
**Modèle B :**

**NOTE :** Il peut être nécessaire de raccourcir la fermeture à glissière. Pour faire un nouvel arrêt de fermeture, placez la fermeture fermée le long du bord de l'ouverture et l'arrêt de fermeture au même niveau que la ligne de pliure. Marquez l'emplacement du nouvel arrêt de fermeture à 3 mm au-dessous de la ligne de couture supérieure.

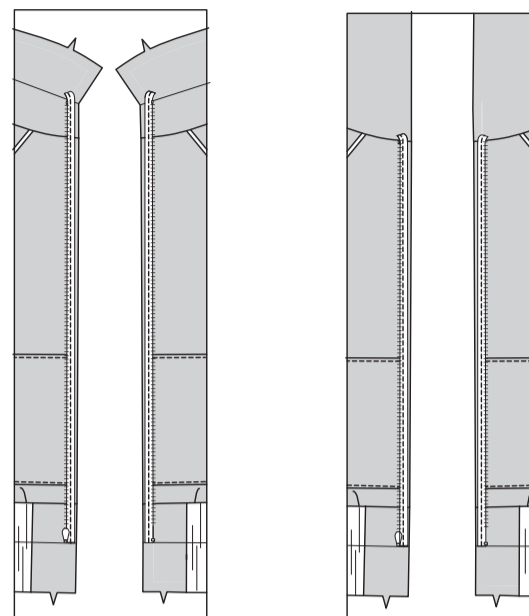


**Modèles A, B :**

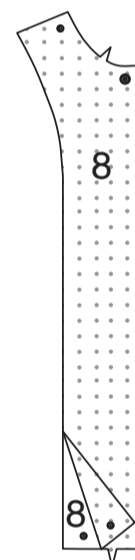
Enlevez les dents de la fermeture au-dessus de la marque pour le nouvel arrêt de fermeture. Courbez un œillet métallique droit avec des pinces et cousez solidement sur la nouvelle marque de chaque ruban. OU faites plusieurs points de surfilage par-dessus le ruban sur la marque.



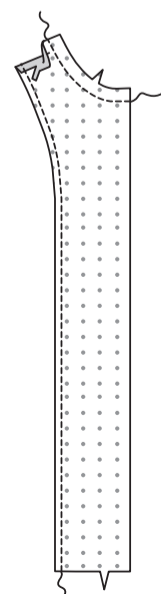
Ouvrez et séparez la fermeture. Sur l'endroit, épinglez la fermeture, vers le bas, le long des bords de l'ouverture du devant, en plaçant l'arrêt de fermeture au même niveau que la ligne de pliure et les dents de la fermeture par-dessus la ligne de couture. Bâissez.



Épinglez l'ENTOILAGE sur l'envers de la PAREMENTURE DEVANT (8). Faites adhérer, en suivant la notice d'utilisation.

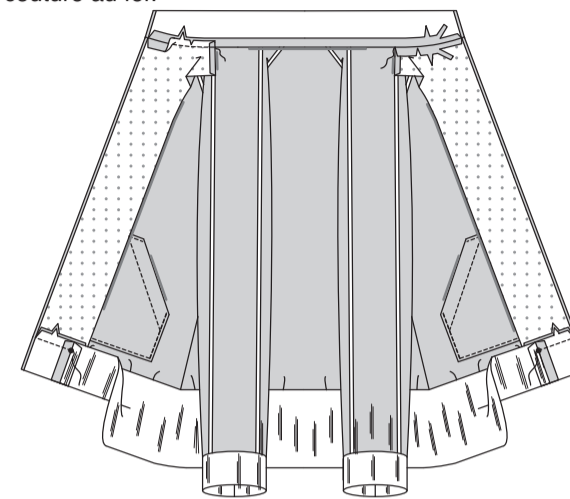


**FINISSEZ** le bord intérieur de la parementure. Faites une **PIQÛRE DE SOUTIEN** sur le bord de l'encolure. Repliez le rentré sur le bord de l'épaule de la parementure. Pressez. Coupez le rentré pressé à 1 cm.

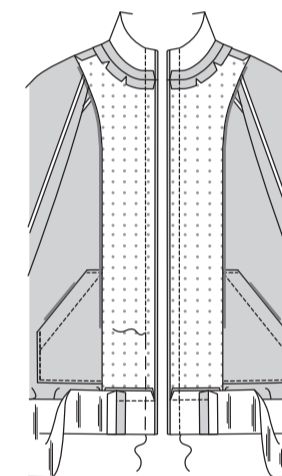


**Modèle A :**

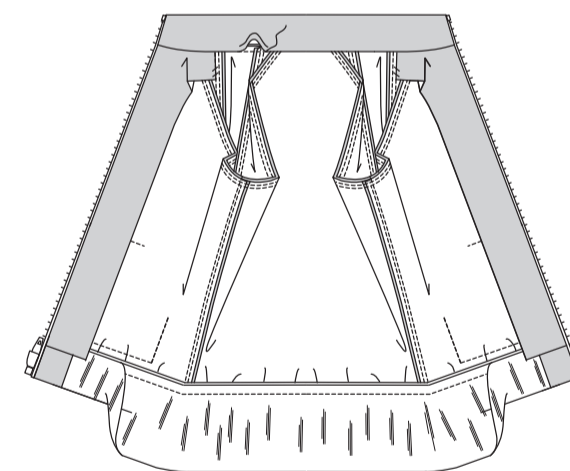
Retournez le col et la bande inférieure vers l'extérieur le long des lignes de pliure. Épinglez les parementures sur le col en faisant coïncider les encoches et les petits cercles, en crantant la parementure si nécessaire. Bâissez. Piquez. Ouvrez la couture au fer, en pressant le reste du rentré sur le col. Coupez le rentré pressé à 1 cm. Épinglez la parementure sur la bande devant inférieure. Piquez depuis le bord du devant jusqu'au petit cercle. Relevez la couture au fer.



Endroit contre endroit, épinglez le col, la parementure devant et la bande devant inférieure sur le bord de l'ouverture du devant, par-dessus la fermeture. Bâissez. Piquez sur la ligne de couture, en utilisant un pied à fermeture.

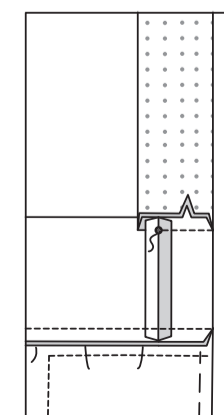


Retournez les parementures vers l'intérieur et les dents de la fermeture vers l'extérieur, en repliant le col et la bande inférieure sur les lignes de pliure. Pressez. Cousez le bord pressé du col par-dessus la couture aux **POINTS COULÉS**. Bâissez les parementures sur les rentrés de l'emmanchure.

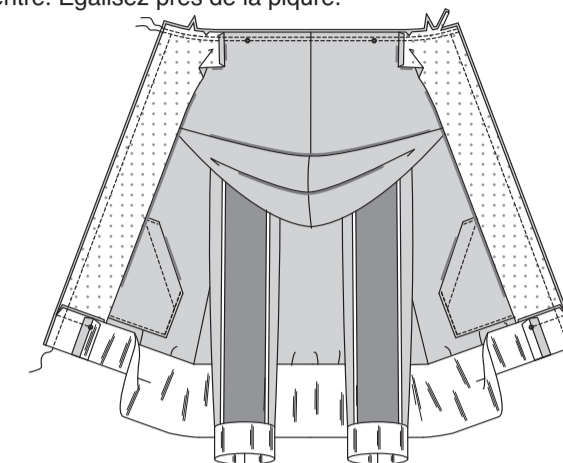


**Modèle B :**

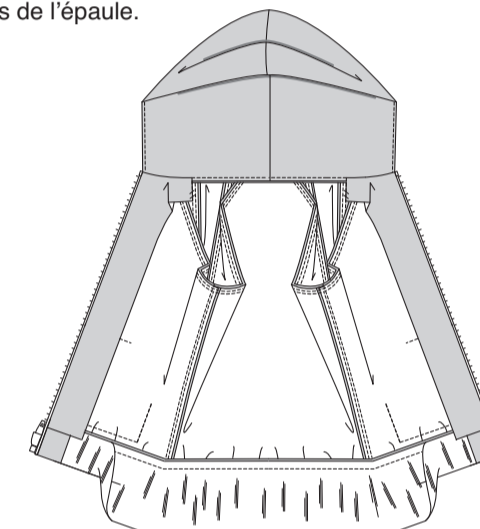
Épinglez la parementure sur la bande devant inférieure. Piquez depuis le bord du devant jusqu'au petit cercle. Relevez la couture au fer.



Endroit contre endroit, épinglez la parementure devant et la bande devant inférieure sur les bords de l'ouverture du devant et de l'encolure, par-dessus la fermeture, en crantant le bord de l'encolure de la parementure si nécessaire. Bâissez. Piquez le bord de l'ouverture du devant sur la ligne de couture, en utilisant un pied à fermeture. Piquez le bord de l'encolure. Piquez de nouveau le bord de l'encolure à 6 mm du rentré. Égalisez près de la piqûre.

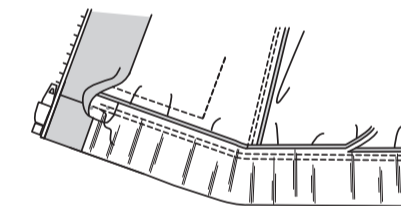


Retournez les parementures vers l'intérieur et les dents de la fermeture vers l'extérieur, en repliant la bande inférieure sur la ligne de pliure. Pressez. Bâissez les parementures sur les rentrés de l'épaule.

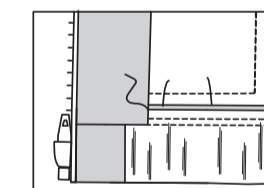


**Modèles A, B :**

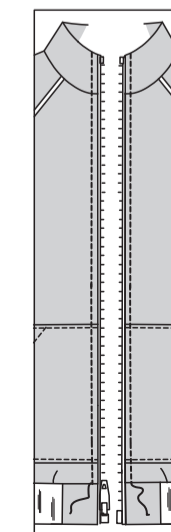
Dépliez les parementures sur le bord inférieur. Envers contre envers, épinglez ensemble les bords de la bande inférieure, en faisant coïncider les milieux et les encoches. Piquez, en étendant la bande pour ajuster, en raccordant avec la piqûre précédente, piquez de nouveau à 6 mm du rentré. Égalisez près de la piqûre.



Repliez les parementures, en repliant le reste du rentré sur les bords inférieurs. Pressez. Cousez les bords pressés par-dessus la couture aux **POINTS COULÉS**, comme illustré.



**SURPIQUEZ** les bords de l'ouverture du devant, comme illustré.



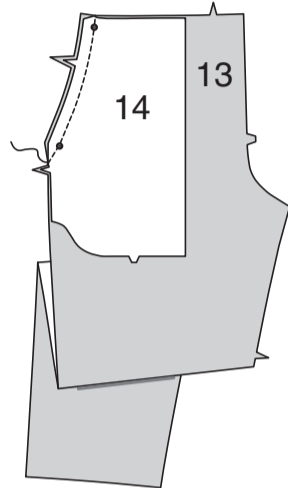
**PANTALON C, D**

**NOTE :** Étirez uniformément le tissu devant et derrière l'aiguille au fur et à mesure que vous piquez.

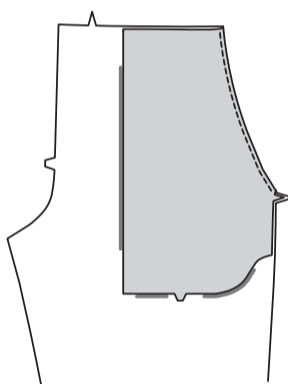
**NOTE :** Au-dessous de chaque sous-titre, les croquis montrent le premier modèle, sauf indiqué différemment.

**DEVANT ET DOS**

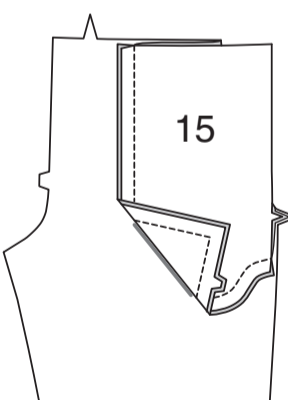
Endroit contre endroit, épinglez la PAREMENTURE DE POCHE (14) sur le bord du côté supérieur du DEVANT (13), en faisant coïncider les encoches et les petits cercles. Piquez. Égalisez. **SOUS-PIQUEZ** la parementure de poche.



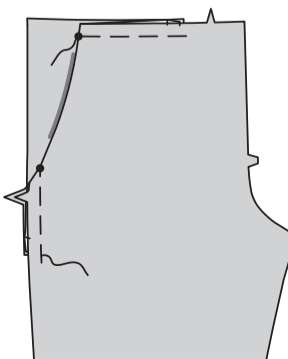
Retournez la poche vers l'intérieur. Pressez.



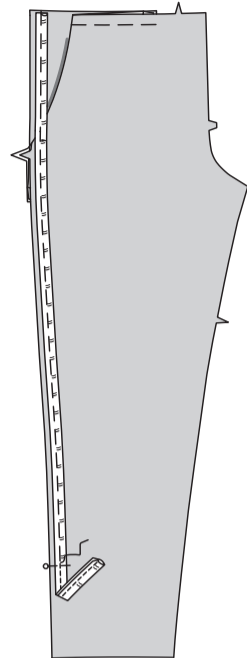
Dépliez la parementure de poche. Endroit contre endroit, épinglez le CÔTÉ DEVANT ET POCHE (15) sur la parementure de poche, en faisant coïncider les encoches. Piquez ensemble le bord inférieur et du côté.



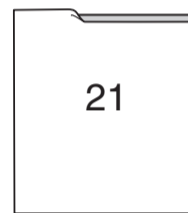
Repliez la parementure de poche et la poche. Bâtessez le bord supérieur et du côté.



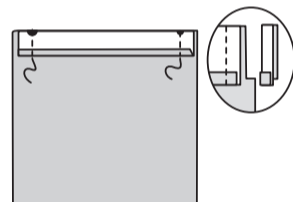
**NOTE :** Au moment de piquer les coutures avec du gansé, utilisez un pied à fermeture. Sur l'endroit, épinglez le gansé sur le bord du côté du devant, en plaçant le pli du gansé légèrement par-dessus les lignes de couture, comme illustré. Bâtessez.



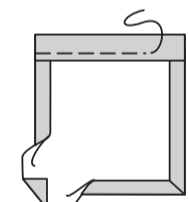
**Modèle D :** Repliez 6 mm sur le bord supérieur de chaque POCHE DOS (21). Pressez.



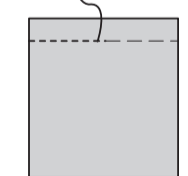
Retournez le bord supérieur vers l'extérieur le long de la ligne de pliure. Piquez les extrémités. Égalisez.



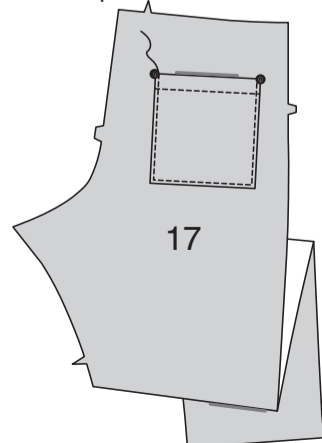
Retournez le bord supérieur de la poche vers l'intérieur, en repliant les rentrés restants, en pliant les coins en diagonale. Pressez. Bâtessez près du bord intérieur pressé.



**SURPIQUEZ** le long du bâti.

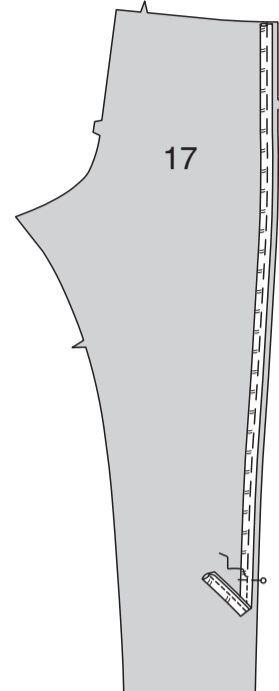


Épinglez la poche sur le DOS (17), en faisant coïncider les symboles. **PIQUEZ LE BORD** sur les bords du côté et inférieur, en renforçant les extrémités supérieures.

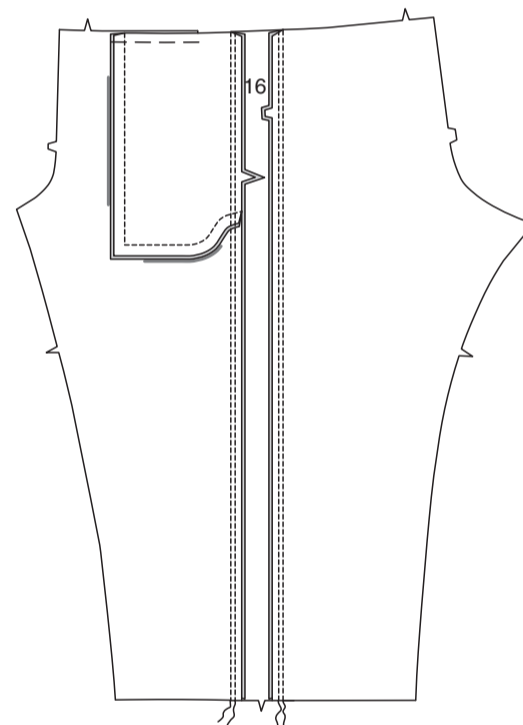


**Modèles C, D :**

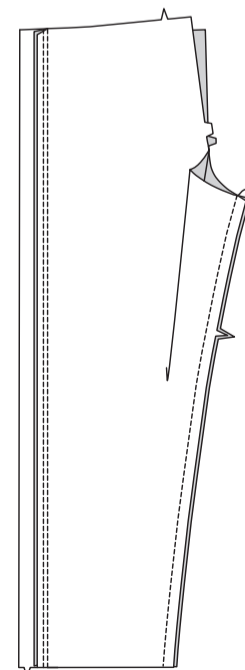
**NOTE :** Au fur et à mesure que vous piquez les coutures avec du gansé, utilisez un pied à fermeture. Sur l'endroit, épinglez le gansé sur le bord du côté du dos, en plaçant le pli du gansé légèrement par-dessus les lignes de couture, comme illustré. Bâtessez.



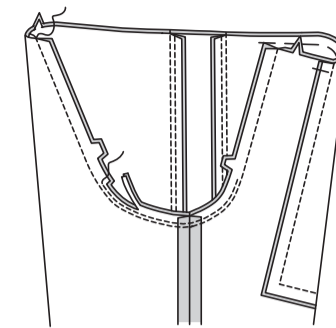
Épinglez le PANNEAU DU CÔTÉ (16) sur le devant et dos, en faisant coïncider les encoches. Piquez en coutures à **DOUBLE-PIQÛRE**, en veillant à ne pas couper le gansé. Pressez les coutures vers le panneau du côté.



Piquez le devant et le dos ensemble sur la partie intérieure de la jambe.

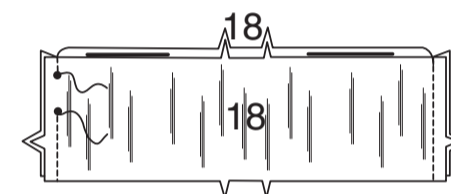
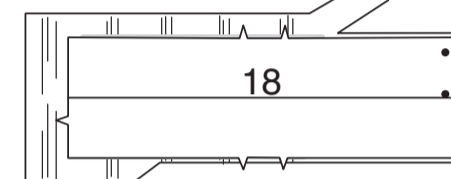


Pour la couture d'entrejambe, retournez une jambe à l'endroit ; enfillez dans l'autre jambe. Piquez, puis piquez à 6 mm du rentré le long de la courbe. Égalisez près de la seconde piqûre.

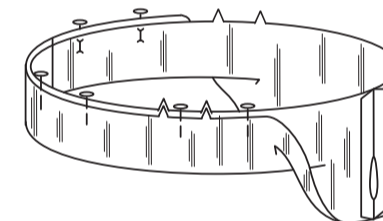


**FINITION**

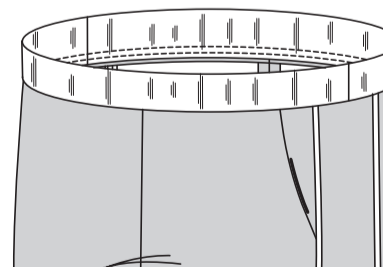
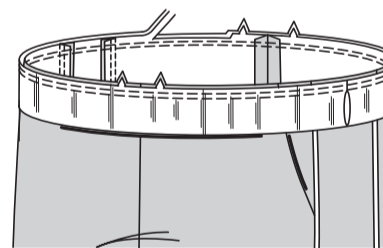
Dépliez la pièce en tricot à côtes si nécessaire. Épinglez la COULISSE (18) sur la bande en tricot à côtes, en faisant coïncider la ligne de pliure sur la bande avec la ligne de pliure sur la pièce du patron. Reportez les marques. Découpez deux pièces. Piquez les pièces de la coulisse ensemble sur les bords du côté, en laissant ouvert entre les petits cercles, comme illustré.



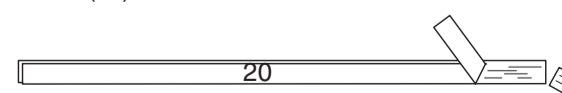
Envers contre envers, pliez la coulisse sur la ligne de pliure. Pressez. Épinglez ensemble les bords non finis.



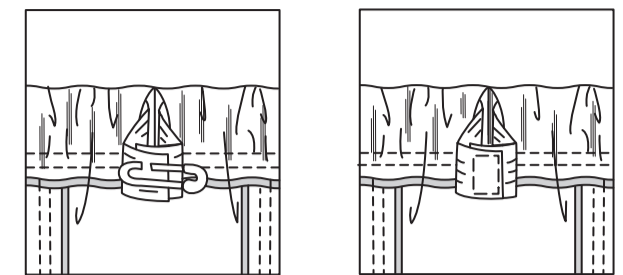
Épinglez la coulisse sur le bord supérieur du pantalon, en faisant coïncider les milieux et les coutures du côté. Piquez, en étendant la coulisse pour ajuster, puis piquez à 6 mm du rentré. Égalisez près de la piqûre. Pressez la couture vers le pantalon.



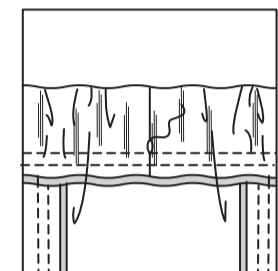
Coupez l'élastique de la longueur du GUIDE POUR ÉLASTIQUE (20).



Insérez l'élastique dans l'ouverture. Superposez les bouts et fixez-les en utilisant une épingle de sûreté. Piquez solidement les bouts de l'élastique.

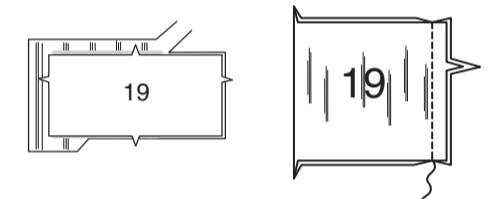


Cousez les bords de l'ouverture ensemble aux **POINTS COULÉS**.

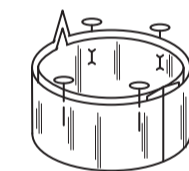


**Modèle C :**

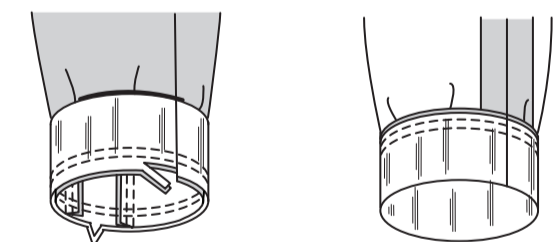
Dépliez la pièce en tricot à côtes si nécessaire. Épinglez la BANDE DE JAMBE (19) sur la bande en tricot à côtes, en faisant coïncider la ligne de pliure sur la bande avec la ligne de pliure sur la pièce du patron. Reportez les marques. Découpez deux pièces. Piquez ensemble les extrémités de la bande.



Envers contre envers, pliez la bande sur la ligne de pliure ; pressez légèrement. Épinglez ensemble les bords non finis.



Épinglez la bande sur le pantalon en faisant coïncider les coutures, comme illustré. Piquez, en étendant la bande pour ajuster, puis piquez à 6 mm du rentré. Égalisez près de la piqûre. Relevez la couture au fer.



**Modèle D :**

Relevez un ourlet sur le pantalon. Bâtessez près de la pliure. Repliez 6 mm sur le bord non fini. Bâtessez l'ourlet en place près du bord supérieur. Pressez. **SURPIQUEZ** l'ourlet le long du bâti supérieur.

