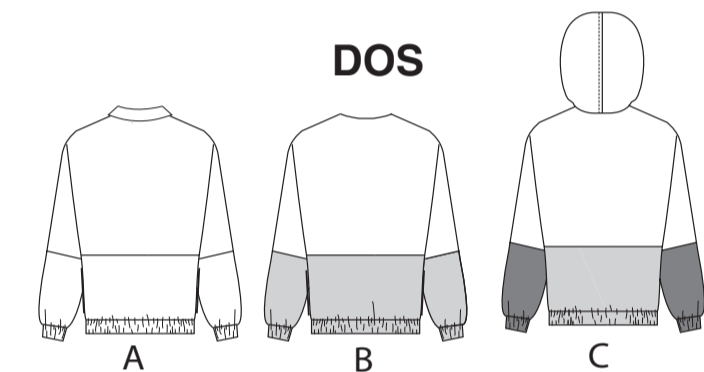
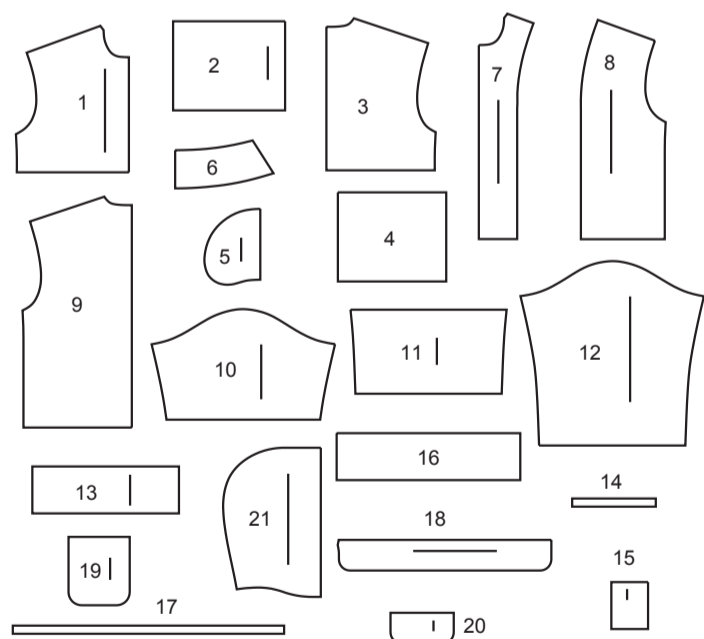


DEVANT



DOS

21 PIÈCES DU PATRON



- 1 DEVANT SUPÉRIEUR - A, B, C
- 2 DEVANT INFÉRIEUR - A, B, C
- 3 DOS SUPÉRIEUR - A, B, C
- 4 DOS INFÉRIEUR - A, B, C
- 5 POCHE - A, B, C
- 6 COL - A
- 7 PAREMENTURE DEVANT - A, B, C
- 8 DOUBLURE DEVANT - A, B, C
- 9 DOUBLURE DOS - A, B, C
- 10 MANCHE SUPÉRIEURE - A, B, C
- 11 MANCHE INFÉRIEURE - A, B, C
- 12 DOUBLURE DE MANCHE - A, B, C

- 13 COULISSE DE MANCHE - A, B, C
- 14 GUIDE POUR ÉLASTIQUE DE LA MANCHE - A, B, C
- 15 BANDE DEVANT - A, B, C
- 16 COULISSE - A, B, C
- 17 GUIDE POUR ÉLASTIQUE DU BORD INFÉRIEUR - A, B, C
- 18 PATTE - B, C
- 19 POCHE - C
- 20 RABAT - C
- 21 CAPUCHE - C

MARQUES DU PATRON

→ **LIGNE DE DROIT-FIL:** Posez sur le droit-fil du tissu parallèle à la lisière ou à la pliure.

▬ **LIGNE DE PLIURE:** Placez la ligne sur la pliure du tissu.

—|— **MARQUE DE BOUTONNIÈRE:** Indique la longueur exacte et l'emplacement des boutons.

⊗ **MARQUE DE BOUTON:** Indique l'emplacement du bouton.

▽ ◊ ○ □ △ **REPÈRES ET SYMBOLES:** Pour faire coïncider les coutures et les détails d'assemblage.

⊕ Indique la Ligne de Poitrine, Ligne de Taille, les Hanches et/ou le Tour de Bras. Les Mesures font référence à la circonférence du Vêtement Fini (Mesures du corps + Aisance confort + Aisance mode). Ajustez le patron si nécessaire. La mesure ne comprend pas les plis, les pinces et les rentrés.

⊖ **RENTRÉ DE COUTURE COMPRIS:** 1.5cm, sauf différemment indiqué, mas pas imprimé sur le patron.

ADAPTER SI NÉCESSAIRE

Allongez ou raccourcissez aux lignes d'ajustement (=) ou où il est indiqué sur le patron. S'il faut ajouter une longueur considérable, vous pouvez acheter du tissu supplémentaire.

**POUR RACCOURCIR:** Pliez le long de la ligne d'ajustement. Faire une pliure la moitié de la quantité nécessaire. Adhère en place.

**POUR ALLONGER:** Coupez entre les lignes d'ajustement. Étendez la quantité nécessaire, en tenant les bords parallèles. Adhère sur le papier.

Lorsque les lignes de Modification ne se trouvent pas sur le patron, allongez ou raccourcissez au bord inférieure.

**RÉTRÉCISSEZ LE TISSU** qui n'est pas étiqueté prérétrécit. Repassez.

**ENFERMEZ LE PLAN DE COUPE** pour le Modèle, la Taille, la Largeur du Tissu.

Utilisez les plans de coupe **AVEC SENS** pour les tissus à dessins dans une seule direction, sens, poil ou surfaces nuancées. Puisque la plupart de tissus de tricot ont la surface nuancée, on utilise un plan de coupe avec sens.

Pour les **ÉPAISSEURS DOUBLES (AVEC PLIURE)**, pliez le tissu droit contre droit.

**\* ÉPAISSEURS DOUBLES (SANS PLIURE)** - Pour les tissus avec sens, pliez le tissu transversalement, endroit contre endroit. Marquez comme illustré. Coupez le long de la pliure transversale du tissu (A). Retournez l'épaisseur supérieure sur 180° pour que les flèches aillent dans la même direction et posez-la sur l'épaisseur inférieure, endroit contre endroit (B).

★ Coupez d'abord les autres pièces, en laissant assez de tissu pour couper cette pièce. Ouvrez le tissu. Pour les pièces "Coupez 1", coupez la pièce une fois sur une épaisseur simple avec la pièce vers le haut sur l'endroit du tissu.

La pièce du patron peut avoir des lignes de coupe pour plusieurs tailles. Choisissez la ligne de coupe correcte ou les pièces de patron pour votre taille.

Avant de **COUPER**, placez toutes les pièces sur le tissu selon le plan de coupe. Epinglez. (Les plans montrent l'emplacement approximatif des pièces de patron, lequel peut varier selon la taille du patron). Coupez **EXACTEMENT**, en maintenant les repères vers l'extérieur.

Avant d'enlever le patron, **REPORTEZ LES MARQUES** et les lignes d'assemblage sur l'Envers du Tissu, en utilisant la méthode à Epingles et à Craie ou le Papier à Calquer et la Roulette de Couturière. Les marques nécessaires sur l'endroit du tissu doivent être faites au fil.

**NOTE:** Les parties encadrées avec des pointillées (a! b! c!) dans les plans représentent les pièces coupées selon les mesures données.

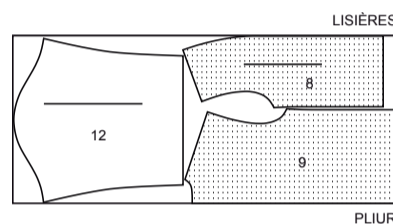
PLANS DE COUPE

ENDROIT DU PATRON	ENVERS DU PATRON	ENDROIT DU TISSU	ENVERS DU TISSU
-------------------	------------------	------------------	-----------------

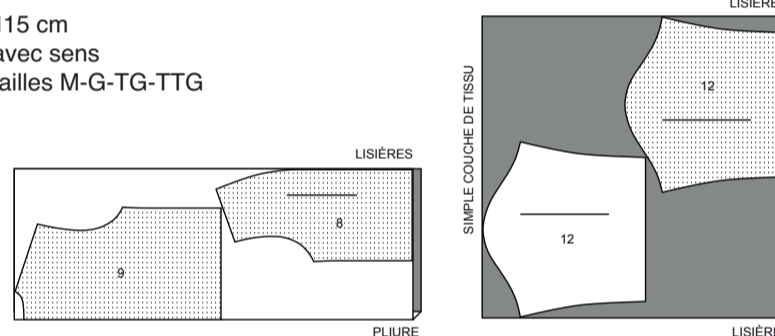
DOUBLURE A, B, C

utilisez les pièces : 8, 9, 12

115 cm avec sens tailles TP-P



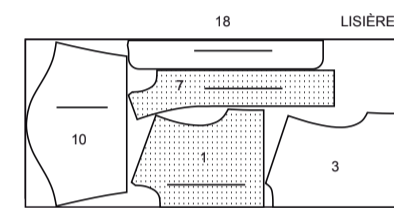
115 cm avec sens tailles M-G-TG-TTG



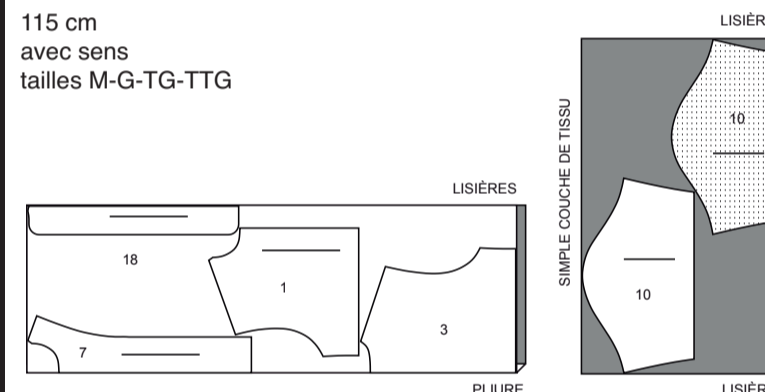
VESTE B

utilisez les pièces : 1,3,7,10,18

115 cm avec sens tailles TP-P



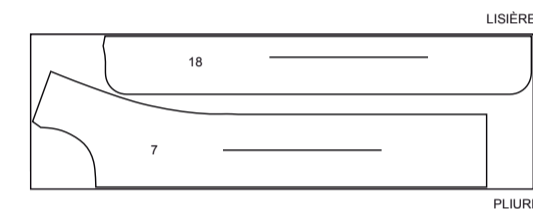
115 cm avec sens tailles M-G-TG-TTG



ENTOILAGE B

utilisez les pièces : 7, 18

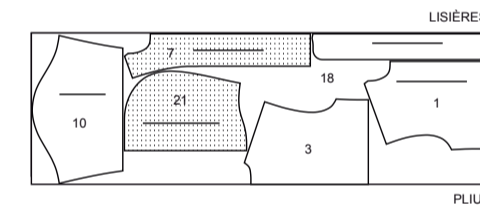
51 cm toutes les tailles



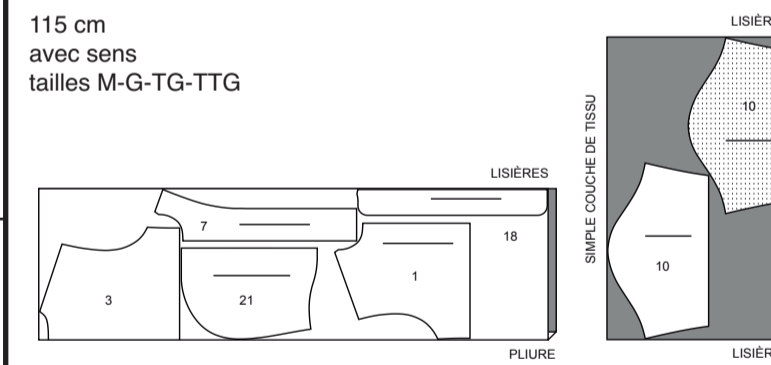
VESTE C

utilisez les pièces : 1,3,7,10,18,21

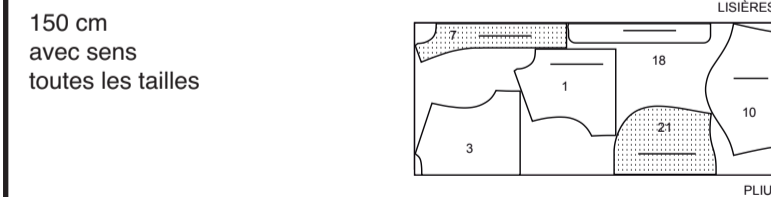
115 cm avec sens taille TP-P



115 cm avec sens tailles M-G-TG-TTG



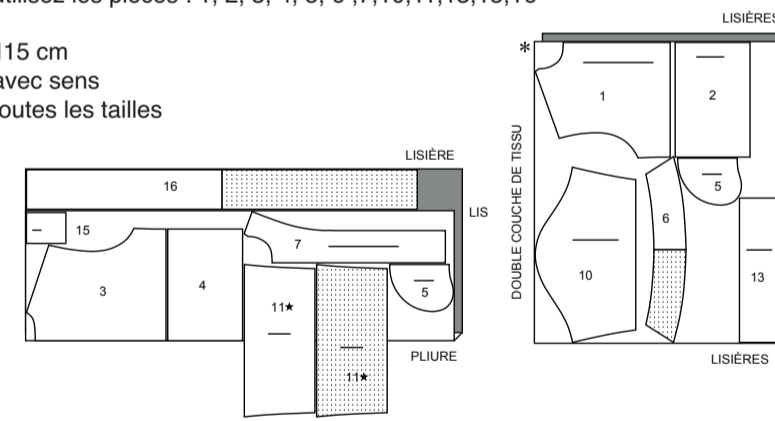
150 cm avec sens toutes les tailles



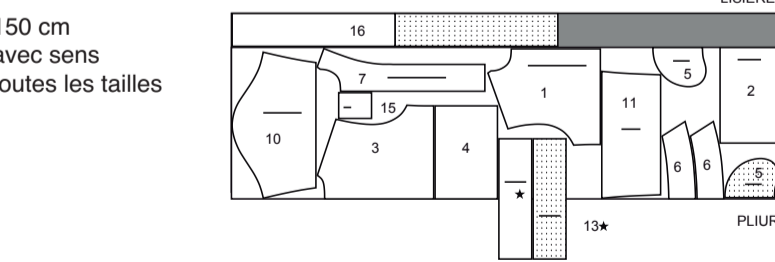
VESTE A

utilisez les pièces : 1, 2, 3, 4, 5, 6, 7, 10, 11, 13, 15, 16

115 cm avec sens toutes les tailles



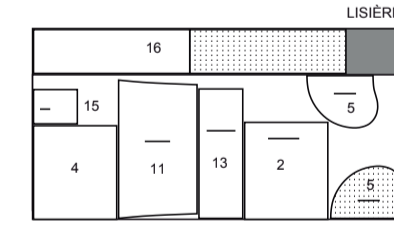
150 cm avec sens toutes les tailles



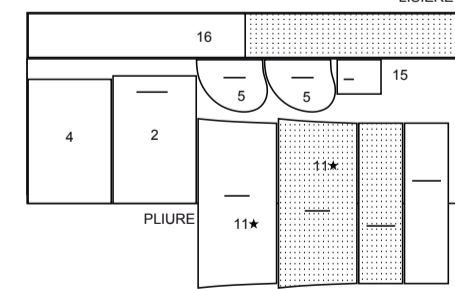
CONTRASTE

utilisez les pièces : 2,4,5,11,13,15,16

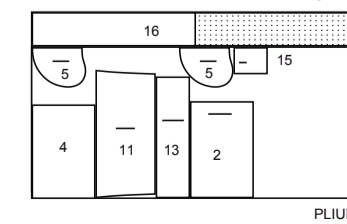
115 cm avec sens tailles TP-P



115 cm avec sens tailles M-G-TG-TTG



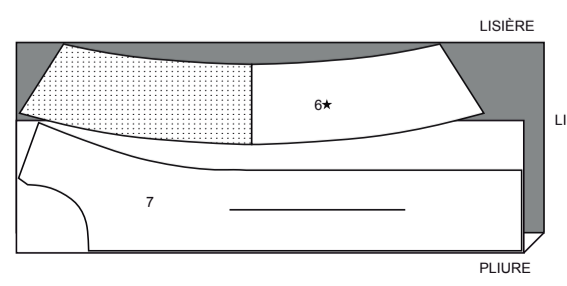
150 cm avec sens toutes les tailles



ENTOILAGE A

utilisez les pièces : 6, 7

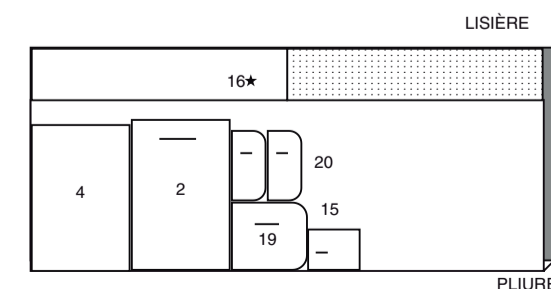
51 cm toutes les tailles



CONTRASTE 1

utilisez les pièces : 2,4,15,16,19,20

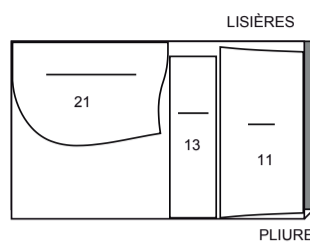
115 cm avec sens toutes les tailles



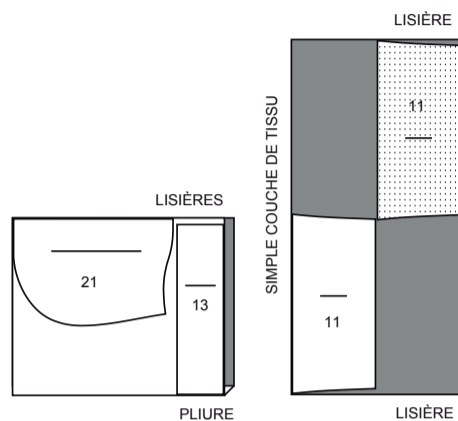
**CONTRASTE 2**

utilisez les pièces : 11,13,21

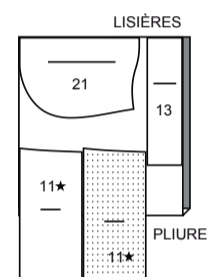
115 cm  
avec sens  
tailles TP-P-M-G-TG



115 cm  
avec sens  
taille TTG



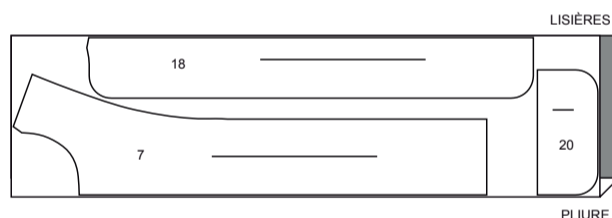
150 cm  
avec sens  
toutes les tailles



**ENTOILAGE C**

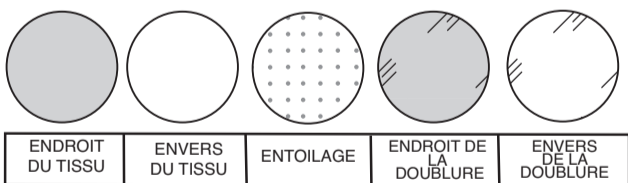
utilisez les pièces : 7,18,20

51 cm  
toutes les tailles



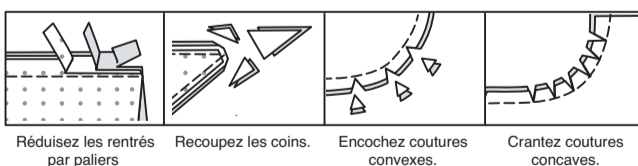
**INFORMATION DE COUTURE**

**LÉGENDE DES CROQUIS**



**RENTRÉS DE COUTURE**

Utilisez des rentrés de 1.5 cm sauf indiqué différemment.



**ÉPINGLER ET AJUSTER**  
Épinglez ou bâtissez les coutures, ENDROIT CONTRE ENDROIT, en faisant coïncider les repères. Ajustez le vêtement avant de piquer les coutures principales.

**PRESSAGE**

Pressez les rentrés de couture ensemble; puis ouvrez-les au fer sauf indiqué différemment. Crantez-les si nécessaire de sorte qu'ils restent à plat.

**GLOSSAIRE**

Les termes de couture imprimés en **CARACTÈRES GRAS** ont l'aide d'une Vidéo de Tutoriel de couture. Scannez le CODE QR pour regarder les vidéos :  
**MANCHE** – reportez-vous à la vidéo **Emmanchures/Manches : “coudre des manches montées”**.  
**PIQUER LE BORD** – reportez-vous à la vidéo **Points à la machine : “comment piquer le bord”**.  
**SOUS-PIQUER** – reportez-vous à la vidéo **Points à la machine : “comment faire une sous-piçure”**.  
**PIQUER DANS LE SILLON** – reportez-vous à la vidéo **Points à la machine : “comment piquer dans le sillon”**.  
**PIÇURE DE SOUTIEN** – reportez-vous à la vidéo **Points à la machine : “comment faire une piçure de soutien”**.  
**SURPIQUER** – reportez-vous à la vidéo **Points à la machine : “comment faire une surpiçure”**.  
**POINTS COULÉS** - Glissez l'aiguille dans le bord plié et faites un point au-dessous dans le tissu, ne prenant qu'un seul fil.

**TUTORIELS DE COUTURE**



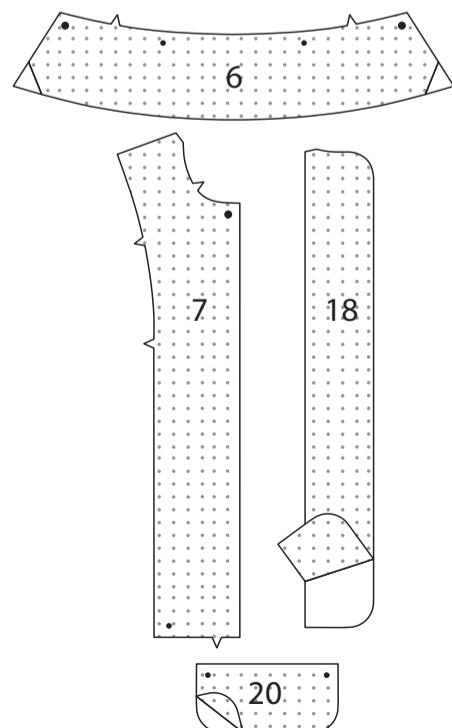
Développez vos compétences en regardant des vidéos courtes et faciles à suivre sur [simplicity.com/sewingtutorials](http://simplicity.com/sewingtutorials).

**INSTRUCTIONS DE COUTURE**

**NOTE** : Au-dessous de chaque sous-titre, les croquis montrent le premier modèle, sauf indiqué différemment.

**VESTE A, B, C**  
**ENTOILAGE**

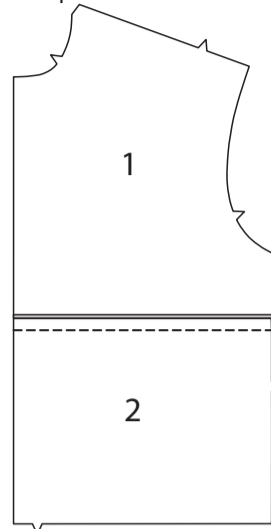
Biaisez les coins de l'ENTOILAGE, comme illustré. Faites adhérer l'entoilage sur l'envers de chaque pièce correspondante en TISSU, en suivant la notice d'utilisation.



**DEVANT SUPÉRIEUR ET INFÉRIEUR**

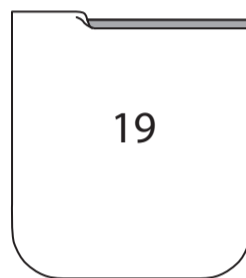
**MODÈLES A, B**

Endroit contre endroit, épinglez le DEVANT SUPÉRIEUR (1) sur le DEVANT INFÉRIEUR (2). Piquez ; pressez les coutures vers le devant supérieur.

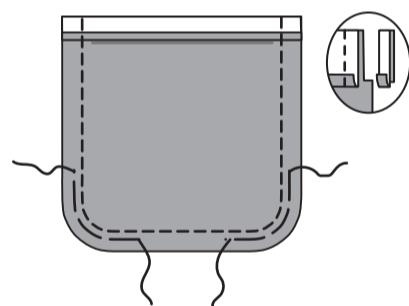


**MODÈLE C**

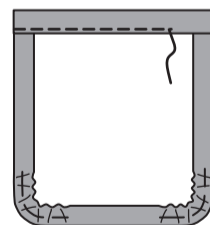
Rentrez au fer 6 mm sur le bord supérieur de la POCHE (19).



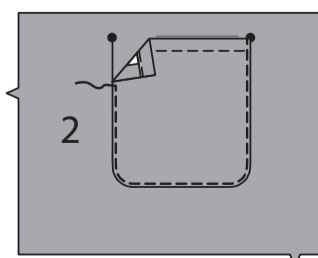
Retournez le bord supérieur vers l'extérieur le long de la ligne de pliure, en formant la parementure. Piquez le long de la ligne de couture sur les bords non finis. Pour soutenir le bord arrondi de la poche, piquez 6 mm à l'INTÉRIEUR de la ligne de couture, à grands points. Coupez le rentré de la zone de la parementure à 6 mm.



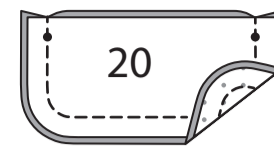
Retournez les coins à l'ENDROIT, en retournant la parementure vers l'ENVERS ; pressez, en rentrant au fer les bords non finis le long de la piçure. Tirez sur le fauil pour donner forme à la courbe. Pour supprimer le volume, coupez l'ampleur en faisant des encoches sur le rentré le long des courbes aussi loin que le fauil. Piquez la parementure près du bord intérieur.



Sur l'endroit, épinglez la poche sur le DEVANT INFÉRIEUR (2) le long de la ligne de poche, en faisant coïncider les grands cercles. Piquez près des côtés et du bord inférieur.



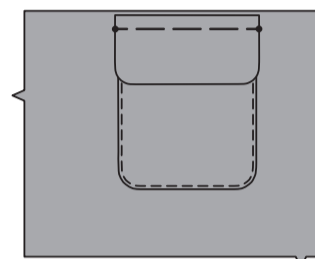
Pour chaque poche, endroit contre endroit, épinglez le RABAT (20) entoilé sur le rabat non entoilé. Piquez le bord des côtés et inférieur. Égalisez la couture ; crantez les courbes.



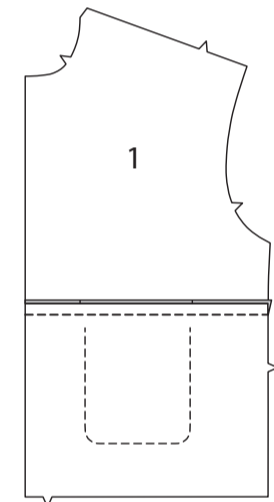
Retournez à l'endroit ; pressez. Bâtissez les bords non finis.



Sur l'endroit, épinglez le côté non entoilé du rabat sur le bord supérieur du devant inférieur, en faisant coïncider les petits cercles, ayant les bords non finis au même niveau. Bâtissez.

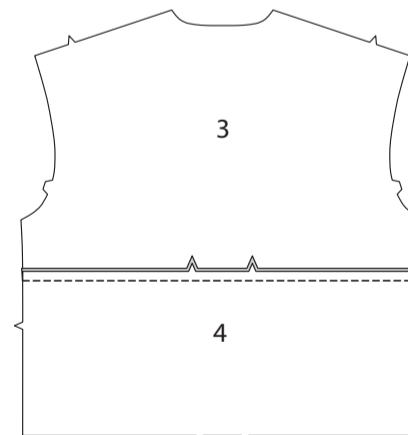


Endroit contre endroit, épinglez le DEVANT SUPÉRIEUR (1) sur le devant inférieur. Piquez ; pressez les coutures vers le devant supérieur.



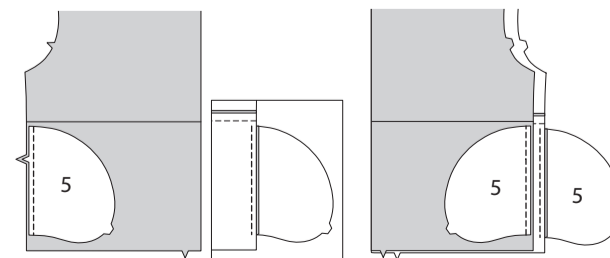
**DOS ET COUTURES RESTANTES**

Endroit contre endroit, épinglez le DOS SUPÉRIEUR (3) sur le DOS INFÉRIEUR (4), en faisant coïncider les encoches. Piquez. Pressez les coutures vers le dos supérieur.



**MODÈLES A, B**

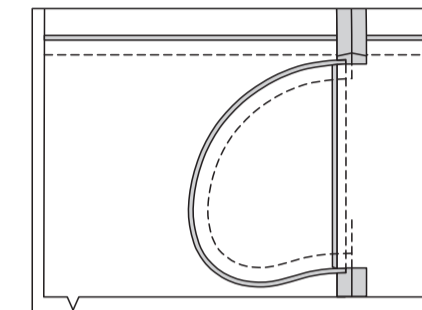
Piquez une pièce de la POCHE (5) et chaque pièce du devant et dos sur chaque côté, en prenant un rentré de 1 cm. Pressez les coutures vers les poches.



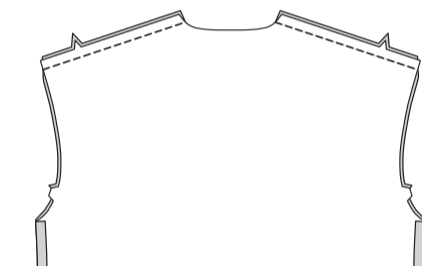
Épinglez le devant et le dos sur les côtés. Piquez, en laissant libre entre les grands cercles. Piquez les bords de la poche ensemble sur les coutures latérales.



Crantez les rentrés du dos au-dessus et au-dessous des poches. Retournez les poches vers le devant le long des lignes de couture ; pressez.

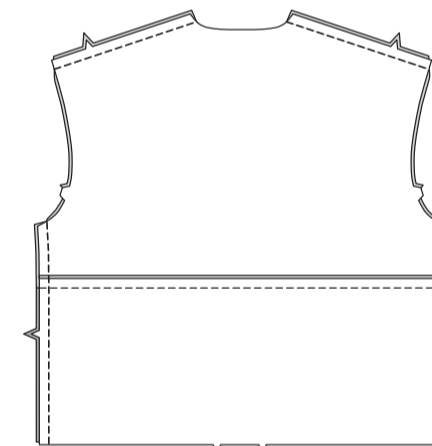


Piquez le dos et le devant sur les épaules.



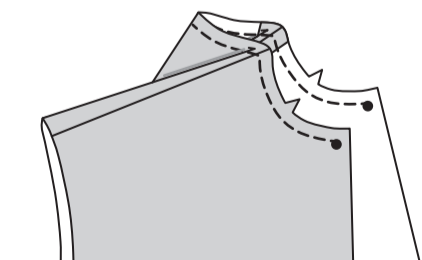
**MODÈLE C**

Piquez le dos et le devant sur les épaules et les côtés.

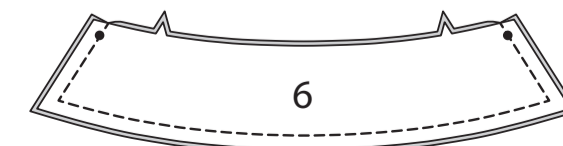


**COL A**

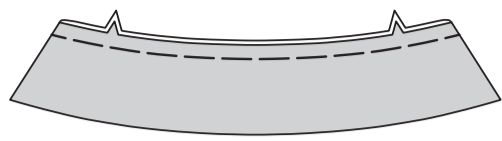
Faites une PIÇURE DE SOUTIEN sur le bord de l'encolure de la veste entre les cercles.



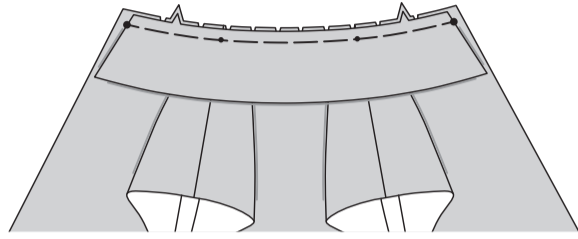
Piquez les pièces du COL (6), endroit contre endroit, en laissant le bord à encoche ouvert. Égalisez la couture.



Retournez à l'endroit ; pressez. Bâissez les bords non finis.

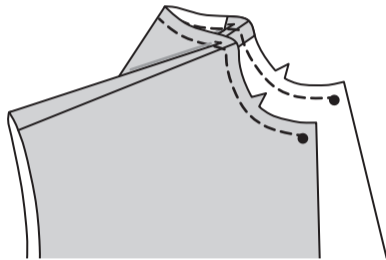


Épinglez le col sur le bord de l'encolure de la veste, côté entoilé vers le haut, en faisant coïncider les milieux dos, les grands cercles et les petits cercles avec les coutures d'épaule, en crantant le bord de l'encolure de la veste si nécessaire. Bâissez.

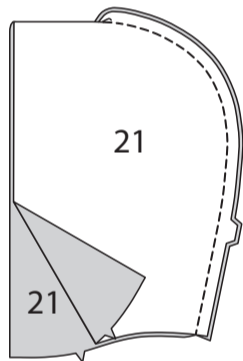


### CAPUCHE C

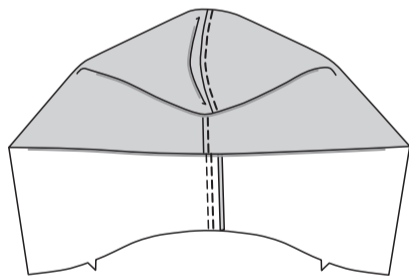
Faites une **PIQÛRE DE SOUTIEN** sur le bord de l'encolure de la veste entre les cercles.



Endroit contre endroit, piquez les pièces de la CAPUCHE (21) ensemble au niveau du milieu du dos. Pressez la couture vers le dos gauche.

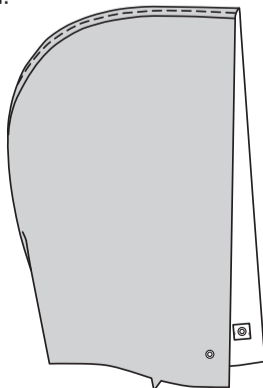


**SURPIQUEZ** le dos gauche à 6 mm de la couture.

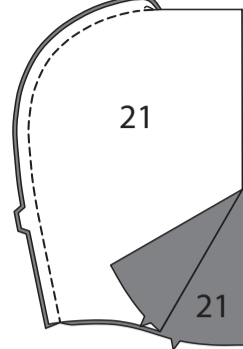


Pour renforcer le dessous du petit cercle sur la capuche, coupez deux morceaux de coupon d'entoilage de 2 cm x 2 cm. Sur l'envers, centrez le coupon par-dessus les petits cercles. Faites adhérer en place, en suivant la notice d'utilisation.

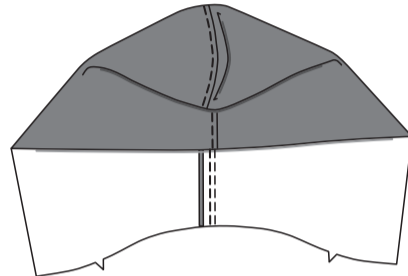
Sur l'endroit, posez les œillets sur le bord du devant de la capuche, en centrant par-dessus les petits cercles, en suivant la notice d'utilisation.



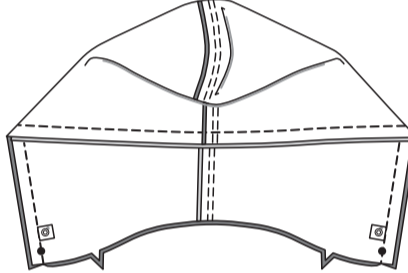
Pour la doublure, piquez les pièces de la capuche en **CONTRASTE** (21) ensemble au niveau du milieu du dos. Pressez la couture vers le dos gauche.



**SURPIQUEZ** le dos gauche à 6 mm de la couture.

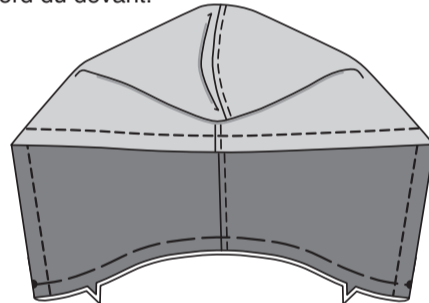


Épinglez la doublure sur la capuche, endroit contre endroit, en faisant coïncider les coutures et les cercles. Piquez les bords du devant ; coupez la couture à 6 mm.

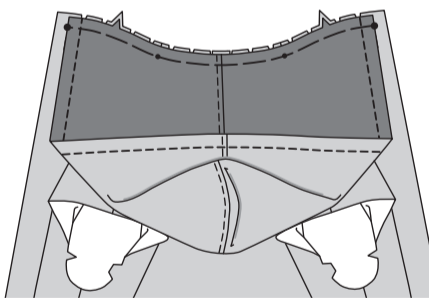


Retournez à l'endroit ; pressez.

Épinglez la doublure sur la capuche, envers contre envers. Bâissez les bords non finis. Pour former la coulisse, piquez à 2 cm du bord du devant.

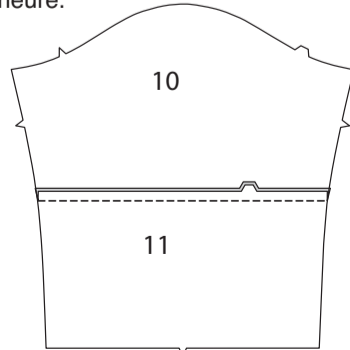


Endroit contre endroit, épinglez la capuche sur le bord de l'encolure de la veste, en faisant coïncider les milieux du dos, les grands cercles et les petits cercles avec les coutures d'épaule, en crantant le bord de l'encolure de la veste si nécessaire. Bâissez.

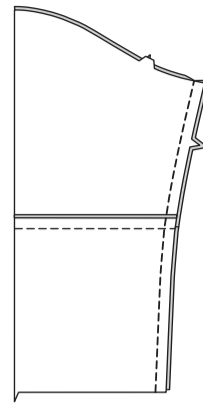


### MANCHE

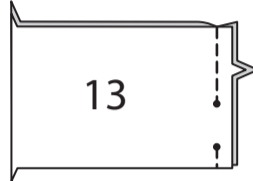
Endroit contre endroit, épinglez la **MANCHE SUPÉRIEURE** (10) sur le bord supérieur de la **MANCHE INFÉRIEURE** (11), en faisant coïncider les encoches. Pressez la couture vers la manche supérieure.



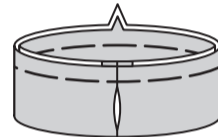
Piquez la couture de manche.



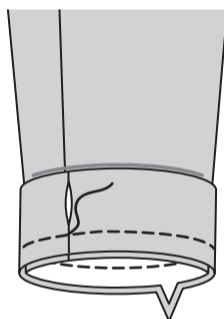
Endroit contre endroit, épinglez les extrémités de la **COULISSE DE MANCHE** (13), en faisant coïncider les encoches et les cercles. Piquez, en laissant libre entre les cercles. Piquez au point arrière sur les cercles pour renforcer la couture. Ouvrez la couture au fer.



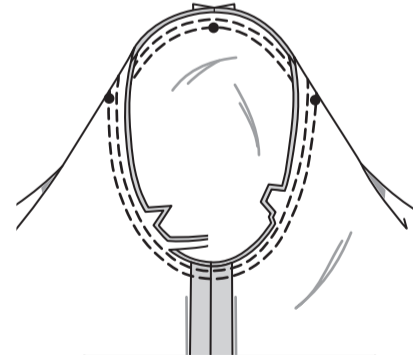
Pliez la coulisse en deux dans le sens de la longueur, envers contre envers, en faisant coïncider les encoches et les coutures, ayant les bords non finis au même niveau. Pressez ; bâissez les bords non finis.



Sur l'endroit, épinglez la coulisse sur le bord inférieur de la manche, en faisant coïncider les encoches et les coutures, ayant l'ouverture vers la partie supérieure. Bâissez.

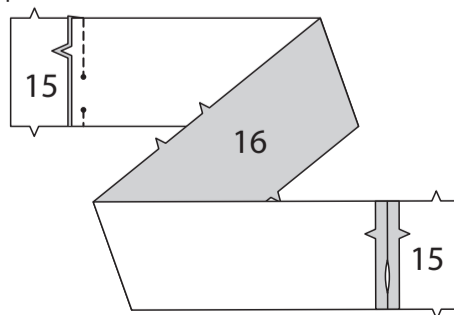


Endroit contre endroit, épinglez la **MANCHE** sur l'emmanchure avec le petit cercle du milieu sur la couture d'épaule, en faisant coïncider les coutures de dessous de bras, les encoches et les petits cercles restants. Bâissez ; piquez, puis piquez à 6 mm du rentré. Égalisez près de la seconde piqûre. Retournez les rentrés vers la manche.

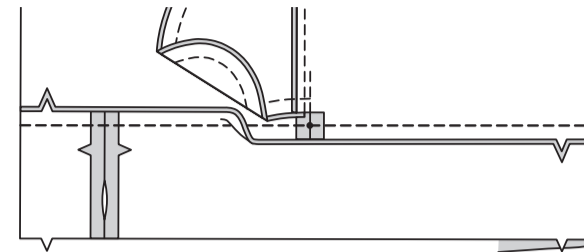


### COULISSE ET BANDE DEVANT

Endroit contre endroit, épinglez la **COULISSE** (16) sur la **BANDE DEVANT** (15), en faisant coïncider les encoches, les petits cercles et les lignes de pliure. Piquez, en laissant libre entre les petits cercles. Ouvrez les coutures au fer.

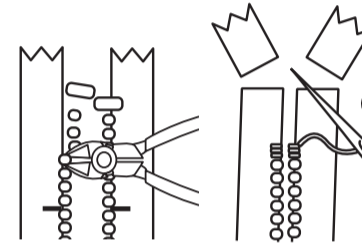


Épinglez la coulisse/bande devant sur le bord inférieur de la veste, en faisant coïncider les encoches, les milieux du dos et les cercles avec les coutures latérales. Piquez. Relevez la couture au fer, en rabattant la coulisse/bande devant.

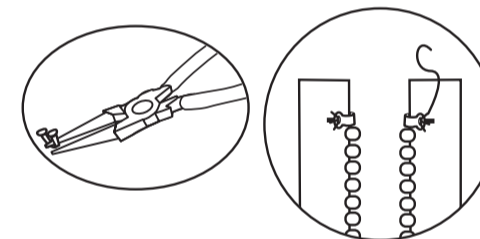


### FERMETURE À GLISSIÈRE

**NOTE** : Il peut être nécessaire de raccourcir la fermeture à glissière. Pour faire un nouvel arrêt de fermeture, placez la fermeture le long du bord de l'ouverture du devant et la bande avec l'arrêt inférieur légèrement au-dessus du grand cercle sur la bande devant. Marquez l'emplacement du nouvel arrêt légèrement au-dessous du grand cercle supérieur.



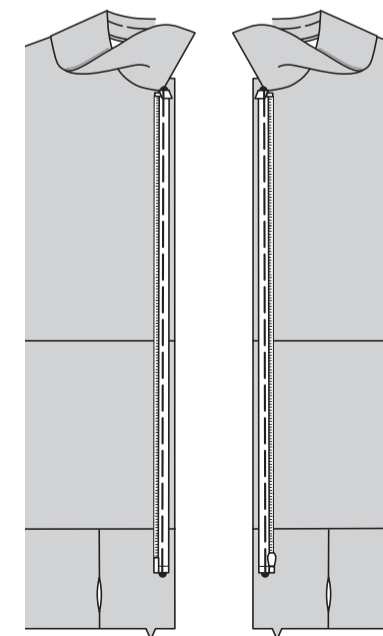
Enlevez les dents de la fermeture au-dessus de la marque pour le nouvel arrêt de fermeture. Utilisez des pinces pour courber le nouvel arrêt sur la nouvelle marque du ruban.



Ouvrez et séparez la fermeture à glissière. Sur l'endroit, épinglez la fermeture (vers le bas) sur le devant droit le long du bord de l'ouverture du devant entre les grands cercles, en plaçant les dents de la fermeture à 6 mm par-dessus la ligne de couture, comme illustré.

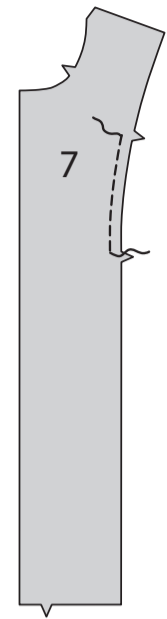
Retournez le bord supérieur du ruban de la fermeture en diagonale sur le grand cercle supérieur et cousez à la main en place. Bâissez la fermeture en place.

Épinglez/bâissez de la même façon l'autre côté de la fermeture sur le devant gauche.

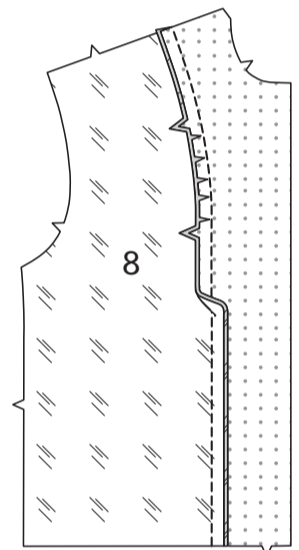


### PAREMENTURE DEVANT ET DOUBLURE

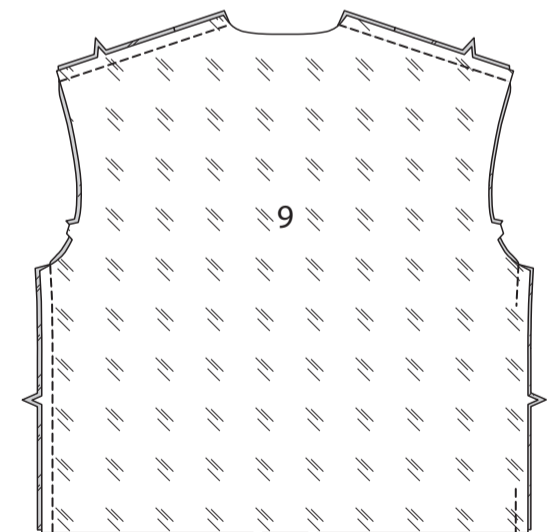
Faites une **PIQÛRE DE SOUTIEN** sur le bord intérieur de la **PAREMENTURE DEVANT** (7) entre les encoches.



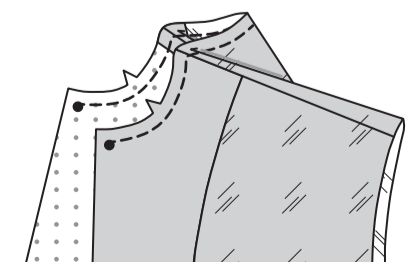
Piquez la **DOUBLURE DEVANT** (8) sur la parementure devant, endroit contre endroit, en faisant coïncider les encoches, en crantant la parementure si nécessaire. Pressez les coutures vers la doublure.



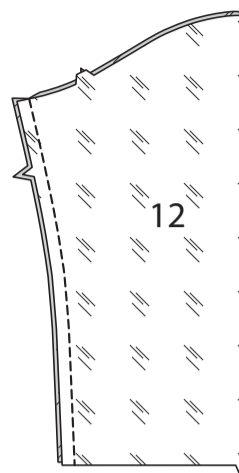
Piquez la **DOUBLURE DOS** (9) et la parementure devant/doublure sur les épaules et les côtés, en laissant une ouverture sur une couture latérale assez grande pour retourner.



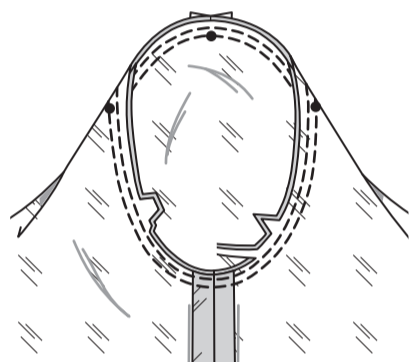
Faites une **PIQÛRE DE SOUTIEN** sur le bord de l'encolure de la parementure/doublure entre les cercles.



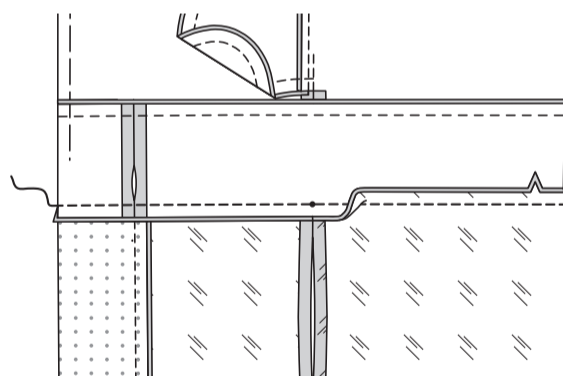
Piquez la couture de la DOUBLURE DE MANCHE (12).



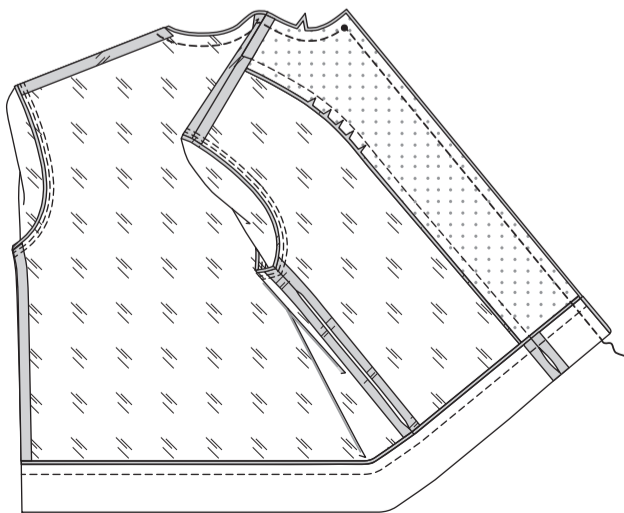
Endroit contre endroit, épinglez la doublure de **MANCHE** sur l'emmanchure avec le petit cercle du milieu sur la couture d'épaule, en faisant coïncider les coutures de dessous de bras, les encoches et les petits cercles restants. Bâissez ; piquez, puis piquez à 6 mm du rentré. Égalisez près de la seconde piqûre. Retournez les rentrés vers la doublure de manche.



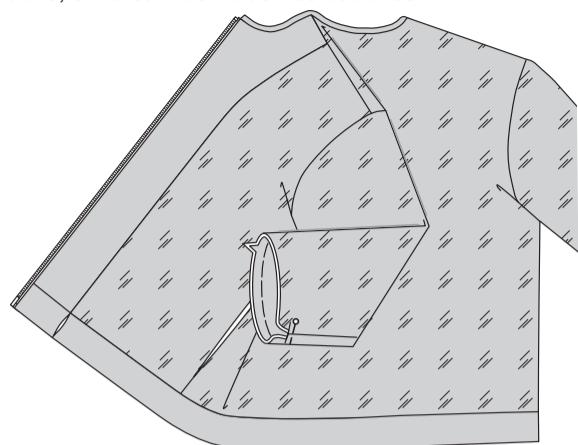
Endroit contre endroit, épinglez le bord inférieur de la parementure/doublure devant sur le bord inférieur de la bande devant/coulisse, en faisant coïncider les encoches, les milieux du dos et les cercles avec les coutures latérales. Piquez. Pressez la couture vers le haut.



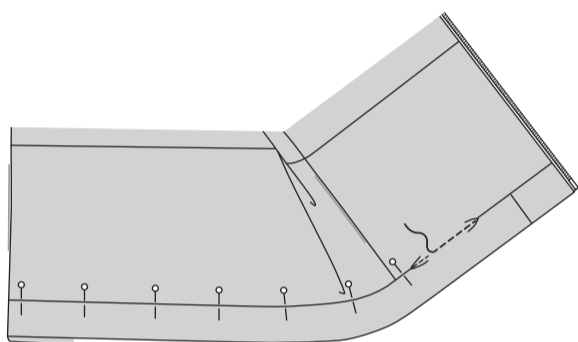
Endroit contre endroit, épinglez la parementure/doublure sur la veste, en faisant coïncider les milieux du dos, les grands cercles et les coutures, en pliant la bande devant/coulisse sur la ligne de pliure. Piquez les bords du devant et de l'encolure, en utilisant un pied à fermeture. Crantez le bord de l'encolure.



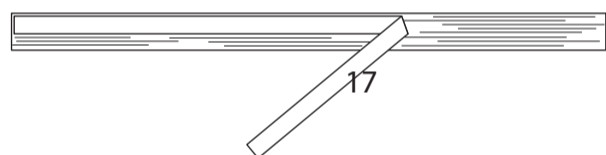
Retournez la veste à l'endroit. Pressez, en amenant les bords de la coulisse/bande l'un sur l'autre. Envers contre envers, épinglez ensemble le bord inférieur de la manche et de la doublure, en faisant coïncider les coutures.



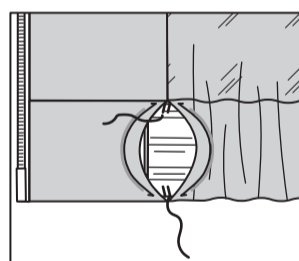
En travaillant sur l'endroit de la veste, épinglez les bords de la coulisse ensemble le long de la couture de doublure, en maintenant la doublure à l'opposé. « **PIQUEZ LA COULISSE DANS LE SILLON** », (dans le sillon où le devant inférieur se rejoigne avec la coulisse), en veillant à prendre uniquement l'épaisseur de dessous de la coulisse entre les coutures de la bande dans la piqûre.



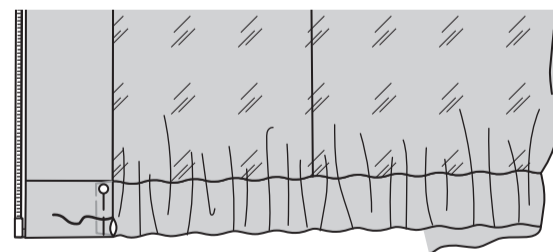
Coupez un morceau d'élastique en utilisant la pièce du patron **GUIDE POUR ÉLASTIQUE DU BORD INFÉRIEUR (17)**.



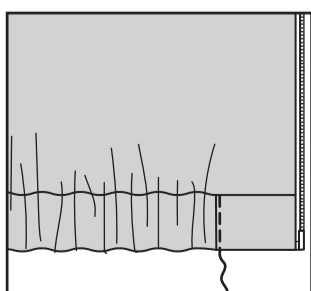
Insérez l'élastique dans l'ouverture de la coulisse/bande devant, ayant les extrémités étendues 1.5 cm au-delà de l'ouverture. Bâissez uniquement le rentré.



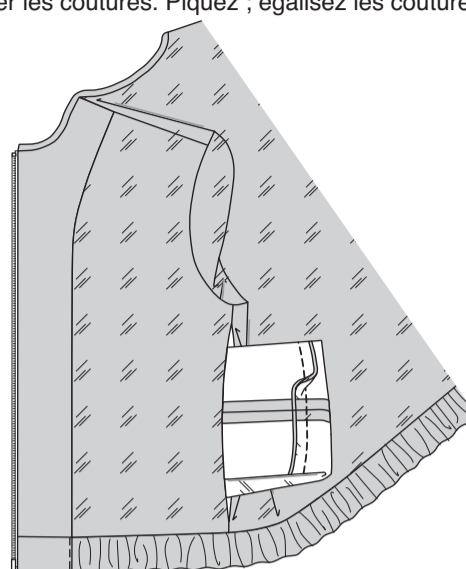
Cousez les bords de l'ouverture de la coulisse/bande devant ensemble aux **POINTS COULÉS**.



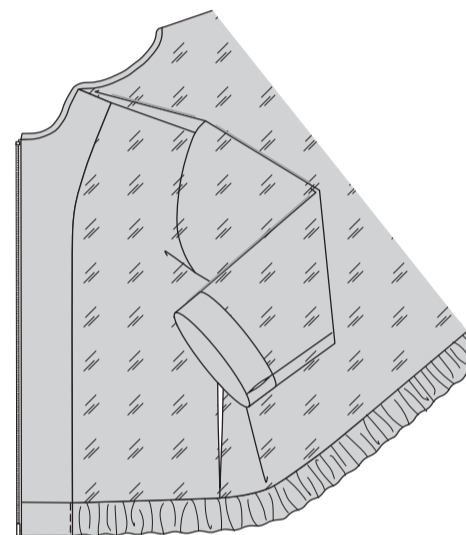
Sur l'endroit, piquez le long des coutures de la bande devant, en piquant à travers toute l'épaisseur.



Tirez sur la manche à travers l'ouverture du côté et enlevez les épingles. Puis épinglez le bord non fini de la manche, sur la doublure de manche, endroit contre endroit, en faisant coïncider les coutures. Piquez ; égalisez les coutures.



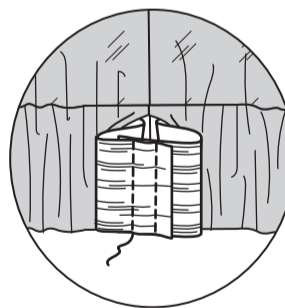
Retournez la manche à l'endroit, en rabattant la coulisse ; pressez.



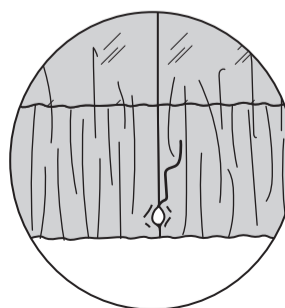
Coupez deux morceaux d'élastique, chacun en utilisant la pièce du patron du **GUIDE POUR ÉLASTIQUE DE LA MANCHE (14)**.



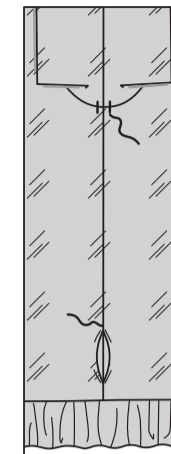
Insérez l'élastique dans l'ouverture de la coulisse. Superposez les extrémités et fixez-les en utilisant une épingle de sûreté. Essayez et ajustez. Piquez solidement les extrémités de l'élastique ensemble.



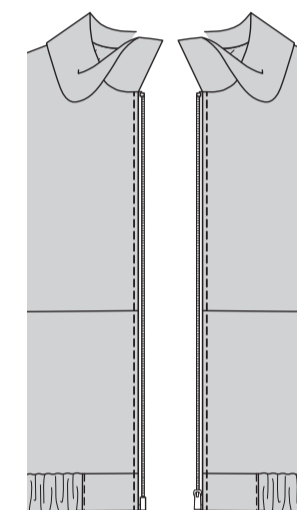
Cousez les bords de l'ouverture de la coulisse ensemble aux **POINTS COULÉS**. Distribuez l'ampleur également. **ASTUCE** - pour vous assurer que l'élastique ne soit pas tordu au moment de porter le vêtement, piquez à travers toute l'épaisseur de la coulisse dans le sillon de la couture.



Cousez les bords de l'ouverture de la couture du côté de la doublure ensemble aux **POINTS COULÉS**. Bâissez la veste sur la doublure sur l'union des coutures de dessous de bras et de la manche.

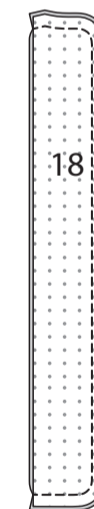


**SURPIQUEZ** à 6 mm le long des bords du devant de la veste.



### PATTE B, C

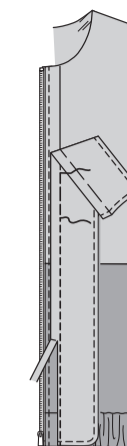
Piquez les pièces de la **PATTE (6)**, endroit contre endroit, en laissant le bord droit libre ; égalisez la couture.



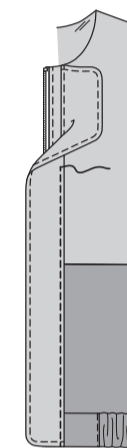
Retournez à l'endroit ; pressez. Bâissez ensemble les bords non finis. **SURPIQUEZ** à 6 mm le long du bord fini.



Ayant le côté entoilé vers le haut, épinglez la patte sur le devant gauche, avec la ligne de couture le long de la ligne d'emplacement, vers le bord du devant, ayant les extrémités courtes au même niveau. Bâissez. Piquez la patte le long de la ligne de couture. Coupez la couture à un peu moins de 6 mm, en veillant à ne pas couper le devant.



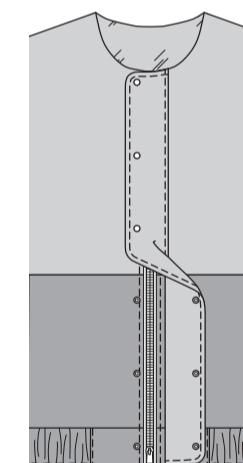
Retournez la patte vers le devant, en couvrant la couture ; pressez. **SURPIQUEZ** la patte à 6 mm de la couture, en piquant à travers toute l'épaisseur.



### FINITION

#### MODÈLES B, C

En maintenant les devants libres, sur l'endroit, appliquez les boutons-pression femelles sur la patte devant, en centrant par-dessus les petits cercles, en suivant la notice d'utilisation. Cousez les boutons-pression mâles sur le devant droit, en centrant par-dessus les petits cercles, en suivant la notice d'utilisation.



#### MODÈLE C

Coupez une pièce de cordon acheté de 115 cm de longueur. Insérez le cordon dans un œillet de la capuche, en sortant sur l'œillet opposé, ayant les extrémités au même niveau. Nouez les extrémités.

