

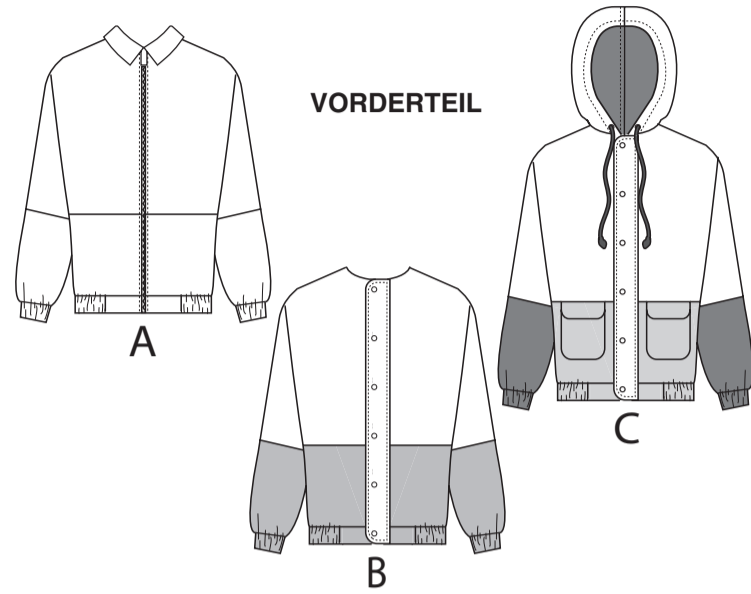
M8440

McCall's®

SEITE 1 SEITEN 4

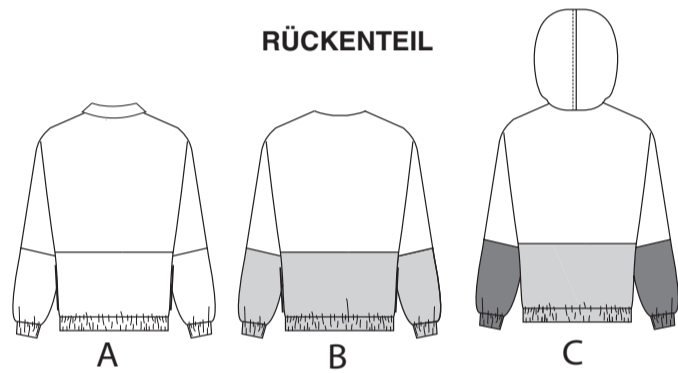
Deutsch

1-800-782-0323



VORDERTEIL

B



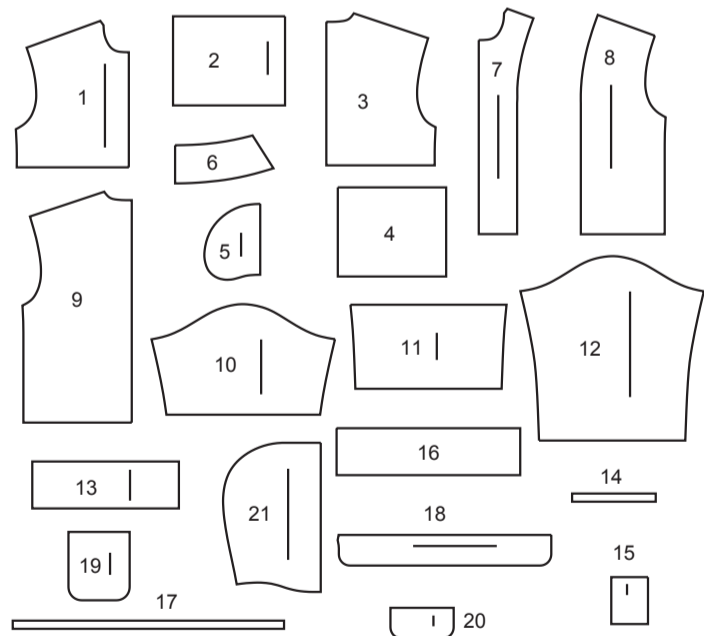
RÜCKENTEIL

A

B

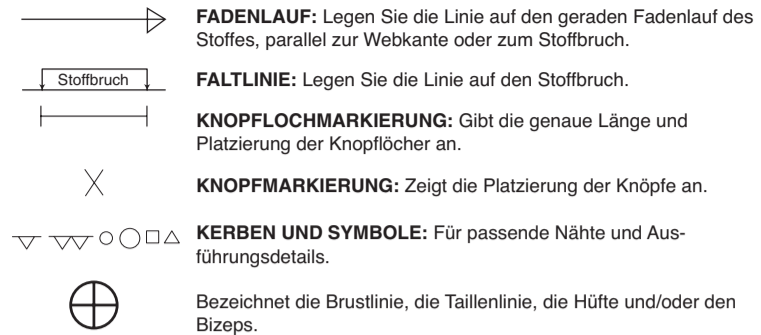
C

21 SCHNITTEILE



- 1 OBERES VORDERTEIL - A,B,C
- 2 UNTERES VORDERTEIL - A,B,C
- 3 OBERES RÜCKENTEIL - A,B,C
- 4 UNTERES RÜCKENTEIL - A,B,C
- 5 TASCHE - A,B,C
- 6 KRAGEN - A
- 7 VORDERER BESATZ - A,B,C
- 8 VORD. FUTTER - A,B,C
- 9 RÜCKW. FUTTER - A,B,C
- 10 OBERÄRMEL - A,B,C
- 11 UNTERÄRMEL - A,B,C
- 12 ÄRMELFUTTER - A,B,C
- 13 ÄRMELTUNNEL - A,B,C
- 14 GUMMIFÜHRUNG FÜR ÄRMEL - A,B,C
- 15 VORDERES BAND - A,B,C
- 16 TUNNEL - A,B,C
- 17 GUMMIFÜHRUNG FÜR UNTERE KANTE - A,B,C
- 18 LASCHE - B,C
- 19 TASCHE - C
- 20 Klappe - C
- 21 KAPUZE - C

MUSTERMARKIERUNGEN



**FADENLAUF:** Legen Sie die Linie auf den geraden Fadenlauf des Stoffes, parallel zur Webkante oder zum Stoffbruch.

**FALTLINIE:** Legen Sie die Linie auf den Stoffbruch.

**KNOPFLOCHMARKIERUNG:** Gibt die genaue Länge und Platzierung der Knopflöcher an.

**KNOPFMARKIERUNG:** Zeigt die Platzierung der Knöpfe an.

**KERBEN UND SYMBOLE:** Für passende Nähte und Ausführungsdetails.

Bezeichnet die Brustlinie, die Taillinie, die Hüfte und/oder den Bizeps. Die Maße beziehen sich auf den Umfang des fertigen Kleidungsstücks (Körpermaß + Trageerleichterung + Design-Erleichterung). Passen Sie das Schnittmuster bei Bedarf an. Die Maße schließen Falten, Biesen, Abnäher und Nahtzugaben aus.

**NAHTZUGABE:** 1.5 cm enthalten, sofern nicht anders angegeben, aber nicht auf dem Gewebe aufgedruckt.

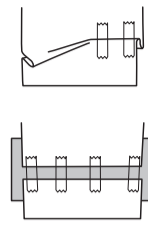
GEGEBENENFALLS ANPASSEN

Verlängern oder verkürzen Sie an den Anpassungslinien (=) oder an den auf dem Muster angegebenen Stellen. Wenn eine größere Länge hinzugefügt wird, müssen Sie eventuell zusätzlichen Stoff kaufen.

**ZUM VERKÜRZEN:** Falten Sie entlang der Anpassungslinie. Machen Sie eine Falte mit der Hälfte der benötigten Menge. Aufkleben.

**ZUM VERLÄNGERN:** Schneiden Sie zwischen den Anpassungslinien. Verteilen Sie den Betrag nach Bedarf, halten Sie die Kanten parallel. Kleben Sie über das Papier.

Wenn die Änderungslinien nicht auf dem Gewebe liegen, verlängern oder kürzen Sie an der unteren Kante.

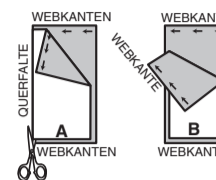


**SCHRUMPFEN** Sie den **STOFF**, wenn er nicht als vorgeschrumpt gekennzeichnet ist. Drücken Sie.

**KREISEN** Sie die **ZEICHNUNG** für Modell, Größe, Stoffbreite. Verwenden Sie das Auflageplan **MIT STRICHRICHTUNG** für Stoffe mit Einwegmustern, Strichrichtung, Flor oder Oberflächenschattierung. Da die meisten Maschenwaren Oberflächenschattierungen aufweisen, wird ein Auflageplan mit Strichrichtung verwendet.

Für **DOPPELTE DICKE (MIT STOFFBRUCH)** - falten Sie den Stoff rechts auf rechts.

**\*DOPPELTE DICKE (OHNE STOFFBRUCH)** - Für Stoffe mit Strichrichtung falten Sie den Stoff quer, rechts auf rechts. Markieren Sie wie gezeigt. Schneiden Sie entlang der Querfalte des Stoffes (A). Drehen Sie die obere Lage um 180°, so dass die Pfeile in die gleiche Richtung zeigen, und legen Sie über die untere Lage, rechts auf rechts (B).



★ Schneiden Sie zuerst die anderen Teile aus, so dass genügend Stoff zum Zuschneiden dieses Teils vorhanden ist. Öffnen Sie den Stoff. Schneiden Sie bei "Schnitt 1"-Teilen das Teil einmal auf einer einzelnen Dicke mit der Stoffseite nach oben auf der rechten Seite des Stoffes zu.

Das Schnittmuster kann Schnittlinien für mehrere Größen enthalten. Wählen Sie die richtige Schnittlinie oder die Schnittmusterlinie für Ihre Größe aus.

Legen Sie vor dem **SCHNEIDEN** alle Teile entsprechend dem Auflageplan auf den Stoff. Stecken Sie. (Die **Auflagepläne** zeigen die ungefähre Position der Schnittmusterlinie; die Position kann je nach Schnittmustergröße variieren.) Schneiden Sie **GENAU** aus, indem Sie die Kerben nach außen schneiden.

Bevor Sie das Schnittmuster entfernen, **ÜBERTRAGEN SIE DIE MARKIERUNGEN** und Konstruktionslinien auf die linke Seite des Stoffes, indem Sie die Methode mit Nadel und Kreidestift oder Pauspapier und Schneiderrad verwenden. Markierungen, die auf der rechten Seite des Stoffes benötigt werden, sollten Faden nachgezeichnet werden.

**HINWEIS:** Kästchen mit gestrichelten Linien (a1 b1 c1) in den Auflageplänen stellen Teile dar, die nach den angegebenen Maßen geschnitten wurden.

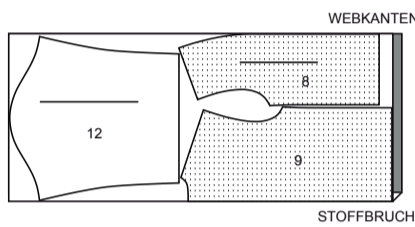
ZUSCHNITTPLÄNE

RECHTE MUSTERSEITE	LINKE MUSTERSEITE	RECHTE STOFFSEITE	LINKE STOFFSEITE

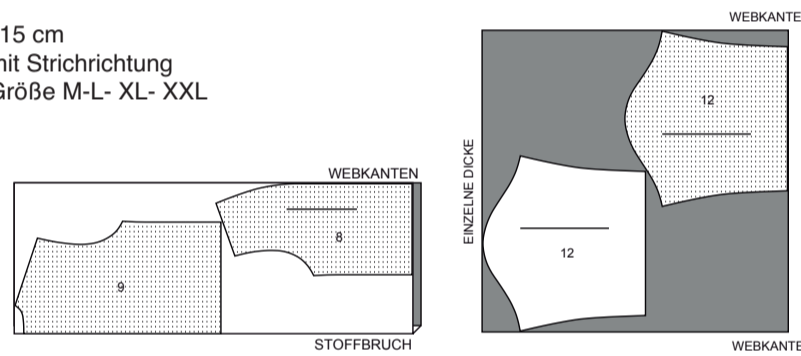
FUTTER A,B,C

Teile: 8,9,12

115 cm mit Strichrichtung Größen XS - S



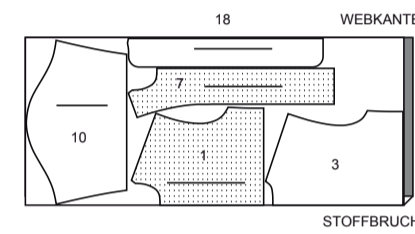
115 cm mit Strichrichtung Größe M-L- XL- XXL



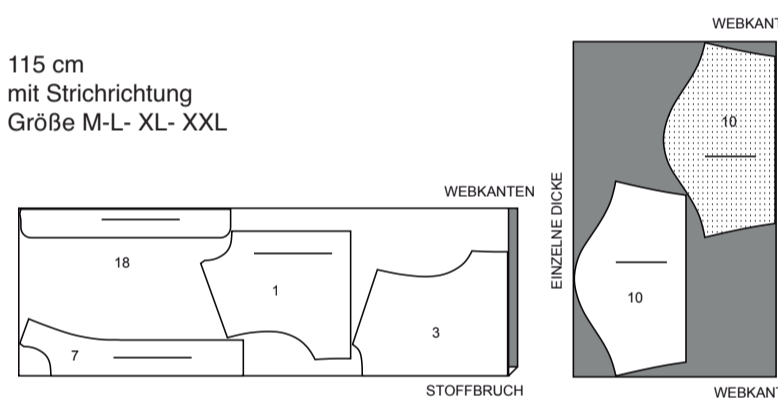
JACKE B

Teile: 1,3,7,10,18

115 cm mit Strichrichtung Größen XS - S



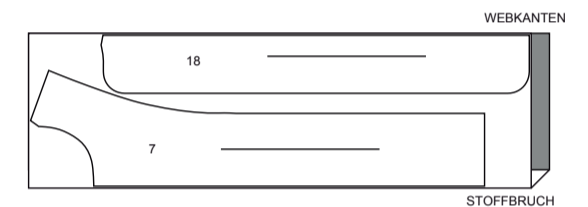
115 cm mit Strichrichtung Größe M-L- XL- XXL



EINLAGE B

Teile: 7,18

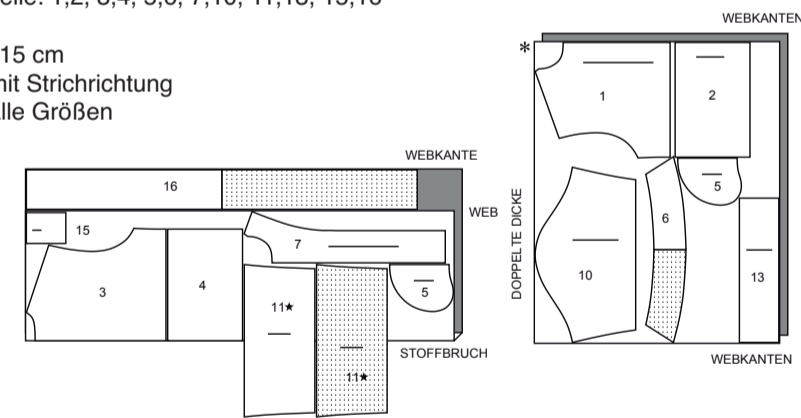
51 cm alle Größen



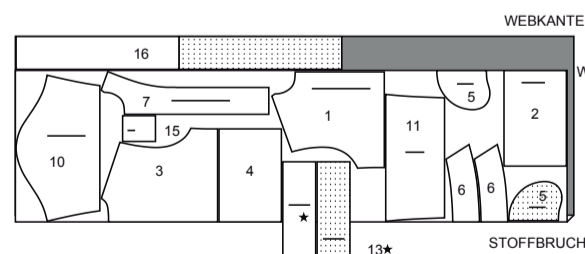
JACKE A

Teile: 1,2, 3,4, 5,6, 7,10, 11,13, 15,16

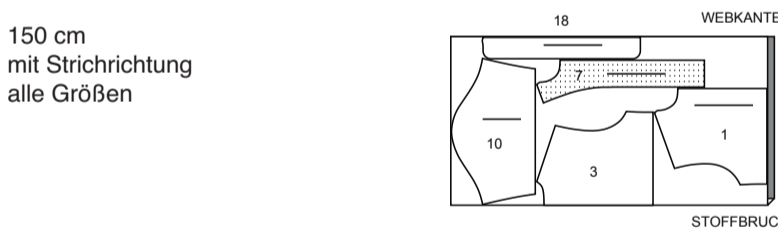
115 cm mit Strichrichtung alle Größen



150 cm mit Strichrichtung alle Größen



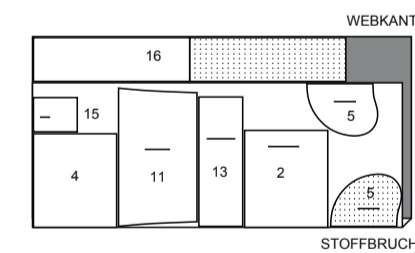
150 cm mit Strichrichtung alle Größen



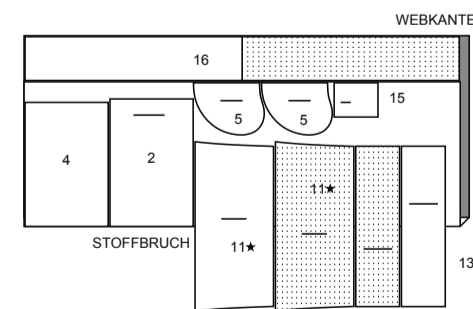
GARNITURSTOFF

Teile: 2,4,5,11,13,15,16

115 cm mit Strichrichtung Größen XS - S



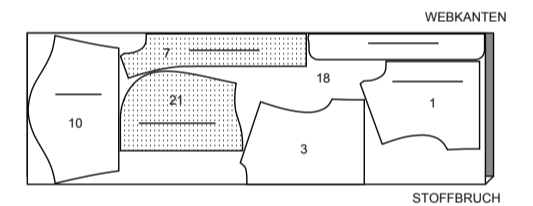
115 cm mit Strichrichtung Größe M-L- XL- XXL



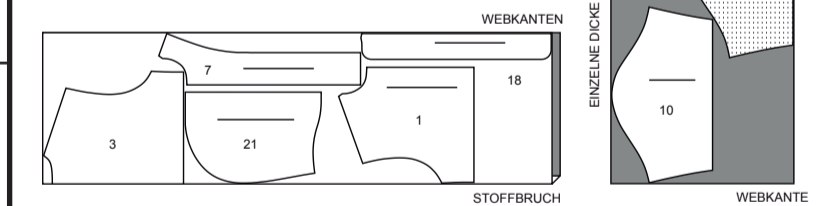
JACKE C

Teile: 1,3,7,10,18,21

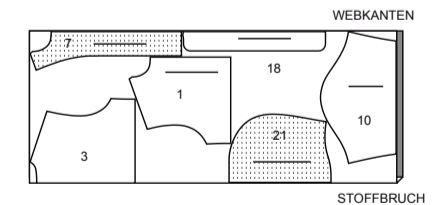
115 cm mit Strichrichtung Größen XS - S



115 cm mit Strichrichtung Größe M-L- XL- XXL



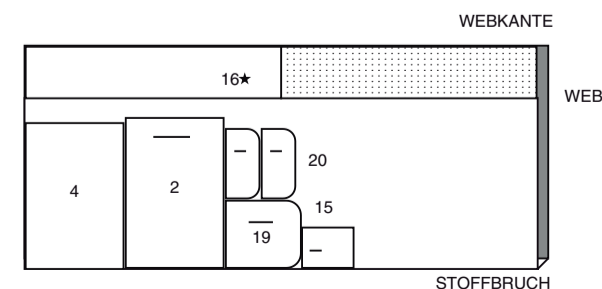
150 cm mit Strichrichtung alle Größen



GARNITURSTOFF 1

Teile: 2,4,15,16,19,20

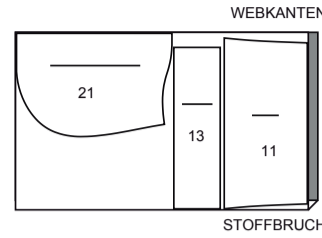
115 cm mit Strichrichtung alle Größen



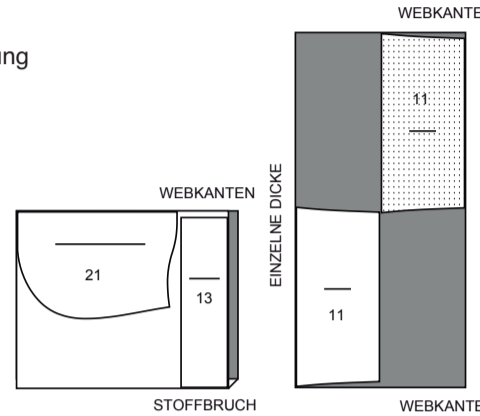
**GARNITURSTOFF 2**

Teile: 11,13,21

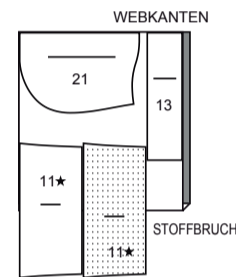
115 cm  
mit Strichrichtung  
Größen XS- S-M-L-XL



115 cm  
mit Strichrichtung  
Größe XXL



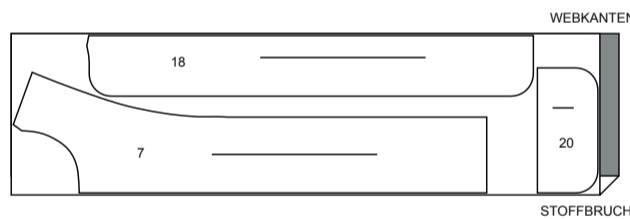
150 cm  
mit Strichrichtung  
alle Größen



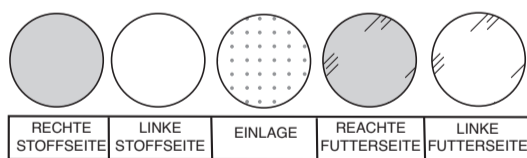
**EINLAGE C**

Teile: 7,18,20

51 cm  
alle Größen

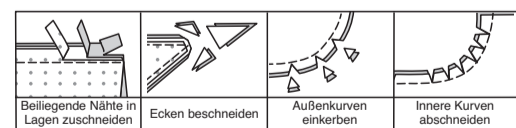


**NÄHINFORMATIONEN  
STOFFSCHLÜSSEL**



**NAHTZUGABEN**

Es sind 1.5 cm Nahtzugaben im Schnittmuster berücksichtigt, sofern nicht anders angegeben.



**STECKEN UND ANPASSEN**

Stecken oder heften Sie die Nähte, RECHTS AUF RECHTS, mit passenden Einkerbungen. Passen Sie das Kleidungsstück an, bevor Sie die Hauptnähte nähen.

**BÜGELN**

Bügeln Sie die Nahtzugaben flach; öffnen Sie sie dann, sofern nicht anders angegeben. Stecken Sie wo nötig, damit sie flach liegen.

**GLOSSAR**

Für Nähmethoden in **FETT** gedruckter Schrift ist ein Video mit Nähanleitung verfügbar. Scannen Sie den QR CODE, um die Videos anzusehen:

**ÄRMEL** - siehe Armlöcher/Ärmel: Video "Ärmel einnähen"  
**KNAPPKANTIG STEPPEN** - siehe Maschinestiche: Video "Wie man knappkantig steppt".

**UNTERSTEPPEN** - siehe Maschinestiche: Video "Wie man untersteppt".

**IN DER RILLE NÄHEN** - siehe Maschinestiche: Video "Wie man in der Rille näht".

**FESTSTEPPEN** - siehe Maschinestiche: Video "Wie man einen Steppstich macht".

**ABSTEPPEN** - siehe Maschinestiche: Video "Wie man absteppt".

**SÄUMEN**- Nadel durch eine gefaltete Kante schieben, dann einen Faden des darunter liegenden Stoffes aufnehmen.

**NÄHTUTORIALS**



Erweitern Sie Ihre Fähigkeiten durch kurze, leicht verständliche Videos unter [simplicity.com/sewingtutorials](http://simplicity.com/sewingtutorials).

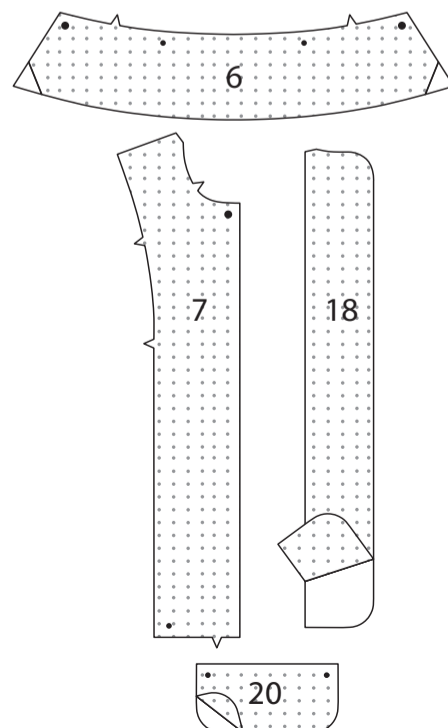
**NÄHANLEITUNGEN**

**HINWEIS:** Unter jeder Unterüberschrift wird, sofern nicht anders angegeben, das erste Modell abgebildet.

**JACKE A, B, C**

**EINLAGE**

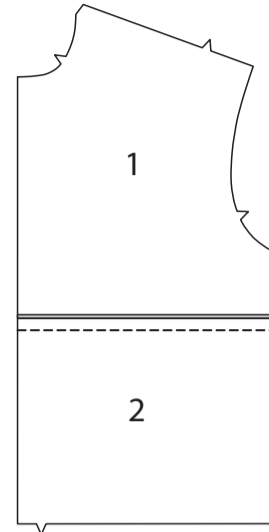
Schneiden Sie die Ecken der EINLAGE wie gezeigt zu. Befestigen Sie die Einlage auf der linken Seite jedes passenden STOFFABSCHNITTS gemäß den Anweisungen des Herstellers..



**OBERES UND UNTERES VORDERTEIL**

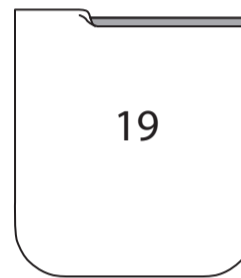
**MODELLE A,B**

Rechts auf rechts stecken Sie das **OBERE VORDERTEIL** (1) an das **UNTERE VORDERTEIL** (2). Nähen Sie; bügeln Sie die Nähte zum oberen Vorderteil hin.

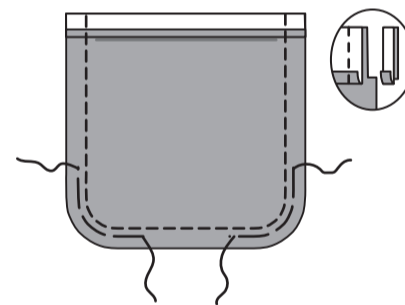


**MODELL C**

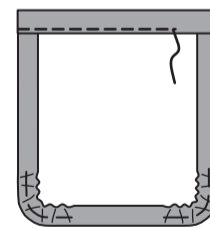
Bügeln Sie unter 6 mm an der Oberkante der **TASCHE** (19).



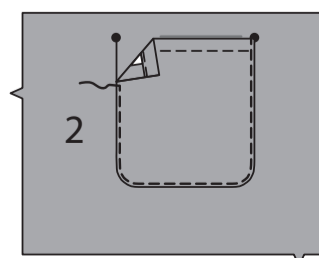
Drehen Sie die obere Kante entlang der Faltnie nach außen, so dass ein Besatz entsteht. Nähen Sie entlang der Nahtlinie an den Schnittkanten. Um die gebogene Kante der Tasche einzuhalten, nähen Sie mit einem langen Maschinestich 6 mm **INNERHALB** der Nahtlinie. Schneiden Sie die Nahtzugabe im Bereich des Besatzes auf 6 mm zurück.



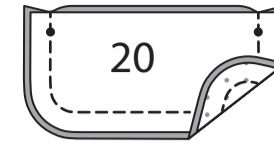
Drehen Sie die Ecken **RECHTS** nach außen und wenden Sie den Besatz auf die **LINKE** Seite; bügeln Sie, bügeln Sie unter die Schnittkanten entlang der Nähte. Ziehen Sie die Einhaltenstiche nach oben, um die Kurve zu formen. Um die Fülle zu beseitigen, kürzen Sie die Nahtzugabe entlang der Kurven bis zu den Einhaltenstichen. Nähen Sie den Besatz neben der inneren Kante.



Stecken Sie die Tasche auf der Außenseite entlang der Taschenlinie auf das **UNTERE VORDERTEIL** (2), wobei die großen Punkte übereinstimmen. Nähen Sie dicht an den Seiten und der Unterkante.



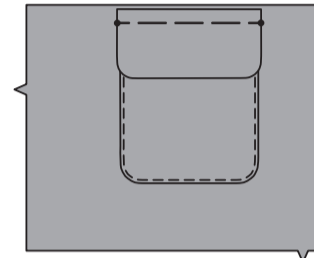
Stecken Sie für jede Klappe rechts auf rechts die mit Einlage versehene **KLAPPE** (20) auf die nicht mit Einlage versehene Klappe Nähen Sie die Seiten- und Unterkante. Beschneiden Sie die Naht; schneiden Sie die Kurven ein.



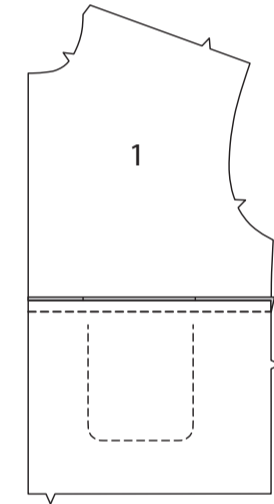
Drehen Sie die rechte Seite nach außen; bügeln Sie. Heften Sie die Schnittkanten.



Auf der Außenseite die nicht versehene Seite der Klappe an die obere Kante des unteren Vorderteils heften, wobei die kleinen Punkte übereinstimmen und die Schnittkanten gerade sind. Heften.

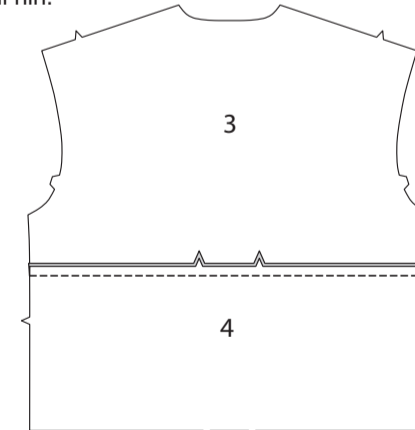


Rechts auf rechts stecken Sie das **OBERE VORDERTEIL** (1) an das untere Vorderteil. Nähen Sie; bügeln Sie die Nähte zum oberen Vorderteil hin.



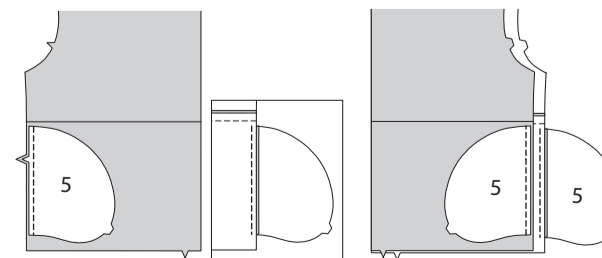
**RÜCKENTEIL UND RESTLICHE NÄHTE**

Stecken Sie rechts auf rechts das **OBERE RÜCKENTEIL** (3) auf das **UNTERE RÜCKENTEIL** (4), wobei die Kerben übereinstimmen. Nähen Sie. Bügeln Sie die Nähte zum oberen Rückenteil hin.

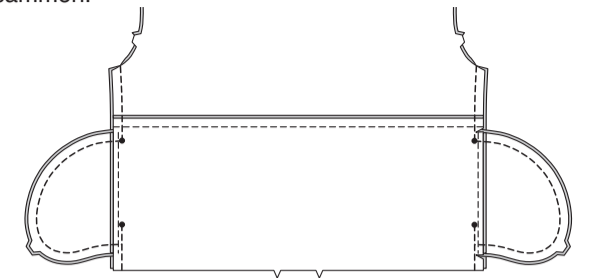


**MODELLE A, B**

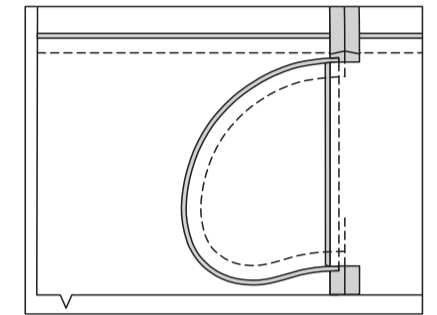
Nähen Sie ein Teil der **TASCHE** (5) an jedes Vorder- und Rückenteil an jeder Seite, nehmen Sie dabei eine 1 cm Nahtzugabe auf. Bügeln Sie die Nähte zu den Taschen hin.



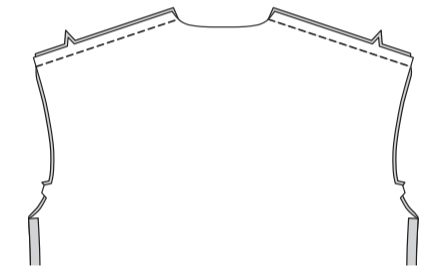
Stecken Sie das Vorderteil seitlich auf das Rückenteil. Nähen Sie, lassen Sie dabei zwischen den großen Punkten frei. Nähen Sie die Taschenkanten an den Seitennähten zusammen.



Schneiden Sie die rückw. Nahtzugaben ober- und unterhalb der Taschen ein. Wenden Sie die Taschen entlang der Nahtlinien nach vorn; bügeln Sie sie.

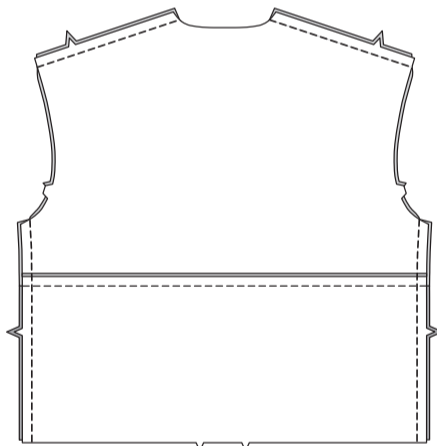


Nähen Sie das Rückenteil an den Schultern an das Vorderteil.



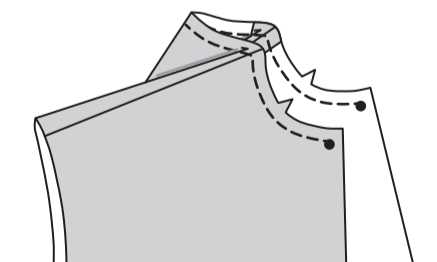
**MODELL C**

Nähen Sie das Rückenteil an den Schultern und an den Seiten an das Vorderteil.

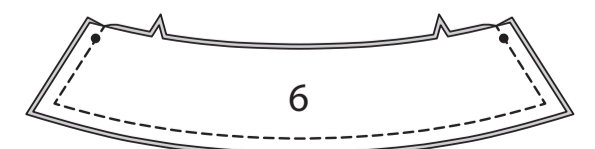


**KRAGEN A**

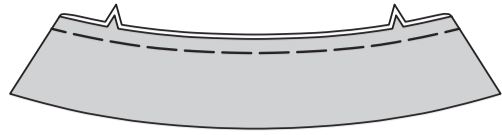
**STEPPEN** Sie die Halsausschnittkante der Jacke zwischen den Punkten **FEST**.



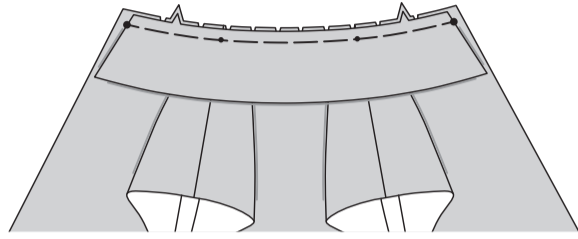
Nähen Sie die Teile des **KRAGENS** (6) rechts auf rechts, lassen Sie dabei die gekerbte Kante offen. Beschneiden Sie die Naht.



Drehen Sie die rechte Seite nach außen; bügeln Sie. Heften Sie die Schnittkanten.

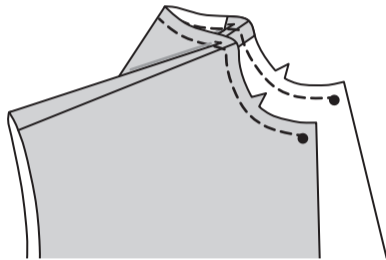


Stecken Sie den Kragen an der Halsausschnittkante der Jacke, wobei Sie die hintere Mitte, die großen und die kleinen Punkte an den Schulternähten übereinstimmen und schneiden Sie die Halskante der Jacke, wo nötig, ein. Heften.

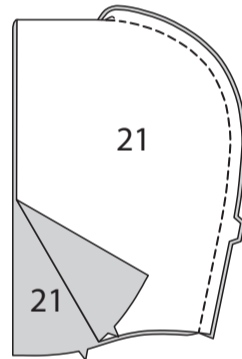


### KAPUZE C

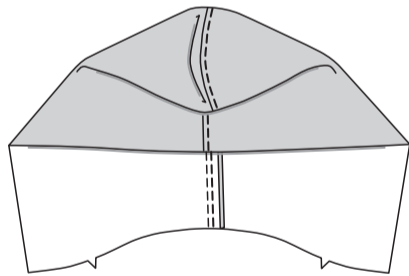
STEPHEN Sie die Halsausschnittkante der Jacke zwischen den Punkten **FEST**.



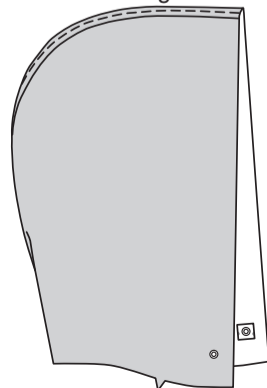
Rechts auf rechts nähen Sie die Teile der KAPUZE (21) an der hinteren Mitte zusammen. Bügeln Sie die Naht zum linken Rückenteil hin.



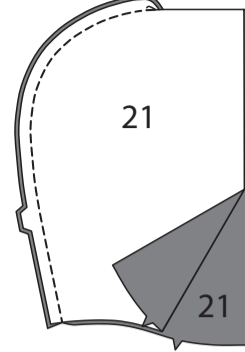
STEPHEN Sie das linke Rückenteil 6 mm von der Naht **AB**.



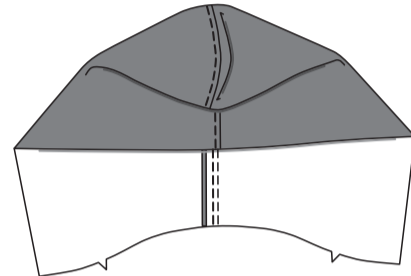
Um die Unterseite des kleinen Punktes auf der Kapuze zu verstärken, schneiden Sie zwei Stücke einer 2 cm x 2 cm großen Einlage zu. Legen Sie das Reststück auf der linken Seite mittig über die kleinen Punkte. Bügeln Sie sie gemäß den Anweisungen des Herstellers fest. Bringen Sie auf der Außenseite Ösen an der Vorderkante der Kapuze an und zentrieren Sie sie über den kleinen Punkten, wobei Sie die Anweisungen des Herstellers befolgen.



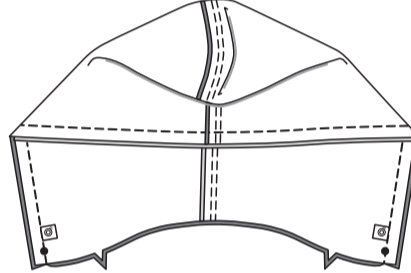
Nähen Sie für das Futter die Teile der Kapuze im GARNITURSTOFF (21) in der hinteren Mitte zusammen. Bügeln Sie die Naht zum linken Rückenteil hin.



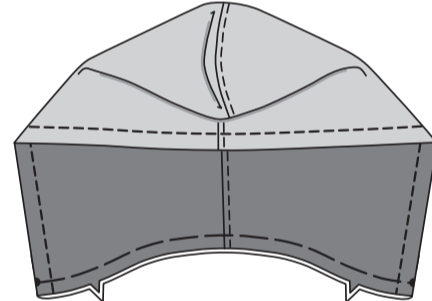
STEPHEN Sie das linke Rückenteil 6 mm von der Naht **AB**.



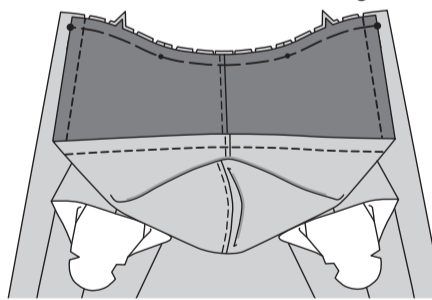
Stecken Sie das Futter rechts auf rechts an die Kapuze, wobei die Nähte und Punkte übereinstimmen. Nähen Sie die vorderen Kanten; beschneiden Sie die Naht auf 6 mm.



Drehen Sie die rechte Seite nach außen; bügeln Sie. Stecken Sie das Futter auf die Kapuze, links auf links. Heften Sie die Schnittkanten. Zur Bildung eines Tunnels 2 cm von der Vorderkante entfernt nähen.

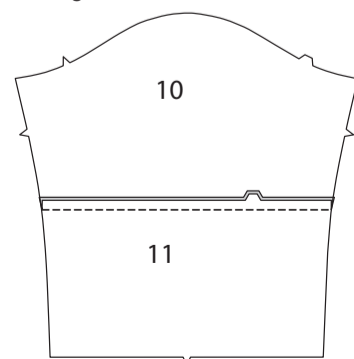


Stecken Sie die Kapuze rechts auf rechts an die Nackenkante der Jacke, wobei die hintere Mitte, die großen und die kleinen Punkte an die Schulternähte übereinstimmen und schneiden Sie die Nackenkante der Jacke ein, wo nötig. Heften.

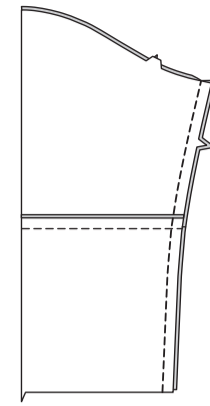


### ÄRMEL

Stecken Sie den OBERÄRMEL (10) rechts auf rechts an die Oberkante des UNTERÄRMELS (11), wobei die Kerben übereinstimmen. Bügeln Sie die Naht zum Oberärmel.



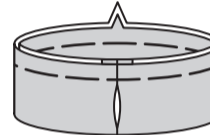
Nähen Sie die Ärmelnaht.



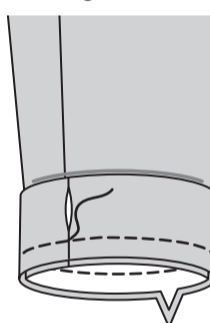
Stecken Sie die Enden des ÄRMELTUNNELS (13) rechts auf rechts zusammen, wobei die Kerben und Punkte übereinstimmen. Nähen Sie, lassen Sie zwischen den Punkten frei. Steppen Sie mit Rückstichen am Punkt, um die Naht zu verstärken. Bügeln Sie die Naht auf.



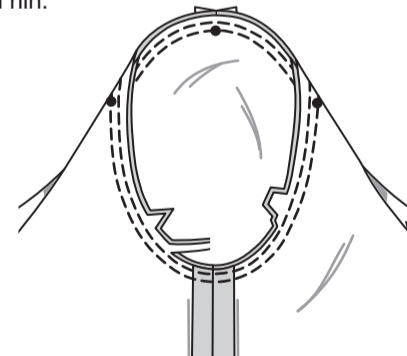
Falten Sie den Tunnel der Länge nach zur Hälfte und legen Sie sie links auf links, so dass die Kerben und Nähte übereinstimmen und die Schnittkanten gerade sind. Bügeln Sie, heften Sie die Schnittkanten.



Stecken Sie den Tunnel an der Außenseite an die untere Kante des Ärmels, wobei Kerben und Nähte übereinstimmen, lassen Sie dabei die Öffnung oben. Heften.

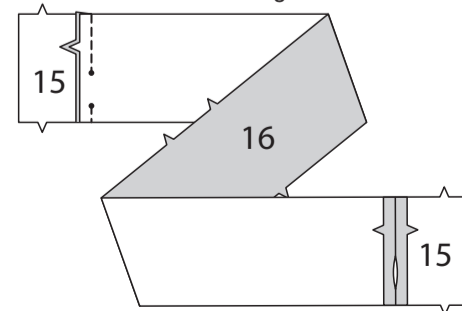


Stecken Sie den ÄRMEL rechts auf rechts in den Armausschnitt mit dem mittleren kleinen Punkt an der Schulternaht, wobei die Unterarmnähte, Kerben und die restlichen kleinen Punkten übereinstimmen. Heften Sie; nähen Sie. Nähen Sie erneut mit 6 mm Abstand in der Nahtzugabe. Beschneiden Sie dicht an der zweiten Naht. Wenden Sie die Nahtzugabe zum Ärmel hin.

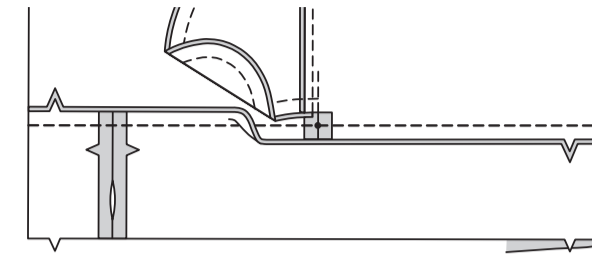


### TUNNEL UND VORDERES BAND

Stecken Sie den TUNNEL (16) rechts auf rechts an das VORDERE BAND (15), wobei die Kerben, kleinen Punkte und Falllinien übereinstimmen. Nähen Sie, lassen Sie dabei zwischen den kleinen Punkten frei. Bügeln Sie die Nähte auf.

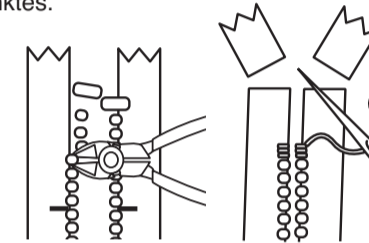


Stecken Sie den Tunnel/das vordere Band an der Unterkante der Jacke fest, wobei die Kerben, die Rückenmitte und die Punkte mit den Seitennähten übereinstimmen. Nähen Sie. Bügeln Sie die Naht nach oben und wenden Sie den Tunnel/das vordere Band nach unten.

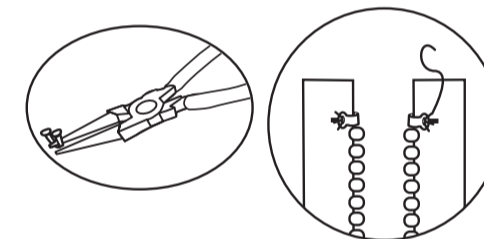


### REISSVERSCHLUSS

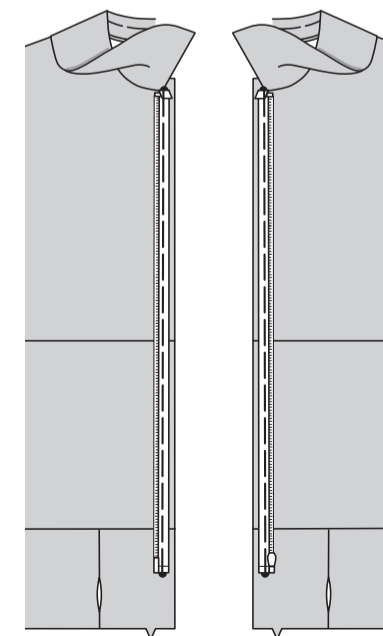
**HINWEIS:** Es kann erforderlich sein, den Reißverschluss zu kürzen. Um einen neuen Reißverschlussanschlag anzufertigen, legen Sie den Reißverschluss entlang der vorderen Öffnungskante und der Borte mit dem unteren Reißverschlussanschlag etwas oberhalb des großen Punktes auf dem vorderen Band. Markieren Sie die Position des neuen Reißverschlussanschlags etwas unterhalb des oberen großen Punktes.



Entfernen Sie die Zähne oberhalb der Markierung für den neuen Reißverschlussanschlag. Verwenden Sie eine Zange, um den neuen Reißverschlussanschlag an der neuen Markierung auf das Band zu biegen.

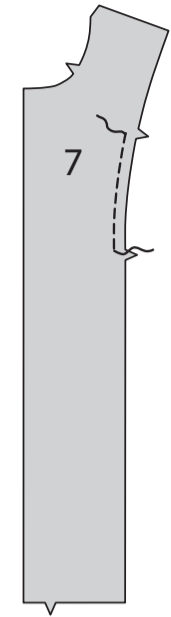


Öffnen und trennen Sie den Reißverschluss. Stecken Sie auf der Außenseite den Reißverschluss (mit der Vorderseite nach unten) auf die rechte Vorderseite entlang der vorderen Öffnungskante zwischen den großen Punkten und platzieren Sie die Reißverschlusszähne 6 mm über der Nahtlinie, wie gezeigt. Schlagen Sie die Oberkante des Reißverschlussbandes am oberen großen Punkt diagonal um und nähen Sie es von Hand fest. Heften Sie den Reißverschluss fest. Stecken/heften Sie die andere Seite des Reißverschlusses auf dieselbe Weise an das linke Vorderteil.

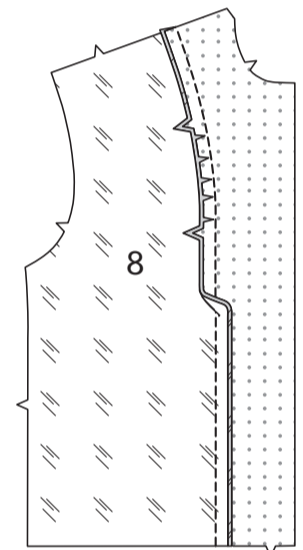


### VORD. BESATZ UND FUTTER

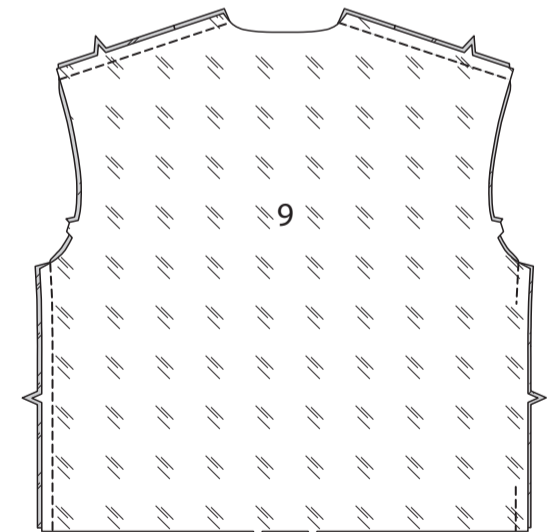
STEPHEN Sie die Innenkante des VORD. BESATZES (7) zwischen den Kerben **FEST**.



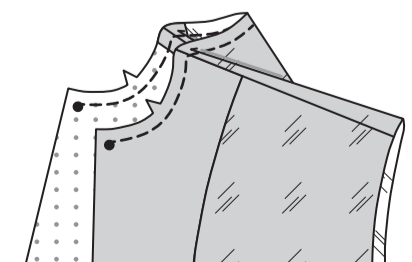
Rechts auf rechts nähen Sie das VORD. FUTTER (8) an den vord. Besatz, wobei die Kerben übereinstimmen und den Besatz, wo nötig, eingeschnitten wird. Bügeln Sie die Nähte zum Futter hin.



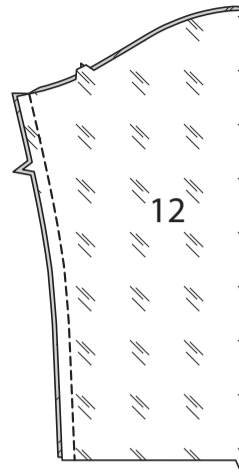
Nähen Sie das HINTERE FUTTER (9) an den Schultern und an den Seiten an den vorderen Besatz/das vordere Futter, lassen Sie dabei an einer Seitennaht eine Öffnung, die groß genug zum Wenden ist.



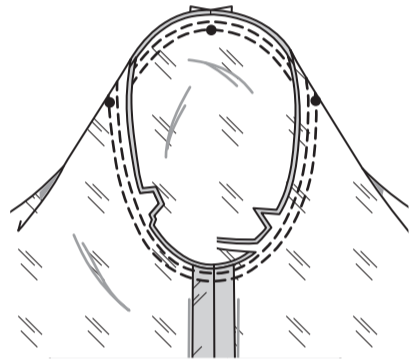
STEPHEN Sie die Halskante des Besatzes/Futters zwischen den Punkten **FEST**.



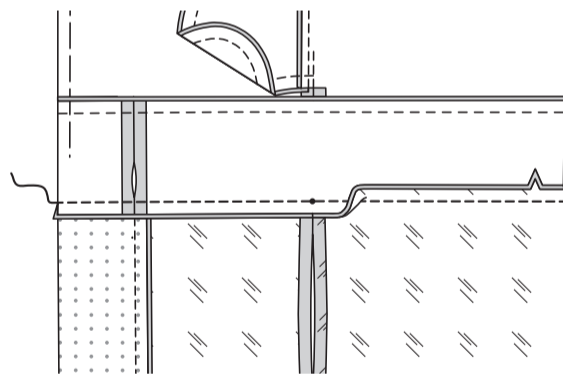
Nähen Sie die Naht des ÄRMELFUTTERS (12).



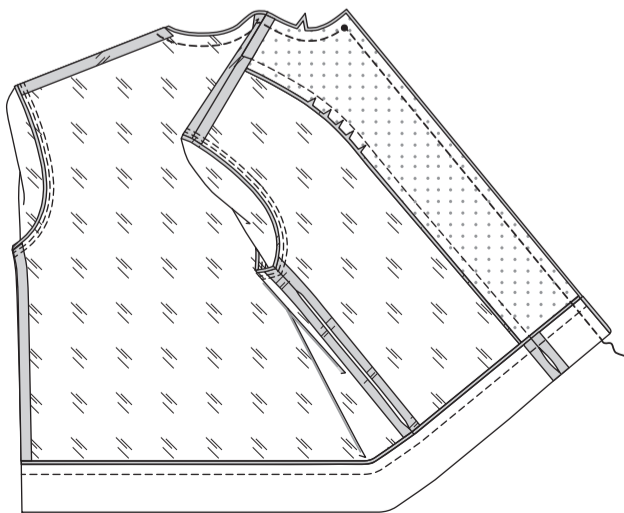
Stecken Sie rechts auf rechts das Futter des ÄRMELS in den Armausschnitt mit dem mittleren kleinen Punkt an der Schulternaht, wobei die Unterarmnähte, Kerben und die restlichen kleinen Punkten übereinstimmen. Heften Sie; nähen Sie. Nähen Sie erneut mit 6 mm Abstand in der Nahtzugabe. Beschneiden Sie dicht an der zweiten Naht. Wenden Sie die Nahtzugaben zum Ärmelfutter.



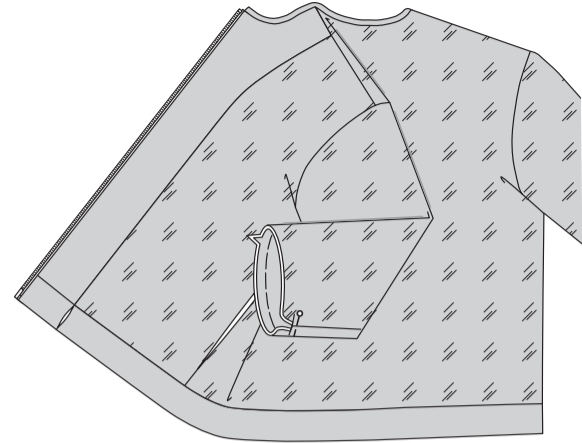
Stecken Sie die untere Kante des vorderen Besatzes/Futters rechts auf rechts auf die untere Kante des vorderen Bandes/des vorderen Tunnels, wobei die Kerben, die hintere Mitte und die Punkte mit den Seitennähten übereinstimmen. Nähen Sie. Bügeln Sie die Naht nach oben.



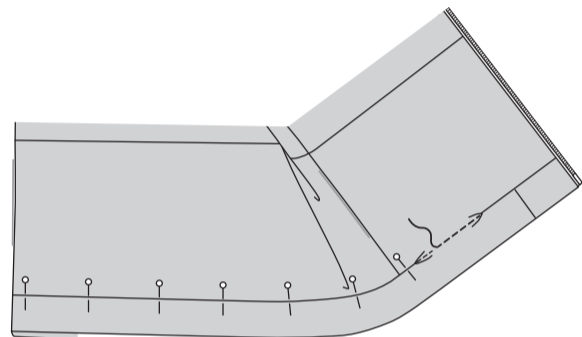
Stecken Sie den Besatz/das Futter rechts auf rechts auf die Jacke, wobei die hintere Mitte, die großen Punkte und die Nähte übereinstimmen, und falten Sie das vordere Band/den Tunnel an der Falllinie. Nähen Sie die Vorder- und Halskanten mit einem Reißverschlussfuß. Schneiden Sie die Halssausschnittkante ein.



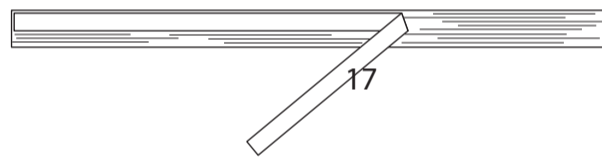
Wenden Sie die Jacke auf die rechte Seite. Bügeln Sie, bringen Sie dabei die Kanten von Tunnel/Band zusammen. Stecken Sie die untere Kante des Ärmels und des Futters links auf links zusammen, wobei die Nähte übereinstimmen.



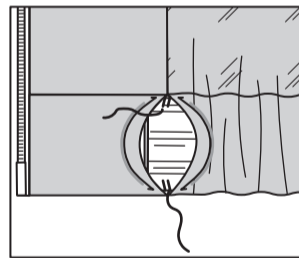
Arbeiten Sie auf der rechten Seite der Jacke und stecken Sie die Kanten des Tunnels entlang der Futternäht zusammen, wobei das Futter nicht im Weg sein darf. "NÄHEN SIE DEN TUNNEL IN DER RILLE" (in der das untere Vorderteil auf den Tunnel trifft), und achten Sie darauf, dass nur die untere Schicht des Tunnels zwischen den Bandnähten in die Naht eingearbeitet wird.



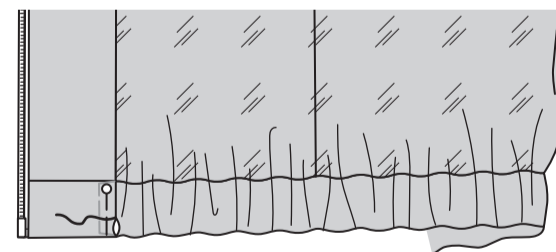
Schneiden Sie ein Stück Gummiband mit Hilfe der GUMMIFÜHRUNG FÜR DIE UNTERE KANTE (17) aus dem Schnittmusterstück zu.



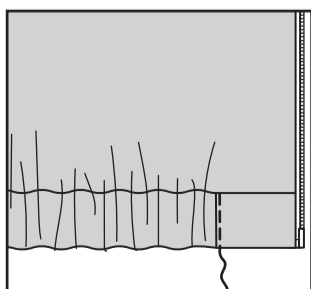
Führen Sie das Gummiband durch die Öffnung im Tunnel/vord. Band ein, wobei die Enden 1.5 cm über die Öffnung hinausragen. Heften Sie nur an der Nahtzugabe.



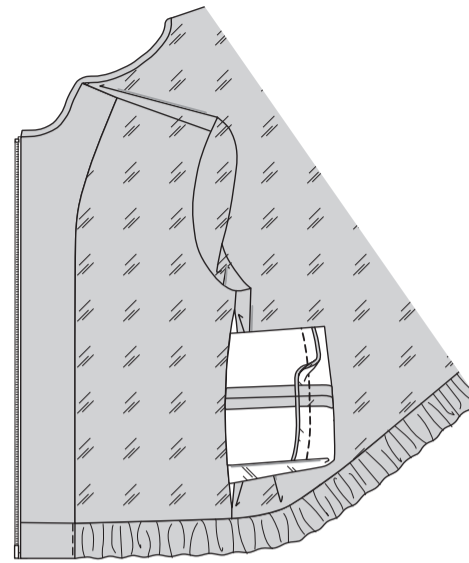
**SÄUMEN** Sie die Öffnungskanten des Tunnels/des vorderen Bandes zusammen.



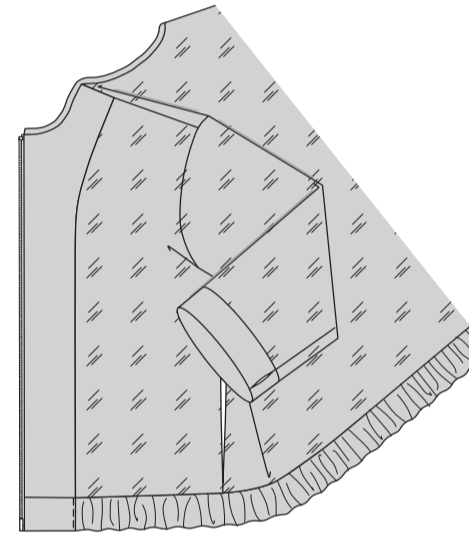
Nähen Sie auf der Außenseite entlang der Nähte des vorderen Bandes, nähen Sie durch alle Lagen.



Ziehen Sie den Ärmel durch die seitliche Öffnung und entfernen Sie die Stecknadeln. Stecken Sie dann die Schnittkante des Ärmels rechts auf rechts an das Ärmelfutter, wobei die Nähte übereinstimmen. Nähen Sie; beschneiden Sie die Nähte.



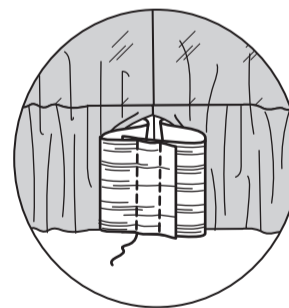
Wenden Sie den Ärmel auf die rechte Seite, drehen Sie den Tunnel nach unten; bügeln Sie.



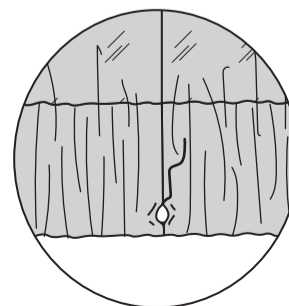
Schneiden Sie zwei Stücke Gummibandes zu, jeweils unter Verwendung des Schnittteils der GUMMIFÜHRUNG FÜR ÄRMEL (14).



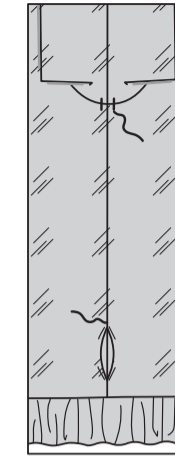
Fädeln Sie das Gummiband durch die Öffnung im Tunnel ein. Überlappen Sie die Enden und halten Sie sie mit einer Sicherheitsnadel fest. Anprobieren und die Passform anpassen. Nähen Sie die Gummienden fest zusammen.



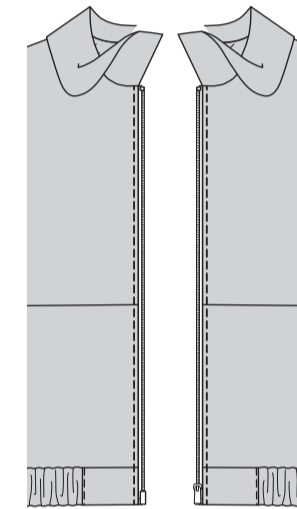
**SÄUMEN** Sie die Öffnungskanten des Tunnels zusammen. Verteilen Sie die Fülle gleichmäßig. **TIPP:** Um das Gummiband zu sichern, damit es sich beim Tragen nicht verdreht, nähen Sie in der Nut der Naht durch alle Dicken des Tunnels.



**SÄUMEN** Sie die Kanten der Seitennahtöffnung des Futters zusammen. Heften Sie die Jacke an das Futter, wo die Unterarm- und Ärmelnähte zusammentreffen.



**STEPHEN** Sie 6 mm entlang der Vorderkanten der Jacke **AB.**



### LASCHE B, C

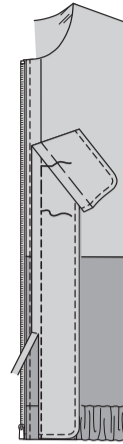
Nähen Sie die Teile der LASCHE (6) rechts auf rechts, lassen Sie dabei die gerade Kante offen; beschneiden Sie die Naht.



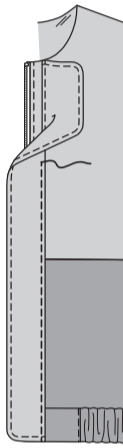
Drehen Sie die rechte Seite nach außen; bügeln Sie. Heften Sie die Schnittkanten zusammen. **STEPHEN** Sie 6 mm entlang der fertigen Kante **AB.**



Stecken Sie die Lasche mit der versehenen Seite nach oben auf das linke Vorderteil, wobei die Nahtlinie entlang der Ansatzlinie zur Vorderkante verläuft und die kurzen Enden gleichmäßig sind. Heften. Nähen Sie die Lasche entlang der Nahtlinie. Beschneiden Sie die Naht auf knapp 6 mm und achten Sie darauf, dass Sie das Vorderteil nicht zuschneiden.



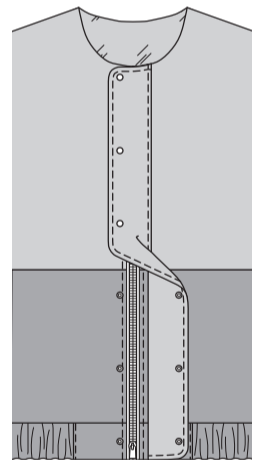
Schlagen Sie die Lasche zum Vorderteil, so dass die Naht bedeckt ist; bügeln Sie. **STEPHEN** Sie die Lasche 6 mm von der Naht **AB** und nähen Sie dabei durch alle Lagen.



### ABSCHLUSS

#### MODELLE B, C

Halten Sie die Vorderteile frei und bringen Sie auf der Außenseite den Unterteil der Druckknöpfe an der vorderen Lasche an, wobei Sie über den kleinen Punkten zentrieren und den Anweisungen des Herstellers folgen. Nähen Sie die Knopfteile der Druckknöpfe auf das rechte Vorderteil, zentrieren Sie dabei über den kleinen Punkten und folgen Sie den Anweisungen des Herstellers.



#### MODELL C

Schneiden Sie ein Stück der gekauften Zugkordel mit einer Länge von 115 cm zu. Führen Sie die Kordel durch eine Öse der Kapuze und lassen Sie sie an der gegenüberliegenden Öse austreten, so dass die Enden gleichmäßig überstehen. Verknoten Sie die Enden.

