

M8439

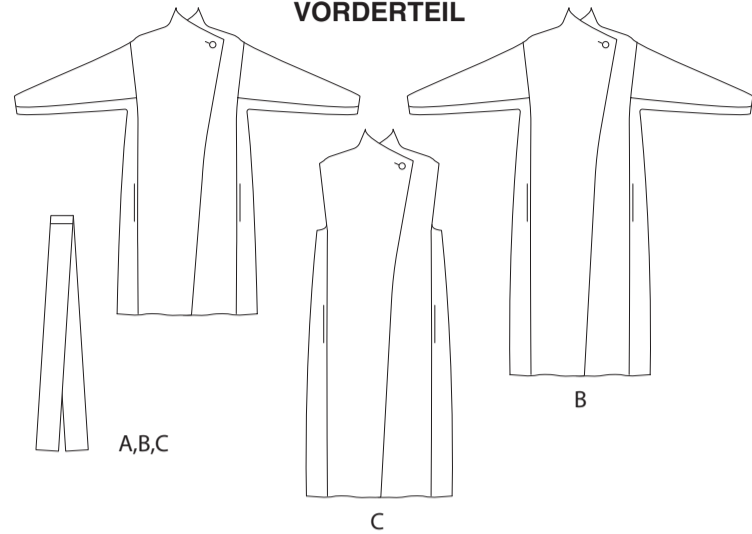
McCall's®

SEITE 1 SEITEN 4

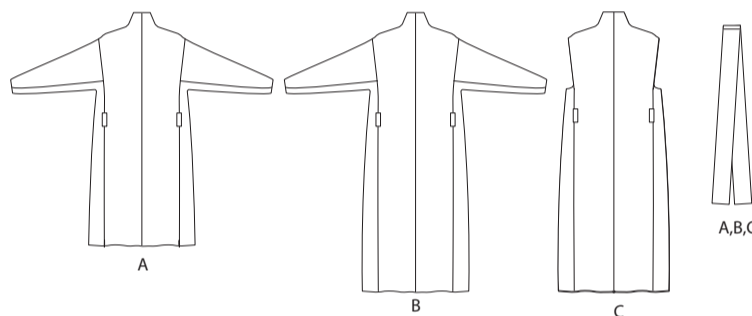
Deutsch

1-800-782-0323

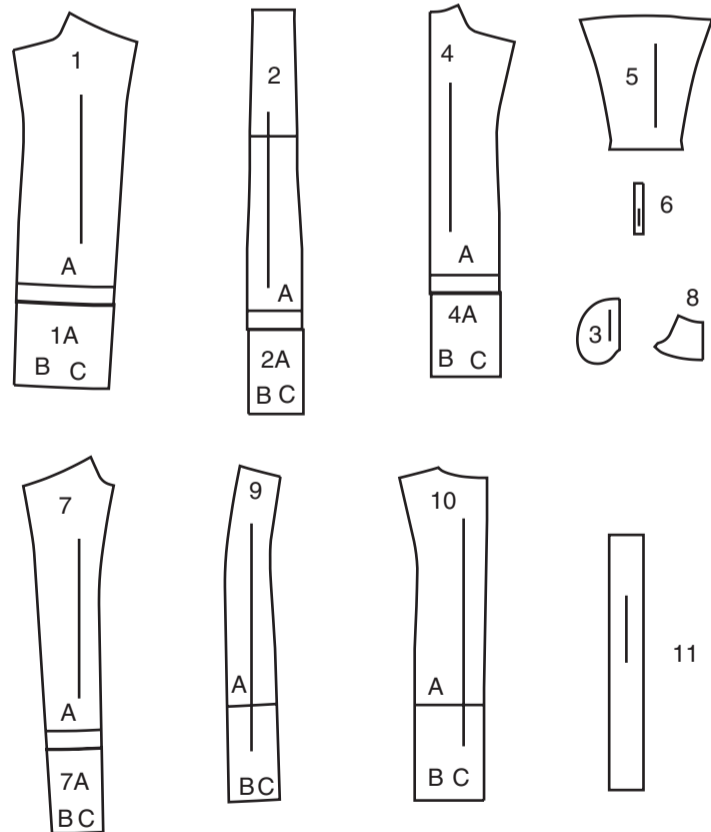
VORDERTEIL



RÜCKENTEIL



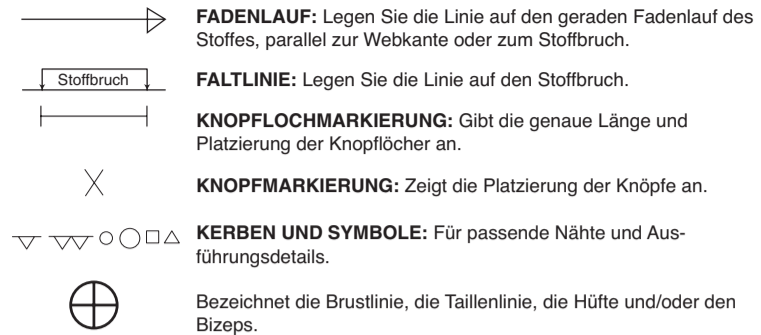
11 SCHNITTEILE



- 1 VORDERTEIL - B,C
- 1A ZUSATZ- B,C
- 2 SEITL. STOFFBAHN- B,C
- 2A ZUSATZ- B,C
- 3 TASCHE - A,B,C
- 4 RÜCKENTEIL - B,C
- 4A ZUSATZ- B,C
- 5 ÄRMEL- A,B
- 6 TRÄGER - A,B,C
- 7 VORDERER BESATZ - A,B,C

- 7A ZUSATZ- B,C
- 8 RÜCKW. HALSAUSSCHNITTBE- SATZ - A,B,C
- 9 VORD. FUTTER - A,B,C
- 10 RÜCKW. FUTTER - A,B,C
- 11 BINDEGÜRTEL- A,B,C

MUSTERMARKIERUNGEN



Bezeichnet die Brustlinie, die Taillinie, die Hüfte und/oder den Bizeps. Die Maße beziehen sich auf den Umfang des fertigen Kleidungsstücks (Körpermaß + Trageerleichterung + Design-Erleichterung). Passen Sie das Schnittmuster bei Bedarf an. Die Maße schließen Falten, Biesen, Abnäher und Nahtzugaben aus.

NAHTZUGABE: 1.5 cm enthalten, sofern nicht anders angegeben, aber nicht auf dem Gewebe aufgedruckt.

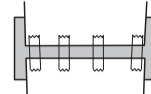
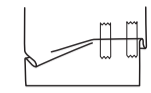
GEGEBENENFALLS ANPASSEN

Verlängern oder verkürzen Sie an den Anpassungslinien (=) oder an den auf dem Muster angegebenen Stellen. Wenn eine größere Länge hinzugefügt wird, müssen Sie eventuell zusätzlichen Stoff kaufen.

ZUM VERKÜRZEN: Falten Sie entlang der Anpassungslinie. Machen Sie eine Falte mit der Hälfte der benötigten Menge. Aufkleben.

ZUM VERLÄNGERN: Schneiden Sie zwischen den Anpassungslinien. Verteilen Sie den Betrag nach Bedarf, halten Sie die Kanten parallel. Kleben Sie über das Papier.

Wenn die Änderungslinien nicht auf dem Gewebe liegen, verlängern oder kürzen Sie an der unteren Kante.



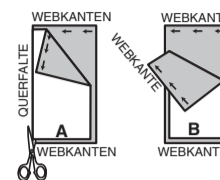
SCHRUMPFEN Sie den **STOFF**, wenn er nicht als vorgeschrumpt gekennzeichnet ist. Drücken Sie.

KREISEN Sie die **ZEICHNUNG** für Modell, Größe, Stoffbreite.

Verwenden Sie das Auflageplan **MIT STRICHRICHTUNG** für Stoffe mit Einwegmustern, Strichrichtung, Flor oder Oberflächenschattierung. Da die meisten Maschenwaren Oberflächenschattierungen aufweisen, wird ein Auflageplan mit Strichrichtung verwendet.

Für **DOPPELTE DICKE (MIT STOFFBRUCH)** - falten Sie den Stoff rechts auf rechts.

***DOPPELTE DICKE (OHNE STOFFBRUCH)** - Für Stoffe mit Strichrichtung falten Sie den Stoff quer, rechts auf rechts. Markieren Sie wie gezeigt. Schneiden Sie entlang der Querfalte des Stoffes (A). Drehen Sie die obere Lage um 180°, so dass die Pfeile in die gleiche Richtung zeigen, und legen Sie über die untere Lage, rechts auf rechts (B).



Für **EINZELNE DICKE** - legen Sie den Stoff mit der rechten Seite nach oben. (Für Pelzflor-Stoffe legen Sie die Florseite nach unten.)

★ Schneiden Sie zuerst die anderen Teile aus, so dass genügend Stoff zum Zuschneiden dieses Teils vorhanden ist. Öffnen Sie den Stoff. Schneiden Sie bei "Schnitt 1"-Teilen das Teil einmal auf einer einzelnen Dicke mit der Stoffseite nach oben auf der rechten Seite des Stoffes zu.

Das Schnittmuster kann Schnittlinien für mehrere Größen enthalten. Wählen Sie die richtige Schnittlinie oder die Schnittmusterlinie für Ihre Größe aus.

Legen Sie vor dem **SCHNEIDEN** alle Teile entsprechend dem Auflageplan auf den Stoff. Stecken Sie. (Die **Auflagepläne** zeigen die ungefähre **Position der Schnittmusterlinie**; die **Position kann je nach Schnittmustergröße variieren**.) Schneiden Sie **GENAU** aus, indem Sie die Kerben nach außen schneiden.

Bevor Sie das Schnittmuster entfernen, **ÜBERTRAGEN SIE DIE MARKIERUNGEN** und Konstruktionslinien auf die linke Seite des Stoffes, indem Sie die Methode mit Nadel und Kreidestift oder Pauspapier und Schneiderrad verwenden. Markierungen, die auf der rechten Seite des Stoffes benötigt werden, sollten Faden nachgezeichnet werden.

HINWEIS: Kästchen mit gestrichelten Linien (a1 b1 c1) in den Auflageplänen stellen Teile dar, die nach den angegebenen Maßen geschnitten wurden.

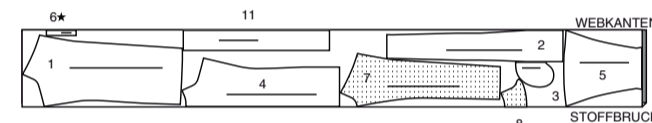
ZUSCHNITTPLÄNE

RECHTE MUSTERSEITE	LINKE MUSTERSEITE	RECHTE STOFFSEITE	LINKE STOFFSEITE

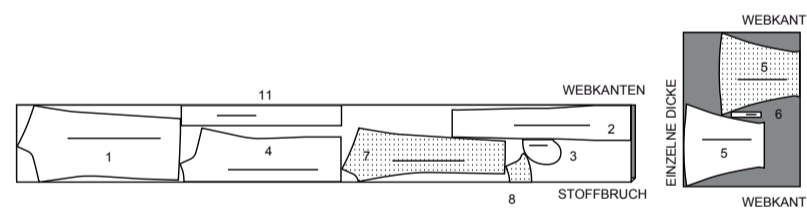
MANTEL UND GÜRTEL A

Teile: 1 2 3 4 5 6 7 8 11

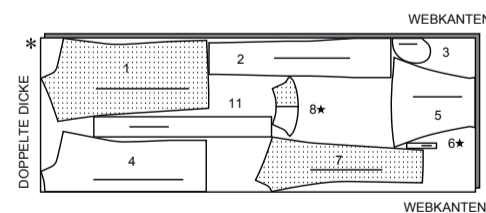
115 cm
mit Strichrichtung
Größe 20W



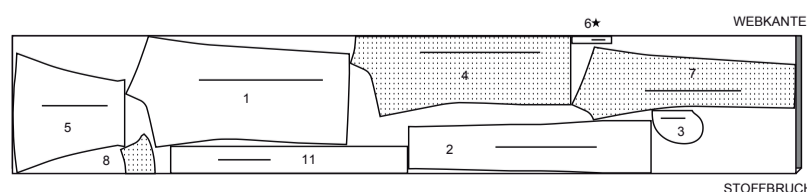
115 cm
mit Strichrichtung
Größen 22W 24W 26W 28W



115 cm
mit Strichrichtung
Größen 30W 32W 34W 36W 38W



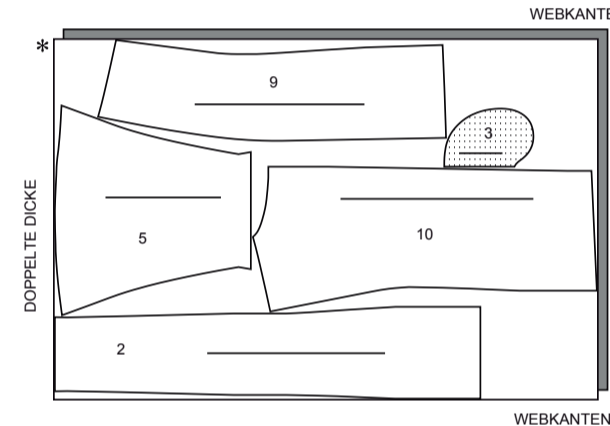
150 cm
mit Strichrichtung
alle Größen



FUTTER A

Teile: 2 3 5 9 10

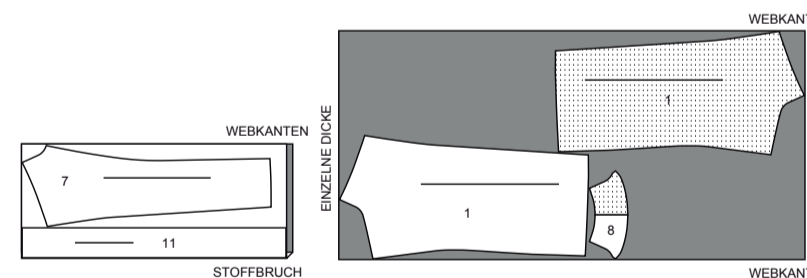
115 cm
ohne Strichrichtung
alle Größen



EINLAGE A

Teile: 1-7-8-11

51 cm
alle Größen

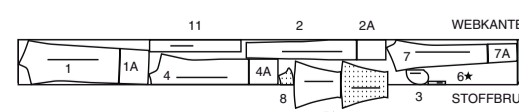


HINWEIS: VERBINDEN SIE VOR DEM ZUSCHNEIDEN DES STOFFES DIE STÜCKE IN KLAMMERN MIT DEN ENTSPRECHENDEN STÜCKEN INDEM SIE DIE ANWEISUNGEN AUF DEN STOFFMUSTERN BEFOLGEN

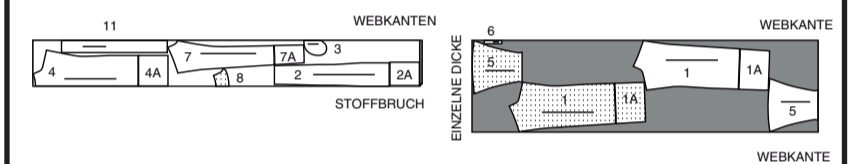
MANTEL UND GÜRTEL B

Teile: 1(1A)2(A) 7 2 11 3 4 14 5 6 7 (7A) 8 11

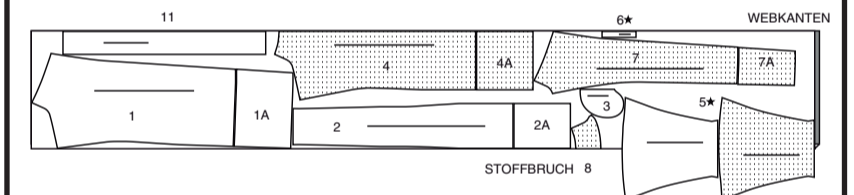
115 cm
mit Strichrichtung
Größen 20W 22W 24W 26W



115 cm
mit Strichrichtung
Größen 28W 30W 32W 34W 36W 38W



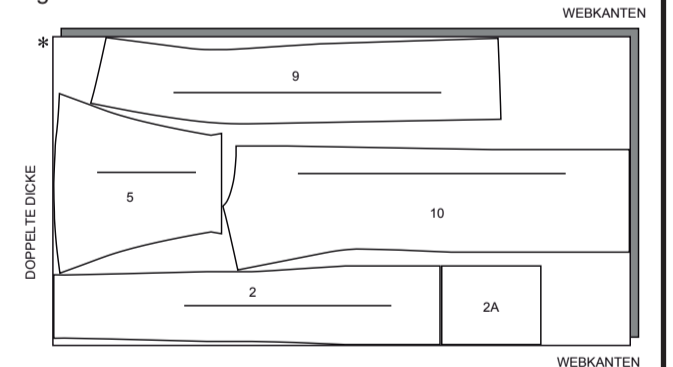
150 cm
mit Strichrichtung
alle Größen
eines von Teil 6 zuschneiden



FUTTER B

Teile: 2 (2A) 3 5 9 (9A) 10 (10A)

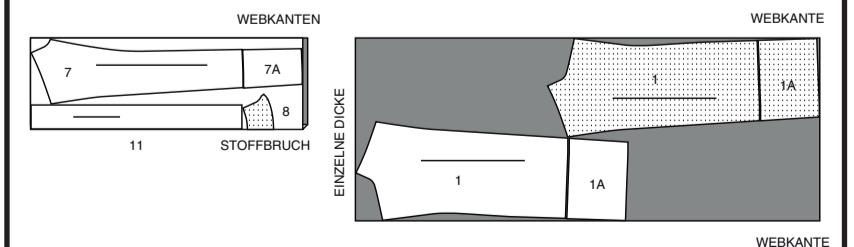
115 cm
ohne Strichrichtung
alle Größen



EINLAGE B,C

Teile: 1 (1A) 7 (7A) 8 11

115 cm
alle Größen

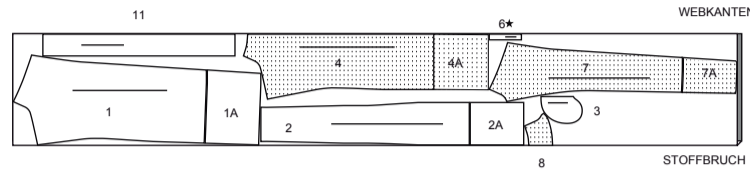


HINWEIS: VERBINDEN SIE VOR DEM ZUSCHNEIDEN DES STOFFES DIE STÜCKE IN KLAMMERN MIT DEN ENTSPRECHENDEN STÜCKEN INDEM SIE DIE ANWEISUNGEN AUF DEN STOFFMUSTERN BEFOLGEN

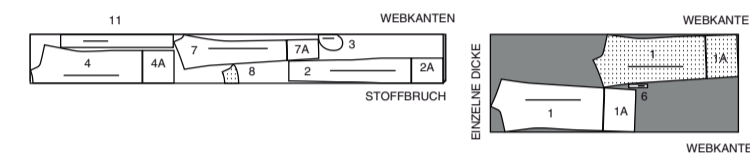
WESTE UND GÜRTEL C

Teile: 1(1A)(2A) 7 2 11 3 4 14 6 7 (7A) 8 11

115 cm
mit Strichrichtung
alle Größen



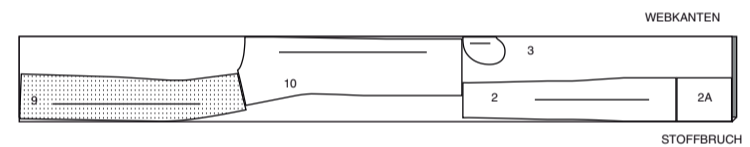
150 cm
mit Strichrichtung
alle Größen



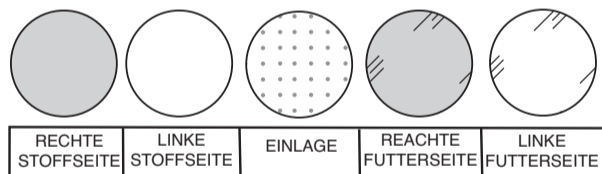
FUTTER C

Teile: 2 (2A) 3 9 10

115 cm
ohne Strichrichtung
alle Größen

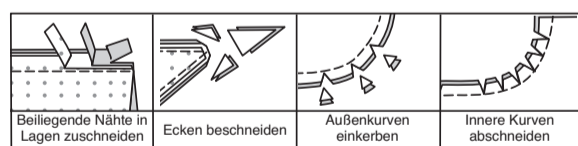


**NÄHINFORMATIONEN
STOFFSCHLÜSSEL**



NAHTZUGABEN

Es sind 1.5 cm Nahtzugaben im Schnittmuster berücksichtigt, sofern nicht anders angegeben.



STECKEN UND ANPASSEN

Stecken oder heften Sie die Nähte, RECHTS AUF RECHTS, mit passenden Einkerbungen. Passen Sie das Kleidungsstück an, bevor Sie die Hauptnähte nähen.

BÜGELN

Bügeln Sie die Nahtzugaben flach; öffnen Sie sie dann, sofern nicht anders angegeben. Stecken Sie wo nötig, damit sie flach liegen.

GLOSSAR

Für Nähmethoden in **FETT** gedruckter Schrift ist ein Video mit Nähanleitung verfügbar. Scannen Sie den QR CODE, um die Videos anzusehen:

KETTELSTICHE - siehe Video „wie mit Kettelstichen nähen“.

KNAPPKANTIG STEPPEN - siehe Maschinenstiche: Video "Wie man knappkantig steppt".

VERSTÄRKEN - siehe Maschinenstiche: „Verstärken“ Video

SÄUMEN- siehe Video "Handstiche; wie zu säumen“.

NÄHTUTORIALS



Erweitern Sie Ihre Fähigkeiten durch kurze, leicht verständliche Videos unter simplicity.com/sewingtutorials.

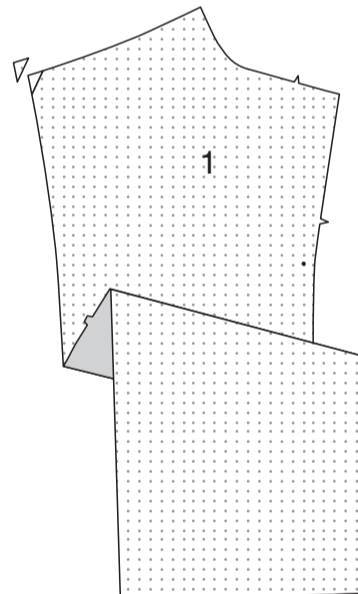
NÄHANLEITUNGEN

MANTEL A,B

HINWEIS: Abgebildet für **Modell A**, sofern nicht anders angegeben.

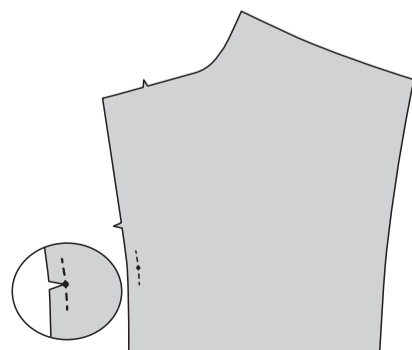
MANTELVORDERTEIL UND SEIT. STOFFBAHN

Beschneiden Sie die Ecken der EINLAGE, wie gezeigt. Auf der linken Seite jedes passenden VORDERTEIL (1)-GEWEBEABSCHNITTS gemäß den Anweisungen des Herstellers befestigen.

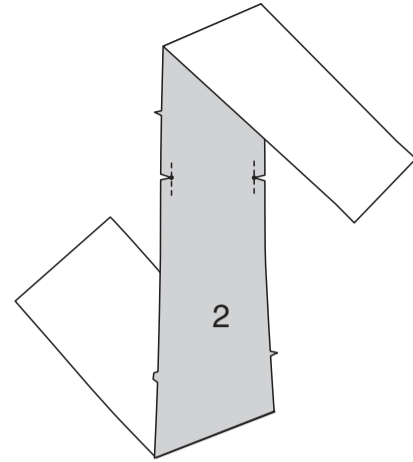


VERSTÄRKEN Sie mit feinen Stichen die Nahtlinie an der Seitenkante etwa 2.5 cm auf jeder Seite des kleinen Punkts und nähen Sie durch den kleinen Punkt.

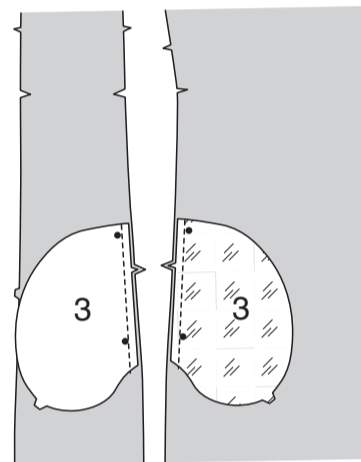
Schneiden Sie die Nahtzugabe am kleinen Punkt ein, achten Sie darauf, dass Sie nicht in die Nähte schneiden.



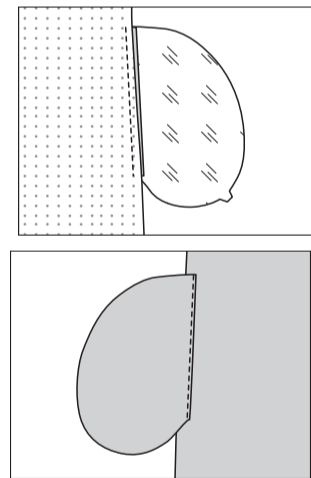
VERSTÄRKEN Sie die Nahtlinie an beiden Seitenkanten der Abschnitte der SEITL. STOFFBAHN (2) an den kleinen Punkten wie beim Vorderteil. Schneiden Sie die Nahtzugabe an der Naht an einem kleinen Punkt ein.



Stecken Sie das TASCHENFUTTER (3) RECHTS AUF RECHTS auf das Vorderteil, wobei die großen Punkte übereinstimmen und die Schnittkanten gerade sind. Nähen Sie eine 1 cm lange Naht. Nähen Sie die Abschnitte des TASCHENSTOFFS auf die Vorderkanten der Seitenteile auf die gleiche Weise.

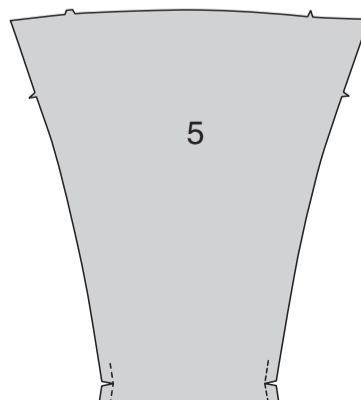


Bügeln Sie die Naht zur Tasche hin und drücken Sie die Tasche nach außen. **STEPHEN** Sie die vorderen Taschen **UNTER**, indem Sie durch die Tasche und die Nahtzugabe dicht an der Naht nähen.

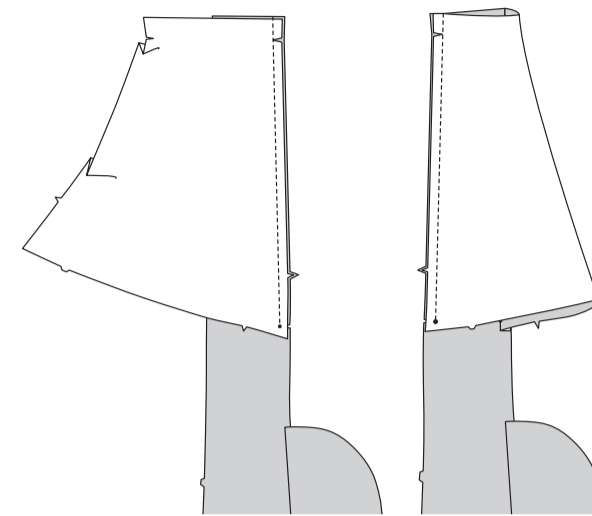


ÄRMEL UND SEITENNÄHTE

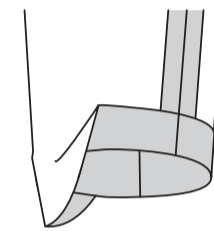
VERSTÄRKEN Sie die Unterarmnaht des ÄRMELS (5) an den inneren Ecken. Schneiden Sie die Nahtzugaben an den Innenecken zum Nähen ein.



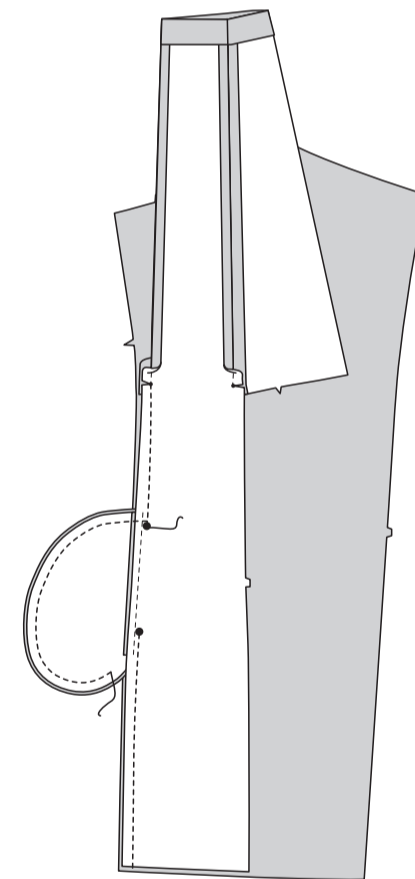
Stecken Sie die vordere Unterarmkante des Ärmels auf die vordere Kante des Seitenteils, wobei die kleinen Punkte übereinstimmen. Nähen Sie die Naht bis zum kleinen Punkt. Nähen Sie die hintere Unterarmkante des Ärmels auf die hintere Kante des Seitenteils auf die gleiche Weise.



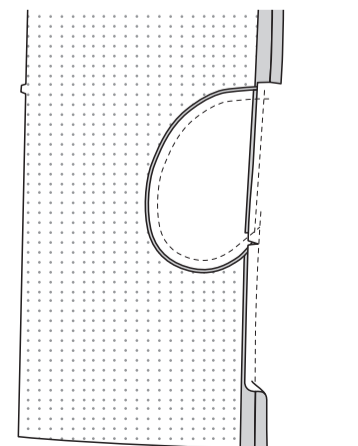
Schlagen Sie einen 3.8 cm langen Saum an der unteren Kante des Ärmels hoch; bügeln.



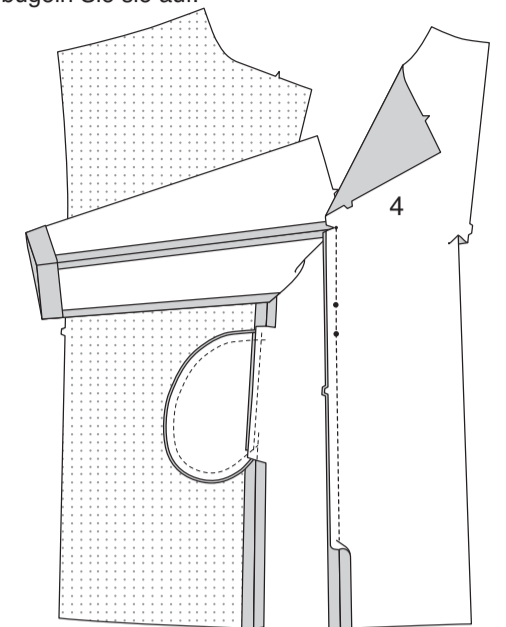
Stecken Sie die Vorderkante der seittl. Stoffbahn auf das Vorderteil, wobei die kleinen und großen Punkte übereinstimmen. Nähen Sie die Naht unter dem kleinen Punkt am Ärmel, lassen Sie die Naht zwischen den großen Punkten für die Taschen offen. Nähen Sie die Taschenkanten zwischen den Seitennähten zusammen.



Schneiden Sie die Nahtzugabe der seittl. Stoffbahn an den Enden der Tasche ein. Bügeln Sie die Naht oberhalb und unterhalb der Clips offen, wie gezeigt.



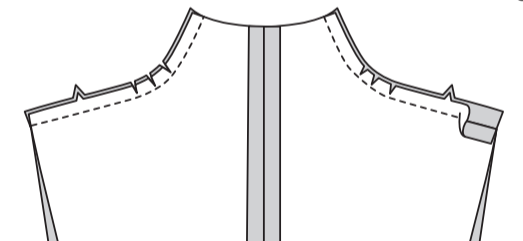
Stecken Sie die hintere Kante der seittl. Stoffbahn auf das Rückenteil, wobei die kleinen Punkte übereinstimmen. Nähen Sie die Naht unterhalb des kleinen Punktes am Ärmel; bügeln Sie sie auf.



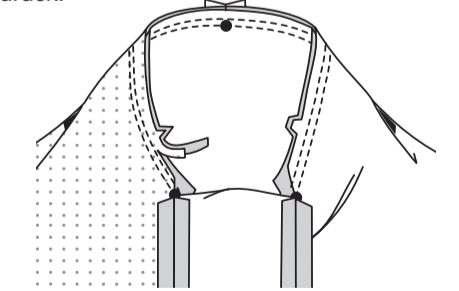
Nähen Sie die hintere Mittelnaht der Rückenteile. **STEPHEN** Sie die Halsausschnittkante **FEST**.



Nähen Sie das Rückenteil an den Schultern an das Vorderteil. **VERSTÄRKEN** Sie die Naht entlang der Kurven. Bügeln Sie die Naht auf und schneiden Sie ein, wo nötig.

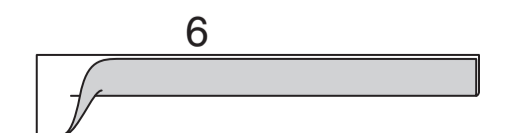


Stecken Sie die verbleibende Schnittkante des Ärmels rechts auf rechts an das Armloch, platzieren Sie den mittleren kleinen Punkt an der Schulternaht, wobei die Kerben und die verbleibenden kleinen Punkte übereinstimmen. Heften Sie, dann nähen Sie zwischen den äußeren kleinen Punkten. Nähen Sie erneut 6 mm von der Naht entfernt innerhalb der Nahtzugabe; schneiden Sie dicht an der Naht unterhalb der Kerben zurück.



TRÄGER

LINKS AUF LINKS falten Sie den Träger (6) der Länge nach zur Hälfte. Bügeln und eine Falte eindrücken.



Deutsch M8439 - Seite 3 Seiten 4

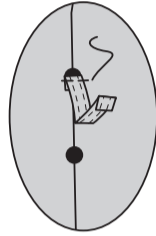
Öffnen Sie die langen Kanten des Trägers und drehen Sie sie auf die LINKE Seite, so dass sie sich an der Falte treffen. Bügeln Sie.



Falten Sie den Träger der Länge nach zur Hälfte und bringen Sie die gebügelt Kanten zusammen. **STEPHEN** Sie die langen Kanten **KNAPPKANTIG**. Schneiden Sie den Träger in zwei Teile, die jeweils 11 cm lang sind.

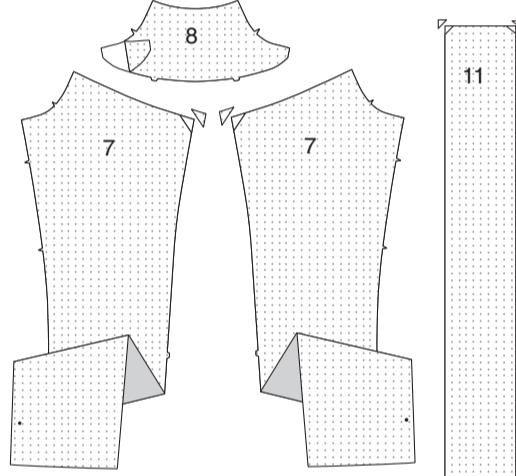


Auf der Außenseite die Träger über die rückwärtigen Seitennähte stecken, dabei die Enden an den großen Punkten 1 cm umschlagen. **STEPHEN** Sie die Ende fest **KNAPPKANTIG**.

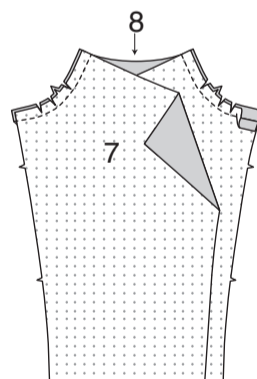


FUTTER

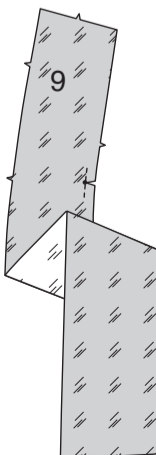
Befestigen Sie die Einlage auf der linken Seite jedes passenden **STOFFABSCHNITTS** gemäß den Anweisungen des Herstellers.



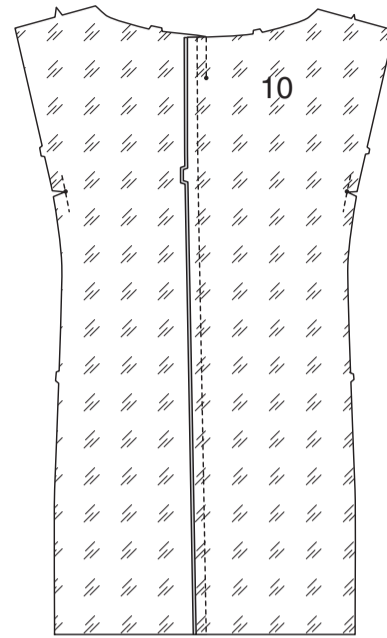
Nähen Sie den **VORD. BESATZ** (7) an den Schultern auf den **RÜCKW. BESATZ** (8), **VERSTÄRKEN** Sie die Kurven. Bügeln Sie die Naht auf und schneiden Sie die Rundungen ein, wo nötig.



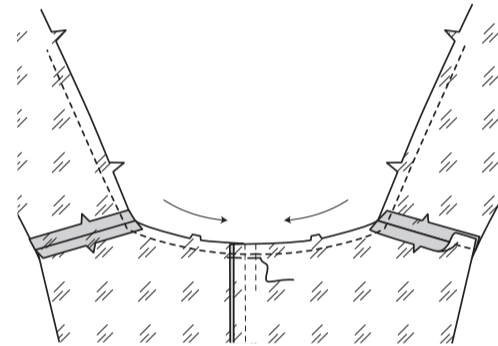
Verstärken Sie die Seitenkante der Abschnitte des **VORDEREN FUTTERS** (9) am oberen kleinen Punkt und nähen Sie durch den kleinen Punkt. Schneiden Sie die Nahtzugabe an der Naht an einem kleinen Punkt ein.



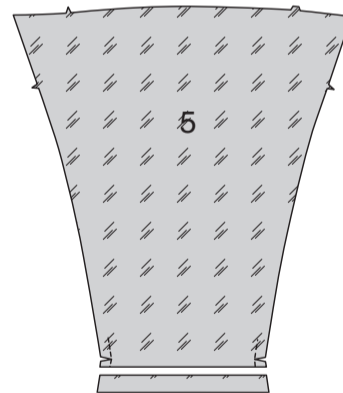
VERSTÄRKEN Sie die Naht und heften Sie die Teile des **HINTEREN FUTTERS** (10) an den kleinen Punkten wie beim vorderen Futter. Nähen Sie die hintere Mittelnaht der Rückenteile, wobei die dreifachen Kerben übereinstimmen. Heften Sie die Rückenfalte entlang der gestrichelten Linien über dem kleinen Punkt; steppen Sie. Bügeln Sie die Naht zu einer Seite.



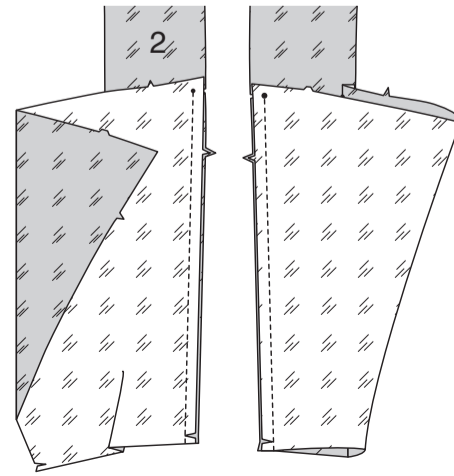
Heften Sie über die Oberkante der Falte. Nähen Sie die vorderen Futterteile seitlich an das hintere Futter an den Schultern. **STEPHEN** Sie die Halsausschnittkante des Futters zwischen den unteren Kerben in Vorderteilen **FEST**.



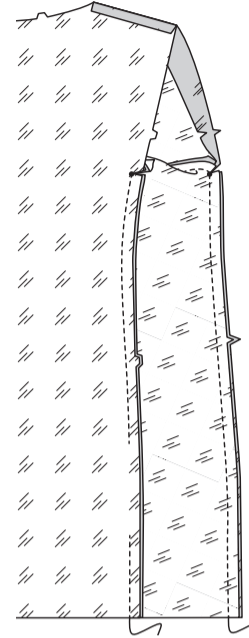
VERSTÄRKEN Sie die Naht und schneiden Sie die Achselnaht des **FUTTERS DES ÄRMELS** (5) an den inneren Ecken, wie gezeigt. Schneiden Sie 2.5 cm an der Unterkante weg.



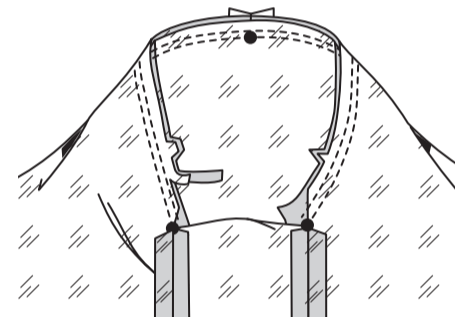
VERSTÄRKEN und schneiden Sie die **FUTTERTEILE** der **SEITL. STOFFBAHNS** (2) auf die gleiche Weise wie für die seitl. Stoffbahn des Mantels. Stecken Sie die Seitenkanten des Ärmelfutters an die entsprechenden Vorder- und Rückenkanten des **FUTTERS** der seitl. Stoffbahn, wobei die kleinen Punkte übereinstimmen. Nähen Sie die Unterarmnähte an den Punkten.



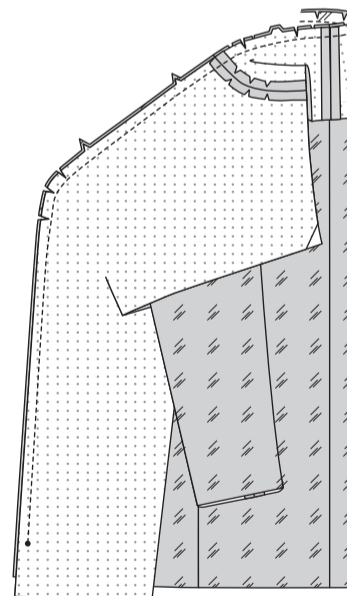
Stecken Sie die Vorder- und Hinterkanten des Seitenteilfutters auf die entsprechenden Kanten des Vorder- und Rückenteilfutters, wobei die kleinen Punkte übereinstimmen. Nähen Sie jede Naht unterhalb des kleinen Punktes, lassen Sie dabei eine Öffnung in einem hinteren Seitensitz mit einer Länge von ca. 12.5 cm bis 15 cm.



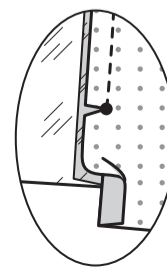
Stecken Sie die Armausschnittkante des Ärmelfutters rechts auf rechts an das Mantelfutter, platzieren Sie den mittleren kleinen Punkt an der Schulternaht, wobei die Kerben und die restlichen kleinen Punkte übereinstimmen; heften Sie. Nähen Sie zwischen den kleinen Punkten. Nähen Sie erneut 6 mm von der Naht entfernt innerhalb der Nahtzugabe; schneiden Sie dicht an der Naht zurück.



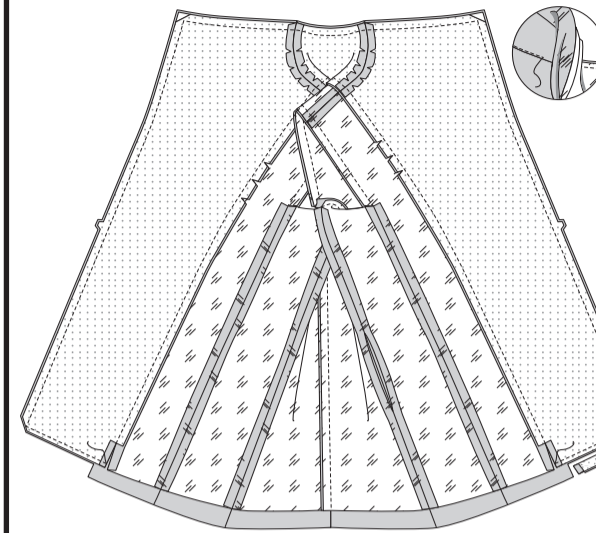
Schneiden Sie die hintere Halsausschnittkante des Futters ein, um entlang der Kurven festzusteppe. Stecken Sie den Besatz auf die Vorder- und Halskante des Futters, wobei die Nähte und die kleinen Punkte übereinstimmen. Nähen Sie die Naht oberhalb der kleinen Punkte. Schneiden Sie die Kurven ein.



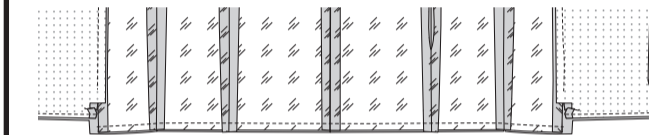
Schneiden Sie den vorderen Besatz am Ende der Naht ein, wie gezeigt. Bügeln Sie die Naht zum Futter hin, bügeln Sie dabei 1.5 cm an der Innenkante des Besatzes unterhalb der Kerbe unter, wie gezeigt.



Stecken Sie den Besatz rechts auf rechts und mit gleichmäßigen Schnittkanten auf das Futter, wobei die Nähte übereinstimmen und die Schnittkanten bündig abschließen. Nähen Sie genau 3.8 cm oberhalb der Unterkante des Besatzes und dann entlang der Nahtlinie an den Vorder- und Halskanten, wobei Sie an den Ecken schwenken und darauf achten, dass Sie nicht im Futter hängen bleiben. **BESCHNEIDEN** Sie die Naht und die Ecken. **STEPHEN** Sie die Vorderkanten des Besatzes so weit wie möglich **UNTER**.

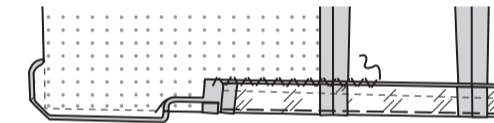


Stecken Sie die unteren Kanten des Mantels und des Futters zusammen, wobei die rückwärtigen Mittelpunkte und die Nähte übereinstimmen und das vordere Besatzteil nicht im Weg ist. Nähen Sie die Unterkanten mit einer 1.3 cm langen Naht zusammen.

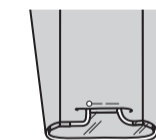


ABSCHLUSS

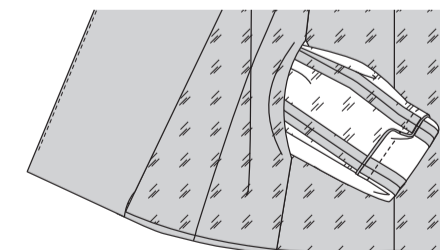
Drehen Sie den Mantel um, so dass die **LINKE** Seite des Mantels Ihnen zugewandt ist. Drehen Sie den Saum an der unteren Kante des Mantels nach oben; heften Sie dicht an der gedrehten Kante. Bügeln Sie. Nähen Sie den Saum an den Mantel mit **KETTSTICHEN**, achten Sie dabei darauf, dass Sie nicht in den Öffnungskanten des Futters hängen bleiben oder dass die Stiche auf der Außenseite sichtbar sind.



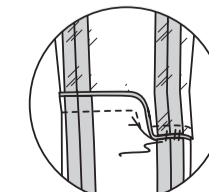
Öffnen Sie die gebügelte Kante an der Unterkante des Ärmels. Damit die Nähte richtig übereinstimmen, wenden Sie die Nahtzugabe an den unteren Ärmelkanten von Mantel und Futter an den Unterarmnähten wie gezeigt zueinander. Verankern Sie die umgeschlagenen Kanten mit einer Stecknadel. (So können Sie die unteren Kanten leicht zusammenstecken, wenn Sie die Ärmelkanten zusammennähen wollen).



Wenden Sie den Mantel **RECHTS** auf die andere Seite. Drücken Sie die Ecken des Revers mit einem Spitzenwender nach außen. Bügeln Sie die untere Kante des Besatzes und die Vorder- und Halskanten des Mantels. Ziehen Sie den Ärmel durch die Öffnung in der hinteren Seitennaht, mit der **LINKE** Seite nach außen. Trennen Sie den Mantelärmel vom Futterärmel. Stecken Sie die Ärmelkanten **RECHTS AUF RECHTS** zusammen, wobei die Unterarmnähte übereinstimmen. Entfernen Sie die Verankerungsnadel. Nähen Sie die Ärmelkante. **BESCHNEIDEN** Sie die Naht.



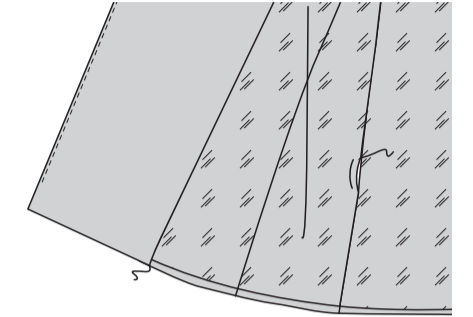
Drehen Sie die Ärmelsaumzugabe dort um, wo sie zuvor gebügelt wurde. Heften Sie den Saum an der Naht fest, wie gezeigt.



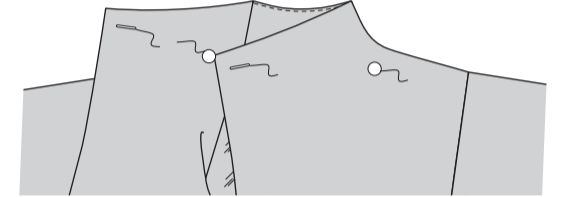
Wenden Sie das Ärmelfutter nach **INNEN**. Bügeln Sie den unteren Saum hoch. Führen Sie die Hand durch die Öffnung in der hinteren Seitennaht. Heften Sie die Nähte von Mantel und Futter locker zusammen (nicht gezeigt).

SÄUMEN Sie die Öffnung in der Seitennaht. Lassen Sie den Mantel und das Ärmelfutter fallen. Bügeln Sie die gefalteten Kanten fest.

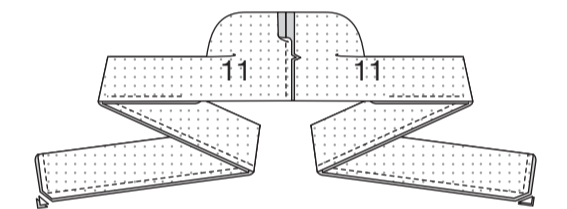
SÄUMEN Sie den vorderen Besatz an den Saum und die verbleibenden Vorderkanten des Futters an den Besatz.



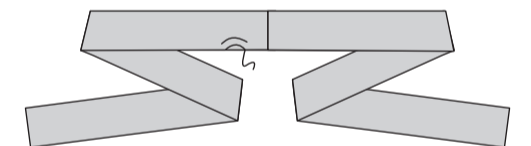
Stechen Sie Knopflöcher in Vorderteilen an den Markierungen. Nähen Sie auf der Außenseite einen Knopf an der linken Vorderseite an einem kleinen Punkt an. Nähen Sie den verbleibenden Knopf an der Innenseite des rechten Vorderteils an einem kleinen Punkt an, achten Sie dabei darauf, dass keine Stiche auf der Außenseite sichtbar sind.



Nähen Sie die gekerbten Enden des Bindegürtels (11). **RECHTS AUF RECHTS** falten Sie den Gürtel der Länge nach in der Hälfte. Nähen Sie eine 1 cm lange Naht, lassen Sie dabei eine Öffnung zum Wenden. **BESCHNEIDEN** Sie die Naht.



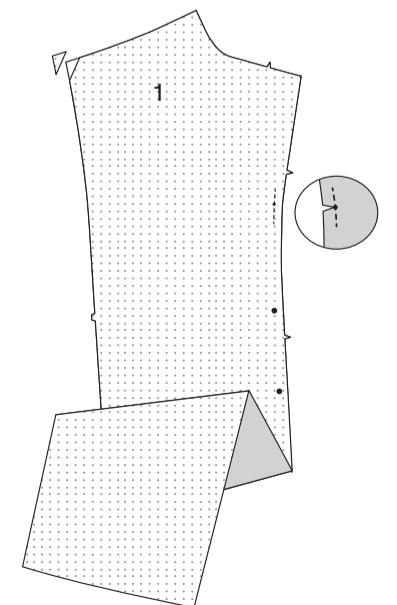
Wenden Sie den Gürtel; bügeln Sie. **SÄUMEN** Sie die Öffnung geschlossen.



WESTE C

VORDER- UND RÜCKENTEIL DER WESTE

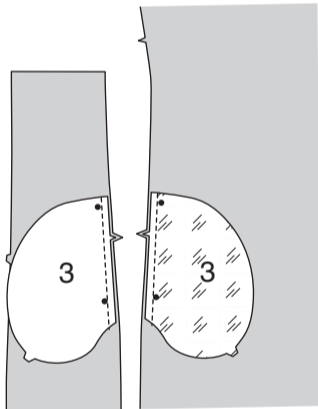
Beschneiden Sie die Ecken der **EINLAGE**, wie gezeigt. Befestigen Sie an die linke Seite jedes passenden **STOFFABSCHNITTS** der Weste gemäß den Anweisungen des Herstellers. **VERSTÄRKEN** Sie die Seitenkante etwa 2.5 cm auf jeder Seite des kleinen Punktes und nähen Sie durch den kleinen Punkt.



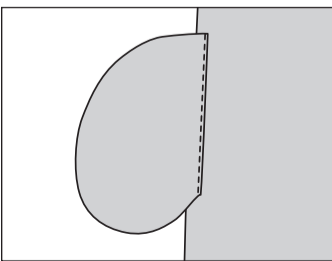
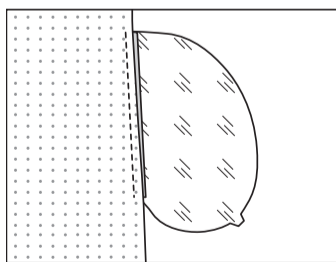
VERSTÄRKEN Sie die Nahtlinie an den oberen Ecken der Seitenkante von Abschnitten der SEITL. STOFFBAHN (2), wie gezeigt.



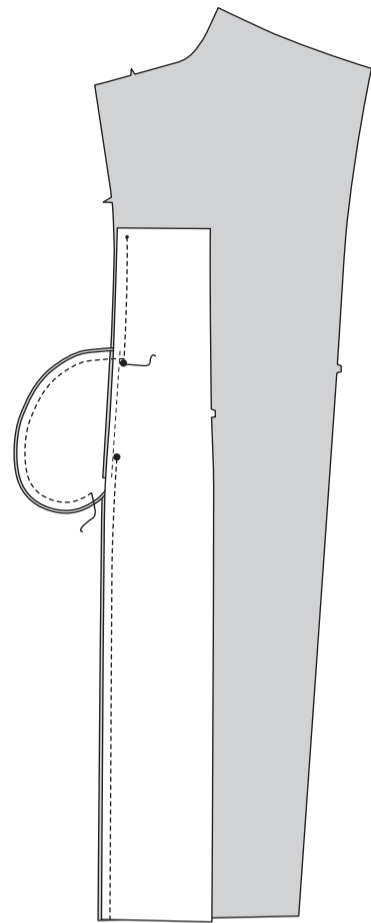
Bringen Sie die Taschen wie folgt an den Seitenkanten des Vorderteils und der seilt. Stoffbahnen an: Stecken Sie das TASCHENFUTTER (3) RECHTS AUF RECHTS auf das Vorderteil, wobei die großen Punkte übereinstimmen und die Schnittkanten gerade sind. Nähen Sie eine 1 cm lange Naht. Nähen Sie die Abschnitte des TASCHENSTOFFS auf die Vorderkanten der Seitenteile auf die gleiche Weise. Bügeln Sie die Naht zur Tasche hin und drücken Sie die Tasche nach außen.



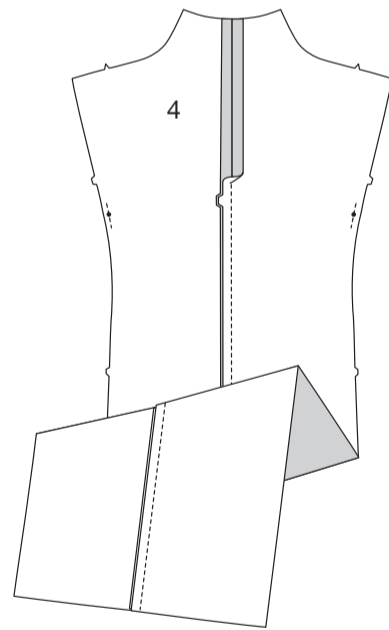
STEPHEN Sie die vorderen Taschen UNTER, indem Sie durch die Tasche und die Nahtzugabe dicht an der Naht nähen.



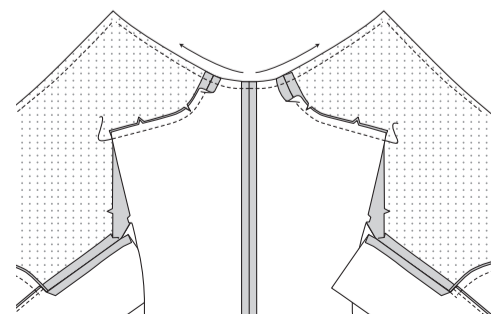
Stecken Sie die Vorderkante der seilt. Stoffbahn auf das VORDERTEIL (1), wobei die kleinen und großen Punkte übereinstimmen. Nähen Sie die Naht unterhalb des kleinen Punktes, lassen Sie die Naht zwischen den großen Punkten für die Taschenöffnungen offen. Nähen Sie die Taschenkanten zwischen den Seitennähten zusammen.



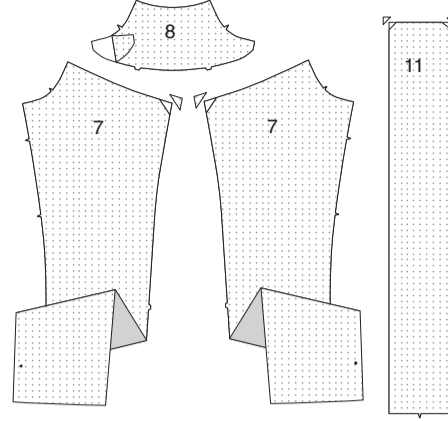
VERSTÄRKEN Sie die Nahtlinie an der Seitenkante der RÜCKENTEILE (4) etwa 2.5 cm auf jeder Seite des kleinen Punktes und nähen Sie durch den kleinen Punkt. Nähen Sie die Rückenteile an der hinteren Mittelnaht zusammen.



Nähen Sie das Rückenteil an den Schultern auf die Vorderteile. Bügeln Sie die Naht auf und schneiden Sie ein, wo nötig. **STEPHEN** Sie die Halsausschnittkante FEST, wie gezeigt.

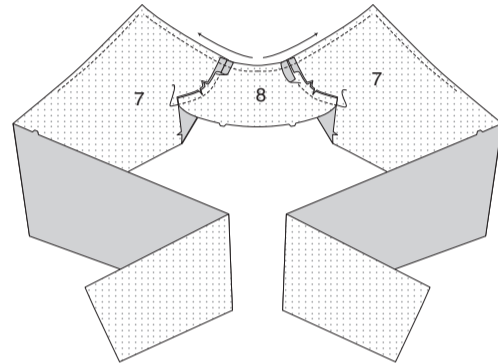


Befestigen Sie die EINLAGE gemäß den Anweisungen des Herstellers an jede Seite des passenden STOFFTEILS.

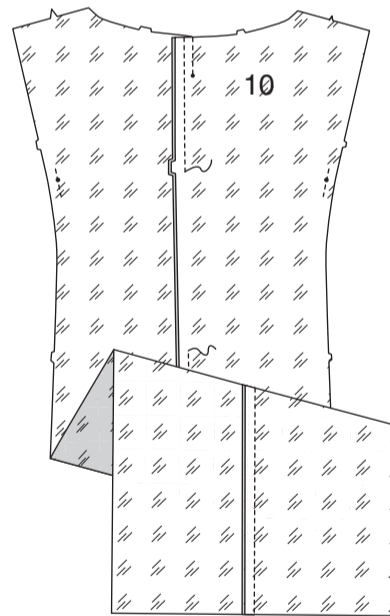


BESATZ UND FUTTER

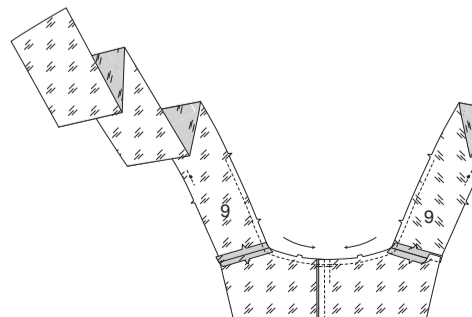
Nähen Sie den VORD. BESATZ (7) an den Schultern an den RÜCKW. BESATZ (8). Bügeln Sie die Naht auf und schneiden Sie die Nahtzugaben ein, wo nötig. **STEPHEN** Sie die Halsausschnittkante FEST, wie gezeigt.



VERSTÄRKEN Sie die FUTTERTEILE des RÜCKENTEILS (10) entlang der Nahtlinie am kleinen Punkt an der Seitenkante wie beim Vorderteil. Nähen Sie die Futterteile der hinteren Mittelnaht, lassen Sie dabei eine große Öffnung zum Wenden und Säumen. Heften Sie die Rückenfalte entlang den gestrichelten Linien. Nähen Sie die Falte wie geheftet oberhalb des kleinen Punktes.



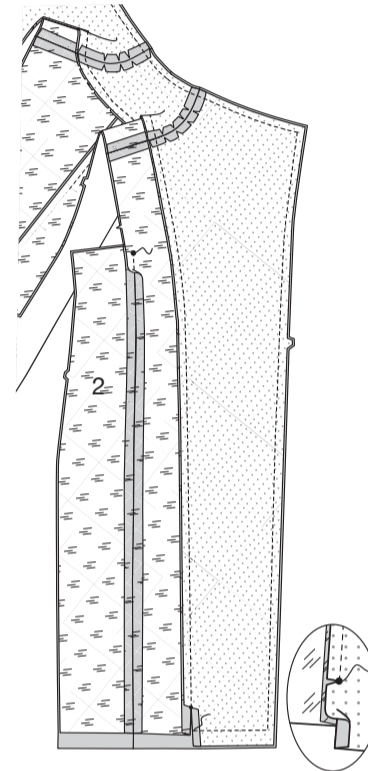
Bügeln Sie die Falte zu einer Seite; heften Sie durch die obere Kante der Falte. Nähen Sie das hintere Futter an den Schultern an die Teile des VORDEREN FUTTERS (9). **STEPHEN** Sie die Halsausschnittkante des Futters zwischen den unteren Kerben in Vorderteilen FEST.



Stecken Sie das Futter rechts auf rechts auf den Besatz, wobei die rückwärtige Mitte, die Schulternnähte und die kleinen Punkte übereinstimmen und die Nackenkante des Futters an der Steppnaht festgesteckt wird. Nähen Sie die Naht oberhalb der kleinen Punkte. Schneiden Sie nur die Nahtzugabe des Besatzes am Ende der Naht ein, wie gezeigt. Bügeln Sie die Naht zum Futter hin, bügeln Sie dabei 1.5 cm an der Innenkante des Besatzes unterhalb des Einschnittes unter, wie gezeigt.

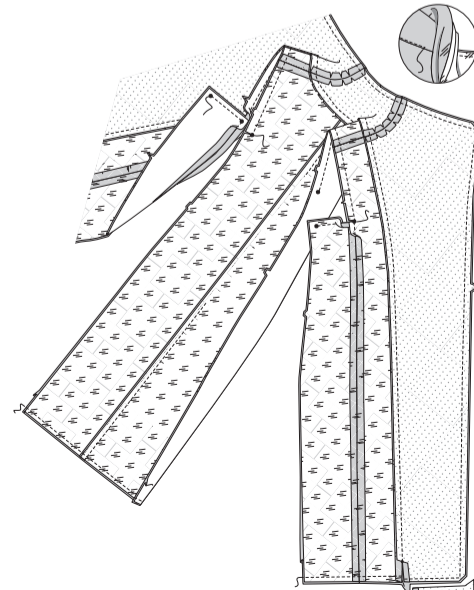
Stecken Sie die Vorderkante des FUTTERS der SEITL. STOFFBAHN (2) an das vordere Futter, wobei die kleinen Punkte übereinstimmen; nähen Sie die Naht unter dem kleinen Punkt.

Stecken Sie den Besatz rechts auf rechts auf die Weste, wobei die Nähte übereinstimmen. Nähen Sie genau 3.8 cm oberhalb der Unterkante des Besatzes und dann entlang der Nahtlinie an den Vorder- und Halskanten, wobei Sie an den Ecken schwenken und darauf achten, dass Sie nicht im Futter hängen bleiben.

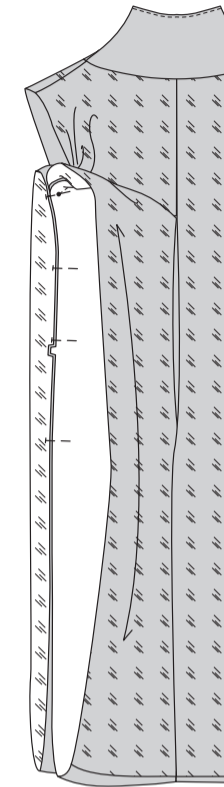


Schneiden Sie das vordere und hintere Futter an den kleinen Punkten der Verstärkungsnähte ein. Stecken Sie das Futter auf den Mantel rechts auf rechts und mit geraden Schnittkanten entlang der Unter- und Armlochkanten, wobei die Nähte und die kleinen Punkte übereinstimmen. Nähen Sie die Armausschnittkanten zwischen den kleinen Punkten zusammen, unterbrechen und verstärken Sie die Stiche an den kleinen Punkten der inneren Ecken. Nähen Sie die Unterkanten des Futters mit einer 1.3 cm langen Naht.

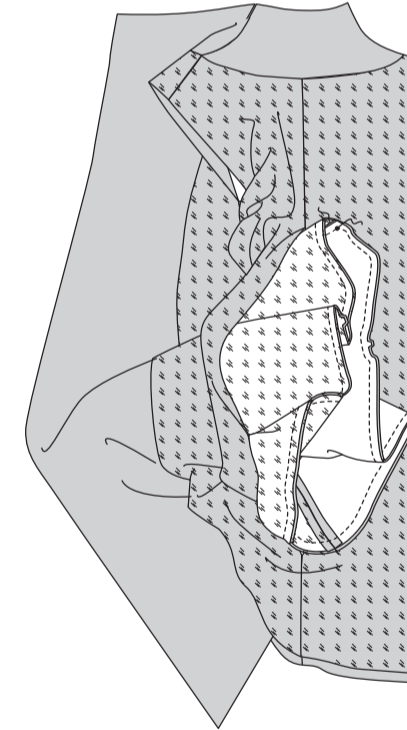
BESCHNEIDEN Sie die Naht und die Ecken. **STEPHEN** Sie die Vorderkanten des Besatzes so weit wie möglich UNTER.



Drehen Sie die Weste auf die rechte Seite; bügeln Sie. Drücken Sie die Ecken des Revers mit einem Spitzenwender nach außen. Stecken Sie die Seitenkanten des Rückenteils und des Seitenteils der Weste RECHTS AUF RECHTS zusammen, wobei die kleinen Punkte an den Unterarmen und die Nähte an den unteren Kanten übereinstimmen. Stecken Sie die Weste und so viel vom Futter wie möglich fest.

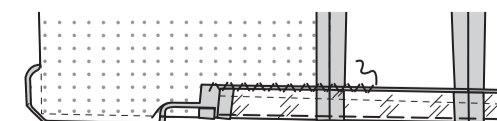


Ziehen Sie die Seitenkanten des Rückenteils durch die Öffnung in der hinteren Mittelnaht, wobei die LINKEN Seiten nach außen zeigen. Trennen Sie die Weste vom Futter. Stecken Sie die verbleibenden Schnittkanten von Futter und Rückenteil zusammen. Nähen Sie die Naht mit einem einzigen Stich, unterbrechen und verstärken Sie die Stiche an kleinen Punkten.

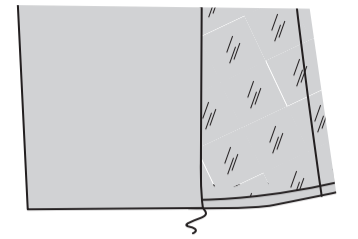


TRÄGER UND ABSCHLUSS

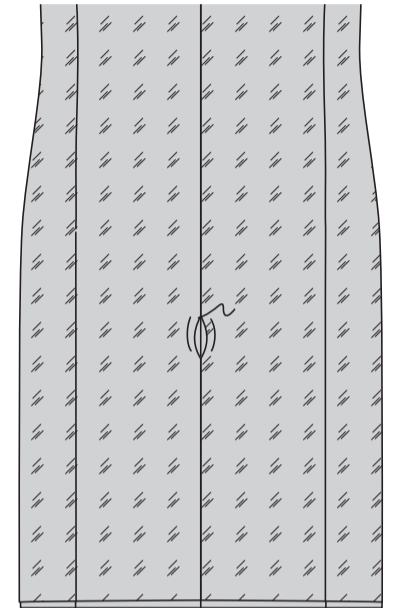
Wenden Sie das Futter wieder an seinen Platz. Bügeln Sie. Drehen Sie die Weste um, so dass die LINKE Seite der Weste Ihnen zugewandt ist. Schlagen Sie den Saum an der Unterkante der Weste um; heften Sie dicht an der umgeschlagenen Kante. Bügeln Sie. Nähen Sie den Saum an der Weste mit KETTELSTICHEN, achten Sie dabei darauf, dass Sie sich nicht in den Öffnungskanten des Futters verfangen oder dass die Stiche auf der Außenseite sichtbar werden.



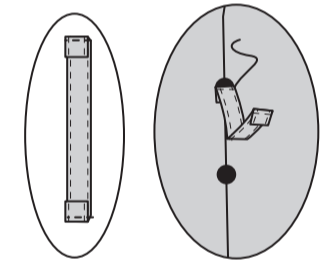
Lassen Sie das Westenfutter fallen. Bügeln Sie die gefalteten Kanten fest. **SÄUMEN** Sie den vorderen Besatz an den Saum und die verbleibenden Vorderkanten des Futters an den Besatz.



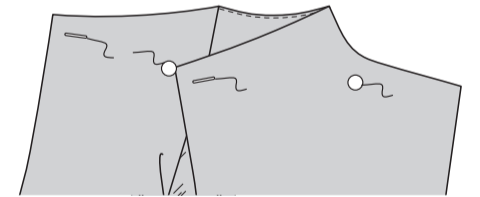
SÄUMEN Sie die hintere Öffnung im Futter. Nähen Sie die Träger wie beim Mantel - siehe Schritte 15 bis 17.



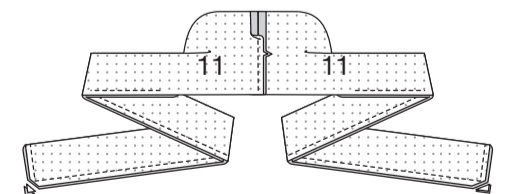
Bügeln Sie an den Enden des Trägers 1 cm unter; **STEPHEN** Sie dicht an der gebügelt Kante KNAPPKANTIG. Auf der Außenseite die Träger über die hinteren Seitennähte der Weste stecken und die Enden an den großen Punkten platzieren. Nähen Sie die Träger unsichtbar von Hand an der Weste fest, lassen Sie dabei das Futter frei.



Stechen Sie Knopflöcher in Vorderteilen an den Markierungen. Nähen Sie auf der Außenseite einen Knopf an der linken Vorderseite an einem kleinen Punkt an. Auf der Innenseite nähen Sie den verbleibenden Knopf am kleinen Punkt auf der rechten Vorderseite an, wobei Sie darauf achten, dass die Stiche auf der Außenseite nicht sichtbar sind.



Nähen Sie die eingekerbten Enden des Bindgürtels (11). RECHTS AUF RECHTS falten Sie den Gürtel der Länge nach in der Hälfte. Nähen Sie, lassen Sie dabei eine Öffnung zum Wenden. **BESCHNEIDEN** Sie die Naht.



Wenden Sie den Gürtel; bügeln Sie. **SÄUMEN** Sie die Öffnung geschlossen.

