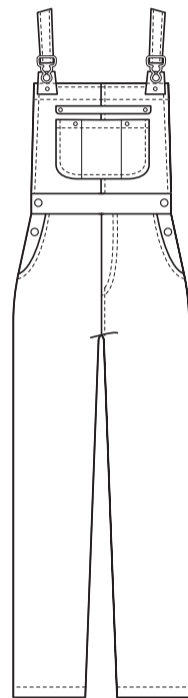




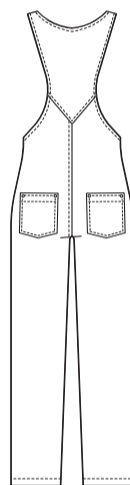
SCANNEZ LE CODE QR POUR ACCÉDER AU TUTORIEL ÉTAPE PAR ÉTAPE EN VIDÉO



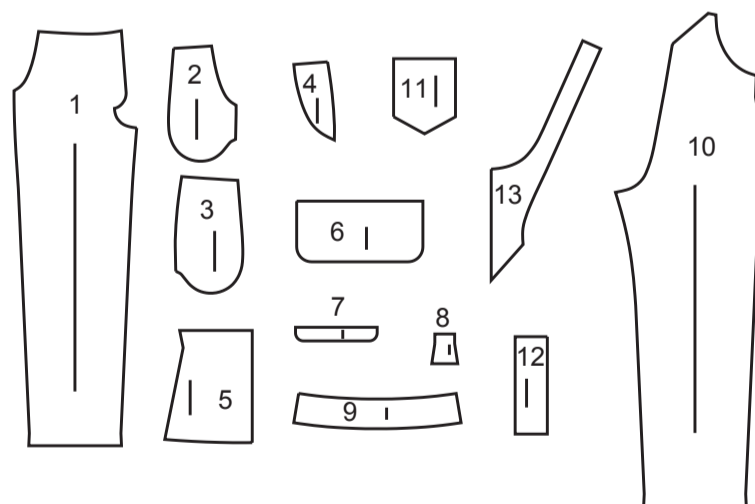
DEVANT



DOS



13 PIÈCES DU PATRON



- 1 Devant
- 2 Parementure de poche
- 3 Poche
- 4 Parementure côté devant
- 5 Bavette devant
- 6 Poche
- 7 Rabat
- 8 Patte
- 9 Bande devant
- 10 Dos
- 11 Poche dos
- 12 Prolongement
- 13 Bavette dos

MARQUES DU PATRON

- LIGNE DE DROIT-FIL:** Posez sur le droit-fil du tissu parallèle à la lisière ou à la pliure.
- LIGNE DE PLIURE:** Placez la ligne sur la pliure du tissu.
- MARQUE DE BOUTONNIÈRE:** Indique la longueur exacte et l'emplacement des boutonsnières.
- MARQUE DE BOUTON:** Indique l'emplacement du bouton.
- REPÈRES ET SYMBOLES:** Pour faire coïncider les coutures et les détails d'assemblage.
- Indique la Ligne de Poitrine, Ligne de Taille, les Hanches et/ou le Tour de Bras. Les Mesures font référence à la circonférence du Vêtement Fini (Mesures du corps + Aisance confort + Aisance mode). Ajustez le patron si nécessaire. La mesure ne comprend pas les plis, les pinces et les rentrés.
- RENTRÉ DE COUTURE COMPRIS:** 1.5cm, sauf différemment indiqué, mas pas imprimé sur le patron.

ADAPTER SI NÉCESSAIRE

- Allongez ou raccourcissez aux lignes d'ajustement (=) ou où il est indiqué sur le patron. S'il faut ajouter une longueur considérable, vous pouvez acheter du tissu supplémentaire.
- POUR RACCOURCIR:** Pliez le long de la ligne d'ajustement. Faire une pliure la moitié de la quantité nécessaire. Adhère en place.
- POUR ALLONGER:** Coupez entre les lignes d'ajustement. Étendez la quantité nécessaire, en tenant les bords parallèles. Adhère sur le papier.
- Lorsque les lignes de Modification ne se trouvent pas sur le patron, allongez ou raccourcissez au bord inférieure.

RÉTRÉCISSEZ LE TISSU qui n'est pas étiqueté prérétrécit. Repassez.
ENFERMEZ LE PLAN DE COUPE pour le Modèle, la Taille, la Largeur du Tissu.
 Utilisez les plans de coupe **AVEC SENS** pour les tissus à dessins dans une seule direction, sens, poil ou surfaces nuancées. Puisque la plupart de tissus de tricot ont la surface nuancée, on utilise un plan de coupe avec sens.
 Pour les **ÉPAISSEURS DOUBLES (AVEC PLIURE)**, pliez le tissu endroit contre endroit.
*** ÉPAISSEURS DOUBLES (SANS PLIURE)** - Pour les tissus avec sens, pliez le tissu transversalement, endroit contre endroit. Marquez comme illustré. Coupez le long de la pliure transversale du tissu (A). Retournez l'épaisseur supérieure sur 180° pour que les flèches aillent dans la même direction et posez-la sur l'épaisseur inférieure, endroit contre endroit (B).

Pour une **SEULE ÉPAISSEUR** - Posez le tissu, endroit vers le haut. (Pour les Tissus à Fourrure, placez le poil vers le bas).

COUPER ET MARQUER

★ Coupez d'abord les autres pièces, en laissant assez de tissu pour couper cette pièce. Ouvrez le tissu. Pour les pièces "Coupez 1", coupez la pièce une fois sur une épaisseur simple avec la pièce vers le haut sur l'endroit du tissu.
 La pièce du patron peut avoir des lignes de coupe pour plusieurs tailles. Choisissez la ligne de coupe correcte ou les pièces de patron pour votre taille.
 Avant de **COUPER**, placez toutes les pièces sur le tissu selon le plan de coupe. Épinglez. (Les plans montrent l'emplacement approximatif des pièces de patron, lequel peut varier selon la taille du patron). Coupez **EXACTEMENT**, en maintenant les repères vers l'extérieur.
 Avant d'enlever le patron, **REPORTEZ LES MARQUES** et les lignes d'assemblage sur l'Envers du Tissu, en utilisant la méthode à Épingles et à Craie ou le Papier à Calquer et la Roulette de Couturière. Les marques nécessaires sur l'endroit du tissu doivent être faites au fil.
NOTE: Les parties encadrées avec des pointillées (a! b! c!) dans les plans représentent les pièces coupées selon les mesures données.

PLANS DE COUPE

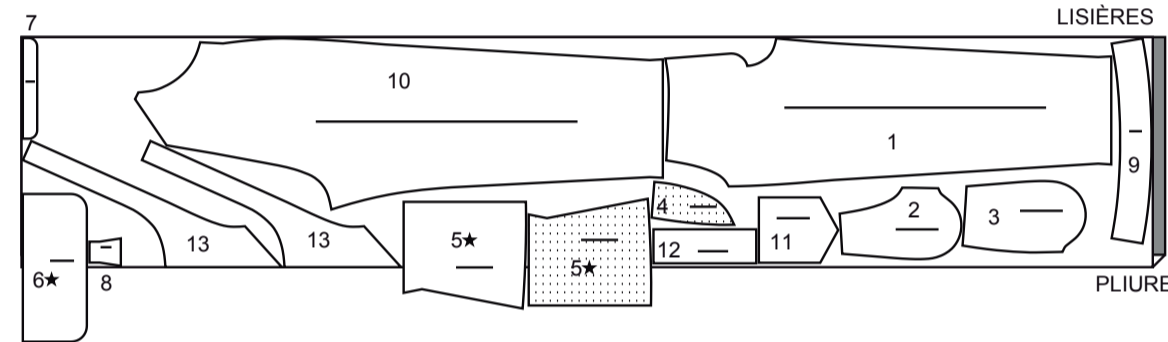
NOTE : Pour personnaliser votre look de Brandi Joan, reportez-vous à la vidéo "Sew Along"

ENDROIT DU PATRON	ENVERS DU PATRON	ENDROIT DU TISSU	ENVERS DU TISSU

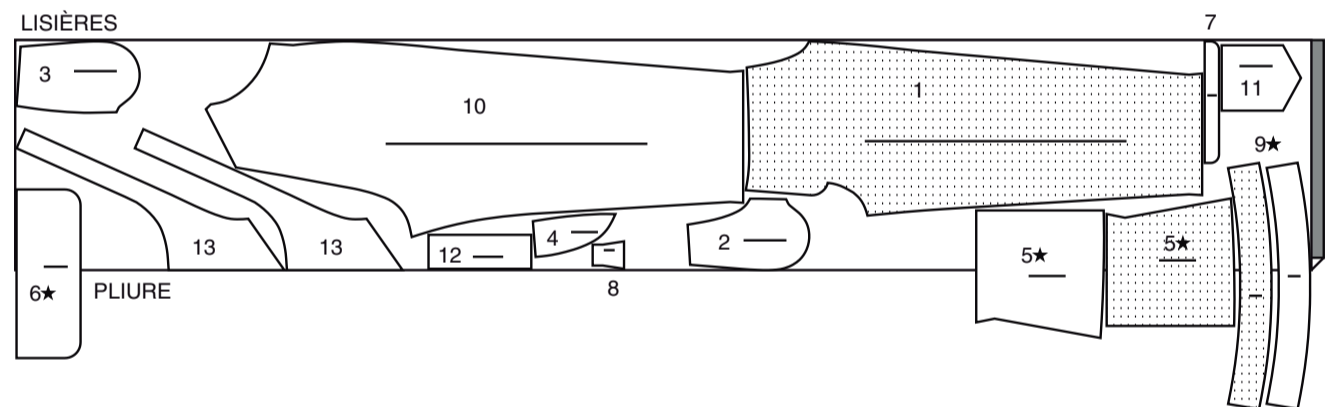
SALOPETTE

utilisez les pièces : 1 2 3 4 5 6 7 8 9 10 11 12 13

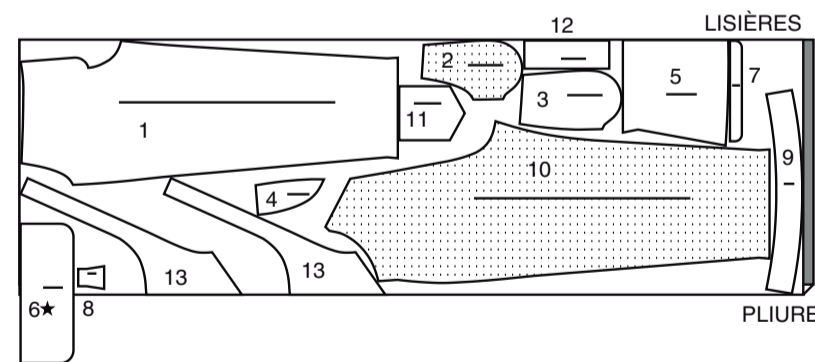
115 cm avec sens tailles 6-8-10-12-14-16



115 cm avec sens tailles 18-20-22-24



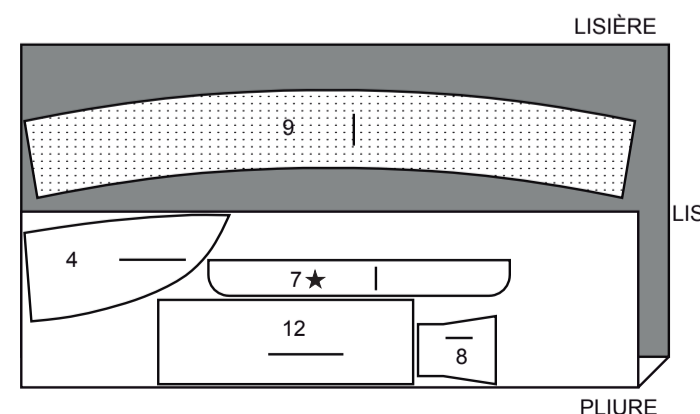
150 cm avec sens toutes les tailles



ENTOILAGE

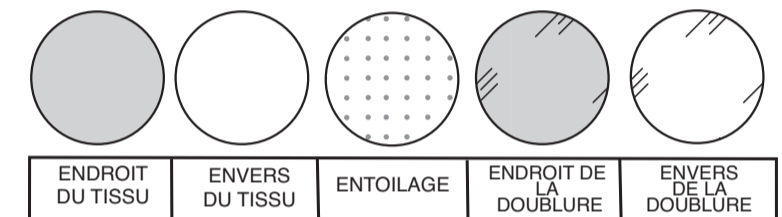
utilisez les pièces : 4 7 8 9 12

51 cm toutes les tailles



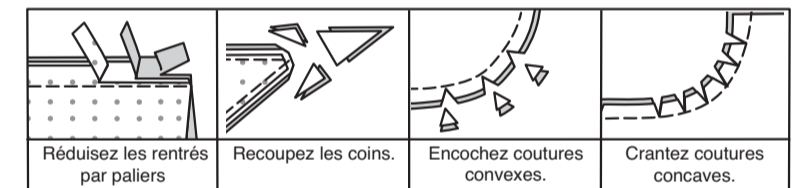
INFORMATION DE COUTURE

LÉGENDE DES CROQUIS



RENTRÉS DE COUTURE

Utilisez des rentrés de 1.5 cm sauf indiqué différemment.



ÉPINGLER ET AJUSTER

Épinglez ou bâtissez les coutures, ENDROIT CONTRE ENDROIT, en faisant coïncider les repères. Ajustez le vêtement avant de piquer les coutures principales.

PRESSAGE

Pressez les rentrés de couture ensemble; puis ouvrez-les au fer sauf indiqué différemment. Crantez-les si nécessaire de sorte qu'ils restent à plat.

GLOSSAIRE

Les termes techniques, imprimés en **CARACTÈRES GRAS** au cours de l'assemblage, sont expliqués ci-dessous.
PIQUER LE BORD/PIQUER AU BORD - Piquer près du bord fini ou de la couture.

FINIR - Piquer à 6 mm du bord non fini et finir avec une des méthodes suivantes : (1) couper aux ciseaux à denteler OU (2) surfiler OU (3) replier le long de la piqûre et piquer près de la pliure OU (4) Finir à la surjeteuse.

FACULTATIF POUR LES OURLETS : Si désiré, poser un extra-fort (ruban bordure).

OURLET ÉTROIT - Replier l'ourlet, presser en répartissant l'ampleur si nécessaire. Déplier l'ourlet. Replier de nouveau en faisant coïncider le bord non fini avec la pliure ; presser. Replier le long du pli ; piquer.

RENFORCER - Piquer à petits points sur la ligne de couture indiquée dans les instructions de couture.

SURPIQUER - Sur l'endroit, en utilisant le pied presseur comme un guide, piquer à 6 mm du bord, de la couture ou de la piqûre précédente, ou piquer comme indiqué dans les Instructions de couture.

SOUS-PIQUER - Déplier la parementure ou au-dessous du vêtement ; piquer sur le rentré près de la couture.

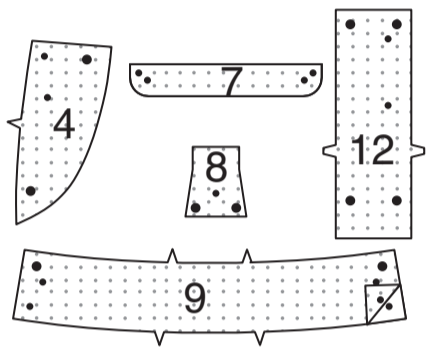


SALOPETTE

Note : La surpiqûre et la piqûre du bord autour des poches sont facultatives.

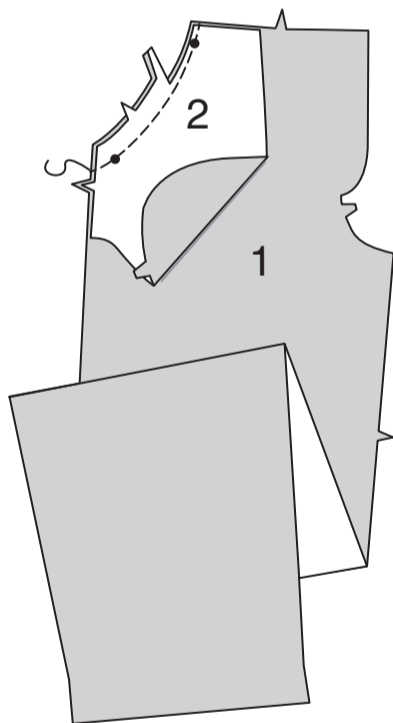
ENTOILAGE

Épinglez l'ENTOILAGE sur l'envers de chaque pièce correspondante en TISSU. Faites adhérer en suivant la notice d'utilisation.

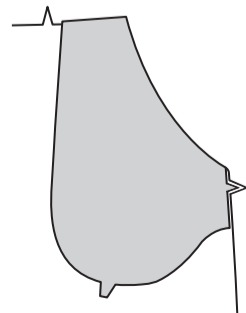


POCHES DU CÔTÉ

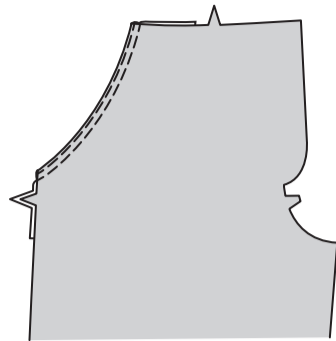
Piquez chaque pièce de la PAREMENTURE DE POCHE (2) sur chaque bord du côté supérieur du DEVANT (1). Égalisez.



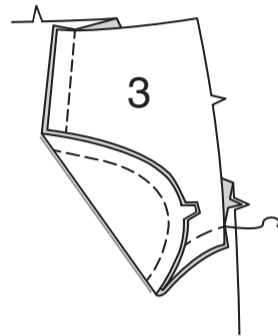
Retournez la poche vers l'intérieur. Pressez.



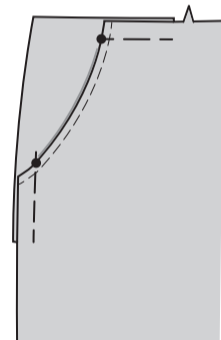
SURPIQUEZ et **PIQUEZ AU BORD** sur le bord supérieur du côté du devant.



Piquez une pièce de la POCHÉ (3) sur chaque parementure de poche sur le bord extérieur, en maintenant le devant libre.

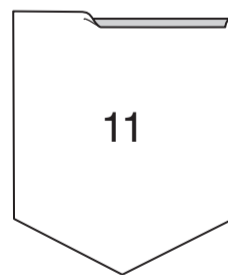


Bâtissez les bords supérieurs et du côté.

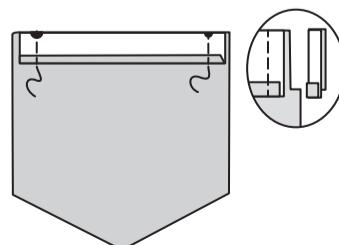


DOS INFÉRIEUR ET COUTURES

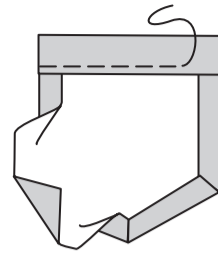
Repliez 6 mm sur le bord supérieur de chaque POCHÉ DOS (11). Pressez.



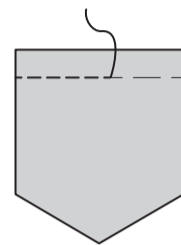
Retournez le bord supérieur vers l'extérieur le long de la ligne de pliure. Piquez les extrémités. Égalisez.



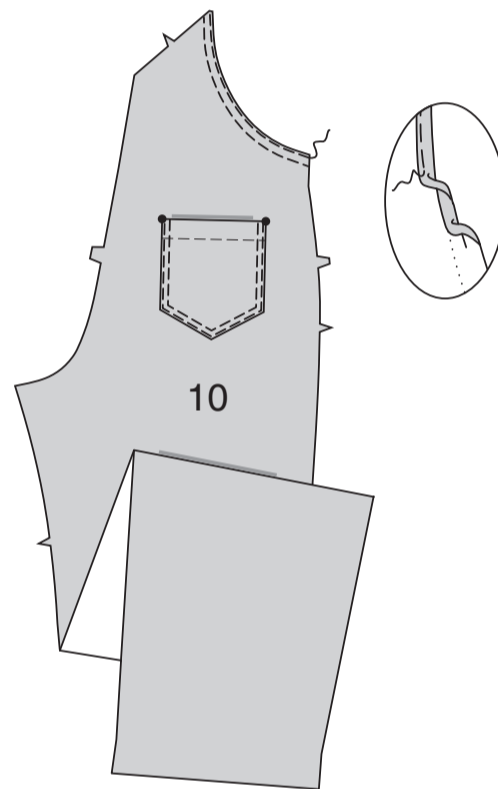
Retournez le bord supérieur de la poche vers l'intérieur, en repliant les rentrés restants et en pliant en diagonale les coins. Pressez. Bâtissez près du bord intérieur pressé.



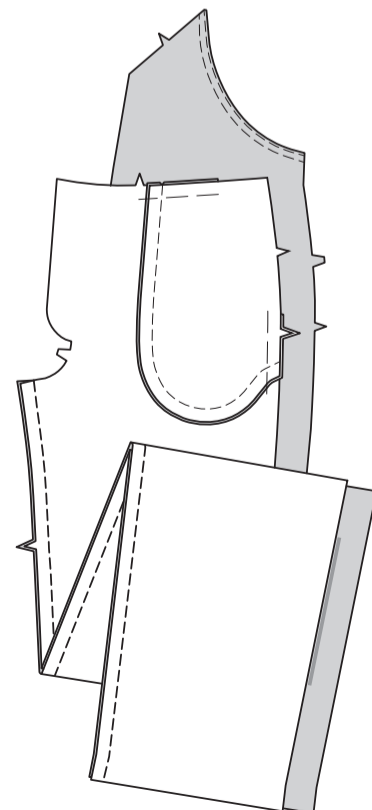
SURPIQUEZ le long du bâti.



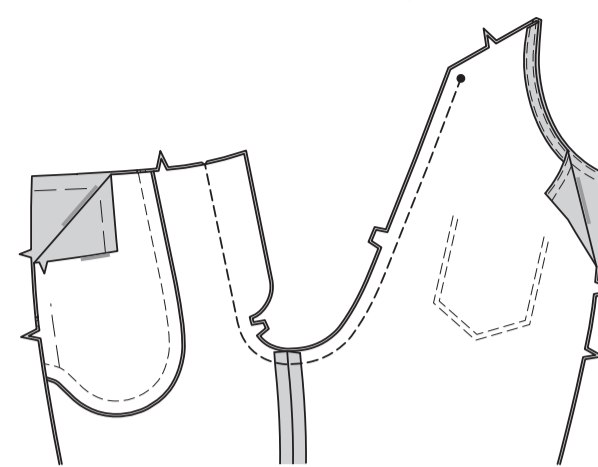
Épinglez la poche sur le DOS (10), en faisant coïncider les symboles. **PIQUEZ AU BORD** et **SURPIQUEZ** les bords du côté et inférieur, en piquant au point arrière pour renforcer les extrémités supérieures. Faites un **OURLET ÉTROIT** sur les bords du côté du dos. **PIQUEZ AU BORD** sur les bords du côté.



Piquez le devant et le dos ensemble sur les bords intérieurs de la jambe, en étirant le dos pour ajuster entre le bord supérieur et l'encoche.



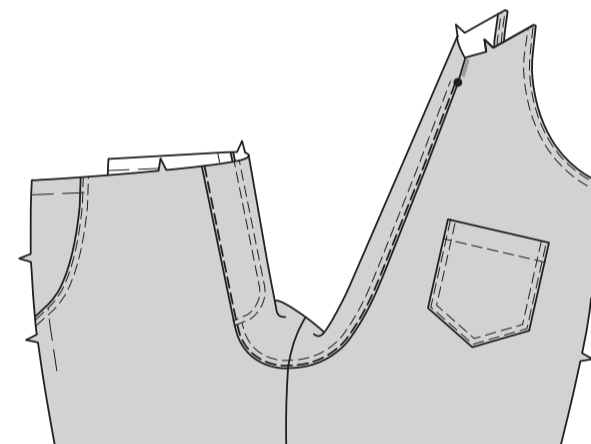
Piquez la couture d'entrejambe, en piquant le long de la ligne sur le milieu du devant, en arrêtant au grand cercle.



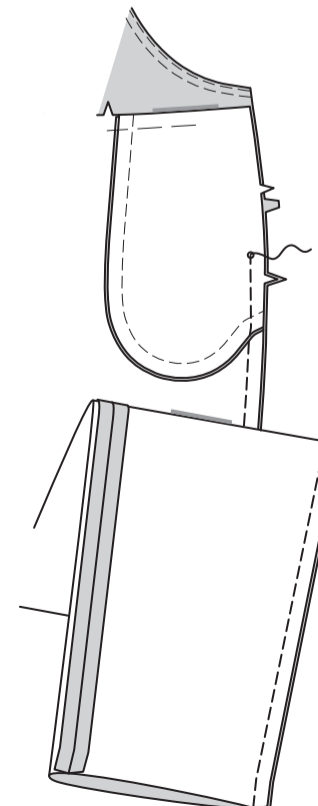
Retournez la couture vers le devant gauche ; pressez. Bâtissez en place. Sur l'endroit, **SURPIQUEZ** le devant gauche le long du faufil. **SURPIQUEZ** de nouveau à 6 mm de la piqûre précédente.



PIQUEZ LE BORD et **SURPIQUEZ** toute la couture d'entrejambe le long du côté gauche, en arrêtant la surpiqûre sur le bord inférieur de la braguette, comme illustré.



Piquez le dos et le devant ensemble sur les côtés, en laissant ouvert au-dessus du grand cercle. Piquez au point arrière pour renforcer la couture.

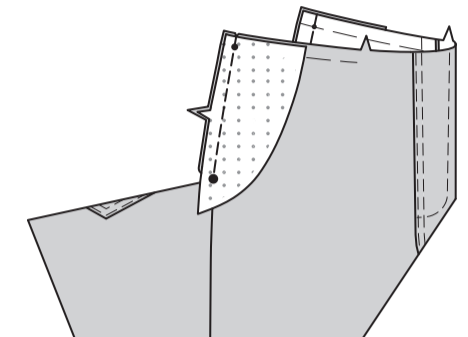


PAREMENTURES DU CÔTÉ

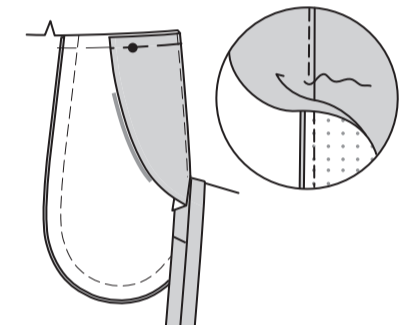
FINISSEZ les bords sans marque de la PAREMENTURE CÔTÉ DEVANT (4).



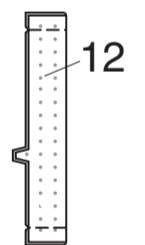
Sur l'endroit, épinglez la parementure sur les bords du côté du devant, en faisant coïncider le petit et le grand cercle. Bâtissez. Piquez en arrêtant au grand cercle. Égalisez la couture.



SOUS-PIQUEZ la parementure. Retournez la parementure devant vers l'intérieur en faisant coïncider les marques. Pressez. Bâtissez ensemble les bords non finis supérieurs.



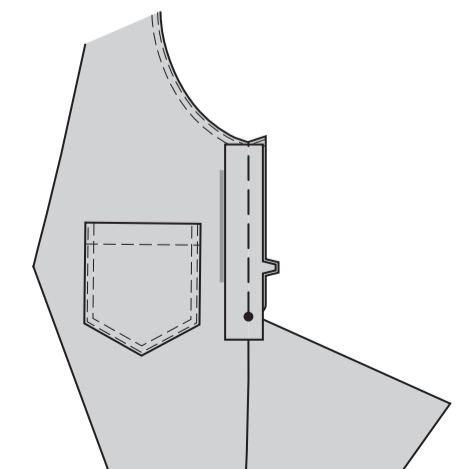
Pliez le PROLONGEMENT (12) en deux dans le sens de la longueur endroit contre endroit. Piquez les extrémités. Égalisez.



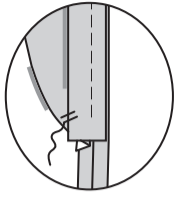
Retournez le prolongement à l'endroit. Pressez. Bâtissez ensemble les bords non finis. **FINISSEZ** les bords non finis si vous préférez.



Sur l'endroit, épinglez le prolongement sur les bords du côté du dos, en faisant coïncider les encoches. Piquez.

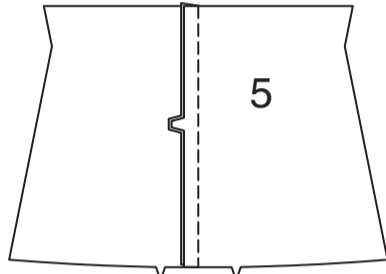


Retournez la couture vers le vêtement en pressant le prolongement vers l'extérieur. Bâissez ensemble les bords non finis supérieurs. Bâissez ensemble à la main les bords inférieurs de la parementure et du prolongement.

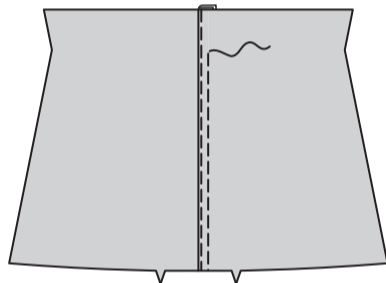


BAVETTE DEVANT

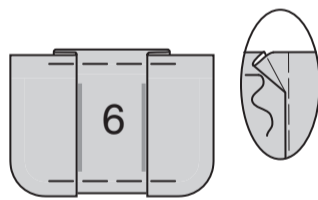
Endroit contre endroit, piquez la couture du milieu du devant des pièces de la BAVETTE DEVANT (5). Pressez la couture vers le côté gauche.



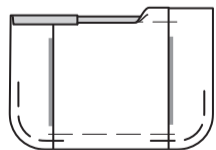
Sur l'endroit, **SURPIQUEZ** la couture du milieu du devant.



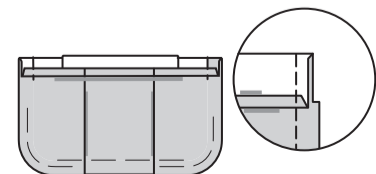
Pour former les plis sur l'endroit de la POCHE (6), pliez le long des lignes continues. Amenez les pliures vers les lignes pointillées ; épinglez. Bâissez les bords supérieur et inférieur.



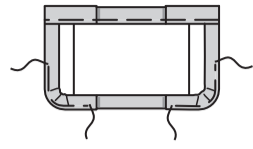
Piquez les bords arrondis de la poche à 1 cm du bord non fini, à grands points, comme illustré. Rentez 6 mm sur le bord supérieur de la poche.



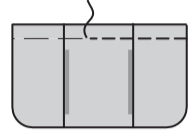
Retournez le bord supérieur vers l'extérieur le long de la ligne de pliure ; piquez les extrémités. Égalisez.



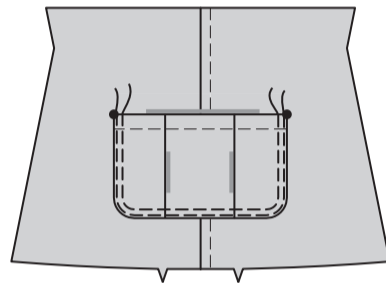
Retournez le bord supérieur de la poche vers l'intérieur, en repliant les rentrés sur les bords restants ; tirez sur le fil pour répartir l'ampleur sur les courbes. Pressez. Bâissez près du bord intérieur pressé.



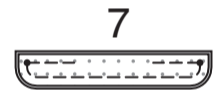
Sur l'endroit, **SURPIQUEZ** le long du bâti.



Sur l'endroit, épinglez la poche sur la bavette devant, en faisant coïncider les symboles, en plaçant le bord pressé le long de la ligne de poche. **PIQUEZ AU BORD** et **SURPIQUEZ** les bords du côté et inférieur, en renforçant les extrémités supérieures.

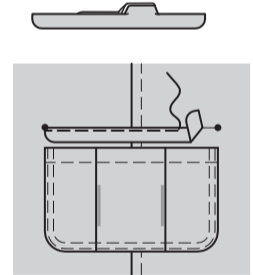


Pour le rabat, endroit contre endroit, épinglez les pièces du RABAT (7) ensemble en faisant coïncider les petits cercles. Piquez le long du bord extérieur, en couture de 1 cm, en laissant une ouverture assez grande pour retourner. Égalisez la couture.

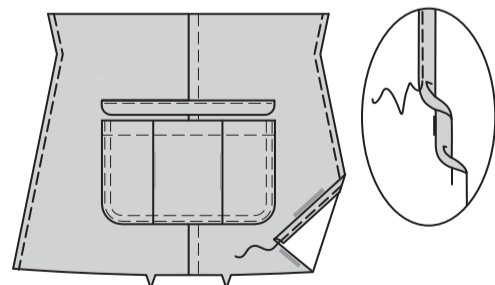


Retournez le rabat à l'endroit. Pressez. Rentez au fer les bords de l'ouverture non finie du rabat.

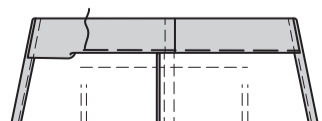
Sur l'endroit, épinglez le rabat sur le bord supérieur de la bavette devant, en faisant coïncider les petits cercles. Bâissez. **PIQUEZ LE BORD** sur le rabat en place, en fermant l'ouverture, comme illustré.



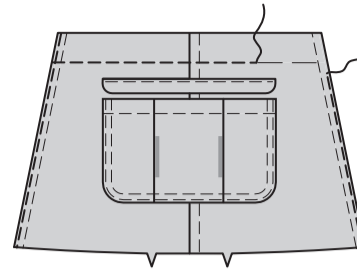
Faites un **OURLET ÉTROIT** sur les bords du côté de la bavette devant.



Rentez au fer 6 mm sur le bord supérieur de la bavette. Pressez le bord supérieur vers l'intérieur le long de la ligne de pliure. Pressez. Bâissez près du bord inférieur pressé.



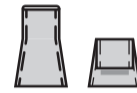
Sur l'endroit, piquez la parementure le long du faufil. **PIQUEZ AU BORD** sur les bords du côté de la bavette.



Pour les pattes, endroit contre endroit, épinglez les pièces de la PATTE (8) ensemble en faisant coïncider les marques. Piquez les bords du côté en couture de 1 cm, en laissant ouverte le bord sans marque. Égalisez.

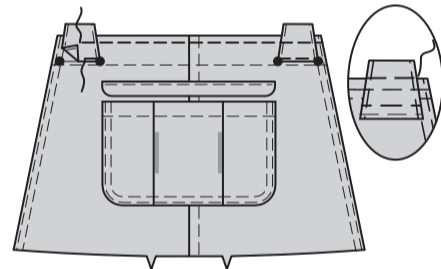


Retournez la patte à l'endroit. Pressez. **PIQUEZ AU BORD** sur les bords du côté de la patte. Pliez sur la ligne de pliure. Pressez.

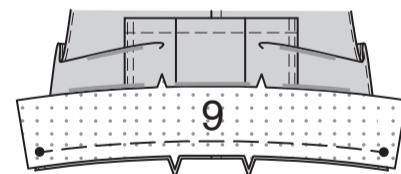


Sur l'endroit, épinglez les pattes sur le bord supérieur de la bavette, en faisant coïncider les grands cercles, en plaçant le bord fini de la patte sur la ligne d'emplacement. **PIQUEZ AU BORD** sur le bord inférieur de la patte en place. **SURPIQUEZ** le bord supérieur de la bavette, en prenant le bord supérieur de la patte, comme illustré.

FACULTATIF : piquez de nouveau à 6 mm du bord inférieur de la piqûre et près du bord supérieur de la patte pour consolider.

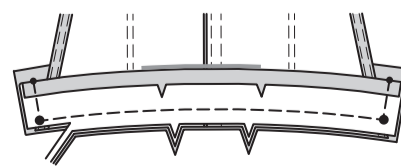


Sur l'endroit, épinglez la pièce entoillée de la BANDE DEVANT (9) sur le bord inférieur de la bavette, en faisant coïncider les grands cercles et les encoches. Bâissez.

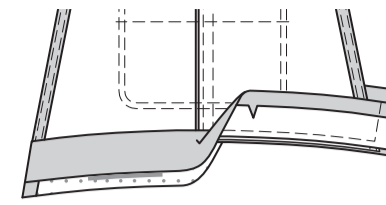


Rentez au fer 1.3 cm sur le bord inférieur de la parementure de bande devant.

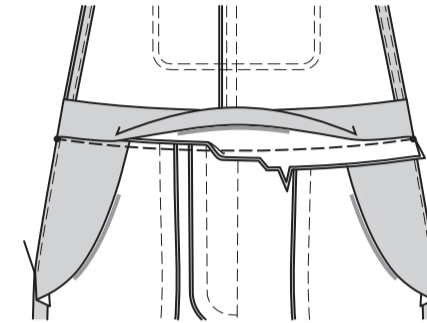
Sur l'envers, épinglez la parementure sur le bord inférieur de la bavette, en faisant coïncider les grands cercles. Bâissez. Piquez la couture en pivotant avec l'aiguille piquée dans le tissu aux grands cercles, en maintenant libres les bords du côté de la bavette. Égalisez la couture.



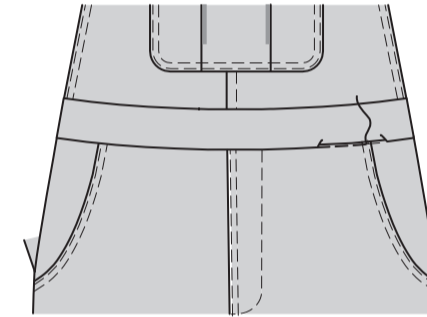
Pressez la couture vers les bandes en pressant les bandes vers l'extérieur.



Endroit contre endroit, épinglez le devant inférieur sur la bande en faisant coïncider les encoches. Piquez, en maintenant l'extrémité lâche de la bande libre. Pressez la couture vers la bande. Égalisez la couture.



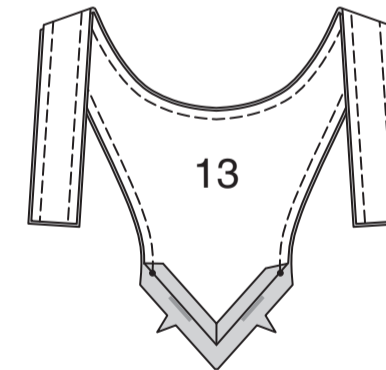
Épinglez le bord pressé de la bande par-dessus la couture, en plaçant les épingles sur l'endroit. Sur l'endroit, piquez dans le sillon de la couture, en prenant les bords pressés sur l'envers.



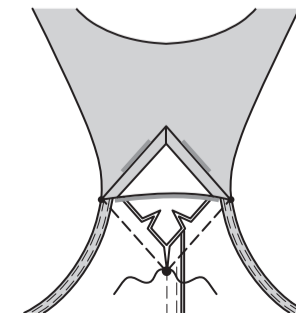
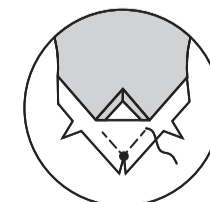
BAVETTE DOS

Rentez au fer 1.3 cm sur le bord inférieur marqué de la BAVETTE DOS (13).

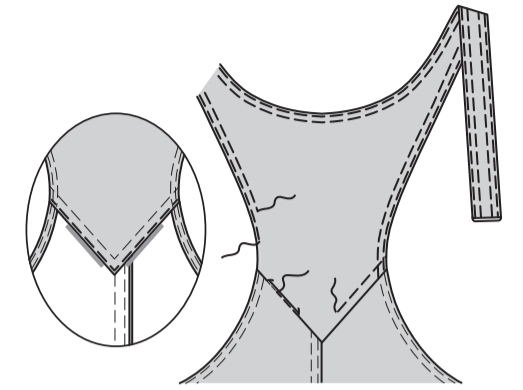
Endroit contre endroit, épinglez la parementure sur la bavette en faisant coïncider les milieux. Piquez les bords du côté et de l'encolure en couture de 1 cm, en laissant les extrémités des bandes et les bords inférieurs ouverts. Égalisez.



Retournez la bavette à l'endroit. Pressez. **RENFORCEZ** le bord inférieur de la bavette dos sur chaque côté du grand cercle. Crantez jusqu'au grand cercle. Endroit contre endroit, épinglez la bavette sur le bord supérieur du dos en faisant coïncider les marques. Piquez la bavette en place, en piquant sur la ligne de piqûre, en arrêtant la piqûre au grand cercle, comme illustré. Relevez la couture au fer.

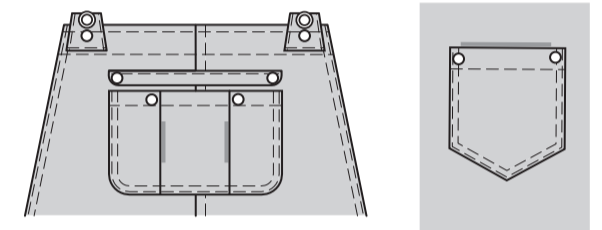


Épinglez le bord pressé de la parementure de bavette par-dessus la couture, en plaçant les épingles sur l'endroit. Sur l'endroit, piquez dans le sillon de la couture, en prenant les bords pressés sur l'envers. **PIQUEZ LE BORD** et **SURPIQUEZ** la couture. **PIQUEZ AU BORD** et **SURPIQUEZ** les bords finis du côté et de l'encolure de la bavette.

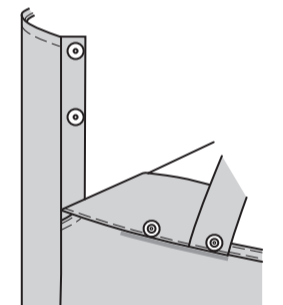


FINITION

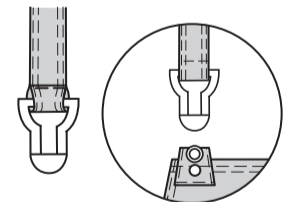
Appliquez les rivets sur la bavette devant et les coins des poches dos sur les marques, en suivant la notice d'utilisation. Appliquez les boutons sur les pattes, comme illustré.



Appliquez les boutons-pression femelles sur les marques du prolongement côté dos. Appliquez les boutons-pression mâles sur les marques du devant, en suivant la notice d'utilisation.



Pour les bandes, glissez chaque bretelle dans la boucle de la salopette. Retournez la salopette le long de la ligne de pliure, en rentrant le rentré sur l'extrémité. Piquez près du bord, comme illustré.



Relevez l'ourlet. Bâissez près de la pliure. Repliez 6 mm sur le bord non fini, en répartissant l'ampleur si nécessaire. Bâissez l'ourlet en pivotant près du bord supérieur. Pressez. **SURPIQUEZ** l'ourlet le long du bâti supérieur, comme illustré.

