

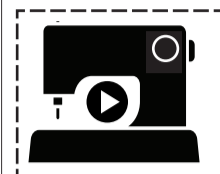
M8437

McCall's®

SEITE 1 SEITEN 3

Deutsch

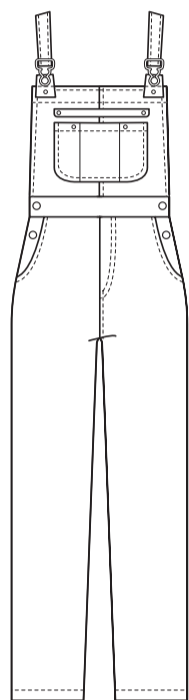
1-800-782-0323



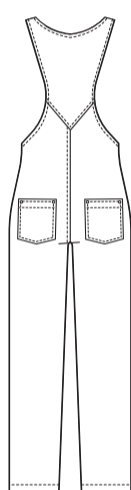
SCANNEN SIE DEN QR-CODE FÜR EIN SCHRITT-FÜR-SCHRITT-VIDEO-TUTORIAL



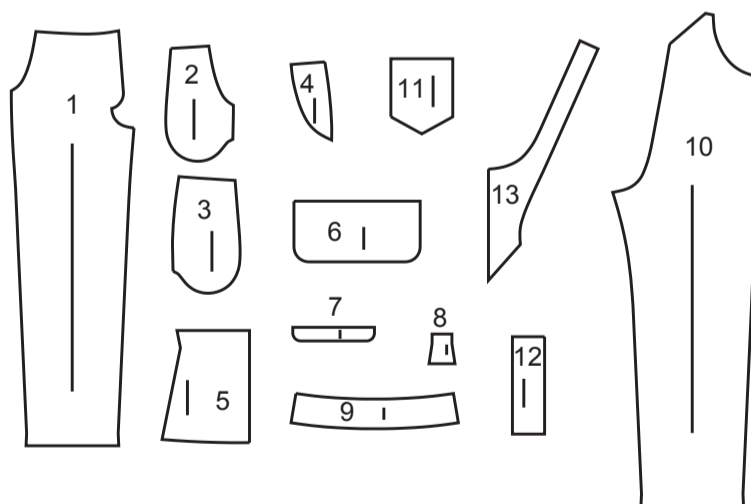
VORDERTEIL



RÜCKENTEIL



13 SCHNITTEILE



- 1 VORDERTEIL
- 2 TASCHENBESATZ
- 3 TASCHE
- 4 SETL. VORD. BESATZ
- 5 LÄTZCHENVORDERTEIL
- 6 TASCHE
- 7 Klappe
- 8 LASCHE
- 9 VORDERES BAND
- 10 RÜCKENTEIL
- 11 GESÄSSTASCHE
- 12 ZUSATZ
- 13 LÄTZCHENRÜCKENTEIL

MUSTERMARKIERUNGEN

- FADENLAUF:** Legen Sie die Linie auf den geraden Fadenlauf des Stoffes, parallel zur Webkante oder zum Stoffbruch.
- FALTLINE:** Legen Sie die Linie auf den Stoffbruch.
- KNOPFLOCHMARKIERUNG:** Gibt die genaue Länge und Platzierung der Knopflöcher an.
- KNOPFMARKIERUNG:** Zeigt die Platzierung der Knöpfe an.
- KERBEN UND SYMBOLE:** Für passende Nähte und Ausführendetails.
- Bezeichnet die Brustlinie, die Taillinie, die Hüfte und/oder den Bizeps. Die Maße beziehen sich auf den Umfang des fertigen Kleidungsstücks (Körpermaß + Trageerleichterung + Design-Erleichterung). Passen Sie das Schnittmuster bei Bedarf an. Die Maße schließen Falten, Biesen, Abnäher und Nahtzugaben aus.

NAHTZUGABE: 1.5 cm enthalten, sofern nicht anders angegeben, aber nicht auf dem Gewebe aufgedruckt.

GEGEBENENFALLS ANPASSEN

- Verlängern oder verkürzen Sie an den Anpassungslinien (=) oder an den auf dem Muster angegebenen Stellen. Wenn eine größere Länge hinzugefügt wird, müssen Sie eventuell zusätzlichen Stoff kaufen.
- ZUM VERKÜRZEN:** Falten Sie entlang der Anpassungslinie. Machen Sie eine Falte mit der Hälfte der benötigten Menge. Aufkleben.
- ZUM VERLÄNGERN:** Schneiden Sie zwischen den Anpassungslinien. Verteilen Sie den Betrag nach Bedarf, halten Sie die Kanten parallel. Kleben Sie über das Papier.

Wenn die Änderungslinien nicht auf dem Gewebe liegen, verlängern oder kürzen Sie an der unteren Kante.

SCHRUMPFEN Sie den **STOFF**, wenn er nicht als vorgeschrumpt gekennzeichnet ist. Drücken Sie.

KREISEN Sie die **ZEICHNUNG** für Modell, Größe, Stoffbreite.

Verwenden Sie das Auflageplan **MIT STRICHRICHTUNG** für Stoffe mit Einwegmustern, Strichrichtung, Flor oder Oberflächenschattierung. Da die meisten Maschenwaren Oberflächenschattierungen aufweisen, wird ein Auflageplan mit Strichrichtung verwendet.

Für **DOPPELTE DICKE (MIT STOFFBRUCH)** - falten Sie den Stoff rechts auf rechts.

***DOPPELTE DICKE (OHNE STOFFBRUCH)** - Für Stoffe mit Strichrichtung falten Sie den Stoff quer, rechts auf rechts. Markieren Sie wie gezeigt. Schneiden Sie entlang der Querfalte des Stoffes (A). Drehen Sie die obere Lage um 180°, so dass die Pfeile in die gleiche Richtung zeigen, und legen Sie über die untere Lage, rechts auf rechts (B).

Für **EINZELNE DICKE** - legen Sie den Stoff mit der rechten Seite nach oben. (Für Pelzflor-Stoffe legen Sie die Florseite nach unten.)

SCHNEIDEN UND MARKIEREN

★ Schneiden Sie zuerst die anderen Teile aus, so dass genügend Stoff zum Zuschneiden dieses Teils vorhanden ist. Öffnen Sie den Stoff. Schneiden Sie bei "Schnitt 1"-Teilen das Teil einmal auf einer einzelnen Dicke mit der Stoffseite nach oben auf der rechten Seite des Stoffes zu.

Das Schnittmuster kann Schnittlinien für mehrere Größen enthalten. Wählen Sie die richtige Schnittlinie oder die Schnittmüsterteile für Ihre Größe aus.

Legen Sie vor dem **SCHNEIDEN** alle Teile entsprechend dem Auflageplan auf den Stoff. Stecken Sie. (**Die Auflagepläne zeigen die ungefähre Position der Schnittmüsterteile; die Position kann je nach Schnittmustergröße variieren. Position kann je nach Größe des Schnittmusters variieren.**) Schneiden Sie **GENAU** aus, indem Sie die Kerben nach außen schneiden.

Bevor Sie das Schnittmuster entfernen, **ÜBERTRAGEN SIE DIE MARKIERUNGEN** und Konstruktionslinien auf die linke Seite des Stoffes, indem Sie die Methode mit Nadel und Kreidestift oder Pauspapier und Schneiderrad verwenden. Markierungen, die auf der rechten Seite des Stoffes benötigt werden, sollten Faden nachgezeichnet werden.

HINWEIS: Kästchen mit gestrichelten Linien (a! b! c!) in den Auflageplänen stellen Teile dar, die nach den angegebenen Maßen geschnitten wurden.

ZUSCHNITTPLÄNE

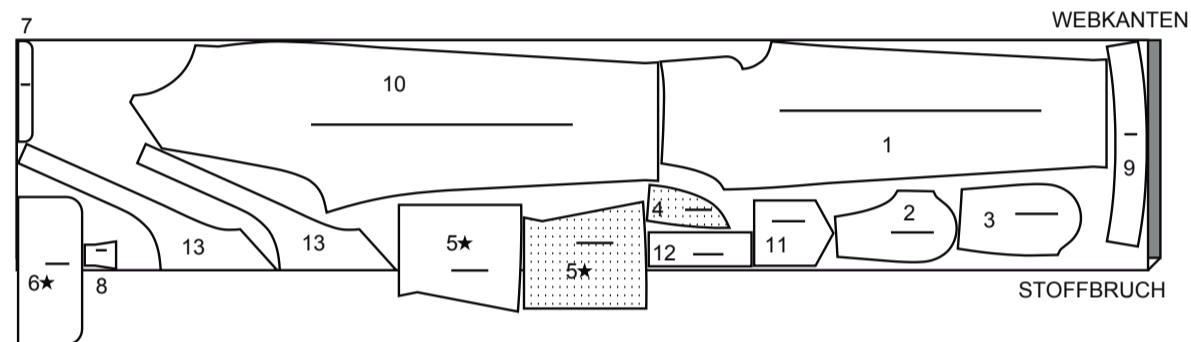
HINWEIS: Um deinen Look wie Brandi Joan zu schneiden, siehe "Sew-Along" Video.

| | | | |
|-----------------------|----------------------|----------------------|---------------------|
| | | | |
| RECHTE MUSTERSEITE | LINKE MUSTERSEITE | RECHTE STOFFSEITE | LINKE STOFFSEITE |

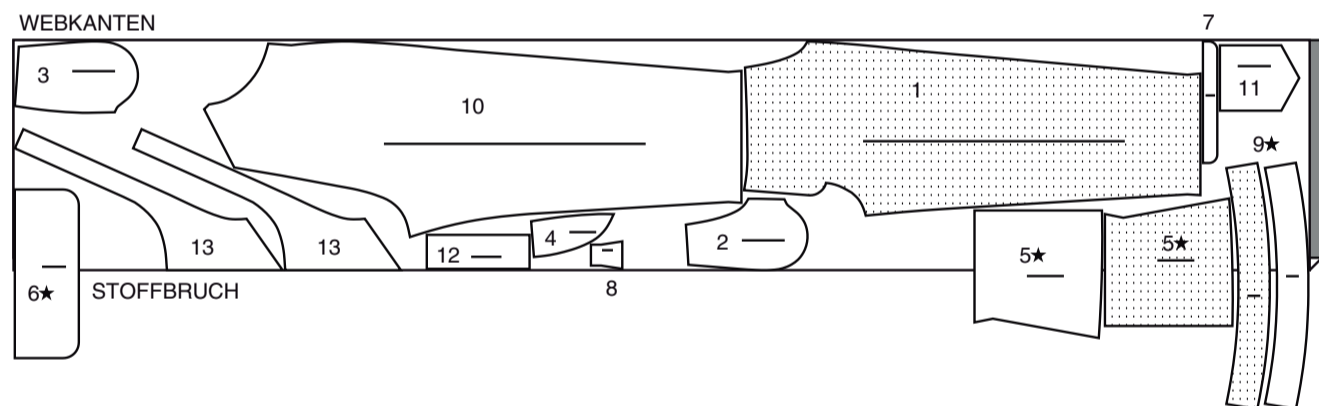
OVERALLS

Teile: 1 2 3 4 5 6 7 8 9 10 11 12 13

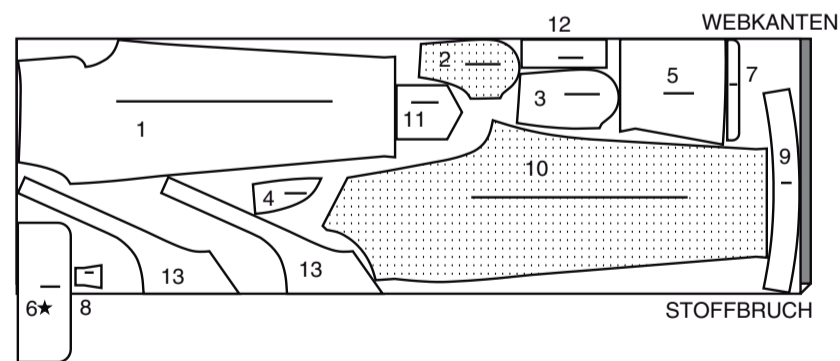
115 cm
mit Strichrichtung
Größen 6-8-10-12-14-16



115 cm
mit Strichrichtung
Größen 18-20-22-24



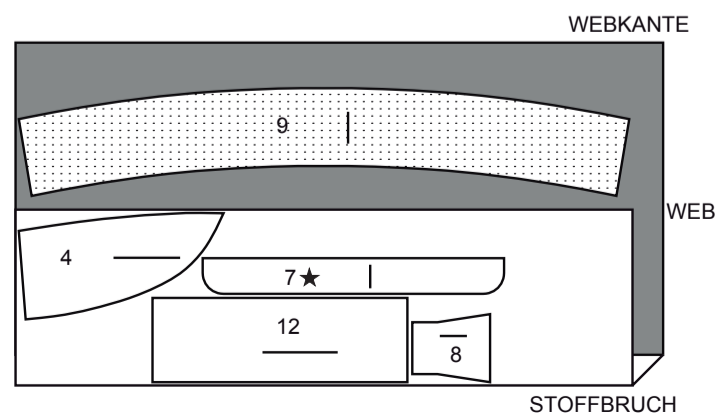
150 cm
mit Strichrichtung
alle Größen



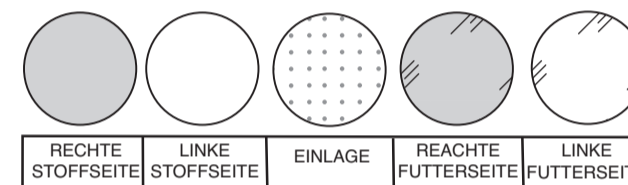
EINLAGE

Teile: 4 7 8 9 12

51 cm
alle Größen

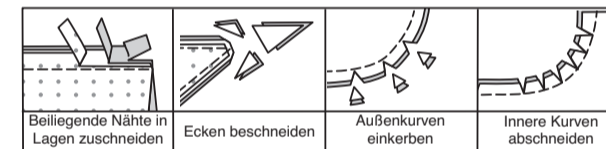


NÄHINFORMATIONEN
STOFFSCHLÜSSEL



NAHTZUGABEN

Es sind 1.5 cm Nahtzugaben im Schnittmuster berücksichtigt, sofern nicht anders angegeben.



STECKEN UND ANPASSEN

Stecken und heften Sie die Nähte, **RECHTS AUF RECHTS**, mit passenden Einkerbungen. Passen Sie das Kleidungsstück an, bevor Sie die Hauptnähte nähen.

BÜGELN

Bügeln Sie die Nahtzugaben flach; öffnen Sie sie dann, sofern nicht anders angegeben. Stecken Sie wo nötig, damit sie flach liegen.

GLOSSAR

Nähbegriffe, die in der Nähanleitung in **FETTDRUCK** erscheinen, werden im Folgenden erklärt.

KNAPPKANTIG STEPPEN - Nähen Sie dicht an der fertigen Kante oder Naht.

VERSÄUBERN - Nähen Sie 6 mm von der Schnittkante entfernt und versäubern Sie mit einer der folgenden Methoden ab: (1) mit Hilfe einer Zickzackschere ODER (2) mit Overlockstichen ODER (3) entlang der Steppnaht wenden und dicht an der Falte nähen ODER (4) mit Hilfe einer Overlock-Maschine.

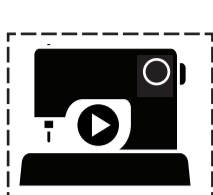
OPTIONAL FÜR SÄUME: Bringen Sie ein Nahtbindeband an.

SCHMALER SAUM - Schlagen Sie den Saum ein, bügeln und bei Bedarf die Fülle einhalten. Öffnen Sie den Saum. Wieder einschlagen, so dass die Schnittkante entlang der Falte liegt; bügeln. Entlang der Falte einschlagen; nähen.

VERSTÄRKEN - Mit kleinen Maschinenstichen nähen Sie entlang der Nahtlinie, wie in der Nähanleitung angegeben.

ABSTEPHEN - Nähen Sie auf der Außenseite 6 mm von der Kante, der Naht oder der vorherigen Naht entfernt, wobei Sie den Nähfuß als Führung verwenden, oder nähen Sie, wo in der Anleitung angegeben.

UNTERSTEPHEN - Öffnen Sie den Besatz oder die Unterseite des Kleidungsstücks; nähen Sie auf der Nahtzugabe dicht an der Naht.



SCANNEN SIE DEN QR-CODE FÜR EIN SCHRITT-FÜR-SCHRITT-VIDEO-TUTORIAL

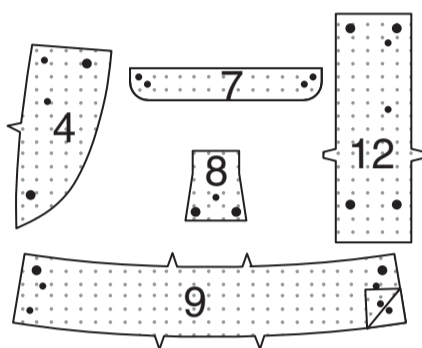


OVERALLS

Hinweis: Das Absteppen und kantige Steppnaht um Taschen ist optional.

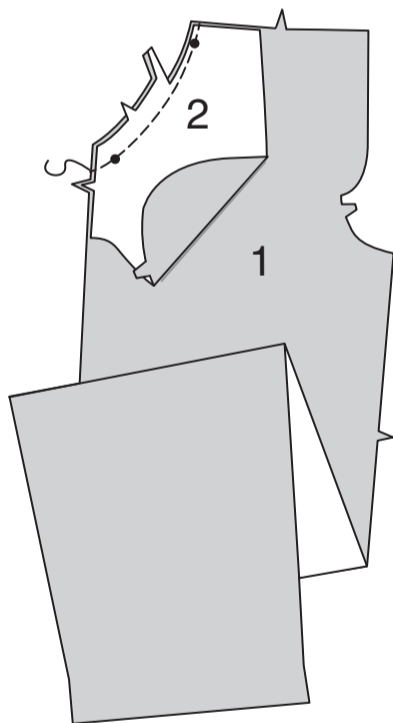
EINLAGE

Stecken Sie die EINLAGE auf die linke Seite jedes passenden STOFFABSCHNITTES. Bügeln Sie gemäß den Anweisungen des Herstellers.

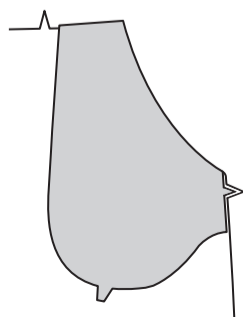


SEITL. TASCHEN

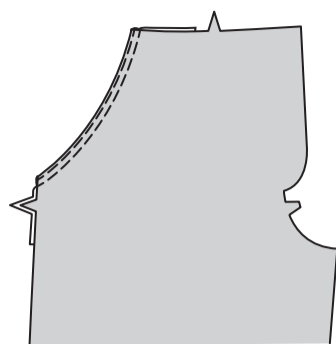
Nähen Sie jedes TASCHENBESATZ (2) an jede obere Seitenkante vom VORDERTEIL (1). Beschneiden.



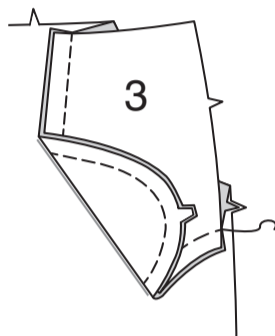
Drehen Sie die Tasche nach innen. Bügeln Sie.



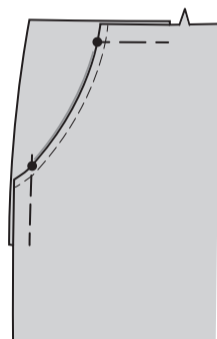
STEPHEN Sie die obere Seitenkante des Vorderteils **AB** und **KNAPPKANTIG**.



Nähen Sie ein Teil der TASCHE (3) an jeden Taschenbesatz an der Außenkante, dabei lassen Sie das Vorderteil frei.

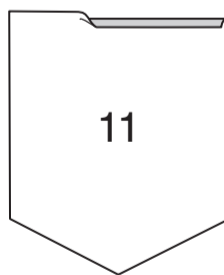


Heften Sie die Ober- und Seitenkanten.

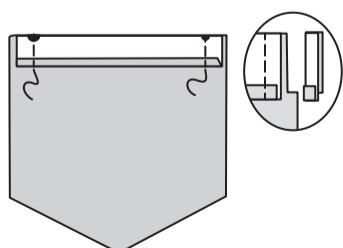


UNTERES RÜCKENTEIL UND NÄHTE

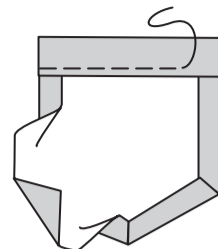
Schlagen Sie 6 mm an der Oberkante jeder GESÄSSTASCHE (11) ein. Bügeln Sie.



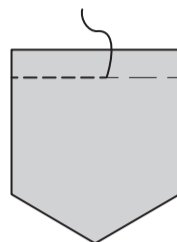
Wenden Sie die Oberkante entlang der Falllinie nach außen. Nähen Sie die Enden. Beschneiden.



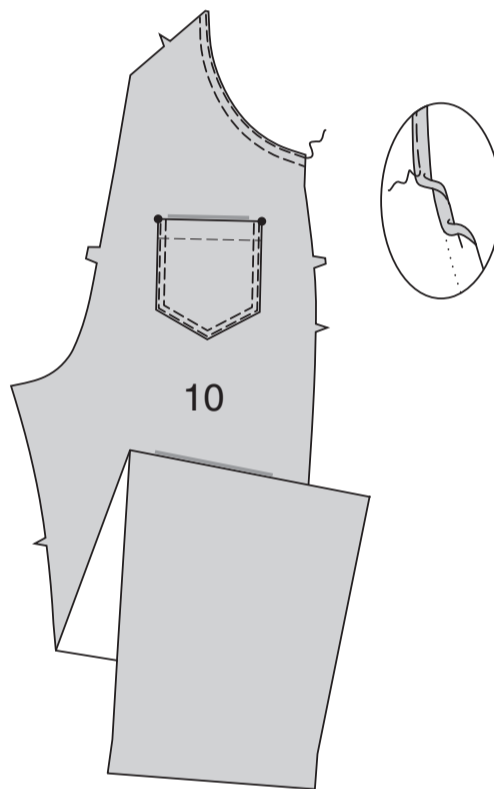
Wenden Sie die Oberkante der Tasche nach innen, schlagen Sie die verbleibenden Nahtzugaben ein und falten Sie die Ecken diagonal. Bügeln Sie. Heften Sie dicht an der inneren gebügelten Kante.



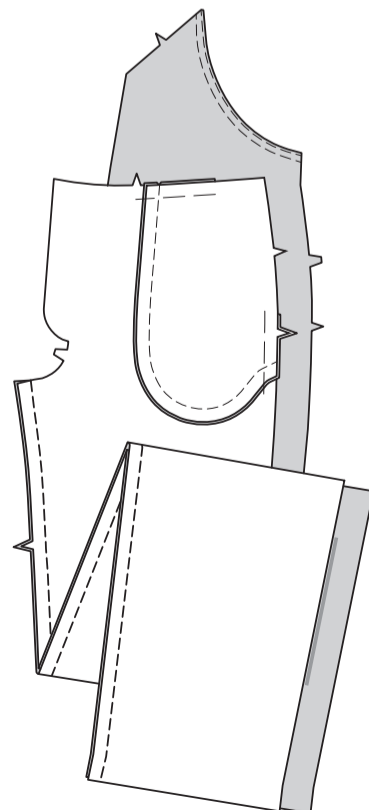
STEPHEN Sie entlang der Heftung **AB**.



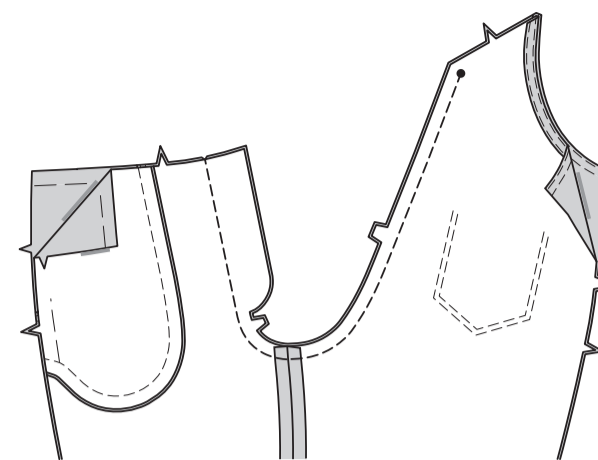
Stecken Sie die Tasche mit passenden Symbolen auf das RÜCKENTEIL (10). **STEPHEN** Sie die Seiten- und Unterkanten **KNAPPKANTIG FEST** und **AB**, dabei steppeN Sie mit Rückstichen die oberen Enden, um sie zu verstärken. Nähen Sie einen **SCHMALEN SAUM** an den Seitenkanten des Rückenteils. **STEPHEN** Sie die Seitenkanten **KNAPPKANTIG**.



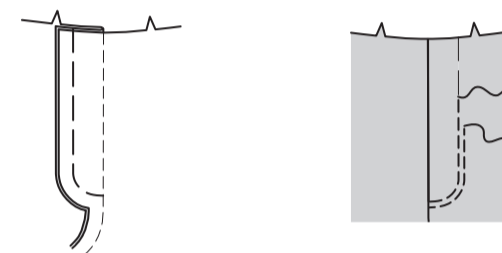
Nähen Sie Vorder- und Rückenteil an den inneren Beinkanten zusammen, dabei das Rückenteil so dehnen, dass es zwischen Oberkante und Kerbe passt.



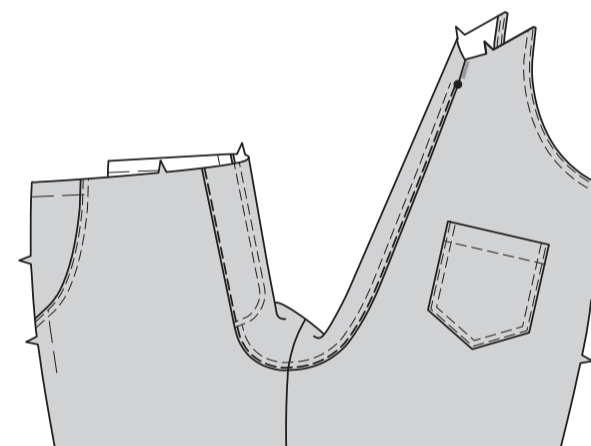
Nähen Sie die Schrittnaht, dabei nähen Sie entlang der Linie in der vorderen Mitte und enden Sie am großen Punkt.



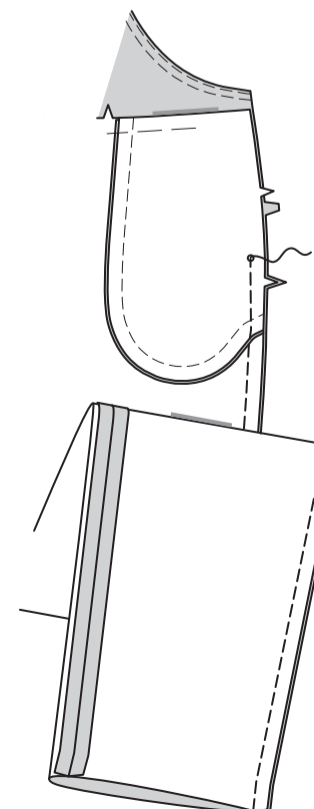
Wenden Sie die Naht zum linken Vorderteil; bügeln Sie. Heften Sie fest. **STEPHEN** Sie auf der Außenseite das linke Vorderteil wie geheftet **AB**. **STEPHEN** Sie erneut 6 mm unterhalb der vorherigen Naht **AB**.



STEPHEN Sie die gesamte Schrittnaht entlang der linken Seite **KNAPPKANTIG** und **AB** und beenden Sie die Absteppnaht an der unteren Schlitzkante, wie gezeigt.



Nähen Sie das Vorder- und Rückenteil an den Seiten zusammen, lassen Sie dabei oberhalb des großen Punktes offen. Steppen Sie mit Rückstichen, um die Naht zu verstärken.

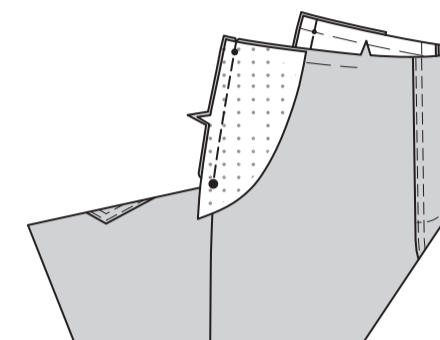


SEITL. BESÄTZE

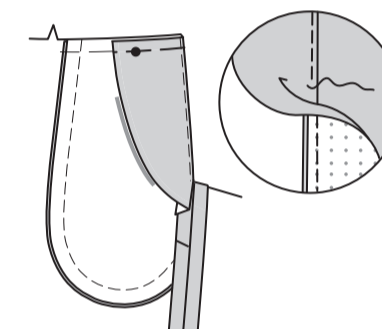
VERSÄÜBERN Sie die nicht markierten Kanten des SEITL. VORDERBESATZES (4).



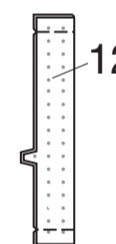
Auf der Außenseite den Besatz an die Seitenkanten des Vorderteils stecken, so dass die kleinen und großen Punkte übereinstimmen. Heften. Nähen Sie bis zum großen Punkt. Beschneiden Sie die Naht.



STEPHEN Sie den Besatz **UNTER**. Wenden Sie den vorderen Besatz nach innen, wobei die Markierungen übereinstimmen. Bügeln Sie. Heften Sie die oberen Schnittkanten zusammen.



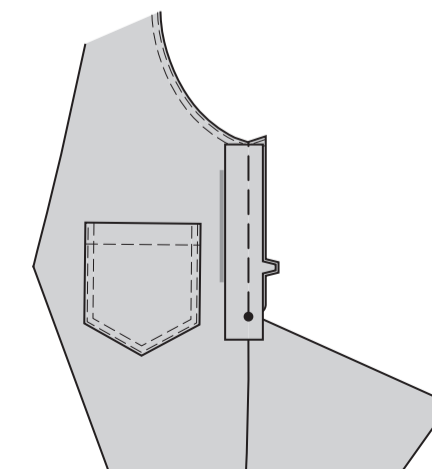
Falten Sie den ZUSATZ (12) der Länge nach in der Mitte rechts auf rechts. Nähen Sie die Enden. Beschneiden.



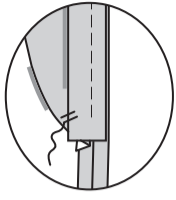
Drehen Sie den Zusatz auf die rechte Seite. Bügeln Sie. Heften Sie die Schnittkanten zusammen. Wenn Sie möchten, können Sie die Schnittkanten **VERSÄÜBERN**.



Stecken Sie den Zusatz auf der Außenseite an den Seitenkanten des Rückenteils fest, so dass die Kerben übereinstimmen. Nähen Sie.

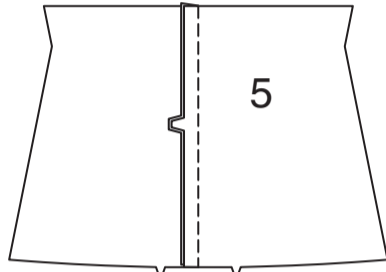


Bügeln Sie die Naht zum Kleidungsstück hin und drücken Sie den Zusatz nach außen. Heften Sie die oberen Schnittkanten zusammen. Heften Sie die Unterkanten von Besatz und Zusatz mit der Hand zusammen.

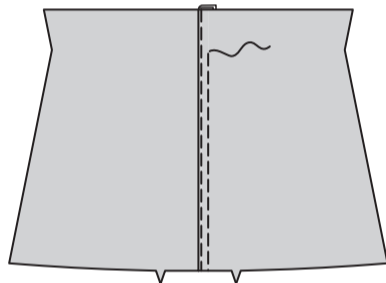


LÄTZCHENVORDERTEIL

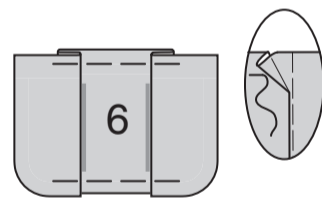
Nähen Sie rechts auf rechts die vordere Mittelnaht der Teile des LÄTZCHENVORDERTEILS (5). Bügeln Sie die Naht zur linken Seite.



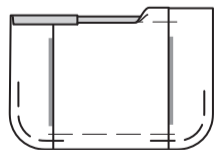
Auf der Außenseite die vordere Mittelnaht **ABSTEPPEN**.



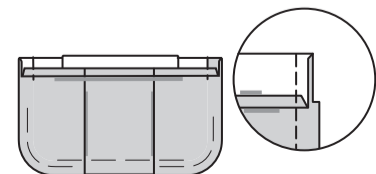
Um Falten in TASCHEN (6) zu machen, falten Sie auf der Außenseite entlang der durchgezogenen Linien. Bringen Sie die Falten zu den gestrichelten Linien; stecken Sie sie fest. Heften Sie entlang der oberen und unteren Kante.



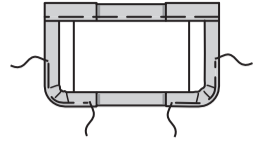
Nähen Sie die gebogenen Kanten der Tasche 1 cm von der Schnittkante entfernt mit langen Maschinenstichen, wie gezeigt. Bügeln Sie unter 6 mm an der Oberkante der Tasche.



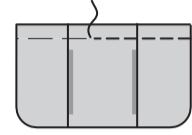
Obere Kante entlang der Falllinie nach außen wenden; Enden nähen. Beschneiden.



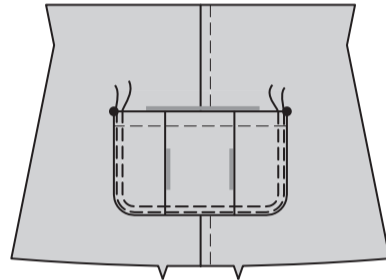
Oberkante der Tasche nach innen wenden, Nahtzugaben an den verbleibenden Kanten einschlagen; Fäden ziehen, um die Fülle an den Kurven zu vergrößern. Bügeln Sie. Heften Sie dicht an der inneren gebügelten Kante.



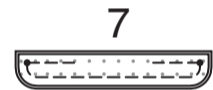
STEPPEN Sie auf der Außenseite entlang der Heftnaht **AB**.



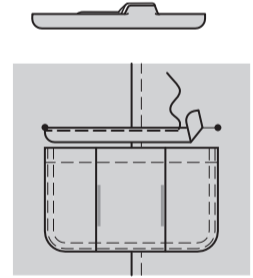
Auf der Außenseite die Tasche an das Lätzchenvorderteil heften, wobei die gebügelte Kante entlang der Taschenlinie platziert wird. **STEPPEN** Sie die Seiten- und Unterkanten **KNAPPKANTIG** und **AB**, dabei die oberen Enden verstärken.



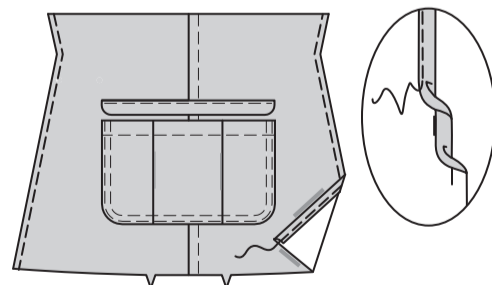
Für die Klappe rechts auf rechts die Teile von Klappe (7) zusammenstecken, wobei die kleinen Punkte übereinstimmen. Nähen Sie entlang der Außenkante in einer 1 cm Naht, lassen Sie dabei eine Öffnung, die groß genug zum Wenden ist. Beschneiden Sie die Naht.



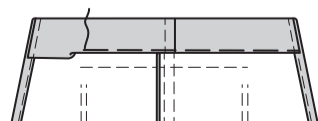
Wenden Sie die Klappe auf die rechte Seite. Bügeln Sie. Bügeln Sie unter die nicht fertigen Öffnungskanten der Klappe. Stecken Sie die Klappe an der Außenseite auf die Oberkante des Latzes, wobei die kleinen Punkte übereinstimmen. Heften. **STEPPEN** Sie die Klappe wie gezeigt **KNAPPKANTIG**, und schließen Sie die Öffnung, wie gezeigt.



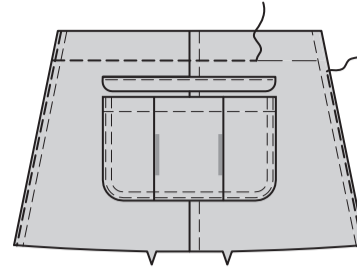
Nähen Sie einen **SCHMALEN SAUM** an den Seitenkanten des Lätzchenvorderteils.



Bügeln Sie unter 6 mm an der Oberkante des Lätzchens. Bügeln Sie die obere Kante entlang der Falllinie nach innen. Bügeln Sie. Heften Sie dicht an der unteren gebügelten Kante.



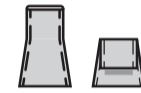
Auf der Außenseite den Besatz wie geheftet nähen. **STEP-PEN** Sie die Seitenkanten des Lätzchens **KNAPPKANTIG**.



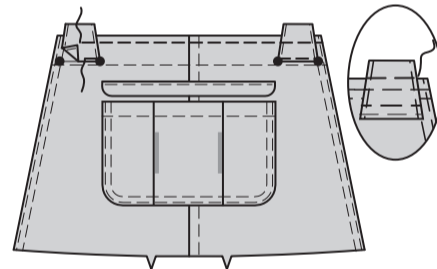
Für die Laschen rechts auf rechts die Teile der LASCHE (8) zusammenstecken, wobei die Markierungen übereinstimmen. Nähen Sie die Seitenkanten mit einer 1 cm Naht, lassen Sie dabei die umarkierte Kante offen. Beschneiden.



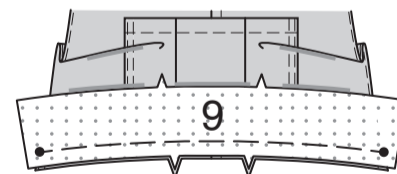
Drehen Sie die Lasche mit der rechten Seite nach außen. Bügeln Sie. **STEPPEN** Sie die Seitenkanten der Lasche **KNAPPKANTIG**. Falten Sie entlang der Falllinie. Bügeln Sie.



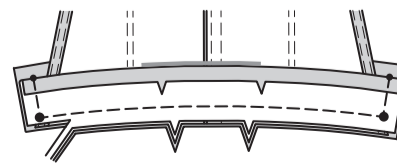
Auf der Außenseite die Laschen an der Oberkante des Lätzchens feststecken, wobei die großen Punkte übereinstimmen und die fertige Kante der Lasche entlang der Ansatzlinie platzieren. **STEPPEN** Sie die Unterkante der Lasche fest **KNAPPKANTIG**. **STEPPEN** Sie die obere Kante des Lätzchens **AB**, so dass die obere Kante der Lasche eingefasst wird, wie gezeigt. **OPTIONAL**: Nähen Sie nochmals 6 mm von der unteren Kante entfernt und dicht an der oberen Kante der Lasche, um sie zu sichern.



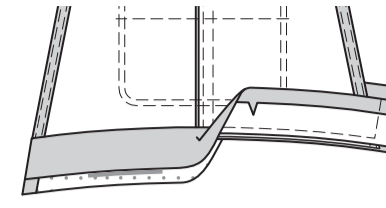
Auf der Außenseite das mit Einlage versehene Teil des VORD. BANDES (9) an der unteren Kante des Lätzchens feststecken, wobei die großen Punkte und Kerben übereinstimmen. Heften.



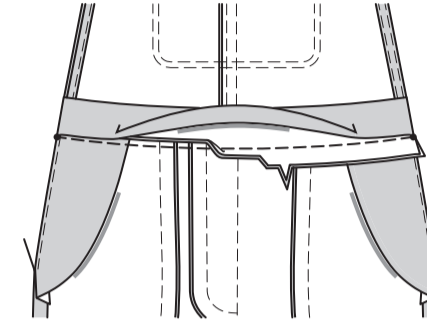
Bügeln Sie unter 1.3 cm an der Unterkante des vorderen Bandbesatzes. Stecken Sie den Besatz auf der Innenseite an der Unterkante des Lätzchens fest, wobei die großen Punkte übereinstimmen. Heften. Nähen Sie die Naht, indem Sie mit der Nadel an den großen Punkten in den Stoff einstechen und die Seitenkanten des Lätzchens frei lassen. Beschneiden Sie die Naht.



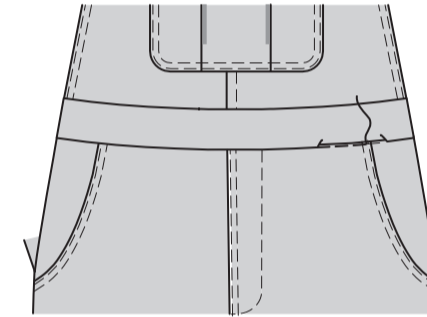
Bügeln Sie die Naht zu den Bändern hin und drücken Sie die Bänder nach außen.



Stecken Sie das untere Vorderteil rechts auf rechts an das Band, so dass die Kerben übereinstimmen. Nähen Sie, lassen Sie dabei das lose Ende des Bandes frei. Bügeln Sie die Naht zum Band hin. Beschneiden Sie die Naht.

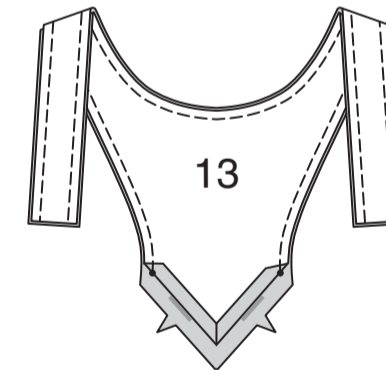


Stecken Sie die gebügelte Kante des Bandes über die Naht, wobei die Stecknadeln außen liegen. Auf der Außenseite in den "Graben" oder die "Rille" der Naht steppen, so dass die gebügelten Kanten auf der Innenseite eingefasst werden.

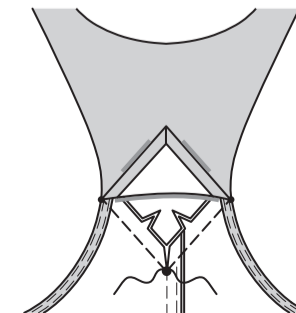
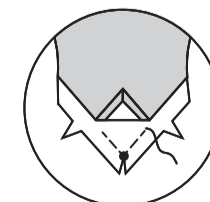


LÄTZCHENRÜCKENTEIL

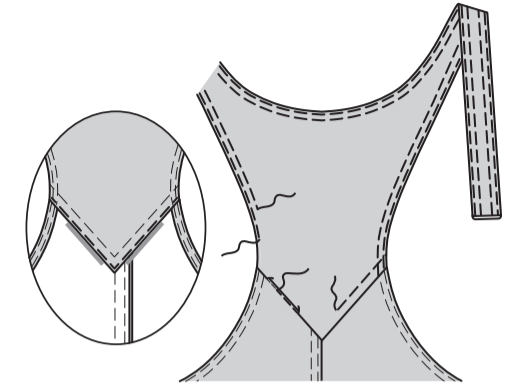
Bügeln Sie unter 1.3 cm an der unteren markierten Kante des LÄTZCHENRÜCKENTEILS (13). Stecken Sie den Besatz rechts auf rechts an das Lätzchen, so dass die Mitten übereinstimmen. Nähen Sie die Seiten- und Halskanten mit einer 1 cm Naht, lassen Sie dabei die Trägermende und Unterkanten offen. Beschneiden.



Drehen Sie das Lätzchen auf die rechte Seite. Bügeln Sie. **VERSTÄRKEN** Sie die untere Kante des Lätzchenrückenteils an jede Seite des großen Punktes. Schneiden Sie zum großen Punkt ein. Stecken Sie das Lätzchen rechts auf rechts an die obere Kante des Rückenteils, wobei die Markierungen übereinstimmen. Nähen Sie das Lätzchen wie gezeigt entlang der Nahtlinie fest und unterbrechen Sie die Naht am großen Punkt. Bügeln Sie die Naht nach oben.

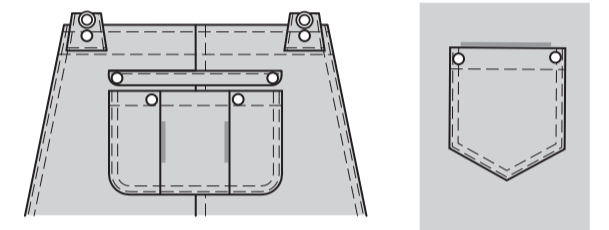


Stecken Sie die gebügelte Kante des Lätzchenbesatzes über die Naht und platzieren Sie die Stecknadeln auf der Außenseite. Auf der Außenseite in den "Graben" oder die "Rille" der Naht steppen, so dass die gebügelten Kanten auf der Innenseite eingefasst werden. **STEPPEN** Sie die Naht **KNAPPKANTIG** und **AB**. **STEPPEN** Sie die fertigen Seiten- und Halskanten des Lätzchens **KNAPPKANTIG** und **AB**.

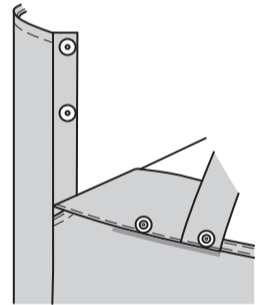


ABSCHLUSS

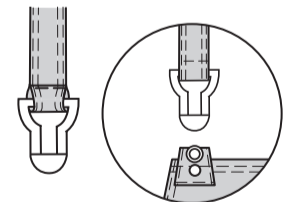
Bringen Sie Nieten am Lätzchenvorderteil und den Ecken der Gesäßtaschen an den Markierungen an, dabei die Anweisungen des Herstellers befolgen. Bringen Sie Knöpfe an die Lasche an, wie gezeigt.



Bringen Sie die Unterseite der Druckknöpfe am seitlichen rück. Zusatz an den Markierungen auf der seittl. Rückenteil an. Bringen Sie die Knopfhälfte der Druckknöpfe gemäß den Anweisungen des Herstellers am Vorderteil an den Markierungen an.



Für Träger führen Sie jeden Schulterträger durch die Overallschnalle. Wenden Sie den Träger entlang der Falllinie zurück und wenden Sie ihn unter der Nahtzugabe am Ende. Nähen Sie, wie gezeigt, dicht an der Kante.



Drehen Sie den Saum um. Heften Sie dicht an der Falte. Wenden Sie 6 mm von der Schnittkante entfernt und halten Sie bei Bedarf etwas mehr Fülle ein. Heften Sie den Saum dicht an der Oberkante fest. Bügeln Sie. **STEPPEN** Sie den Saum entlang der oberen Heftnaht **AB**, wie gezeigt.

