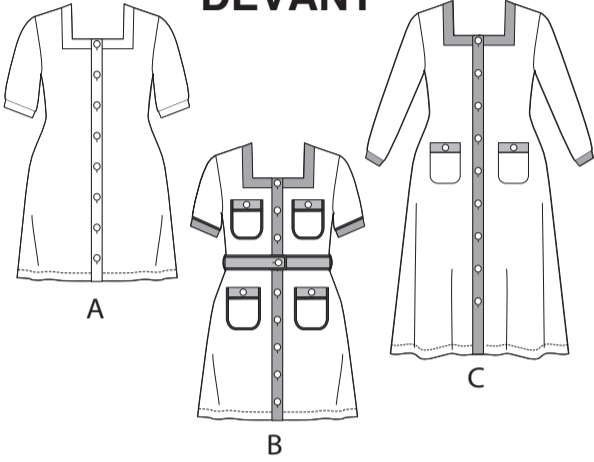


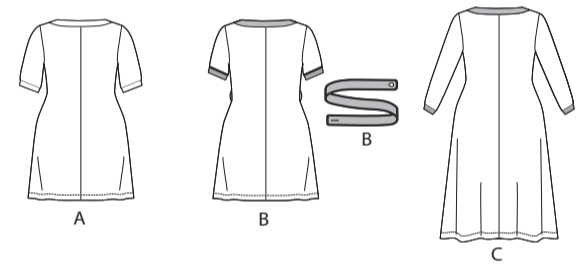
SCANNEZ LE CODE QR POUR ACCÉDER AU TUTORIEL ÉTAPE PAR ÉTAPE EN VIDÉO



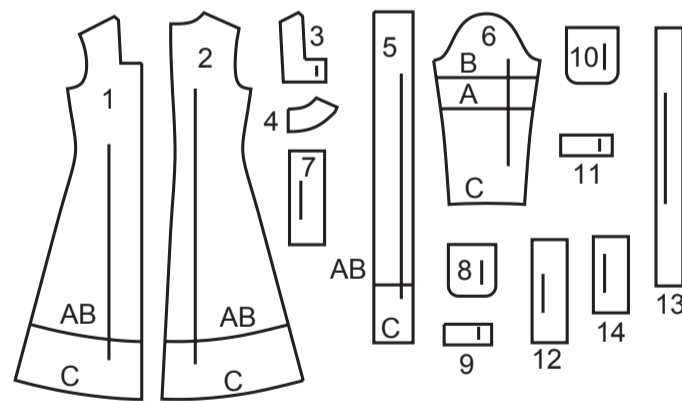
DEVANT



DOS



14 PIÈCES DU PATRON



- 1 DEVANT – A, B, C
- 2 DOS – A, B, C
- 3 PIED DE COL DEVANT – A, B, C
- 4 PIED DE COL DOS – A, B, C
- 5 PATTE DE FERMETURE – A, B, C
- 6 MANCHES – A, B, C
- 7 BANDE DE MANCHE – A
- 8 POCHÉ SUPÉRIEURE – B
- 9 BANDE SUPÉRIEURE – B
- 10 POCHÉ – B, C
- 11 BANDE DE POCHÉ – B, C
- 12 BANDE DE MANCHE – B
- 13 CEINTURE – B
- 14 BANDE DE MANCHE – C

MARQUES DU PATRON

- LIGNE DE DROIT-FIL:** Posez sur le droit-fil du tissu parallèle à la lisière ou à la pliure.
  - LIGNE DE PLIURE:** Placez la ligne sur la pliure du tissu.
  - MARQUE DE BOUTONNIÈRE:** Indique la longueur exacte et l'emplacement des boutons.
  - MARQUE DE BOUTON:** Indique l'emplacement du bouton.
  - REPÈRES ET SYMBOLES:** Pour faire coïncider les coutures et les détails d'assemblage.
- Indique la Ligne de Poitrine, Ligne de Taille, les Hanches et/ou le Tour de Bras. Les Mesures font référence à la circonférence du Vêtement Fini (Mesures du corps + Aisance confort + Aisance mode). Ajustez le patron si nécessaire. La mesure ne comprend pas les plis, les pinces et les rentrés.

**RENTRÉ DE COUTURE COMPRIS:** 1.5cm, sauf différemment indiqué, mas pas imprimé sur le patron.

ADAPTER SI NÉCESSAIRE

- LONGER OU RACCOURCISSEZ** aux lignes d'ajustement (=) ou où il est indiqué sur le patron. S'il faut ajouter une longueur considérable, vous pouvez acheter du tissu supplémentaire.
  - POUR RACCOURCIR:** Pliez le long de la ligne d'ajustement. Faire une pliure la moitié de la quantité nécessaire. Adhère en place.
  - POUR ALLONGER:** Coupez entre les lignes d'ajustement. Étendez la quantité nécessaire, en tenant les bords parallèles. Adhère sur le papier.
- Lorsque les lignes de Modification ne se trouvent pas sur le patron, allongez ou raccourcissez au bord inférieur.

COUPER ET MARQUER

- RÉTRÉCISSEZ LE TISSU** qui n'est pas étiqueté prérétréci. Repassez.
- ENFERMEZ LE PLAN DE COUPE** pour le Modèle, la Taille, la Largeur du Tissu.
- Utilisez les plans de coupe **AVEC SENS** pour les tissus à dessins dans une seule direction, sens, poil ou surfaces nuancées. Puisque la plupart de tissus de tricot ont la surface nuancée, on utilise un plan de coupe avec sens.
- Pour les **ÉPAISSEURS DOUBLES (AVEC PLIURE)**, pliez le tissu droit contre droit.
- \* **ÉPAISSEURS DOUBLES (SANS PLIURE)** - Pour les tissus avec sens, pliez le tissu transversalement, endroit contre endroit. Marquez comme illustré. Coupez le long de la pliure transversale du tissu (A). Retournez l'épaisseur supérieure sur 180° pour que les flèches aillent dans la même direction et posez-la sur l'épaisseur inférieure, endroit contre endroit (B).

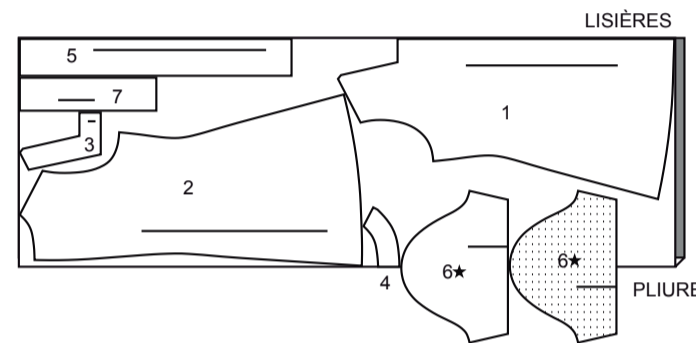
- ★ Coupez d'abord les autres pièces, en laissant assez de tissu pour couper cette pièce. Ouvrez le tissu. Pour les pièces "Coupez 1", coupez la pièce une fois sur une épaisseur simple avec la pièce vers le haut sur l'endroit du tissu.
- La pièce du patron peut avoir des lignes de coupe pour plusieurs tailles. Choisissez la ligne de coupe correcte ou les pièces de patron pour votre taille.
- Avant de **COUPER**, placez toutes les pièces sur le tissu selon le plan de coupe. Epinglez. (**Les plans montrent l'emplacement approximatif des pièces de patron, lequel peut varier selon la taille du patron**). Coupez **EXACTEMENT**, en maintenant les repères vers l'extérieur.
- Avant d'enlever le patron, **REPORTEZ LES MARQUES** et les lignes d'assemblage sur l'Envers du Tissu, en utilisant la méthode à Épingles et à Craie ou le Papier à Calquer et la Roulette de Couturière. Les marques nécessaires sur l'endroit du tissu doivent être faites au fil.
- NOTE:** Les parties encadrées avec des pointillées (a! b! c!) dans les plans représentent les pièces coupées selon les mesures données.

PLANS DE COUPE

ROBE A

utilisez les pièces : 1 2 3 4 5 6 7

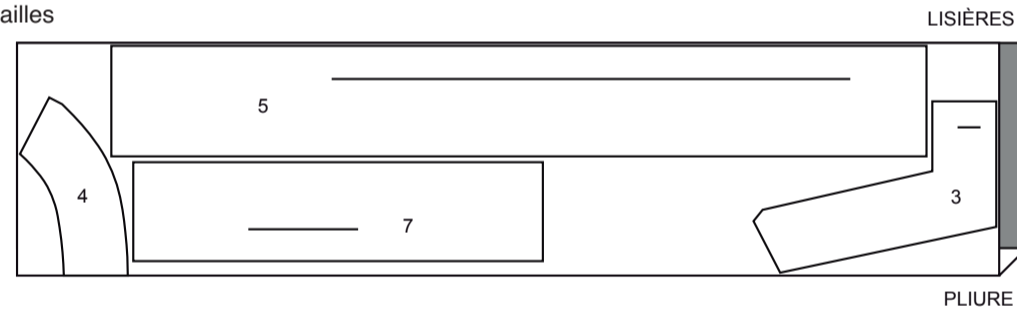
150 cm  
avec sens  
toutes les tailles



ENTOILAGE A (PATTE DE FERMETURE, BANDE DEVANT)

utilisez les pièces : 3 4 5 7

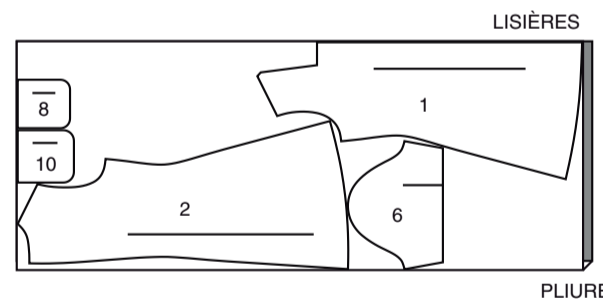
51 cm  
toutes les tailles



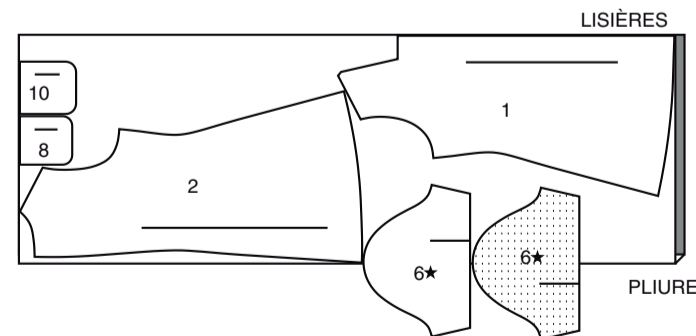
ROBE ET CEINTURE B

utilisez les pièces : 1 2 6 8 10

150 cm  
avec sens  
tailles 20W 22W 24W 26W



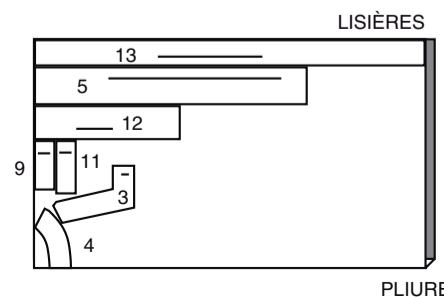
150 cm  
avec sens  
tailles 28W 30W 32W 34W 36W 38W



CONTRASTE B (BANDES ET CEINTURE)

utilisez les pièces : 3 4 5 9 11 12 13

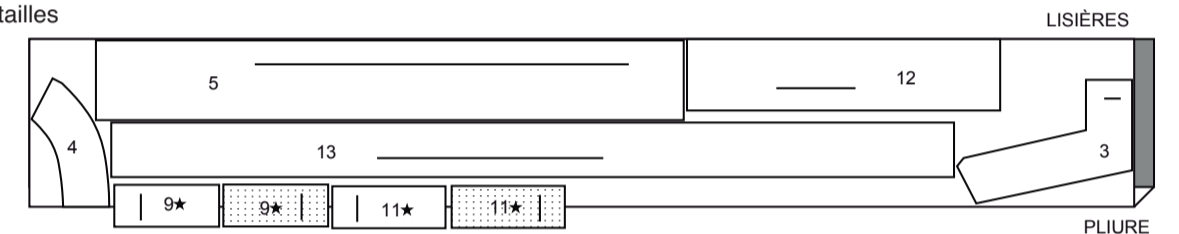
150 cm  
avec sens  
toutes les tailles



ENTOILAGE B (PATTE DE FERMETURE, BANDES DEVANT)

utilisez les pièces : 3 4 5 9 11 12 13

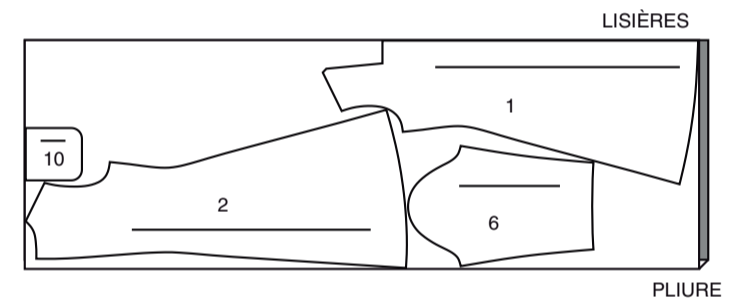
51 cm  
toutes les tailles



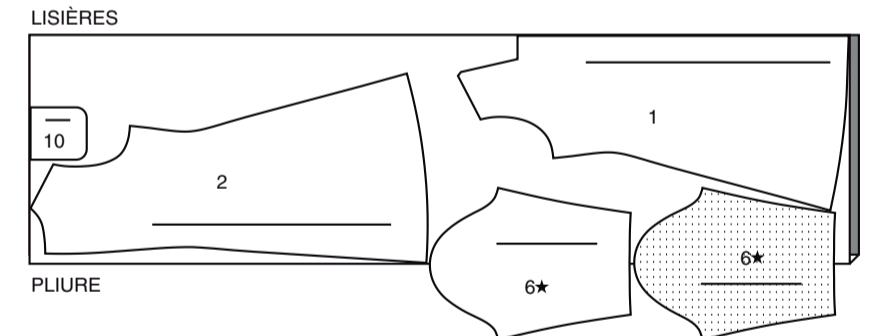
ROBE C

utilisez les pièces : 1 2 6 10

150 cm  
avec sens  
tailles 20W 22W



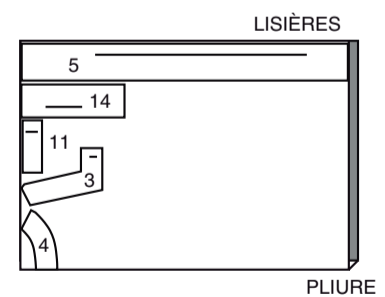
150 cm  
avec sens  
tailles 24W 26W 28W 30W  
32W 34W 36W 38W



CONTRASTE C (BANDES)

utilisez les pièces : 3 4 5 11 14

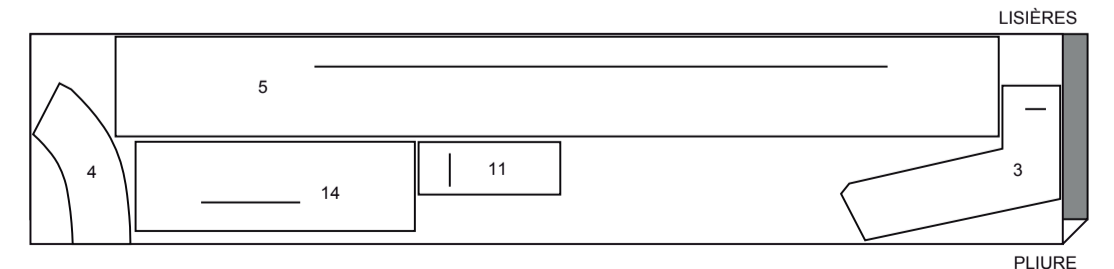
150 cm  
avec sens  
toutes les tailles



ENTOILAGE C (PATTE DE FERMETURE, BANDES DEVANT)

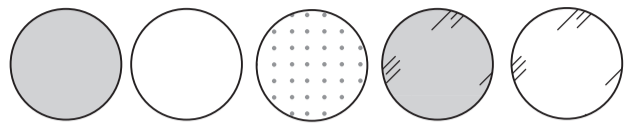
utilisez les pièces : 3 4 5 11 14

51 cm  
toutes les tailles



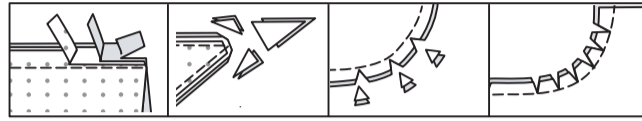
## INFORMATION DE COUTURE

### LÉGENDE DES CROQUIS



### RENTRÉS DE COUTURE

Utilisez des rentrés de 1.5 cm sauf indiqué différemment.



### ÉPINGLER ET AJUSTER

Épinglez ou bâtissez les coutures, ENDROIT CONTRE ENDROIT, en faisant coïncider les repères. Ajustez le vêtement avant de piquer les coutures principales.

### PRESSAGE

Pressez les rentrés de couture ensemble; puis ouvrez-les au fer sauf indiqué différemment. Crantez-les si nécessaire de sorte qu'ils restent à plat.

## GLOSSAIRE

Les termes de couture imprimés en **CARACTÈRES GRAS** dans les Instructions de couture, sont expliqués ci-dessous.

**MANCHE** – reportez-vous à la vidéo

Emmanchures/Manches : “coudre des manches montées”.

**SOUTENIR/FRONCER** – reportez-vous à la vidéo **Froncer** : “coudre deux rangées de fronces”.

**PIQUER LE BORD** – reportez-vous à la vidéo **Points à la machine** : “comment piquer le bord”.

**RENFORCER** – reportez-vous à la vidéo **Points à la machine** : “comment renforcer les coutures”.

**PIQÛRE DE SOUTIEN** – reportez-vous à la vidéo **Points à la machine** : “comment faire une piqûre de soutien”.

**PIQUER DANS LE SILLON** – reportez-vous à la vidéo **Points à la machine** : “comment piquer dans le sillon”.

**SURPIQUER** – reportez-vous à la vidéo **Points à la machine** : “comment faire une surpiqûre”.

**SOUS-PIQUER** – reportez-vous à la vidéo **Points à la machine** : “comment faire une sous-piqûre”.

**POINTS COULÉS** - Glissez l'aiguille dans le bord plié et faites un point au-dessous dans le tissu, ne prenant qu'un seul fil.

## TUTORIELS DE COUTURE



Développez vos compétences en regardant des vidéos courtes et faciles à suivre sur [simplicity.com/sewingtutorials](https://simplicity.com/sewingtutorials).

**LES PIÈCES DU PATRON SERONT IDENTIFIÉES PAR DES NUMÉROS LA PREMIÈRE FOIS QU'ELLES SERONT UTILISÉES.**

**PIQUEZ LES COUTURES ENDROIT CONTRE ENDROIT, SAUF INDIQUÉ DIFFÉREMMENT.**

**NOTE** : Au-dessous de chaque sous-titre, les croquis montrent le premier modèle, sauf indiqué différemment.

## ROBE A, B, C

### POUR LES TRICOTS

Utilisez une aiguille à pointe bille ou stretch. Diminuez la pression du pied-de-biche pour les tricots plus épais pour chandail ; augmentez-la pour les tricots pour lingerie.

Les tricots extensibles ont besoin de coutures assez souples pour “tomber” avec le tissu. Vous pouvez les coudre au point droit (en étirant légèrement le tissu au fur et à mesure que vous piquez), au point zigzag étroit ou au point machine extensible, ou à la surjeteuse.

Quelques tricots ont besoin de très peu de repassage ou même il ne faut pas les presser au fur et à mesure. Utilisez le réglage de température convenable. Pressez légèrement ou utilisez de la vapeur.

Utilisez une aiguille double à machine à coudre pour un ourlet piqué double.

### POUR LA SURJETEUSE

Une surjeteuse peut s'utiliser toute seule ou comme le complément de votre machine à coudre conventionnelle.

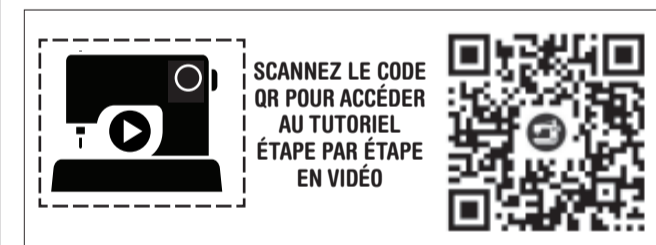
Les surjeteuses coupent et finissent les bords à mesure qu'elles effectuent la couture, tout dans une seule opération. Cependant, il est TRES important de vérifier l'ajustage avant de faire les coutures.

En utilisant du fil en couleur assortie, bâtissez les coutures et essayez le vêtement. S'il n'est pas nécessaire ajuster, surjeter les coutures le long du bâti.

La surjeteuse à trois fils est idéale pour les coutures plus importantes comme celles d'épaule, latérales, de dessous de bras et de manche.

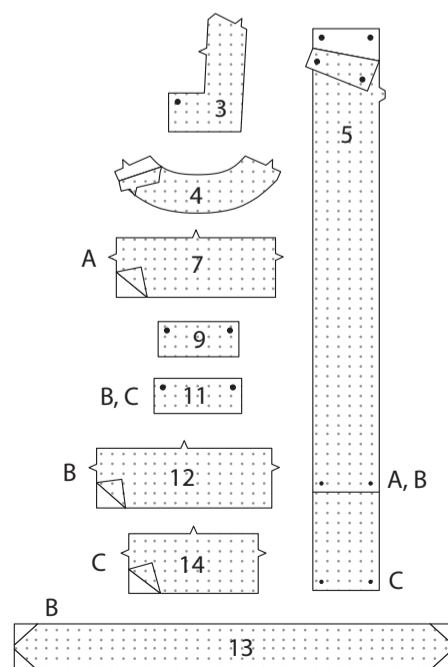
A cause de la tension exercée sur les coutures, comme celles d'entrejambe et des emmanchures, le point de surjeteuse à 4 fils est le meilleur...OU, utilisez un point de surjeteuse à 3 fils, et piquez le long de la couture à la machine conventionnelle pour renforcer.

Le point de surjeteuse à 2 ou 3 fils est une finition parfaite pour les bords des parementures, des ourlets et des rentrés.



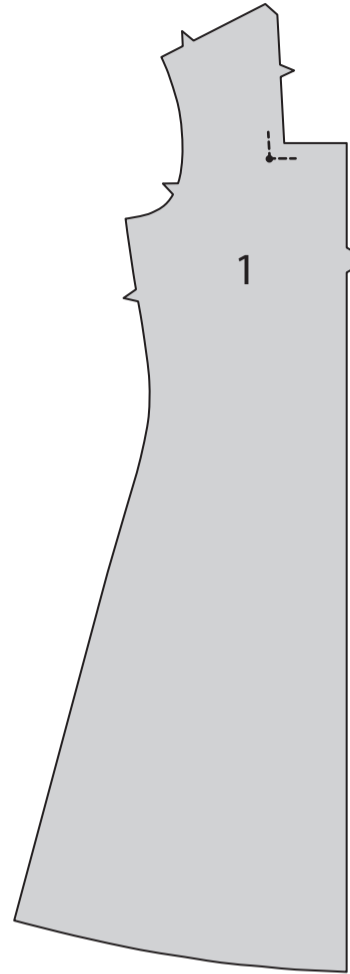
## ENTOILAGE

Biaisez les coins de l'ENTOILAGE, comme illustré. Faites adhérer l'entoilage sur l'envers de chaque pièce correspondante en TISSU, en suivant la notice d'utilisation.



## DEVANT ET DOS

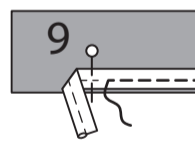
**RENFORCEZ** le coin intérieur du DEVANT (1) le long de la ligne de piqûre, en pivotant au coin.



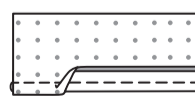
## POCHES B

**NOTE** : Au moment de piquer les coutures à passepoil, utilisez un pied à fermeture.

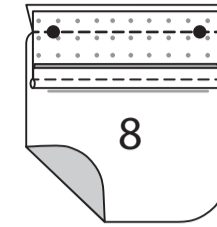
Endroit contre endroit, épinglez le galon de passepoil acheté sur le bord sans marque de la BANDE SUPÉRIEURE (9), en plaçant la piqûre ou le pli sur le passepoil juste à l'intérieur de la ligne de couture de 1 cm. Bâtissez.



Rentrez au fer 1 cm sur le long bord sans marque de la bande supérieure, en retournant le passepoil vers l'extérieur.

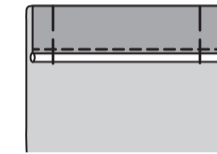


Épinglez l'endroit de la bande sur l'envers de la poche, en faisant coïncider les cercles. Piquez le bord supérieur ; égalisez la couture.

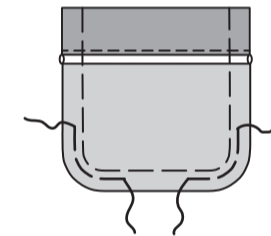


Retournez la bande à l'endroit le long de la couture ayant les bords non finis au même niveau ; pressez. Bâtissez les bords non finis.

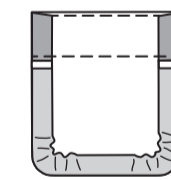
Piquez la bande sur la poche près du bord pressé, à travers toute l'épaisseur.



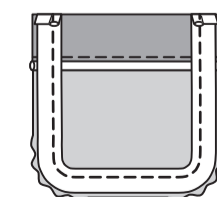
Piquez le long de la ligne de couture sur les bords non finis. Piquez les bords arrondis de la poche à 1 cm du bord non fini, à grands points, comme illustré.



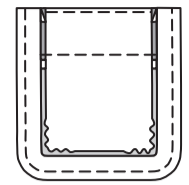
Repliez les rentrés sur les bords non finis ; tirez sur le fil pour répartir l'ampleur sur les courbes ; pressez.



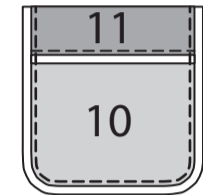
Dépliez les bords non finis. Endroit contre endroit, épinglez le galon de passepoil acheté sur les côtés et le bord inférieur de la poche, en plaçant la piqûre ou le pli du passepoil juste à l'intérieur de la ligne de couture, en rentrant les extrémités du passepoil au même niveau que le bord supérieur. Piquez.



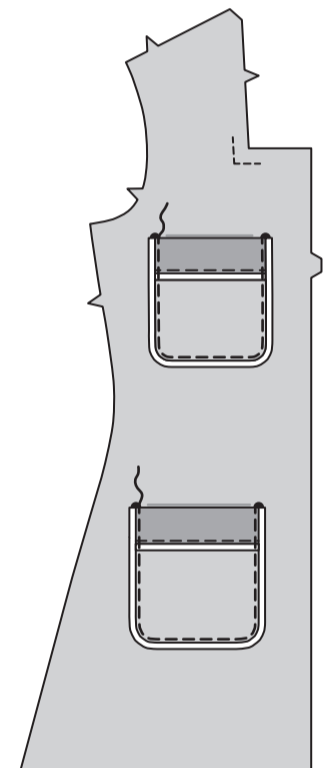
Repliez de nouveau les bords non finis de la poche vers l'intérieur, en retournant le passepoil à l'endroit.



Préparez et piquez/appliquez la POCHE (10) et la BANDE DE POCHE (11) comme décrit pour la poche supérieure et la bande supérieure.

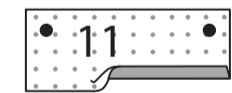


Épinglez la poche supérieure et la poche sur la robe devant, en faisant coïncider les grands cercles. **PIQUEZ LE BORD** sur les côtés et le bord inférieur.

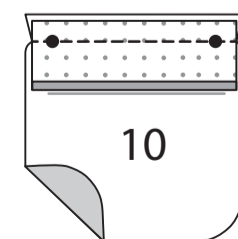


## POCHES C

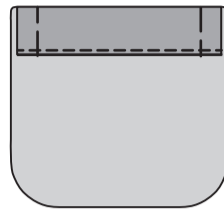
Rentrez au fer 1 cm sur le long bord sans marque de la BANDE DE POCHE (11).



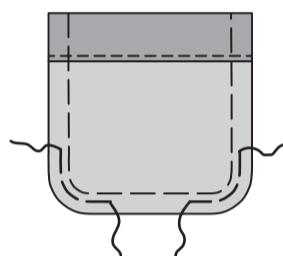
Épinglez l'endroit de la bande de poche sur l'envers de la POCHE (10), en faisant coïncider les cercles. Piquez le bord supérieur ; égalisez la couture.



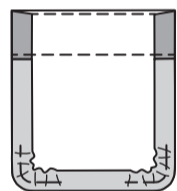
Retournez la bande vers l'extérieur le long de la couture, ayant les bords non finis au même niveau ; pressez. Bâti- sez les bords non finis. Piquez la bande sur la poche près du bord pressé, à travers toute l'épaisseur.



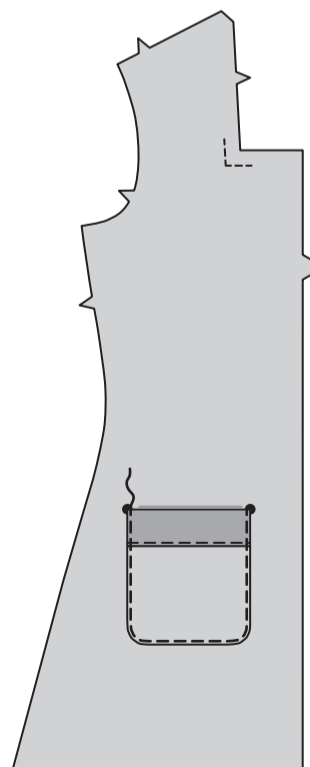
Piquez le long de la ligne de couture sur les bords non finis. Piquez les bords arrondis de la poche à 1 cm du bord non fini, à grands points, comme illustré.



Repliez les rentrés sur les bords non finis ; tirez sur le fauil pour répartir l'ampleur sur les courbes ; pressez.

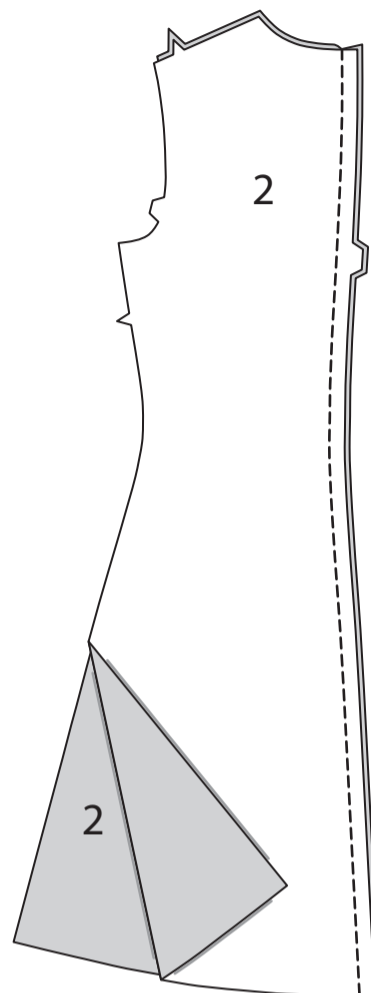


Épinglez la poche sur le devant, en faisant coïncider les cercles. **PIQUEZ LE BORD** sur les bords du côté et inférieur.

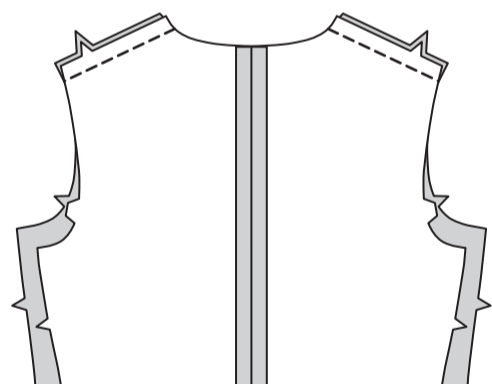


## DOS

Endroit contre endroit, épinglez les pièces du DOS (2), en faisant coïncider les encoches. Piquez la couture du milieu du dos.

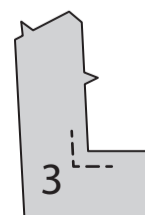


Piquez le dos et le devant sur les épaules.

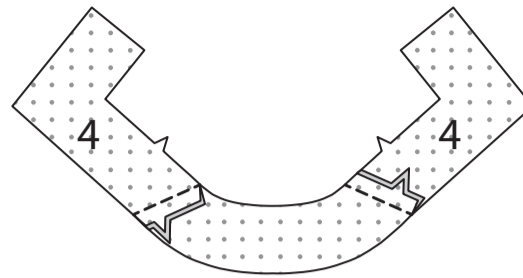


## PIED DE COL

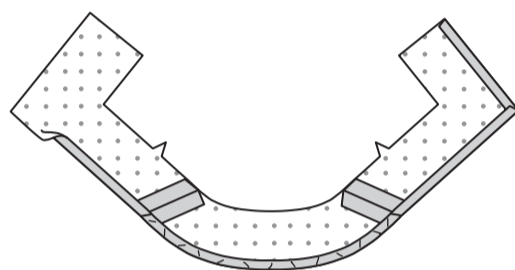
**RENFORCEZ** le PIED DE COL DEVANT (3) le long de la ligne de piqure, en pivotant au coin.



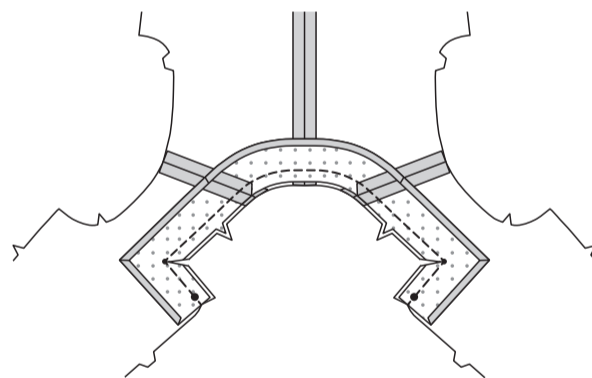
Épinglez le PIED DE COL DOS (4) et chaque pied de col devant sur les épaules ; piquez.



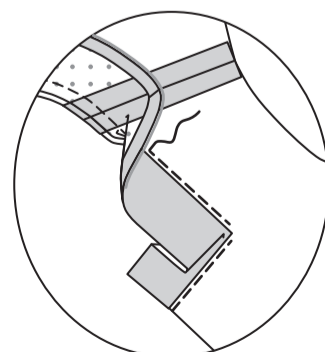
Rentrez au fer 1 cm sur le bord inférieur de la parementure, en répartissant l'ampleur si nécessaire, en pliant l'ampleur sur les coins.



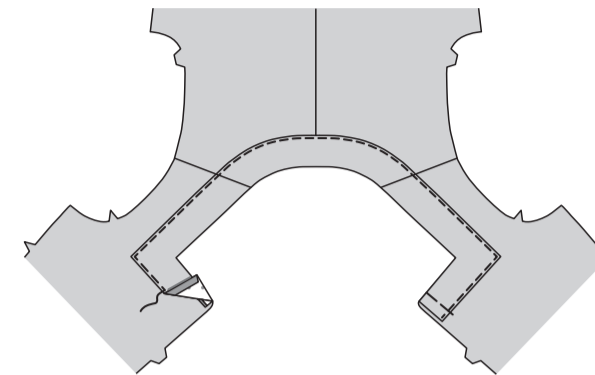
Épinglez l'endroit de la bande et l'envers de la robe sur le bord de l'encolure, en faisant coïncider les milieux du dos, les coutures d'épaule et les cercles. Piquez le bord de l'en- colure, en pivotant aux coins. Crantez en diagonale jusqu'aux coins ; égalisez les coutures.



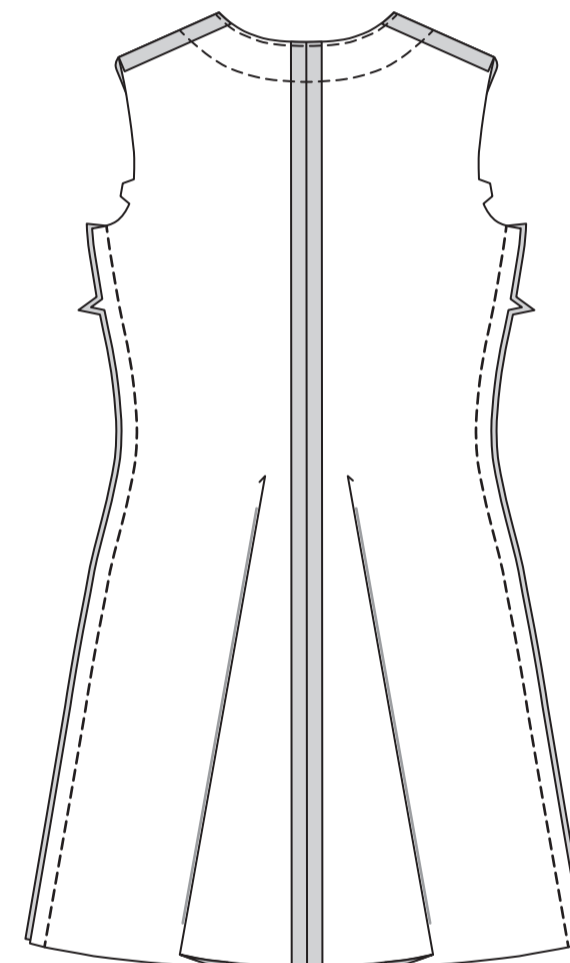
**SOUS-PIQUEZ** le vêtement aussi loin que possible.



Retournez la bande vers l'extérieur le long de la couture, ayant les bords non finis au même niveau ; pressez. Bâti- sez le long des bords du devant. Épinglez le bord pressé de la bande sur le devant. Piquez près du bord pressé à travers toute l'épaisseur.



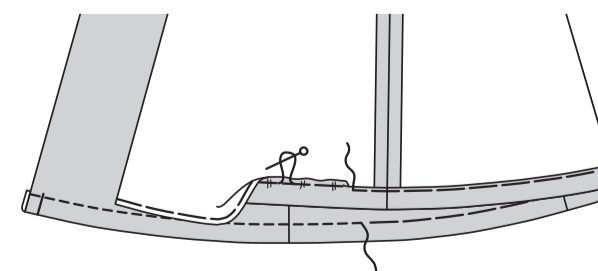
Piquez la robe dos et la robe devant sur les côtés.



## OURLET

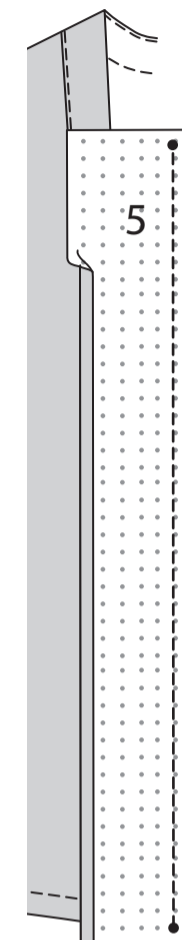
Piquez à 6 mm du bord inférieur de la robe, à grands points, comme illustré.

Relevez un ourlet de 3.2 cm sur le bord inférieur de la robe, en rentrant 6 mm sur le bord non fini. Tirez sur le fil pour ré- partir l'ampleur. Bâti- sez l'ourlet en place près du bord supérieur ; pressez. **SURPIQUEZ** l'ourlet le long du bâti supérieur. Bâti- sez ensemble les bords du devant.

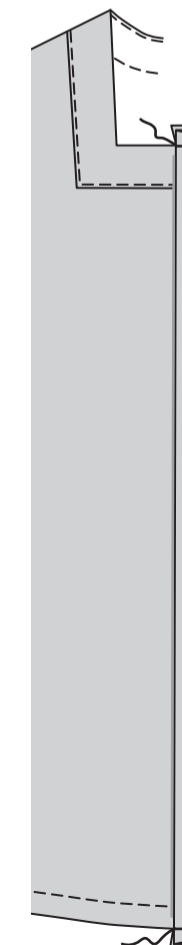


## BANDE DEVANT

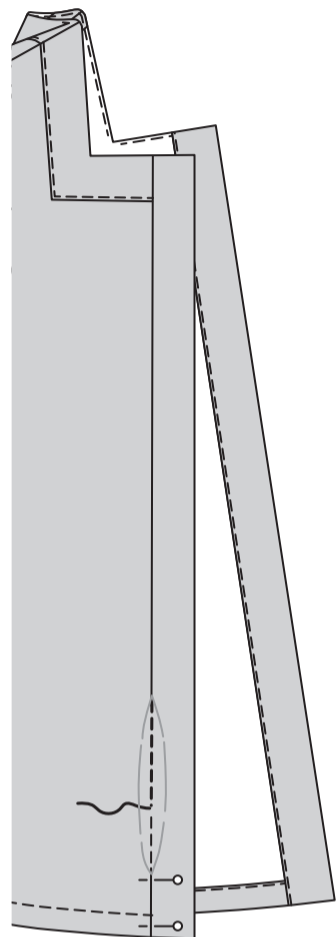
Rentrez au fer 1.5 cm sur le long bord sans encoche de la BANDE DEVANT (5). Coupez le bord pressé à 1 cm. Endroit contre endroit, épinglez la bande devant sur le de- vant, en faisant coïncider les encoches et les cercles avec les bords finis. Piquez les bords du devant ; égalisez la cou- ture. Pressez les coutures vers la bande, continuez à rentrer au fer 1.5 cm sur la bande jusqu'aux bords extérieurs.



Pliez la bande sur la ligne de pliure, endroit contre endroit. Piquez à travers les bords supérieur et inférieur. Égalisez les coutures.

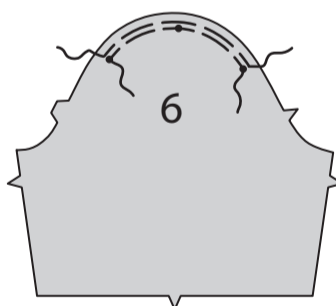


Retournez la bande à l'endroit, en pliant sur la ligne de pliure, ayant le bord pressé juste par-dessus la couture de bande. Pressez.  
En travaillant sur l'ENDROIT du tissu, « piquez dans le sillon », (sur le bord où la bande rejoint le tissu), en vous assurant de prendre l'épaisseur de dessous de la bande dans la piqûre.

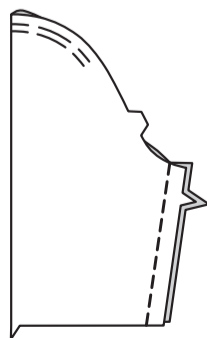


### MANCHE

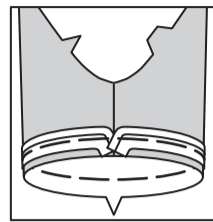
**SOUTENEZ** la tête de MANCHE (6) entre les cercles extérieurs.



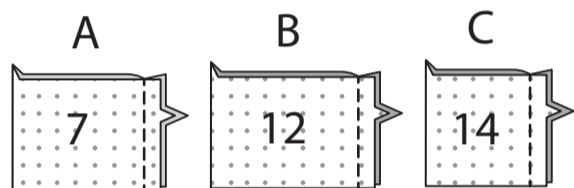
Piquez la couture de manche.



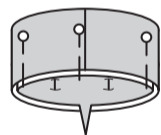
**Pour le modèle B :** endroit contre endroit, épinglez le galon de passepoil acheté sur le bord inférieur de la manche, en plaçant la piqûre ou le pli du passepoil juste dans la ligne de couture et en amenuisant les extrémités sur la couture. Bâissez.



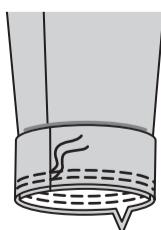
Endroit contre endroit, piquez les extrémités de la BANDE DE MANCHE (7), (12) ou (14), en faisant coïncider les encoches.



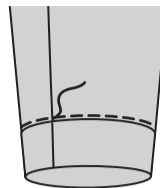
Pliez la bande sur la ligne de pliure, envers contre envers, en faisant coïncider les encoches et les coutures ; pressez. Épinglez les bords non finis.



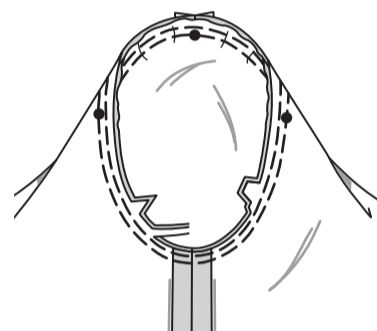
Endroit contre endroit, épinglez la bande sur le bord inférieur de la manche, en faisant coïncider les encoches et les coutures. Piquez, puis piquez à 6 mm des rentrés. Égalisez près de la seconde piqûre. Pressez les coutures vers la manche, en retournant la bande vers l'extérieur.



Sur l'endroit, piquez la manche près de la couture.



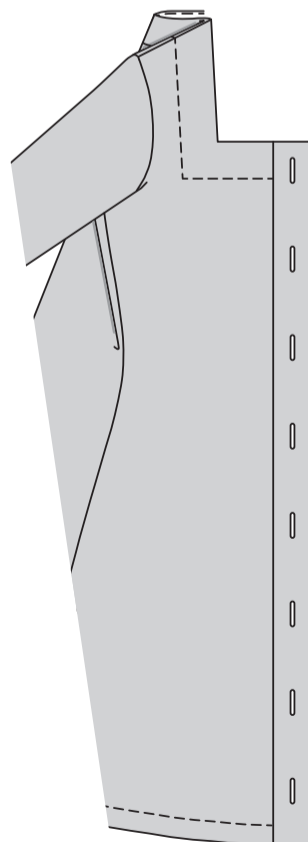
Endroit contre endroit, épinglez la MANCHE sur le bord de l'emmanchure avec le petit cercle du milieu sur la couture d'épaule, en faisant coïncider les coutures de dessous de bras, les encoches et les petits cercles restants. Distribuez l'ampleur. Bâissez. Piquez, puis piquez à 6 mm des rentrés. Égalisez près de la seconde piqûre. Pressez les rentrés ensemble, puis retournez-les vers la manche.



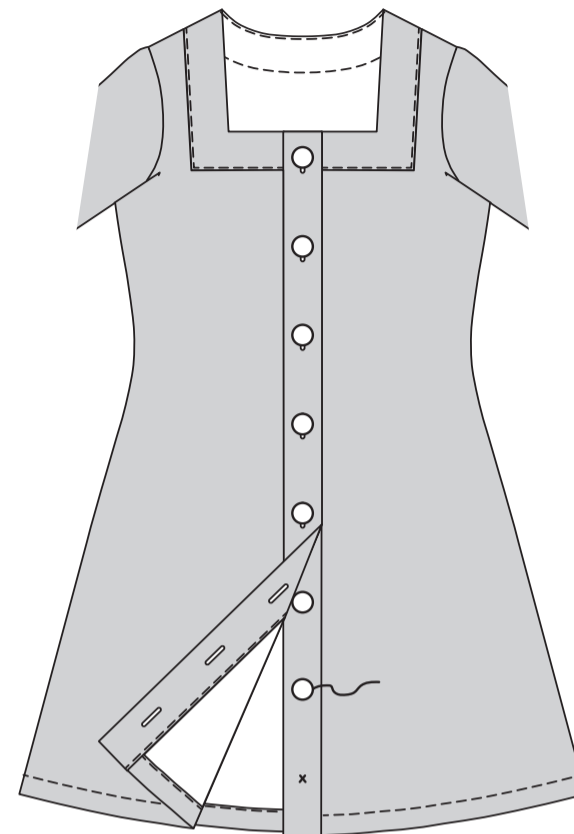
### FINITION

#### BOUTONNIÈRES ET BOUTONS

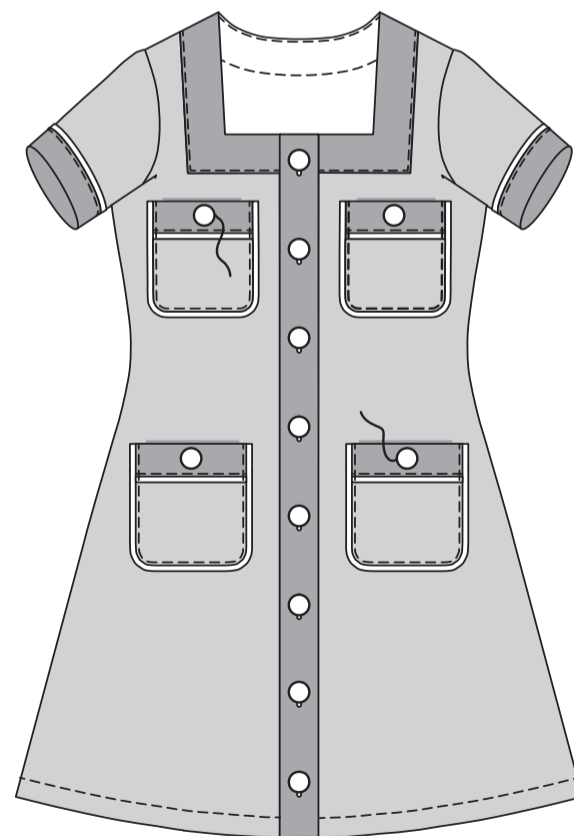
Faites les boutonnières sur les marques de la bande droite.



Superposez le devant droit au gauche, en faisant coïncider les milieux. En utilisant les boutonnières comme un guide, faites les marques de bouton sur la bande gauche. Cousez les boutons sur les marques.

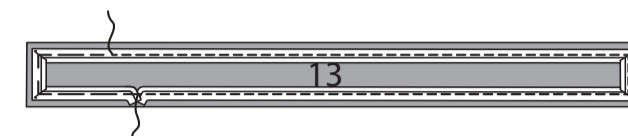


**Pour les modèles B, C :** cousez un bouton sur le petit cercle de chaque bande sur chaque poche, en maintenant la robe libre.



### CEINTURE B

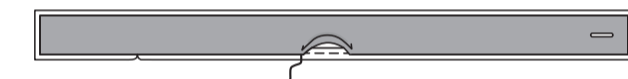
Endroit contre endroit, épinglez le galon de passepoil acheté sur les bords extérieurs d'une pièce de la CEINTURE (13), en plaçant la piqûre ou le pli du passepoil juste à l'intérieur de la ligne de couture et en amenuisant les extrémités sur la couture. Bâissez. Piquez. (La pièce restante de la ceinture sera utilisée pour la parementure).



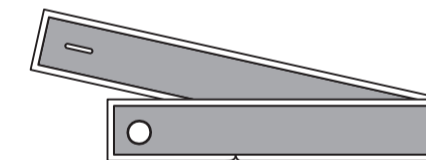
Endroit contre endroit, épinglez la PAREMENTURE de ceinture (13) sur la ceinture. Piquez, en laissant une ouverture pour retourner ; égalisez la couture.



Retournez à l'endroit, en retournant le passepoil vers l'extérieur. Cousez ensemble les bords de l'ouverture aux POINTS COULÉS.



Faites la boutonnière sur la marque de la ceinture. Sur l'endroit, cousez l'autre bouton sur la marque de la ceinture.



Faites une bride de fil sur les côtés entre les petits cercles, assez grande pour faire passer la ceinture.

