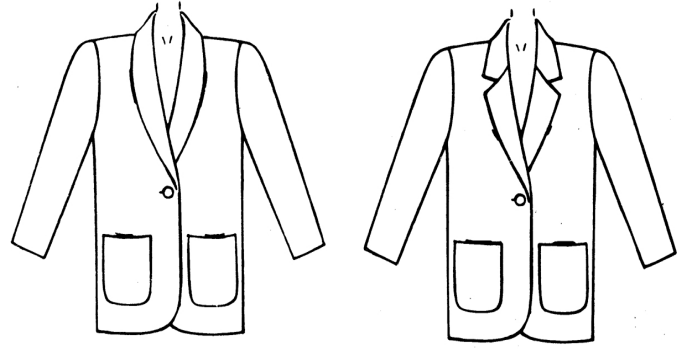


8083

McCALL'S®

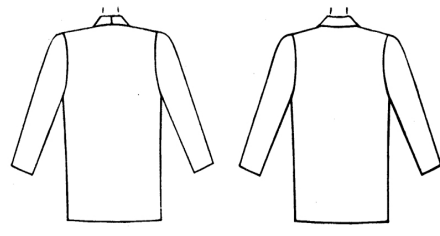
DEVANT



A - B

C

DOS

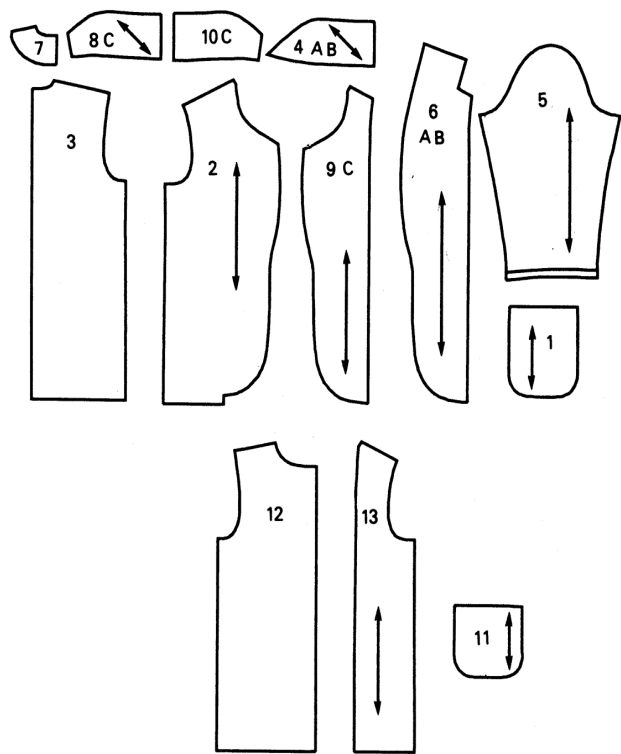


A-B

C

PIÈCES DU PATRON

VESTE A-B-C



- 1. POCHE
- 2. DEVANT
- 3. DOS
- 4. DESSOUS DE COL A-B
- 5. MANCHE
- 6. PAREMENTURE DEVANT A-B
- 7. PAREMENTURE DOS
- 8. DESSOUS DE COL C
- 9. PAREMENTURE DEVANT C
- 10. DESSUS DE COL C
- 11. DOUBLURE DE POCHE
- 12. DOUBLURE DOS
- 13. DOUBLURE DEVANT

GUIDE POUR L'ENTOILAGE

Utilisez ce tableau de référence pratique comme un guide au moment de choisir l'entoilage. Essayez toujours la compatibilité en adhérent ou en cousant un morceau d'entoilage sur le tissu avant de l'appliquer sur votre vêtement.

	Tissus	Entoilage (F) = Thermocollant (NF) = Non-Thermocollant
Coordonnés et robes (transparents)	voile, mousseline de soie, linon, gaze, batiste, tissu leno, crêpe Georgette, coton damassé, crêpe de Chine, charmeuse	<ul style="list-style-type: none"> * Sheer Blenders #907 (F) * Sheer Fuse (F) * Sheer Sew-In (NF) * Sheerweight #905 (NF) * Sheerweight #906 (F) * Shape Flex Woven (NF)
(souples)	challis, jersey, tricotés simples, tricot, crêpe	<ul style="list-style-type: none"> * Add Shape Featherlite (NF) * Easy Knit (F) * Easy Shaper (F) * Featherweight #910 All-Bias (NF) * Sof-Shape #880 All-Bias (F) * Soft Fuse (F) * Shape Flex Woven (NF)
(fermes)	shirtings, vichy, popeline, chambray, seersucker, coton, broadcloth, velours, coton d'Oxford, piqué, toile de lin léger, cotonnades, cire, denim léger	<ul style="list-style-type: none"> * Featherweight #911 All-Bias (F) * Shape-Flex (F) * Shapewell #70 (F) * Shapewell #70 (NF) * Sta-Shape Durable Press (NF) * Sure Fuse (F) * Veriform Durable Press (NF) * Shirt Fuse (F)
Manteaux, Robes, Vestes et tailleurs (souples)	laine, toile de lin, denim, popeline, velours côtelé, tweeds, flanelles, lainages, gabardine, mohair, cuir synthétique et simili cuir	<ul style="list-style-type: none"> * Easy Shaper Suitweight (F) * Sof-Shape #880 All-Bias (F) * Soft Fuse (F) * Suit Shape (F) * Tailor's Touch (F)
(fermes)		<ul style="list-style-type: none"> * Hair Canvas #77 (NF) * Midweight #930 All-Bias (NF) * Midweight #931TD (F) * Pel-Aire Suitweight #881 (F) * Sewers Choice (NF)
Uniquement tricotés	Tricotés doubles, coton ou tricotés mélangés, tricotés simples, Tricotés légers pour chandail, tissu éponge, jersey, velours léger, Jersey molletonné pour sweat-shirt	<ul style="list-style-type: none"> * Easy-Knit (F) * Easy Shaper Lightweight (F) * Featherweight #910 All Bias (NF) * Interlon Bias Featherweight (NF) * Sof-Shape #880 All-Bias (F) * Soft Fuse (F) * Stretch-Ease (F)

* Sheer Blenders, Sol-Shape, Pel-Aire et Stretch-Ease sont des marques enregistrées du Pellon Corporation®
* Ces produits sont des marques enregistrées de Stacy Fabric Corporation
Pour l'entoilage THERMOCOLLANT, suivez les instructions de couture.

MARQUES DU PATRON

- Ligne de droit fil : placez la ligne sur le droit fil du tissu, à une distance uniforme de la lisière.
- Ligne de pliure : Placez sur la pliure du tissu...
- Ligne de coupe : pour couper.
- Ligne de couture : pour coudre.
- Rentré : la distance entre les lignes de coupe et de couture est généralement de 1.5 cm.
- Encoches et cercles : pour faire coïncider les pièces du patron.

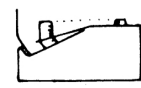
SYMBOLE DE LA MESURE DU VÊTEMENT FINI : les mesures du vêtement fini sur la poitrine et / ou sur les hanches sont imprimées sur les pièces du patron du devant. Les mesures comprennent la **Mesure du corps + Aisance du port + Aisance du design**. Les mesures ne comprennent pas les plis, les remplis, les pinces et les rentrés. Les mesures sont aussi imprimées sur le dos de la pochette s'il y a de l'espace disponible.

←46" (117cm)→

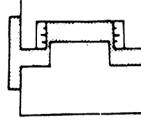
AJUSTEZ SI NÉCESSAIRE

Un patron est fait pour ajuster les mesures du corps, avec de l'ampleur supplémentaire pour le confort et le style. Ajustez les pièces avant de les placer sur le tissu. Ajustez les longueurs de la taille dos, de la manche et du vêtement fini en utilisant le Guide facile de McCALL'S.

POUR RACCOURCIR : pliez sur le Guide facile. Pliez la quantité nécessaire. Adhère en place.



POUR RALLONGER : Coupez sur les lignes pointillées du Guide facile. Étendez la quantité nécessaire. Adhère par-dessus le papier.



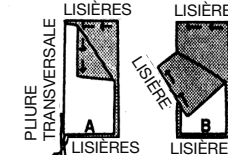
Quand le Guide facile n'est pas sur le patron, rallongez ou raccourcissez sur le bord inférieur.

COUPER ET MARQUER

RÉTRÉCISSEZ LE TISSU qui n'est pas marqué prérétrécir. Pressez. **ENTOUREZ LE PLAN** pour le modèle, la taille, la largeur du tissu. Utilisez le plan de coupe **AVEC SENS** pour les tissus à motif unidirectionnel, avec sens, avec poil ou à surface ombrée. Comme la plupart de tricotés ont la surface ombrée, on utilise le plan de coupe avec sens.

Pour **ÉPAISSEUR DOUBLE (AVEC PLIURE)** – pliez le tissu endroit contre endroit.

* **ÉPAISSEUR DOUBLE (SANS PLIURE)** – pour les tissus avec sens, pliez le tissu transversalement, **ENDROIT CONTRE ENDROIT**. Marquez comme illustré. Coupez le long de la pliure transversale du tissu (A). Retournez l'épaisseur supérieure 180° de sorte que les flèches soient dans le même sens et placez par-dessus l'épaisseur inférieure, **ENDROIT CONTRE ENDROIT (B)**.



ÉPAISSEUR SIMPLE – placez le tissu ayant l'endroit vers le haut. Avant de **COUPER**, placez toutes les pièces sur le tissu selon le plan de coupe. Superposez les marges. Épinglez. Coupez **EXACTEMENT** à travers le tissu et le patron sur la ligne de coupe. Coupez les encoches vers l'extérieur. **AVANT D'ENLEVER LE PATRON**, reportez les marques sur l'envers du tissu. Deux façons de le faire rapidement et avec sécurité sont la méthode aux épingles et crayon et la méthode avec du papier calque et roulette.

PLANS DE COUPE

■ La zone noire montre le tissu.

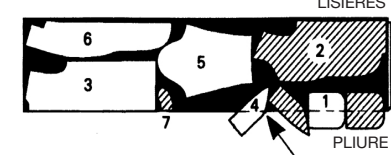
□ Pièces du patron à être placées avec le côté imprimé vers le haut.

▨ Pièces du patron à être placées avec le côté imprimé vers le bas.

NOTE : Les pièces du patron peuvent s'imbriquer plus facilement pour les tailles plus petites.
* Mesures du vêtement fini sur la poitrine et/ou sur les hanches imprimées sur la pièce du patron = Mesure du corps + Aisance du port + Aisance du design.

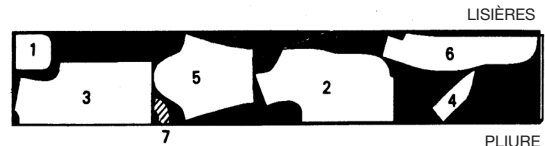
A VESTE
utilisez les pièces 1 à 7
(la pièce 6 se coupe aussi en entoilage)

44" 45" (115cm)
tissu avec sens ou sans sens
tailles 8-10-12

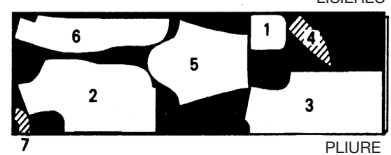


OUVREZ LE TISSU POUR COUPER AYANT L'ENDROIT VERS LE HAUT

tailles 14-16-18-20-22-24

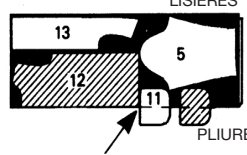


58" 60" (150cm)
tissu avec sens
toutes les tailles



DOUBLURE
utilisez les pièces 5, 11, 12, 13

44" 45" (115cm)
tissu sans sens
tailles 8-10-12



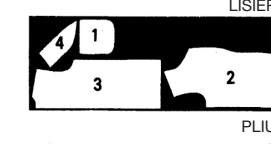
OUVREZ LE TISSU POUR COUPER AYANT L'ENDROIT VERS LE HAUT

tailles 14-16-18-20-22-24

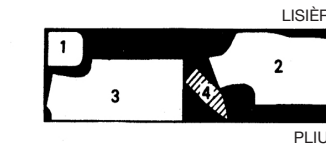


B VESTE
utilisez les pièces 1, 2, 3, 4

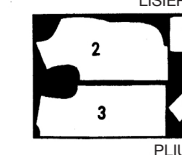
44" 45" (115cm)
tissu avec sens ou sans sens
tailles 8-10-12



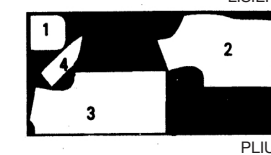
tailles 14-16-18-20-22-24



58" 60" (150cm)
tissu avec sens
tailles 8-10-12-14



tailles 16-18-20-22-24



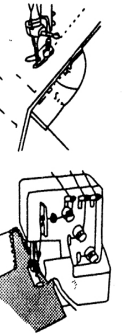
INFORMATION DE COUTURE

ÉPINGLEZ ET AJUSTEZ
Épinglez ou bâtissez les coutures, **ENDROIT CONTRE ENDROIT**, en faisant coïncider les encoches. Ajustez le vêtement avant de piquer les coutures principales.

AVEC UNE MACHINE CONVENTIONNELLE

PIQUEZ en utilisant un rentré de 1.5 cm sauf indiqué différemment. Utilisez la ligne directrice marquée sur la plaque de la machine pour un rentré précis. **OUVREZ** les coutures **AU FER** sauf indiqué différemment. Crantez si nécessaire pour presser les coutures plates.

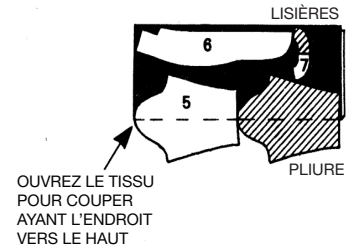
AVEC UNE SURJETEUSE
SURJETEZ en découpant 1.5 cm de l'excédent des rentrés, sauf indiqué différemment. Pressez les coutures vers un côté. **SURJETEZ** pour finir un bord non fini, sans découper le tissu. Pour l'entoilage **THERMOCOLLANT**, suivez la notice d'utilisation.



Contraste (Parementures devant, parementure dos et manches)

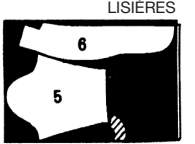
utilisez les pièces 5, 6, 7
(la pièce 6 se coupe aussi en entoilage)

44" 45" (115cm)
tissu avec sens ou sans sens
toutes les tailles



OUVREZ LE TISSU POUR COUPER AYANT L'ENDROIT VERS LE HAUT

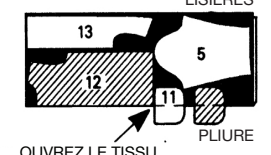
58" 60" (150cm)
tissu avec sens
toutes les tailles



DOUBLURE

utilisez les pièces 5, 11, 12, 13

44" 45" (115cm)
tissu sans sens
tailles 8-10-12



OUVREZ LE TISSU POUR COUPER AYANT L'ENDROIT VERS LE HAUT

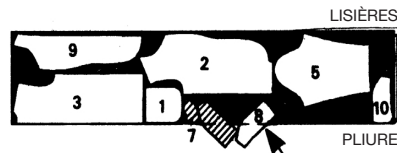
tailles 14-16-18-20-22-24



C VESTE

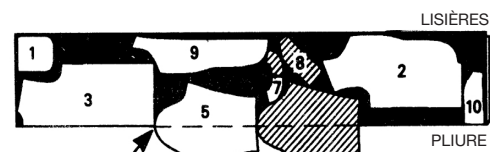
utilisez les pièces 1, 2, 3, 5, 7 à 10

44" 45" (115cm)
tissu avec sens ou sans sens
tailles 8-10-12



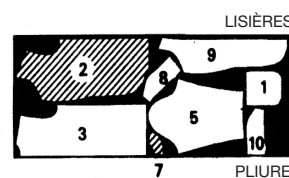
OUVREZ LE TISSU POUR COUPER AYANT L'ENDROIT VERS LE HAUT

tailles 14-16-18-20-22-24

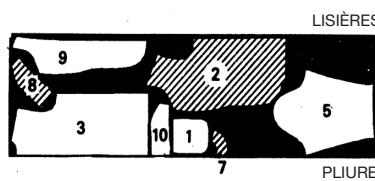


OUVREZ LE TISSU POUR COUPER AYANT L'ENDROIT VERS LE HAUT

58" 60" (150cm)
tissu avec sens
tailles 8-10-12-14



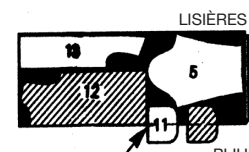
tailles 16-18-20-22-24



DOUBLURE

utilisez les pièces 5, 11, 12, 13

44" 45" (115cm)
tissu sans sens
tailles 8-10-12



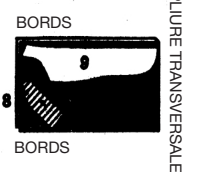
OUVREZ LE TISSU POUR COUPER AYANT L'ENDROIT VERS LE HAUT



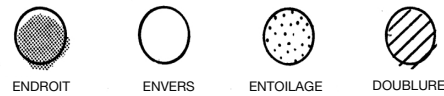
ENTOILAGE

utilisez les pièces 8,9

21" à 25"
53 cm à 64 cm
toutes les tailles



LÉGENDE DES CROQUIS



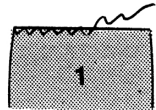
INSTRUCTIONS DE COUTURE

VESTE - MODÈLES A OU B

1. POCHE

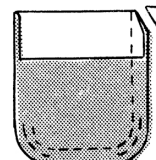
POUR LA VESTE NON DOUBLÉE

Finissez le bord supérieur de chaque POCHE (1) au point zigzag ou rentrez 6 mm et piquez le bord à la machine conventionnelle ou surjetez avec une surjeteuse sans tenir compte des encoches.



Retournez le bord supérieur de la poche vers l'EXTÉRIEUR sur la ligne d'ourlet.

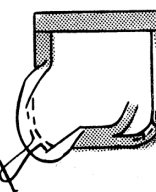
En commençant sur la pliure de l'ourlet, piquez autour du bord non fini à 1.5 cm du bord.



Pour distribuer l'ampleur sur la courbe, bâtissez à la machine à 6 mm du bord non fini.

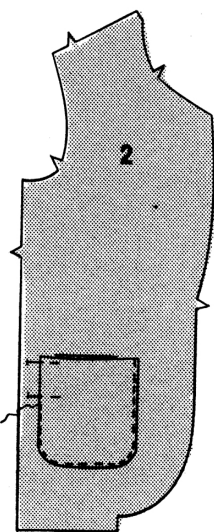
Biaisez les coins supérieurs.

Retournez l'ourlet vers l'INTÉRIEUR. Rentez au fer le rentré au-dessous de l'ourlet sur la ligne de piqûre, en tirant sur le bâti pour répartir l'ampleur sur les courbes.



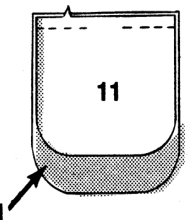
Coupez les rentrés à 6 mm.

Épinglez les poches sur les positions de chaque DEVANT (2). Piquez près des côtés et du bord inférieur des poches.

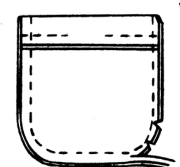


POUR LA VESTE DOUBLÉE

Piquez la DOUBLURE DE POCHE (11) et la POCHE (1) sur le bord supérieur, ENDROIT CONTRE ENDROIT, en faisant coïncider les encoches, en laissant une ouverture pour retourner. Pressez les rentrés vers la doublure.

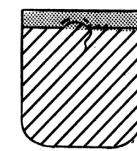


Pliez la poche sur la ligne d'ourlet, ENDROIT CONTRE ENDROIT. Épinglez. (Note : La doublure est légèrement plus petite que la poche.)



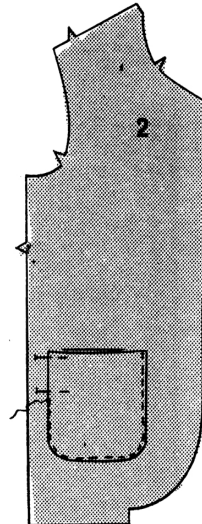
Piquez les bords du côté et inférieur.

Biaisez les coins. Coupez les rentrés à 6 mm.



Retournez la poche à l'ENDROIT. Pressez. Cousez l'ouverture aux points coulés.

Épinglez les poches sur les positions de chaque DEVANT (2). Piquez près des côtés et du bord inférieur des poches.



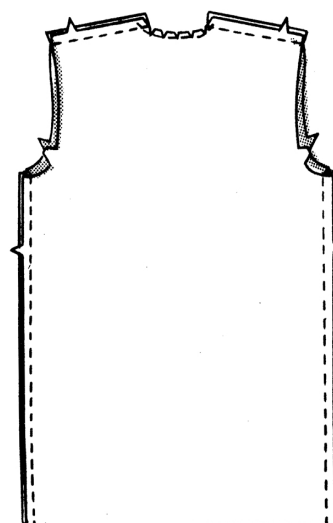
2. COUTURES ET DESSOUS DE COL

Pour soutenir les bords de l'épaule du DOS (3), bâtissez à la machine à 1.5 cm du bord non fini entre l'encoche et la ligne de couture d'encolure.

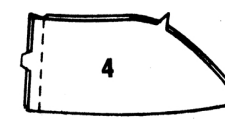
Pour faire une piqûre de soutien sur le bord de l'encolure du dos, piquez à 1.3 cm du bord non fini. Crantez vers la piqûre.

Épinglez le dos et les devants sur les épaules. Tirez sur le fil canette et distribuez l'ampleur pour ajuster. Bâtissez. Piquez.

Piquez le dos et les devants sur les côtés.

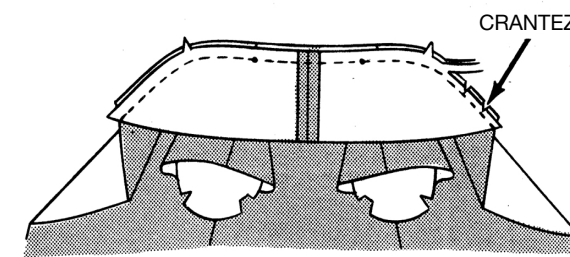


Piquez la couture du milieu du dos du DESSOUS DE COL (4).



Épinglez le dessous de col sur le bord de l'encolure du vêtement, ENDROIT CONTRE ENDROIT, en faisant coïncider les encoches, les milieux du dos et les GRANDS cercles avec les coutures d'épaule. Bâtissez, en crantant le bord de l'encolure du vêtement si nécessaire. Piquez.

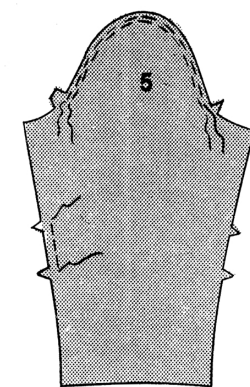
Coupez les rentrés à 1 cm. Crantez les courbes.



3. MANCHES

Pour soutenir la tête de la MANCHE (5), bâtissez à la machine à 1.5 cm et 1.3 cm du bord non fini entre les encoches.

Pour soutenir le bord du dos de la manche, bâtissez à la machine à 1.5 cm du bord non fini entre les encoches.



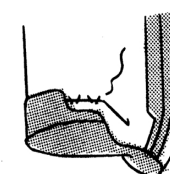
Épinglez la couture de la manche. Tirez sur le fil canette et distribuez l'ampleur pour ajuster. Bâtissez. Piquez.



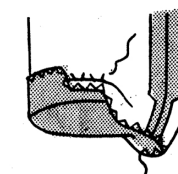
Relevez un ourlet de 4.2 cm sur le bord inférieur de la manche. Pressez. Ouvrez l'ourlet. Coupez les rentrés à l'intérieur de l'ourlet à 6 mm.

Pour la veste non doublée, finissez le bord non fini comme décrit pour le bord supérieur des poches.

Remettez l'ourlet et cousez à la main en place. Pressez.



DOUBLÉE



NON DOUBLÉE

ENDROIT CONTRE ENDROIT, épinglez la manche sur l'emmanchure, en faisant coïncider les encoches, les coutures de dessous de bras, les petits cercles et les GRANDS cercles avec la couture d'épaule. Tirez sur le fil canette pour répartir l'ampleur. Pour obtenir un meilleur look de tête de manche, maintenez l'ampleur loin de la partie supérieure de la manche à 1.3 cm de chaque côté du grand CERCLE. Bâtissez à la main, en distribuant l'ampleur uniformément. Piquez.



Piquez de nouveau à 1 cm du bord non fini au-dessous des encoches. Coupez les rentrés près de la seconde piqûre.

Retournez les rentrés vers la manche.

4. PAREMENTURE ET DESSOUS DE COL

Bâtissez l'entoilage sur l'ENVERS de chaque PAREMENTURE DEVANT (6).

Pour renforcer le coin intérieur de chaque parementure devant, piquez à 1.5 cm du bord non fini à travers les cercles. Crantez vers le cercle.

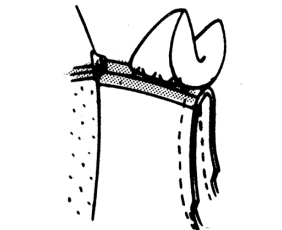
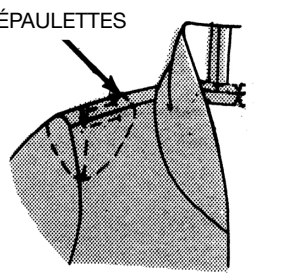
Piquez la couture du milieu du dos du dessus de col qui est une seule avec la parementure devant.

Coupez l'entoilage près de la piqûre.

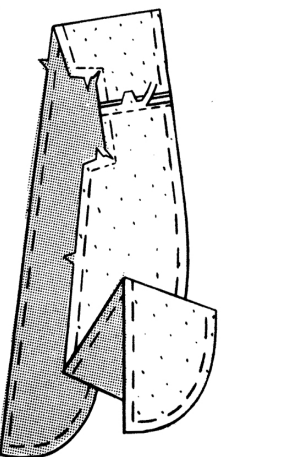
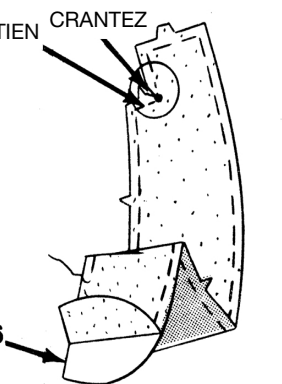
Pour faire une piqûre de soutien sur le bord de l'encolure de la PAREMENTURE DOS (7), piquez à 1.3 cm du bord non fini. Crantez vers la piqûre.

Épinglez la PAREMENTURE DOS (7) et les parementures devant sur les épaules et le bord de l'encolure, en faisant coïncider les encoches, les milieux du dos et les cercles. Bâtissez. Piquez, en pivotant aux cercles.

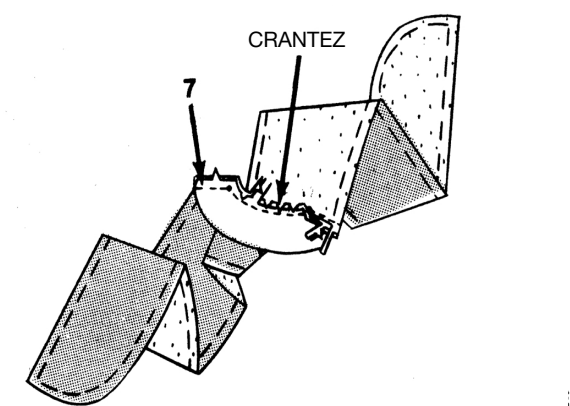
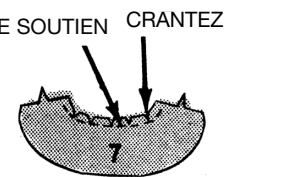
Coupez les rentrés à 1 cm. Coupez l'entoilage près de la piqûre. Crantez les courbes.



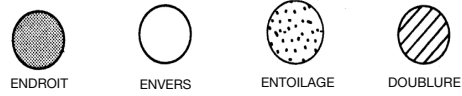
PIQÛRE DE SOUTIEN CRANTEZ



PIQÛRE DE SOUTIEN CRANTEZ

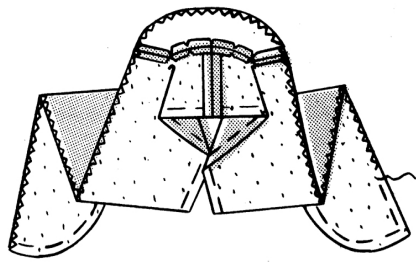


LÉGENDE DES CROQUIS



8083 - PAGE 3

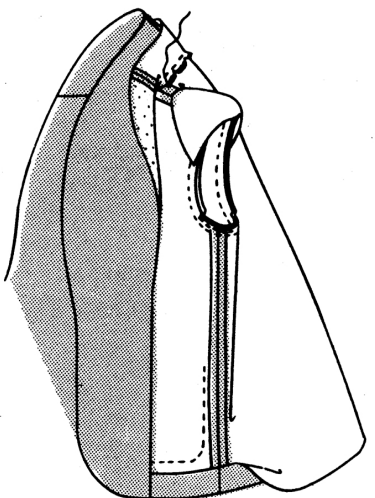
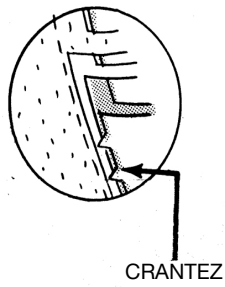
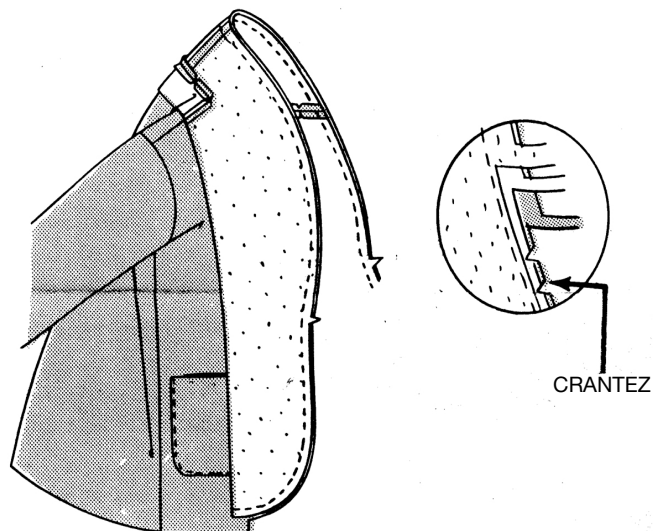
Pour la veste non double, finissez le bord INTÉRIEUR des parementures comme décrit pour le bord supérieur des poches sans tenir compte des encoches.



5. ATTACHEZ LA PAREMENTURE - POUR LA VESTE NON DOUBLÉE

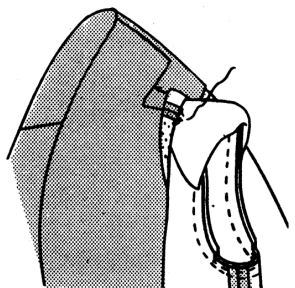
Épinglez le dessus de col et la parementure sur le dessous de col et le vêtement, ENDROIT CONTRE ENDROIT, en faisant coïncider les encoches, les coutures d'épaule et les bords du devant. Piquez, en soutenant la parementure devant pour ajuster entre l'encoche et le milieu du dos.

Coupez les rentrés en DÉGRADÉ et l'entoilage près de la piqûre. Crantez les courbes.



Retournez le col et la parementure vers l'INTÉRIEUR, continuez à relever le bord inférieur le long de la ligne d'ourlet. Pressez.

Cousez ensemble à la main les rentrés de l'encolure.

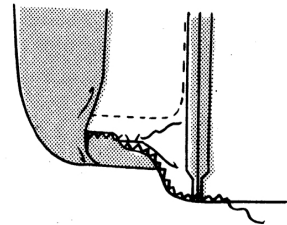


Cousez aux points de chausson la parementure sur les épaulettes.

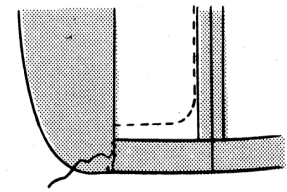
Ouvrez l'ourlet. Coupez les rentrés à l'intérieur de l'ourlet à 6 mm.

Finissez le bord non fini comme décrit pour le bord supérieur des poches.

Remettez l'ourlet et cousez à la main en place. Pressez.



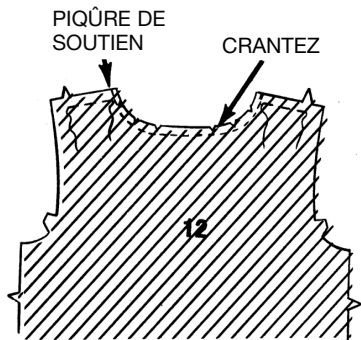
Cousez le bord intérieur de la parementure sur l'ourlet aux points coulés.



6. DOUBLURE FACULTATIVE

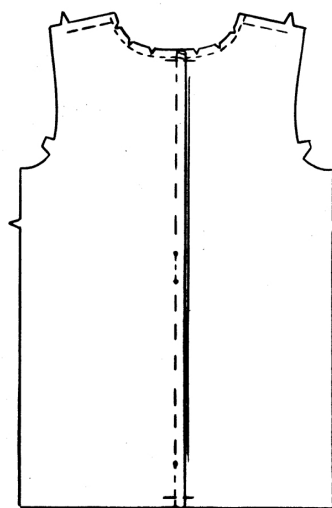
Soutenez les bords de l'épaule du DOS (DOUBLURE) (12) comme décrit pour le dos.

Pour faire une piqûre de soutien sur le bord de l'encolure de la doublure dos, piquez à 1.3 cm du bord non fini. Crantez vers la piqûre.



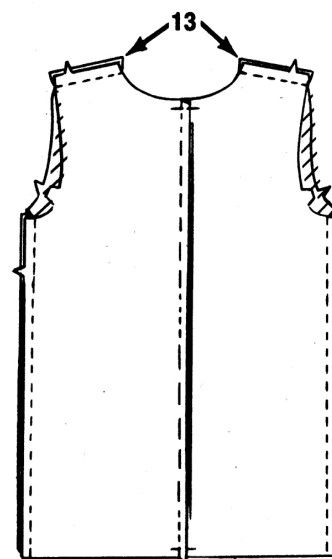
Pour faire le pli sur la doublure dos, pliez en deux, ENDROIT CONTRE ENDROIT. Bâtessez le long de la ligne de pli. Piquez le long des lignes pointillées des bords supérieur et inférieur jusqu'aux cercles et entre les cercles.

Pressez le pli vers un côté. Bâtessez sur le bord supérieur et inférieur des plis.

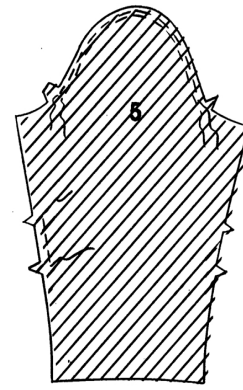


Épinglez chaque DOUBLURE DEVANT (13) et le dos sur les épaules. Tirez sur le fil canette et distribuez l'ampleur pour ajuster. Bâtessez. Piquez.

Piquez le dos et les devants sur les côtés.



Soutenez la tête et le bord du dos de la MANCHE (DOUBLURE) (5) comme décrit pour la manche.



Épinglez la couture sur la manche. Tirez sur le fil canette et distribuez l'ampleur pour ajuster. Bâtessez. Piquez.



ENDROIT CONTRE ENDROIT, épinglez la manche sur l'emmanchure, en faisant coïncider les encoches, les coutures de dessous de bras, les petits cercles et les GRANDS cercles avec la couture d'épaule. Tirez sur le fil canette pour répartir l'ampleur. Bâtessez, en distribuant l'ampleur également. Piquez.

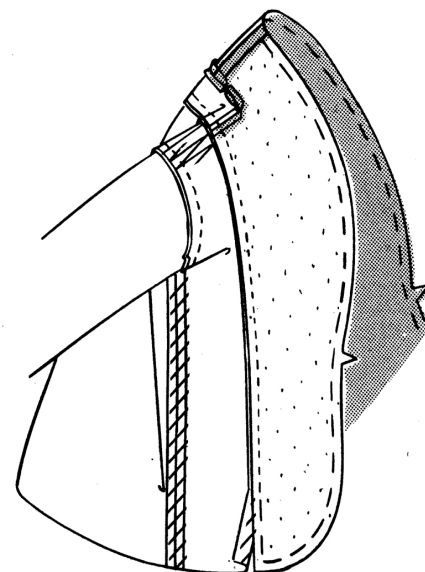


Piquez de nouveau à 1 cm du bord non fini au-dessous des encoches. Coupez les rentrés près de la seconde piqûre.

Retournez les rentrés vers la manche.

Épinglez le dessus de col et la parementure sur la doublure, ENDROIT CONTRE ENDROIT, en faisant coïncider les encoches, les coutures et les milieux du dos. Piquez, en soutenant la parementure pour ajuster entre l'encoche et la couture d'épaule, en commençant et en arrêtant à 15 cm des bords inférieurs.

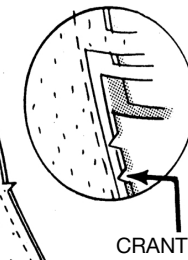
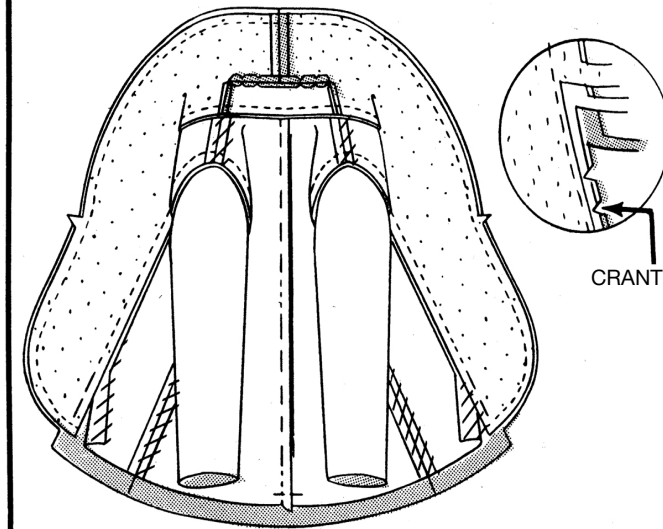
Pressez le rentré vers la doublure.



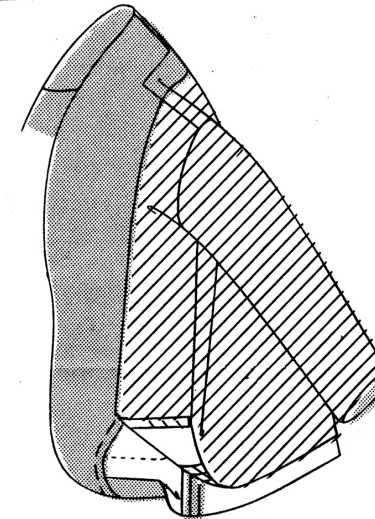
7. ATTACHEZ LA PAREMENTURE ET LA DOUBLURE POUR LA VESTE DOUBLÉE

Épinglez la parementure/doublure sur la veste, ENDROIT CONTRE ENDROIT, en faisant coïncider les encoches, les milieux et les coutures. Épinglez en place. Piquez, en soutenant la parementure pour ajuster entre l'encoche et le milieu du dos.

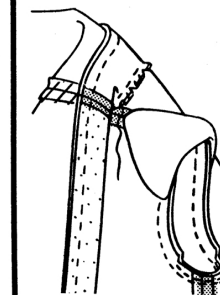
Coupez les rentrés en DÉGRADÉ. Coupez l'entoilage près de la piqûre. Crantez les courbes.



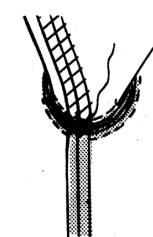
Retournez la parementure et la doublure vers l'INTÉRIEUR, continuez à relever le bord inférieur le long de la ligne d'ourlet. Pressez.



Cousez ensemble à la main les rentrés de l'encolure.



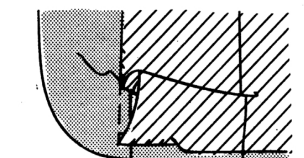
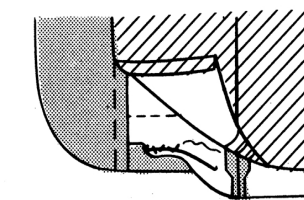
Bâtessez la doublure sur les épaulettes et sur les courbes de dessous de bras.



Dépliez l'ourlet. Coupez les rentrés à l'intérieur de l'ourlet à 6 mm.

Remettez l'ourlet et cousez à la main en place. Pressez.

Retenez 1.5 cm sur le bord inférieur de la doublure et cousez aux points coulés à 1.5 cm par-dessus le bord non fini de l'ourlet. Formez un pli avec la longueur extra au bord inférieur pour éviter que la doublure soit tendue. Pressez la pliure vers le bas. Cousez le bord du devant de la doublure en place aux points coulés.



8. FINITION

BOUTONNIÈRES ET BOUTONS

Faites la boutonnière sur la marque du devant DROIT.

Superposez le devant DROIT au GAUCHE, en faisant coïncider les milieux. Marquez et cousez le bouton sous la boutonnière.



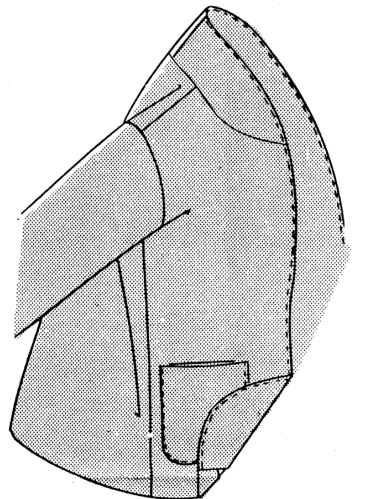
PIQÛRE DU BORD FACULTATIVE, POINTS DE CHAUSSON OU POINT DE SURFILAGE

NOTE : Choisissez une des méthodes suivantes pour finir les bords extérieurs de la veste.

Méthode #1

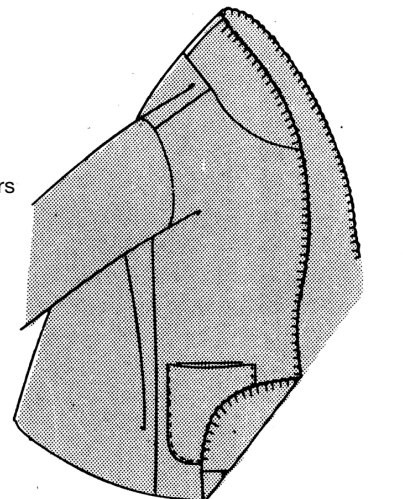
Finissez les bords extérieurs avec une piqûre du bord, en commençant et en arrêtant au bord intérieur de la parementure devant.

Pour piquer le bord, sur l'ENDROIT, piquez près des bords finis extérieurs du devant.

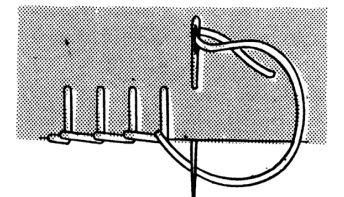
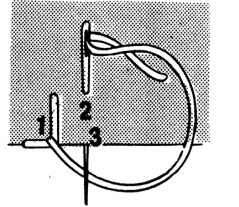
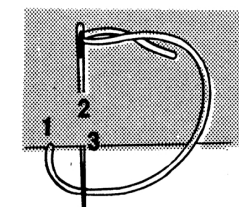


Méthode #2

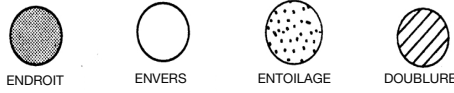
Finissez les bords extérieurs au point de feston, en commençant au bord intérieur GAUCHE de la parementure devant et en travaillant de GAUCHE à DROITE.



Pour faire un point de feston, enfiler une aiguille longue avec cinq (5) brins de coton à broder. Amenez l'aiguille vers le haut en 1 (bord fini). Insérez en 2 (distance désirée du bord fini), puis sortez en 3 (directement au-dessous du bord fini), en tirant l'aiguille à travers la boucle formée par le fil. Répétez, en maintenant les points et en séparant au même niveau.



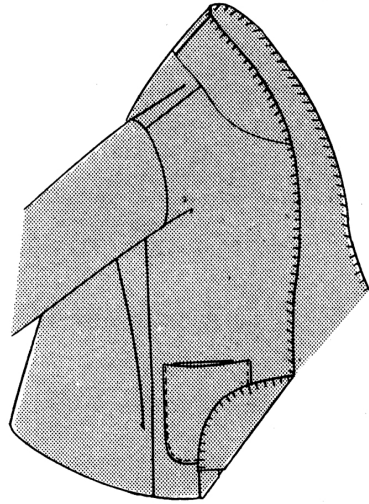
LÉGENDE DES CROQUIS



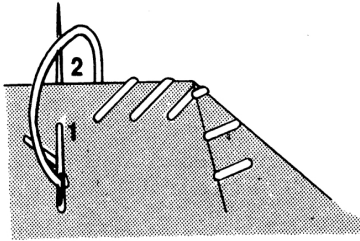
8083 - PAGE 4

Méthode #3

Finissez les bords extérieurs avec un point de surfilage, en commençant sur le bord intérieur GAUCHE de la parementure devant et en travaillant de GAUCHE à DROITE.



Pour faire un point de surfil, enflez une aiguille longue avec cinq (5) brins de coton à broder. Amenez l'aiguille vers le haut en 1 (bord fini). Insérez en 2 (distance désirée du bord fini) et amenez l'aiguille par-dessus le bord fini pour commencer le procès de nouveau. Répétez, en maintenant les points en biais à une longueur et distance uniforme.



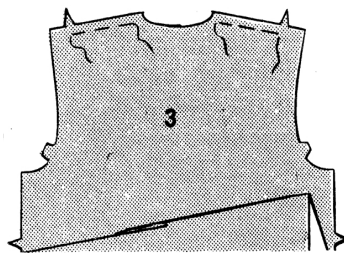
VESTE C

1. POCHE

Comme décrit pour la VESTE A OU B, 1. POCHE.

2. COUTURES ET DESSOUS DE COL

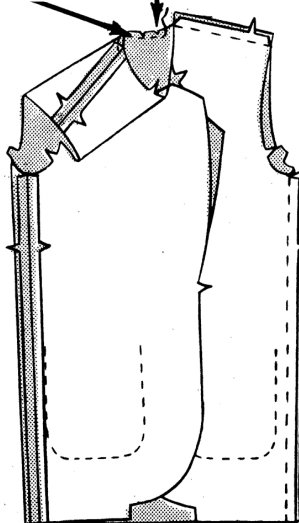
Pur soutenir les bords de l'épaule du DOS (3), bâtissez à la machine à 1.5 cm du bord non fini entre l'encoche et la ligne de couture d'encolure.



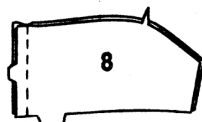
Épinglez le dos et les devants sur les épaules. Tirez sur le fil canette et distribuez l'ampleur pour ajuster. Bâtissez. Piquez.

Piquez le dos et les devants sur les côtés.

Pour faire une piqûre de soutien sur le bord de l'encolure, piquez à 1.3 cm du bord non fini entre les cercles. Crantez vers la piqûre.



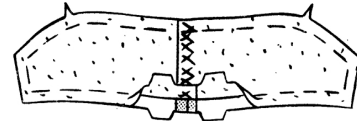
Piquez la couture du milieu du dos du DESSOUS DE COL (8).



Superposez les bords du dos du DESSOUS DE COL (ENTOILAGE) (8) à 3.2 cm. Cousez aux points de chausson ou piquez ensemble.



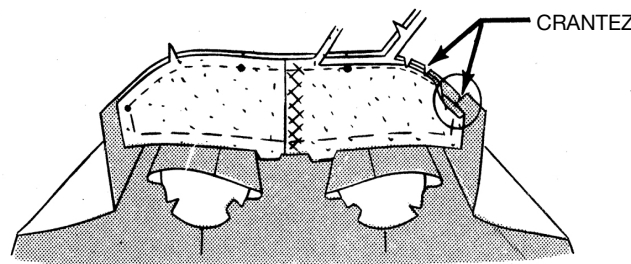
Bâtissez l'entoilage sur l'ENVERS du dessous de col.



Épinglez le dessous de col sur le bord de l'encolure du vêtement, ENDROIT CONTRE ENDROIT, en faisant coïncider les encoches, les milieux du dos, les petits cercles et les GRANDS cercles avec les coutures d'épaule. Piquez entre les petits cercles.

Coupez l'entoilage près de la piqûre.

Crantez vers les petits cercles sur les devants. Coupez les rentrés à 1 cm de la piqûre. Crantez la courbe.



3. MANCHES

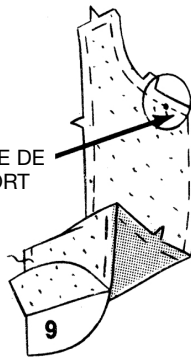
Comme décrit pour la VESTE A OU B, 3. MANCHES.

4. PAREMENTURE ET DESSUS DE COL

DESSUS DE COL ET PAREMENTURE

Bâtissez l'entoilage sur l'ENVERS de chaque PAREMENTURE DEVANT (9).

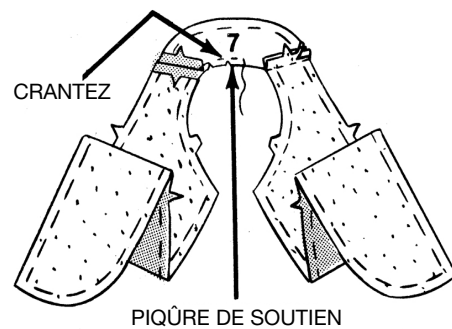
PIQÛRE DE RENFORT



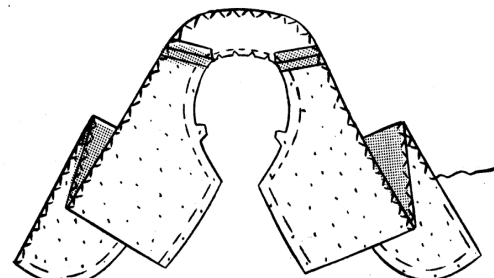
Pour renforcer le bord de l'encolure de chaque parementure, piquez à 1.5 cm du bord non fini à travers les cercles.

Piquez la PAREMENTURE DOS (7) et les parementures devant sur les épaules. Coupez l'entoilage près de la piqûre.

Faites une piqûre de soutien sur le bord de l'encolure entre les cercles. Crantez vers la piqûre.

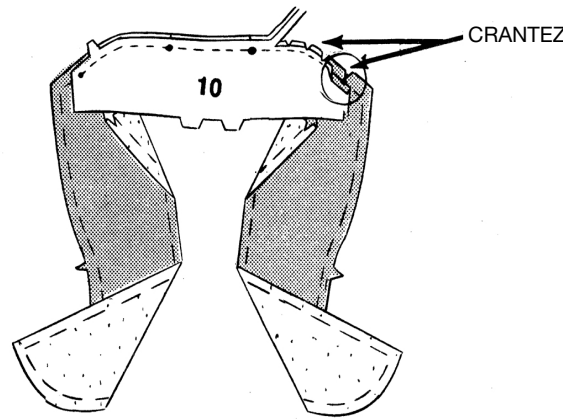


Pour la Veste non doublée, finissez le bord INTÉRIEUR de la parementure comme décrit pour le bord supérieur des poches, sans tenir compte des encoches.



Épinglez le DESSUS DE COL (10) sur le bord de l'encolure de la parementure, ENDROIT CONTRE ENDROIT, en faisant coïncider les encoches, les milieux du dos, les petits cercles et les GRANDS cercles avec les coutures d'épaule. Piquez entre les petits cercles.

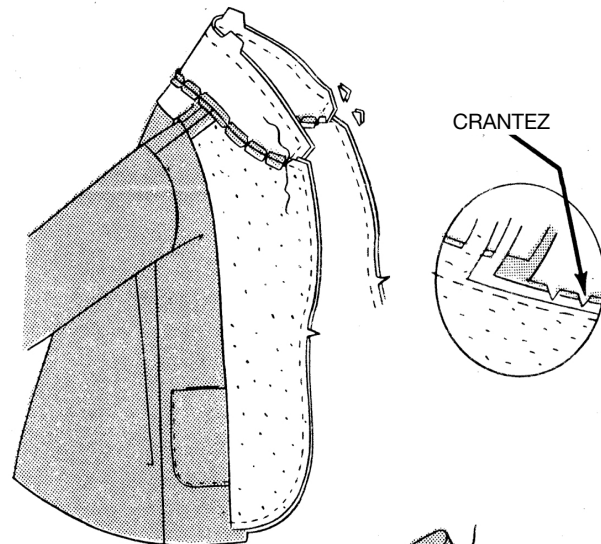
Crantez vers les petits cercles sur la parementure. Coupez les rentrés à 1 cm de la piqûre. Coupez l'entoilage près de la piqûre. Crantez la courbe.



5. ATTACHEZ LA PAREMENTURE POUR LA VESTE NON DOUBLÉE

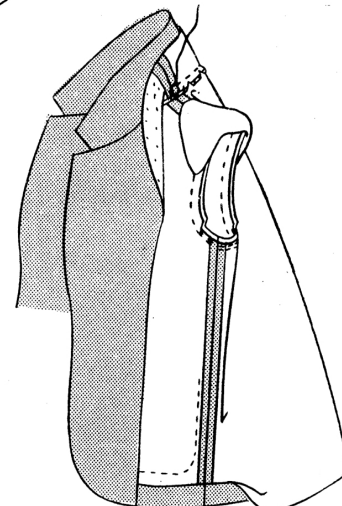
Épinglez le dessus de col et la parementure sur le dessous de col et la veste, ENDROIT CONTRE ENDROIT, en faisant coïncider les encoches et les milieux du dos. Bâtissez, en soutenant le dessus de col et la parementure devant pour ajuster. Piquez, en arrêtant la piqûre aux cercles.

Biaisez les coins. Coupez les rentrés en DÉGRADÉ. Coupez l'entoilage près de la piqûre. Crantez les courbes.

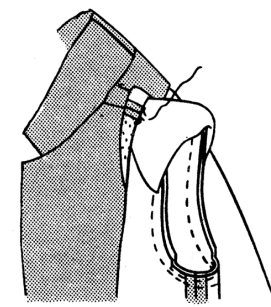


Retournez la parementure vers l'INTÉRIEUR, continuez à relever le bord inférieur le long de la ligne d'ourlet. Pressez.

Cousez ensemble à la main les rentrés de l'encolure.



Cousez aux points de chausson la parementure sur les épaulettes.

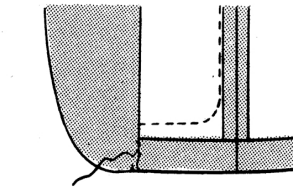
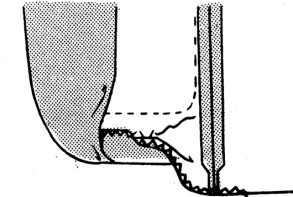


Dépliez l'ourlet. Coupez les rentrés à l'intérieur de l'ourlet à 6 mm.

Finissez le bord non fini comme décrit pour le bord supérieur de la poche.

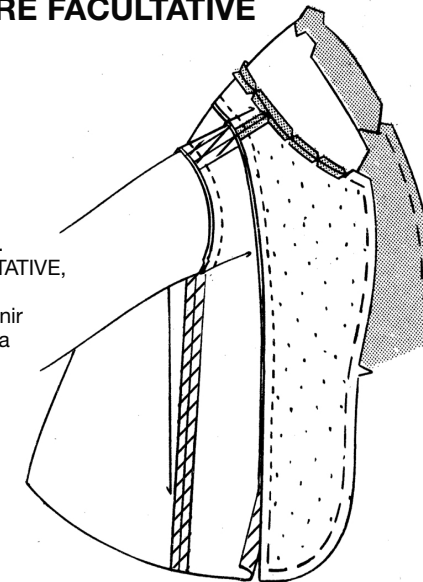
Remettez l'ourlet et cousez à la main en place. Pressez.

Cousez le bord intérieur de la parementure à l'ourlet aux points coulés.



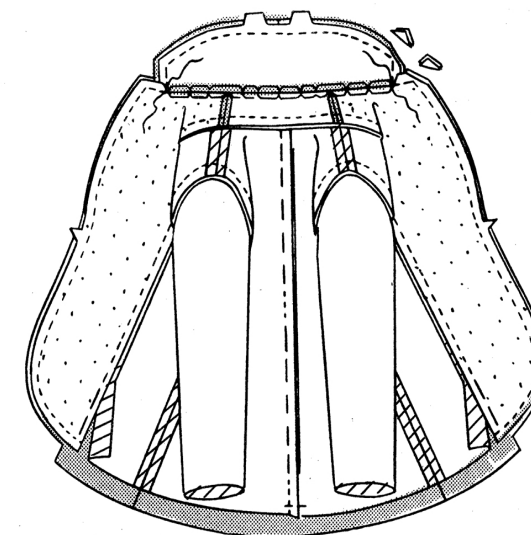
6. DOUBLURE FACULTATIVE

Comme décrit pour la VESTE A OU B, 6. DOUBLURE FACULTATIVE, sans tenir compte à l'indication de soutenir le bord intérieur de la parementure.

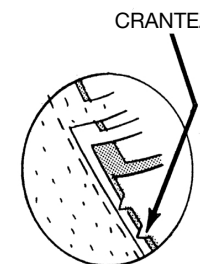


7. ATTACHEZ LA PAREMENTURE ET DOUBLURE POUR LA VESTE DOUBLÉE

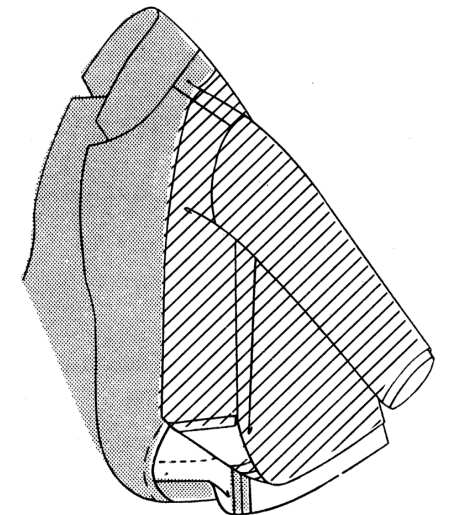
Épinglez la parementure/doublure sur la veste, ENDROIT CONTRE ENDROIT, en faisant coïncider les encoches, les milieux, les petits cercles et les coutures. Bâtissez, en soutenant le dessus de col et le bord du devant de la parementure au-dessus de l'encoche pour ajuster. Piquez, en arrêtant la piqûre aux petits cercles.



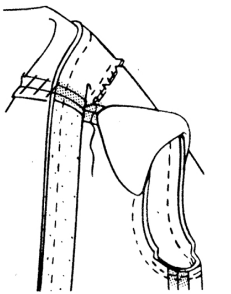
Biaisez les coins. Coupez les rentrés en DÉGRADÉ et l'entoilage près de la piqûre. Crantez les courbes.



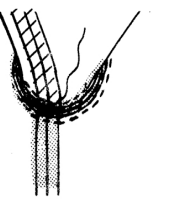
Retournez la parementure et la doublure vers l'INTÉRIEUR, continuez à relever le bord inférieur le long de la ligne d'ourlet. Pressez.



Cousez ensemble à la main les rentrés de l'encolure.

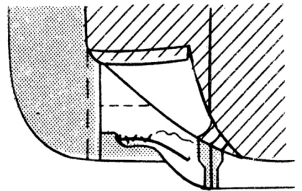


Bâtissez la doublure sur les épaulettes et sur les courbes de dessous de bras.

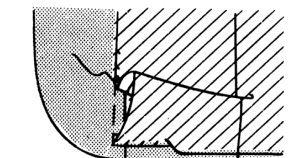


Dépliez l'ourlet. Coupez les rentrés à l'intérieur de l'ourlet à 6 mm.

Remettez l'ourlet et cousez à la main en place. Pressez.



Rentrez 1.5 cm sur le bord inférieur de la doublure et cousez aux points coulés à 1.5 cm par-dessus le bord non fini de l'ourlet. Formez un pli avec la longueur extra au bord inférieur pour éviter que la doublure soit tendue. Pressez la pliure vers le bas.



Rentrez 1.5 cm sur le bord inférieur de chaque doublure de manche et cousez aux points coulés à 1.5 cm par-dessus le bord non fini de la manche. Formez un pli avec la longueur extra au bord inférieur pour éviter que la doublure soit tendue. Pressez la pliure vers le bas.



8. BOUTONNIÈRES ET BOUTONS

Faites la boutonnière sur la marque du devant DROIT.

Superposez le devant DROIT au GAUCHE, en faisant coïncider les milieux. Marquez et cousez le bouton sous la boutonnière.