

**6150 McCALL'S®**

**DEVANT**

**DOS**

**PIÈCES DU PATRON**

**PANTALON A**

- 1. DEVANT A
- 3. POCHE INTÉRIEURE A
- 5. INCRUSTATION DEVANT ET POCHE
- 6. DOS
- 7. CEINTURE A
- 9. PASSANT A
- 11. PAREMENTURE DEVANT A
- 13. PAREMENTURE DOS
- 14. SOUS-PIED
- 15. ÉLASTIQUE

**PANTALON B**

- 2. DEVANT B
- 4. POCHE INTÉRIEURE B
- 5. INCRUSTATION DEVANT ET POCHE
- 6. DOS
- 8. CEINTURE B
- 10. PASSANT B
- 11. PAREMENTURE DEVANT B
- 13. PAREMENTURE DOS
- 14. SOUS-PIED
- 15. ÉLASTIQUE

**MARQUES DU PATRON**

- LIGNE DE DROIT FIL :** placez sur le droit fil du tissu, à une distance uniforme de la lisière ou de la pliure.
- LIGNE DE PLIURE :** placez sur la pliure du tissu.
- LIGNE DE COUPE :** pour couper.
- LIGNE DE COUTURE :** pour piquer.
- RENTRE :** la distance entre les lignes de coupe et de couture est généralement de 1.5 cm. Sur les patrons multi-tailles, le rentré est compris mais pas imprimé sur le papier de soie.
- ENCOCHES ET CERCLES :** pour faire coïncider les pièces du patron.
- SYMBÔLE DE LA MESURE DU VÊTEMENT FINI :** Les mesures du vêtement fini sur la poitrine et / ou sur les hanches sont imprimées sur les pièces du patron du devant. Les mesures comprennent la **Mesure du corps + Aisance du port + Aisance du design**. Les mesures ne comprennent pas les plis, les remplis, les pinces et les rentrés. Les mesures sont aussi imprimées sur le dos de la pochette s'il y a de l'espace disponible.

← 46" (117cm) →

**AJUSTEZ SI NÉCESSAIRE**

Un patron est fait pour ajuster les mesures du corps, avec de l'ampleur supplémentaire pour le confort et le style. Ajustez les pièces avant de les placer sur le tissu. Ajustez les longueurs de la taille dos, de la manche et du vêtement fini en utilisant le Guide facile de McCALL'S.

**POUR RACCOURCIR :** pliez sur le Guide facile. Pliez la quantité nécessaire. Adhérez en place.

**POUR RALLONGER :** Coupez sur les lignes pointillées du Guide facile. Étendez la quantité nécessaire. Adhérez par-dessus le papier.

Quand le Guide facile n'est pas sur le patron, rallongez ou raccourcissez sur le bord inférieur.

**COUPER ET MARQUER**

**RÉTRÉCISSEZ LE TISSU** qui n'est pas marqué pré-rétrécir. Pressez. **ENTOUREZ LE PLAN** pour le modèle, la taille, la largeur du tissu. Utilisez le plan de coupe **AVEC SENS** pour les tissus à motif unidirectionnel, avec sens, avec poil ou à surface ombrée. Comme la plupart de tricots ont la surface ombrée, on utilise le plan de coupe avec sens.

**ÉPAISSEUR DOUBLE (AVEC PLIURE)** – pliez le tissu endroit contre endroit.

**\* ÉPAISSEUR DOUBLE (SANS PLIURE)** – pour les tissus avec sens, pliez le tissu transversalement, ENDROIT CONTRE ENDROIT.

Marquez comme illustré. Coupez le long de la pliure transversale du tissu (A). Retournez l'épaisseur supérieure 180° de sorte que les flèches soient dans le même sens et placez par-dessus l'épaisseur inférieure, ENDROIT CONTRE ENDROIT (B).

**ÉPAISSEUR SIMPLE** – placez le tissu ayant l'endroit vers le haut. Avant de **COUPER**, placez toutes les pièces sur le tissu selon le plan de coupe. Superposez les marges. Épinglez. Coupez **EXACTEMENT** à travers le tissu et le patron sur la ligne de coupe. Coupez les encoches vers l'extérieur.

**AVANT D'ENLEVER LE PATRON**, reportez les marques sur l'envers du tissu. Deux façons de le faire rapidement et avec sécurité sont la méthode aux épingles et crayon et la méthode avec du papier calque et roulette.

**INFORMATION DE COUTURE**

**ÉPINGLEZ ET AJUSTEZ**  
Épinglez ou bâtissez les coutures, ENDROIT CONTRE ENDROIT, en faisant coïncider les encoches. Ajustez le vêtement avant de piquer les coutures principales.

**AVEC UNE MACHINE CONVENTIONNELLE**  
**PIQUEZ** en utilisant un rentré de 1.5 cm sauf indiqué différemment. Utilisez la ligne directrice marquée sur la plaque de la machine pour un rentré précis. **OUVREZ** les coutures **AU FER** sauf indiqué différemment. Crantez si nécessaire pour presser les coutures plates.

**AVEC UNE SURJETEUSE**  
**SURJETEZ** en découpant 1.5 cm de l'excédent des rentrés, sauf indiqué différemment. Pressez les coutures vers un côté. **SURJETEZ** pour finir un bord non fini, sans découper le tissu.

Pour l'entoilage **THERMOCOLLANT**, suivez la notice d'utilisation.

**PLANS DE COUPE**

La zone noire montre le tissu.

□ Pièces du patron à être placées avec le côté imprimé vers le haut. Pièces du patron à être placées avec le côté imprimé vers le bas.

**A PANTALON** utilisez les pièces 1, 3, 5, 6, 7, 9, 11, 13, 14 (la pièce 7 est aussi coupée en entoilage et la pièce 15 se coupe en élastique)

115 cm tissu avec sens ou sans sens tailles 8-10

tailles 12-14-16

tailles 12-14-16

150 cm tissu avec sens tailles 8-10-12

tailles 14-16

150 cm tissu sans sens tailles 8-10

**B PANTALON** utilisez les pièces 2, 4, 5, 6, 8, 10, 12, 13, 14 (la pièce 8 est aussi coupée en entoilage et la pièce 15 se coupe en élastique)

115 cm tissu avec ou sans sens toutes les tailles

150 cm tissu avec sens tailles 8-10

tailles 12-14-16

150 cm tissu sans sens toutes les tailles

**LÉGENDE DES CROQUIS**

○ ENDROIT ○ ENVERS ● ENTOILAGE ○ DOUBLURE

**INSTRUCTIONS DE COUTURE**

**PANTALON - MODÈLES A OU B**

**1. DEVANTS**

**MODÈLE A**

Pour former les plis sur l'ENDROIT de chaque DEVANT (1), amenez les lignes pointillées vers les lignes continues dans le sens des flèches. Bâtissez les plis.

Piquez la POCHE INTÉRIEURE (3) sur le devant le long du bord en biais, ENDROIT CONTRE ENDROIT, en faisant coïncider les encoches.

Coupez le rentré en dégradé. Crantez la courbe.

Retournez la poche vers l'intérieur. Pressez. Sous-piquez en piquant à travers la parementure et les rentrés près de la couture. (Ceci empêche que la parementure s'enroule vers l'extérieur.)

**MODÈLE B**

Pour faire la pince sur chaque DEVANT (2), pliez sur les lignes continues, ENDROIT CONTRE ENDROIT et piquez sur les lignes pointillées. Pressez la pliure de la pince vers le milieu. Pour former les plis sur l'ENDROIT, amenez les lignes pointillées vers les lignes continues dans le sens des flèches. Bâtissez les plis.

Imprimé aux Etats-Unis.

**LÉGENDE DES CROQUIS**



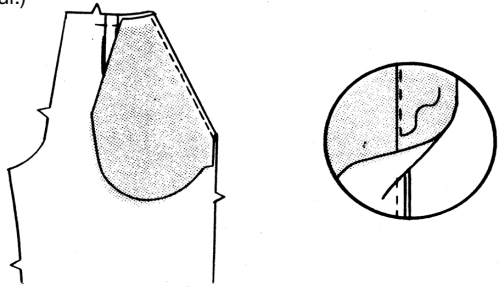
6150 - PAGE 2

Piquez la **POCHE INTÉRIEURE** (4) sur le devant le long du bord rectiligne, **ENDROIT CONTRE ENDROIT**, en faisant coïncider les encoches.

Coupez les rentrés en **DÉGRADÉ**.

Retournez la poche vers l'**INTÉRIEUR**. Pressez.

Sous-piquez en piquant à travers la parmenture et les rentrés près de la couture. (Ceci empêche que la parmenture s'enroule vers l'extérieur.)

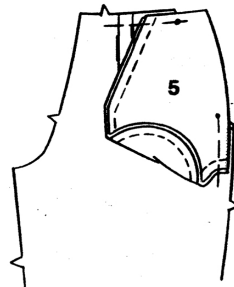


**POUR LES MODÈLES A OU B**

On montre le modèle A.

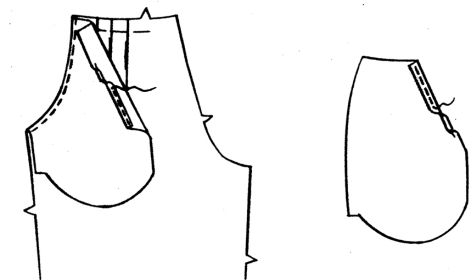
**POUR LE CÔTÉ DROIT** : épinglez l'**INCRUSTATION DEVANT ET POCHE** (5) sur la poche intérieure, **ENDROIT CONTRE ENDROIT**. Piquez tout autour de la poche. Pressez les rentrés ensemble.

Bâtissez ensemble le bord supérieur et du côté, ayant le bord fini du devant aux cercles.



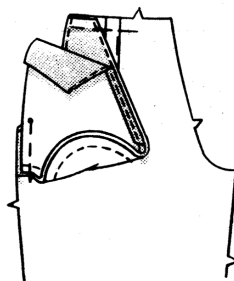
Pour le **CÔTÉ GAUCHE** : finissez le long bord rectiligne **SANS MARQUE** de la poche intérieure avec un ourlet étroit de 1.5 cm.

Finissez le long bord droit **SANS MARQUE** de l'incrustation devant et poche avec un ourlet étroit de 1.5 cm.



Épinglez l'**incrustation devant et poche** sur la poche intérieure, **ENDROIT CONTRE ENDROIT**. Piquez autour du bord inférieur. Pressez les rentrés ensemble.

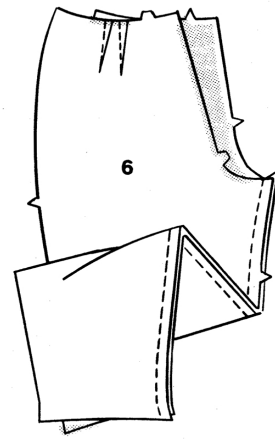
Bâtissez le bord supérieur de la poche intérieur **GAUCHE** sur le devant, en maintenant l'incrustation et poche libre, puis bâtissez les côtés, ayant le bord fini au cercle.



**2. DOS ET COUTURES**

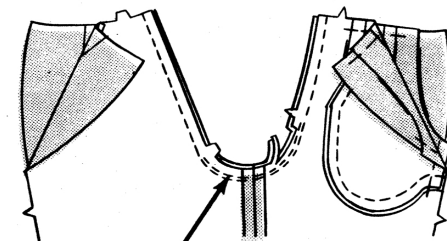
Pour faire les pincés sur le **DOS** (6), pliez sur les lignes continues, **ENDROIT CONTRE ENDROIT** et piquez sur les lignes pointillées. Pressez la pliure des pincés vers le milieu.

Piquez le devant et le dos sur les bords intérieurs de la jambe.



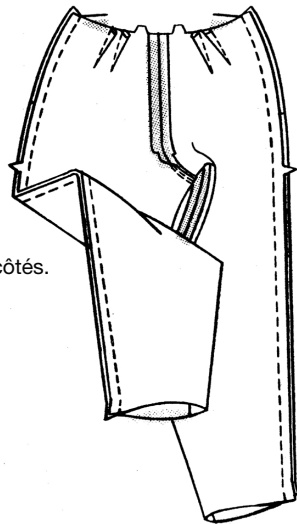
Piquez la couture du milieu, en faisant coïncider les coutures intérieures de la jambe.

Pour renforcer la courbe, piquez de nouveau juste à l'intérieur de la piqûre précédente entre les encoches. Coupez les rentrés entre les encoches à 1 cm.



PIQÛRE DE RENFORT

Piquez le dos et le devant sur les côtés.

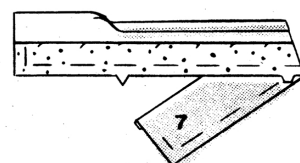


**3. CEINTURE**

Les croquis montrent le modèle A.

Rentrez au fer 1.5 cm sur le long bord **SANS ENCOCHE** de la **CEINTURE** (7) ou (8).

Bâtissez l'entoilage sur l'**ENVERS** du bord à **ENCOCHE** de la ceinture. Cousez jusqu'à la ligne de pliure.



Pliez le **PASSANT** (9) ou (10) en deux dans le sens de la longueur, **ENDROIT CONTRE ENDROIT**. Piquez les longs bords ensemble.

Coupez les rentrés en **DÉGRADÉ**.

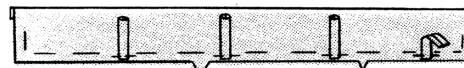


Retournez à l'**ENDROIT**. Amenez la partie milieu du passant vers la piqûre. Pressez.

Coupez quatre passants de cette bande, chacun de 8.5 cm de longueur. (Écartez l'excédent.)

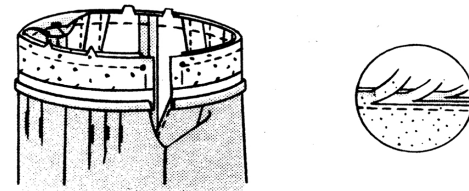


Ayant les **ENDROITS VERS LE HAUT**, bâtissez les passants sur les positions inférieures sur la ceinture, ayant les bords non finis au même niveau.



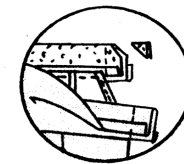
Épinglez la ceinture sur le vêtement et la partie dos de la poche **GAUCHE**, **ENDROIT CONTRE ENDROIT**, en faisant coïncider les encoches, les milieux, le carré avec la couture du côté **DROIT** et les cercles avec les bords de l'ouverture.

Coupez les rentrés en **DÉGRADÉ** et l'entoilage près de la piqûre. Pressez les rentrés vers la ceinture.



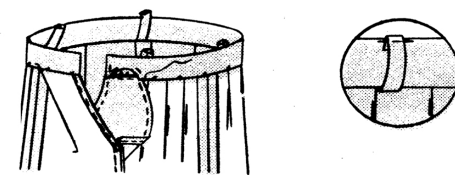
Pliez la ceinture sur la ligne de pliure, **ENDROIT CONTRE ENDROIT**. Piquez les extrémités.

Biaisez les coins. Coupez les rentrés en **DÉGRADÉ**.

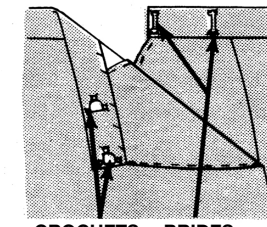


Retournez à l'**ENDROIT**. Cousez à la main le bord par-dessus la couture. Pressez.

Rentrez 1.5 cm sur le bord non fini des passants et épinglez sur les positions sur la ceinture. Piquez les passants en place.



Cousez les crochets pour pantalon sur la ceinture.



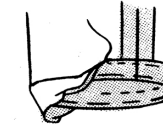
CROCHETS BRIDES

**4. OURLETS ET SOUS-PIEDS**

**OURLETS**

Relevez un ourlet de 3.2 cm sur le bord inférieur. Bâtissez à la main près de la pliure. Pressez.

Rentrez 6 mm sur le bord non fini et piquez en place à la machine conventionnelle.



OU, dépliez l'ourlet et finissez le bord non fini au point zigzag ou surjetez. Remettez l'ourlet et cousez à la main en place.

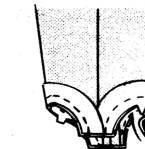
**SOUS-PIEDS**

Finissez le bord **SANS ENCOCHE** de la **PAREMENTURE DEVANT** (11) ou (12) et de la **PAREMENTURE DOS** (13) au point zigzag ou rentrez 6 mm et piquez le bord avec une machine conventionnelle ou surjetez.



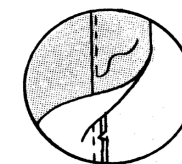
Épinglez les parementures sur le bord inférieur du pantalon, **ENDROIT CONTRE ENDROIT**, en faisant coïncider les encoches. Piquez les bords arrondis.

Coupez les rentrés en **DÉGRADÉ**. Crantez les courbes.



Pressez les rentrés vers la parmenture. **SOUS-PIQUEZ** en piquant à travers la parmenture et les rentrés près de la couture. (Ceci empêche que la parmenture s'enroule vers l'extérieur.)

Retournez la parmenture vers l'**INTÉRIEUR**. Pressez.



Pliez le **SOUS-PIED** (14) en deux dans le sens de la longueur, **ENDROIT CONTRE ENDROIT**. Piquez le long bord ensemble.

Coupez les rentrés en **DÉGRADÉ**.

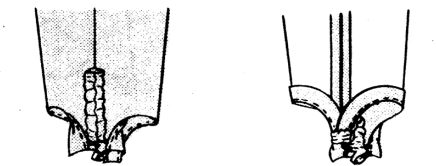
Retournez à l'**ENDROIT**. Amenez la partie milieu de la coulisse vers la piqûre. Pressez.

Coupez deux morceaux d'élastique en utilisant la pièce de l'**ÉLASTIQUE** (15).

Insérez l'élastique dans le sous-pied. Bâtissez les bords non finis.

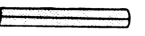
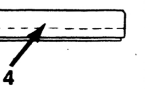
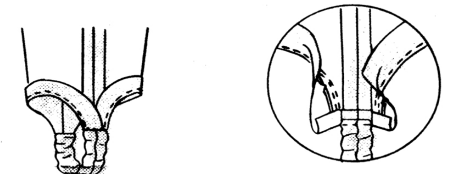
Dépliez les parementures et épinglez le sous-pied sur le bord inférieur du pantalon, en faisant coïncider les cercles et ayant les bords non finis au même niveau. Piquez.

Coupez le sous-pied à 1 cm.

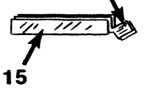


Retournez la parmenture vers l'**INTÉRIEUR**, en rentrant 1.5 cm du bord inférieur de la parmenture. Cousez à la main en place. Pressez.

Pour le modèle B, pour plier le pantalon, amenez la couture latérale vers la couture intérieure de la jambe et pressez. Amenez le pli vers le pli du devant.

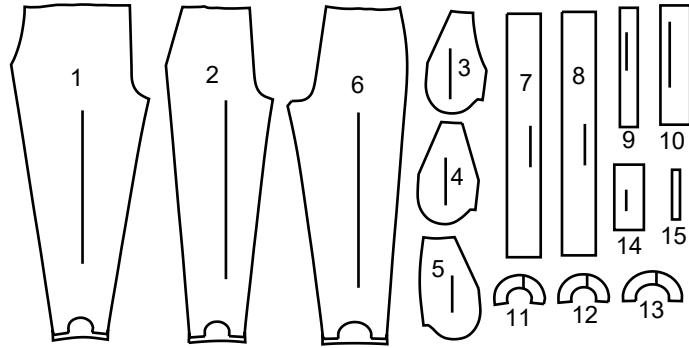


ÉLASTIQUE



ÉLASTIQUE

PLANS DE COUPE SUPPLÉMENTAIRES



- 1 DEVANT - A
- 2 DEVANT - B
- 3 POCHE INTÉRIEURE - A
- 4 POCHE INTÉRIEURE - B
- 5 INCRUSTATION DEVANT ET POCHE
- 6 DOS
- 7 CEINTURE - A
- 8 CEINTURE - B
- 9 PASSANT - A
- 10 PASSANT - B
- 11 PAREMENTURE DEVANT - A
- 12 PAREMENTURE DEVANT - B
- 13 PAREMENTURE DOS
- 14 SOUS-PIED
- 15 ÉLASTIQUE

PLANS DE COUPE

ENDROIT DU PATRON	ENVERS DU PATRON	ENDROIT DU TISSU	ENVERS DU TISSU

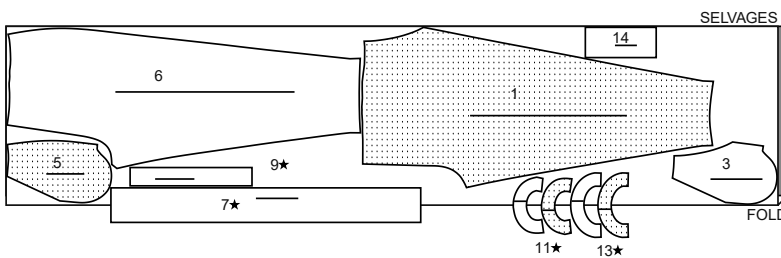
LÉGENDE DES PLANS DE COUPE DU TISSU

FOLD= PLIURE  
 SELVAGE(S)= LISIÈRE (S)  
 SINGLE THICKNESS= SIMPLE COUCHE DE TISSU

PANTALON A

utilisez les pièces 1 3 5 6 7 9 11 13 14

45" (115CM)  
 avec sens  
 tailles 8 10 12 14 16 18



MARQUES DU PATRON

- LIGNE DE DROIT-FIL:** Posez sur le droit-fil du tissu parallèle à la lisière ou à la pliure.
- LIGNE DE PLIURE:** Placez la ligne sur la pliure du tissu.
- MARQUE DE BOUTONNIÈRE:** Indique la longueur exacte et l'emplacement des boutonsnières.
- MARQUE DE BOUTON:** Indique l'emplacement du bouton.
- REPÈRES ET SYMBOLES:** Pour faire coïncider les coutures et les détails d'assemblage.
- Indique la Ligne de Poitrine, Ligne de Taille, les Hanches et/ou le Tour de Bras. Les Mesures font référence à la circonférence du Vêtement Fini (Mesures du corps + Aisance confort + Aisance mode). Ajustez le patron si nécessaire. La mesure ne comprend pas les plis, les pinces et les rentrés.
- RENTRÉ DE COUTURE COMPRIS:** 1.5cm, sauf différemment indiqué, mas pas imprimé sur le patron.

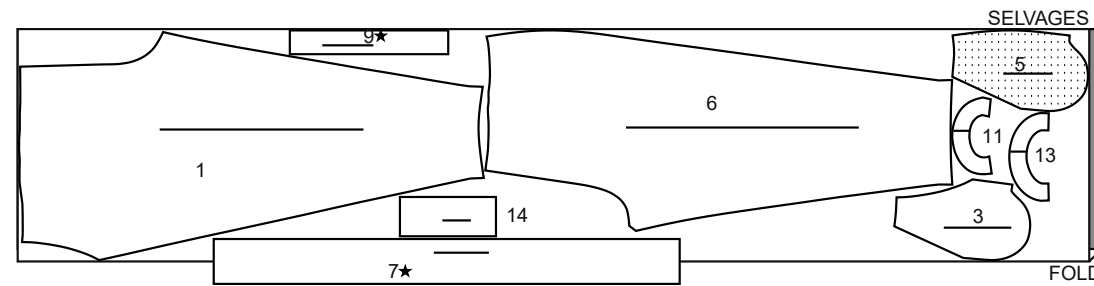
ADAPTER SI NÉCESSAIRE

- ALLONGER OU RACCOURCIR:** Allongez ou raccourcissez aux lignes d'ajustement (=) ou où il est indiqué sur le patron. S'il faut ajouter une longueur considérable, vous pouvez acheter du tissu supplémentaire.
- POUR RACCOURCIR:** Pliez le long de la ligne d'ajustement. Faire une pliure la moitié de la quantité nécessaire. Adhères en place.
- POUR ALLONGER:** Coupez entre les lignes d'ajustement. Etendez la quantité nécessaire, en tenant les bords parallèles. Adhères sur le papier.
- Lorsque les lignes de Modification ne se trouvent pas sur le patron, allongez ou raccourcissez au bord inférieur.

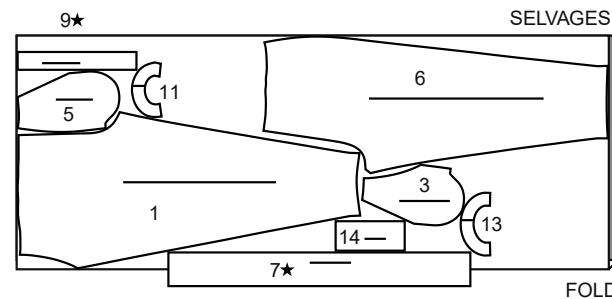
COUPER ET MARQUER

- RÉTRÉCISSEZ LE TISSU** qui n'est pas étiqueté pré-rétréci. Repassez.
- ENFERMEZ LE PLAN DE COUPE** pour le Modèle, la Taille, la Largeur du Tissu.
- Utilisez les plans de coupe **AVEC SENS** pour les tissus à dessins dans une seule direction, sens, poil ou surfaces nuancées. Puisque la plupart de tissus de tricot ont la surface nuancée, on utilise un plan de coupe avec sens.
- Pour les **ÉPAISSEURS DOUBLES (AVEC PLIURE)**, pliez le tissu endroit contre endroit.
- \* **ÉPAISSEURS DOUBLES (SANS PLIURE)** - Pour les tissus avec sens, pliez le tissu transversalement, endroit contre endroit. Marquez comme illustré. Coupez le long de la pliure transversale du tissu (A). Retournez l'épaisseur supérieure sur 180° pour que les flèches aillent dans la même direction et posez-la sur l'épaisseur inférieure, endroit contre endroit (B).
- Pour une **SEULE ÉPAISSEUR** - Posez le tissu, endroit vers le haut. (Pour les Tissus à Fourrure, placez le poil vers le bas).
- ★ Coupez d'abord les autres pièces, en laissant assez de tissu pour couper cette pièce. Ouvrez le tissu. Pour les pièces "Coupez 1", coupez la pièce une fois sur une épaisseur simple avec la pièce vers le haut sur l'endroit du tissu.
- La pièce du patron peut avoir des lignes de coupe pour plusieurs tailles. Choisissez la ligne de coupe correcte ou les pièces de patron pour votre taille.
- Avant de **COUPER**, placez toutes les pièces sur le tissu selon le plan de coupe. Epinglez. (Les plans montrent l'emplacement approximatif des pièces de patron, lequel peut varier selon la taille du patron). Coupez **EXACTEMENT**, en maintenant les repères vers l'extérieur.
- Avant d'enlever le patron, **REPORTEZ LES MARQUES** et les lignes d'assemblage sur l'Envers du Tissu, en utilisant la méthode à Epingles et à Craie ou le Papier à Calquer et la Roulette de Couturière. Les marques nécessaires sur l'endroit du tissu doivent être faites au fil.
- NOTE:** Les parties encadrées avec des pointillées (a! b! c!) dans les plans représentent les pièces coupées selon les mesures données.

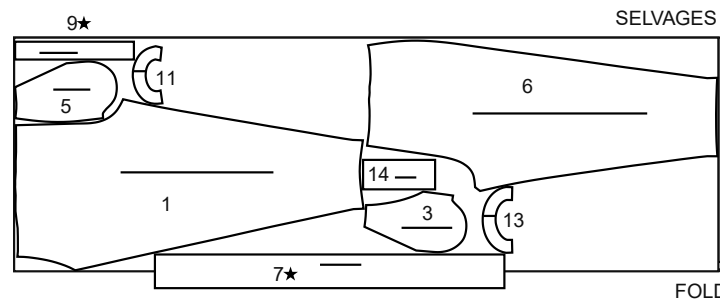
45" (115CM)  
 avec sens  
 tailles 20 22 24



60" (150CM)  
 avec sens  
 tailles 8 10 12 14 16 18



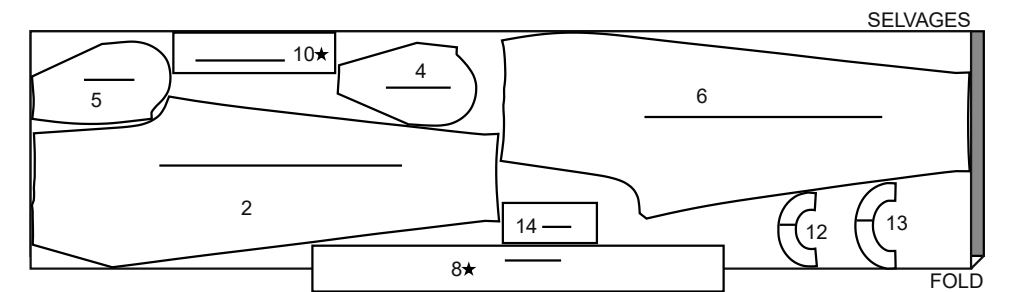
60" (150CM)  
 avec sens  
 tailles 20 22 24



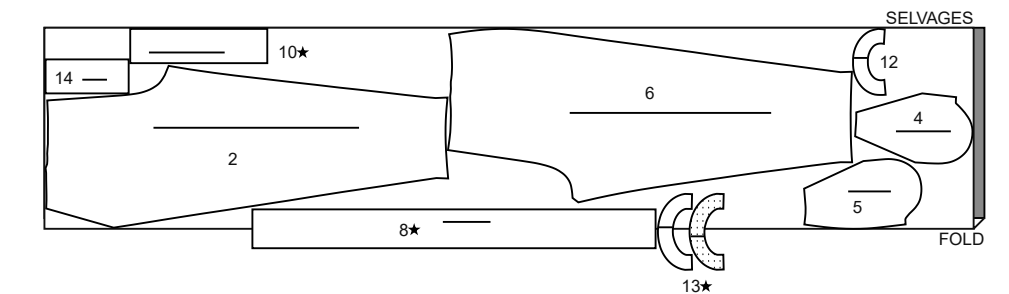
PANTALON B

utilisez les pièces 2 4 5 6 8 10 12 13 14

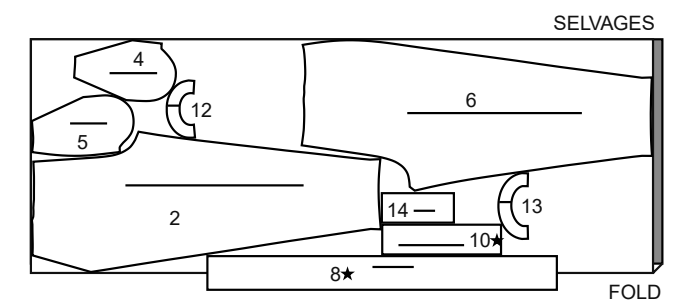
45" (115CM)  
 avec sens  
 tailles 8 10 12 14 16 18



45" (115CM)  
 avec sens  
 tailles 20 22 24



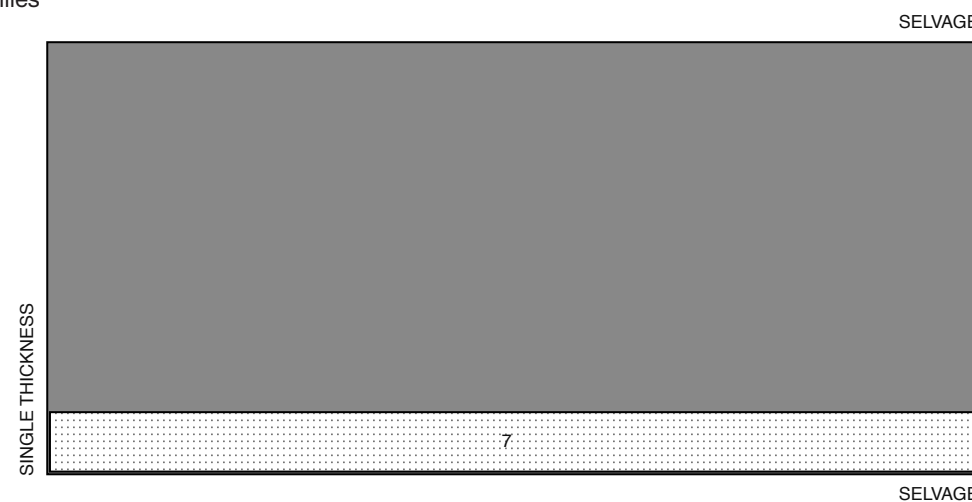
60" (150CM)  
 avec sens  
 toutes les tailles



ENTOILAGE A

utilisez la pièce 7

20" (51CM)  
 toutes les tailles



ENTOILAGE B

utilisez la pièce 8

20" (51CM)  
 toutes les tailles

