

6150 McCALL'S®

VORDERTEIL

RÜCKENTEIL

SCHNITTEILE

HOSE A 7 A, 9 A

HOSE B 8 B, 10 B

HOSE A
1. VORDERTEIL A
3. INNENTASCHE A
5. VORDERER EINSATZ UND TASCHE
6. RÜCKENTEIL
7. BUND A
9. TRÄGER A
11. VORDERER BESATZ A
13. RÜCKW. BESATZ
14. STEIGBÜGEL
15. GUMMIBAND

HOSE B
2. VORDERTEIL B
4. INNENTASCHE B
5. VORDERER EINSATZ UND TASCHE
6. RÜCKENTEIL
8. BUND B
10. TRÄGER B
12. VORD. BESATZ B
13. RÜCKW. BESATZ
14. STEIGBÜGEL
15. GUMMIBAND

MUSTERMARKIERUNGEN

FADENLAUF: Auf den geraden Fadenlauf des Stoffes legen, in gleichmäßigem Abstand zur Webkante oder zum Falz.

FALTLINE: Auf die Falte des Stoffes legen.

SCHNITTLINIE: Für den Zuschchnitt.

NAHTLINIE: Zum Nähen.

NAHTZUGABE: Abstand zwischen Schnitt- und Nahtlinie, normalerweise 1.5 cm. Bei Schnittmustern in mehreren Größen ist die Nahtzugabe enthalten, aber nicht auf dem Gewebe aufgedruckt.

KERBEN UND KREISE: Für passende Schnittmusterstücke.

MASSE DES FERTIGEN KLEIDUNGSSTÜCKS SYMBOL: Die Maße des fertigen Kleidungsstücks an Brust und/oder Hüfte sind auf den vorderen Schnittmusterstücken aufgedruckt. Die Maße beinhalten Körpermaße + Tragekomfort + Designkomfort. Falten, Biesen, Abnäher und Nahtzugaben sind von den Maßen ausgenommen. Die Maße sind auch auf der Rückseite des Schnittmusterumschlags aufgedruckt, wenn Platz vorhanden ist.

← 46" (117cm) →

FALLS ERFORDERLICH ANPASSEN

Ein Schnittmuster wird auf die Körpermaße zugeschnitten, mit zusätzlichen Erleichterungen für Komfort und Stil. Passen Sie die Teile vor dem Auflegen auf den Stoff an. Passen Sie die Länge der hinteren Taille, der Ärmel und des fertigen Kleidungsstücks mithilfe der McCALL'S Easy-Rule Guide an.

KÜRZEN: Falten Sie die Easy-Rule-Anleitung. Falten Sie die erforderliche Menge. Kleben Sie fest.

VERLÄNGERN: Schneiden Sie an den gestrichelten Linien der Easy-Rule-Anleitung. Falten Sie die erforderliche Menge. Über das Papier kleben.

Wenn die Easy-Rule-Guide nicht auf dem Gewebe liegt, verlängern oder kürzen Sie sie an der unteren Kante.

SCHNEIDEN UND MARKIEREN

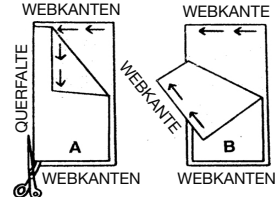
EINSCHRUMPFEN: Gewebe, das nicht als vorgeschumpft gekennzeichnet ist. Bügeln Sie.

ZUSCHNEIDEPLAN KREISEN für Modell, Größe, Stoffbreite. Verwenden Sie das Zuschneideplan **MIT STRICHRICHTUNG** für Stoffe mit einseitigem Muster, Strichrichtung oder Oberflächenschattierung. Da die meisten Strickstoffe Oberflächenschattierungen aufweisen, wird ein Zuschneideplan mit Strichrichtung verwendet.

Für **DOPPELTE DICKE (MIT FALTE)** - falten Sie den Stoff rechts auf rechts.

* **DOPPELTE DICKE (OHNE FALTE)** - Für Stoffe mit Strichrichtung falten Sie den Stoff kreuzweise, **RECHTS AUF RECHTS**. Markieren Sie wie gezeigt. Schneiden Sie entlang der Querfalte des Stoffes (A). Drehen Sie die obere Lage um 180°, so dass die Pfeile in die gleiche Richtung gehen und über die untere Lage legen, **RECHTS AUF RECHTS (B)**.

Für **EINZELNE DICKE** - legen Sie den Stoff mit der rechten Seite nach oben. Legen Sie vor dem **ZUSCHNEIDEN** alle Teile entsprechend dem Zuschneideplan auf den Stoff. Überlappen Sie die Ränder. Stecken, Schneiden Sie **GENAU** durch den Stoff und das Schnittmuster an der Schnittlinie und schneiden Sie die Kerben nach außen. Übertragen Sie vor dem Entfernen des Musters die Markierungen auf die linke Stoffseite. Zwei Methoden, die schnell angewendet werden können, sind die Methode mit Nadel und Kreidestift oder Pauspapier und Schneiderrad.

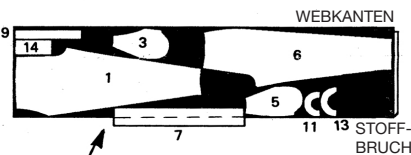


ZUSCHNEIDEPLAN

HINWEIS: Bei kleineren Größen können die Schnittmusterstücke enger ineinandergreifen. **WICHTIG:** Die abgebildeten Zuschneidepläne sind für die entsprechenden Größen Miss oder Miss Petite geeignet.

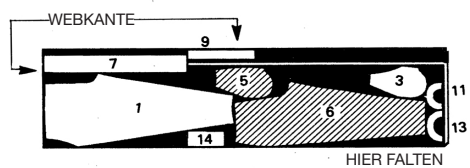
A HOSE Teile 1, 3, 5, 6, 7, 9, 11, 13, 14 (Teil 7 wird ebenfalls aus Einlage und Teil 15 aus Gummiband zugeschnitten).

115 cm Stoff mit Strichrichtung oder ohne Strichrichtung Größen 8-10



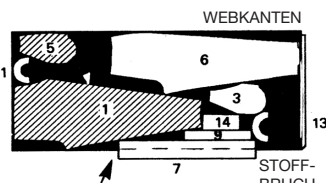
ÖFFNEN SIE DEN STOFF ZUM SCHNEIDEN MIT DER RECHTEN SEITE NACH OBEN

Größen 12-14-16



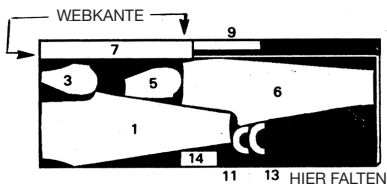
HIER FALTEN

150 cm Stoff mit Strichrichtung Größen 8-10-12



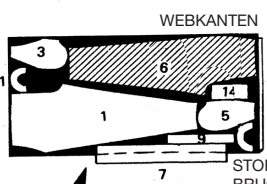
ÖFFNEN SIE DEN STOFF ZUM SCHNEIDEN MIT DER RECHTEN SEITE NACH OBEN

Größen 14-16



HIER FALTEN

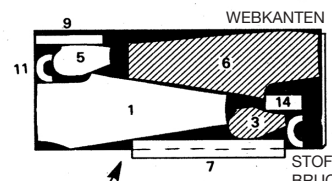
150 cm Stoff ohne Strichrichtung Größen 8-10



ÖFFNEN SIE DEN STOFF ZUM SCHNEIDEN MIT DER RECHTEN SEITE NACH OBEN

Die Schnittmusterstücke werden mit der bedruckten Seite nach oben gelegt. Die Schnittmusterstücke werden mit der bedruckten Seite nach unten gelegt.

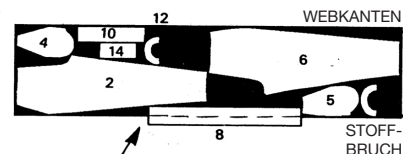
Größen 12-14-16



ÖFFNEN SIE DEN STOFF ZUM SCHNEIDEN MIT DER RECHTEN SEITE NACH OBEN

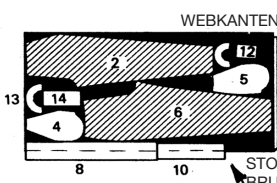
B HOSE Teile 2, 4, 5, 6, 8, 10, 12, 13, 14 (Teil 8 wird ebenfalls aus Einlage und Teil 15 aus Gummiband zugeschnitten).

115 cm Stoff mit Strichrichtung oder ohne Strichrichtung alle Größen



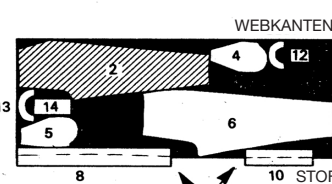
ÖFFNEN SIE DEN STOFF ZUM SCHNEIDEN MIT DER RECHTEN SEITE NACH OBEN

150 cm Stoff mit Strichrichtung Größen 8-10



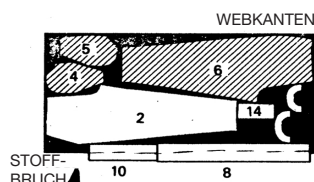
ÖFFNEN SIE DEN STOFF ZUM SCHNEIDEN MIT DER RECHTEN SEITE NACH OBEN

Größen 12-14-16



ÖFFNEN SIE DEN STOFF ZUM SCHNEIDEN MIT DER RECHTEN SEITE NACH OBEN

150 cm Stoff ohne Strichrichtung alle Größen



ÖFFNEN SIE DEN STOFF ZUM SCHNEIDEN MIT DER RECHTEN SEITE NACH OBEN

STOFFSCHLÜSSEL

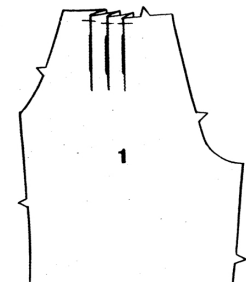
RECHTE SEITE, LINKE SEITE, EINLAGE, FUTTER

NÄHANLEITUNGEN
HOSE - MODELL A ODER B

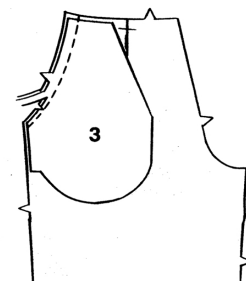
1. VORDERTEILE

MODELL A

Für die Falten in jedem VORDERTEIL (1), auf der AUSSENSEITE, die gestrichelten Linien in Pfeilrichtung zu den durchgezogenen Linien bringen. Heften Sie über die Falten.

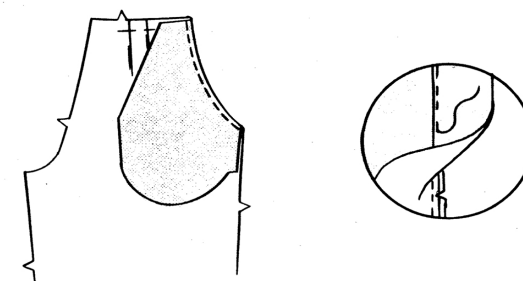


Nähen Sie die INNENTASCHE (3) entlang der schrägen Kante auf das Vorderteil, **RECHTS AUF RECHTS**, wobei die Kerben übereinstimmen.



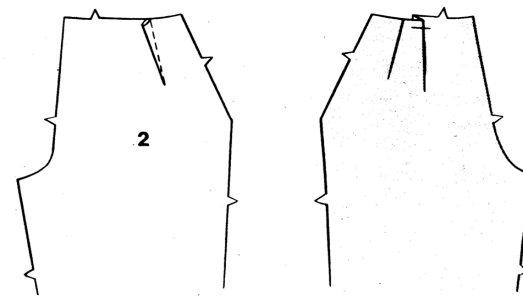
Schneiden Sie die Nahtzugabe in abgestuften Breiten zu. Schneiden Sie die Kurve ein.

Drehen Sie die Tasche nach innen. Bügeln Sie. Untersteppen Sie, indem Sie durch den Besatz und die Nahtzugaben steppen dicht an der Naht. (Dadurch wird verhindert, dass der Besatz nach außen rollt.)



MODELL B

Für den Abnäher in jedem VORDERTEIL (2), falten Sie an den durchgezogenen Linien, **RECHTS AUF RECHTS** und nähen Sie an den gestrichelten Linien Bügeln Sie die Falte des Abnehmers zur Mitte hin. Für die Faltenbildung bringen Sie auf der AUSSENSEITE die gestrichelten Linien in Pfeilrichtung auf die durchgezogenen Linien. Heften Sie über die Falten.



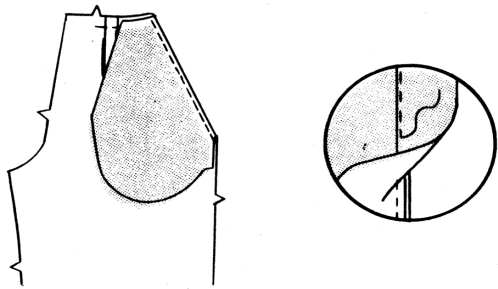
STOFFSCHLÜSSEL

Nähen Sie die **INNENTASCHE (4)** entlang der geraden Kante auf das Vorderteil, **RECHTS AUF RECHTS**, wobei die Kerben übereinstimmen.

SCHNEIDEN Sie die Nahtzugaben in abgestuften Breiten **ZU**.

Wenden Sie die Tasche auf **INNEN**. Bügeln Sie.

Untersteppen Sie, indem Sie durch den Besatz und die Nahtzugaben dicht an der Naht nähen. (Dadurch wird verhindert, dass der Besatz nach außen rollt.)



FÜR MODELL A ODER B

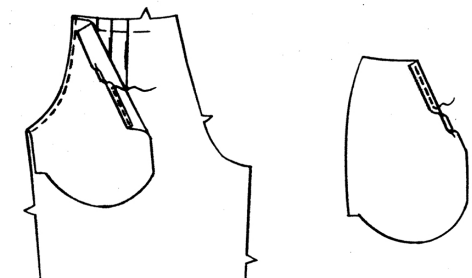
Das Modell A wird gezeigt.

FÜR DIE RECHTE SEITE: Stecken Sie den **VORDEREN EINSATZ** und die **TASCHE (5)** auf die Innentasche, **RECHTS AUF RECHTS**. Nähen Sie um die Tasche herum. Bügeln Sie die Nahtzugaben zusammen.

Heften Sie die Ober- und Seitenkanten zusammen, wobei die fertige Kante des Vorderteils an den Kreisen liegt.

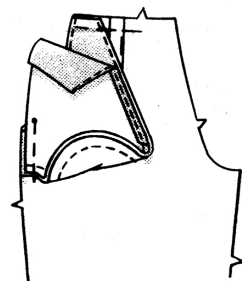
FÜR DIE LINKE SEITE: Versäubern Sie die lange gerade **UNMARKIERTE** Kante der Innentasche mit einem 1.5 cm schmalen Saum.

Versäubern Sie die lange gerade **UNMARKIERTE** Kante des vorderen Einsatzes und der Tasche mit einem 1.5 cm schmalen Saum.



Stecken Sie den vorderen Einsatz und die Tasche auf die Innentasche, **RECHTS AUF RECHTS**. Nähen Sie um die Unterkante. Bügeln Sie die Nahtzugaben zusammen.

Heften Sie die Oberkante der **LINKEN** Innentasche auf das Vorderteil, lassen Sie dabei Einsatz und Tasche frei; heften Sie dann die Seiten, so dass die fertige Kante am Kreis endet.



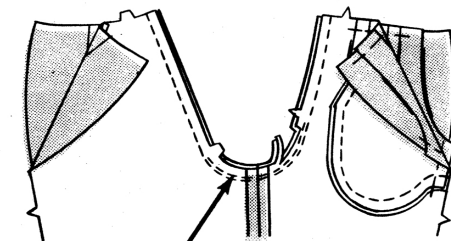
2. RÜCKENTEIL UND NÄHTE

Für die Abnäher im **RÜCKENTEIL (6)** falten Sie an den durchgezogenen Linien **RECHTS AUF RECHTS** und nähen Sie an den gestrichelten Linien. Bügeln Sie die Falten der Abnäher zur Mitte hin.

Nähen Sie an den Beininnenkanten Vorder- und Rückenteil zusammen.

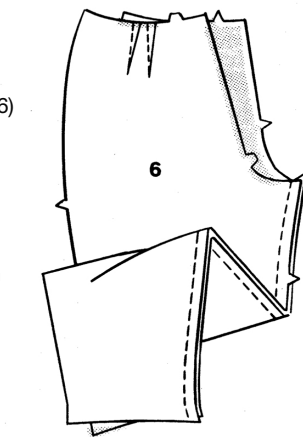
Nähen Sie die Mittelnaht, passend zu den Innenbeinnähten.

Um die Kurve zu verstärken, nähen Sie zwischen den Kerben noch einmal knapp innerhalb der vorherigen Naht. Schneiden Sie die Nahtzugaben zwischen den Kerben bis auf 1 cm zu.



VERSTÄRKUNGSNÄHTE

Nähen Sie das Rückenteil an den Seiten an das Vorderteil.

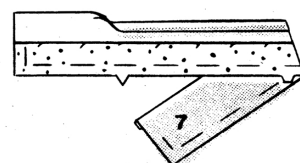


3. BUND

Das Modell A wird gezeigt.

Bügeln Sie unter 1.5 cm an der langen **UNGEKERBTEN** Kante des **BUNDES (7)** oder (8).

Heften Sie die Einlage auf die **LINKE SEITE** des Bundes. An der Falllinie nähen.



Falten Sie den **TRÄGER (9)** oder (10) der Länge nach **RECHTS AUF RECHTS** zur Hälfte. Nähen Sie die langen Kanten zusammen.

GRADIEREN Sie die Nahtzugaben, indem Sie sie in abgestuften Breiten zuschneiden.

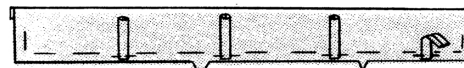


Drehen Sie die **RECHTE SEITE NACH AUSSEN**. Bringen Sie die Mitte des Trägers zur Naht. Bügeln Sie.

Schneiden Sie aus diesem Streifen vier Träger mit einer Länge von jeweils 8.5 cm zu. (Überschüssiges Material wegwerfen.)

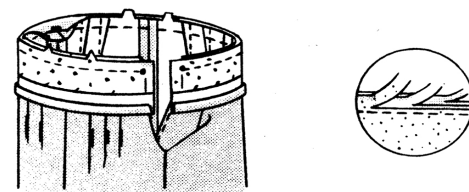


Heften Sie die Träger mit der **RECHTEN SEITE** nach **OBEN** an die unteren Positionen des Bundes, wobei die Schnittkanten gleichmäßig sind.



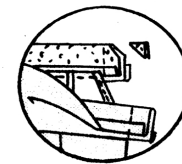
Stecken Sie den Bund auf das Kleidungsstück und den hinteren Teil der **LINKEN** Tasche **RECHTS AUF RECHTS**, wobei Kerben, Mitten, Quadrate auf die **RECHTE** Seitennaht und Kreise auf die Öffnungskanten übereinstimmen.

GRADIEREN Sie die Nahtzugaben, indem Sie sie in abgestuften Breiten zuschneiden und die Einlage dicht an der Naht feststecken. Bügeln Sie die Nahtzugaben in Richtung Bund.



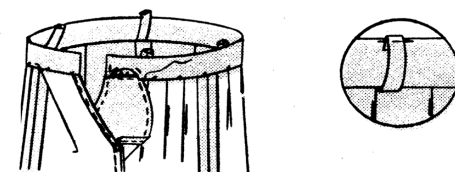
Falten Sie den Bund an der Falllinie **RECHTS AUF RECHTS**. Nähen Sie die Enden.

Schneiden Sie die Ecken diagonal ein. **GRADIEREN** Sie die Nahtzugaben.

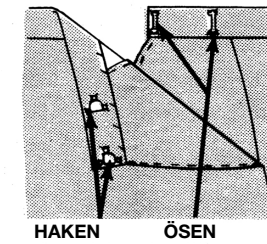


Drehen Sie die **RECHTE SEITE NACH AUSSEN**. Nähen Sie die Kante von Hand über die Naht. Bügeln Sie.

Drehen Sie die Schnittkante der Träger um 1.5 cm und stecken Sie sie an den Positionen am Bund fest. Nähen Sie die Träger fest.



Nähen Sie Haken und Ösen an den Bund.

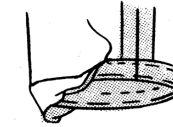


4. SÄUME ODER STEIGBÜGEL

SÄUME

Drehen Sie einen 3.2 cm Saum an der unteren Kante. Heften Sie von Hand dicht an der Falte. Bügeln Sie.

Drehen Sie die Schnittkante 6 mm um und nähen Sie sie mit einer herkömmlichen Maschine fest.



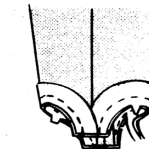
ODER öffnen Sie den Saum und versäubern Sie die Schnittkante mit einem Zickzackstich oder mit einer Overlock-Maschine. Bringen Sie den Saum wieder an und nähen Sie ihn mit der Hand fest.

STEIGBÜGEL

Versäubern Sie die **NICHT EINGEKERBTE** Kante des **VORD. BESATZES (11)** oder (12) und des **RÜCKW. BESATZES (13)** mit einem Zickzackstich oder wenden Sie sie 6 mm nach unten und steppen Sie es mit einer konventionellen Maschine kanppkantig oder versäubern Sie mit einer Overlockmaschine.

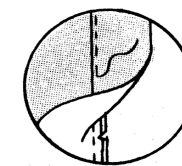


Stecken Sie die Besätze **RECHTS AUF RECHTS** an die Unterkante der Hose, wobei die Kerben übereinstimmen. Nähen Sie die geschwungenen Kanten.



GRADIEREN Sie die Nahtzugaben. Schneiden Sie die Kurven ein.

Bügeln Sie die Nahtzugaben zum Besatz hin. **UNTERSTEPSSEN** Sie, indem Sie durch den Besatz und die Nahtzugaben dicht an der Naht nähen. (Dadurch wird verhindert, dass der Besatz nach außen rollt.)



Wenden Sie den Besatz auf die **INNENSEITE**. Bügeln Sie.

Falten Sie den **STEIGBÜGEL (14)** der Länge nach **RECHTS AUF RECHTS** zur Hälfte. Nähen Sie die lange Kante zusammen.

GRADIEREN Sie die Nahtzugaben.

Drehen Sie die **RECHTE SEITE NACH AUSSEN**. Bringen Sie die Mitte des Tunnels zur Naht. Bügeln Sie.

Schneiden Sie zwei Stücke Gummiband zu, verwenden Sie dazu das Schnittmuster GUMMIBAND (15) zu.

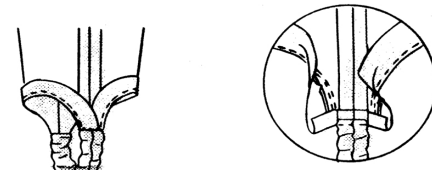
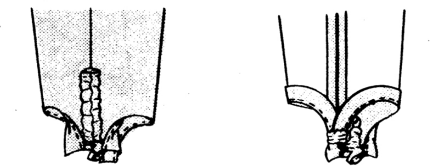
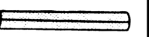
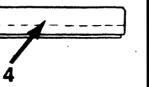
Führen Sie das Gummiband durch den Steigbügel ein. Heften Sie die Schnittkanten.

Öffnen Sie die Besätze und stecken Sie den Steigbügel an die untere Kante der Hose, so dass die Kreise übereinstimmen und die Schnittkanten gerade sind. Nähen Sie.

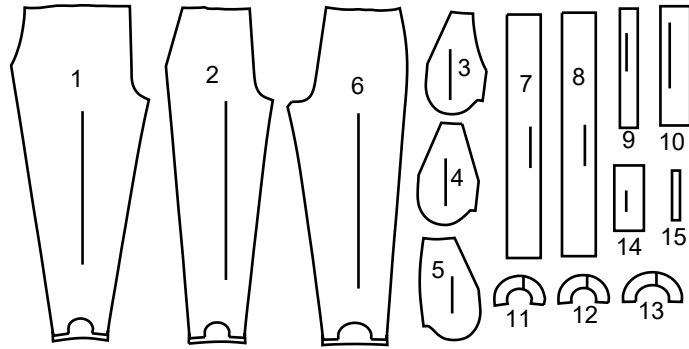
Schneiden Sie den Steigbügel bis auf 1 cm zu.

Wenden Sie den Besatz nach **INNEN** und schlagen Sie die untere Kante des Besatzes um 1.5 cm ein. Nähen Sie den Saum vom Hand fest. Bügeln Sie.

Für Modell B: Bringen Sie die Seitennaht der Hose zur Innenbeinnäht und bügeln Sie sie. Bringen Sie die Falte in die vordere Falte.



ZUSÄTZLICHE LAYOUTS FÜR DEN ZUSCHNITT



- 1. VORDERTEIL - A
- 2. VORDERTEIL - B
- 3. INNENTASCHE - A
- 4. INNENTASCHE - B
- 5. VORDERER EINSATZ UND TASCHEN
- 6. RÜCKENTEIL
- 7. BUND - A
- 8. BUND - B
- 9. TRÄGER - A
- 10. TRÄGER - B
- 11. VORDERER BESATZ - A
- 12. VORDERER BESATZ - B
- 13. RÜCKW. BESATZ
- 14. STEIGBÜGEL
- 15. GUMMIBAND

SCHNITTMUSTERTEILE

AUSSENSEITE DES SCHNITTBOGENS	INNENSEITE DES SCHNITTBOGENS	STOFFAUSSENSEITE	STOFFINNENSEITE

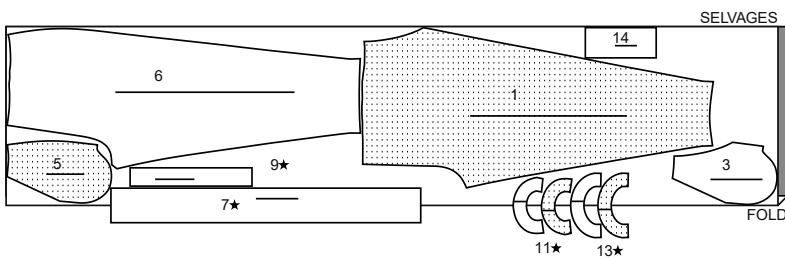
LAYOUT-SCHLÜSSEL FÜR DEN STOFFZUSCHNITT

FOLD= STOFFBRUCH
 SELVAGE(S)= WEBKANTE(N)
 SINGLE THICKNESS= EINLAGIG

HOSE A

Teile 1 3 5 6 7 9 11 13 14

45" (115CM)
 mit Strichrichtung
 Größen 8 10 12 14 16 18



MARKIERUNGS-ZEICHEN

- FADENLAUF:** Setzen Sie den Fadenlauf parallel zur Webkante oder zum Stoffbruch.
- STOFFBRUCH:** Legen Sie die Linie auf den Stoffbruch.
- KNOPFLOCHMARKIERUNG:** Zeigt die Länge und Position der Knopflöcher.
- KNOPFMARKIERUNG:** Zeigt die Position des Knopfes.
- EINSCHNITTE UND MARKIERUNGEN:** Für passende Nähte und Ausführungsdetails.



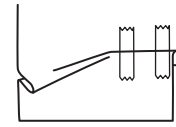
Zeigt die Brust-, Taillen-, Hüft- und/ oder Bizepslinie. Die Maße beziehen sich auf den Umfang des fertigen Kleidungsstücks (Körpermaße + Naht- und Bequemlichkeitszugaben). Passen Sie den Schnittbogen wenn nötig an. Die Messung schließt aus: Falten, Biesen, Abnäher und Nahtzugaben/pleats, tucks, darts and seam allowances.

NAHTZUGABE: Es sind 1,5 cm Nahtzugaben im Schnittmuster berücksichtigt, sofern nicht anders angegeben, jedoch nicht auf dem Stoff gedruckt.

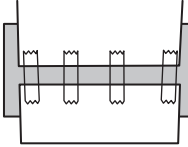
GEGEBENENFALLS ANPASSEN

Verlängern oder Verkürzen entsprechend der Anpassungslinien (==) oder wie angezeigt auf den Schnittbogen. Falls eine beträchtliche Länge hinzugefügt wird, müssen Sie eventuell zusätzlichen Stoff erwerben.

ZU VERKÜRZEN: Falten Sie entlang der Anpassungslinie. Machen Sie eine Falte mit der Hälfte der benötigten Menge. Aufkleben.



ZU VERLÄNGERN: Schneiden Sie zwischen den Anpassungslinien. Machen sie wie benötigt auf, so dass die Kanten parallel liegen. Kleben Sie auf Papier.



Wenn es keine Hilfslinie für Änderung auf dem Stoff gibt, verlängern Sie oder verkürzen Sie an der unteren Kante.

SCHNEIDEN UND MARKIEREN

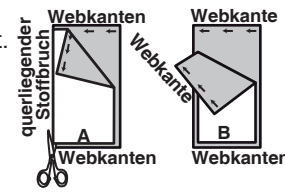
GEHEN Sie den STOFF EIN, wenn nicht als "vorgeschrumpt" gekennzeichnet.

KREISEN Sie ZEICHNUNG für Modell, Größe, Stoffbreite.

Für Stoffe mit Muster mit Laufrichtung, Strich, Flor oder Farbverläufe benutzen Sie das "WITH NAP" (Strichrichtung) Schnittteil. Da die meisten Gestricke Farbverläufe haben, wird eine Zeichnung mit Strich verwendet.

ZWEILAGIG (MIT STOFFBRUCH) - Schlagen Sie den Stoff rechts auf rechts um.

*** ZWEILAGIG (OHNE STOFFBRUCH)** - Für Stoffe mit Strich schlagen Sie den Stoff quer rechts auf rechts um. Markieren Sie wie abgebildet. Schneiden Sie quer entlang Stoffbruch (A). Rechts auf rechts schlagen Sie die obere Lage 180°, so dass die Pfeile in die gleiche Richtung laufen und auf der unteren Lage liegen (B).



EINLAGIG - Stoff mit rechter Seite nach oben legen. (Für Pelze legen Sie die Haarseite nach unten.)

★ Schneiden Sie alle anderen Teile zuerst und lassen Sie genügend Stoff übrig um dieses Teil auszuschneiden. Schlagen Sie den Stoff auf. Für "Schnitt 1" Teile: schneiden Sie das Teil einmal einlagig mit der Vorderseite nach oben auf der Stoffaußenseite.

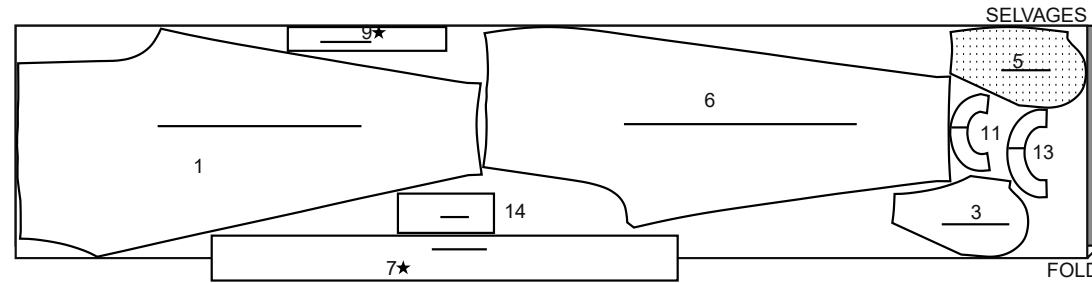
Der Schnittbogen kann Schnittlinien für verschiedene Größen haben. Wählen Sie die entsprechende Schnittlinie oder Schnittmustererteile für Ihre Größe.

Vor dem **SCHNEIDEN** legen Sie alle Teile auf Stoff nach der Zeichnung. Stecken. (Die Zeichnungen zeigen die ungefähre Position im Schnittmuster; die Position kann je nach Schnittmustergröße variieren.) Schneiden Sie **SORGFÄLTIG**, dabei schneiden Sie Kerben nach außen.

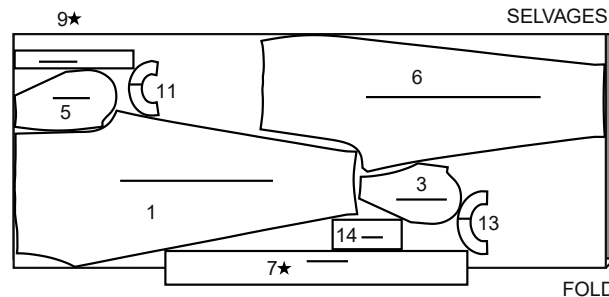
Mit Hilfe einer Kreide oder Schneiderrädchen, **ÜBERTRAGEN** Sie die **MARKIERUNGEN** und Bearbeitungslinien vor dem entfernen des Schnittmusters auf die entsprechende Stoffseite. Die benötigten Markierungen auf der rechten Stoffseite sollten durchgeschlagen werden.

HINWEIS: Gestrichelte Linie (a! b! c!) im Schnittmuster stehen für die entsprechenden Größen.

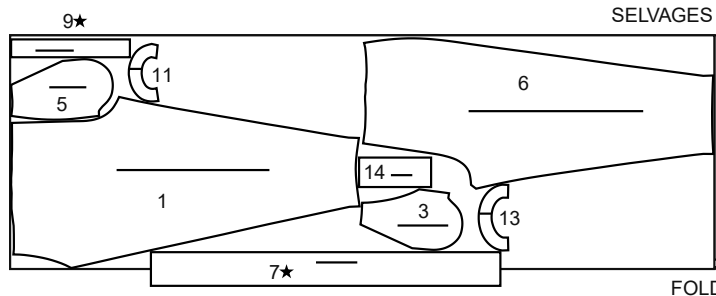
45" (115CM)
 mit Strichrichtung
 Größen 20 22 24



60" (150CM)
 mit Strichrichtung
 Größen 8 10 12 14 16 18



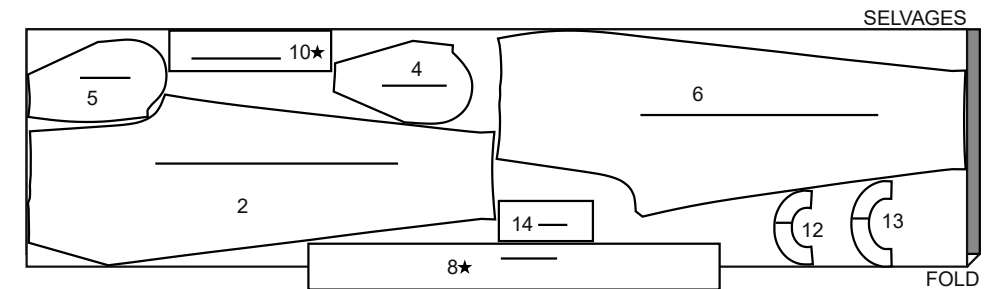
60" (150CM)
 mit Strichrichtung
 Größen 20 22 24



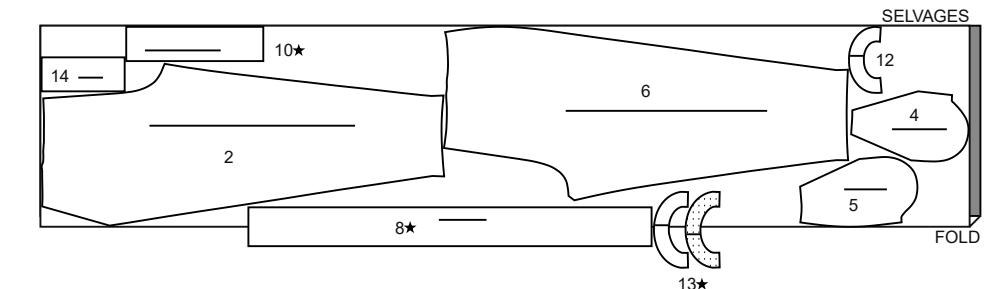
HOSE B

Teile 2 4 5 6 8 10 12 13 14

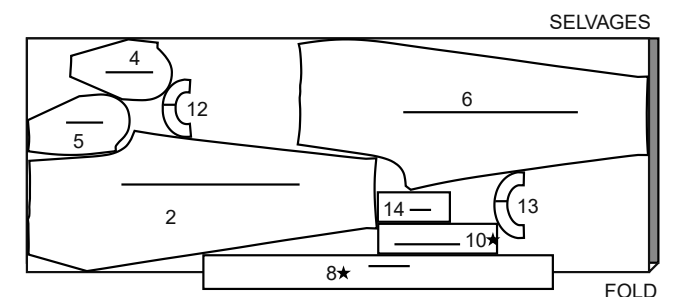
45" (115CM)
 mit Strichrichtung
 Größen 8 10 12 14 16 18



45" (115CM)
 mit Strichrichtung
 Größen 20 22 24



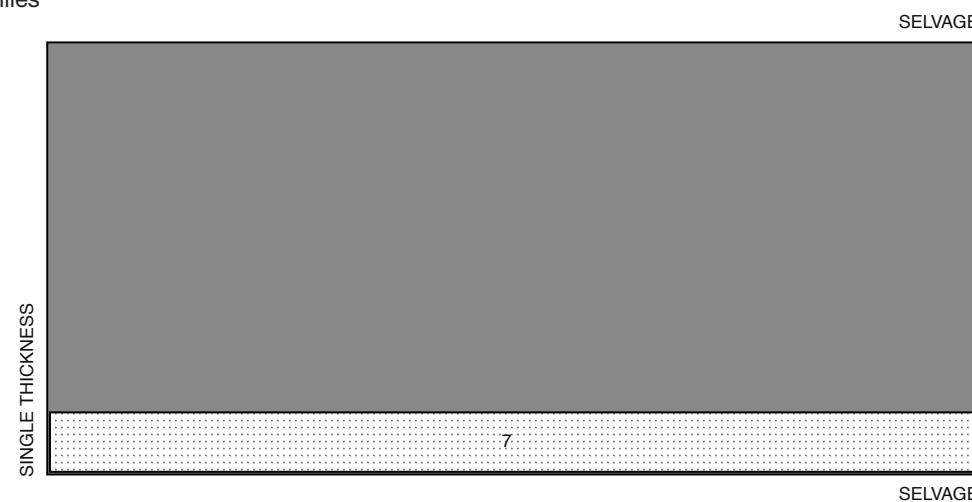
60" (150CM)
 mit Strichrichtung
 toutes les tailles



EINLAGE A

Teil 7

20" (51CM)
 toutes les tailles



EINLAGE B

Teil 8

20" (51CM)
 toutes les tailles

