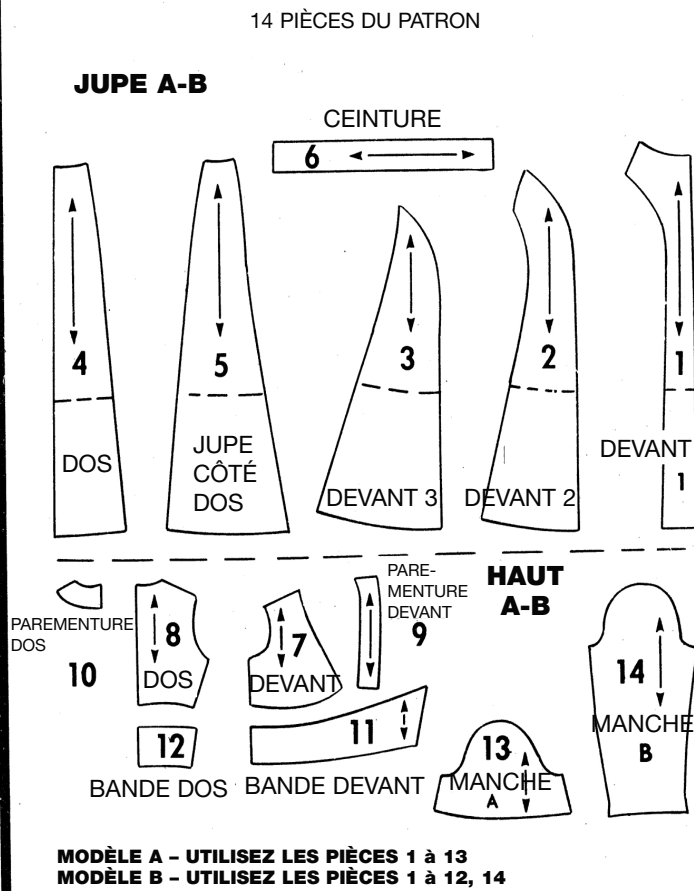


# McCall's 3921



## CHOISISSEZ LES PIÈCES DU PATRON POUR LE MODÈLE QUE VOUS AVEZ CHOISI



## COMMENT UTILISER UN PATRON CAREFREE DE McCALL'S

### ÉTUDIEZ LE PATRON

- Sélectionnez les pièces pour le MODÈLE que vous avez choisi.
- Vérifiez les marques d'identification - numéro, taille, nom et modèle - sur chaque pièce.
- Comprenez les marques du patron.

— Ligne de droit fil : placez la ligne sur le droit fil du tissu, à une distance uniforme de la lisière.

— Ligne de pliure : Placez sur la pliure du tissu...

— Ligne de coupe : pour couper.

— Ligne de couture : pour coudre.

1.5 cm — Rentré : la distance entre les lignes de coupe et de couture est généralement de 1.5 cm.

— Encoches et cercles : pour faire coïncider les pièces du patron.

- Lisez soigneusement les instructions.

### AJUSTEZ SI NÉCESSAIRE

- Un patron est fait pour ajuster les mesures spécifiques du corps, avec de l'ampleur supplémentaire pour le confort et le style.
- Si les mesures de votre corps sont différentes de celles spécifiées sur la pochette du patron, ajustez les pièces avant de les placer sur le tissu.
- Pour changer la longueur, utilisez un Guide facile, une caractéristique des patrons de McCall's. Comparez votre taille dos et les longueurs du vêtement finis avec les mesures sur la liste.

— Pour raccourcir : pliez le patron la quantité nécessaire. Épinglez ou adhérez en place.

— Pour rallonger : coupez le patron sur les lignes pointillées du Guide facile. Étendez la quantité nécessaire. Épinglez ou adhérez par-dessus le papier.

- Reportez-vous au Livre de couture de McCall's pour d'autres ajustements.

### NOTEZ LES MESURES

Les abréviations « mm » et « cm » entre parenthèses donnent l'équivalent de la mesure métrique. Celles-ci sont fournies pour ceux qui utilisent le système métrique.

1/8" (3mm)	1/2" (1,2cm)	1" (2,5cm)
1/4" (6mm)	5/8" (1,5cm)	1 1/4" (3,1cm)
3/8" (9mm)	3/4" (2cm)	2" (5cm)

### PLANS POUR COUPER

- Pressez à sec avec un fer chaud chaque pièce du patron.
- Rétrécissez le tissu au moins qu'il soit marqué comme pré-rétréci. Pressez le tissu.
- Entourez le plan de coupe pour le modèle, la taille, la largeur et sorte du tissu que vous utilisez (avec ou sans sens).
- Utilisez le plan Avec sens pour les tissus à motif unidirectionnel, avec sens, avec poil ou à surface ombrée. Placez toutes les pièces dans une seule direction.
- Utilisez le plan Sans sens pour les autres tissus. Disposez les pièces dans tous les sens.
- Disposez le tissu pour couper comme illustré sur le plan.
- Épaisseur double - pliez le tissu endroit contre endroit.
- Épaisseur simple - placez le tissu ayant l'endroit vers le haut.
- Avant de couper, placez toutes les pièces sur le tissu selon votre plan de coupe. Superposez les marges. Épinglez.

### COUPER ET MARQUER

- Coupez exactement à travers le tissu et le patron sur la ligne de coupe. Coupez les encoches vers l'extérieur. Une coupe précise assure un meilleur ajustage.
- Avant d'enlever le patron, reportez les marques sur l'envers du tissu. Une façon de le faire rapidement et avec sécurité sur la plupart des tissus est la méthode aux Épingles et crayon craie. Reportez-vous au Livre de couture de McCall's pour d'autre information de marquage.

Si vous avez des questions sur la couture, s'il vous plaît écrivez Meg Carter, The McCall Pattern Company, 230 Park Avenue, New York, New York 10017.

## INSTRUCTIONS DE COUTURE

Avant de commencer à coudre, LISEZ les instructions pour le modèle que vous êtes en train de faire.

Les mesures métriques sont données entre parenthèses.

ÉTUDIEZ soigneusement les illustrations.



GARDEZ les pièces du patron sous la main comme une référence.

MANIEZ le tissu le moins possible.

COUSEZ exactement sur les lignes de couture indiquées sur le patron. Pour faire une couture :

ÉPINGLEZ deux morceaux de tissu, endroit contre endroit, en faisant coïncider les encoches et les lignes de couture.

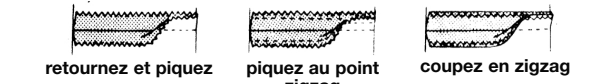
BÂTISSEZ, si vous le désirez, à la main ou à la machine.

AJUSTEZ le vêtement avant de piquer les coutures principales.

PIQUEZ dans le sens des flèches. Utilisez un rentré de 1.5 cm sauf indiqué différemment.

OUVREZ les coutures AU FER sauf indiqué différemment.

FINISSEZ les bords non finis des coutures, des parementures et des ourlets pour empêcher l'effilochage.



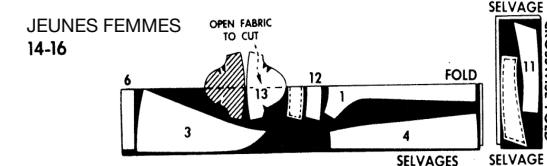
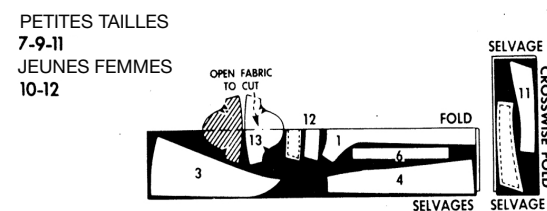
- La zone noire montre le tissu.
- Pièces du patron à être placées avec le côté imprimé vers le bas.
- Pièces du patron à être placées avec le côté imprimé vers le haut.
- Pièces du patron à couper une deuxième fois.

### LÉGENDE DES PLANS DE COUPE DU TISSU

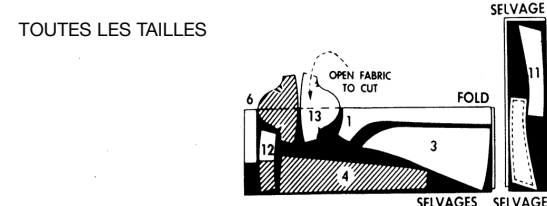
CROSSWISE FOLD= PLIURE TRANSVERSALE (CUT ONE)= COUPEZ UN FOLD= PLIURE  
OPEN FABRIC TO CUT= OUVREZ LE TISSU POUR COUPER  
SELVAGE(S)= LISIÈRE (S)

### A - HAUT ET JUPE

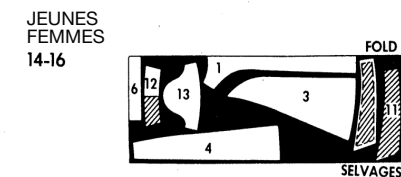
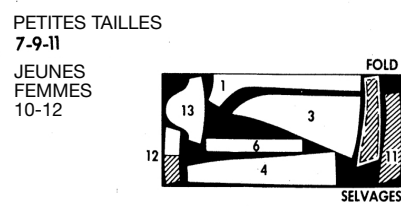
90 cm TISSU SANS SENS



115 cm TISSU SANS SENS

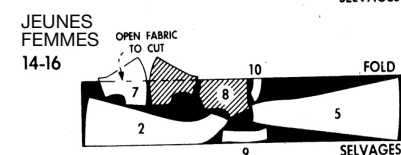
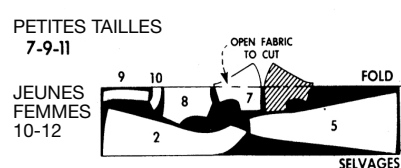


150 cm TISSU AVEC SENS



### CONTRASTE

90 cm TISSU SANS SENS



## PLANS DE COUPE

Ignorez les perforations sur les pièces du patron.

115 cm TISSU SANS SENS



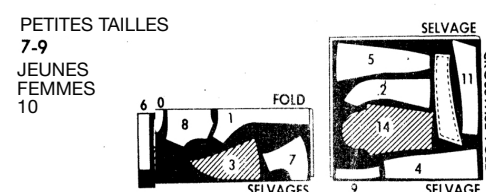
JEUNES FEMMES 14-16

150 cm TISSU AVEC SENS

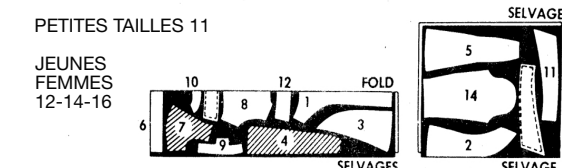


### B - HAUT ET JUPE

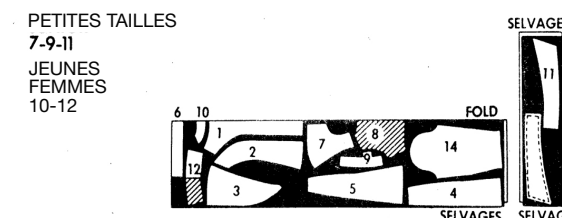
90 cm TISSU SANS SENS



90 cm TISSU SANS SENS

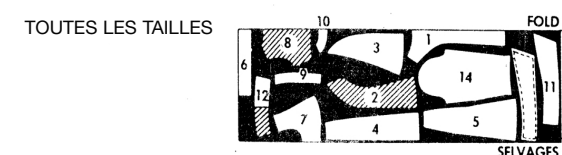


115 cm TISSU SANS SENS



JEUNES FEMMES 14-16

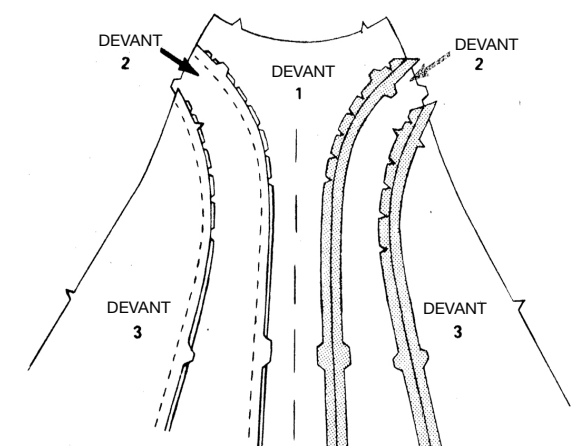
150 cm TISSU AVEC SENS



## COUTURES

Piquez les devants 2 sur le devant 1.

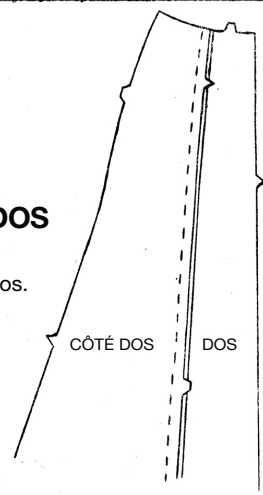
Piquez les devants 3 sur les devants 2.



## 2. DOS

### COUTURES DU CÔTÉ DOS

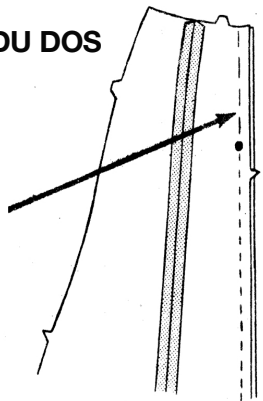
Piquez les côtés du dos sur les dos.



### COUTURE DU MILIEU DU DOS

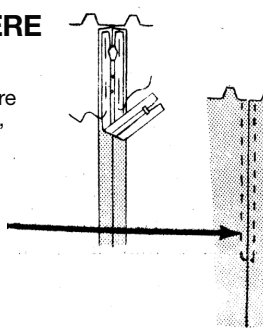
Piquez la couture du milieu du dos du bord inférieur jusqu'au cercle.

Bâtissez ensemble à la machine les bords de l'ouverture au-dessus du cercle. Ouvrez au fer.



### FERMETURE À GLISSIÈRE

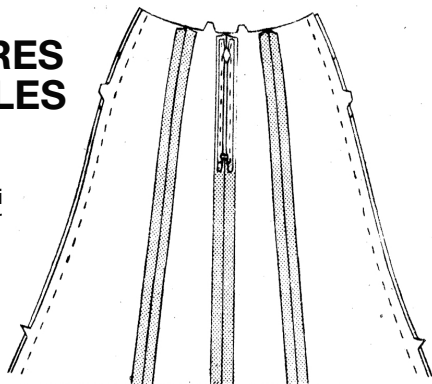
Sur l'ENVERS, centrez la fermeture vers le bas par-dessus la couture, avec la tirette à 2.5 cm du bord supérieur. Bâtissez à la main.



Sur l'ENDROIT, piquez à 6 mm de la couture avec un pied à fermeture. Enlevez le bâti.

## 3. COUTURES LATÉRALES

Piquez le dos et le devant sur les côtés. Crantez les courbes si nécessaire pour ouvrir les coutures au fer.



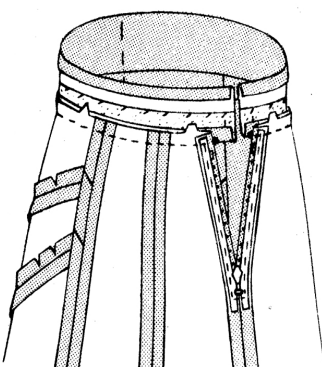
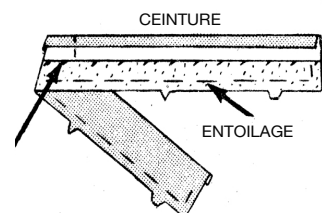
## 4. CEINTURE

Marquez le milieu du devant.

Rentrez 1.5 cm sur le long bord SANS ENCOCHE de la ceinture. Pressez.

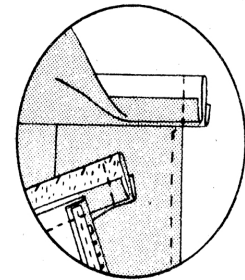
Bâtissez l'entoilage sur le bord À ENCOCHE de la ceinture sur l'ENVERS. Cousez lâchement sur la ligne de pliure.

Épinglez la ceinture sur la jupe, ENDROIT CONTRE ENDROIT, en faisant coïncider les encoches, les milieux du devant et ayant les cercles sur l'ouverture. Piquez.

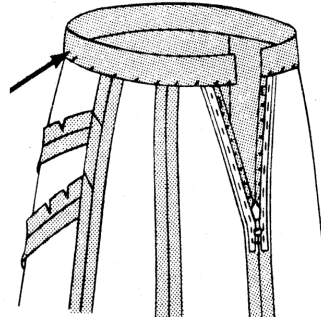


Pour réduire le volume, COUPEZ LES RENTRÉS EN DÉGRADÉ : coupez les rentrés jusqu'aux largeurs en dégradé. Coupez l'entoilage près de la piqûre. Retournez les rentrés vers la ceinture.

Pliez la ceinture sur la ligne de pliure, ENDROIT CONTRE ENDROIT. Piquez les extrémités. Biaisiez les coins. COUPEZ LES RENTRÉS EN DÉGRADÉ.



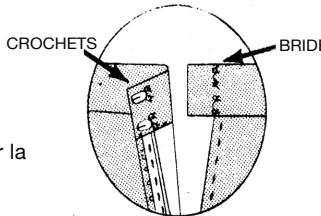
Retournez la ceinture à l'ENDROIT. Ourlez le bord libre par-dessus la couture. Pressez.



## 5. FINITION

### CROCHETS

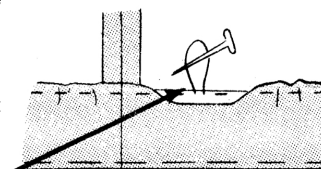
Cousez 2 crochets pour jupe sur la ceinture, comme illustré.



### OURLET

Essayez la jupe. Maquez la ligne d'ourlet.

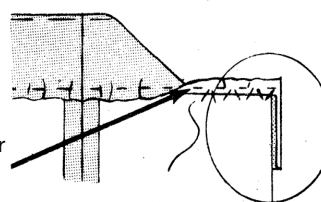
Relevez le bord inférieur pour l'ourlet. Bâtissez à la main le long de la pliure. Coupez l'ourlet à une largeur uniforme.



Bâtissez à la machine à 6 mm du bord non fini. Tirez sur le fil canette pour répartir l'ampleur. Pressez.

Finissez le bord non fini : reportez-vous aux INSTRUCTIONS DE COUTURE.

Cousez avec un POINT INVISIBLE : retournez l'ourlet sur la jupe. Prenez un fil de la jupe ; puis prenez un fil de l'ourlet en diagonale au-dessus.

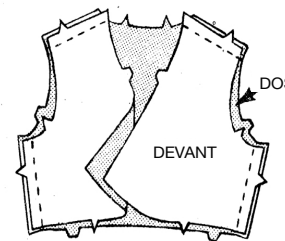


Ou, FINISSEZ avec de l'extra-fort ou de la dentelle extensible.

## HAUT A B

## 1. COUTURES D'ÉPAULE ET LATÉRALE

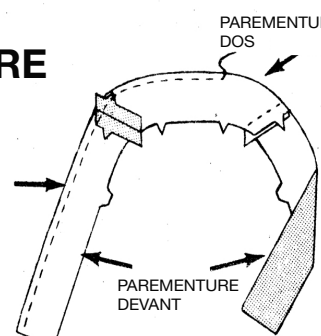
Piquez les devants et le dos sur les épaules et les côtés.



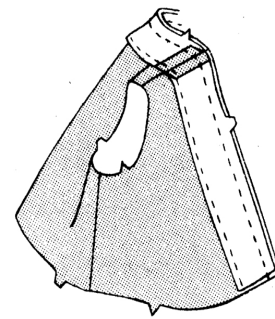
## 2. PAREMENTURE

Piquez la parementure dos et les parementures devant sur les épaules.

Piquez à 6 mm du long bord SANS ENCOCHE. Finissez le bord non fini ; reportez-vous aux INSTRUCTIONS DE COUTURE.



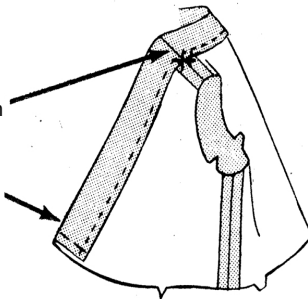
Épinglez la parementure sur les bords du devant et de l'encolure, ENDROIT CONTRE ENDROIT, en faisant coïncider les encoches et les coutures. Piquez.



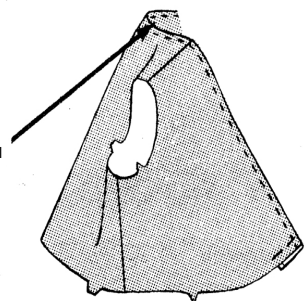
Pour réduire le volume, COUPEZ LES RENTRÉS EN DÉGRADÉ : coupez les rentrés jusqu'aux largeurs en dégradé. Crantez les courbes.

Retournez la parementure vers l'INTÉRIEUR. Pressez. Cousez aux points de chaousson sur les coutures d'épaule.

Bâtissez à la main le bord inférieur de la parementure sur le HAUT.

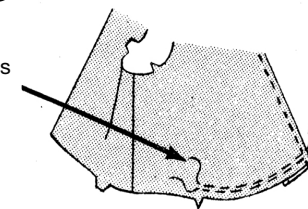


Surpiquez à 6 mm des bords du devant et de l'encolure.



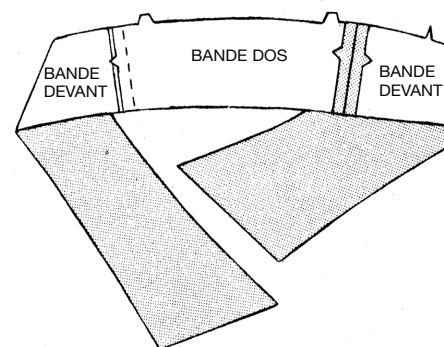
## 3. FRONCES DU DEVANT

Pour froncer le bord inférieur des devants, bâtissez à la machine le long des lignes indiquées sur le patron.

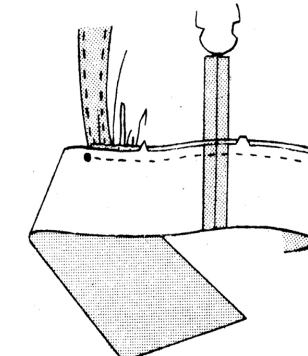


## 4. BANDE

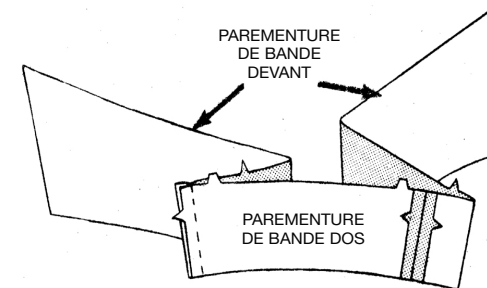
Piquez la bande dos et les bandes devant sur les côtés.



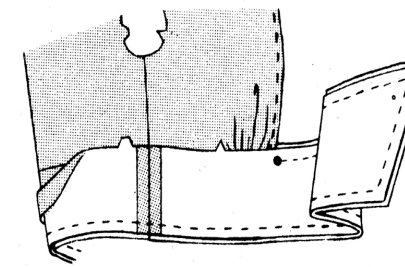
Épinglez la bande sur le bord inférieur du HAUT, ENDROIT CONTRE ENDROIT, en faisant coïncider les encoches, les coutures et ayant les bords du devant du HAUT sur les cercles sur la bande. Tirez sur le fil de fronces pour ajuster. Bâtissez. Piquez. Retournez les rentrés vers le HAUT.



Piquez la parementure de bande dos et la parementure de bande devant sur les côtés.



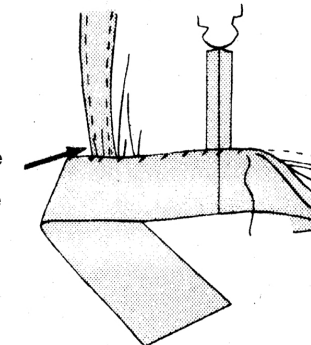
Piquez la parementure sur la bande le long du bord inférieur, des extrémités du devant et des bords supérieurs jusqu'aux cercles, comme illustré.



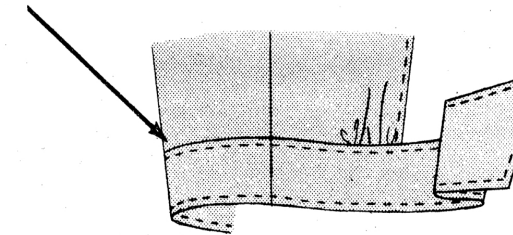
Pour réduire le volume, COUPEZ LES RENTRÉS EN DÉGRADÉ : biaisiez les coins. Coupez les rentrés jusqu'aux largeurs en dégradé.

Retournez à l'ENDROIT, en retournant les rentrés entre les cercles vers la bande.

Rentrez 1.5 cm sur le bord libre de la parementure de bande et cousez par-dessus la piqûre de la couture aux points coulés.



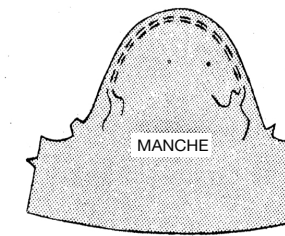
Surpiquez la bande à 6 mm de la couture et les bords extérieurs comme illustré.



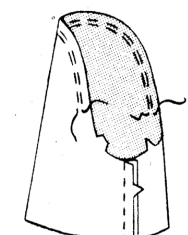
## 5. MANCHES

### MANCHE A

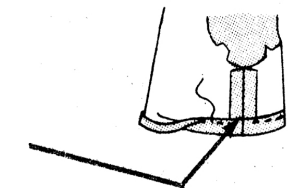
Pour froncer l'ampleur supplémentaire sur la tête de manche, bâtissez à la machine le long des lignes indiquées sur le patron, à travers l'épaisseur simple du tissu.



Piquez la couture de manche.



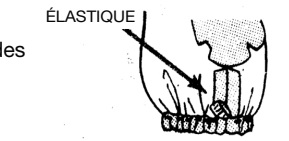
Relevez le bord inférieur de la manche sur la ligne de coulisse. Pressez.



Rentrez 6 mm sur le bord non fini et piquez à plat sur la manche, en laissant une ouverture sur la couture pour insérer l'élastique.

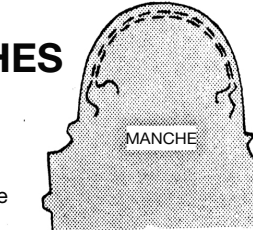
Coupez un morceau d'élastique d'une mesure confortable pour le dessus de bras, plus 1.3 cm.

Insérez l'élastique dans la coulisse. Superposez 1.3 cm des bouts de l'élastique et cousez solidement ensemble. Piquez l'ouverture de la coulisse.

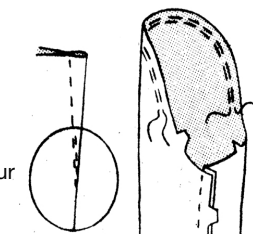


## B MANCHES

Pour froncer l'ampleur supplémentaire de la tête de manche, bâtissez à la machine le long des lignes indiquées sur le patron, à travers l'épaisseur simple du tissu.



Pour faire une pince, pliez le tissu ENDROIT CONTRE ENDROIT, faites coïncider les marques et épinglez.

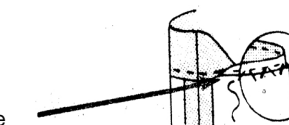


Piquez. Piquez au point arrière pour consolider les fils. Pressez vers le bas.

Piquez la couture de manche.

Piquez à 6 mm du bord inférieur de la manche. Finissez le bord non fini comme décrit pour la parementure.

Relevez l'ourlet. Pressez.



Cousez au POINT INVISIBLE : retournez de nouveau l'ourlet sur la manche. Prenez un fil de la manche ; puis prenez un fil de l'ourlet en diagonale au-dessus.

## MONTER LA MANCHE SUR L'EMMANCHURE

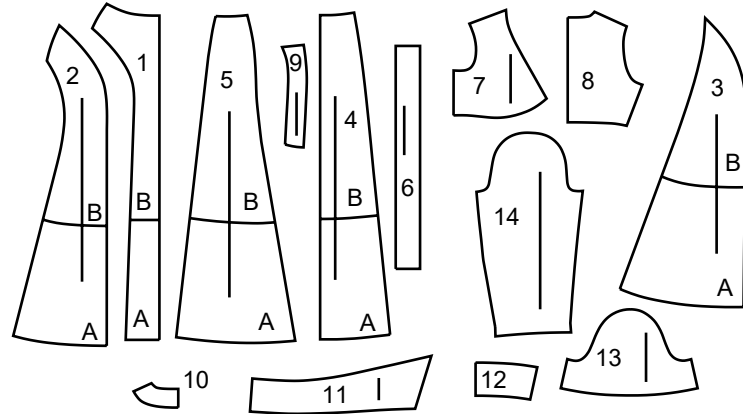
Retournez la manche à l'ENDROIT.

Placez la manche sur l'emmanchure ENDROIT CONTRE ENDROIT. Épinglez, en faisant coïncider les coutures de dessous de bras, les petits cercles et le GRAND cercle avec la couture d'épaule. Tirez sur le fil de fronces pour ajuster, en enveloppant les bouts du fil autour des épingles.

Bâtissez, en soutenant la manche au-dessous des PETITS cercles pour ajuster. Piquez ayant la manche sur la partie supérieure. Pressez les rentrés ensemble. Retournez les rentrés vers la manche.



PLANS DE COUPE SUPPLÉMENTAIRES



- 1 JUPE DEVANT 1
- 2 JUPE DEVANT 2
- 3 JUPE DEVANT 3
- 4 JUPE DOS
- 5 JUPE CÔTÉ DOS
- 6 CEINTURE (POUR JUPE)
- 7 HAUT DEVANT
- 8 HAUT DOS
- 9 PAREMENTURE DEVANT (POUR LE HAUT)
- 10 PAREMENTURE DOS (POUR LE HAUT)
- 11 BANDE DEVANT (POUR LE HAUT)
- 12 BANDE DOS (POUR LE HAUT)
- 13 MANCHE - A
- 14 MANCHE - B

PLANS DE COUPE

ENDROIT DU PATRON	ENVERS DU PATRON	ENDROIT DU TISSU	ENVERS DU TISSU

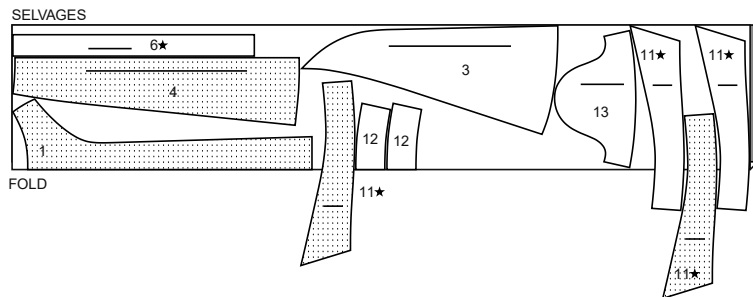
LÉGENDE DES PLANS DE COUPE DU TISSU

- FOLD= PLIURE
- SELVAGE(S)= LISIÈRE(S)
- SINGLE THICKNESS= SIMPLE COUCHE DE TISSU

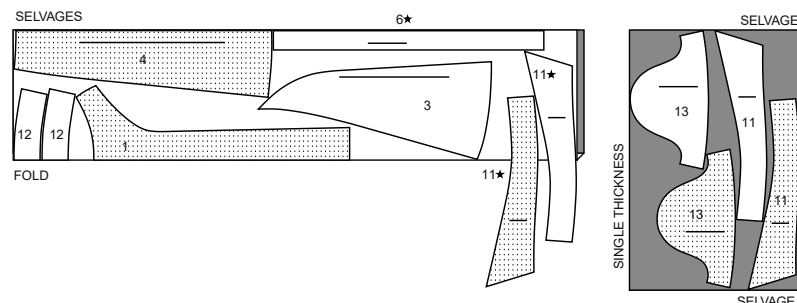
HAUT ET JUPE A

utilisez les pièces 1 3 4 6 11 12 13

45" (115CM)  
avec sens  
tailles 8-10-12-14-16-18



45" (115CM)  
avec sens  
tailles 20-22-24-26



MARQUES DU PATRON

- LIGNE DE DROIT-FIL:** Posez sur le droit-fil du tissu parallèle à la lisière ou à la pliure.
- LIGNE DE PLIURE:** Placez la ligne sur la pliure du tissu.
- MARQUE DE BOUTONNIÈRE:** Indique la longueur exacte et l'emplacement des boutonsnières.
- MARQUE DE BOUTON:** Indique l'emplacement du bouton.
- REPÈRES ET SYMBOLES:** Pour faire coïncider les coutures et les détails d'assemblage.
- Indique la Ligne de Poitrine, Ligne de Taille, les Hanches et/ou le Tour de Bras. Les Mesures font référence à la circonférence du Vêtement Fini (Mesures du corps + Aïssance confort + Aïssance mode). Ajustez le patron si nécessaire. La mesure ne comprend pas les plis, les pinces et les rentrés.
- RENTRÉ DE COUTURE COMPRIS:** 1.5cm, sauf différemment indiqué, mas pas imprimé sur le patron.

ADAPTER SI NÉCESSAIRE

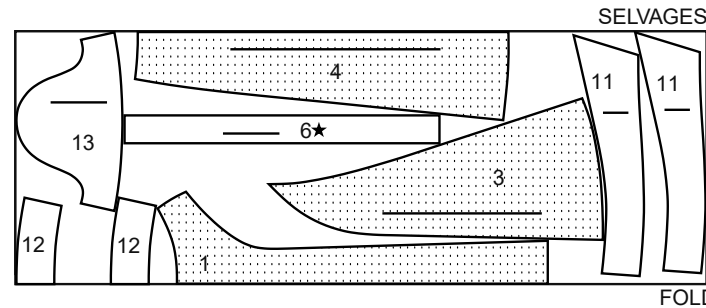
- Allongez ou Raccourcissez aux lignes d'ajustement (=) ou où il est indiqué sur le patron. S'il faut ajouter une longueur considérable, vous pouvez acheter du tissu supplémentaire.
- POUR RACCOURCIR:** Pliez le long de la ligne d'ajustement. Faire une pliure la moitié de la quantité nécessaire. Adhères en place.
- POUR ALLONGER:** Coupez entre les lignes d'ajustement. Etendez la quantité nécessaire, en tenant les bords parallèles. Adhères sur le papier.
- Lorsque les lignes de Modification ne se trouvent pas sur le patron, allongez ou raccourcissez au bord inférieur.

COUPER ET MARQUER

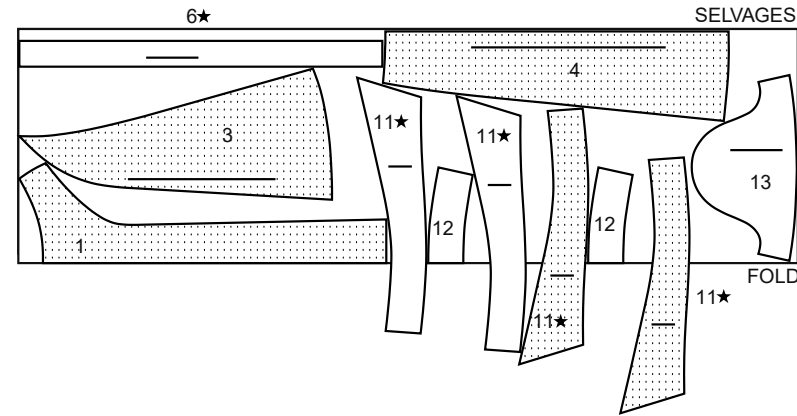
- RÉTRÉCISSEZ LE TISSU** qui n'est pas étiqueté prérétréci. Repassez.
- ENFERMEZ LE PLAN DE COUPE** pour le Modèle, la Taille, la Largeur du Tissu. Utilisez les plans de coupe **AVEC SENS** pour les tissus à dessins dans une seule direction, sens, poil ou surfaces nuancées. Puisque la plupart de tissus de tricot ont la surface nuancée, on utilise un plan de coupe avec sens. Pour les **ÉPAISSEURS DOUBLES (AVEC PLIURE)**, pliez le tissu endroit contre endroit. **\* ÉPAISSEURS DOUBLES (SANS PLIURE)** - Pour les tissus avec sens, pliez le tissu transversalement, endroit contre endroit. Marquez comme illustré. Coupez le long de la pliure transversale du tissu (A). Retournez l'épaisseur supérieure sur 180° pour que les flèches aillent dans la même direction et posez-la sur l'épaisseur inférieure, endroit contre endroit (B).
- Pour une **SEULE ÉPAISSEUR** - Posez le tissu, endroit vers le haut. (Pour les Tissus à Fourrure, placez le poil vers le bas).

- ★ Coupez d'abord les autres pièces, en laissant assez de tissu pour couper cette pièce. Ouvrez le tissu. Pour les pièces "Coupez 1", coupez la pièce une fois sur une épaisseur simple avec la pièce vers le haut sur l'endroit du tissu.
- La pièce du patron peut avoir des lignes de coupe pour plusieurs tailles. Choisissez la ligne de coupe correcte ou les pièces de patron pour votre taille.
- Avant de **COUPER**, placez toutes les pièces sur le tissu selon le plan de coupe. Epinglez. (**Les plans montrent l'emplacement approximatif des pièces de patron, lequel peut varier selon la taille du patron.**) Coupez **EXACTEMENT**, en maintenant les repères vers l'extérieur.
- Avant d'enlever le patron, **REPORTEZ LES MARQUES** et les lignes d'assemblage sur l'Envers du Tissu, en utilisant la méthode à Epingle et à Craie ou le Papier à Calquer et la Roulette de Couturière. Les marques nécessaires sur l'endroit du tissu doivent être faites au fil.
- NOTE:** Les parties encadrées avec des pointillées (a! b! c!) dans les plans représentent les pièces coupées selon les mesures données.

60" (150CM)  
avec sens  
tailles 8-10-12-14-16-18



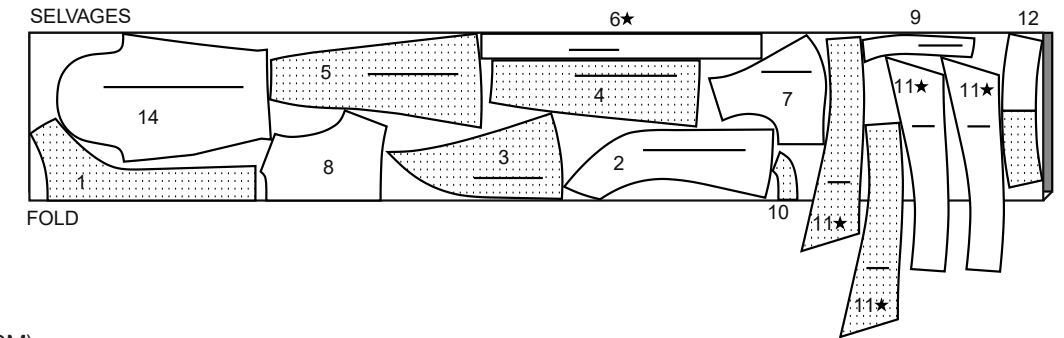
60" (150CM)  
avec sens  
tailles 20-22-24-26



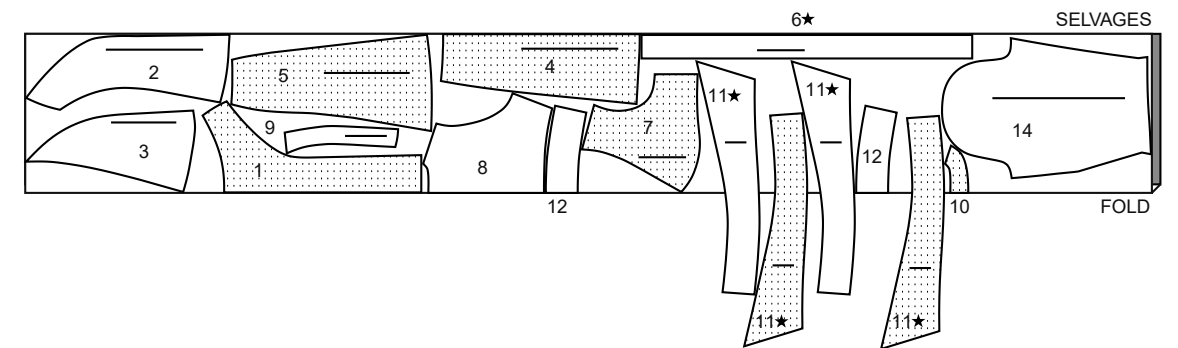
HAUT ET JUPE B

utilisez les pièces 1 2 3 4 5 6 7 8 9 10 11 12 14

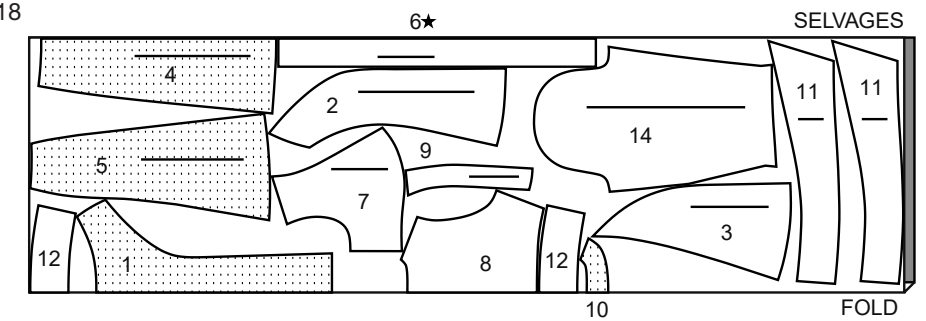
45" (115CM)  
avec sens  
tailles 8-10-12-14-16-18



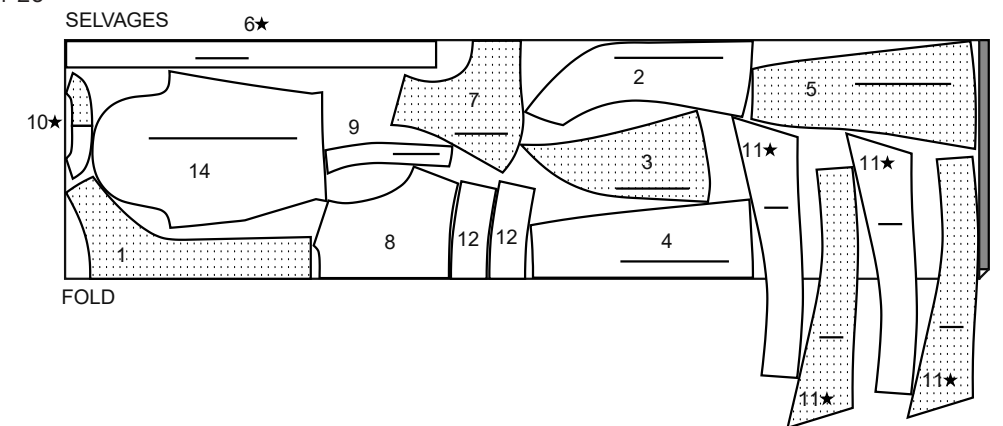
45" (115CM)  
avec sens  
tailles 20-22-24-26



60" (150CM)  
avec sens  
tailles 8-10-12-14-16-18



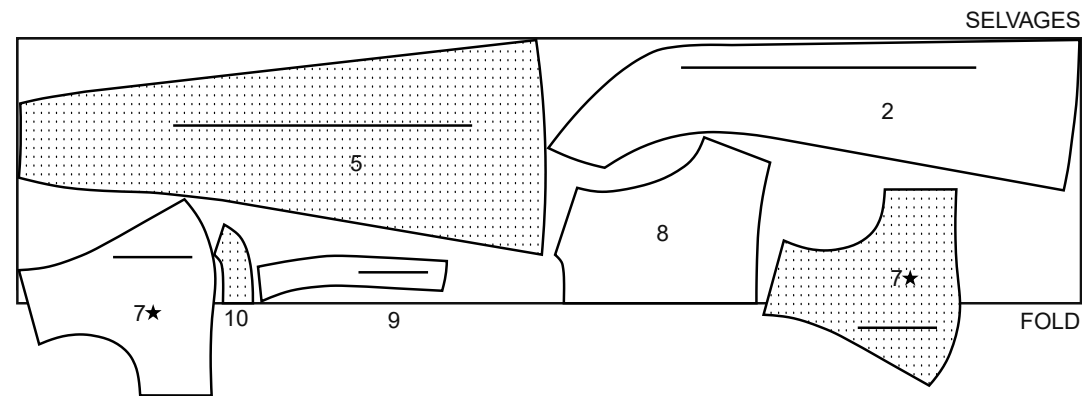
60" (150CM)  
avec sens  
tailles 20-22-24-26



CONTRASTE A (PAREMENTURES DEVANT ET DOS DU HAUT, JUPE DEVANT 2 ET JUPE DOS)

utilisez les pièces 2 5 7 8 9 10

45" (115CM)  
avec sens  
toutes les tailles



60" (150CM)  
avec sens  
toutes les tailles

