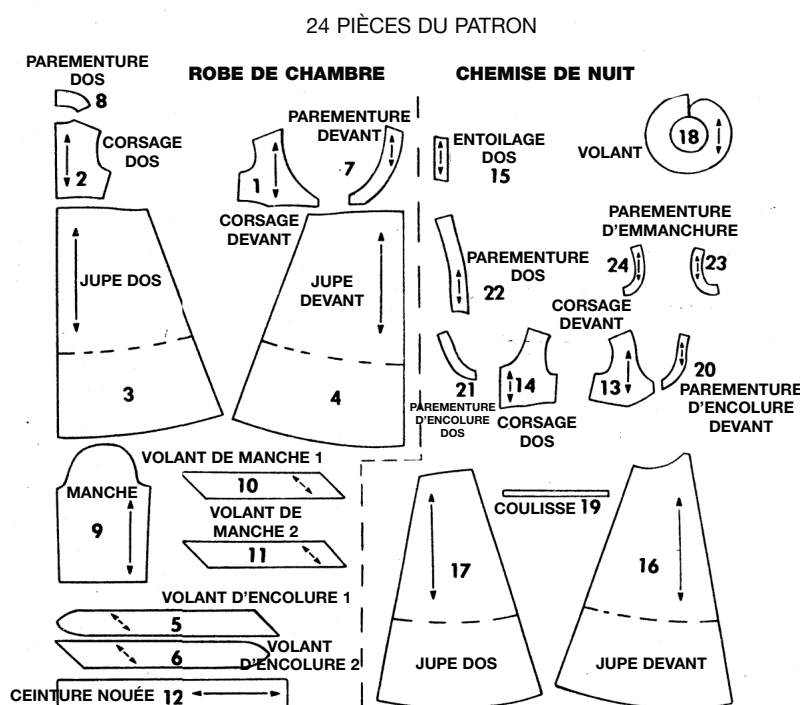
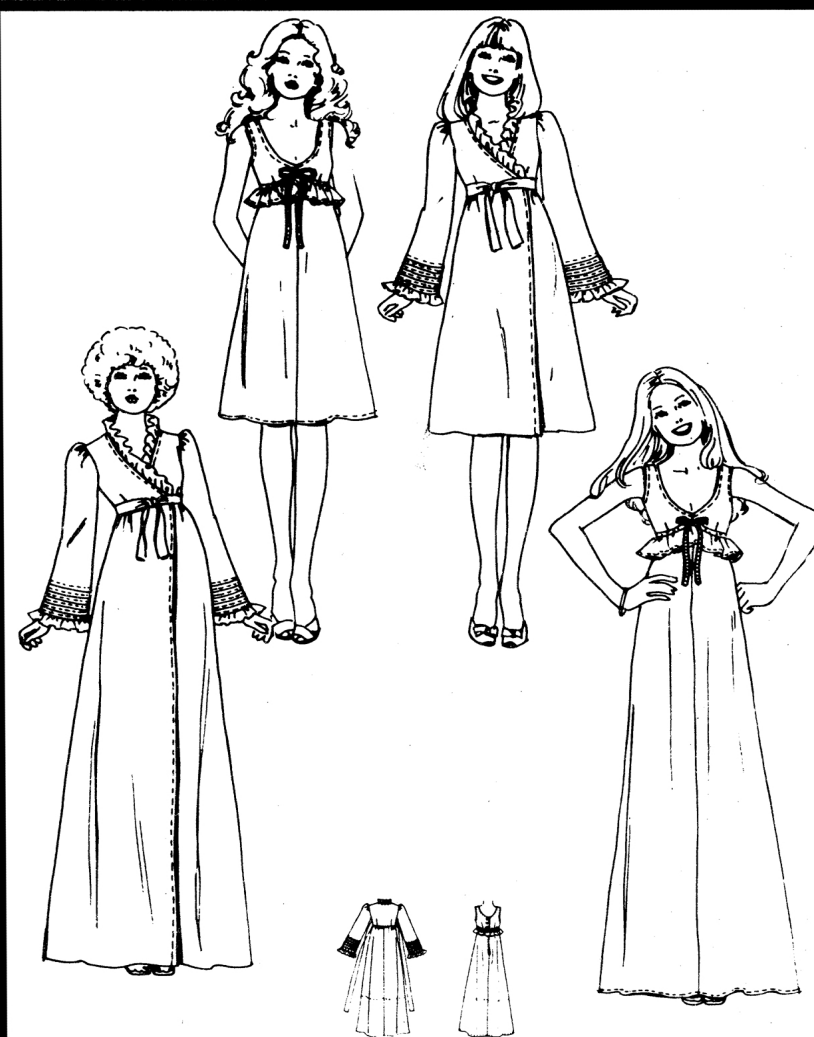


PATRON CAREFREE DE  
**4843 McCALL'S**CHOISISSEZ LES PIÈCES DU PATRON  
POUR LE MODÈLE QUE VOUS AVEZ CHOISI

POUR LA ROBE DE CHAMBRE - UTILISEZ LES PIÈCES 1 à 12  
POUR LA CHEMISE DE NUIT - UTILISEZ LES PIÈCES 13 à 24

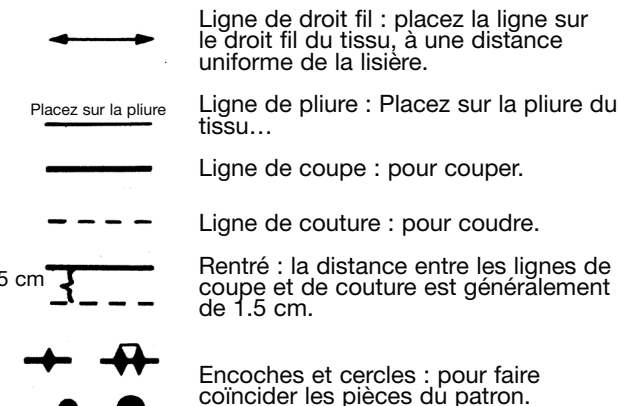
## COMMENT UTILISER UN PATRON CAREFREE DE McCALL'S

## ÉTUDIEZ LE PATRON

Sélectionnez les pièces pour le MODÈLE que vous avez choisi.

Vérifiez les marques d'identification - numéro, taille, nom et modèle - sur chaque pièce.

Comprenez les marques du patron.



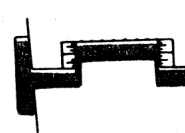
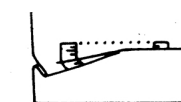
## AJUSTEZ SI NÉCESSAIRE

Un patron est fait pour ajuster les mesures spécifiques du corps, avec de l'ampleur supplémentaire pour le confort et le style.

Comparez les mesures du corps avec celles-ci sur la pochette. Ajustez les pièces avant de les placer sur le tissu. Les longueurs de la taille dos et du vêtement fini peuvent être ajustées en utilisant le Guide facile de McCall's.

Pour raccourcir : pliez le patron sur le Guide facile. Pliez le pli la quantité nécessaire. Adhère en place.

Pour rallonger : coupez le patron sur les lignes pointillées du Guide facile. Étendez la quantité nécessaire. Adhère par-dessus le papier.



## NOTEZ LES MESURES

Les abréviations « mm » et « cm » donnent l'équivalent de la mesure métrique. Celles-ci sont fournies pour ceux qui utilisent le système métrique.

1/8" (3mm)	1/2" (1,3cm)	1" (2,5cm)
1/4" (6mm)	5/8" (1,5cm)	1 1/4" (3,1cm)
3/8" (1cm)	3/4" (2cm)	2" (5cm)

## PLANS POUR COUPER

Rétrécissez le tissu qui n'est pas marqué prétrécir. Pressez.

Entourez le plan pour le modèle, la taille, la largeur du tissu.

• Utilisez le plan Avec sens pour les tissus à motif unidirectionnel, avec sens, avec poil ou à surface ombrée.

• Utilisez le plan Sans sens pour les autres tissus.

Disposez le tissu pour couper comme illustré sur le plan :

• Épaisseur double - pliez le tissu endroit contre endroit.

• Épaisseur simple - placez le tissu ayant l'endroit vers le haut.

Avant de couper, placez toutes les pièces sur le tissu selon votre plan de coupe. Superposez les marges. Épinglez.

## COUPER ET MARQUER

Coupez exactement à travers le tissu et le patron sur la ligne de coupe. Coupez les encoches vers l'extérieur.

Avant d'enlever le patron, reportez les marques sur l'envers du tissu. Une façon de le faire rapidement et avec sécurité sur la plupart des tissus est la méthode aux Épingles et crayon craie.

Des questions sur la couture. Écrit Meg Carter, The McCall Pattern Company, 230 Park Avenue, New York, New York 10017.

\*Reportez-vous au Livre de couture McCall's pour d'autres ajustements et information de marquage.

## PLANS DE COUPE

Ignorez les perforations sur les pièces du patron.

La zone noire montre le tissu.

Pièces du patron à être placées avec le côté imprimé vers le bas.

Pièces du patron à être placées avec le côté imprimé vers le haut.

Pièces du patron à couper une deuxième fois.

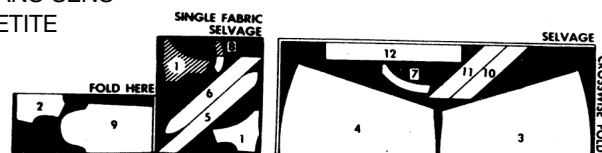
## LÉGENDE DES PLANS DE COUPE DU TISSU

CROSSWISE FOLD= PLIURE TRANSVERSALE (CUT ONE)= COUPEZ UN FOLD HERE= PLIURE ICI  
SELVAGE(S)= LISIÈRE(S)  
SELVAGE(S) OF OPEN DOUBLE FABRIC= LISIÈRES DU TISSU DOUBLE OUVERT

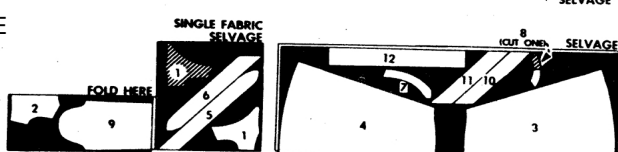
SELVAGE OF OPEN SINGLE FABRIC= LISIÈRE DU TISSU SIMPLE OUVERT  
SINGLE FABRIC= TISSU SIMPLE  
OPEN FABRIC TO CUT= OUVREZ LE TISSU POUR COUPER

## ROBE DE CHAMBRE LONGUE

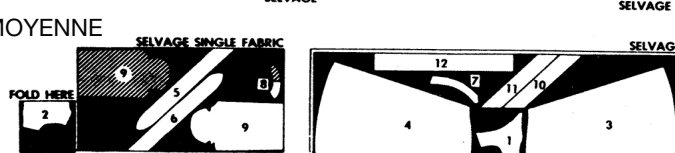
90 cm TISSU SANS SENS  
TAILLE TRÈS PETITE



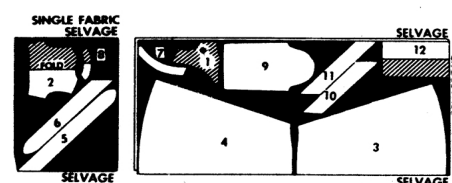
TAILLE PETITE



TAILLE MOYENNE



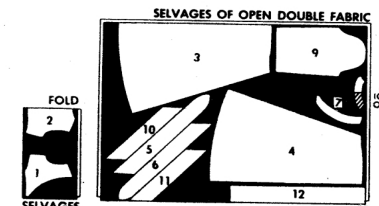
115 cm TISSUS SANS SENS  
TOUTES LES TAILLES



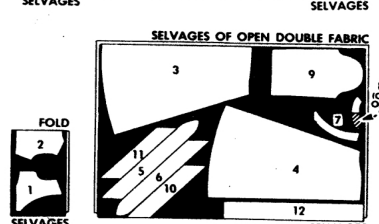
150 cm TISSU AVEC SENS

IMPORTANT - POUR LE TISSU AVEC SENS  
POUR LES PLANS MARQUÉS OUVRIRE TISSU DOUBLE, PLACEZ UNE ÉPAISSEUR PAR-DESSUS L'AUTRE, ENDROIT CONTRE ENDROIT, AVEC LE SENS DANS LA MÊME DIRECTION

TAILLE TRÈS PETITE



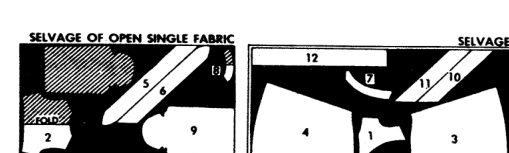
TAILLE MOYENNE



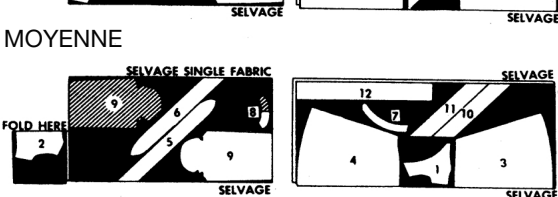
## ROBE DE CHAMBRE COURTE

90 cm TISSU SANS SENS

TAILLE TRÈS PETITE

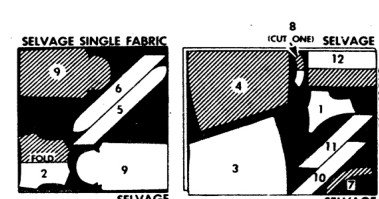


TAILLE MOYENNE

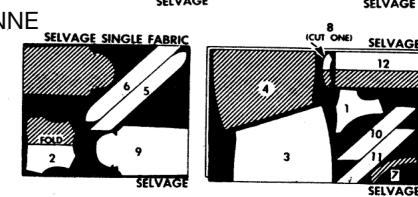


115 cm TISSU SANS SENS

TAILLE TRÈS PETITE

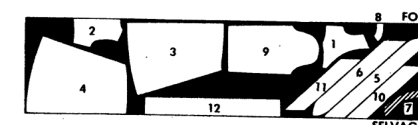


TAILLE MOYENNE

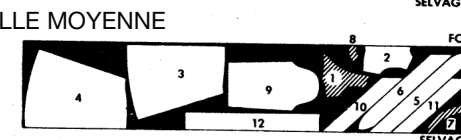


150 cm TISSU AVEC SENS

TAILLE PETITE



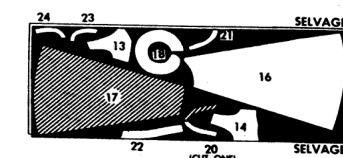
TAILLE MOYENNE



## CHEMISE DE NUIT LONGUE

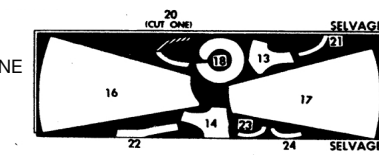
90 cm TISSU SANS SENS

TAILLE TRÈS PETITE



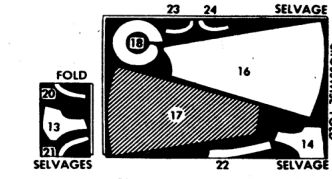
90 cm TISSU SANS SENS

TAILLE MOYENNE

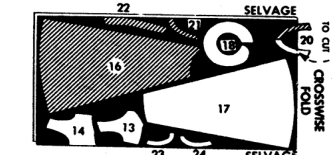


115 cm TISSU SANS SENS

TAILLE TRÈS PETITE

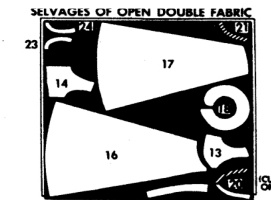


TAILLE MOYENNE

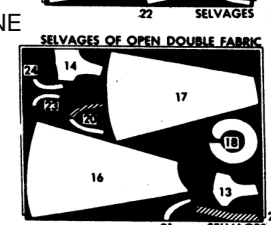


150 cm TISSU SANS SENS

TAILLE TRÈS PETITE



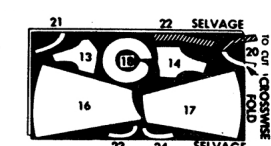
TAILLE MOYENNE



## CHEMISE DE NUIT COURTE

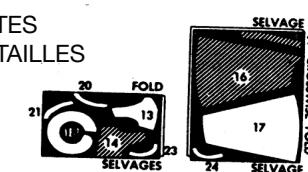
90 cm TISSU SANS SENS

TOUTES LES TAILLES



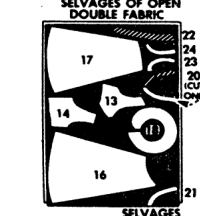
115 cm TISSU SANS SENS

TOUTES LES TAILLES

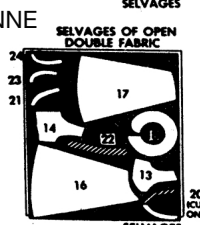


150 cm TISSU AVEC SENS

TAILLE TRÈS PETITE



TAILLE MOYENNE





## INSTRUCTIONS DE COUTURE

Avant de commencer à coudre, LISEZ les instructions pour le modèle que vous êtes en train de faire.  
ETUDIEZ soigneusement les illustrations.



COUSEZ exactement sur les lignes de couture indiquées sur le patron. Pour faire une couture :

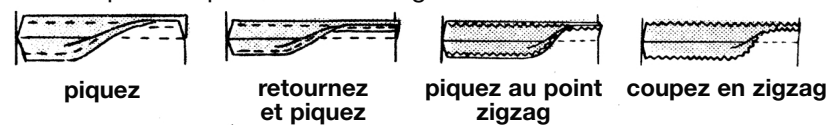
ÉPINGLEZ deux pièces de tissu, endroit contre endroit, en faisant coïncider les encoches et les lignes de couture. BÂTISSEZ, si vous désirez, à la main ou à la machine.

AJUSTEZ le vêtement avant de piquer les coutures principales.

PIQUEZ dans le sens des flèches. Utilisez un rentré de 1.5 cm sauf indiqué différemment.

OUVREZ les coutures AU FER sauf indiqué différemment.

FINISSEZ les bords non finis des coutures, des parementures et des ourlets pour empêcher l'effilochage :



## TERMES DE COUTURE

DÉGRADEZ : coupez les rentrés en dégradé et l'entoilage près de la piqure.

SOUS-PIQÛRE : rangée de piqûre à la machine à travers la parementure et les rentrés près de la ligne de couture pour éviter que la parementure s'enroule vers l'extérieur.

POINT INVISIBLE : utilisé pour ourler. Retournez de nouveau l'ourlet. Prenez un fil du vêtement ; puis prenez un fil de l'ourlet en diagonale au-dessus.

## ROBE DE CHAMBRE

### 1. CORSAGE

#### PINCES

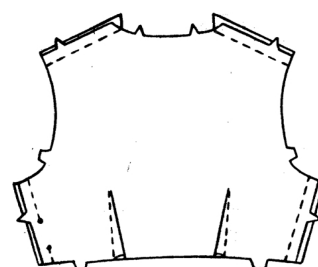
Piquez les pinces sur les devants et le dos, puis pressez-les vers les milieux.



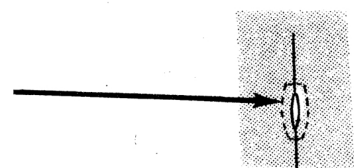
#### COUTURES

Piquez le dos et les devants sur les épaules.

Piquez les dos et les devants sur les côtés, en laissant libre le côté DROIT entre les cercles.



Piquez à 1 cm des bords de l'ouverture sur la couture du côté DROIT, comme illustré.

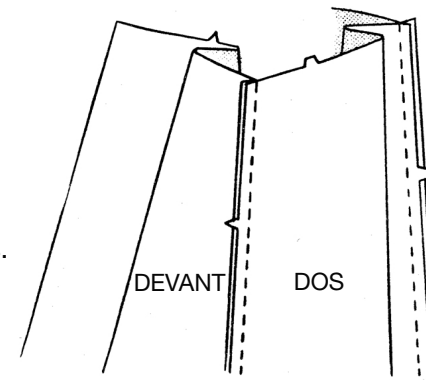


### 2. JUPE

#### COUTURES

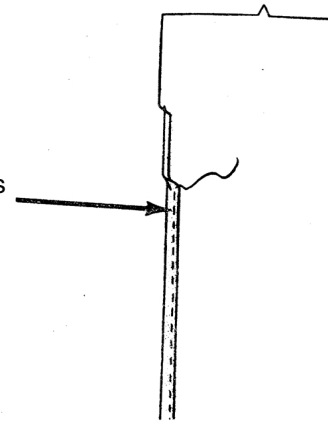
Piquez la couture du milieu du dos.

Piquez le dos et les devants sur les côtés.



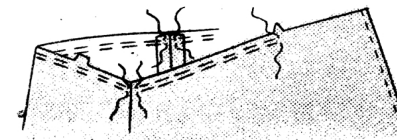
#### FINISSEZ LES BORDS DU DEVANT

Faites un OURLET ÉTROIT sur les bords du devant de la jupe.

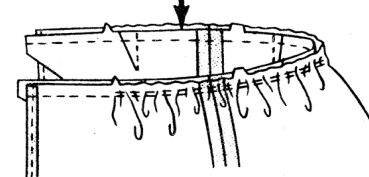


### 3. ATTACHEZ LA JUPE SUR LE CORSAGE

Pour froncer le bord supérieur de la jupe, bâtissez à la machine le long des lignes indiquées sur le patron, en arrêtant le bâti aux coutures.



CORSAGE

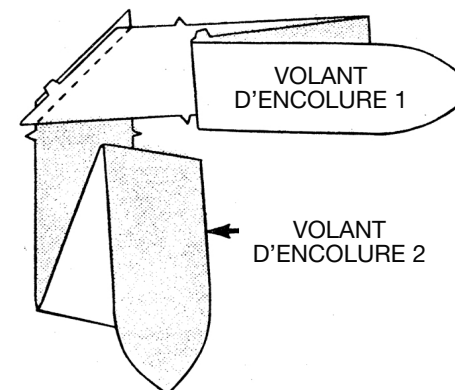


Épinglez la jupe sur le corsage, ENDROIT CONTRE ENDROIT, en faisant coïncider les encoches et les coutures. Tirez sur le fil de fronces pour ajuster. Bâtissez. Piquez. Pressez les rentrés vers le corsage.

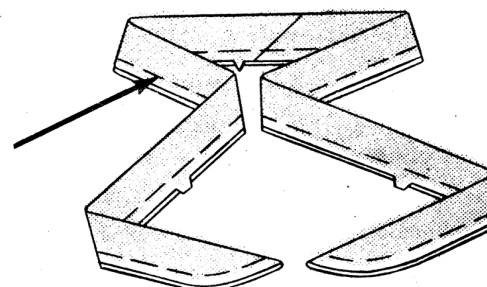
### 4. FINITION D'ENCOLURE

#### VOLANT

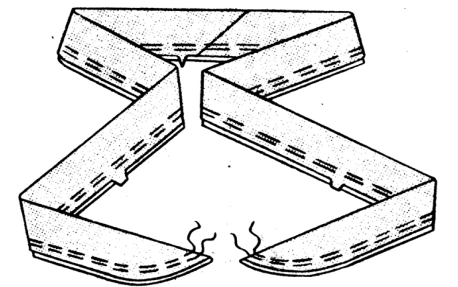
Piquez le volant 1 sur le volant 2 comme illustré, en faisant coïncider les encoches.



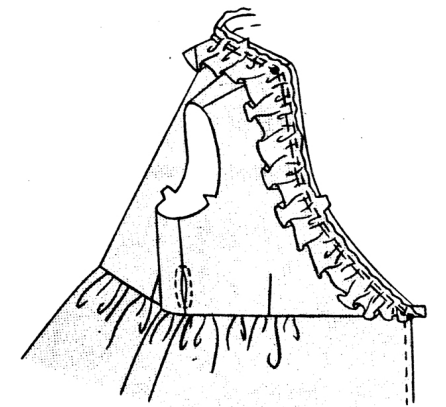
Pliez le volant sur la ligne de pliure, ENVERS CONTRE ENVERS. Bâtissez à la main les bords non finis ensemble.



Pour froncer le volant, bâtissez à la machine le long des lignes indiquées sur le patron.



Épinglez le volant sur le bord de l'encolure, ENDROIT CONTRE ENDROIT, en faisant coïncider les encoches, les petits cercles et les GRANDS cercles avec les coutures d'épaule. Tirez sur le fil de fronces pour ajuster. Bâtissez à la main.



#### PAREMENTURE

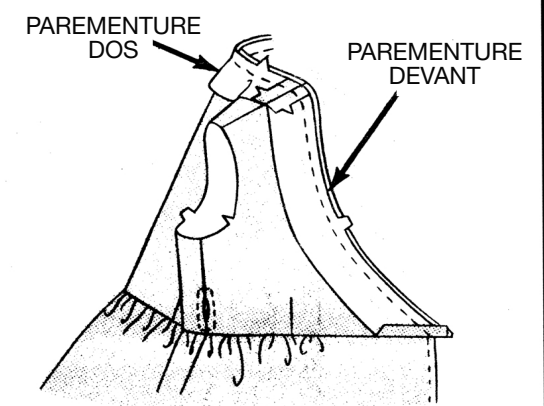
Piquez la parementure dos et les parementures devant sur les épaules.

Finissez le bord arrondi SANS ENCOCHE de la parementure : reportez-vous aux INSTRUCTIONS DE COUTURE.

Rentrez au fer 1.5 cm sur le bord inférieur des parementures devant.

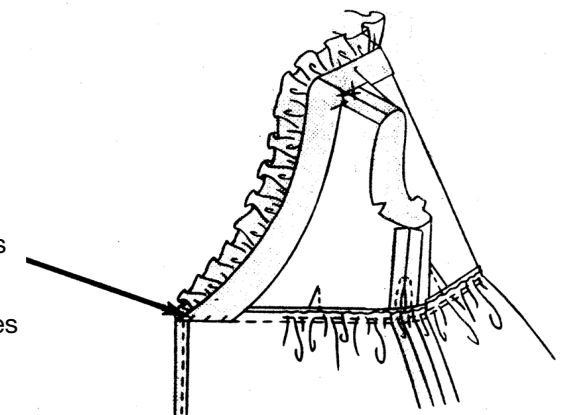
Épinglez la parementure sur le bord de l'encolure du corsage, ENDROIT CONTRE ENDROIT, en faisant coïncider les encoches et les coutures. Piquez.

Coupez les rentrés en DÉGRADÉ : reportez-vous aux TERMES DE COUTURE. Crantez les courbes.

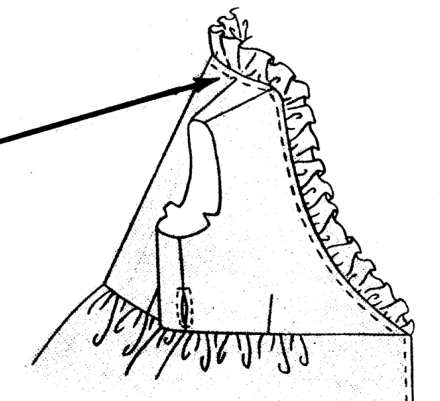


Retournez la parementure vers l'INTÉRIEUR. Pressez. Cousez aux points de chausson sur les coutures d'épaule.

Cousez le bord inférieur des parementures devant par-dessus la couture aux points coulés, comme illustré.



Surpiquez le corsage à 1 cm de la couture.



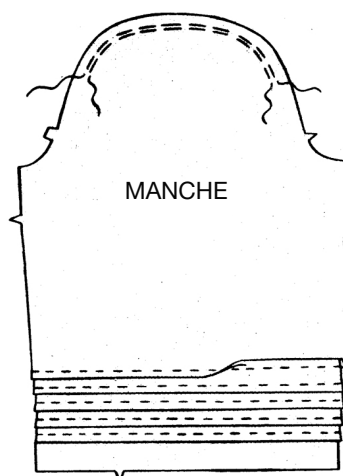


## 5. MANCHES

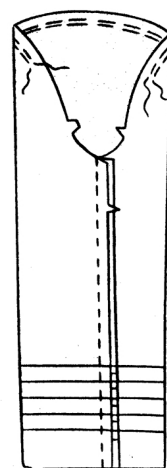
### PRÉPARATION DE LA MANCHE

Pour froncer la tête de manche, bâtissez à la machine le long des lignes indiquées sur le patron.

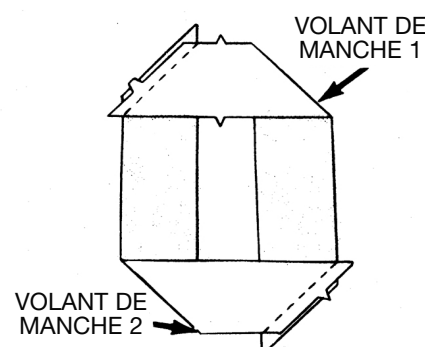
Pour faire les plis sur l'ENDROIT de la manche, pliez sur chaque ligne continue indiquée sur le patron. Pressez. Piquez chaque pli à 1 cm du bord plié. Pressez vers le bord inférieur.



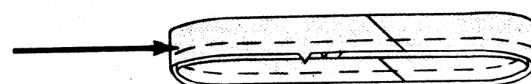
Piquez la couture de manche.



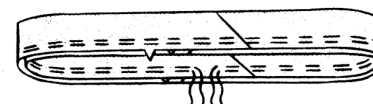
Piquez le volant 1 sur le volant 2 comme illustré, en faisant coïncider les encoches.



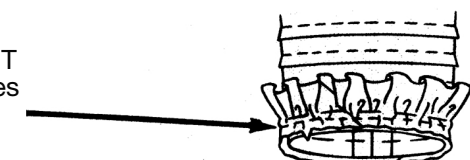
Pliez les volants sur la ligne de pliure, ENVERS CONTRE ENVERS. Bâtissez à la main les bords non finis ensemble.



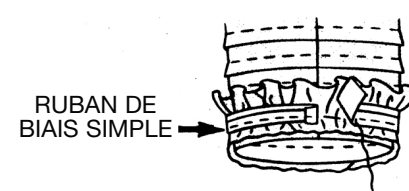
Pour froncer les volants, bâtissez à la machine le long des lignes indiquées sur le patron.



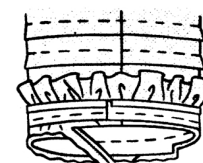
Épinglez le volant sur la manche, ENDROIT CONTRE ENDROIT, en faisant coïncider les encoches. Tirez sur le fil de fronces pour ajuster. Bâtissez à la main.



Dépliez une pliure du ruban de biais simple. ENDROIT CONTRE ENDROIT, bâtissez ce bord du ruban sur le bord inférieur de la manche (par-dessus le volant), ayant le pli du ruban le long de la ligne de couture, en repliant et en superposant une extrémité à l'autre sur la couture de manche, comme illustré. Piquez le long du pli du ruban.



Coupez les rentrés de la manche et du volant au même niveau que le ruban.



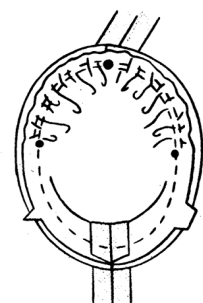
Retournez le ruban vers l'INTÉRIEUR. Pressez. Piquez sur la manche comme illustré.



Cousez les extrémités du ruban ensemble aux points coulés.

### MONTER LA MANCHE SUR L'EMMANCHURE

ENDROIT CONTRE ENDROIT, épinglez la manche sur l'emmanchure, en faisant coïncider les coutures de dessous de bras, les petits cercles et le GRAND cercle avec la couture d'épaule. Tirez sur le fil de fronces pour ajuster.



Bâtissez, en soutenant la manche au-dessous des PETITS cercles. Piquez. Retournez les rentrés vers la manche.

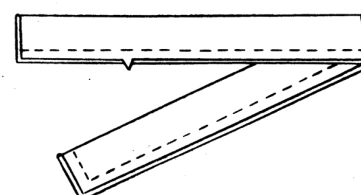
## 6. FINITION

### CEINTURES-NOUÉES

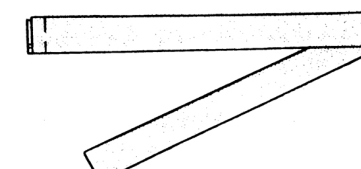
Si nécessaire, piquez la couture ressemblée en pièces des ceintures-nouées.

Pliez les ceintures-nouées sur la ligne de pliure, ENDROIT CONTRE ENDROIT. Piquez les bords de la couture, en laissant libre l'extrémité plus proche des encoches pour retourner.

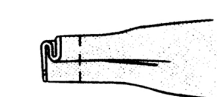
CEINTURE NOUÉE



Coupez les coins en diagonale. Coupez les rentrés en DEGRADÉ.

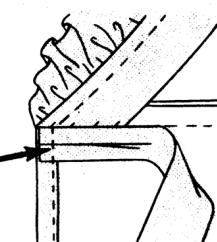


Retournez à l'ENDROIT. Pressez. Bâtissez ensemble à la machine les extrémités non finies.

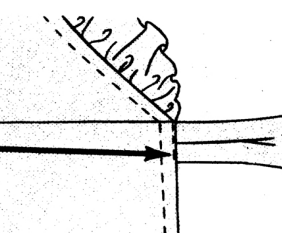


Faites le pli sur l'extrémité non finie des ceintures-nouées, en suivant le sens des flèches. Bâtissez à la main à travers les plis.

Épinglez les ceintures-nouées sur l'ENVERS de bords du devant de la jupe, ayant les bords pliés le long de la couture du corsage et les extrémités non finies au même niveau que les bords finis du devant. Piquez à 1 cm des extrémités non finies des ceintures-nouées.



Retournez les ceintures-nouées vers les bords du devant. Pressez.



Piquez près des bords du devant de la jupe, en piquant à travers les ceintures-nouées.

### OURLET

Marquez la ligne d'ourlet.

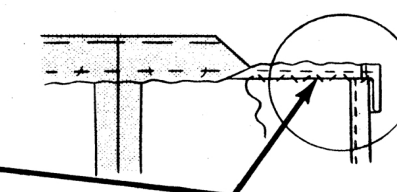
Relevez le bord inférieur le long de la marque. Bâtissez à la main le long de la pliure.

Coupez l'ourlet à une largeur uniforme.

Bâtissez à la machine à 6 mm du bord non fini. Tirez sur le fil canette pour distribuer l'ampleur. Pressez.

Finissez le bord non fini ; reportez-vous aux INSTRUCTIONS DE COUTURE.

Cousez au POINT INVISIBLE ; reportez-vous aux TERMES DE COUTURE.



## CHEMISE DE NUIT

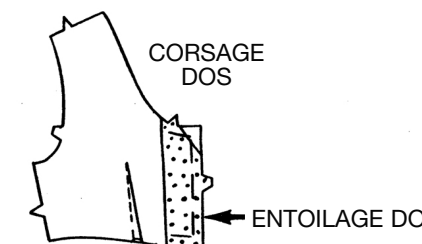
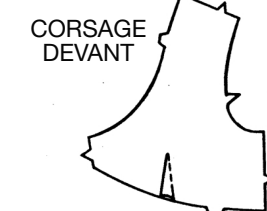
### 1. CORSAGE

#### PINCES

Piquez la pince sur les devants et les dos, puis pressez-les vers les milieux.

#### ENTOILAGE DOS

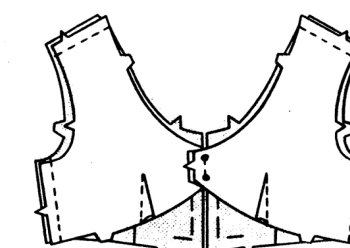
Épinglez l'entoilage sur l'ENVERS des dos. Coupez les coins de l'entoilage en diagonale jusqu'à 6 mm à l'intérieur de la ligne de couture, comme illustré. Bâtissez à la main.



#### COUTURES

Piquez la couture du milieu du devant entre les cercles.

Piquez le devant et le dos sur les épaules et les côtés.



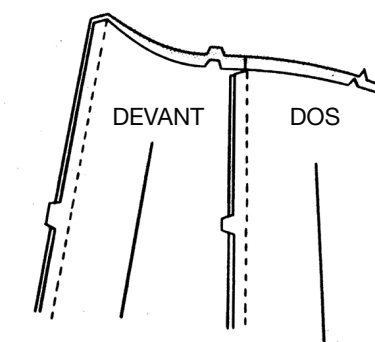
### 2. JUPE

#### COUTURES

Piquez la couture du milieu du devant.

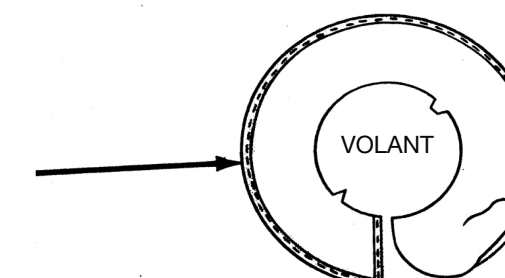
Piquez la couture du dos du bord inférieur jusqu'au cercle.

Piquez le dos et le devant sur les côtés.



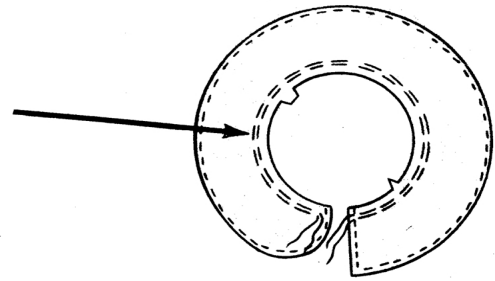
#### VOLANTS

Faites un OURLET ÉTROIT sur les bords extérieurs des pièces du volant, en prenant un rentré de 1 cm.

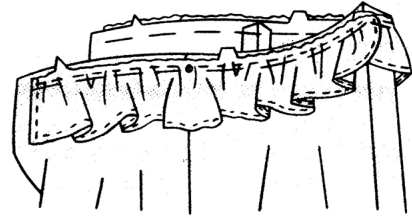




Pour froncer les pièces du volant, bâtissez à la machine le long des lignes indiquées sur le patron.

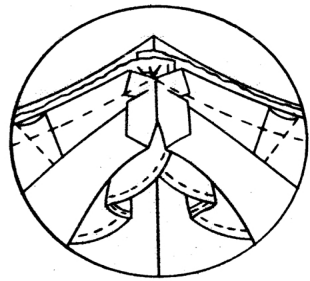
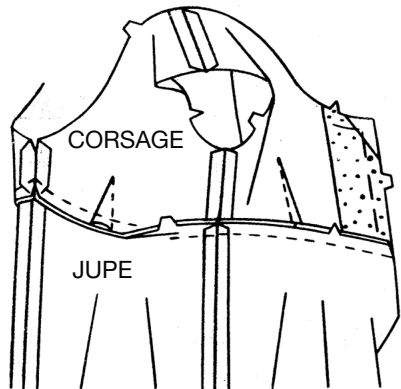


Épinglez les pièces du volant sur la jupe, ayant les ENDROITS VERS LE HAUT, en faisant coïncider les encoches, les milieux du devant et les cercles avec les coutures latérales, en superposant le volant DROIT au volant GAUCHE au niveau du milieu du devant. Tirez sur le fil de fronces pour ajuster. Bâtissez à la main.



### 3. ATTACHEZ LE CORSAGE SUR LA JUPE

Épinglez le corsage sur la jupe, ENDROIT CONTRE ENDROIT, en faisant coïncider les encoches, les milieux du devant et les bords du dos. Piquez. Pressez les rentrés vers le corsage.

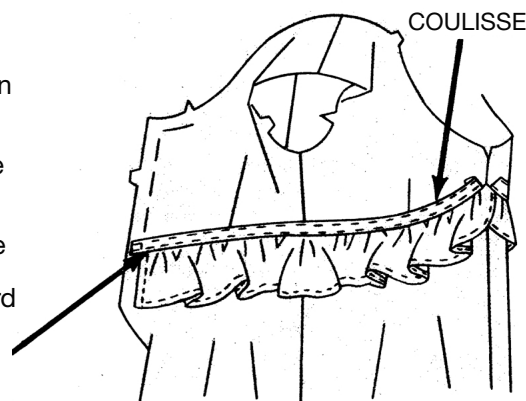


### 4. COULISSES ET CORDONS DE COULISSE

Coupez deux morceaux de ruban de biais simple de la longueur de la pièce du patron de la coulisse. Reportez les marques.

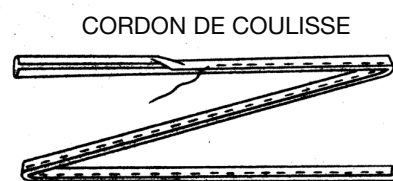
Rentrez au fer 1.5 cm sur une extrémité de chaque morceau du ruban de biais.

Pour former les coulisses, épinglez chaque morceau de ruban de biais sur le corsage, ENDROIT CONTRE ENDROIT, ayant le bord inférieur du ruban de biais le long de la couture et les extrémités rentrées au fer le long des lignes indiquées sur le patron. Piquez près des longs bords du ruban de biais comme illustré.

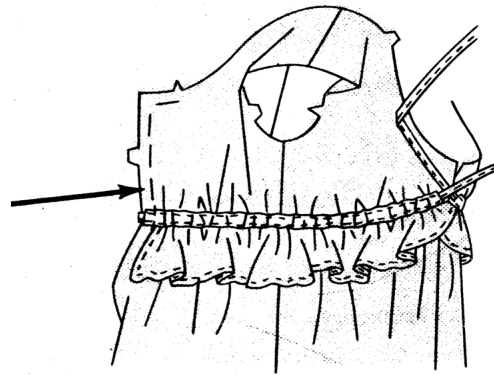


Coupez deux morceaux de ruban de biais simple de 0.95 m de longueur pour les cordons de coulisse.

Pliez chaque morceau de ruban de biais en deux dans le sens de la longueur, ENVERS CONTRE ENVERS. Piquez près des bords pliés comme illustré.



Insérez les cordons de coulisse dans les coulisses, ayant les bords du dos au même niveau. Bâtissez à la main le long des bords du dos.



### 5. PAREMENTURES

#### PAREMENTURES D'ENCOLURE ET DU DOS

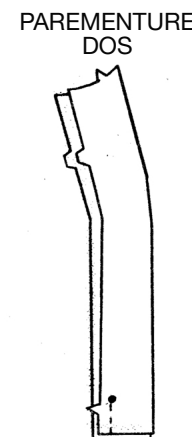
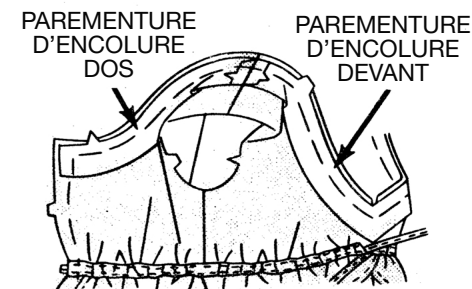
Piquez les parementures d'encolure dos et la parementure d'encolure devant sur les épaules.

Finissez le bord SANS ENCOCHE de la parementure : reportez-vous aux INSTRUCTIONS DE COUTURE.

Épinglez la parementure sur le bord de l'encolure, ENDROIT CONTRE ENDROIT, en faisant coïncider les encoches et les coutures. Bâtissez à la main.

Piquez la couture du dos de la parementure dos du bord inférieur jusqu'au cercle.

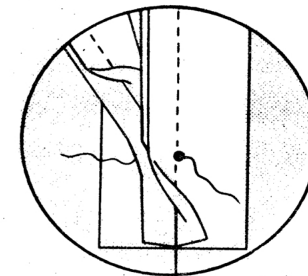
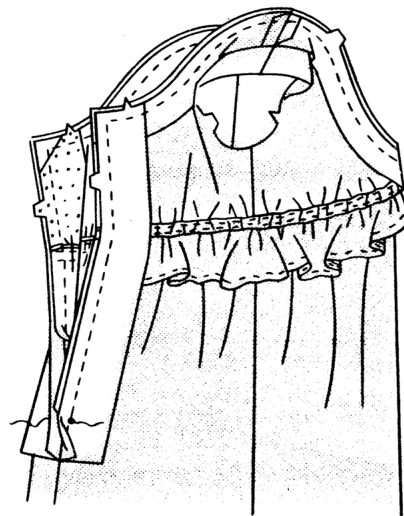
Finissez le bord SANS ENCOCHE de la parementure.



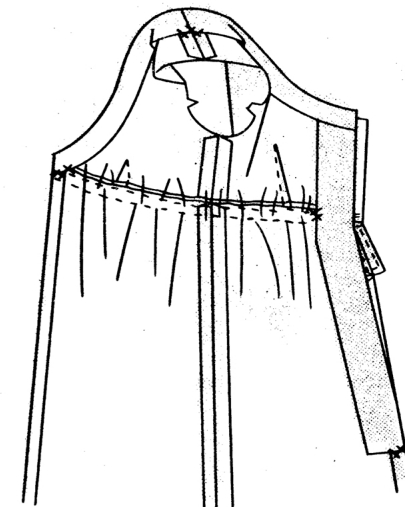
Épinglez la parementure sur les bords du dos et de l'encolure (par-dessus la parementure d'encolure), ENDROIT CONTRE ENDROIT, en faisant coïncider les encoches et les cercles. Bâtissez à la main.

Piquez les parementures sur les bords du dos et de l'encolure à travers toute l'épaisseur, en commençant et en arrêtant la piqûre au cercle sur la parementure dos, comme illustré.

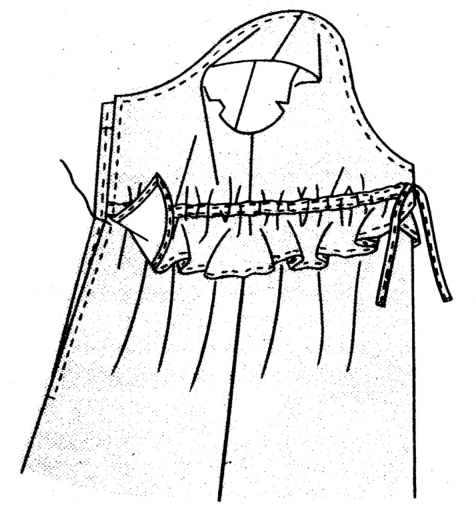
Biaisez les coins. Coupez les rentrés en DÉGRADÉ : reportez-vous aux TERMES DE COUTURE. Crantez les courbes.



Retournez les parementures vers l'INTÉRIEUR. Pressez. Cousez aux points de chausson sur les coutures.



Surpiquez à 6 mm des bords du dos et de l'encolure, en maintenant le volant libre comme illustré.



#### PAREMENTURES D'EMMANCHURE

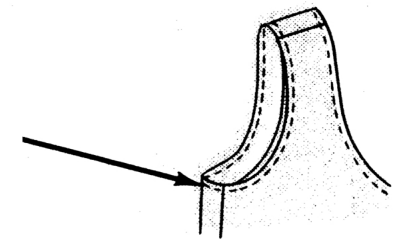
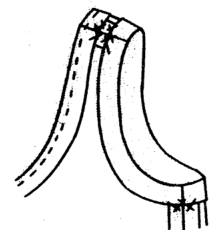
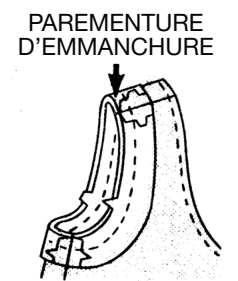
Piquez les coutures de la parementure d'emmanchure.

Finissez le bord SANS ENCOCHE de la parementure.

Épinglez la parementure sur l'emmanchure, ENDROIT CONTRE ENDROIT, en faisant coïncider les encoches et les coutures. Piquez.

Coupez les rentrés en DÉGRADÉ. Crantez les courbes.

Retournez la parementure vers l'INTÉRIEUR. Pressez. Cousez aux POINTS DE CHAUSSON sur les coutures.

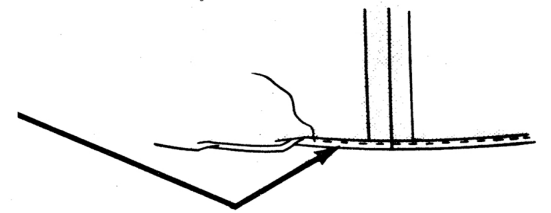


Surpiquez à 6 mm du bord de l'emmanchure.

### 6. FINITION

#### FINISSEZ LE BORD INFÉRIEUR

Faites un OURLET ÉTROIT sur le bord inférieur de la chemise de nuit.



#### FERMETURE DOS

Faites les boutonnères sur le corsage dos GAUCHE.

Superposez le corsage dos GAUCHE par-dessus le corsage dos droit, en faisant coïncider les marques du milieu du dos. Marquez et cousez les boutons sur le corsage dos DROIT.

Cousez un bouton-pression sur les bords du dos, en centrant le bouton-pression entre la coulisse, comme illustré.

