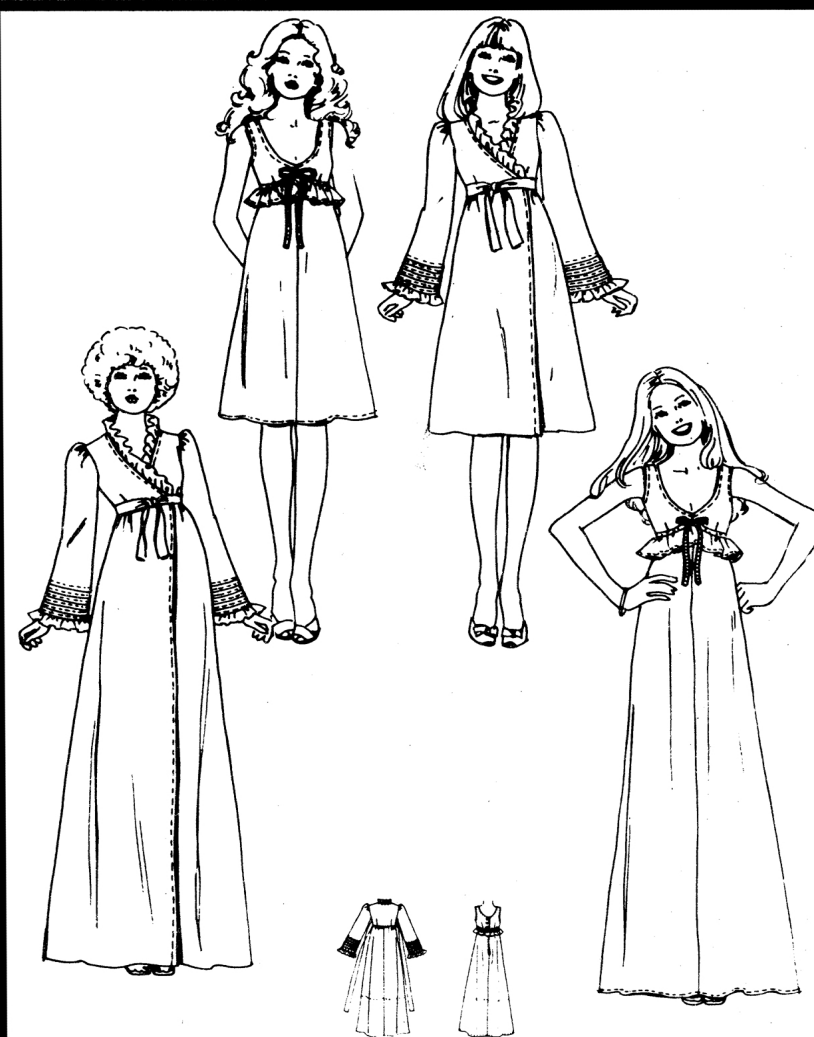
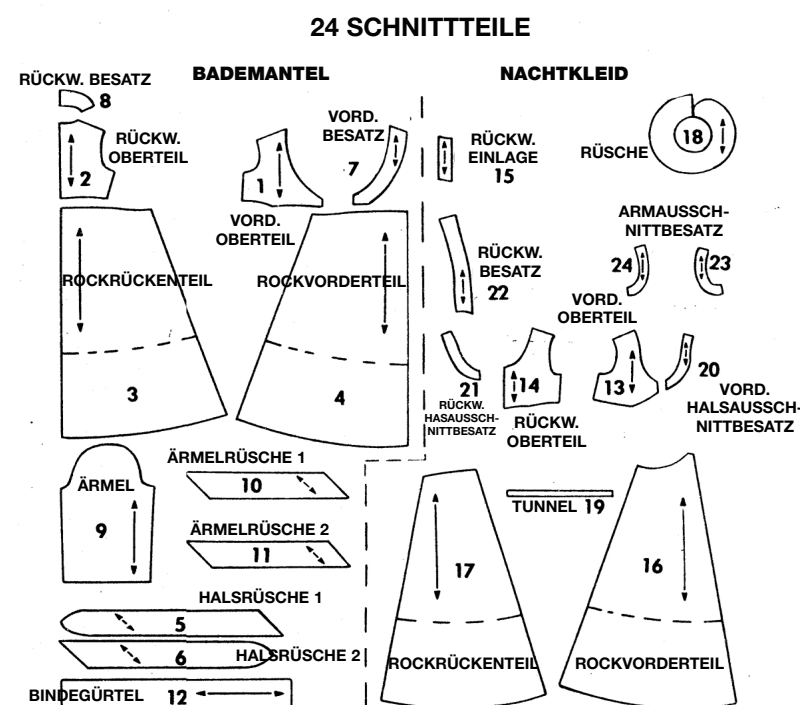


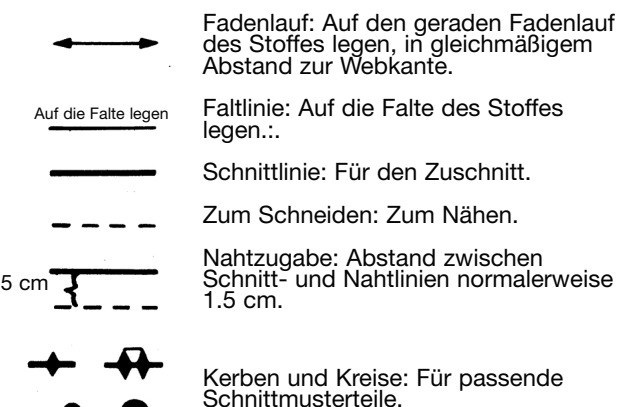
4843

**CAREFREE SCHNITTMUSTER**  
**McCALL'S**

**MUSTERTEILE FÜR DAS VON IHNEN**  
**GEWÄHLTE MODELL AUSWÄHLEN**

**FÜR BADEMANTEL - TEILE 1 bis 12**  
**FÜR NACHTKLEID - TEILE 13 bis 24**
**WIE MAN EIN CAREFREE McCALL'S MUSTER VERWENDET**
**STUDIEREN SIE DAS SCHNITTMUSTER**

Wählen Sie die Stücke für MODELL aus, das Sie ausgewählt haben.

Überprüfen Sie die Markierungen - Nummer, Größe, Name und Modell - auf jedem Teil.

Verstehen Sie die Mustermarkierungen.

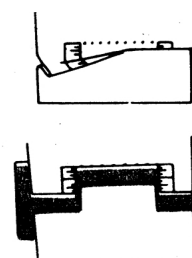

**FALLS ERFORDERLICH ANPASSEN**

Ein Schnittmuster ist auf bestimmte Körpermaße zugeschnitten und bietet zusätzliche Erleichterung für Komfort und Stil.

Vergleichen Sie Ihre Körpermaße mit denen, die auf dem Umschlag des Schnittmusters angegeben sind. Passen Sie die Teile an, bevor Sie sie auf den Stoff legen. Die Rückentaille und die Länge des fertigen Kleidungsstücks können mit McCalls Easy-Rule Guide\* anpassen.

Zum Kürzen: Falten Sie das Muster auf der Easy-Rule-Anleitung. Falten Sie die Falte um das erforderliche Maß. Kleben Sie fest.

Zum Verlängern: Schneiden Sie an den gestrichelten Linien der Easy-Rule-Anleitung aus. Falten Sie die erforderliche Menge. Über das Papier kleben.


**BEACHTEN SIE DIE MASSE**

Die Abkürzungen "mm" und "cm" sind die metrischen Entsprechungen für Zoll. Sie dienen der Bequemlichkeit derjenigen, die das metrische Maßsystem verwenden.

1/8" (3mm)	1/2" (1,3cm)	1" (2,5cm)
1/4" (6mm)	5/8" (1,5cm)	1 1/4" (3,1cm)
3/8" (1cm)	3/4" (2cm)	2" (5cm)

**ZUSCHNEIDEPLAN**

Rétrécissez Schrumphen von Stoffen, die nicht als vorgeschrumpt gekennzeichnet sind. Bügeln Sie.

Kreisen sie das Zuschneideplan für Modell, Größe, Stoffbreite.

• Verwenden Sie das Zuschneideplan mit Strichrichtung für Stoffe mit einseitigem Muster, Strichrichtung oder Oberflächenschattierung.

• Verwenden Sie das Zuschneideplan ohne Strichrichtung für andere Stoffe.

Ordnen Sie den Stoff zum Schneiden wie auf dem Zuschneideplan gezeigt an:

• Doppelte Dicke - falten Sie den Stoff rechts auf rechts.

• Einzelne Dicke - legen Sie den Stoff mit der rechten Seite nach oben.

Legen Sie vor dem Schneiden alle Teile entsprechend dem Zuschneideplan auf den Stoff. Überlappen Sie die Ränder. Stecken.

**SCHNEIDEN UND MARKIEREN**

Schneiden Sie genau durch den Stoff und das Muster an der Schnittlinie. Schneiden Sie die Kerben nach außen.

Bevor Sie das Schnittmuster entfernen, übertragen Sie die Markierungen auf die linke Stoffseite. Eine Methode, die schnell und sicher auf den verschiedensten Stoffen angewandt werden kann, ist die Nadel- und Kreidestiftmethode\*.

Haben Sie Fragen zum Nähen? Schreiben Sie Meg Carter, The McCall Pattern Company, 230 Park Avenue, New York, New York 10017.

\*Siehe McCalls Sewing Book für weitere Anpassungen und Markierungsinformationen.

**ZUSCHNEIDEPLAN**

Eventuelle Perforationen auf den Schnittteilen werden nicht berücksichtigt.

Der schwarze Bereich kennzeichnet den Stoff.

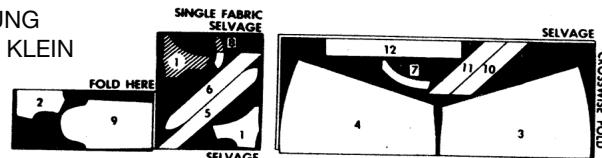
Die Schnittmusterteile werden mit der bedruckten Seite nach unten gelegt.

Die Schnittmusterteile werden mit der bedruckten Seite nach oben gelegt.

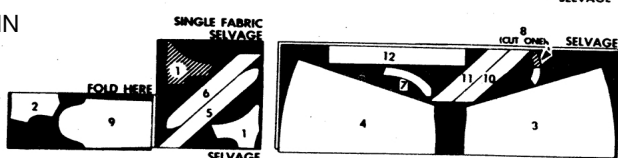
Musterteile, die ein zweites Mal geschnitten werden sollen

 FOLD HERE= HIER FALTEN  
 SINGLE FABRIC= EINZELNE DICKE  
 SELVAGE(S)= WEBKANTE(N)  
 SELVAGE(S) OF OPEN DOUBLE FABRIC= WEBKANTE(N) DES OFFENEN DOPPELGEWEBES  
 SELVAGE OF OPEN SINGLE FABRIC= WEBKANTE DES OFFENEN EINZELNE DICKE  
 CROSSWISE FOLD= QUERFALTE  
 (CUT ONE)= EIN ZUSCHNEIDEN  
 OPEN FABRIC TO CUT= ÖFFNEN SIE DEN STOFF UM ZUSCHNEIDEN

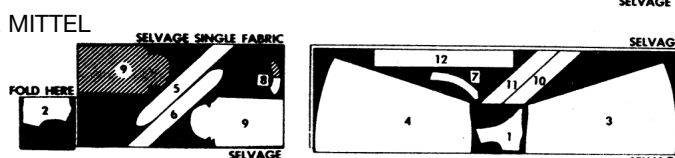
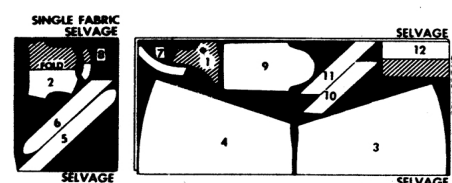
**LANGER BADEMANTEL**

 90 cm STOFF OHNE STRICHRICHTUNG  
 GRÖSSE SEHR KLEIN


GRÖSSE KLEIN



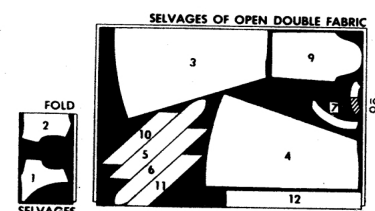
GRÖSSE MITTEL


 115 cm STOFF OHNE STRICHRICHTUNG  
 ALLE GRÖSSEN


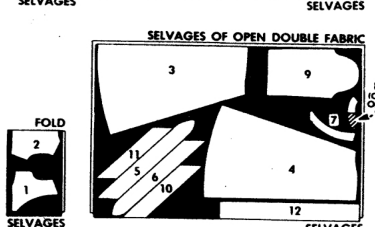
150 cm STOFF MIT STRICHRICHTUNG

 WICHTIG - FÜR STOFF MIT STRICHRICHTUNG  
 BEI ZUSCHNEIDEN MIT OFFENEM DOPPELSTOFF LEGEN  
 SIE EINE SEITE ÜBER DIE ANDERE, SO DASS DIE STRICHRICHTUNG IN EINE RICHTUNG VERLÄUFT.

GRÖSSE SEHR KLEIN - KLEIN

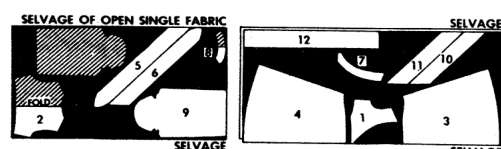


GRÖSSE MITTEL

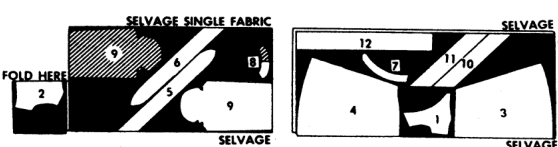

**KURZER BADEMANTEL**

90 cm STOFF OHNE STRICHRICHTUNG

GRÖSSEN SEHR KLEIN - KLEIN

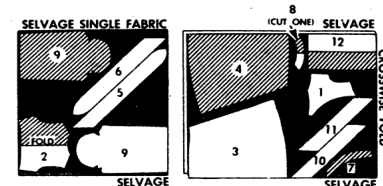


GRÖSSE MITTEL

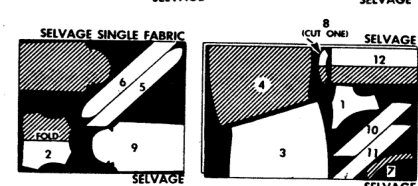


115 cm STOFF OHNE STRICHRICHTUNG

GRÖSSEN SEHR KLEIN - KLEIN

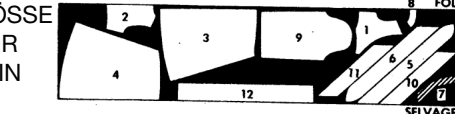


GRÖSSE MITTEL

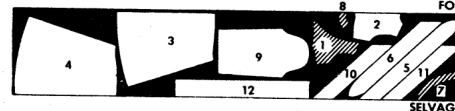


150 cm STOFF MIT STRICHRICHTUNG

GRÖSSE SEHR KLEIN

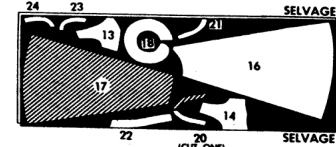


GRÖSSEN KLEIN - MITTEL


**LANGES NACHTKLEID**

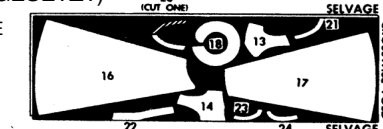
90 cm STOFF OHNE STRICHRICHTUNG

GRÖSSEN SEHR KLEIN - KLEIN



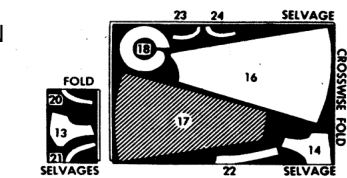
90 cm STOFF OHNE STRICHRICHTUNG (FORTGESETZT)

GRÖSSE MITTEL

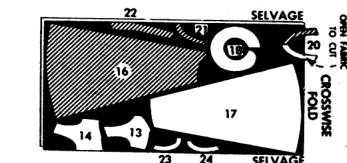


115 cm STOFF OHNE STRICHRICHTUNG

GRÖSSEN SEHR KLEIN - KLEIN

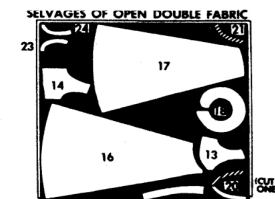


GRÖSSE MITTEL

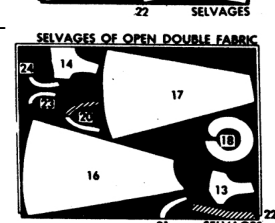


150 cm STOFF MIT STRICHRICHTUNG

GRÖSSEN SEHR KLEIN - KLEIN

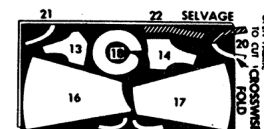


GRÖSSE MITTEL


**KURZES NACHTKLEID**

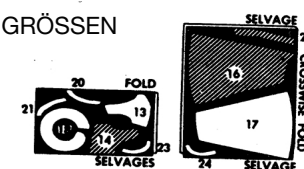
90 cm STOFF OHNE STRICHRICHTUNG

ALLE GRÖSSEN



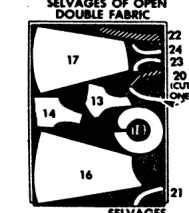
115 cm STOFF OHNE STRICHRICHTUNG

ALLE GRÖSSEN

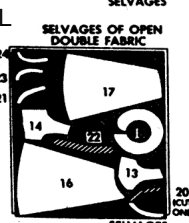


150 cm STOFF MIT STRICHRICHTUNG

GRÖSSEN SEHR KLEIN - KLEIN



GRÖSSE MITTEL





## NÄHANLEITUNGEN

LESEN Sie die Anleitung für das von Ihnen angefertigte Modell, bevor Sie mit dem Nähen beginnen.  
STUDIEREN Sie die Zeichnungen sorgfältig.



rechte Stoffseite



linke Stoffseite



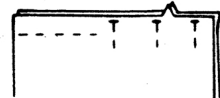
Einlage



Futter

NÄHEN Sie genau an den auf dem Schnittmuster angegebenen Nahtlinien. So machen Sie eine Naht:

STECKEN Sie zwei Stoffteile rechts auf rechts zusammen, wobei die Kerben und Nahtlinien übereinstimmen.  
HEFTEN, falls gewünscht, von Hand oder mit der Maschine.



PASSEN Sie das Kleidungsstück AN, bevor Sie die Hauptnähte nähen.

NÄHEN Sie in Pfeilrichtung. Verwenden Sie 1.5 cm Nahtzugaben, sofern nicht anders angegeben.

Sofern nicht anders angegeben, BÜGELN Sie die Nähte auf.



Damit die Schnittkanten von Nähten, Besätzen und Säumen, nicht ausfransen, müssen Sie VERSÄUBERN:

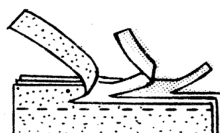


nähen

drehen und  
nähenZickzackstichen  
verwendeneine  
Zackenschere  
verwenden

## NÄHBEGRIFFE

ZUSCHNEIDEN: Schneiden Sie die Nahtzugaben, indem Sie sie in abgestuften Breiten und die Einlage dicht an der Naht.



UNTERSTIEPPNAHT: Reihe von Maschinenstichen durch den Besatz und die Nahtzugaben nahe der Nahtlinie. Dadurch wird verhindert, dass der Besatz nach außen rollt.



UNSICHTBARER STICH: Für Säume verwendet. Saum zurückschlagen. Nehmen Sie einen Faden des Kleidungsstücks auf; dann nehmen Sie einen Faden des Saums diagonal darüber auf.

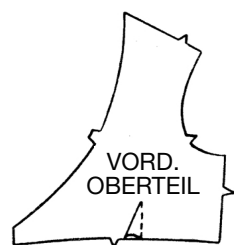
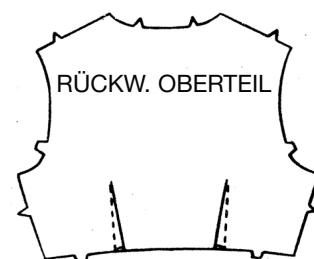


## BADEMANTEL

### 1. OBERTEIL

#### ABNÄHER

Nähen Sie Abnäher in Vorder- und Rückenteil. Bügeln Sie zu Mitten hin.

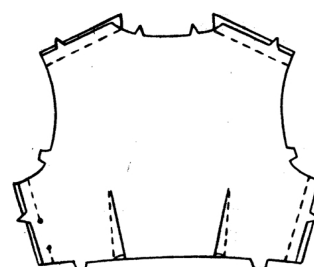
VORD.  
OBERTEIL

RÜCKW. OBERTEIL

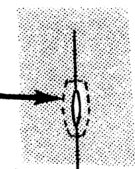
#### NÄHTE

Nähen Sie das Rückenteil an den Schultern an die Vorderteile.

Nähen Sie das Rückenteil an den Seiten an die Vorderteile, lassen Sie dabei die RECHTE Seite zwischen den Kreisen frei.



Nähen Sie 1 cm von den Öffnungskanten entfernt in der RECHTEN Seitennaht wie abgebildet.

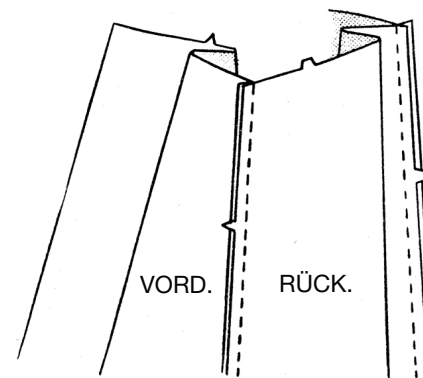


## 2. ROCK

#### NÄHTE

Nähen Sie die hintere Mittelnäht.

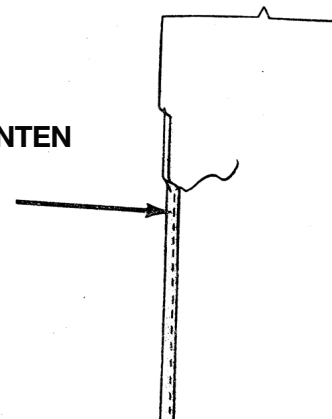
Nähen Sie das Rückenteil an den Seiten an die Vorderteile.



VORD. RÜCK.

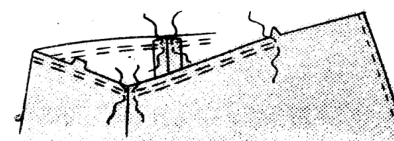
#### VERSÄUBERN SIE DIE VORDERKANTEN

Nähen Sie einen SCHMALEN SAUM an den Vorderkanten des Rocks.

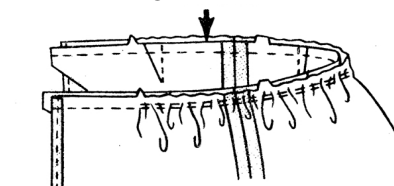


## 3. ANBRINGEN DES ROCKS AM OBERTEIL

Um die Oberkante des Rocks einzureihen, heften Sie sie mit der Maschine entlang der auf dem Muster angegebenen Linien und unterbrechen Sie die Heftung an den Nähten.



OBERTEIL

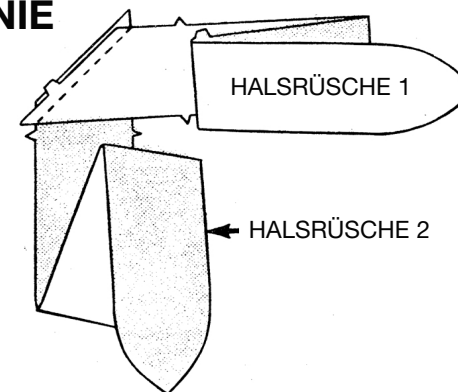


Stecken Sie den Rock RECHTS AUF RECHTS auf das Oberteil, wobei Kerben und Nähte übereinstimmen. Verteilen Sie die Kräuseln. Heften. Nähen Sie. Bügeln Sie die Nahtzugaben zum Oberteil hin.

## 4. ABSCHLUSS DER HALSLINIE

#### RÜSCHE

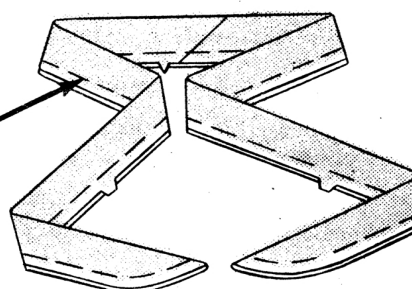
Nähen Sie die Rüsche 1 wie abgebildet an die Rüsche 2, wobei die Kerben übereinstimmen.



HALSRÜSCHE 1

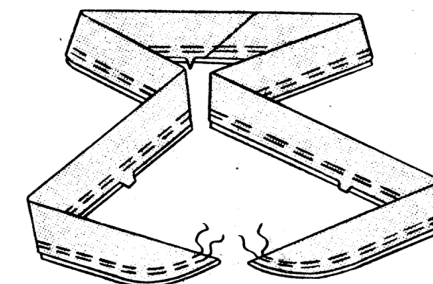
HALSRÜSCHE 2

Falten Sie die Rüsche an der Faltlinie LINKS AUF LINKS. Heften Sie die Schnittkanten von Hand zusammen.

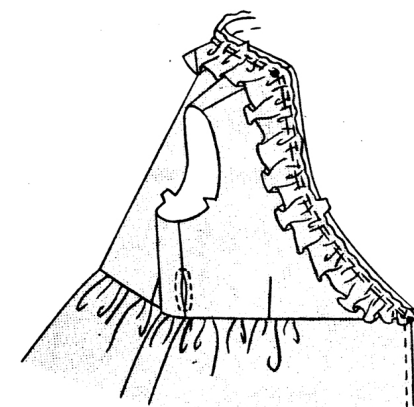


## 4. FORTGESETZT

Um die Rüsche einzureihen, heften Sie sie mit der Maschine entlang der auf dem Muster angegebenen Linien.



Stecken Sie die Rüsche an die Halskante, RECHTS AUF RECHTS, wobei die Kerben, die kleinen Kreise und die GROSSEN Kreise an den Schulternähten übereinstimmen. Verteilen Sie die Kräuseln. Von Hand heften.



#### BESATZ

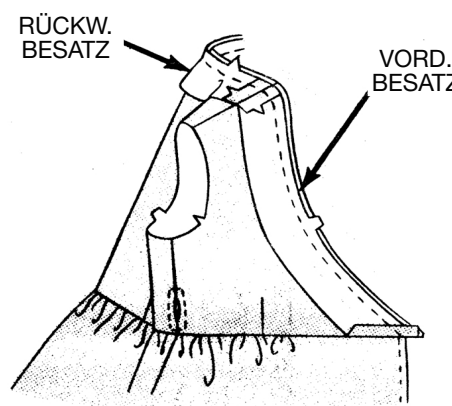
Nähen Sie den rückw. Besatz an den Schultern an den vorderen Besätzen.

Versäubern Sie die NICHT EINGEKERBTGE gebogene Kante des Besatzes: siehe NÄHANLEITUNG.

Bügeln Sie unter 1.5 cm an der unteren Kante der vord. Besätze.

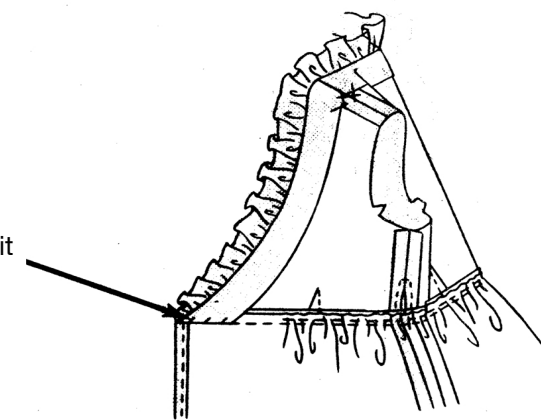
Stecken Sie den Besatz an die Halskante des Oberteils, RECHTS AUF RECHTS, wobei Kerben und Nähte übereinstimmen. Nähen Sie.

SCHNEIDEN Sie die Nahtzugaben ZU: siehe NÄHBEGRIFFE. Schneiden Sie die Kurven ein.

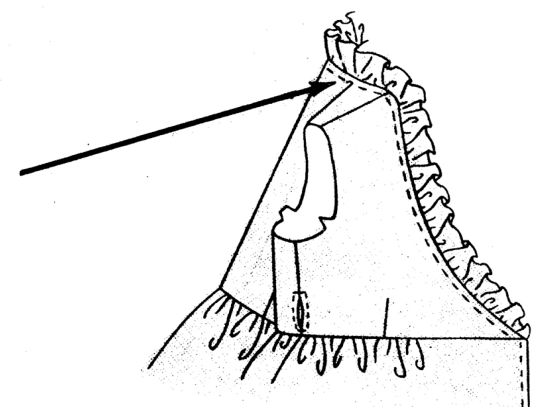
RÜCKW.  
BESATZVORD.  
BESATZ

Wenden Sie den Besatz auf die INNENSEITE. Bügeln Sie. Steppen Sie mit Kettelstichen an den Schulternähten.

Säumen Sie die untere Kante der vord. Besätze über die Naht wie gezeigt.



Steppen Sie das Oberteil 1 cm von der Naht entfernt ab. Von Hand heften.



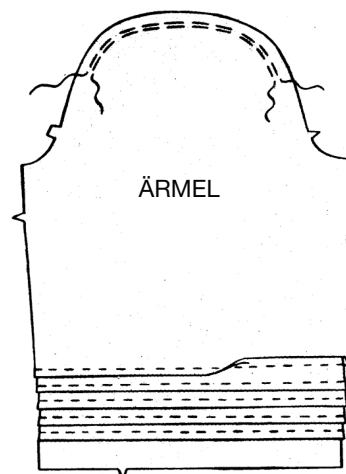
FORTGESETZT IN TEIL 2

## 5. ÄRMEL

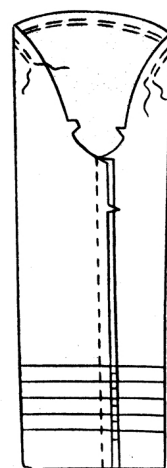
### ÄRMELVORBEREITUNG

Um die Ärmelkappe einzureihen, heften Sie sie mit der Maschine entlang der auf dem Muster angegebenen Linien.

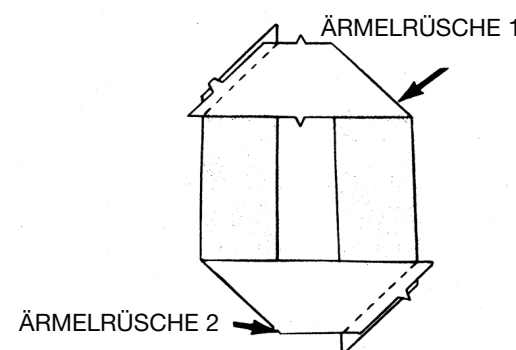
Für die Biesen an der Außenseite des Ärmels falten Sie an jeder auf dem Muster angegebenen durchgezogenen Linie. Bügeln Sie. Nähen Sie jede Biese 1 cm von der Faltkante entfernt. Bügeln Sie zur Unterkante hin.



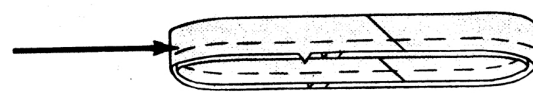
Nähen Sie die Ärmelnaht.



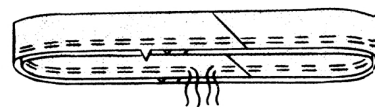
Nähen Sie die Rüsche 1 wie abgebildet an die Rüsche 2, wobei die Kerben übereinstimmen.



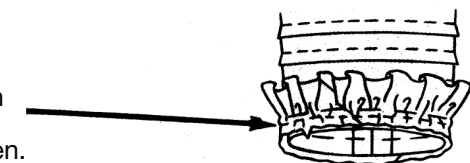
Falten Sie die Rüsche an der Faltlinie LINKS AUF LINKS. Heften Sie die Schnittkanten von Hand zusammen.



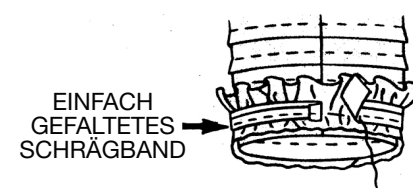
Um die Rüschen einzureihen, heften Sie sie mit der Maschine entlang der auf dem Muster angegebenen Linien.



Stecken Sie die Rüsche an den Ärmel, RECHTS AUF RECHTS, wobei die Kerben übereinstimmen. Verteilen Sie die Kräuseln. Von Hand heften.

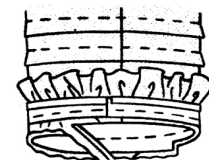


Öffnen Sie eine Falte des einfach gefalteten Schrägbandes. Heften Sie diese Kante des Bandes an die untere Kante des Ärmels (über der Rüsche) RECHTS AUF RECHTS, wobei die Falte des Bandes entlang der Nahtlinie verläuft, drehen Sie es ein und legen Sie das eine Ende über das andere an der Ärmelnaht, wie abgebildet. Nähen Sie entlang der Falte auf dem Band.



## 5. FORTGESETZT

Schneiden Sie die Nahtzugaben von Ärmel und Rüsche gleichmäßig zum Band ein.



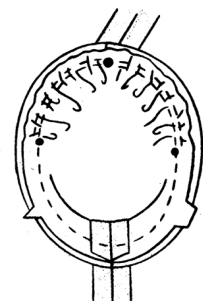
Wenden Sie das Band auf INNEN. Bügeln Sie. Nähen Sie den Ärmel wie abgebildet an.



Säumen Sie die Bandenden zusammen.

### EINSETZEN DES ÄRMELS IN DEN ARMAUSSCHNITT

Stecken Sie den Ärmel RECHTS AUF RECHTS in den Armausschnitt, wobei die Achselnähte, die kleinen Kreise und der GROSSE Kreis an die Schulternaht übereinstimmen. Ziehen Sie die Kräuseln auf und passen Sie sie an.



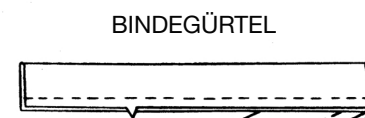
Heften Sie, indem Sie den Ärmel unter der KLEINEN Kreisen einhalten. Nähen Sie. Wenden Sie die Nahtzugaben zum Ärmel hin.

## 6. ABSCHLUSS

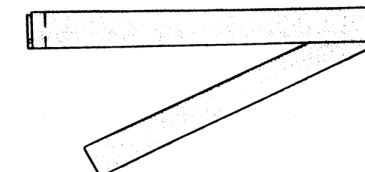
### BINDEGÜRTEL

Nähen Sie, falls erforderlich, die Naht der Bindegürtel.

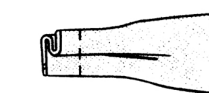
Falten Sie die Bindegürtel an der Faltlinie RECHTS AUF RECHTS. Nähen Sie die Nahtkanten, dabei lassen Sie das Ende, das den Kerben am nächsten liegt, lassen Sie sie frei zum Wenden.



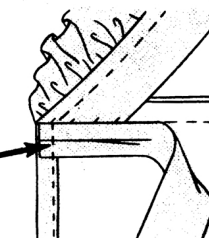
Schneiden Sie die Ecken diagonal ein. GRADIEREN Sie die Nahtzugaben.



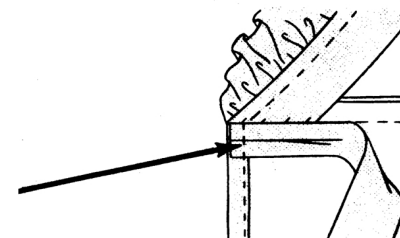
Drehen Sie die RECHTE SEITE NACH AUSSEN. Bügeln Sie. Heften Sie die offenen Enden zusammen.



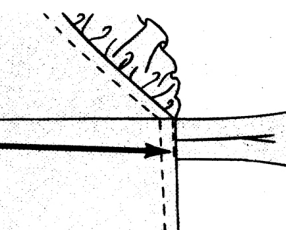
Machen Sie eine Falte am offenen Ende der Gürtel, folgen Sie dabei der Pfeilrichtung. Heften Sie über die Falten mit der Hand.



Stecken Sie die Gürtel auf der LINKEN SEITE der Vorderkanten des Rocks fest, so dass die Faltkanten entlang der Oberteilnaht und die offenen Enden mit den fertigen Vorderkanten übereinstimmen. Nähen Sie 1 cm von den offenen Enden der Gürtel entfernt.



Wenden Sie die Gürtel auf die Vorderkanten. Bügeln Sie.



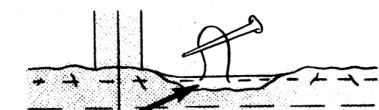
Nähen Sie dicht an den Vorderkanten des Rocks, nähen Sie dabei durch die Gürtel hindurch.

## 6. FORTGESETZT

### SAUM

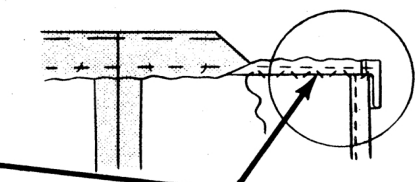
Saumlinie markieren.

Drehen Sie die untere Kante entlang der Markierung um. Entlang der Falte von Hand heften.



Schneiden Sie den Saum auf eine gleichmäßige Breite zu.

Heften Sie mit der Maschine 6 mm von der Schnittkante entfernt. Ziehen Sie die Unterfäden hoch, um die Fülle einzuhalten. Bügeln Sie.



Die Schnittkante versäubern: siehe NÄHANLEITUNG.

Nähen Sie mit UNSICHTBAREN STICHEN: siehe NÄHBEGRIFFE.

## NACHTKLEID

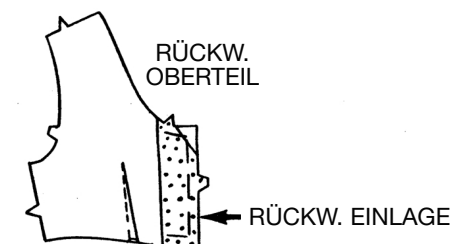
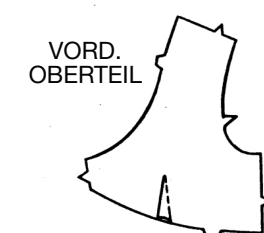
## 1. OBERTEIL

### ABNÄHER

Nähen Sie Abnäher in Vorder- und Rückenteile. Bügeln Sie zu Mitten hin.

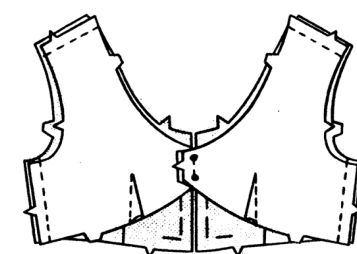
### RÜCKW. EINLAGE

Stecken Sie die Einlage auf die LINKE Seite der Rückenteile. Schneiden Sie die Ecken der Einlage diagonal bis 6 mm innerhalb der Nahtlinie ein (siehe Abbildung). Von Hand heften.



### NÄHTE

Nähen Sie die vordere Mittelnaht zwischen den Kreisen.



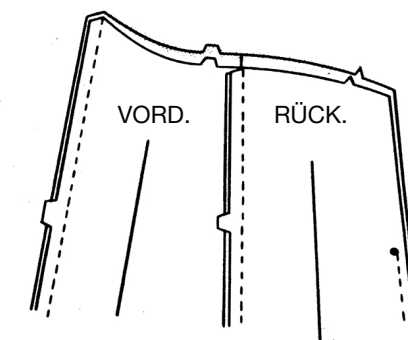
Nähen Sie das Vorderteil an das Rückenteil an den Schulter- und Seitennähten.

## 2. ROCK

### NÄHTE

Nähen Sie die vordere Mittelnaht.

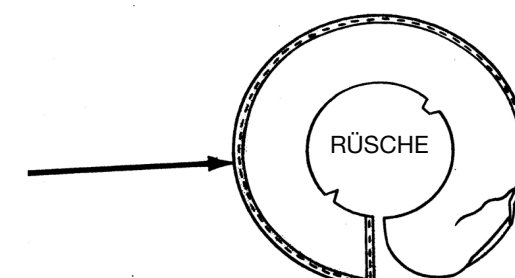
Nähen Sie die hintere Naht von der Unterkante bis zum Kreis.



Nähen Sie das Rückenteil an den Seiten an das Vorderteil.

### RÜSCHEN

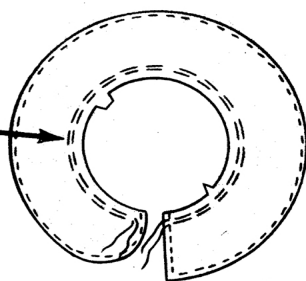
Machen Sie einen SCHMALEN SAUM an die Außenkanten der Rüsche mit einer Nahtzugabe von 1 cm ein.



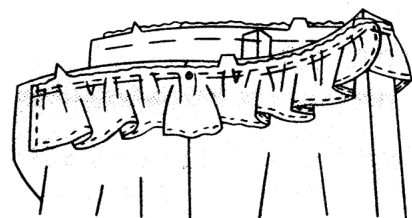
FORTGESETZT IN TEIL 3

**2. FORTGESETZT**

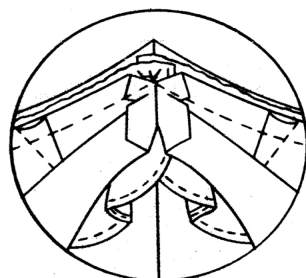
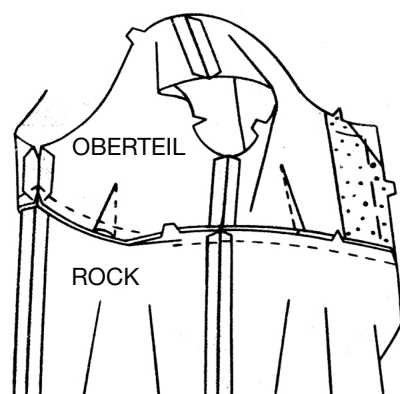
Um die Rüscheile einzureihen, heften Sie sie mit der Maschine entlang der auf dem Muster angegebenen Linien.



Stecken Sie die Rüscheile MIT DEN RECHTEN SEITEN NACH OBEN auf den Rock, wobei die Kerben, die vordere Mitte und die Kreise mit den Seitennähten übereinstimmen und die RECHTE Rüsche über die LINKE Rüsche in der vorderen Mitte gelegt wird. Verteilen Sie die Kräuseln. Von Hand heften.

**3. OBERTEIL AN ROCK BEFESTIGEN**

Stecken Sie das Oberteil an den Rock RECHTS AUF RECHTS, wobei die Kerben, vorderen Mitten und hinteren Kanten übereinstimmen. Nähen Sie. Bügeln Sie die Nahtzugaben zum Oberteil hin.

**4. TUNNEL UND KORDELZÜGE**

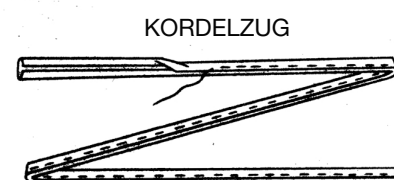
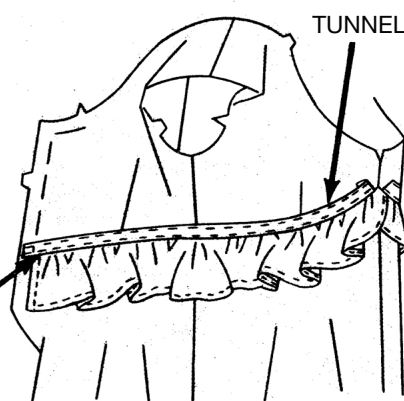
Schneiden Sie 2 Stücke Schrägband in der Länge des Tunnelschnittmusterstücks zu. Übertragen Sie die Markierungen.

Bügeln Sie unter 1.5 cm an einem Ende jeder Schrägbandlänge.

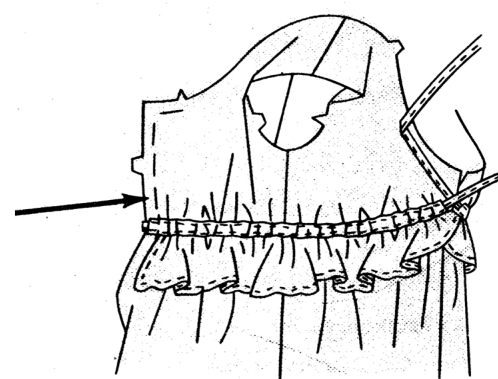
Stecken Sie jedes Stück Schrägband MIT DER RECHTEN SEITE NACH OBEN auf das Oberteil, wobei die untere Kante des Schrägbandes entlang der Naht liegt und die Enden entlang der auf dem Muster angegebenen Linien untergebügelt werden. Nähen Sie dicht an den langen Kanten des Schrägbandes, wie gezeigt.

Schneiden Sie 2 Stücke Schrägband mit einer Länge von 0.95 m für die Kordelzüge zu.

Falten Sie jedes Stück Schrägband der Länge nach in der Mitte, LINKS AUF LINKS. Nähen Sie dicht an den Falkanten wie gezeigt.

**4. FORTGESETZT**

Führen Sie die Kordelzüge durch die Tunnel, so dass die hinteren Kanten gerade sind. Heften Sie von Hand über die hinteren Kanten.

**5. BESÄTZE****NACKEN- UND RÜCKENBESÄTZE**

Nähen Sie die rückw. Halsausschnittbesätze an den vord. Halsausschnittbesatz an den Schultern.

Versäubern Sie die NICHT EINGEKERBTE Kante des Besatzes: siehe NÄHANLEITUNG.

Stecken Sie den Besatz an die Halskante, RECHTS AUF RECHTS, wobei Kerben und Nähte übereinstimmen. Von Hand heften.

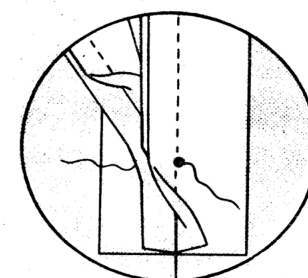
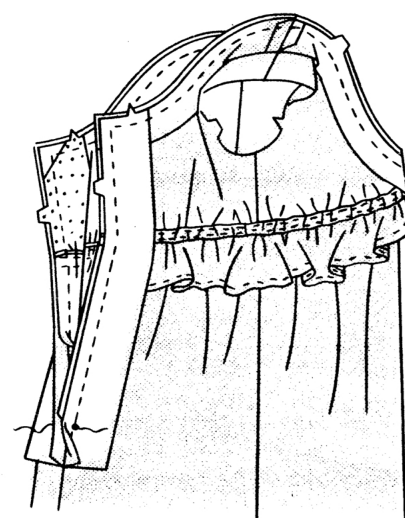
Nähen Sie die hintere Naht des rückw. Besatzes von der Unterkante bis zum Kreis.

Versäubern Sie die NICHT EINGEKERBTE Kante des Besatzes.

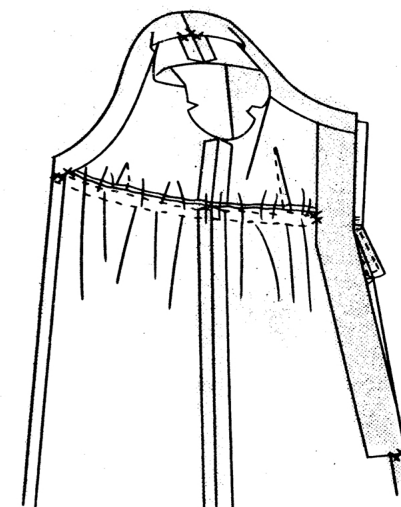
Stecken Sie den Besatz der Rücken- und Halskanten (über dem Halsausschnittbesatz) RECHTS AUF RECHTS, wobei Kerben und Kreise übereinstimmen. Von Hand heften.

Nähen Sie den Besatz an den Rücken- und Halskanten durch alle Dicken hindurch, beginnen und beenden Sie die Nähte am Kreis auf dem rückwärtigen Besatz wie abgebildet.

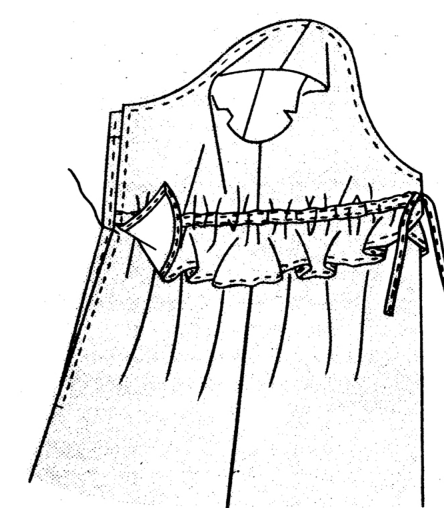
Schneiden Sie die Ecken diagonal ein. SCHNEIDEN Sie die Nahtzugaben ZU: siehe NÄHBEGRIFFE. Schneiden Sie die Kurven ein.



Wenden Sie die Besätze auf die INNENSEITE. Bügeln Sie. Steppen Sie mit Kettelstichen an den Nähten.

**5. FORTGESETZT**

Steppen Sie 6 mm von den Rücken- und Halskanten entfernt ab, halten Sie dabei die Rüsche wie abgebildet frei.

**ARMAUSSCHNITTBSÄTZE**

Nähen Sie die Nähte des Armausschnittbesatzes.

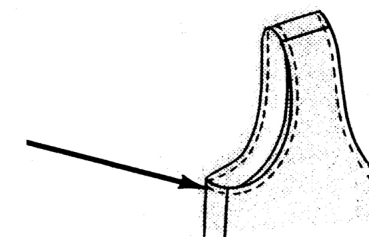
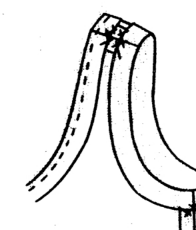
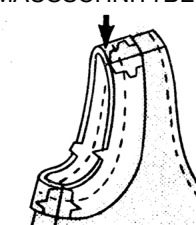
Versäubern Sie die NICHT EINGEKERBTE Kante des Besatzes.

Stecken Sie den Besatz an den Armausschnitt RECHTS AUF RECHTS, wobei Kerben und Nähte übereinstimmen. Nähen Sie.

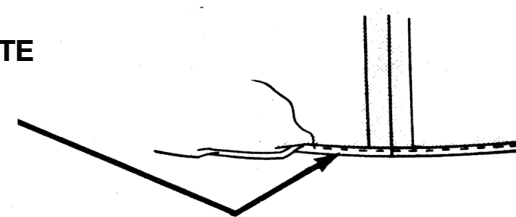
GRADIEREN Sie die Nahtzugaben. Schneiden Sie die Kurven ein.

Wenden Sie den Besatz auf die INNENSEITE. Bügeln Sie. Steppen Sie mit Kettelstichen an den Nähten.

Steppen Sie 6 mm von der Armausschnittkante entfernt ab.

**ARMAUSSCHNITTBSÄTZE****6. ABSCHLUSS****VERSÄUBERN SIE DIE UNTERKANTE**

Nähen Sie einen SCHMALEN SAUM an der Unterkante des Nachtkleides.

**RÜCKENTEIL ABSCHLUSS**

Knopföcher in das LINKE Oberteilrückenteil einarbeiten.

Lappen Sie das LINKE Oberteilrückenteil über das rechte Oberteilrückenteil, dabei beachten Sie die Markierungen der Rückenmitte. Markieren und nähen Sie Knöpfe auf das RECHTE Oberteilrückenteil.

Nähen Sie einen Druckknopf an die Rückenenden, wobei Sie den Druckknopf wie abgebildet in der Mitte des Tunnels platzieren.

**KLETTVER-SCHLÜSSE**