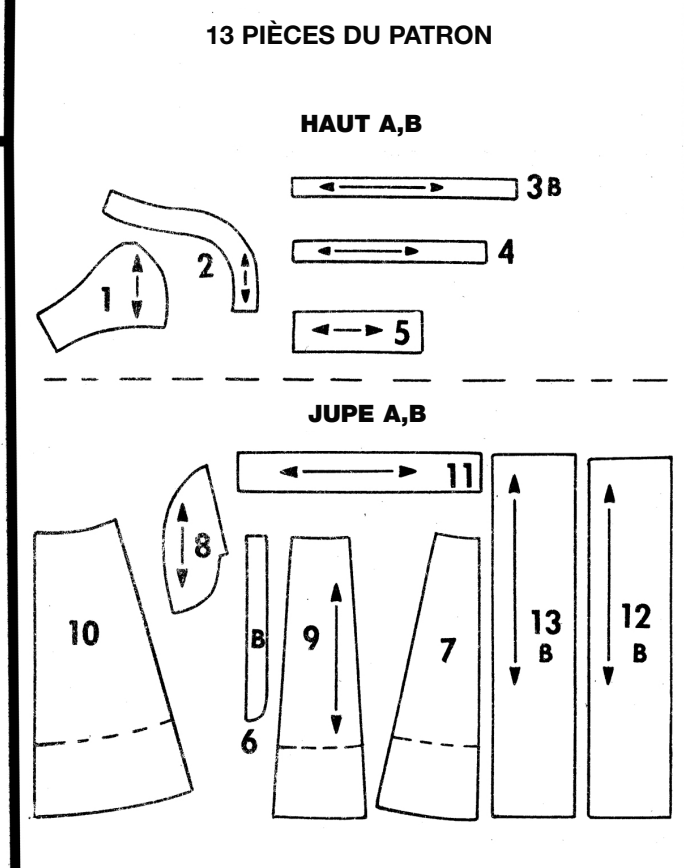


# 5614 PATRON CAREFREE DE McCALL'S

## CHOISISSEZ LES PIÈCES DU PATRON POUR LE MODÈLE QUE VOUS AVEZ CHOISI



- 1. HAUT
- 2. BANDE
- 3. VOLANT
- 4. ATTACHE
- 5. CEINTURE
- 6. VOLANT SUPÉRIEUR
- 7. JUPE DEVANT
- 8. POCHE
- 9. JUPE CÔTÉ DEVANT
- 10. JUPE DOS
- 11. CEINTURE
- 12. VOLANT DEVANT INFÉRIEUR
- 13. VOLANT DOS INFÉRIEUR

## COMMENT UTILISER UN PATRON CAREFREE DE McCALL'S

**ÉTUDIEZ LE PATRON**  
Sélectionnez les pièces pour le MODÈLE que vous avez choisi.  
Vérifiez les marques d'identification - numéro, taille, nom et modèle - sur chaque pièce.

**NOTEZ LES MESURES**  
Les abréviations « mm » et « cm » donnent l'équivalent de la mesure métrique. Celles-ci sont fournies pour ceux qui utilisent le système métrique.

1/8" (3mm)    1/2" (1.3cm)    1" (2.5cm)  
1/4" (6mm)    5/8" (1.5cm)    1 1/4" (3.1cm)  
3/8" (1cm)    3/4" (2cm)    2" (5cm)

**PLANS POUR COUPER**  
Rétrécissez le tissu qui n'est pas marqué pré-rétrécir. Pressez.  
Entourez le plan pour le modèle, la taille, la largeur du tissu.

• Utilisez le plan Avec sens pour les tissus à motif unidirectionnel, avec sens, avec poil ou à surface ombrée.  
• Utilisez le plan Sans sens pour les autres tissus.  
Disposez le tissu pour couper comme illustré sur le plan :  
• Épaisseur double - pliez le tissu endroit contre endroit.  
• Épaisseur simple - placez le tissu ayant l'endroit vers le haut.

Avant de couper, placez toutes les pièces sur le tissu selon votre plan de coupe. Superposez les marges. Épinglez.

**COUPER ET MARQUER**  
Coupez exactement à travers le tissu et le patron sur la ligne de coupe. Coupez les encoches vers l'extérieur.  
Avant d'enlever le patron, reportez les marques sur l'envers du tissu. Une façon de le faire rapidement et avec sécurité sur la plupart des tissus est la méthode aux Épingles et crayon craie.\*

Des questions sur la couture. Écrit Meg Carter, The McCall Pattern Company, 230 Park Avenue, New York, New York 10017.  
\*Reportez-vous au Livre de couture McCall's pour d'autres ajustements et information de marquage.

## INSTRUCTIONS DE COUTURE

Avant de commencer à coudre, LISEZ les instructions pour le modèle que vous êtes en train de faire.

ÉTUDIEZ soigneusement les illustrations.

Endroit du tissu    Envers du tissu    Entoilage    Doublure

COUSEZ exactement sur les lignes de couture indiquées sur le patron. Pour faire une couture :

ÉPINGLEZ deux pièces de tissu, endroit contre endroit, en faisant coïncider les encoches et les lignes de couture. BÂTISSEZ, si vous désirez, à la main ou à la machine.

AJUSTEZ le vêtement avant de piquer les coutures principales.

PIQUEZ dans le sens des flèches. Utilisez un rentré de 1.5 cm sauf indiqué différemment.

OUVREZ les coutures AU FER sauf indiqué différemment.

**TERMES DE COUTURE**  
DÉGRADEZ : coupez les rentrés en dégradé et l'entoilage près de la piqure.  
SOUS-PIQÛRE : rangée de piqure à la machine à travers la parementure et les rentrés près de la ligne de couture pour éviter que la parementure s'enroule vers l'extérieur.  
POINT INVISIBLE : utilisé pour ourler. Retournez de nouveau l'ourlet. Prenez un fil du vêtement ; puis prenez un fil de l'ourlet en diagonale au-dessus.

## PLANS DE COUPE

■ La zone noire montre le tissu. □ Pièces du patron à être placées avec le côté imprimé vers le haut. ▨ Pièces du patron à être placées avec le côté imprimé vers le bas. □ Pièces du patron à couper une deuxième fois. Les mesures métriques sont données entre parenthèses.

**A HAUT** utilisez les pièces 1, 2, 4, 5  
35" 36" (90cm) tissu sans sens toutes les tailles

**B HAUT** utilisez les pièces 1 à 5  
35" 36" (90cm) tissu sans sens tailles 8-10-12

44" 45" (115cm) tissu avec sens toutes les tailles

44" 45" (115cm) tissu sans sens tailles 8-10-12-14

44" 45" (115cm) tissu avec sens toutes les tailles

44" 45" (115cm) tissu sans sens tailles 8-10

44" 45" (115cm) tailles 12-14-16

**HAUT A-B - ENTOILAGE**  
21", 22" or 25" (53cm, 56cm or 64cm) Toutes les tailles

**NOTE: JUPE A-B**  
Comparez la longueur finie de jupe désirée avec le patron avant de couper. On laisse uniquement une couture de 1.5 cm sur le bord inférieur. Ajustez le patron si nécessaire.

**A JUPE** utilisez les pièces 7 à 11  
44" 45" (115cm) tissu sans sens tailles 8-10-12

44" 45" (115cm) tailles 14-16

44" 45" (115cm) tissu sans sens tailles 8-10-12-14

44" 45" (115cm) tissu sans sens toutes les tailles

**B JUPE** utilisez les pièces 6 à 13  
35" 36" (90cm) tissu sans sens toutes les tailles

**IMPORTANT:**  
Pour les plans de coupe marqués "Ouvrez le tissu double", coupez 2 pièces de tissu ; placez une épaisseur par-dessus l'autre, endroit contre endroit, de sorte que le poil soit dans un seul sens.

44" 45" (115cm) tissu avec sens tailles 8-10

44" 45" (115cm) tissu sans sens toutes les tailles

44" 45" (115cm) tissu sans sens toutes les tailles

## 5614 HAUT A-B

**1. PINCES ET COUTURE DU MILIEU DU DOS**

Piquez les pinces sur le HAUT, puis pressez-les vers le bord du devant.

Piquez la couture du milieu du dos du HAUT.

**2. FINITION DES BORDS SUPÉRIEUR ET DU DEVANT BANDE**

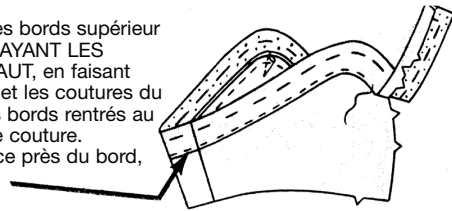
Bâtissez l'entoilage sur l'ENVERS de la bande.

Piquez la couture du milieu du dos de la bande. Coupez l'entoilage près de la piqure.

Piquez le long bord À ENCOCHE de la bande à 1.3 cm du bord non fini. Coupez l'entoilage près de la piqure. Crantez le coin intérieur vers la piqure.

Rentrez au fer 1.5 cm sur le long bord À ENCOCHE de la bande.

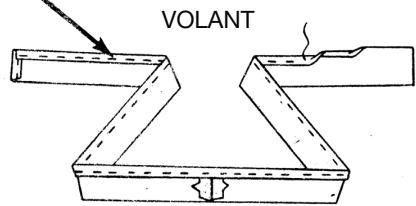
Épinglez la bande sur les bords supérieur et du devant du HAUT, AYANT LES ENDROITS VERS LE HAUT, en faisant coïncider les encoches et les coutures du milieu du dos, ayant les bords rentrés au fer le long des lignes de couture. Piquez la bande en place près du bord, comme illustré.



**VOLANT B**

Piquez la couture du milieu du dos du volant.

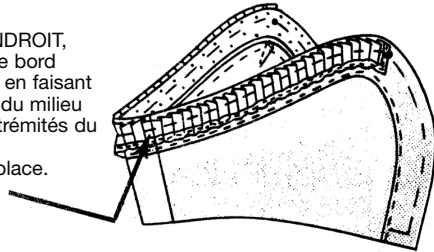
Faites un OURLET ÉTROIT sur le bord supérieur et les extrémités du volant, en prenant une couture de 1 cm.



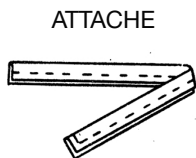
Sur l'ENDROIT, faites les plis dans le sens des flèches. Bâtessez le bord inférieur. Pressez.



ENDROIT CONTRE ENDROIT, épinglez le volant sur le bord supérieur de la bande, en faisant coïncider les coutures du milieu du dos et ayant les extrémités du volant sur les cercles. Bâtessez à la main en place.



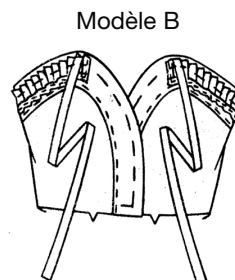
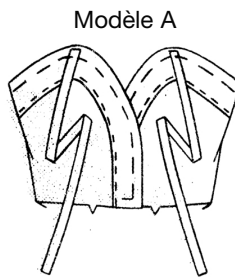
Pliez l'attache sur la ligne de pliure, ENDROIT CONTRE ENDROIT. Piquez les bords de la couture, en prenant une couture de 1 cm et en laissant le bord du devant libre.



Biaisez les coins. Coupez les rentrés en DÉGRADÉ : reportez-vous aux TERMES DE COUTURE.

Retournez l'attache à l'ENDROIT. Pressez.

Sur l'ENDROIT, épinglez le bord du devant des attaches et la bande sur la position indiquée sur le patron (par-dessus le volant pour le MODÈLE B), ayant le bord cousu des attaches vers le milieu du dos. Bâtessez.



NOTE : Le volant n'apparaîtra pas dans les croquis suivants.

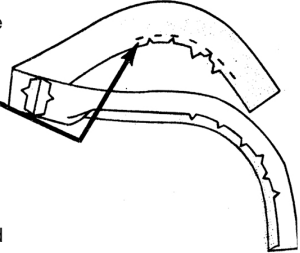
**PAREMENTURE DE BANDE**

Piquez la couture du milieu du dos de la parementure de bande.

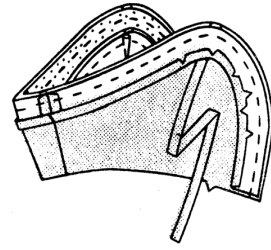
Faites une piqûre de soutien sur les courbes intérieures sur le long bord À ENCOCHE de la parementure de bande, en piquant à 1.3 cm du bord non fini. Crantez vers la piqûre de soutien.

Rentrez au fer 1.5 cm sur le long bord À ENCOCHE de la parementure de bande.

PAREMENTURE DE BANDE

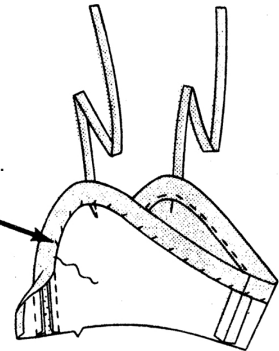


ENDROIT CONTRE ENDROIT, épinglez la parementure sur la bande, en faisant coïncider les coutures du milieu du dos. Piquez le long des bords du devant et supérieur.



Coupez les rentrés en DÉGRADÉ. Crantez les courbes.

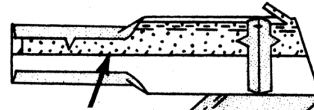
Retournez la parementure vers l'INTÉRIEUR. Pressez. Ourlez le bord par-dessus la couture.



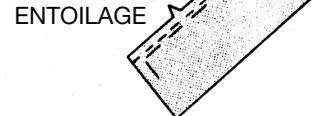
**3. CEINTURE**

Bâtessez l'entoilage sur l'ENVERS du bord À ENCOCHE de la ceinture. Cousez jusqu'à la ligne de pliure.

CEINTURE

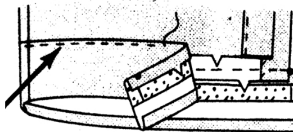


Piquez la couture du milieu de la ceinture. Coupez l'entoilage près de la piqûre.

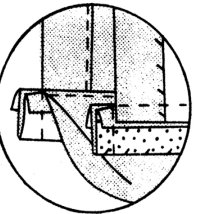


Piquez le bord À ENCOCHE de la ceinture à 1.3 cm du bord non fini. Coupez l'entoilage près de la piqûre.

Rentrez au fer 1.5 cm sur les longs bords de la ceinture.



Épinglez la ceinture sur le bord inférieur du HAUT, ayant les ENDROITS VERS LE HAUT, en faisant coïncider les encoches et les coutures du milieu du dos, ayant les cercles sur les bords du devant et le bord rentré au fer le long de la ligne de couture. Piquez la ceinture en place près du bord, comme illustré.



Pliez la ceinture sur la ligne de pliure, ENDROIT CONTRE ENDROIT. Piquez les extrémités.

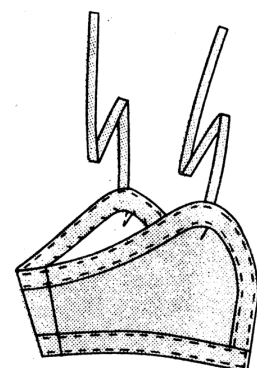
Coupez les coins en diagonale. Coupez les rentrés en DÉGRADÉ.



Retournez à l'ENDROIT. Ourlez le bord par-dessus la couture. Pressez.

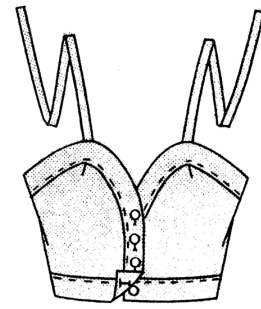
**4. FINITION SURPIQÛRE**

Si vous le désirez, surpiquez la bande et la ceinture près des bords finis.



**BOUTONNIÈRES ET BOUTONS**

Faites les boutonnières sur la bande DROITE et l'extrémité DROITE de la ceinture, sur les positions indiquées sur le patron.



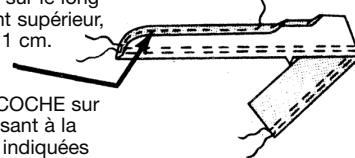
Superposez le devant DROIT au gauche en faisant coïncider les milieux du devant. Marquez et cousez les boutons sous les boutonnières.

**JUPE A-B**

**1. VOLANTS SUPÉRIEURS B**

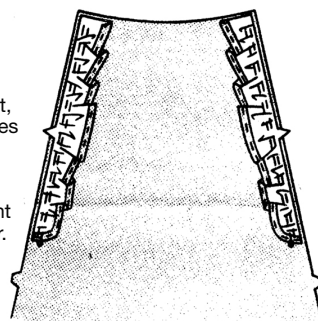
Faites un OURLET ÉTROIT sur le long bord À ENCOCHE du volant supérieur, en prenant une couture de 1 cm.

VOLANT SUPÉRIEUR



Froncez le long bord À ENCOCHE sur le volant supérieur en bâtant à la machine le long des lignes indiquées sur le patron.

DEVANT



ENDROIT CONTRE ENDROIT, épinglez les volants supérieurs sur les bords du côté du devant, en faisant coïncider les encoches et le cercle du volant avec les cercles inférieurs sur le devant, ayant les bords supérieurs au même niveau. Bâtessez, en tirant sur le fil de fronces pour ajuster.

**2. POCHE, COUTURES ET FERMETURE À GLISSIÈRE**

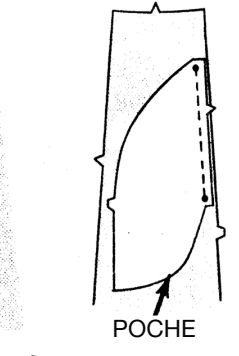
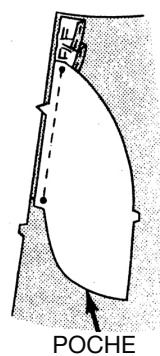
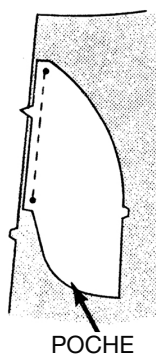
**POCHES ET COUTURES**

ENDROIT CONTRE ENDROIT, piquez les poches sur le devant (par-dessus les volants pour le MODÈLE B) et les côtés devant, en faisant coïncider les encoches et les cercles. Pressez les coutures vers les poches.

MODÈLE A

MODÈLE B

CÔTÉS DEVANT



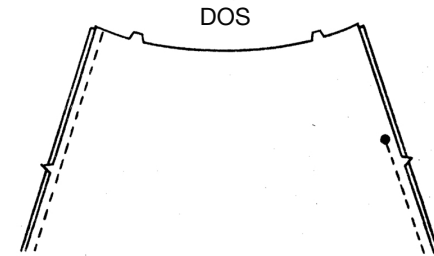
Épinglez le côté devant sur le devant, ENDROIT CONTRE ENDROIT, en faisant coïncider les encoches et les cercles. Piquez, en laissant libre entre les cercles, en piquant près des coutures précédentes.

**FERMETURE À GLISSIÈRE**

Suivez les instructions du paquet de la fermeture à glissière pour l'application superposée.

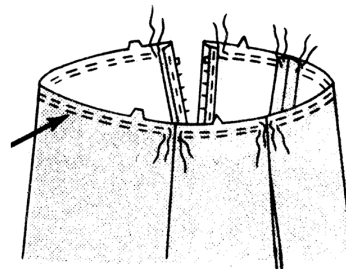
Piquez le dos et les côtés devant sur les côtés, en laissant ouverte la couture GAUCHE au-dessus du cercle.

DOS

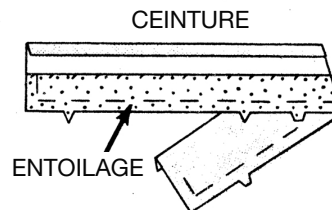


**3. CEINTURE**

Froncez le bord supérieur de la jupe en bâtant à la machine le long des lignes indiquées sur le patron, en arrêtant la piqûre aux coutures.



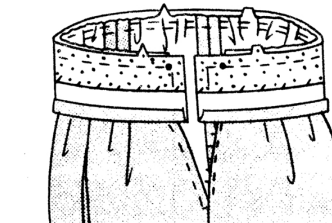
Rentrez au fer 1.5 cm sur le bord À ENCOCHE de la ceinture.



Bâtessez l'entoilage sur l'ENVERS du bord À ENCOCHE de la ceinture. Cousez jusqu'à la ligne de pliure.

Épinglez la ceinture sur la jupe, ENDROIT CONTRE ENDROIT, en faisant coïncider les encoches et le cercles avec les bords de l'ouverture du côté. Bâtessez, en tirant sur le fil de fronces pour ajuster. Piquez.

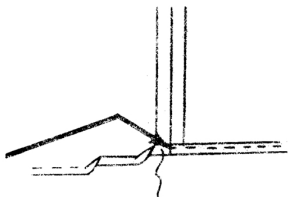
Coupez les rentrés en DÉGRADÉ : reportez-vous aux TERMES DE COUTURE. Pressez la couture vers la ceinture.



**4. FINITION**

**A OURLET**

Faites un OURLET ÉTROIT sur le bord inférieur de la jupe, en prenant une couture de 1.5 cm.



**B VOLANT INFÉRIEUR**

Piquez la couture du milieu du devant sur le volant inférieur devant.

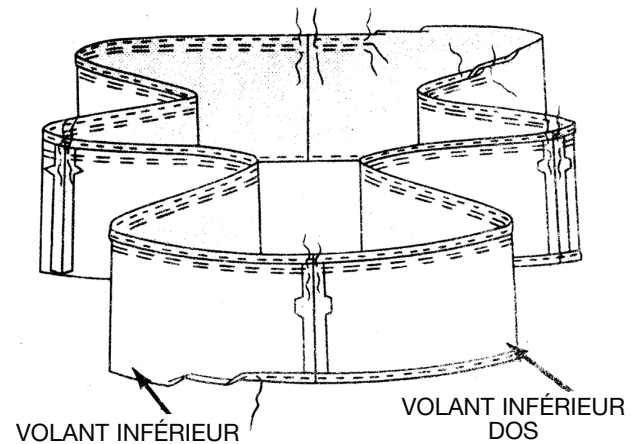
Piquez la couture du milieu du dos sur le volant inférieur dos.

Piquez le volant inférieur devant et le volant inférieur dos sur les côtés.

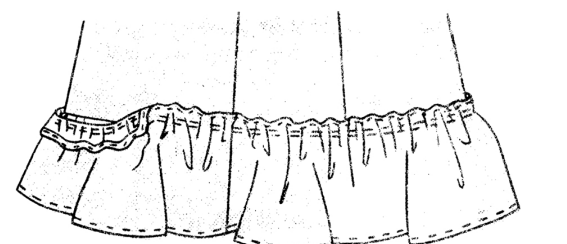
Faites un OURLET ÉTROIT sur le bord inférieur du volant, en prenant une couture de 1.5 cm.

Faites un OURLET ÉTROIT sur le bord supérieur du volant, en prenant une couture de 1 cm.

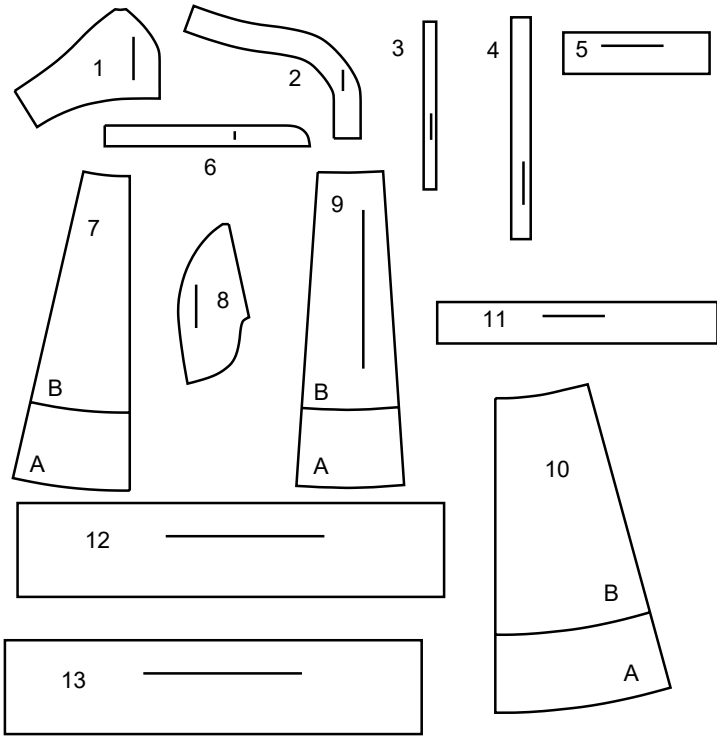
Froncez le bord supérieur du volant en bâtant à la machine le long des lignes indiquées sur le patron, en arrêtant la piqûre aux coutures.



Ayant les ENDROITS VERS LE HAUT, épinglez le volant sur le bord inférieur de la jupe, ayant la ligne de fronces inférieure à 1.5 cm par-dessus le bord inférieur de la jupe, en faisant coïncider les milieux du devant, les milieux du dos et les coutures latérales. Tirez sur le fil de fronces pour ajuster. Bâtessez. Piquez le volant en place à 1.5 cm du bord supérieur.



PLANS DE COUPE SUPPLÉMENTAIRES



- 1. HAUT
- 2. BANDE
- 3. VOLANT
- 4. ATTACHE
- 5. CEINTURE
- 6. VOLANT SUPÉRIEUR - B
- 7. JUPE DEVANT
- 8. POCHE
- 9. JUPE CÔTÉ DEVANT
- 10. JUPE DOS
- 11. CEINTURE
- 12. VOLANT DEVANT INFÉRIEUR - B
- 13. VOLANT DOS INFÉRIEUR - B

PLANS DE COUPE

ENDROIT DU PATRON	ENVERS DU PATRON	ENDROIT DU TISSU	ENVERS DU TISSU

LÉGENDE DES PLANS DE COUPE DU TISSU

- FOLD= PLIURE
- SELVAGE(S)= LISIÈRE(S)
- SINGLE THICKNESS= SIMPLE COUCHE DE TISSU

MARQUES DU PATRON

- LIGNE DE DROIT-FIL:** Posez sur le droit-fil du tissu parallèle à la lisière ou à la pliure.
- LIGNE DE PLIURE:** Placez la ligne sur la pliure du tissu.
- MARQUE DE BOUTONNIÈRE:** Indique la longueur exacte et l'emplacement des boutonsnières.
- MARQUE DE BOUTON:** Indique l'emplacement du bouton.
- REPÈRES ET SYMBOLES:** Pour faire coïncider les coutures et les détails d'assemblage.
- Indique la Ligne de Poitrine, Ligne de Taille, les Hanches et/ou le Tour de Bras. Les Mesures font référence à la circonférence du Vêtement Fini (Mesures du corps + Aisance confort + Aisance mode). Ajustez le patron si nécessaire. La mesure ne comprend pas les plis, les pinces et les rentrés.
- RENTRÉ DE COUTURE COMPRIS:** 1.5cm, sauf différemment indiqué, mas pas imprimé sur le patron.

ADAPTER SI NÉCESSAIRE

- ALLONGER OU RACCOURCIR:** Allongez ou raccourcissez aux lignes d'ajustement (=) ou où il est indiqué sur le patron. S'il faut ajouter une longueur considérable, vous pouvez acheter du tissu supplémentaire.
- POUR RACCOURCIR:** Pliez le long de la ligne d'ajustement. Faire une pliure la moitié de la quantité nécessaire. Adhères en place.
- POUR ALLONGER:** Coupez entre les lignes d'ajustement. Etendez la quantité nécessaire, en tenant les bords parallèles. Adhères sur le papier.
- Lorsque les lignes de Modification ne se trouvent pas sur le patron, allongez ou raccourcissez au bord inférieur.

COUPER ET MARQUER

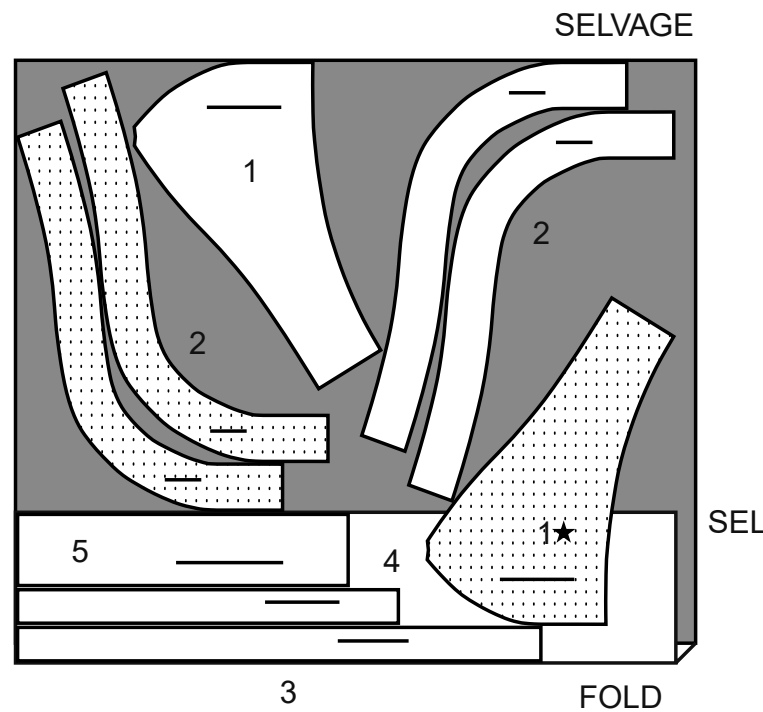
- RÉTRÉCISSEZ LE TISSU** qui n'est pas étiqueté pré-rétréci. Repassez.
- ENFERMEZ LE PLAN DE COUPE** pour le Modèle, la Taille, la Largeur du Tissu.
- Utilisez les plans de coupe **AVEC SENS** pour les tissus à dessins dans une seule direction, sens, poil ou surfaces nuancées. Puisque la plupart de tissus de tricot ont la surface nuancée, on utilise un plan de coupe avec sens.
- Pour les **ÉPAISSEURS DOUBLES (AVEC PLIURE)**, pliez le tissu endroit contre endroit.
- \* **ÉPAISSEURS DOUBLES (SANS PLIURE)** - Pour les tissus avec sens, pliez le tissu transversalement, endroit contre endroit. Marquez comme illustré. Coupez le long de la pliure transversale du tissu (A). Retournez l'épaisseur supérieure sur 180° pour que les flèches aillent dans la même direction et posez-la sur l'épaisseur inférieure, endroit contre endroit (B).
- Pour une **SEULE ÉPAISSEUR** - Posez le tissu, endroit vers le haut. (Pour les Tissus à Fourrure, placez le poil vers le bas).

- ★ Coupez d'abord les autres pièces, en laissant assez de tissu pour couper cette pièce. Ouvrez le tissu. Pour les pièces "Coupez 1", coupez la pièce une fois sur une épaisseur simple avec la pièce vers le haut sur l'endroit du tissu.
- La pièce du patron peut avoir des lignes de coupe pour plusieurs tailles. Choisissez la ligne de coupe correcte ou les pièces de patron pour votre taille.
- Avant de **COUPER**, placez toutes les pièces sur le tissu selon le plan de coupe. Epinglez. (Les plans montrent l'emplacement **approximatif des pièces de patron, lequel peut varier selon la taille du patron**). Coupez **EXACTEMENT**, en maintenant les repères vers l'extérieur.
- Avant d'enlever le patron, **REPORTEZ LES MARQUES** et les lignes d'assemblage sur l'Envers du Tissu, en utilisant la méthode à Epingles et à Craie ou le Papier à Calquer et la Roulette de Couturière. Les marques nécessaires sur l'endroit du tissu doivent être faites au fil.
- NOTE:** Les parties encadrées avec des pointillées (a! b! c!) dans les plans représentent les pièces coupées selon les mesures données.

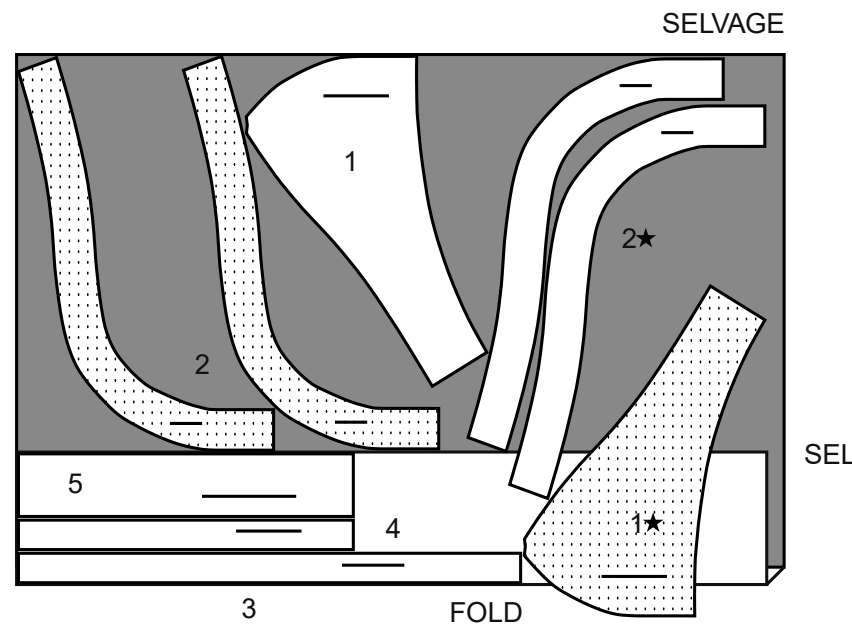
HAUT A,B

utilisez les pièces 1 2 3 4 5  
NOTE : LA PIÈCE 3 POUR LE MODÈLE B SEULEMENT

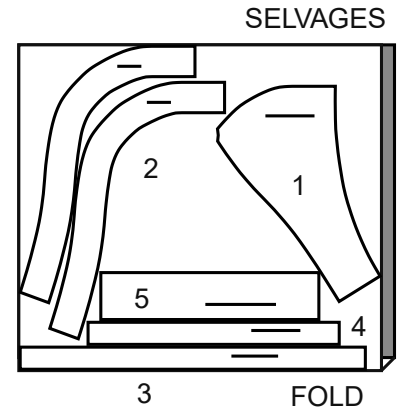
45" (115CM) \*  
tailles 8 10 12 14 16 18 20



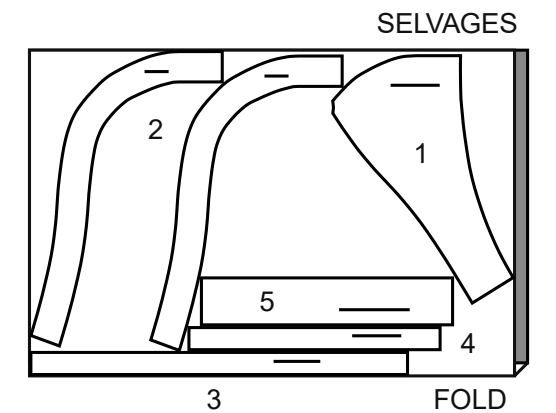
45" (115CM) \*  
tailles 22 24 26



60" (150CM) \*  
tailles 8 10 12 14 16 18 20



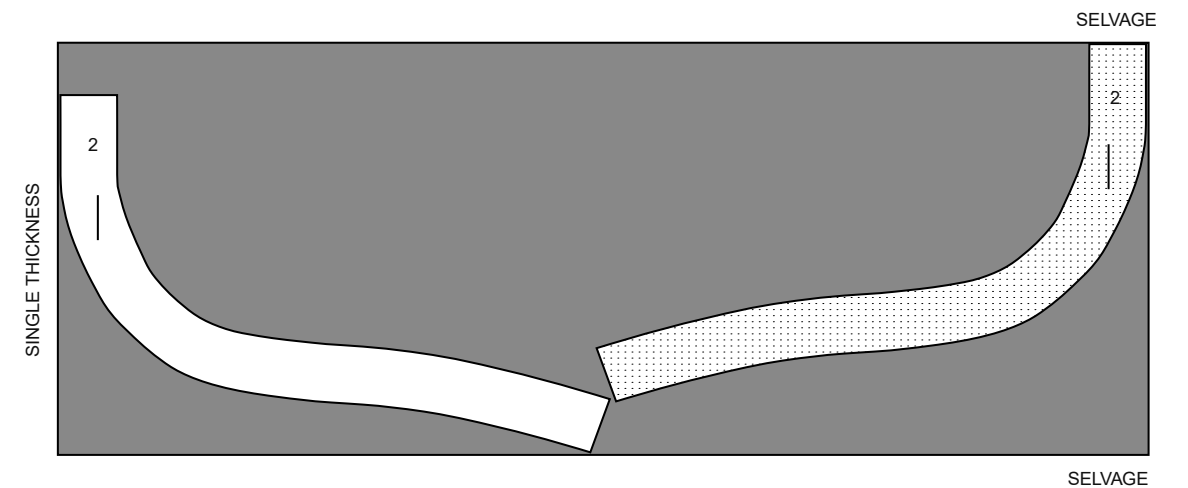
60" (150CM) \*  
tailles 22 24 26



ENTOILAGE A,B (POUR LE HAUT)

utilisez la pièce 2

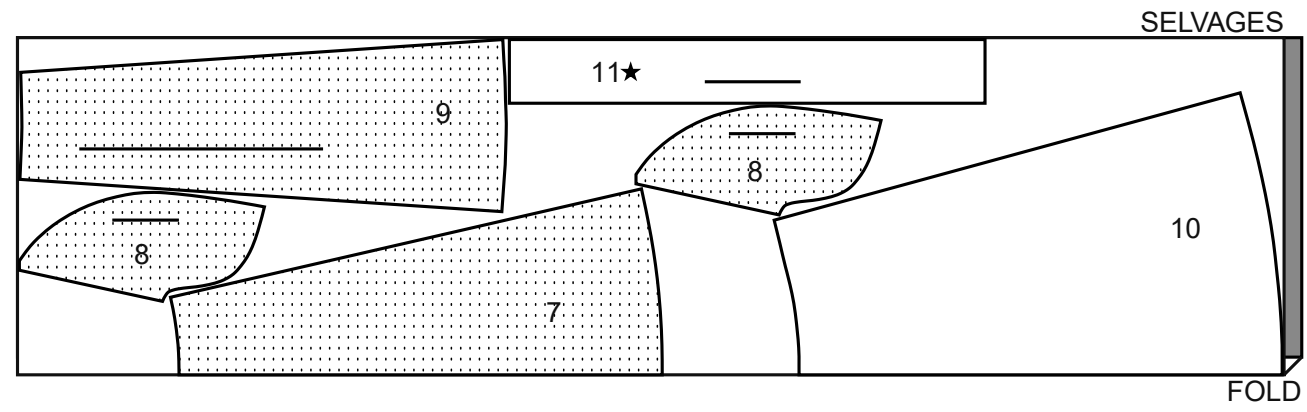
20" (51CM)  
toutes les tailles



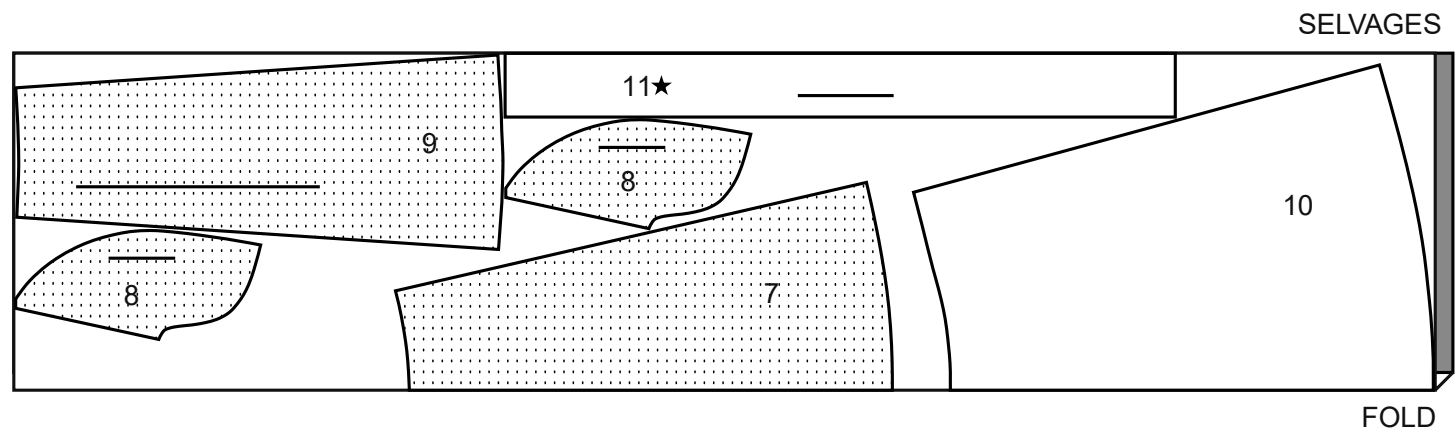
### JUPE A

utilisez les pièces 7 8 9 10 11

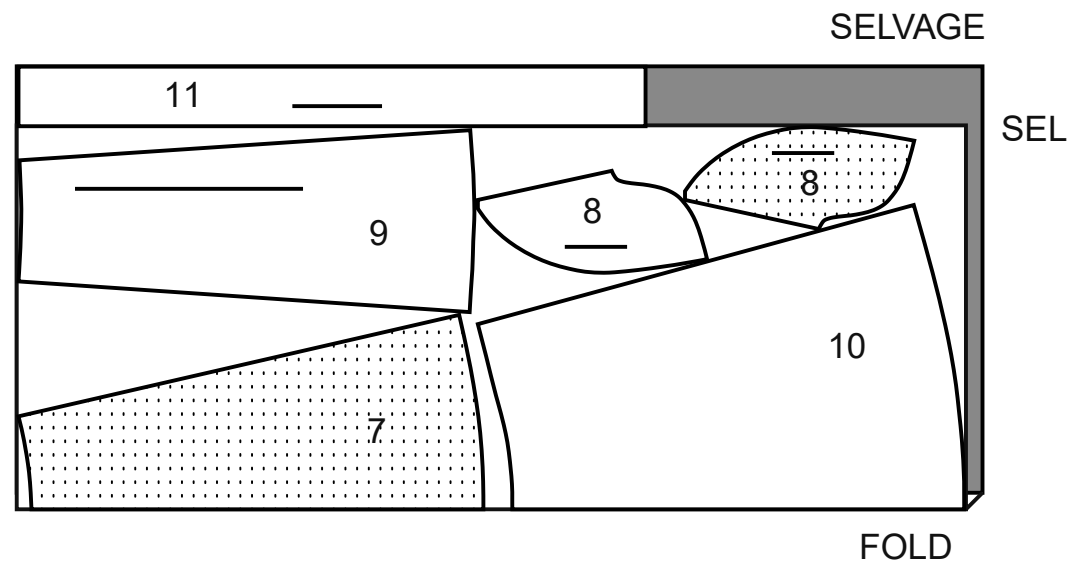
45" (115CM) \*  
tailles 8 10 12 14



45" (115CM) \*  
tailles 16 18 20 22 24 26



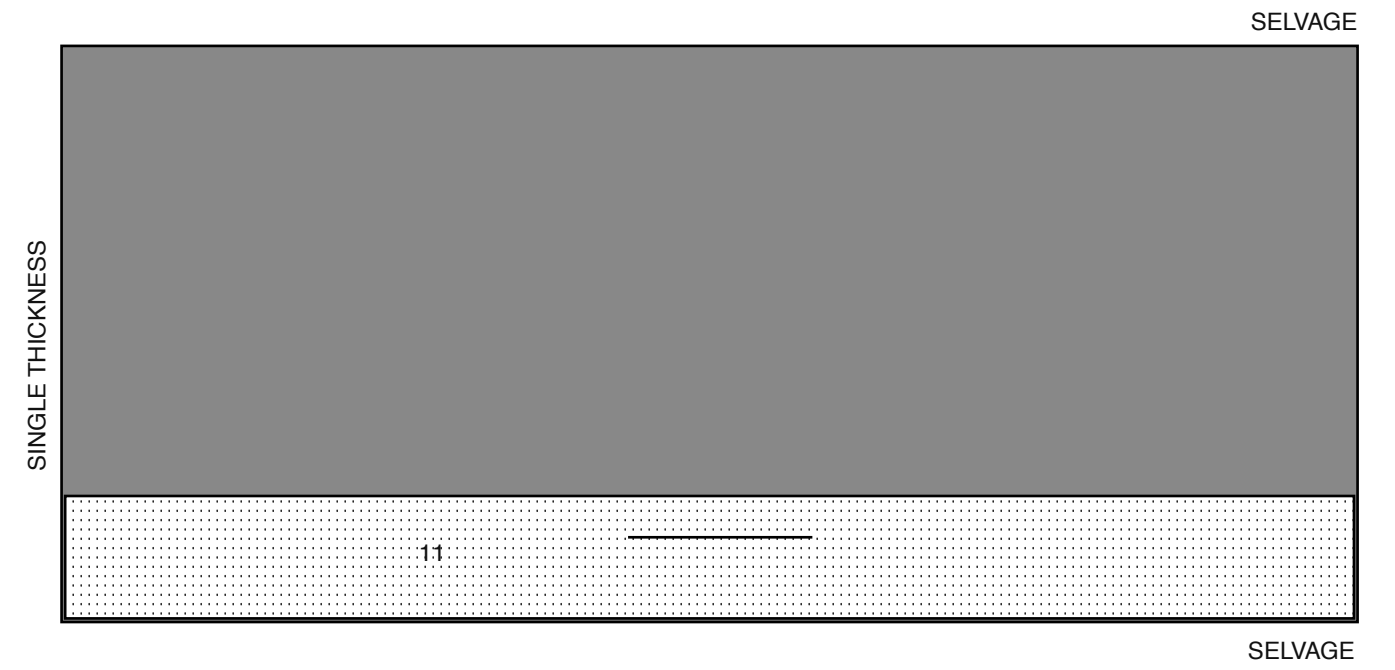
60" (150CM) \*  
toutes les tailles



### ENTOILAGE A,B (POUR LE HAUT)

utilisez la pièce 11

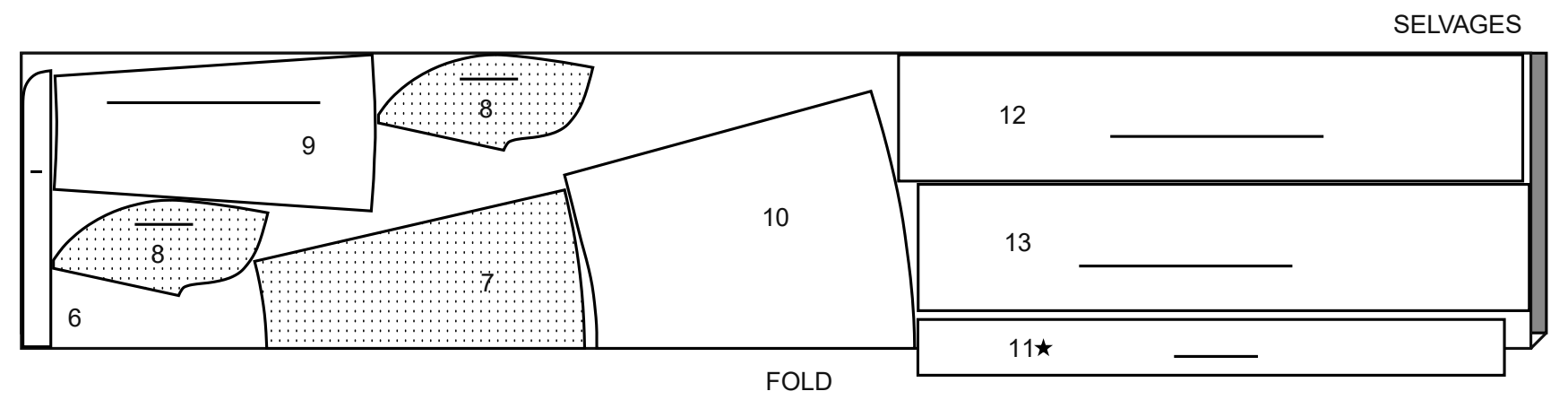
20" (51CM)  
toutes les tailles



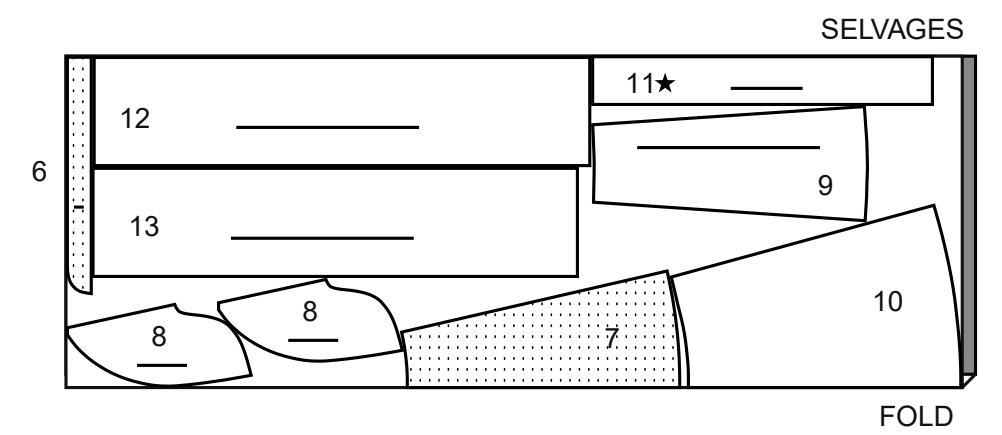
### JUPE B

utilisez les pièces 6 7 8 9 10 11 12 13

45" (115CM) \*  
toutes les tailles



60" (150CM) \*  
tailles 8 10 12



60" (150CM) \*  
tailles 14 16 18 20 22 24 26

