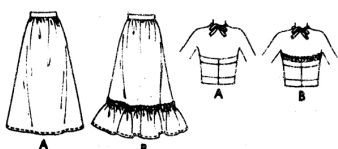
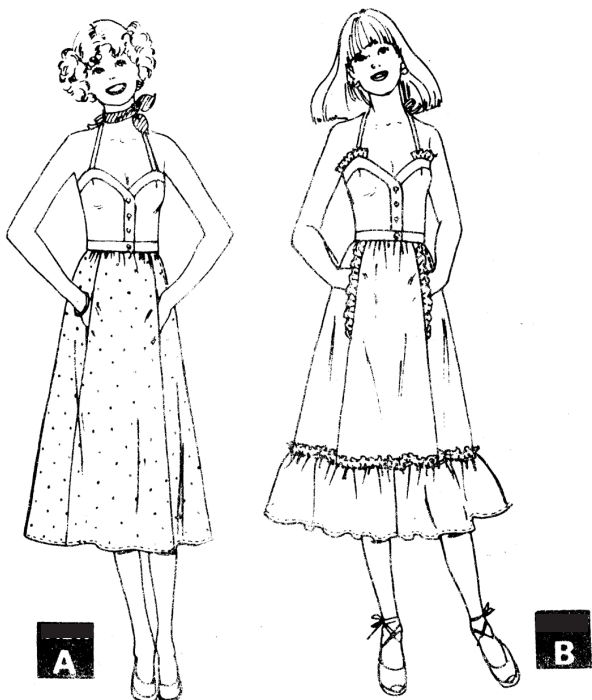


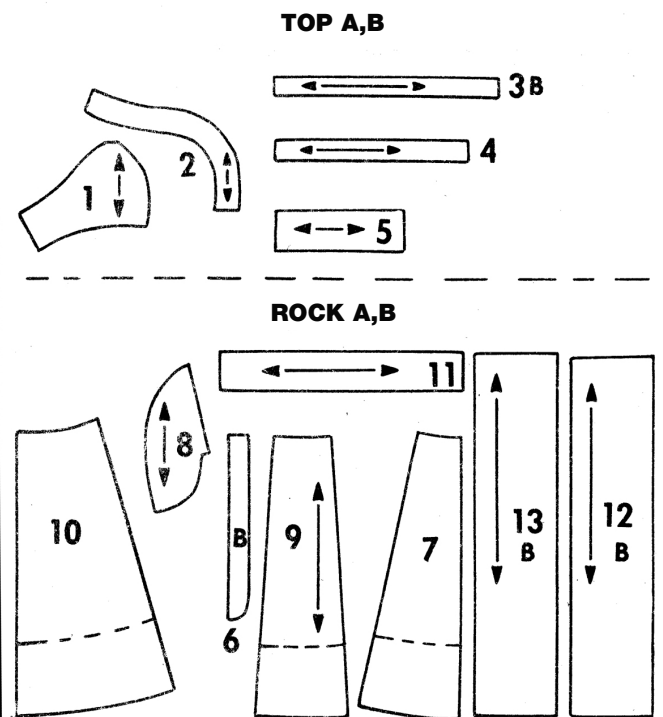
5614

CAREFREE SCHNITTMUSTER
McCALL'S



MUSTERTEILE FÜR DAS VON IHNEN GEWÄHLTE MODELL AUSWÄHLEN

13 SCHNITTEILE



- 1. TOP
- 2. BAND
- 3. RÜSCHE
- 4. BINDEBAND
- 5. BUND
- 6. OBERE RÜSCHE
- 7. ROCKVORDERTEIL
- 8. TASCHÉ
- 9. SEITL. ROCKVORDERTEIL
- 10. ROCKRÜCKENTEIL
- 11. BUND
- 12. UNTERES RÜSCHEVORDERTEIL
- 13. UNTERES RÜSCHERÜCKENTEIL

WIE MAN EIN CAREFREE McCALL'S MUSTER VERWENDET

STUDIERN SIE DAS SCHNITTMUSTER

Wählen Sie die Stücke für MODELL aus, das Sie ausgewählt haben.

Überprüfen Sie die Markierungen - Nummer, Größe, Name und Modell - auf jedem Teil.

Verstehen Sie die Mustermarkierungen.

Fadenlauf: Auf den geraden Fadenlauf des Stoffes legen, in gleichmäßigem Abstand zur Webkante.

Faltlinie: Auf die Falte des Stoffes legen.

Schnittlinie: Für den Zuschnitt.

Nahtlinie: Zum Nähen.

Nahtzugabe: Der Abstand zwischen der Schnittlinie und Nahtlinien beträgt normalerweise 1.5 cm.

Kerben und Kreise: Für passende Schnittmusterstücke.

FALLS ERFORDERLICH ANPASSEN*

Ein Schnittmuster ist auf bestimmte Körpermaße zugeschnitten und bietet zusätzliche Erleichterung für Komfort und Stil.

Passen Sie die Teile vor dem Auflegen auf den Stoff an. Die hintere Taille und die Länge des fertigen Kleidungsstücks können mit angepasst werden.

Zum Kürzen: Falten Sie das Muster auf der Easy-Rule-Anleitung. Falten Sie die Falte um das erforderliche Maß. Kleben Sie fest.

Zum Verlängern: Schneiden Sie an den gestrichelten Linien der Easy-Rule-Anleitung aus. Falten Sie die erforderliche Menge. Über das Papier kleben.

BEACHTEN SIE DIE MASSE

Die Abkürzungen "mm" und "cm" sind die metrischen Entsprechungen für Zoll. Sie dienen der Bequemlichkeit derjenigen, die das metrische Maßsystem verwenden.

- 1/8" (3mm)
- 1/2" (1.3cm)
- 1" (2.5cm)
- 1/4" (6mm)
- 5/8" (1.5cm)
- 1 1/4" (3.1cm)
- 3/8" (1cm)
- 3/4" (2cm)
- 2" (5cm)

ZUSCHNEIDEPLAN

Schrumpfen von Stoffen, die nicht als vorgeschumpft gekennzeichnet sind. Bügeln Sie. Kreisen Sie das Zuschneideplan für Modell, Größe, Stoffbreite.

- Verwenden Sie das Zuschneideplan mit Strichrichtung für Stoffe mit einseitigem Muster, Strichrichtung oder Oberflächenschattierung.
- Verwenden Sie das Zuschneideplan ohne Strichrichtung für andere Stoffe.

Ordnen Sie den Stoff zum Schneiden wie auf dem Zuschneideplan gezeigt an:

- Doppelte Dicke - falten Sie den Stoff rechts auf rechts.
- Einzelne Dicke - legen Sie den Stoff mit der rechten Seite nach oben.

Legen Sie vor dem Schneiden alle Teile entsprechend dem Zuschneideplan auf den Stoff. Überlappen Sie die Ränder. Stecken.

SCHNEIDEN UND MARKIEREN

Schneiden Sie genau durch den Stoff und das Muster an der Schnittlinie. Schneiden Sie die Kerben nach außen.

Bevor Sie das Schnittmuster entfernen, übertragen Sie die Markierungen auf die linke Stoffseite. Eine Methode, die sich schnell und sicher auf den verschiedensten Stoffen angewendet werden kann, ist die Stift- und Kreidestiftmethode.*

Haben Sie Fragen zum Nähen? Schreiben Sie Meg Carter, The McCall Pattern Company, 230 Park Avenue, New York, New York 10017.

* siehe McCall's Sewing Book für weitere Anpassungen und Markierungsinformationen.

NÄHANLEITUNGEN

LESEN Sie die Anleitung für das von Ihnen angefertigte Modell, bevor Sie mit dem Nähen beginnen.

STUDIERN Sie die Zeichnungen sorgfältig.



NÄHEN Sie genau an den auf dem Schnittmuster angegebenen Nahtlinien. So machen Sie eine Naht:

STECKEN Sie zwei Stoffteile rechts auf rechts zusammen, wobei die Kerben und Nahtlinien übereinstimmen. HEFTEN, falls gewünscht, von Hand oder mit der Maschine.

PASSEN Sie das Kleidungsstück AN, bevor Sie die Hauptnähte nähen.

NÄHEN Sie in Pfeilrichtung. Verwenden Sie 1.5 cm Nahtzugabe, sofern nicht anders angegeben.

Sofern nicht anders angegeben, BÜGELN Sie die Nähte auf.

NÄHBEGRIFFE

ZUSCHNEIDEN: Schneiden Sie die Nahtzugaben zu, indem Sie sie in abgestuften Breiten und die Einlage dicht an der Naht.

UNTERSTEPNNAHT: Reihe von Maschinenstichen durch den Besatz und die Nahtzugaben nahe der Nahtlinie.

Dadurch wird verhindert, dass der Besatz nach außen rollt.

UNSICHTBARER STICH: Für Säume verwendet. Saum zurückschlagen. Nehmen Sie einen Faden des Kleidungsstücks auf; dann nehmen Sie einen Faden des Saums diagonal darüber auf.

PLANS DE COUPE

- Der schwarze Bereich kennzeichnet den Stoff.
- Die Schnittmusterstücke werden mit der bedruckten Seite nach oben gelegt.
- ▨ Die Schnittmusterstücke werden mit der bedruckten Seite nach unten gelegt.
- Musterteile, die ein zweites Mal geschnitten werden sollen
- Metrische Maße sind in Klammern angegeben.

A TOP Teile 1, 2, 4, 5

35" 36" (90cm) Stoff ohne Strichrichtung alle Größen

44" 45" (115cm) Stoff mit Strichrichtung alle Größen

44" 45" (115cm) Stoff ohne Strichrichtung Größen 8-10-12-14

Größe 16

B TOP Teile 1 bis 5

35" 36" (90cm) Stoff ohne Strichrichtung Größe 8-10-12

Größen 14-16

44" 45" (115cm) Stoff mit Strichrichtung alle Größen

44" 45" (115cm) Stoff ohne Strichrichtung Größen 8-10

44" 45" (115cm) Größen 12-14-16

TOP A-B - EINLAGE

53cm, 56cm oder 64cm alle Größen

HINWEIS: ROCK

Vergleichen Sie vor dem Zuschneiden Ihre gewünschte Rocklänge mit dem Schnittmuster. Nur 1.5 cm Naht ist an der Unterkante erlaubt. Passen Sie das Schnittmuster bei Bedarf an.

A ROCK Teile 7 bis 11

44" 45" (115cm) Stoff mit Strichrichtung Größen 8-10-12

44" 45" (115cm) Größen 14-16

44" 45" (115cm) Stoff ohne Strichrichtung Größen 8-10-12-14

Größe 16

B ROCK Teile 6 bis 13

35" 36" (90cm) Stoff ohne Strichrichtung alle Größen

WICHTIG: Für Zuschneidepläne, die mit "offenes Doppelgewebe" gekennzeichnet sind, schneiden Sie 2 Stoffstücke zu; legen Sie eine Lage rechts auf rechts über die andere, so dass die Naht in eine Richtung verläuft.

44" 45" (115cm) Stoff mit Strichrichtung Größen 8-10

Größen 12-14-16

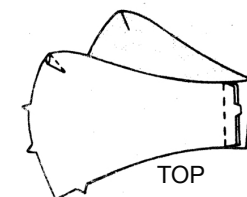
44" 45" (115cm) Stoff ohne Strichrichtung alle Größen

TOP A-B

1. ABNÄHER UND HINTERE MITTELNAHT

Nähen Sie die Abnäher im TOP. Bügeln Sie zur Vorderkante hin.

Nähen Sie die hintere Mittelnaht im TOP.



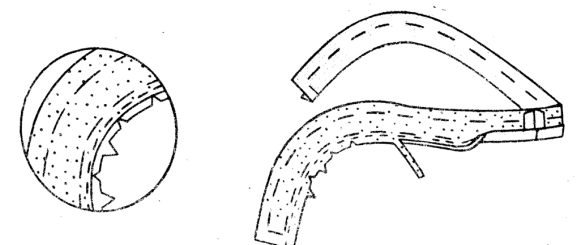
2. ABSCHLUSS DER OBER- UND VORDERKANTEN DES BANDES

Heften Sie die Einlage auf die LINKE SEITE des Bandes.

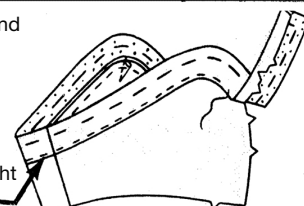
Nähen Sie die hintere Mittelnaht im Band. Schneiden Sie die Einlage dicht an der Naht zu.

Nähen Sie die lange, NICHT eingekerbte Kante des Bandes 1.3 cm von der Schnittkante entfernt. Schneiden Sie die Einlage dicht an der Naht zu. Schneiden Sie die Kurve nach innen zur Naht ein.

Bügeln Sie unter 1.5 cm an der langen, EINGEKERBTEN Kante des Bandes.



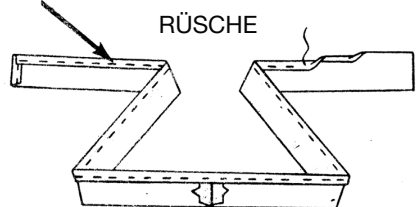
Stecken Sie das Band an den oberen und vorderen Kanten des TOPS, MIT DEN RECHTEN SETEN NACH OBEN, wobei die Kerben und hinteren Mittelnähte übereinstimmen, wobei die Kanten entlang der Nahtlinien untergebügelt werden.
Nähen Sie das Band wie abgebildet dicht an der Kante fest.



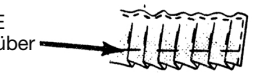
B RÜSCHE

Nähen Sie die hintere Mittelnaht in der Rüsche.

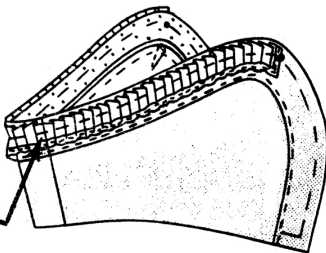
Nähen Sie einen SCHMALEN SAUM an der Oberkante und den Enden der Rüsche mit einer 1 cm Naht ein.



Machen Sie auf der AUSSENSEITE Falten in Pfeilrichtung. Heften Sie über die Unterkante. Bügeln Sie.

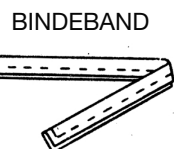


Stecken Sie die Rüsche RECHTS AUF RECHTS an der Oberkante des Bandes fest, wobei die hinteren Mittelnähte übereinstimmen und die Enden der Rüsche an den Kreisen liegen.
Heften Sie von Hand fest.



BINDEBÄNDER

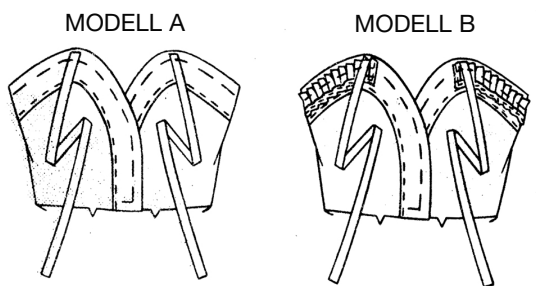
Falten Sie das Bindeband an der Faltlinie RECHTS AUF RECHTS. Nähen Sie die Nahtkanten mit einer 1 cm langen Naht, lassen Sie dabei die Vorderkante frei.



Schneiden Sie die Ecken diagonal ein. SCHNEIDEN Sie die Nahtzugaben ZU: siehe NÄHBEGRIFFE.

Wenden Sie das Bindeband RECHTS AUSSEN. Bügeln Sie.

Stecken Sie auf der AUSSENSEITE die Vorderkante der Bindebänder an der auf dem Schnittmuster angegebenen Stelle (über der Rüsche für MODELL B) an das Band, wobei die gesäumte Kante der Bindebänder zur hinteren Mitte zeigt. Heften.



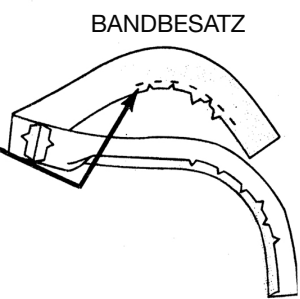
HINWEIS: Die Rüsche wird in den folgenden Abbildungen nicht gezeigt.

BANDBESATZ

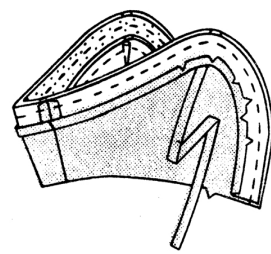
Nähen Sie die hintere Mittelnaht des Bandbesatzes.

Stechen Sie die nach innen gerichteten Kurven an der langen, NICHT EINGEKERBTEN Kante des Bandbesatzes, indem Sie 1.3 cm von der Schnittkante. Schneidenn Sie zur Steppnaht ein.

Bügeln Sie unter 1.5 cm an der langen, EINGEKERBTEN Kante des Bandbesatzes.

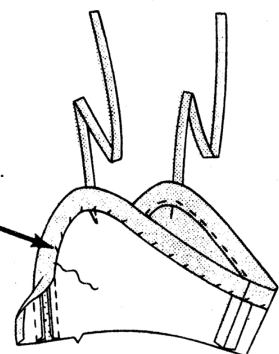


Stecken Sie den Besatz RECHTS AUF RECHTS an das Band, wobei die hinteren Mittelnähte übereinstimmen. Nähen Sie entlang den Vorder- und Oberkanten.



SCHNEIDEN Sie die Nahtzugaben ZU. Schneiden Sie die Kurven ein.

Wenden Sie den Besatz auf die INNENSEITE. Bügeln Sie. Säumen Sie die Kante über die Naht.



3. BUND

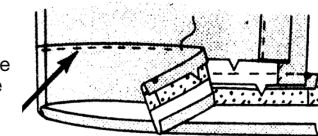
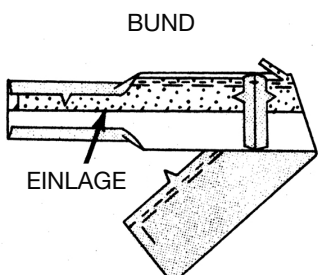
Heften Sie die Einlage auf die LINKE SEITE des Bundes. An der Faltlinie nähen.

Nähen Sie die Mittelnaht im Bund. Schneiden Sie die Einlage dicht an der Naht zu.

Nähen Sie die EINGEKERBTEN Kante des Bundes 1.3 cm von der Schnittkante entfernt. Schneiden Sie die Einlage dicht an der Naht zu.

Bügeln Sie unter 1.5 cm an den langen Kanten des Bundes.

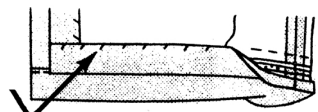
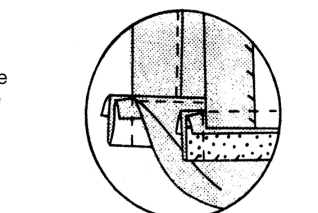
Stecken Sie den Bund an der unteren Kante des TOPS, RECHTSSEITIG OBEN, wobei die Kerben und die hinteren Mittelnähte übereinstimmen, sodass die Kreise an den Vorderkanten und die nach unten gebügelte Kante entlang der Nahtlinie liegen. Nähen Sie den Bund wie abgebildet dicht an der Kante, wie gezeigt.



Falten Sie den Bund an der Faltlinie RECHTS AUF RECHTS. Nähen Sie die Enden.

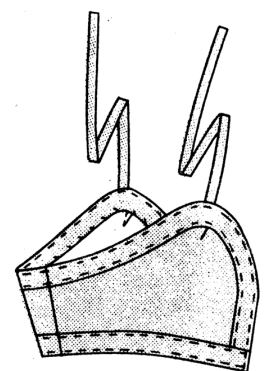
Schneiden Sie die Ecken diagonal ein. SCHNEIDEN Sie die Nahtzugaben ZU.

Drehen Sie die RECHTE SEITE NACH AUSSEN. Säumen Sie die Kante über die Naht. Bügeln Sie.



4. ABSCHLUSS ABSTEPANAHT

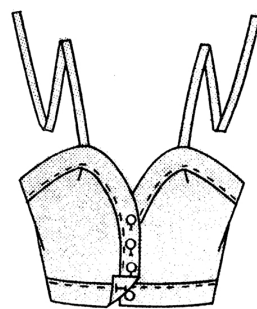
Falls gewünscht, steppen Sie das Band und den Bund dicht an den fertigen Kanten ab.



KNOPFLÖCHER UND KNÖPFE

Machen Sie Knopflöcher in das RECHTE Band und das RECHTE Ende des Bundes an den auf dem Muster angegebenen Stellen.

Legen Sie das RECHTE Vorderteil über das linke, wobei die vorderen Mitten übereinstimmen. Markieren und nähen Sie die Knöpfe unter den Knopflöchern.



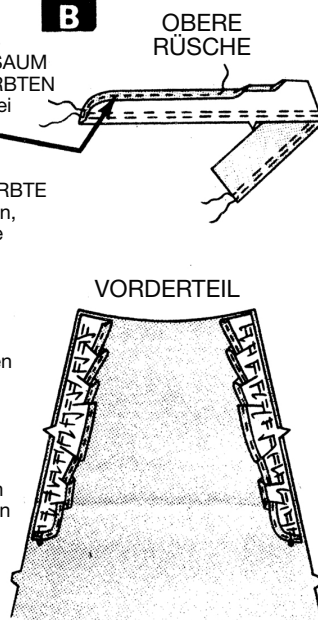
ROCK A-B

OBERE 1. RÜSCHE

Nähen Sie einen SCHMALEN SAUM an der lange NICHT EINGEKERBTEN Kante der oberen Rüsche, dabei nehmen Sie eine 1 cm Naht.

Reihen Sie die lange EINGEKERBTEN Kante an der oberen Rüsche ein, indem Sie sie mit der Maschine entlang der auf dem Muster angegebenen Linien heften.

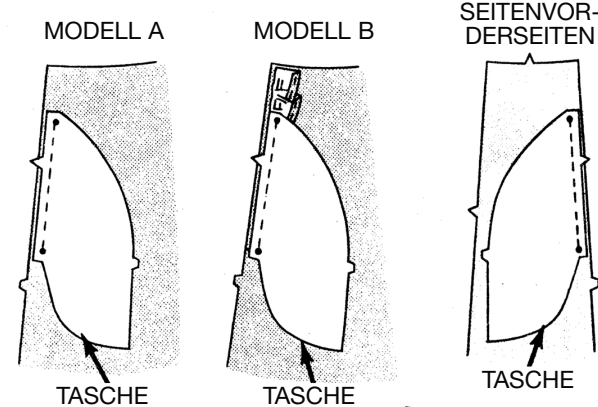
Stecken Sie die oberen Rüschen RECHTS AUF RECHTS an die Seitenkanten des Vorderteils, wobei die Kerben und Rüschenkreise an die unteren Kreise auf dem Vorderteil übereinstimmen und die oberen Kanten gleichmäßig sind. Heften Sie, verteilen Sie die Kräuseln, damit sie passen.



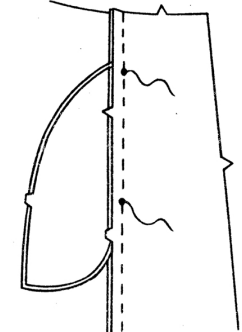
2. TASCHEN, NÄHTE UND REISSVERSCHLUSS

TASCHEN UND NÄHTE

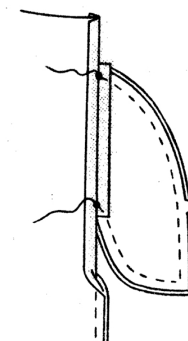
Nähen Sie die Taschen RECHTS AUF RECHTS auf die Vorderseite (über die Rüschen für MODELL B) und die Seitenvorderseiten, wobei die Kerben und Kreise übereinstimmen. Bügeln Sie die Nähte zu den Taschen hin.



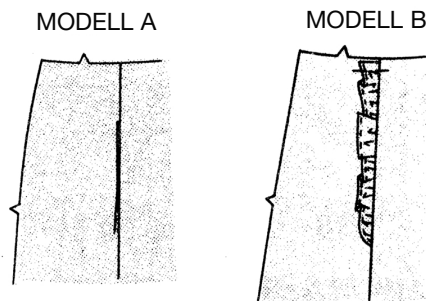
Stecken Sie das seitliche Vorderteil RECHTS AUF RECHTS an das Vorderteil, wobei die Kerben und Kreise übereinstimmen. Nähen Sie, lassen Sie zwischen den Kreisen frei und nähen Sie dicht an den vorherigen Nähten.



Stecken Sie die Taschen RECHTS AUF RECHTS zusammen, wobei die Kerben übereinstimmen und die vorderen und seitlichen vordere Seitennahtzugaben frei. (Halten Sie die Rüsche für MODELL B frei.) Nähen Sie. Wenden Sie die Taschen nach vorn.



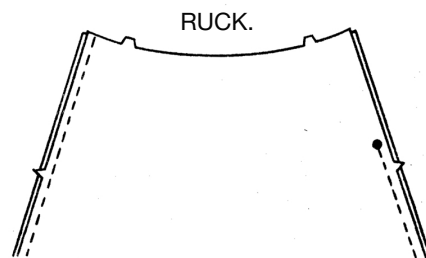
Für MODELL B schlagen Sie die obere Rüsche zum seitl. Vorderteil. Heften Sie von Hand an die Oberkante. (Die obere Rüsche wird in den folgenden Abbildungen nicht gezeigt.)



REISSVERSCHLUSS

Befolgen Sie die Anweisungen auf der Verpackung des Reißverschlusses für die überlappende Verarbeitung.

Nähen Sie das Rückenteil seitlich an die Seitenvorderseiten, lassen Sie dabei die LINKE Naht über dem Kreis offen.



3. BUND

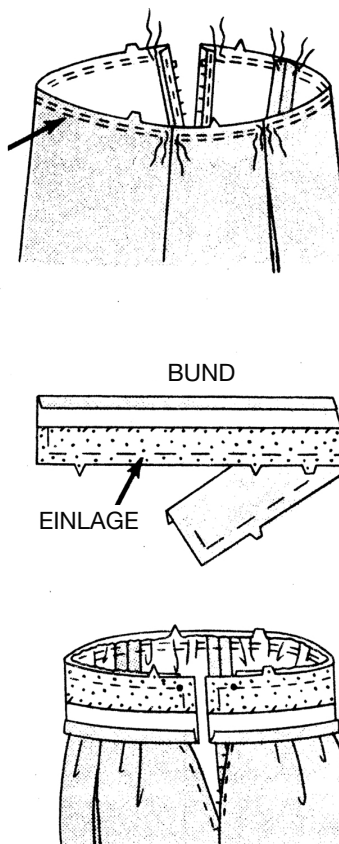
Reihen Sie die Oberkante des Rocks ein, heften Sie sie mit der Maschine entlang der auf dem Muster angegebenen Linien und unterbrechen Sie die Naht an den Nähten.

Bügeln Sie unter 1.5 cm an der NICHT EINGEKERBTEN Kante des Bundes.

Heften Sie die Einlage auf die LINKE SEITE des Bundes. An der Faltlinie nähen.

Stecken Sie den Bund an den Rock RECHTS AUF RECHTS, wobei die Kerben und Kreise an den seitl. Öffnungskanten übereinstimmen. Heften Sie, verteilen Sie die Kräuseln, damit sie passen. Nähen Sie.

SCHNEIDEN Sie die Nahtzugaben ZU: siehe NÄHBEGRIFFE. Bügeln Sie die Naht zum Bund hin.



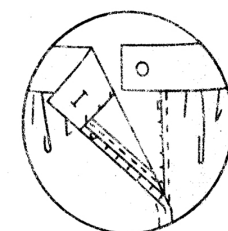
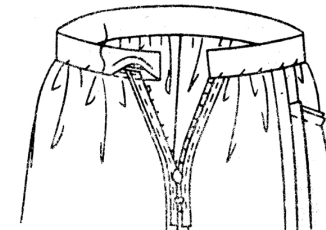
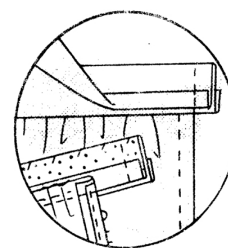
Falten Sie den Bund an der Faltlinie RECHTS AUF RECHTS. Nähen Sie die Enden.

Schneiden Sie die Ecken diagonal ein. SCHNEIDEN Sie die Nahtzugaben ZU.

Drehen Sie die RECHTE SEITE NACH AUSSEN. Säumen Sie die Kante über die Naht. Bügeln Sie.

Nähen Sie ein gearbeitetes Knopfloch in das vordere Ende des Bundes an der auf dem Muster angegebenen Stelle.

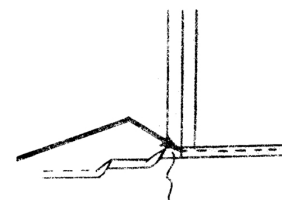
Nähen Sie einen Knopf am hinteren Ende des Bundes an der auf dem Muster angegebenen Stelle an.



4. ABSCHLUSS

A SAUM

Nähen Sie einen SCHMALEN SAUM an der unteren Rockkante, dabei nehmen Sie eine 1.5 cm Naht.



B RÜSCHE

Nähen Sie die vordere Mittelnaht der vorderen unteren Rüsche.

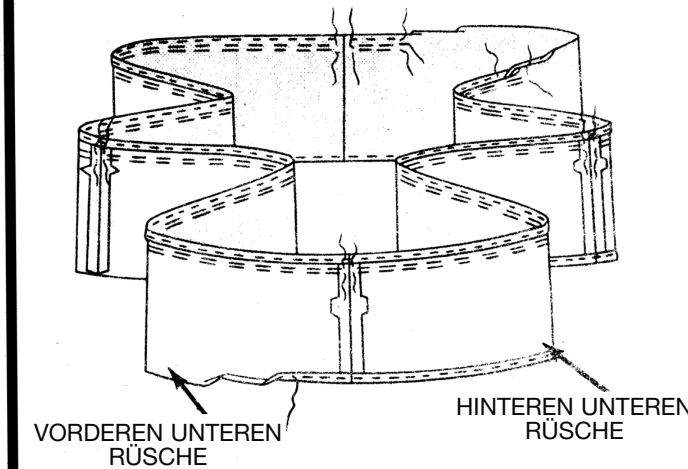
Nähen Sie die hintere Mittelnaht in der hinteren unteren Rüsche.

Nähen Sie das untere Rüschenvorderteil seitlich an das untere Rüschenrückteil.

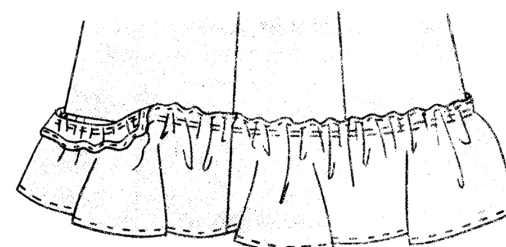
Nähen Sie einen SCHMALEN SAUM an der unteren Rüschenkante, dabei nehmen Sie eine 1.5 cm Naht.

Nähen Sie einen SCHMALEN SAUM an der oberen Rüschenkante, dabei nehmen Sie eine 1cm Naht.

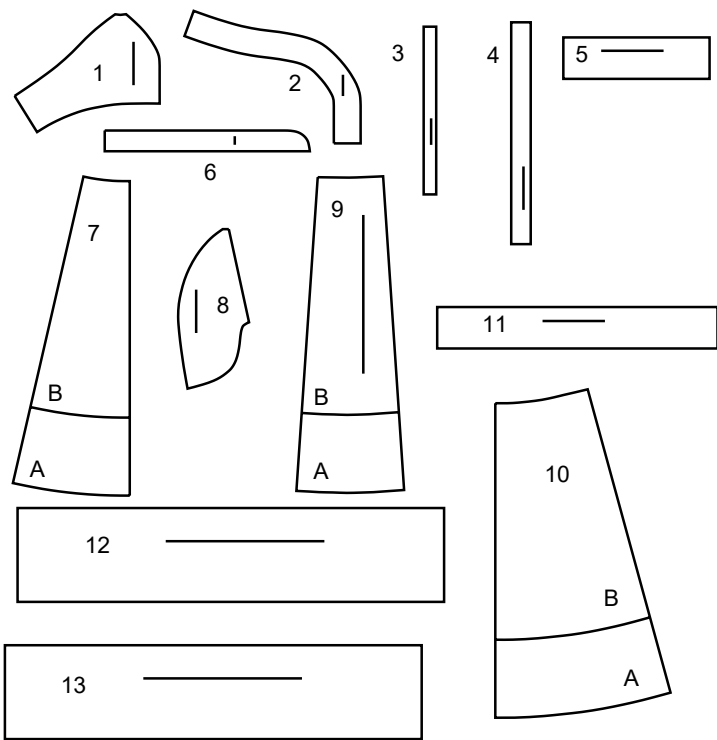
Reihen Sie die Oberkante des Rüsche ein, heften Sie sie mit der Maschine entlang der auf dem Muster angegebenen Linien und unterbrechen Sie die Naht an den Nähten.



Stecken Sie die Rüsche RECHTSSEITIG AUF die untere Kante des Rocks, wobei die untere Kräuselkante 1.5 cm über der unteren Kante des Rocks liegen muss, wobei die vorderen und hinteren Mitten und den Seitennähten übereinstimmen. Verteilen Sie die Kräuseln, damit sie passen. Heften. Nähen Sie die Rüsche 1.5 cm von der Oberkante entfernt fest.



ZUSÄTZLICHE LAYOUTS FÜR DEN ZUSCHNITT



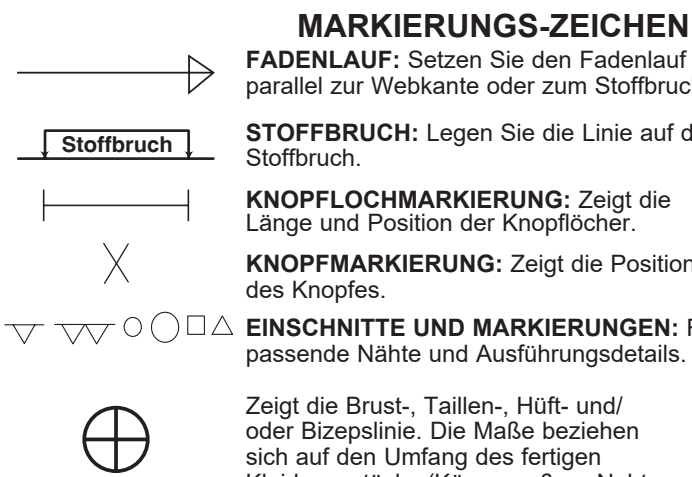
- 1 TOP
- 2 BAND
- 3 RÜSCHE
- 4 BINDEBAND
- 5 BUND
- 6 OBERE RÜSCHE - B
- 7 ROCKVORDERTEIL
- 8 TASCHE
- 9 SEITL. ROCKVORDERTEIL
- 10 ROCKRÜCKENTEIL
- 11 BUND
- 12 UNTERES RÜSCHENVORDERTEIL - B
- 13 UNTERES RÜSCHENRÜCKENTEIL - B

SCHNITTMUSTERTEILE

AUSSENSEITE DES SCHNITTBogens	INNENSEITE DES SCHNITTBogens	STOFFAUSENSEITE	STOFFINNENSEITE

LÉGENDE DES PLANS DE COUPE DU TISSU

- FOLD= STOFFBRUCH
- SELVAGE(S)= WEBKANTE(N)
- SINGLE THICKNESS= EINLAGIG



MARKIERUNGS-ZEICHEN

FADENLAUF: Setzen Sie den Fadenlauf parallel zur Webkante oder zum Stoffbruch.

STOFFBRUCH: Legen Sie die Linie auf den Stoffbruch.

KNOPFLOCHMARKIERUNG: Zeigt die Länge und Position der Knopflöcher.

KNOPFMARKIERUNG: Zeigt die Position des Knopfes.

EINSCHNITTE UND MARKIERUNGEN: Für passende Nähte und Ausführungsdetails.

Zeigt die Brust-, Taillen-, Hüft- und/oder Bizepslinie. Die Maße beziehen sich auf den Umfang des fertigen Kleidungsstücks (Körpermaße + Naht- und Bequemlichkeitszugaben). Passen Sie den Schnittbogen wenn nötig an. Die Messung schließt aus: Falten, Biesen, Abnäher und Nahtzugabenurement excludes pleats, tucks, darts and seam allowances.

NAHTZUGABE: Es sind 1,5 cm Nahtzugaben im Schnittmuster berücksichtigt, sofern nicht anders angegeben, jedoch nicht auf dem Stoff gedruckt.

GEGEBENENFALLS ANPASSEN

Verlängern oder Verkürzen entsprechend der Anpassungslinien (==) oder wie angezeigt auf den Schnittbogen. Falls eine beträchtliche Länge hinzugefügt wird, müssen Sie eventuell zusätzlichen Stoff erwerben.

ZU VERKÜRZEN: Falten Sie entlang der Anpassungslinie. Machen Sie eine Falte mit der Hälfte der benötigten Menge. Aufkleben.

ZU VERLÄNGERN: Schneiden Sie zwischen den Anpassungslinien. Machen sie wie benötigt auf, so dass die Kanten parallel liegen. Kleben Sie auf Papier.

Wenn es keine Hilfslinie für Änderung auf dem Stoff gibt, verlängern Sie oder verkürzen Sie an der unteren Kante.

SCHNEIDEN UND MARKIEREN

GEHEN Sie den STOFF EIN, wenn nicht als "vorgeschrumpft" gekennzeichnet.

KREISEN Sie ZEICHNUNG für Modell, Größe, Stoffbreite.

Für Stoffe mit Muster mit Laufrichtung, Strich, Flor oder Farbverläufe benutzen Sie das "WITH NAP" (Strichrichtung) Schnittteil. Da die meisten Gestricke Farbverläufe haben, wird eine Zeichnung mit Strich verwendet.

ZWEILAGIG (MIT STOFFBRUCH) - Schlagen Sie den Stoff rechts auf rechts um.

*** ZWEILAGIG (OHNE STOFFBRUCH)** - Für Stoffe mit Strich schlagen Sie den Stoff quer rechts auf rechts um. Markieren Sie wie abgebildet. Schneiden Sie quer entlang Stoffbruch (A). Rechts auf rechts schlagen Sie die obere Lage 180°, so dass die Pfeile in die gleiche Richtung laufen und auf der unteren Lage liegen (B).

EINLAGIG - Stoff mit rechter Seite nach oben legen. (Für Pelze legen Sie die Haarseite nach unten.)

★ Schneiden Sie alle anderen Teile zuerst und lassen Sie genügend Stoff übrig um dieses Teil auszuschneiden. Schlagen Sie den Stoff auf. Für "Schnitt 1" Teile: schneiden Sie das Teil einmal einlagig mit der Vorderseite nach oben auf der Stoffaußenseite.

Der Schnittbogen kann Schnittlinien für verschiedene Größen haben. Wählen Sie die entsprechende Schnittlinie oder Schnittmustererteile für Ihre Größe.

Vor dem **SCHNEIDEN** legen Sie alle Teile auf Stoff nach der Zeichnung. Stecken. (Die Zeichnungen zeigen die ungefähre Position im Schnittmuster; die Position kann je nach Schnittmustergröße variieren.) Schneiden Sie **SORGFÄLTIG**, dabei schneiden Sie Kerben nach außen.

Mit Hilfe einer Kreide oder Schneiderrädchen, **ÜBERTRAGEN** Sie die **MARKIERUNGEN** und Bearbeitungslinien vor dem entfernen des Schnittmusters auf die entsprechende Stoffseite. Die benötigten Markierungen auf der rechten Stoffseite sollten durchgeschlagen werden.

HINWEIS: Gestrichelte Linie (a! b! c!) im Schnittmuster stehen für die entsprechenden Größen.

TOP A,B

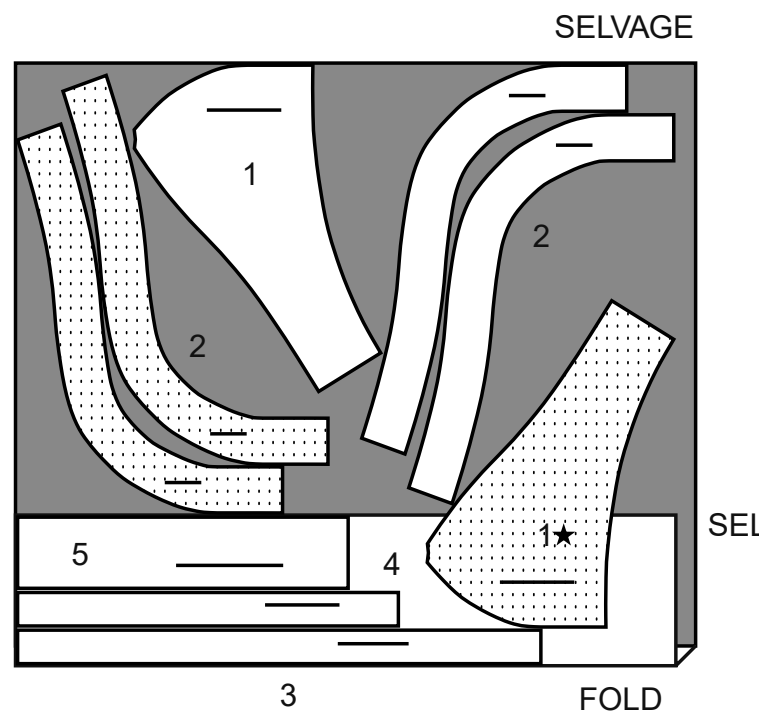
Teile 1 2 3 4 5

HINWEIS: TEIL 3 NUR FÜR MODELL B

45" (115CM)

mit Strichrichtung

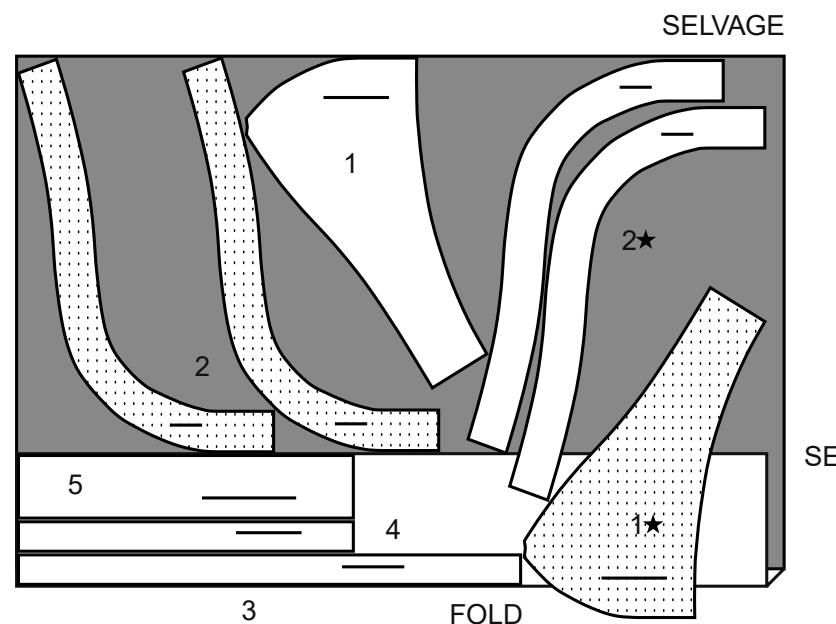
Größen 8 10 12 14 16 18 20



45" (115CM)

mit Strichrichtung

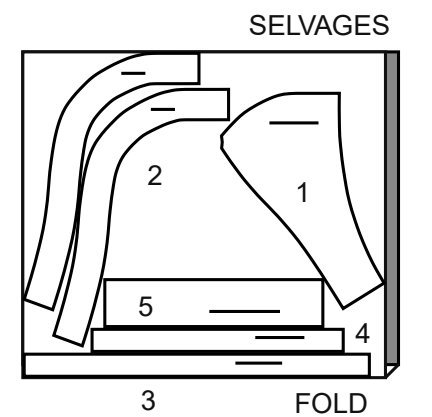
Größen 22 24 26



60" (150CM)

mit Strichrichtung

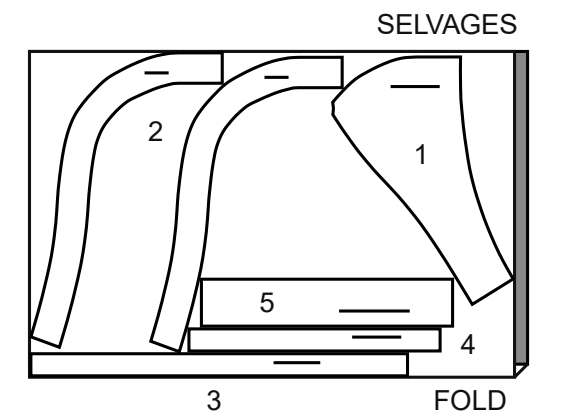
Größen 8 10 12 14 16 18 20



60" (150CM)

mit Strichrichtung

Größen 22 24 26

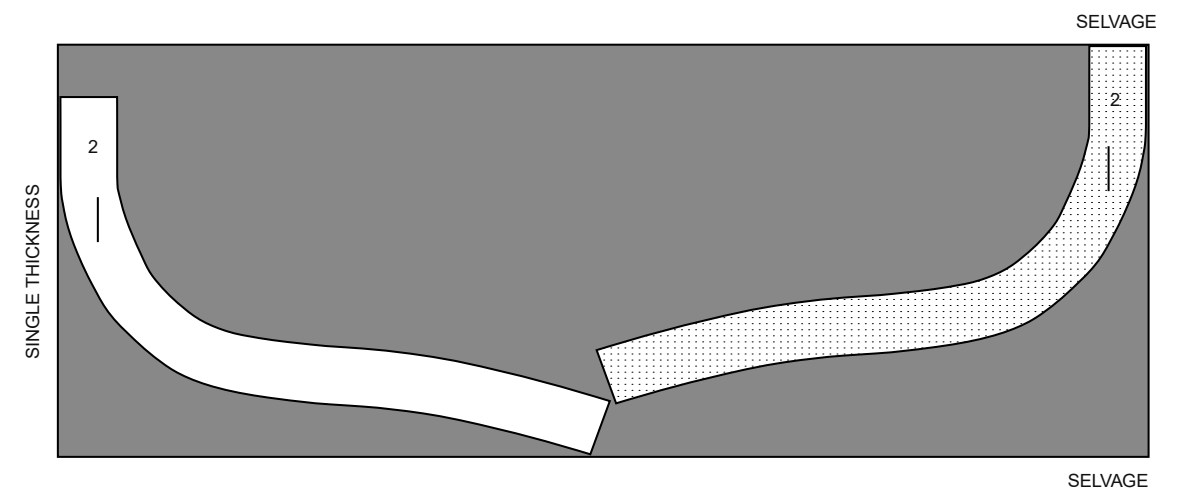


EINLAGE A,B (FÜR TOP)

Teil 2

20" (51CM)

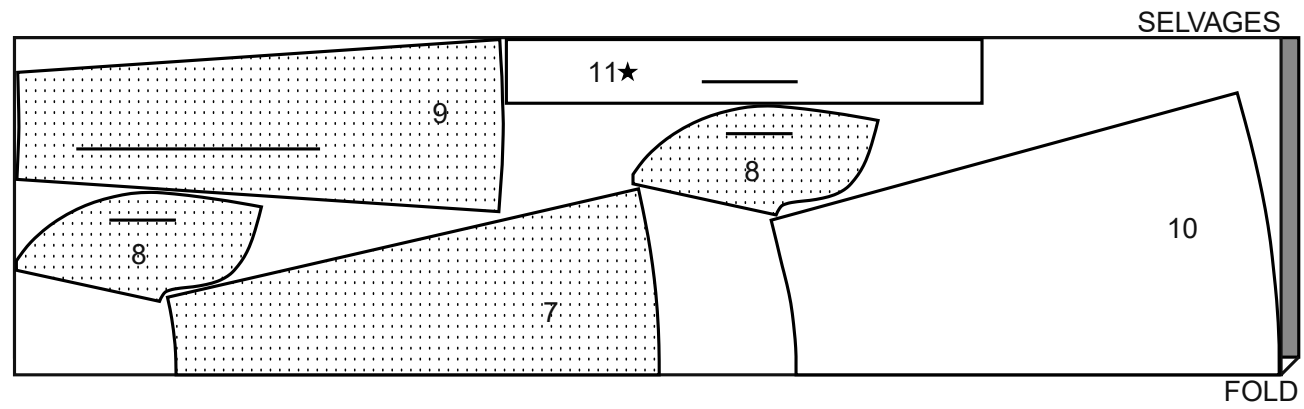
alle Größen



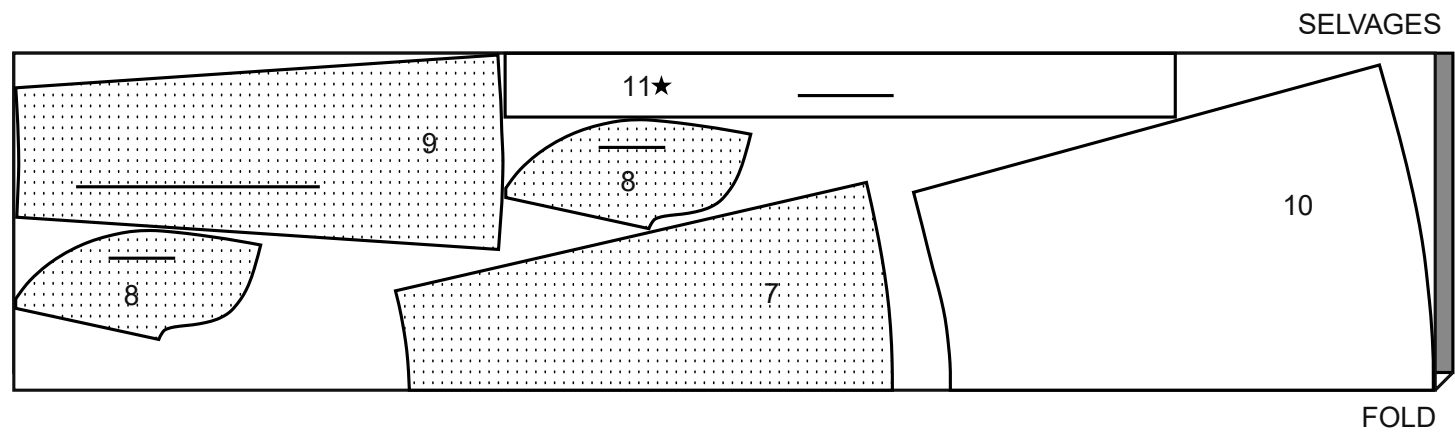
ROCK A

Teile 7 8 9 10 11

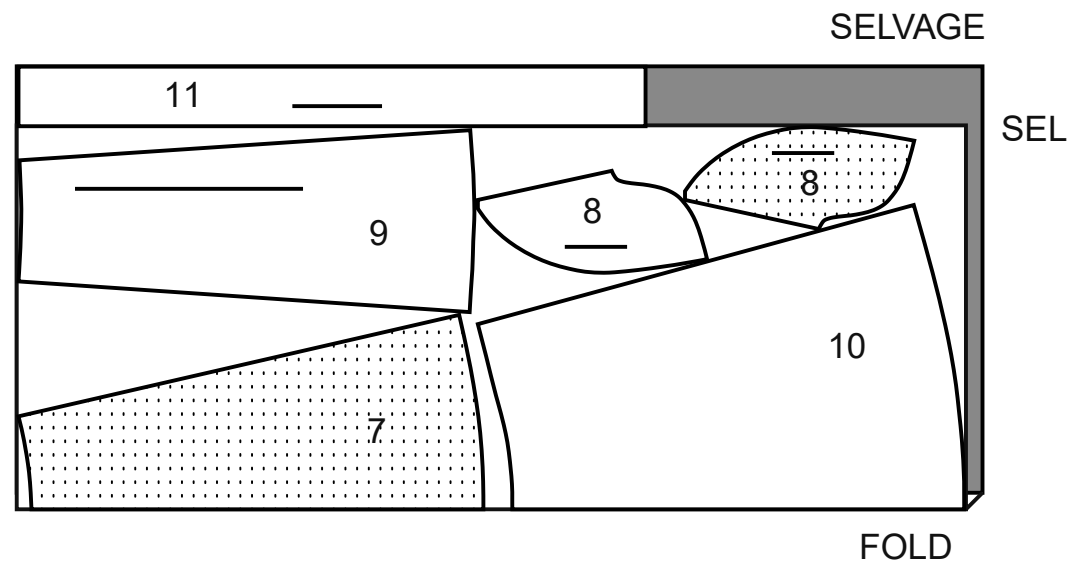
45" (115CM)
mit Strichrichtung
Größen 8 10 12 14



45" (115CM)
mit Strichrichtung
Größen 16 18 20 22 24 26



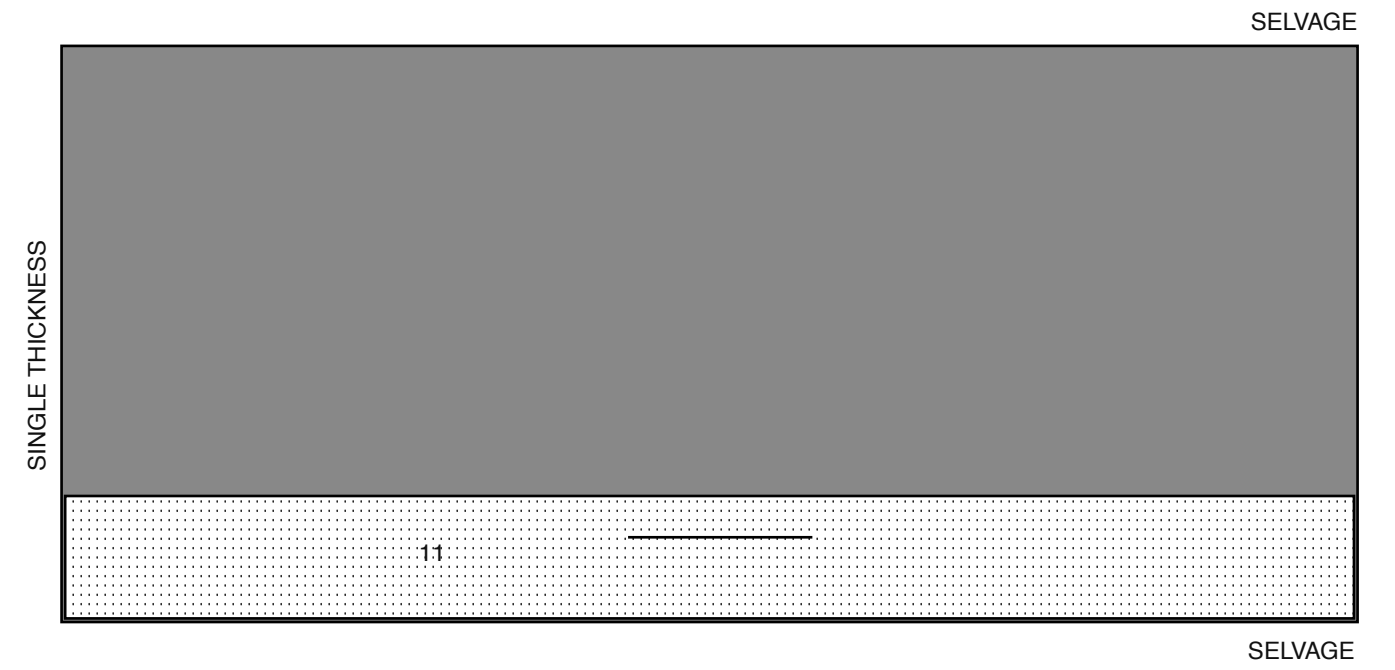
60" (150CM)
mit Strichrichtung
alle Größen



EINLAGE A,B (FÜR TOP)

Teil 11

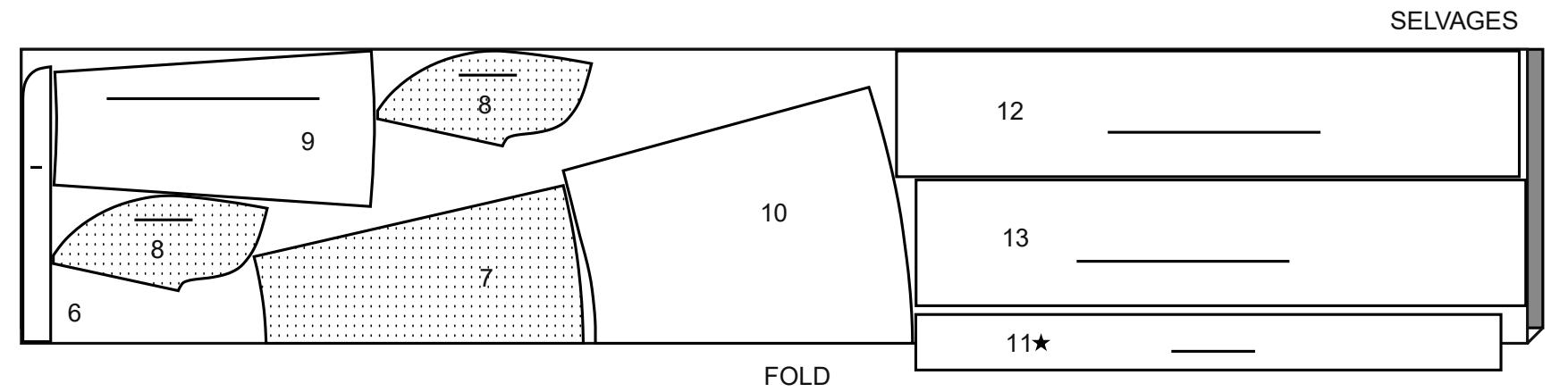
20" (51CM)
alle Größen



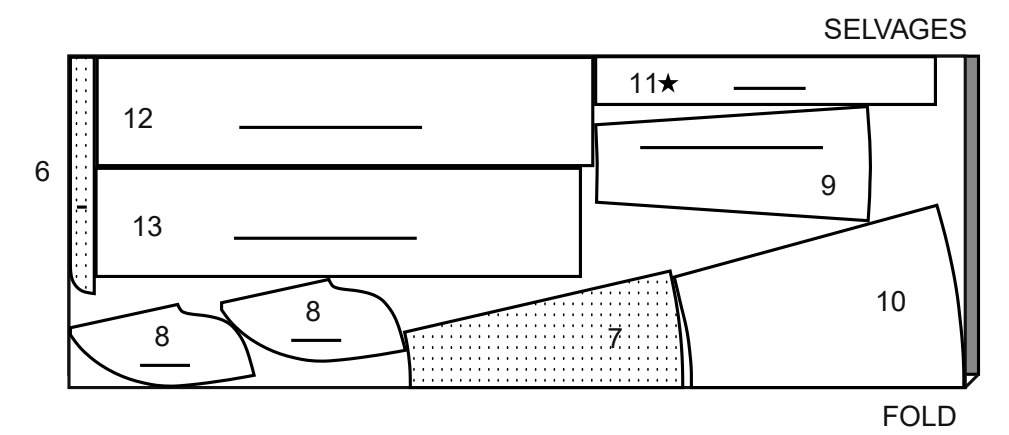
ROCK B

Teile 6 7 8 9 10 11 12 13

45" (115CM)
mit Strichrichtung
alle Größen



60" (150CM)
mit Strichrichtung
Größen 8 10 12



60" (150CM)
mit Strichrichtung
Größen 14 16 18 20 22 24 26

