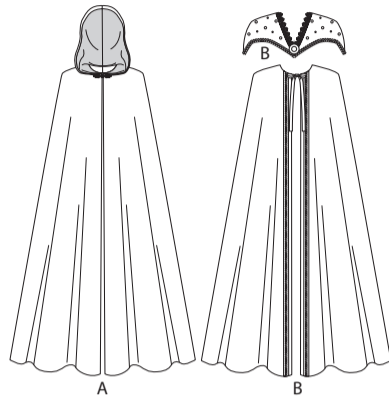
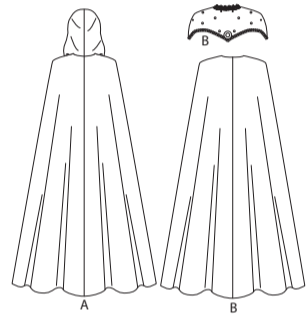


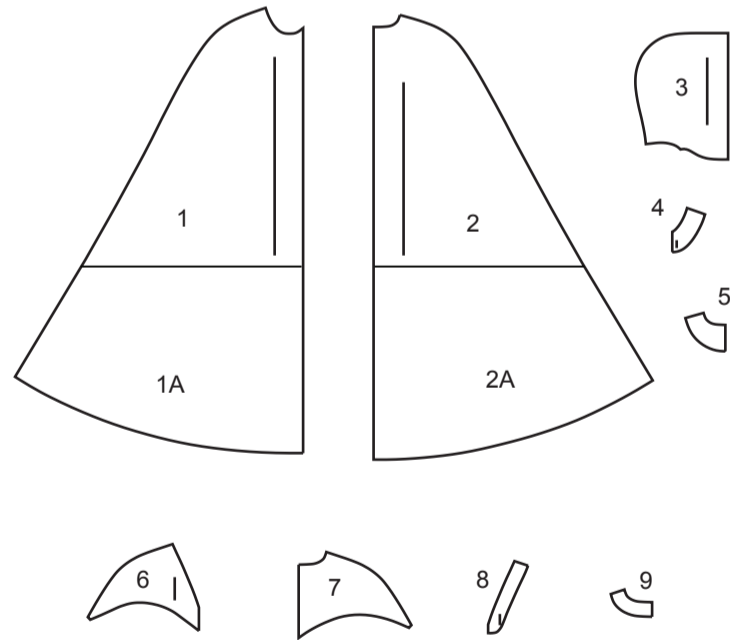
DEVANT



DOS



9 PIÈCES DU PATRON



- 1 DEVANT – A, B
- 1A PROLONGEMENT A, B
- 2 DOS – A, B
- 2A PROLONGEMENT - A, B
- 3 CAPUCHE – A
- 4 PAREMENTURE DEVANT – B
- 5 PAREMENTURE DOS - B
- 6 MINI CAPE DEVANT – B
- 7 MINI CAPE DOS – B
- 8 PAREMENTURE DE MINI CAPE DEVANT – B
- 9 PAREMENTURE DE MINI CAPE DOS – B

MARQUES DU PATRON

**LIGNE DE DROIT-FIL:** Posez sur le droit-fil du tissu parallèle à la lisière ou à la pliure.

**LIGNE DE PLIURE:** Placez la ligne sur la pliure du tissu.

**MARQUE DE BOUTONNIÈRE:** Indique la longueur exacte et l'emplacement des boutons.

**MARQUE DE BOUTON:** Indique l'emplacement du bouton.

**REPÈRES ET SYMBOLES:** Pour faire coïncider les coutures et les détails d'assemblage.

Indique la Ligne de Poitrine, Ligne de Taille, les Hanches et/ou le Tour de Bras. Les Mesures font référence à la circonférence du Vêtement Fini (Mesures du corps + Aisance confort + Aisance mode). Ajustez le patron si nécessaire. La mesure ne comprend pas les plis, les pinces et les rentrés.

**RENTRÉ DE COUTURE COMPRIS:** 1.5cm, sauf différemment indiqué, mas pas imprimé sur le patron.

ADAPTER SI NÉCESSAIRE

Allongez ou raccourcissez aux lignes d'ajustement (=) ou où il est indiqué sur le patron. S'il faut ajouter une longueur considérable, vous pouvez acheter du tissu supplémentaire.

**POUR RACCOURCIR:** Pliez le long de la ligne d'ajustement. Faire une pliure la moitié de la quantité nécessaire. Adhérez en place.

**POUR ALLONGER:** Coupez entre les lignes d'ajustement. Étendez la quantité nécessaire, en tenant les bords parallèles. Adhérez sur le papier.

Lorsque les lignes de Modification ne se trouvent pas sur le patron, allongez ou raccourcissez au bord inférieur.

COUPER ET MARQUER

**RÉTRÉCISSEZ LE TISSU** qui n'est pas étiqueté prérétrécit. Repassez.

**ENFERMEZ LE PLAN DE COUPE** pour le Modèle, la Taille, la Largeur du Tissu.

Utilisez les plans de coupe **AVEC SENS** pour les tissus à dessins dans une seule direction, sens, poil ou surfaces nuancées. Puisque la plupart de tissus de tricot ont la surface nuancée, on utilise un plan de coupe avec sens.

Pour les **ÉPAISSEURS DOUBLES (AVEC PLIURE)**, pliez le tissu endroit contre endroit.

\* **ÉPAISSEURS DOUBLES (SANS PLIURE)** - Pour les tissus avec sens, pliez le tissu transversalement, endroit contre endroit. Marquez comme illustré. Coupez le long de la pliure transversale du tissu (A). Retournez l'épaisseur supérieure sur 180° pour que les flèches aillent dans la même direction et posez-la sur l'épaisseur inférieure, endroit contre endroit (B).

Pour une **SEULE ÉPAISSEUR** - Posez le tissu, endroit vers le haut. (Pour les Tissus à Fourrure, placez le poil vers le bas).

★ Coupez d'abord les autres pièces, en laissant assez de tissu pour couper cette pièce. Ouvrez le tissu. Pour les pièces "Coupez 1", coupez la pièce une fois sur une épaisseur simple avec la pièce vers le haut sur l'endroit du tissu.

La pièce du patron peut avoir des lignes de coupe pour plusieurs tailles. Choisissez la ligne de coupe correcte ou les pièces de patron pour votre taille.

Avant de **COUPER**, placez toutes les pièces sur le tissu selon le plan de coupe. Epinglez. (Les plans montrent l'emplacement approximatif des pièces de patron, lequel peut varier selon la taille du patron). Coupez **EXACTEMENT**, en maintenant les repères vers l'extérieur.

Avant d'enlever le patron, **REPORTEZ LES MARQUES** et les lignes d'assemblage sur l'Envers du Tissu, en utilisant la méthode à Épingles et à Craie ou le Papier à Calquer et la Roulette de Couturière. Les marques nécessaires sur l'endroit du tissu doivent être faites au fil.

**NOTE:** Les parties encadrées avec des pointillées (a! b! c!) dans les plans représentent les pièces coupées selon les mesures données.

PLANS DE COUPE

ENDROIT DU PATRON	ENVERS DU PATRON	ENDROIT DU TISSU	ENVERS DU TISSU
-------------------	------------------	------------------	-----------------

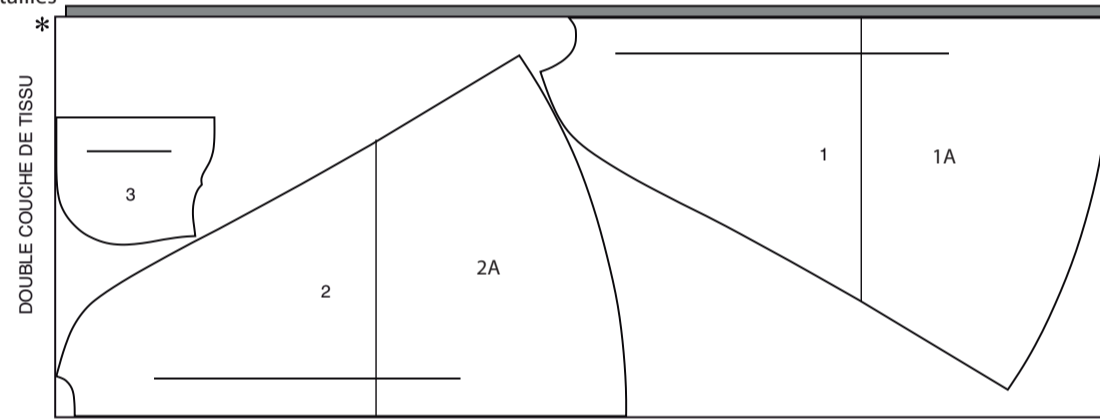
CAPE A

PIÈCES 1 (1A) 2 (2A) 3

NOTE : AVANT DE COUPER LE TISSU, REJOIGNEZ LES PIÈCES ENTRE PARENTHÈSES AVEC LES PIÈCES CORRESPONDANTES EN SUIVANT LES INSTRUCTIONS DE LA PIÈCE DU PATRON.

COUPER UNE DE LA PIÈCE 5

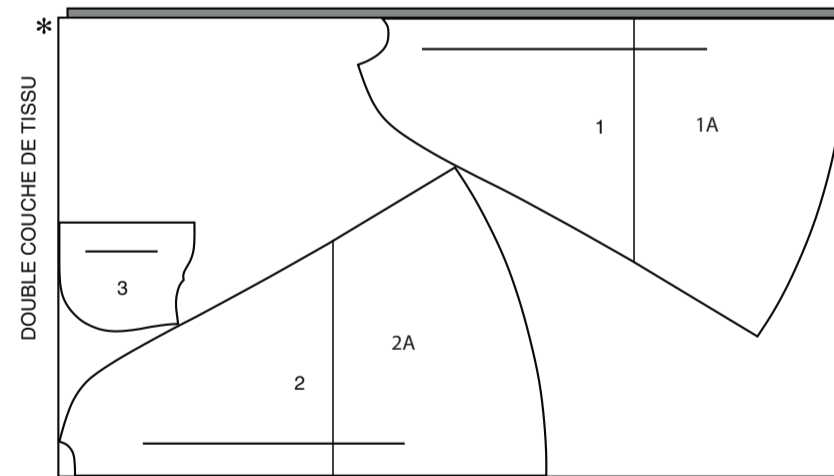
115CM \*  
toutes les tailles



LISIÈRES

LISIÈRES

150 CM \*  
toutes les tailles



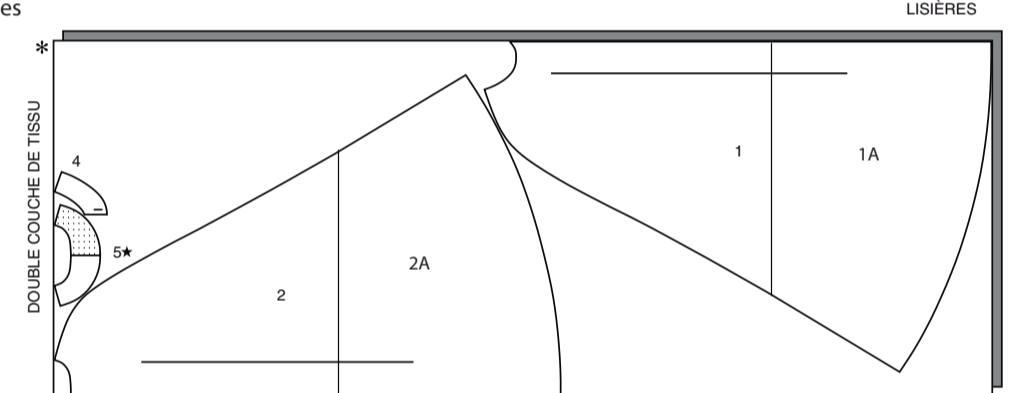
LISIÈRES

CAPE B

PIÈCES 1 (1A) 2 (2A) 4 5

NOTE : AVANT DE COUPER LE TISSU, REJOIGNEZ LES PIÈCES ENTRE PARENTHÈSES AVEC LES PIÈCES CORRESPONDANTES EN SUIVANT LES INSTRUCTIONS DE LA PIÈCE DU PATRON.

115CM \*  
toutes les tailles

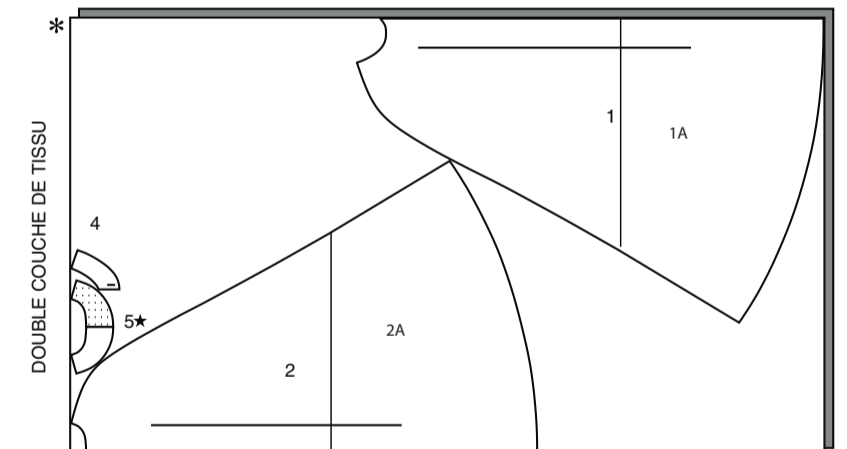


LISIÈRES

LISIÈRES

LISIÈRES

150 CM \*  
toutes les tailles

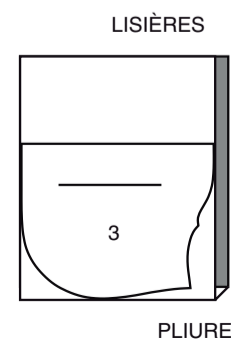


LISIÈRES

DOUBLURE (CAPUCHE)

PIÈCE 3

115CM  
toutes les tailles



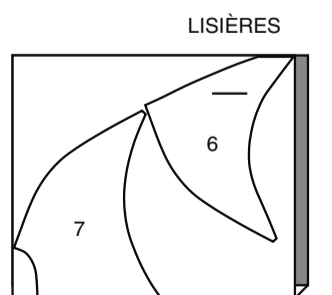
LISIÈRES

PLIURE

MINI CAPE B

PIÈCES 6 7

115 CM \*  
toutes les tailles



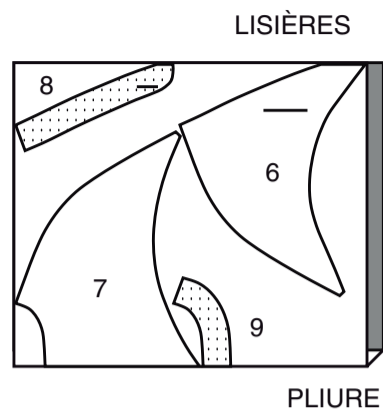
LISIÈRES

PLIURE

## DOUBLURE B

PIÈCES 6 7 8 9

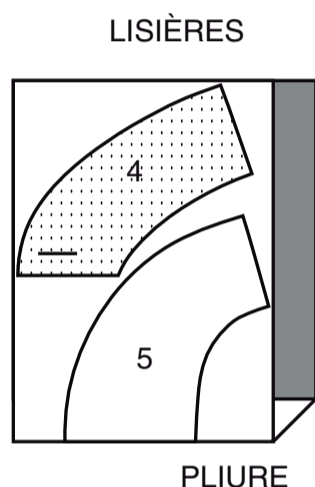
115 CM  
toutes les tailles



## ENTOILAGE B

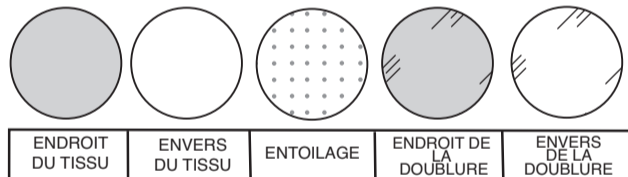
PIÈCES 4 5

51 CM  
toutes les tailles



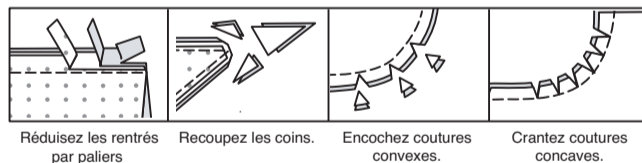
## INFORMATION DE COUTURE

### LÉGENDE DES CROQUIS



### RENTRÉS DE COUTURE

Utilisez des rentrés de 1.5 cm sauf indiqué différemment.



### ÉPINGLER ET AJUSTER

Épinglez ou bâtissez les coutures, **ENDROIT CONTRE ENDROIT**, en faisant coïncider les repères. Ajustez le vêtement avant de piquer les coutures principales.

### PRESSAGE

Pressez les rentrés de couture ensemble; puis ouvrez-les au fer sauf indiqué différemment. Crantez-les si nécessaire de sorte qu'ils restent à plat.

## GLOSSAIRE

Les termes de couture imprimés en **CARACTÈRES GRAS** ont l'aide d'une Vidéo de Tutoriel de couture. Scannez le CODE QR pour regarder les vidéos :

**FINIR LE BORD** - Piquez à 6 mm du bord, rentrez le bord le long de la piqûre et piquez au point droit ou au point zigzag, ou surjetez les bords non finis.

**OURLET ÉTROIT** – reportez-vous à la vidéo **Ourlets** : "coudre des ourlets étroits".

**POINTS COULÉS** – reportez-vous à la vidéo **Piqûre à la main** : "comment faire des points coulés".

**PIQÛRE DE SOUTIEN** – reportez-vous à la vidéo **Points à la machine** : "comment faire une piqûre de soutien".

**SURPIQUER** – reportez-vous à la vidéo **Points à la machine** : "comment faire une surpiqûre".

**COUPER LA COUTURE** – reportez-vous à la vidéo **Coutures** : "comment couper, cranter et dégrader les coutures".

## TUTORIELS DE COUTURE



Développez vos compétences en regardant des vidéos courtes et faciles à suivre sur [simplicity.com/sewingtutorials](http://simplicity.com/sewingtutorials).

LES PIÈCES DU PATRON SERONT IDENTIFIÉES PAR DES NUMÉROS LA PREMIÈRE FOIS QU'ELLES SERONT UTILISÉES.

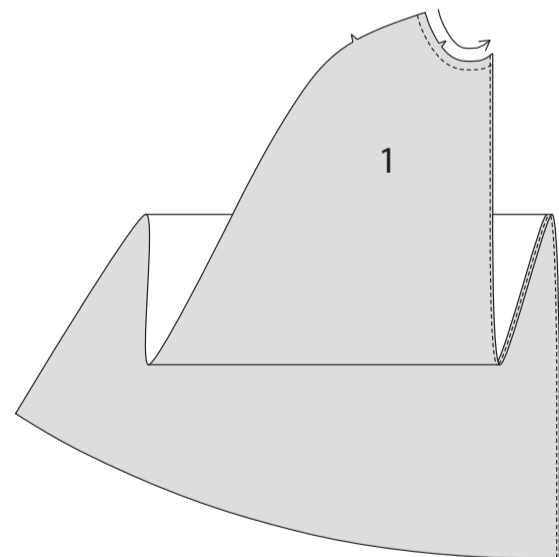
PIQUEZ EN COUTURES DE 1.5 CM ENDROIT CONTRE ENDROIT SAUF INDIQUÉ DIFFÉREMMENT.

## INSTRUCTIONS DE COUTURE

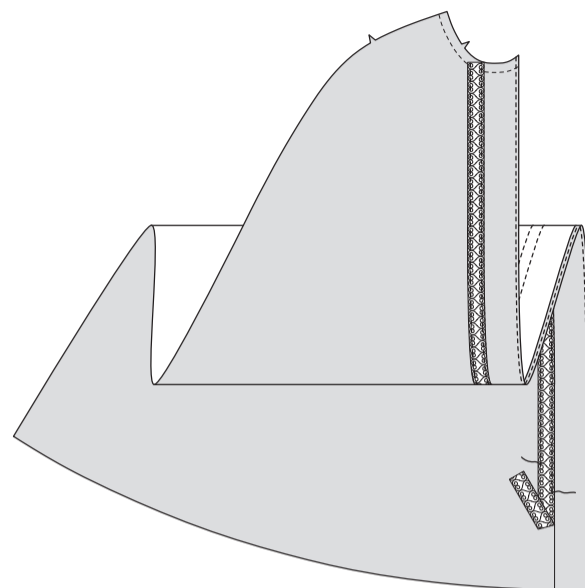
### DÉGUISEMENT A, B

**NOTE** : Les croquis montrent le **modèle A**, sauf indiqué différemment.

Faites une **PIQÛRE DE SOUTIEN** sur le bord de l'encolure du **DEVANT (1)**. **FINISSEZ LE BORD** sur le bord du devant.

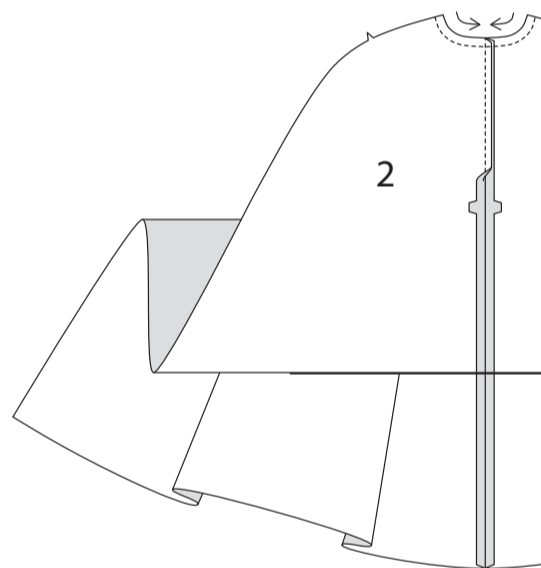


**POUR LE MODÈLE B** – coupez deux morceaux de ruban fantaisie de 2.8 cm de la longueur de la cape. Sur l'endroit, épinglez le ruban sur le devant ayant le bord extérieur le long de la ligne d'emplacement. Piquez près des deux longs bords du ruban.

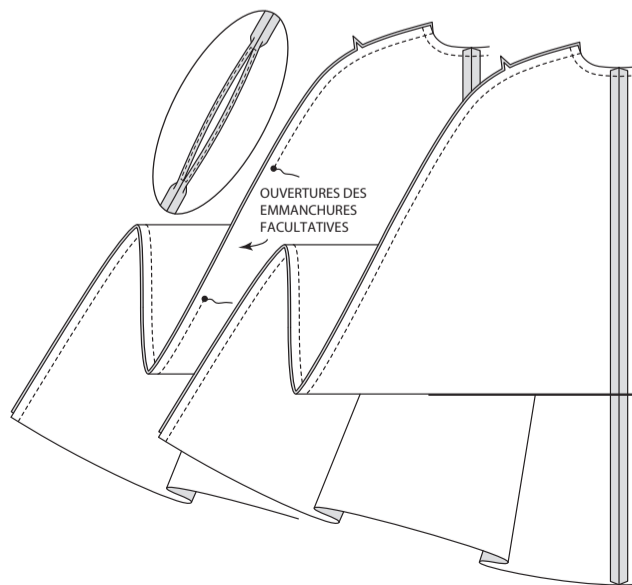


### CONTINUEZ COMME SUIT POUR LES DEUX MODÈLES

Faites une **PIQÛRE DE SOUTIEN** sur le bord de l'encolure du **DOS (2)**. Piquez les bords du milieu du dos.

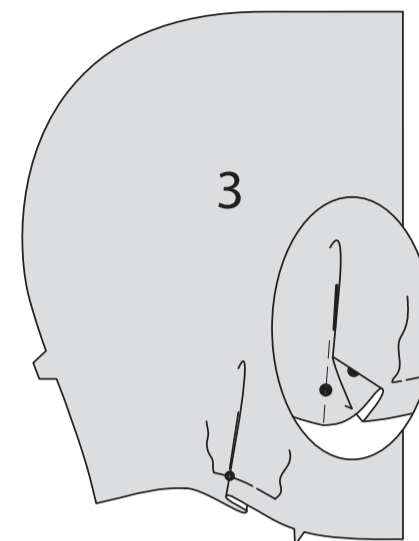


Piquez le devant et le dos sur les bords du côté. Crantez les courbes. **NOTE** : Si vous préférez faire une cape avec des emmanchures, piquez le devant et le dos sur les bords du côté, en laissant une ouverture entre les grands cercles. Piquez au point arrière sur les cercles pour renforcer la couture. Crantez les courbes. Ouvrez la couture au fer. Faites un **OURLET ÉTROIT** sur les bords de l'ouverture.

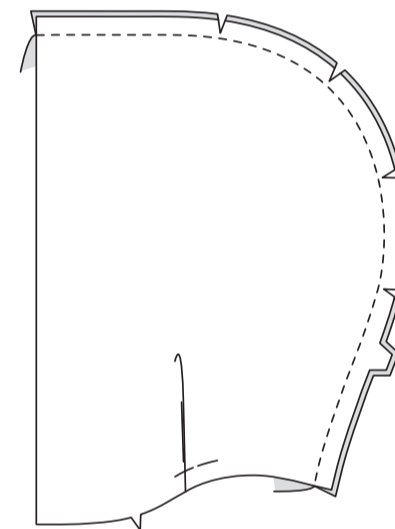


### CONTINUEZ COMME SUIT POUR LE MODÈLE A

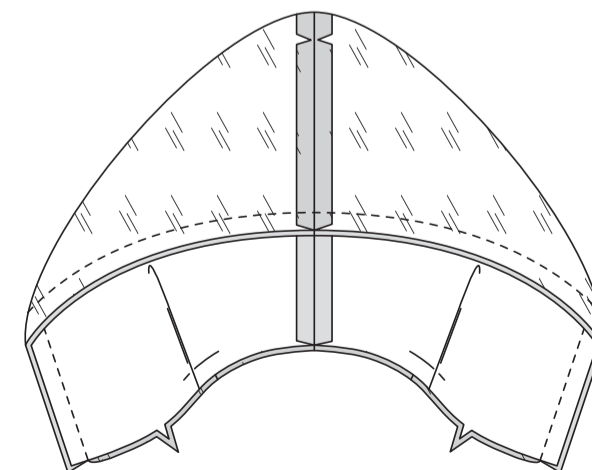
Pour former les plis sur l'endroit de la capuche (3), pliez le long des lignes continues. Amenez les pliures vers les lignes pointillées; épinglez. Bâtissez le bord non fini.



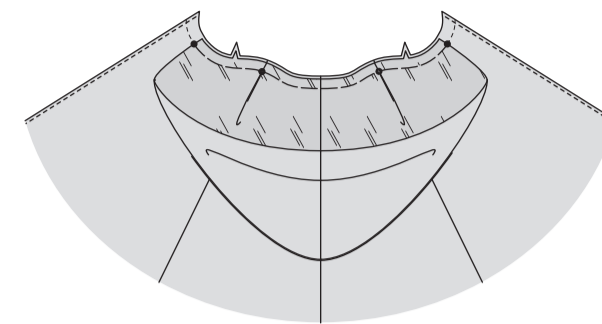
Piquez les bords du milieu du dos de la capuche. **COUPEZ LA COUTURE**. Pressez. Faites la doublure de capuche comme décrit pour la capuche.



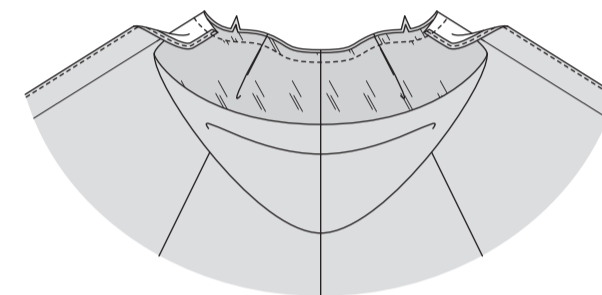
Endroit contre endroit et ayant les bords non finis au même niveau, épinglez la capuche sur la doublure, en faisant coïncider les milieux et les coutures. Piquez le bord du devant. **COUPEZ LA COUTURE**.



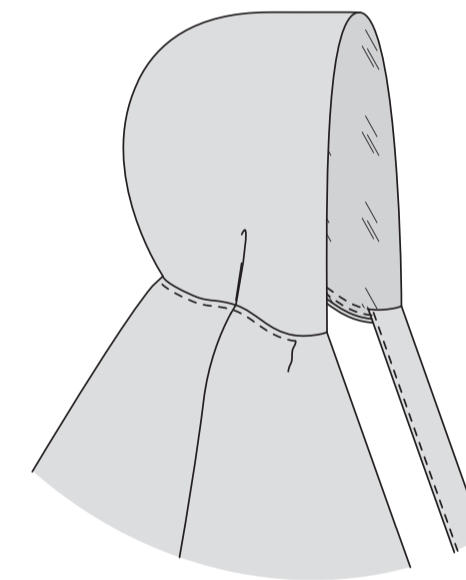
Retournez la capuche; pressez. Bâtissez ensemble les bords non finis. Sur l'endroit, épinglez la capuche et la cape sur le bord de l'encolure, en faisant coïncider les grands cercles, les coutures et les encoches, en plaçant le petit cercle sur la couture d'épaule. Bâtissez.



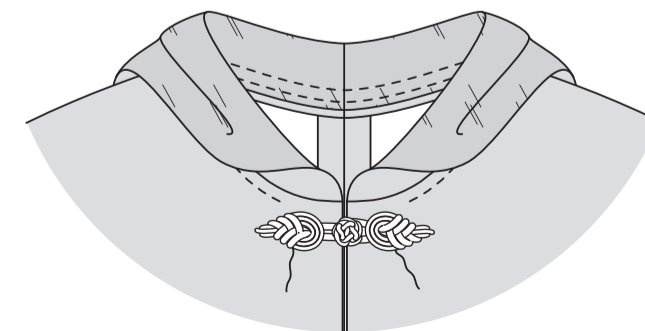
Pliez le bord intérieur du devant vers l'extérieur le long de la ligne de pliure (par-dessus la capuche). Piquez le bord de l'encolure en crantant le bord de l'encolure si nécessaire.



Retournez la parementure vers l'intérieur; pressez, en pressant la couture vers la cape et la capuche vers l'extérieur. Sur l'endroit, **SURPIQUEZ** la cape le long de la couture d'encolure jusqu'à 3.8 cm des bords du devant.

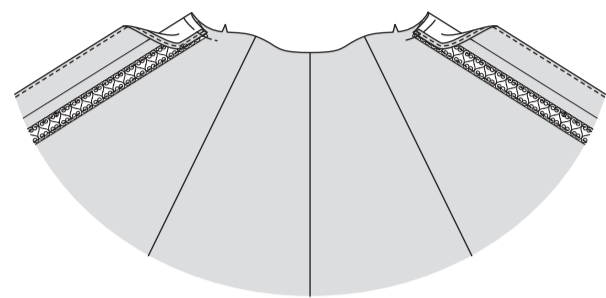


Amenez les bords du devant l'un sur l'autre au-dessous de l'encolure. Sur l'endroit, épinglez un fermoir brandebourg ou métallique sur la cape, à 1.3 cm au-dessous du bord de l'encolure, en faisant coïncider les milieux. Bâtissez en place de façon invisible.

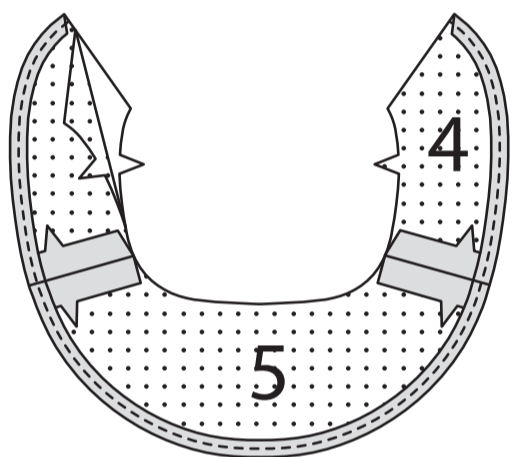


**CONTINUEZ COMME SUIV POUR LE MODÈLE B**

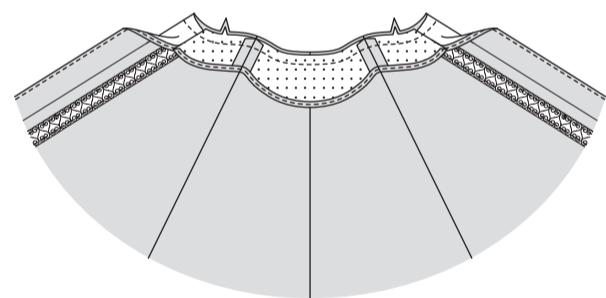
Pliez le bord supérieur du devant vers l'extérieur le long de la ligne de pliure. Bâissez le bord de l'encolure.



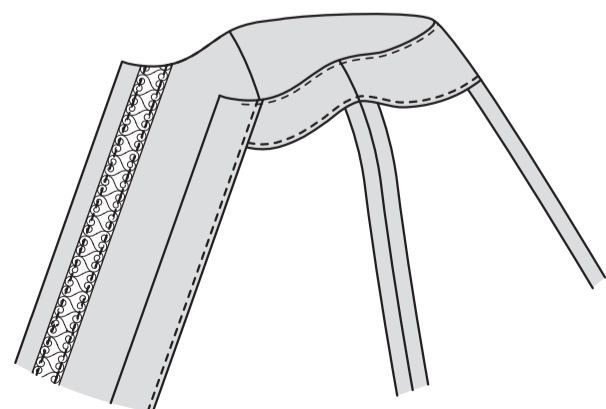
Épinglez l'ENTOILAGE sur l'envers des pièces de la PAREMENTURE DEVANT (4) et de la PAREMENTURE DOS (5). Faites adhérer l'entoilage en place en suivant la notice d'utilisation. Piquez la parementure devant et la parementure dos sur les bords de l'épaule. **FINISSEZ LE BORD** sur le bord sans encoche.



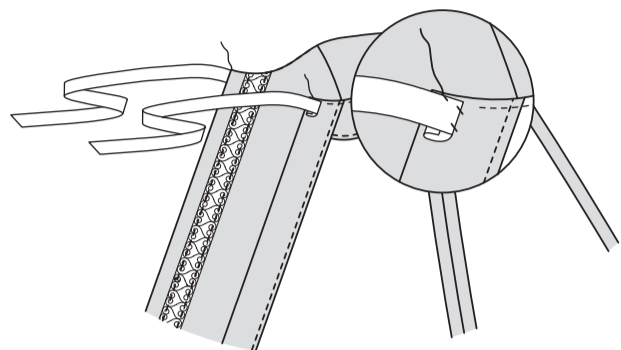
Sur l'endroit, épinglez la parementure et la cape sur le bord de l'encolure, en faisant coïncider les coutures et les encoches, en crantant le bord de l'encolure si nécessaire. Piquez le bord de l'encolure. **COUPEZ LA COUTURE.**



**SOUS-PIQUEZ** la parementure aussi loin que possible. Retournez la parementure et le bord du devant vers l'intérieur ; pressez.

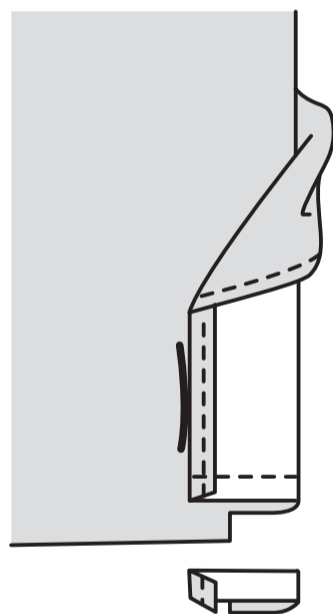


Coupez deux morceaux de ruban de 1.5 cm, de 46 cm de longueur chacun. Rentrez au fer 2.5 cm sur l'extrémité de chaque morceau. Repliez le bord non fini pour rejoindre le pli. Sur l'envers, épinglez le bord pressé du ruban et la cape sur le bord supérieur, ayant l'extrémité pressée superposant 1.5 cm du bord du devant. Bâissez en place de façon invisible. Si vous préférez, coupez les extrémités restantes du ruban en diagonale.

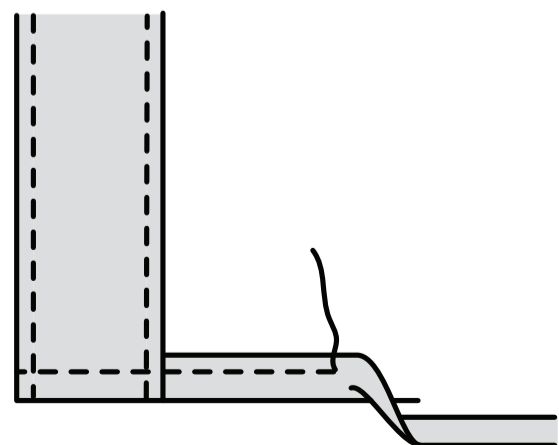


**CONTINUEZ COMME SUIV POUR LES DEUX MODÈLES**

Essayez la cape. Marquez la longueur. Marquez la profondeur de l'ourlet ; coupez uniformément. Retournez la parementure vers l'extérieur. Piquez à travers la parementure le long de la marque d'ourlet. Égalisez la parementure près de la piqûre. Coupez la cape jusqu'à 1.5 cm du bord intérieur de la parementure.

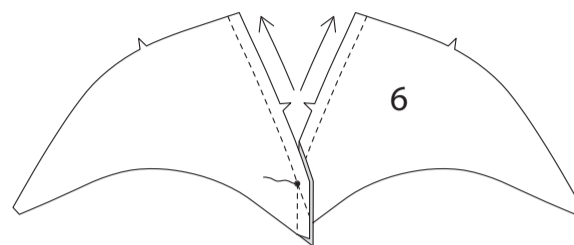


Retournez la parementure vers l'intérieur ; pressez, en relevant l'ourlet au fer le long de la marque. Rentrez au fer 6 mm sur le bord non fini. Piquez l'ourlet en place en commençant au bord de l'ouverture, ou si vous préférez, cousez l'ourlet en place aux points coulés.

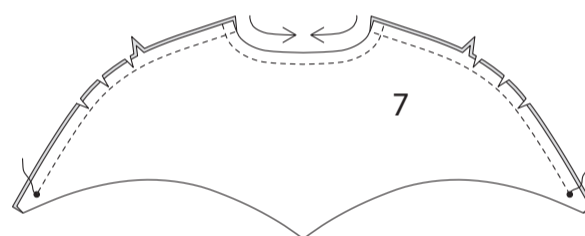


**MINI CAPE B**

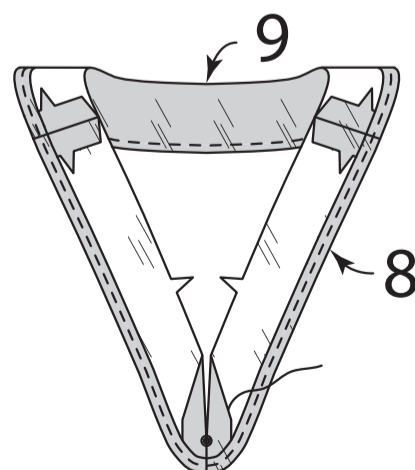
Faites une **PIQÛRE DE SOUTIEN** sur le bord de l'encolure de la **MINI CAPE DEVANT** (6). Piquez la mini cape devant au niveau du milieu du devant du bord inférieur jusqu'au petit cercle, en piquant au point arrière sur le cercle pour renforcer la couture.



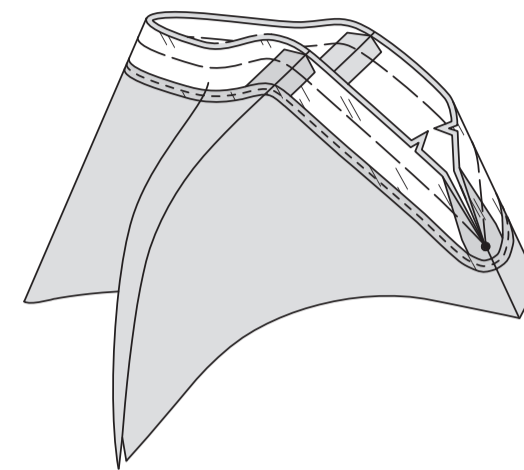
Faites une **PIQÛRE DE SOUTIEN** sur le bord de l'encolure de la **MINI CAPE DOS** (7). Piquez la mini cape devant et la mini cape dos sur les bords de l'épaule, du bord de l'encolure jusqu'au petit cercle, en piquant au point arrière sur le cercle pour renforcer la couture. Crantez les courbes.



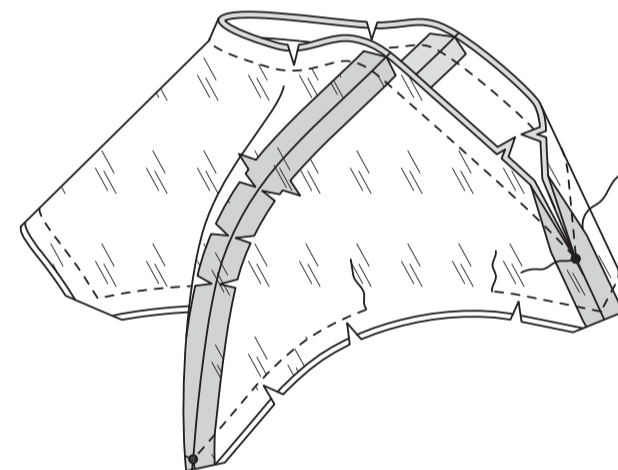
Piquez les pièces de la **PAREMENTURE DE MINI CAPE DEVANT** (8) ensemble au niveau du milieu devant du bord inférieur jusqu'au petit cercle, en piquant au point arrière sur le cercle pour renforcer la couture. Piquez la parementure de mini cape devant et la **PAREMENTURE DE MINI CAPE DOS** (9) sur les bords de l'épaule. Piquez. **PIQUEZ LE BORD** sur le bord sans encoche.



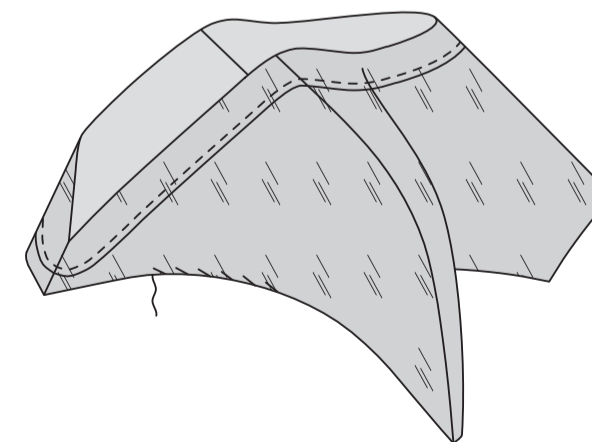
Endroit contre endroit et ayant les bords non finis au même niveau, épinglez la parementure et la mini cape sur le bord de l'encolure, en faisant coïncider les milieux, les coutures et les petits cercles. Bâissez, en pivotant avec l'aiguille piquée dans le tissu sur le petit cercle.



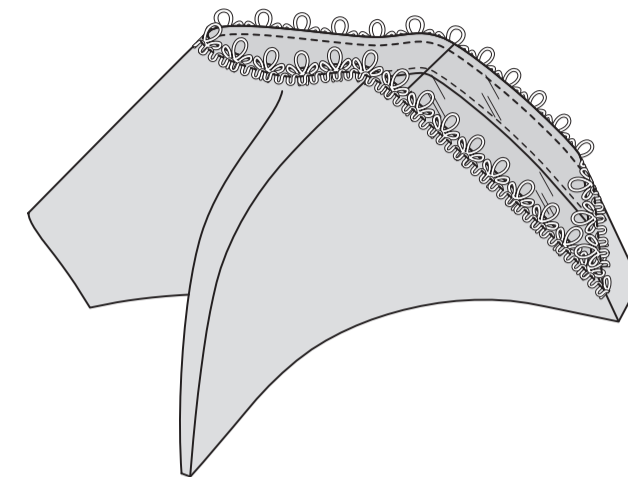
Piquez la couture du milieu du devant de la doublure de mini cape devant. Piquez la doublure de mini cape devant et la doublure de mini cape dos sur les bords de l'épaule comme décrit pour la mini cape. Endroit contre endroit et ayant les bords non finis au même niveau, épinglez la doublure de mini cape sur la mini cape (par-dessus la parementure), en faisant coïncider les milieux et les coutures. Piquez le bord de l'encolure, en pivotant avec l'aiguille piquée dans le tissu sur le petit cercle. Piquez les bords inférieurs ensemble, en laissant une ouverture pour retourner. **COUPEZ LA COUTURE** ; crantez les courbes.



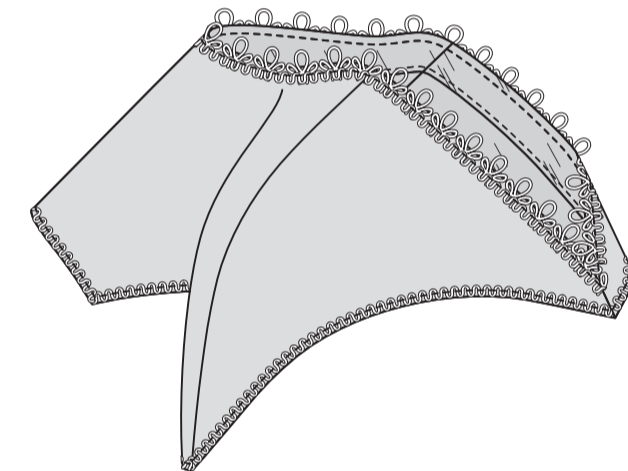
Retournez la mini cape ; pressez. Cousez en fermant l'ouverture aux **POINTS COULÉS.**



Coupez un morceau de galon tressé doré de 2.5 cm de la longueur du bord de l'encolure, plus 5 cm. Épinglez le galon sur le bord de l'encolure, ayant le bord intérieur du galon à 1.3 cm du bord fini de la mini cape, en croisant au niveau du milieu du devant. Piquez en place à 6 mm du bord de l'encolure.



Coupez un morceau de galon tressé doré de 6 mm de la longueur du bord inférieur de la mini cape, plus 2.5 cm. Épinglez le galon sur le bord inférieur de la mini cape le long du bord fini, en rentrant les extrémités et en rejoignant au niveau du milieu du devant, en pliant l'ampleur au niveau du milieu du dos. Piquez à travers le centre du galon ou cousez à la main en place.



Cousez les perles dorées sur les petits cercles de la mini cape. Cousez un bouton métallique ou une breloque de 5 cm sur les grands cercles de la mini cape.

