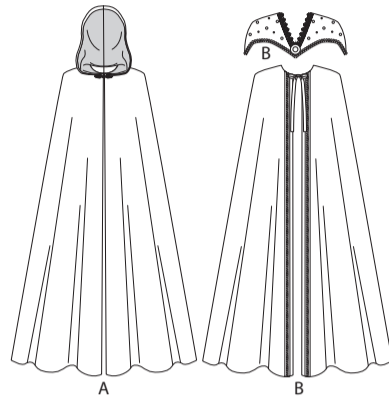
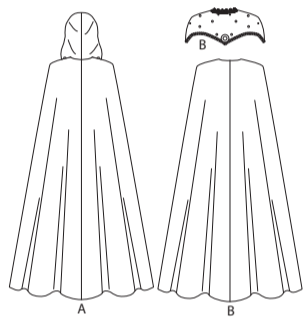


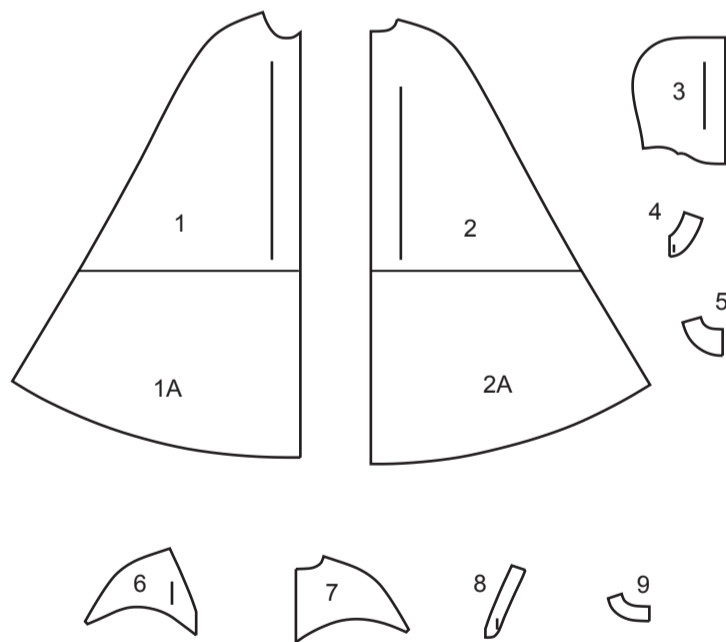
VORDERTEIL



RÜCKENTEIL

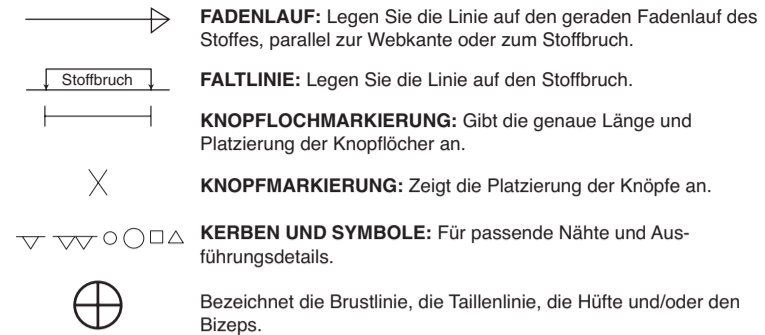


9 SCHNITTEILE



- 1 VORDERTEIL - A,B
- 1A ZUSATZ A,B
- 2 RÜCKENTEIL - A,B
- 2A ZUSATZ A,B
- 3 KAPUZE - A
- 4 VORD. BESATZ - B
- 5 RÜCKW. BESATZ - B
- 6 CAPELETVORDERTEIL - B
- 7 CAPELETRÜCKENTEIL - B
- 8 VORD. BESATZ DES CAPELETS- B
- 9 RÜCKW. BESATZ DES CAPELETS - B

MUSTERMARKIERUNGEN



FADENLAUF: Legen Sie die Linie auf den geraden Fadenlauf des Stoffes, parallel zur Webkante oder zum Stoffbruch.

FALTLINE: Legen Sie die Linie auf den Stoffbruch.

KNOPFLOCHMARKIERUNG: Gibt die genaue Länge und Platzierung der Knopflöcher an.

KNOPFMARKIERUNG: Zeigt die Platzierung der Knöpfe an.

KERBEN UND SYMBOLE: Für passende Nähte und Ausführungsdetails.

Bezeichnet die Brustlinie, die Taillinie, die Hüfte und/oder den Bizeps. Die Maße beziehen sich auf den Umfang des fertigen Kleidungsstücks (Körpermaß + Trageerleichterung + Design-Erleichterung). Passen Sie das Schnittmuster bei Bedarf an. Die Maße schließen Falten, Biesen, Abnäher und Nahtzugaben aus.

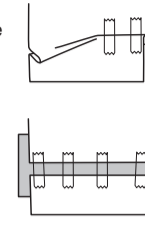
GEGEBENENFALLS ANPASSEN

Verlängern oder verkürzen Sie an den Anpassungslinien (=) oder an den auf dem Muster angegebenen Stellen. Wenn eine größere Länge hinzugefügt wird, müssen Sie eventuell zusätzlichen Stoff kaufen.

ZUM VERKÜRZEN: Falten Sie entlang der Anpassungslinie. Machen Sie eine Falte mit der Hälfte der benötigten Menge. Aufkleben.

ZUM VERLÄNGERN: Schneiden Sie zwischen den Anpassungslinien. Verteilen Sie den Betrag nach Bedarf, halten Sie die Kanten parallel. Kleben Sie über das Papier.

Wenn die Änderungslinien nicht auf dem Gewebe liegen, verlängern oder kürzen Sie an der unteren Kante.



SCHNEIDEN UND MARKIEREN

SCHRUMPFEN Sie den **STOFF**, wenn er nicht als vorgeschrumpt gekennzeichnet ist. Drücken Sie.

KREISEN Sie die **ZEICHNUNG** für Modell, Größe, Stoffbreite. Verwenden Sie das Auflageplan **MIT STRICHRICHTUNG** für Stoffe mit Einwegmustern, Strichrichtung, Flor oder Oberflächenschattierung. Da die meisten Maschenwaren Oberflächenschattierungen aufweisen, wird ein Auflageplan mit Strichrichtung verwendet.

Für **DOPPELTE DICKE (MIT STOFFBRUCH)** - falten Sie den Stoff rechts auf rechts.

***DOPPELTE DICKE (OHNE STOFFBRUCH)** - Für Stoffe mit Strichrichtung falten Sie den Stoff quer, rechts auf rechts. Markieren Sie wie gezeigt. Schneiden Sie entlang der Querfalte des Stoffes (A). Drehen Sie die obere Lage um 180°, so dass die Pfeile in die gleiche Richtung zeigen, und legen Sie über die untere Lage, rechts auf rechts (B).

Für **EINZELNE DICKE** - legen Sie den Stoff mit der rechten Seite nach oben. (Für Pelzflor-Stoffe legen Sie die Florseite nach unten.)

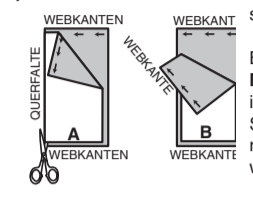
★ Schneiden Sie zuerst die anderen Teile aus, so dass genügend Stoff zum Zuschneiden dieses Teils vorhanden ist. Öffnen Sie den Stoff. Schneiden Sie bei "Schnitt 1"-Teilen das Teil einmal auf einer einzelnen Dicke mit der Stoffseite nach oben auf der rechten Seite des Stoffes zu.

Das Schnittmuster kann Schnittlinien für mehrere Größen enthalten. Wählen Sie die richtige Schnittlinie oder die Schnittmustererteile für Ihre Größe aus.

Legen Sie vor dem **SCHNEIDEN** alle Teile entsprechend dem Auflageplan auf den Stoff. Stecken Sie. (Die **Auflagepläne zeigen die ungefähre Position der Schnittmustererteile**; die **Position kann je nach Schnittmustergröße variieren**.) Schneiden Sie **GENAU** aus, indem Sie die Kerben nach außen schneiden.

Bevor Sie das Schnittmuster entfernen, **ÜBERTRAGEN SIE DIE MARKIERUNGEN** und Konstruktionslinien auf die linke Seite des Stoffes, indem Sie die Methode mit Nadel und Kreidestift oder Pauspapier und Schneiderrad verwenden. Markierungen, die auf der rechten Seite des Stoffes benötigt werden, sollten Faden nachgezeichnet werden.

HINWEIS: Kästchen mit gestrichelten Linien (a! b! c!) in den Auflageplänen stellen Teile dar, die nach den angegebenen Maßen geschnitten wurden.



ZUSCHNITTPLÄNE

RECHTE MUSTERSEITE	LINKE MUSTERSEITE	RECHTE STOFFSEITE	LINKE STOFFSEITE

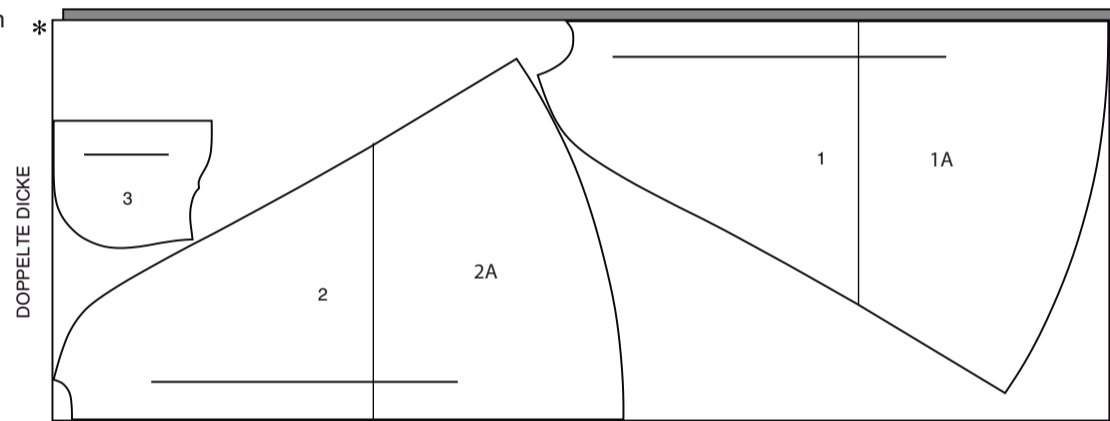
UMHANG

TEILE 1 (1A) 2 (2A) 3

HINWEIS: BEVOR SIE DEN STOFF ZUSCHNEIDEN, VERBINDEN SIE DIE TEILE IN KLAMMERN MIT DEN ENTSPRECHENDEN TEILEN GEMÄSS DEN ANWEISUNGEN AUF DEM STOFFMUSTER.

EINES VON TEIL 5 ZUSCHNEIDEN

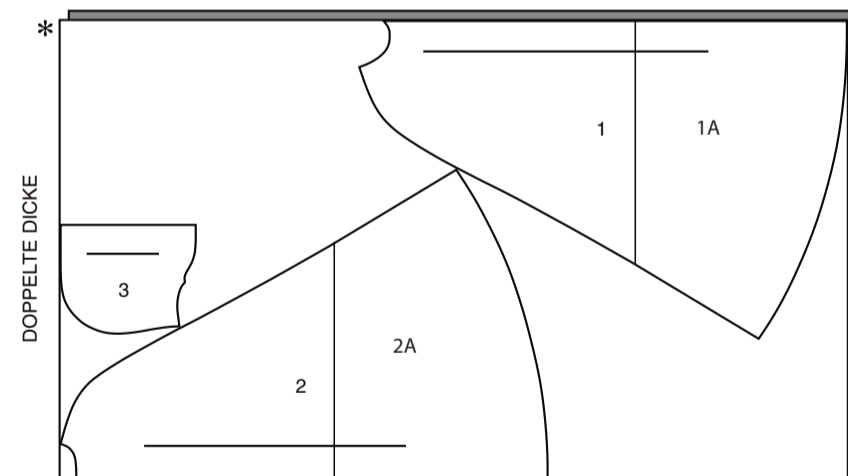
115 CM *
alle Größen



WEBKANTEN

WEBKANTEN

150 CM *
alle Größen



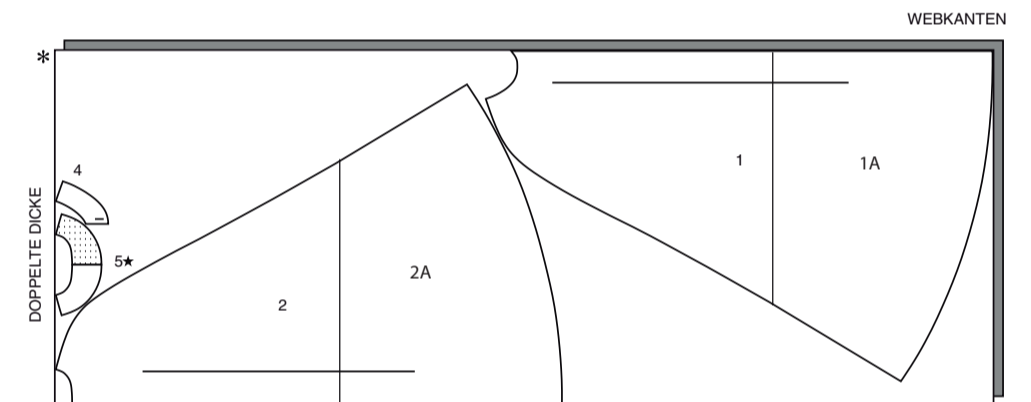
WEBKANTEN

UMHANG B

TEILE 1 (1A) 2 (2A) 4 5

HINWEIS: BEVOR SIE DEN STOFF ZUSCHNEIDEN, VERBINDEN SIE DIE TEILE IN KLAMMERN MIT DEN ENTSPRECHENDEN TEILEN GEMÄSS DEN ANWEISUNGEN AUF DEM STOFFMUSTER.

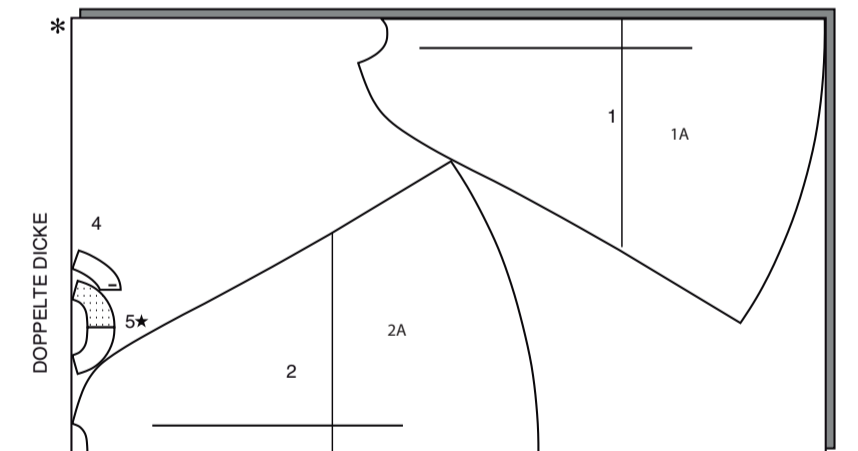
115 CM *
alle Größen



WEBKANTEN

WEBKANTEN

150 CM *
alle Größen



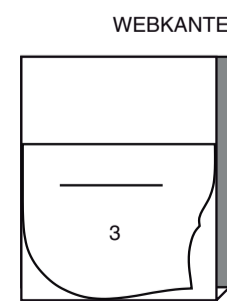
WEBKANTEN

WEBKANTEN

FUTTER (KAPUZE)

TEIL 3

115 CM
alle Größen



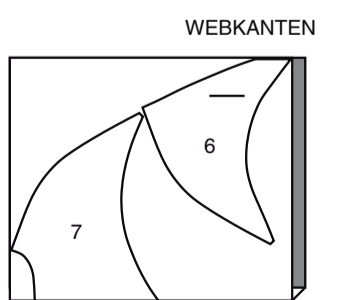
WEBKANTEN

STOFFBRUCH

CAPELET B

TEILE 6-7

115 CM *
alle Größen



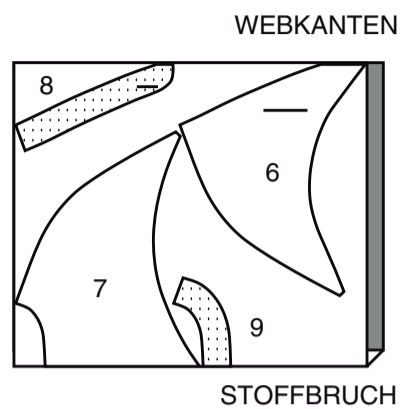
WEBKANTEN

STOFFBRUCH

FUTTER B

TEILE 6-7-8-9

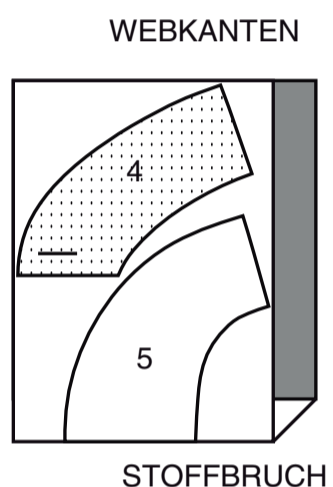
115 CM
alle Größen



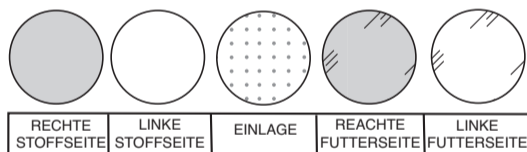
EINLAGE B

TEILE 4-5

51 CM
alle Größen

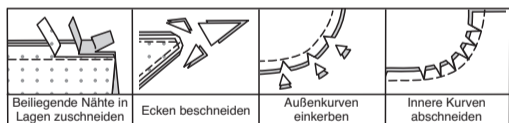


NÄHINFORMATIONEN STOFFSCHLÜSSEL



NAHTZUGABEN

Es sind 1.5 cm Nahtzugaben im Schnittmuster berücksichtigt, sofern nicht anders angegeben.



STECKEN UND ANPASSEN

Stecken oder heften Sie die Nähte, RECHTS AUF RECHTS, mit passenden Einkerbungen. Passen Sie das Kleidungsstück an, bevor Sie die Hauptnähte nähen.

BÜGELN

Bügeln Sie die Nahtzugaben flach; öffnen Sie sie dann, sofern nicht anders angegeben. Stecken Sie wo nötig, damit sie flach liegen.

GLOSSAR

Für Nähmethoden in **FETT** gedruckter Schrift ist ein Video mit Nähanleitung verfügbar. Scannen Sie den QR CODE, um die Videos anzusehen:

VERSÄUBERN - Nähen Sie 6 mm von der Kante entfernt, wenden Sie entlang der Naht und nähen Sie mit dem Zickzack über die Kante oder versäubern Sie die Schnittkanten.

SCHMALER SAUM - siehe Säume: Video "Schmale Säume nähen".

SÄUMEN - siehe Handstiche: Video "Wie man säumt".

FESTSTIPPEN - siehe Maschinestiche: Video "Wie man einen Steppstich macht".

ABSTIPPEN - siehe Maschinestiche: Video "Wie man abstiept".

NAHT BESCHNEIDEN - siehe Nähte: Video "Wie man Nähte beschneidet, einschneidet und schichtet".

NÄHTUTORIALS



Erweitern Sie Ihre Fähigkeiten durch kurze, leicht verständliche Videos unter simplicity.com/sewingtutorials.

DIE SCHNITTEILE WERDEN BEI DER ERSTEN VERWENDUNG DURCH NUMMERN GEKENNZEICHNET.

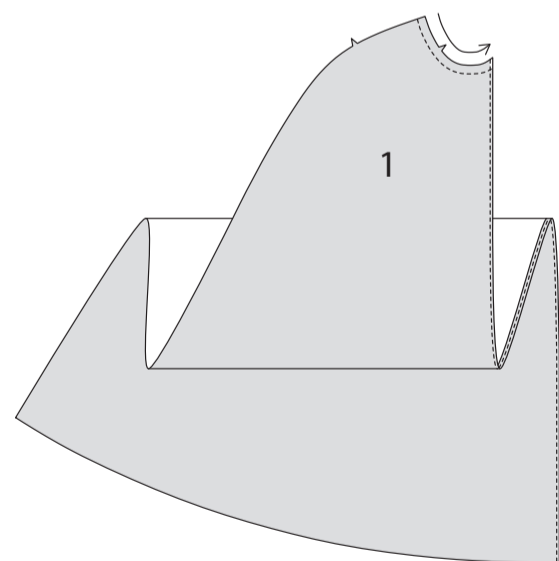
NÄHEN SIE DIE NÄHTE RECHTS AUF RECHTS, SOFERN NICHT ANDERS ANGEGBEN.

NÄHANLEITUNGEN

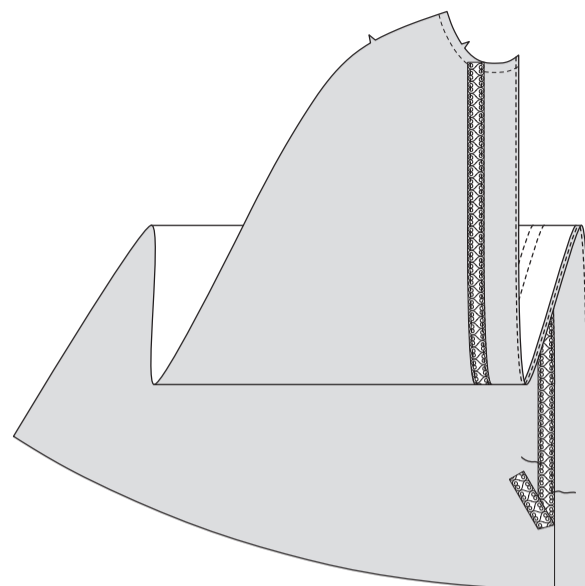
KOSTÜM A, B

HINWEIS: Abgebildet für **Modell A**, sofern nicht anders angegeben.

STIPPEN Sie die Halsausschnittkante des **VORDERTEILS** (1) **FEST. VERSÄUBERN** Sie die Vorderkante.

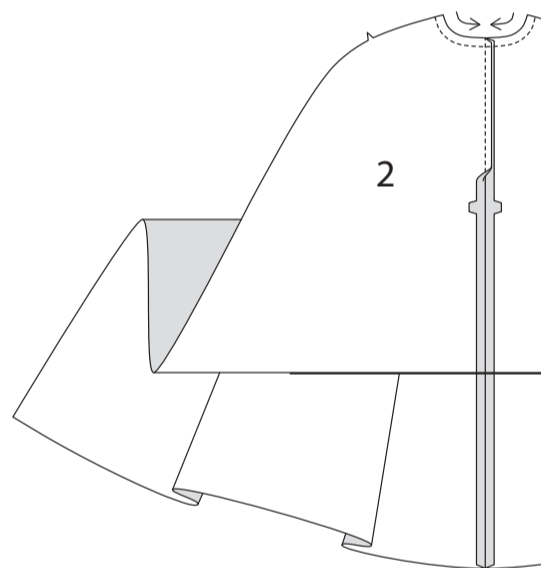


FÜR MODELL B - Schneiden Sie zwei Stücke von 2.8 cm Geschenkband in der Länge des Umhangs zu. Stecken Sie das Band auf der Außenseite mit der Außenkante entlang der Ansatzlinie auf das Vorderteil. Nähen Sie dicht an beiden Längskanten des Bandes.

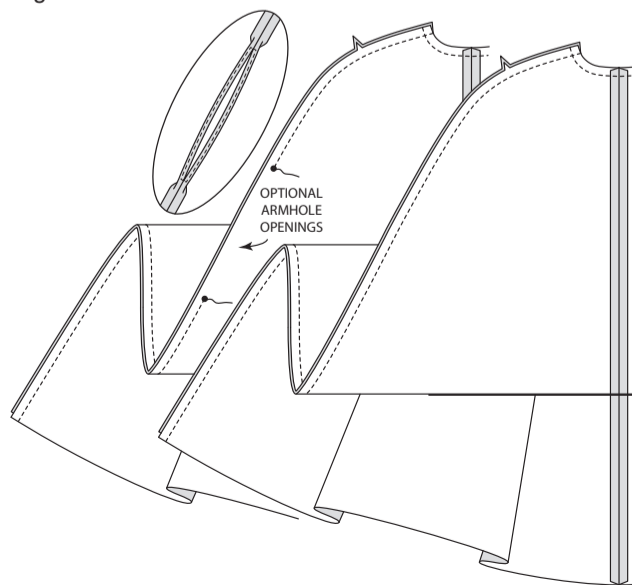


FÜR BEIDE MODELLE WIE FOLGT FORTFAHREN

STIPPEN Sie die Halsausschnittkante des **RÜCKENTEILS** (2) **FEST**. Nähen Sie die hinteren Mittelkanten.

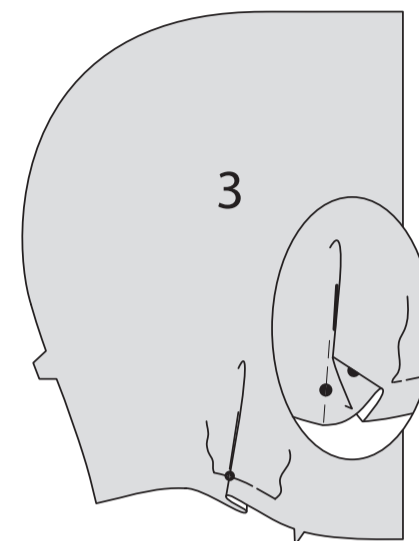


Nähen Sie das Vorderteil an den Seitenkanten auf das Rückenteil. Schneiden Sie die Kurven ein. **HINWEIS:** Wenn Sie einen Umhang mit Armausschnitten nähen möchten, nähen Sie an den Seitenkanten von Vorder- auf Rückenteil, lassen Sie dabei eine Öffnung zwischen den großen Punkten. Nähen Sie mit Rückstichen an den Punkten, um die Naht zu verstärken. Schneiden Sie die Kurven ein. Bügeln Sie die Naht auf. Nähen Sie einen **SCHMALEN SAUM** an den Öffnungskanten.

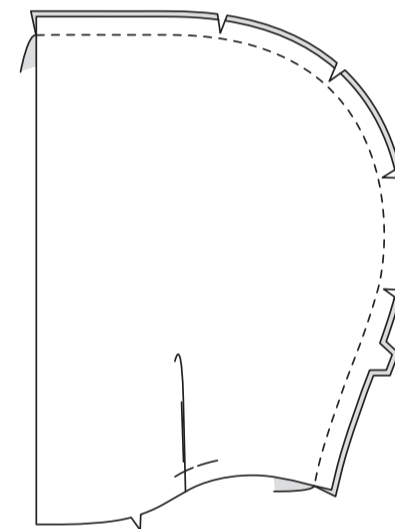


WIE FÜR MODELL A WIE FOLGT FORTFAHREN

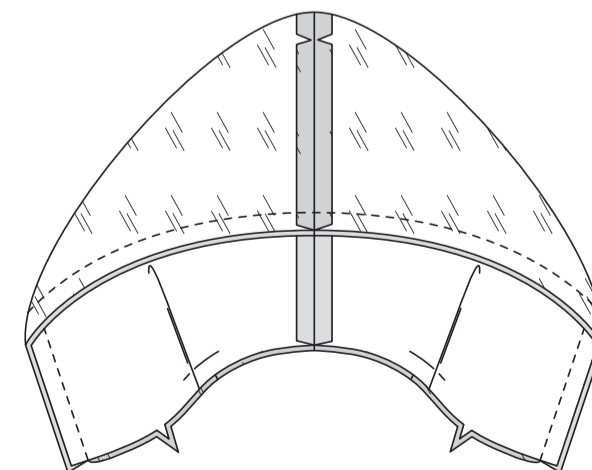
Für die Faltenbildung an der Kapuze (3) falten Sie auf der Außenseite entlang den durchgezogenen Linien. Bringen Sie die Falten zu den gestrichelten Linien; stecken Sie sie fest. Heften Sie über die Schnittkante.



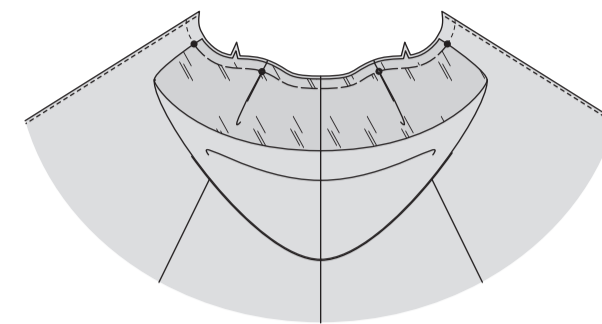
Nähen Sie die hinteren Mittelkanten der Kapuze. **BESCHNEIDEN SIE DIE NAHT**. Bügeln Sie. Nähen Sie das Kapuzenfutter auf die gleiche Weise wie die Kapuze.



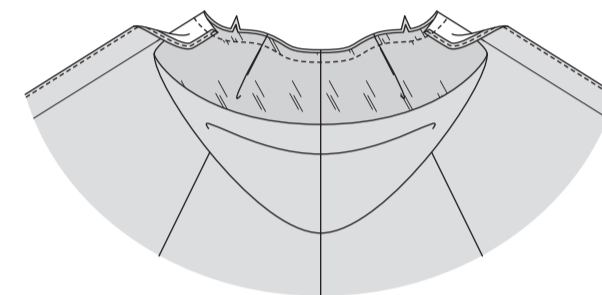
Stecken Sie die Kapuze rechts auf rechts und die Schnittkanten gleichmäßig auf das Futter, wobei die Mitten und Nähte übereinstimmen. Nähen Sie die vordere Kante. **BESCHNEIDEN SIE DIE NAHT**.



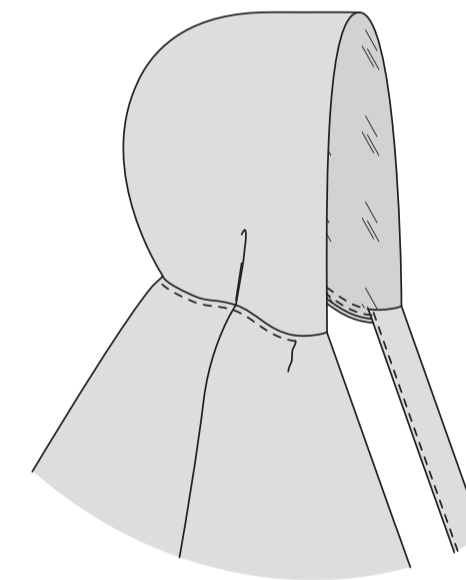
Schlagen Sie die Kapuze um; bügeln. Heften Sie die Schnittkanten zusammen. Auf der Außenseite die Kapuze an der Halskante an den Umhang feststecken, wobei die großen Punkte, Nähte und Kerben übereinstimmen und den kleinen Punkt an der Schulternaht platzieren. Heften.



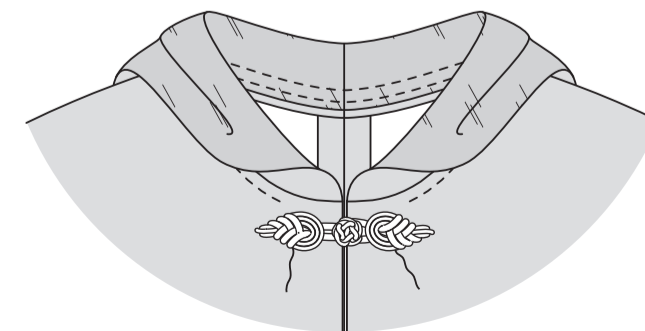
Falten Sie eine Innenkante des Vorderteils entlang der Falllinie nach außen (über die Kapuze). Nähen Sie die Halsausschnittkante. Schneiden Sie die Halskante ein, wo nötig.



Wenden Sie den Besatz nach innen und bügeln Sie die Naht zum Umhang und zur Kapuze. Auf der Außenseite den Umhang entlang der Halsnaht bis auf 3.8 cm an die Vorderkanten heran **ABSTIPPEN**.

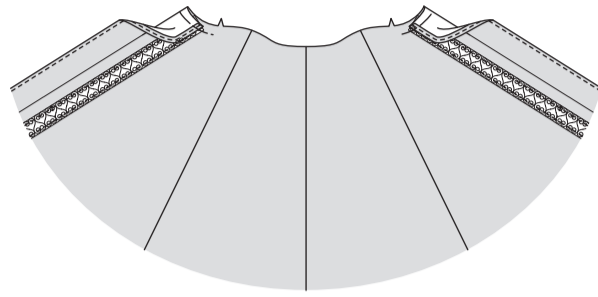


Bringen Sie die Vorderkanten unterhalb des Halses zusammen. An der Außenseite des Umhangs 1.3 cm unterhalb der Halskante einen Frosch- oder Metallverschluss anheften, wobei die Mitten übereinstimmen. Unsichtbar festnähen.

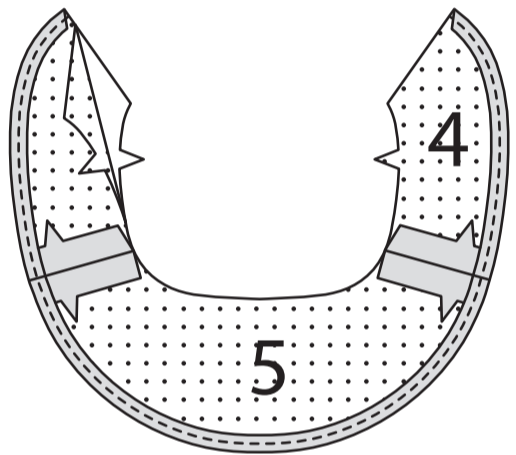


FAHREN SIE WIE FOLGT FÜR MODELL B FORT

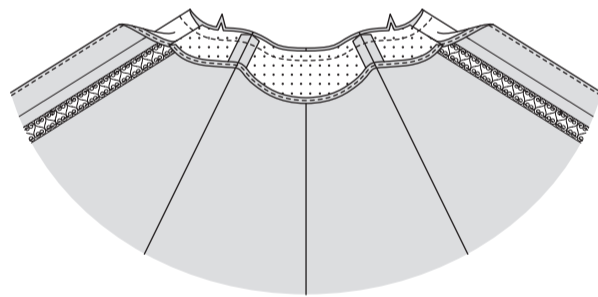
Falten Sie die obere Kante des Vorderteils entlang der Faltnie nach außen.
Heften Sie die Halsausschnittkante.



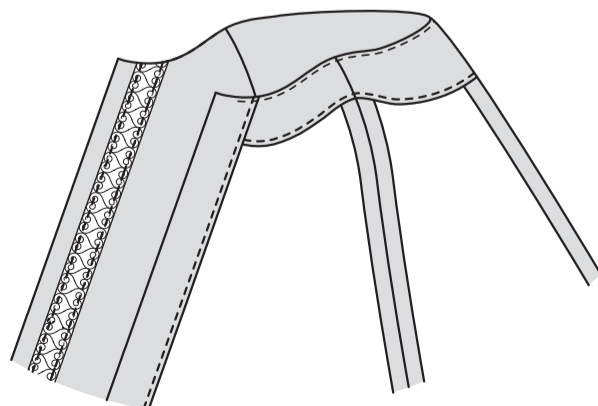
Stecken Sie die EINLAGE auf die linke Seite des VORD. BESATZES (4) und des RÜCKW. BESATZES (5). Befestigen Sie die Einlage gemäß den Anweisungen des Herstellers. Nähen Sie den vord. Besatz an den rückw. Besatz an den Schulterkanten. **STEPHEN** Sie die ungekehrte Kante **KNAPPKANTIG**.



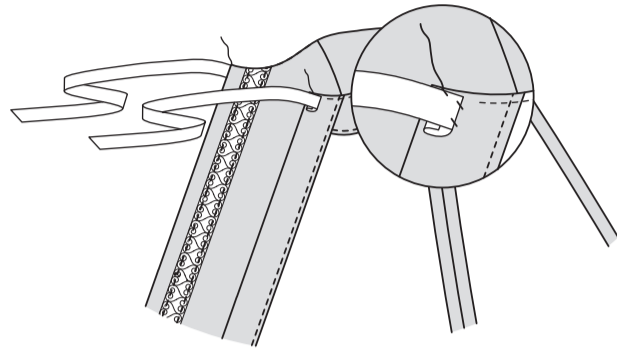
Auf der Außenseite den Besatz am Halsausschnitt mit Stecknadeln feststecken, dabei die Nähte und Kerben übereinstimmen und den Halsausschnitt ggf. einschneiden.
Nähen Sie die Halsausschnittkante. **BESCHNEIDEN SIE DIE NAHT**.



STEPHEN Sie den Besatz so weit wie möglich **UNTER**. Wenden Sie den Besatz und die Vorderkante nach innen; bügeln Sie.

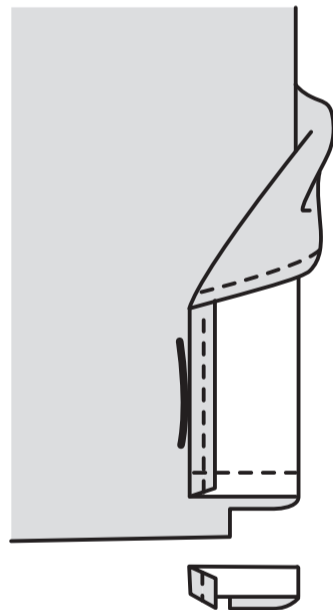


Schneiden Sie zwei Stücke von 1.5 cm Band zu, die 46 cm lang sind.
Bügeln Sie unter ein Ende jedes Stücks 2.5 cm. Drücken Sie die Schnittkante unter die Bügelfalte ein. Auf der Innenseite die gebügelte Kante des Bandes an der oberen Kante des Umhangs feststecken, wobei das gebügelte Ende 1.5 cm über die Vorderkante hinausragt. Unsichtbar festnähen. Wenn Sie möchten, können Sie die restlichen Enden des Bandes diagonal zuschneiden.

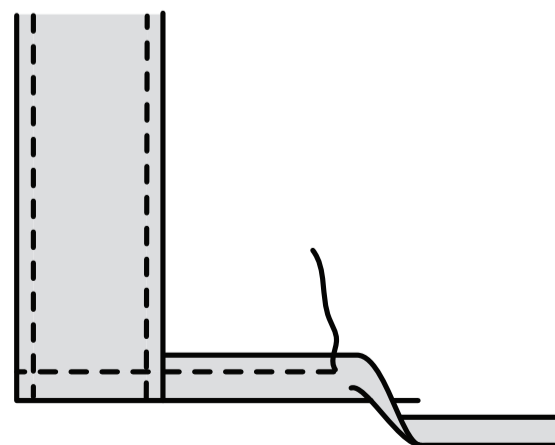


FÜR BEIDE MODELLE WIE FOLGT FORTFAHREN

Probieren Sie den Umhang an. Markieren Sie die Länge. Markieren Sie die Tiefe des Saums; beschneiden Sie gleichmäßig. Wenden Sie den Besatz nach außen. Nähen Sie entlang der Saummarkierung über den Besatz. Beschneiden Sie den Besatz dicht an der Naht. Beschneiden Sie den Umhang bis auf 1.5 cm an der Innenkante des Besatzes.

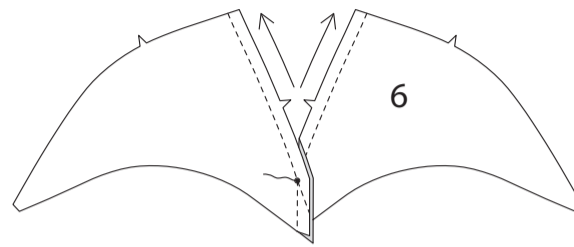


Wenden Sie den Besatz nach innen und bügeln Sie den Saum entlang der Markierung nach oben. Bügeln Sie unter 6 mm an der Schnittkante. Nähen Sie den Saum beginnend an der Öffnungskante fest oder säumen Sie den Saum, wenn Sie möchten.

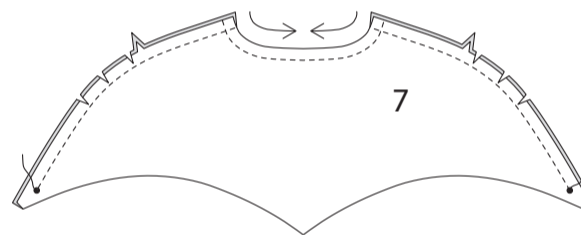


CAPELET B

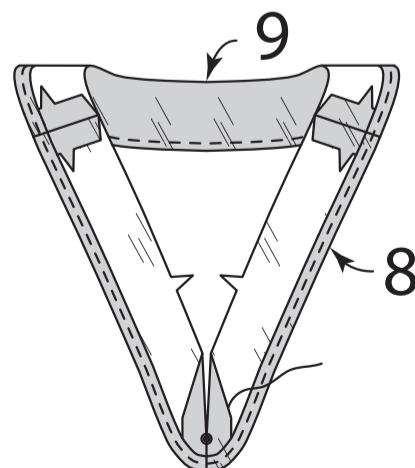
STEPHEN Sie die Halsausschnittkante des CAPELETVORDERTEILS (6) **FEST**. Nähen Sie das Capeletvorderteil in der vorderen Mitte von der Unterkante bis zum kleinen Punkt, steppen Sie dabei mit Rückstichen am Punkt, um die Naht zu verstärken.



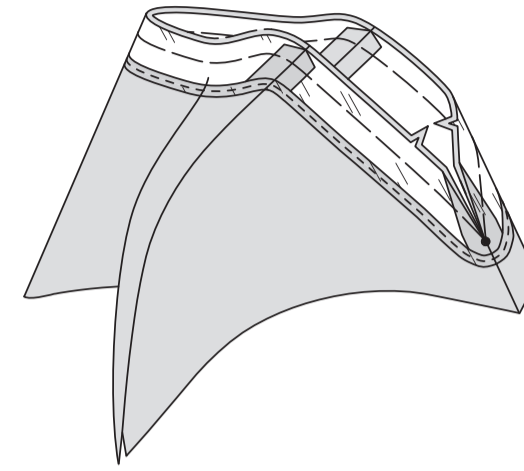
STEPHEN Sie die Halsausschnittkante des CAPELETRÜCKENTEILS (7) **FEST**. Nähen Sie das Capeletrückerteil auf das Capeletrückerteil an den Schulterkanten von der Halskante bis zum kleinen Punkt, steppen Sie dabei mit Rückstichen am Punkt, um die Naht zu verstärken. Schneiden Sie die Kurven ein.



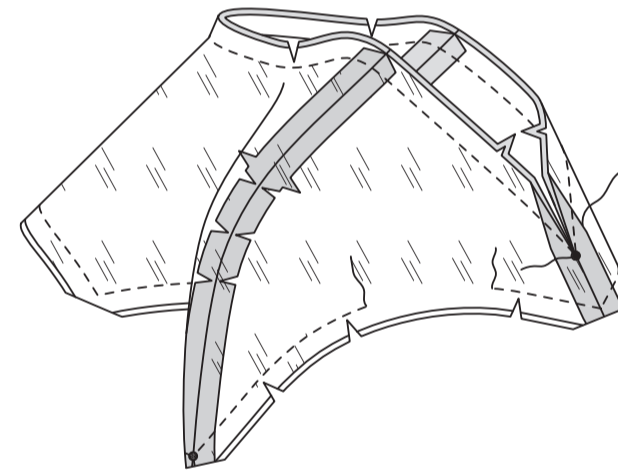
Nähen Sie die VORD. BESATZTEILE DES CAPELETS (8) in der vorderen Mitte von der Unterkante bis zum kleinen Punkt zusammen, steppen Sie dabei mit Rückstichen am Punkt, um die Naht zu verstärken. Nähen Sie den vorderen Besatz des Capelets an den RÜCKW. BESATZ DES CAPELETS (9) an den Schulterkanten. Nähen Sie. **VER-SÄUBERN** Sie die ungekehrte Kante.



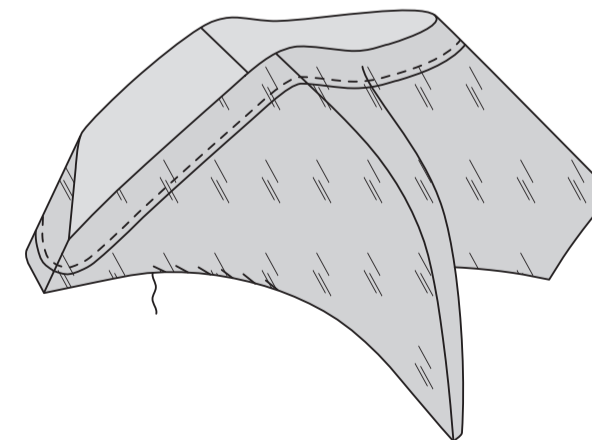
Stecken Sie den Besatz rechts auf rechts und mit geraden Schnittkanten an der Halskante an das Capelet, wobei die Mitten, Nähte und die kleinen Punkte übereinstimmen. Heften Sie, indem Sie mit der Nadel im Stoff am kleinen Punkt schwenken.



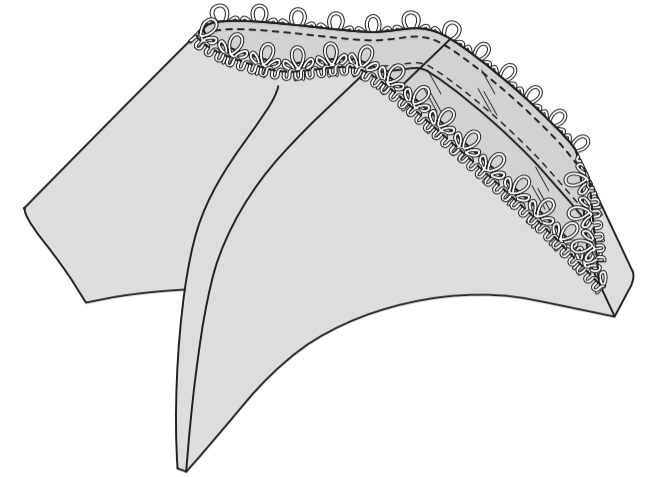
Nähen Sie die vordere Mittelnaht des vord. Futters des Capelets. Nähen Sie das vordere Futter des Capelets an den Schulterkanten auf das hintere Futter des Capelets auf die gleiche Weise wie beim Capelet. Rechts auf rechts stecken Sie das Capeletfutter auf das Capelet (über den Besatz), wobei die Mitten und Nähte übereinstimmen. Nähen Sie die Halsausschnittkante, wobei Sie die Nadel an einem kleinen Punkten im Stoff drehen. Nähen Sie die Unterkanten zusammen, lassen Sie dabei eine Öffnung zum Wenden. **BESCHNEIDEN SIE DIE NAHT**; schneiden Sie die Kurven ein.



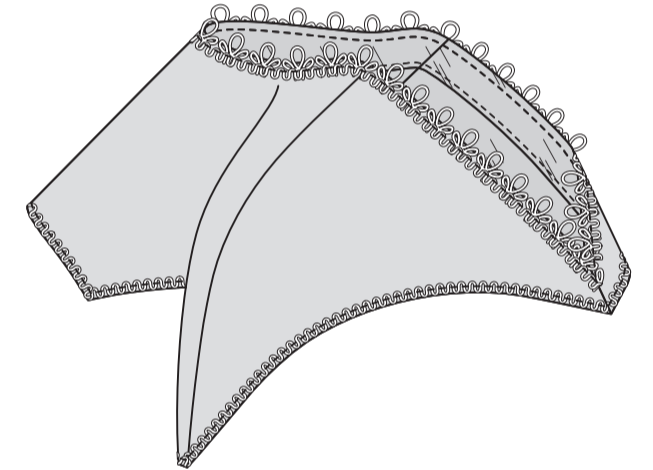
Schlagen Sie das Capelet um; bügeln. **SÄUMEN** Sie die Öffnung geschlossen.



Schneiden Sie ein Stück 2.5 cm goldenen Bortenstoff in der Länge der Halskante plus 5 cm zu. Stecken Sie die Borte an der Halskante fest, wobei die Innenkante der Borte 1.3 cm von der fertigen Kante des Capelets entfernt ist und sich in der vorderen Mitte kreuzt. Nähen Sie den 6 mm von der Halskante entfernt fest.



Schneiden Sie ein Stück 6 mm goldenen Bortenstoff in der Länge der unteren Kante des Capelets plus 2,5 cm zu. Stecken Sie die Borte an der Unterkante des Capelets entlang der fertigen Kante fest, drehen Sie die Enden nach unten und treffen sich in der vorderen Mitte, falten Sie die Fülle in der hinteren Mitte heraus. Nähen Sie durch die Mitte der Borte oder nähen Sie sie von Hand fest.



Nähen Sie Goldperlen an kleinen Punkten auf das Capelet. Nähen Sie einen 5 cm großen Metallknopf oder Anhänger an den großen Punkten des Capelets an.

