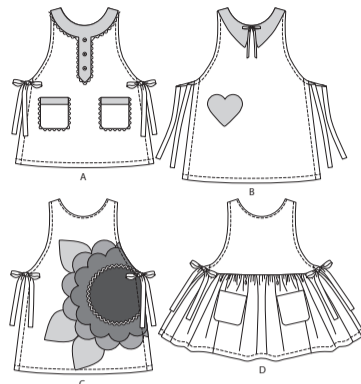
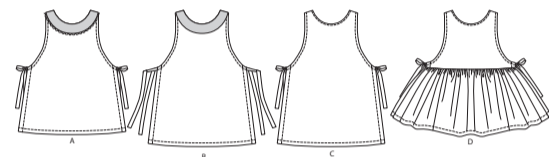


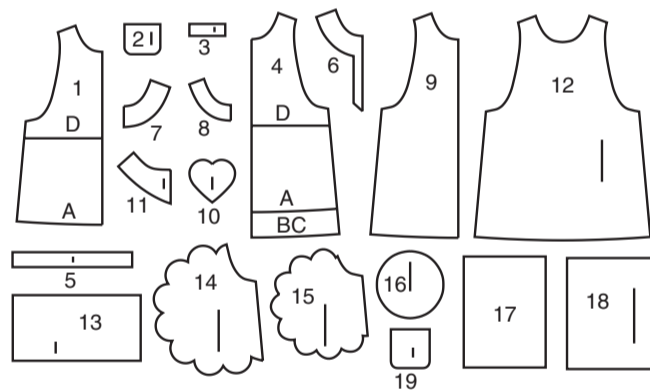
DEVANT



DOS



19 PIÈCES DU PATRON



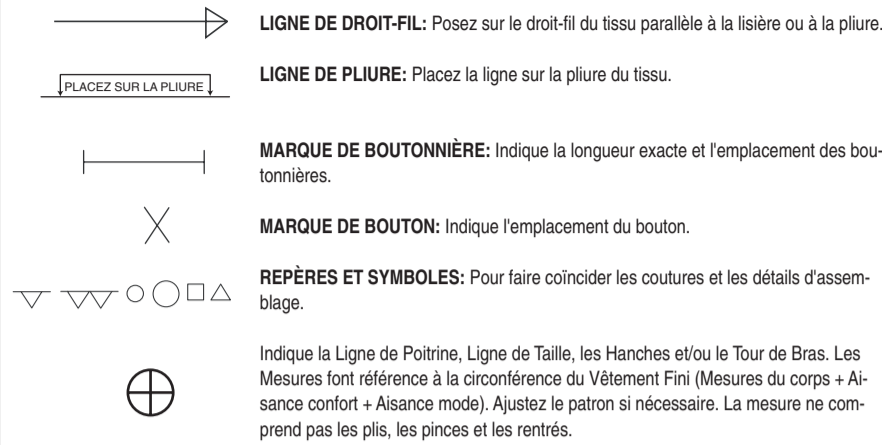
- 1 DEVANT – A, D
- 2 POCHE – A
- 3 BANDE DE POCHE – A
- 4 DOS – A, B, C, D
- 5 ATTACHE – A, B, C, D
- 6 COL DEVANT – A
- 7 COL DOS – A, B
- 8 PAREMENTURE D'ENCOLURE – A, B, C, D
- 9 DEVANT – B
- 10 POCHE – B
- 11 COL DEVANT – B
- 12 DEVANT – C
- 13 APPLIQUÉ DE FEUILLES – C
- 14 APPLIQUÉ DE PÉTALE GRAND – C
- 15 APPLIQUÉ DE PÉTALE PETIT – C
- 16 APPLIQUÉ DE CENTRE – C
- 17 DEVANT ET DOS INFÉRIEURS – D
- 18 CÔTÉ INFÉRIEUR – D
- 19 POCHE – D

Tailles	TP/XS	P/S	M/M	G/L	TG/XL
Françaises	32-34	36-38	40-42	44-46	48-50
Européen	30-32	34-36	38-40	42-44	46-48

MESURES DES VÊTEMENTS FINI (Motif et aisance de port compris)

Longueur finie – dos, votre nuque à l'ourlet	77	79	80	81	83	cm
Tablier A	88	89	90	91	93	"
Tablier B,C	95	97	98	99	100	"

MARQUES DU PATRON



LIGNE DE DROIT-FIL: Posez sur le droit-fil du tissu parallèle à la lisière ou à la pliure.

LIGNE DE PLIURE: Placez la ligne sur la pliure du tissu.

MARQUE DE BOUTONNIÈRE: Indique la longueur exacte et l'emplacement des boutonsnières.

MARQUE DE BOUTON: Indique l'emplacement du bouton.

REPÈRES ET SYMBOLES: Pour faire coïncider les coutures et les détails d'assemblage.

Indique la Ligne de Poitrine, Ligne de Taille, les Hanches et/ou le Tour de Bras. Les Mesures font référence à la circonférence du Vêtement Fini (Mesures du corps + Aisance confort + Aisance mode). Ajustez le patron si nécessaire. La mesure ne comprend pas les plis, les pinces et les rentrés.

RENTRÉ DE COUTURE COMPRIS: 1.5cm, sauf différemment indiqué, mas pas imprimé sur le patron.

ADAPTER SI NÉCESSAIRE

Allongez ou raccourcissez aux lignes d'ajustement (=) ou où il est indiqué sur le patron. S'il faut ajouter une longueur considérable, vous pouvez acheter du tissu supplémentaire.

POUR RACCOURCIR: Pliez le long de la ligne d'ajustement. Faire une pliure la moitié de la quantité nécessaire. Adhère en place.

POUR ALLONGER: Coupez entre les lignes d'ajustement. Étendez la quantité nécessaire, en tenant les bords parallèles. Adhère sur le papier.

Lorsque les lignes de Modification ne se trouvent pas sur le patron, allongez ou raccourcissez au bord inférieur.

RÉTRÉCISSEZ LE TISSU qui n'est pas étiqueté prérétréci. Repassez.

ENFERMEZ LE PLAN DE COUPE pour le Modèle, la Taille, la Largeur du Tissu.

Utilisez les plans de coupe **AVEC SENS** pour les tissus à dessins dans une seule direction, sens, poil ou surfaces nuancées. Puisque la plupart de tissus de tricot ont la surface nuancée, on utilise un plan de coupe avec sens.

Pour les **ÉPAISSEURS DOUBLES (AVEC PLIURE)**, pliez le tissu endroit contre endroit.

* **ÉPAISSEURS DOUBLES (SANS PLIURE)** - Pour les tissus avec sens, pliez le tissu transversalement, endroit contre endroit. Marquez comme illustré. Coupez le long de la pliure transversale du tissu (A). Retournez l'épaisseur supérieure sur 180° pour que les flèches aillent dans la même direction et posez-la sur l'épaisseur inférieure, endroit contre endroit (B).

Pour une **SEULE ÉPAISSEUR** - Posez le tissu, endroit vers le haut. (Pour les Tissus à Fourrure, placez le poil vers le bas).

COUPER ET MARQUER

★ Coupez d'abord les autres pièces, en laissant assez de tissu pour couper cette pièce. Ouvrez le tissu. Pour les pièces "Coupez 1", coupez la pièce une fois sur une épaisseur simple avec la pièce vers le haut sur l'endroit du tissu.

La pièce du patron peut avoir des lignes de coupe pour plusieurs tailles. Choisissez la ligne de coupe correcte ou les pièces de patron pour votre taille.

Avant de **COUPER**, placez toutes les pièces sur le tissu selon le plan de coupe. Epinglez. (Les plans montrent l'emplacement approximatif des pièces de patron, lequel peut varier selon la taille du patron). Coupez **EXACTEMENT**, en maintenant les repères vers l'extérieur.

Avant d'enlever le patron, **REPORTEZ LES MARQUES** et les lignes d'assemblage sur l'Envers du Tissu, en utilisant la méthode à Epingles et à Craie ou le Papier à Calquer et la Roulette de Couturière. Les marques nécessaires sur l'endroit du tissu doivent être faites au fil.

NOTE: Les parties encadrées avec des pointillées (a! b! c!) dans les plans représentent les pièces coupées selon les mesures données.

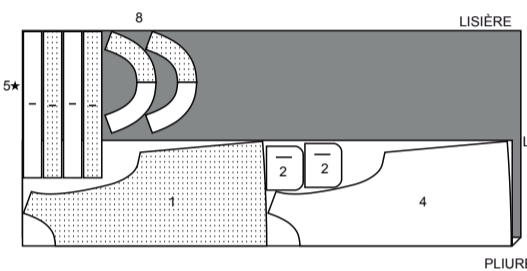
PLANS DE COUPE

ENDROIT DU PATRON	ENVERS DU PATRON	ENDROIT DU TISSU	ENVERS DU TISSU
-------------------	------------------	------------------	-----------------

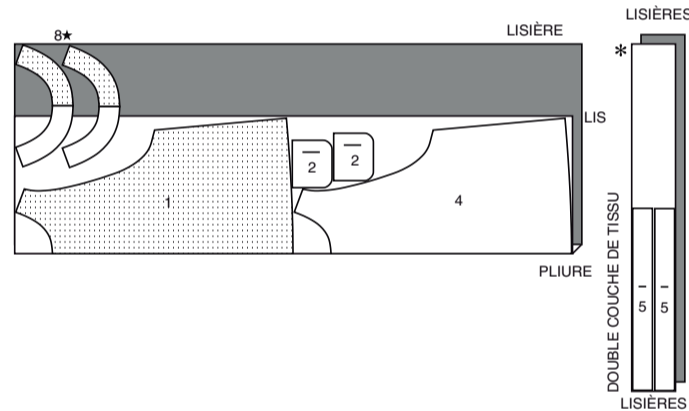
TABLIER A

utilisez les pièces : 1 2 4 5 8

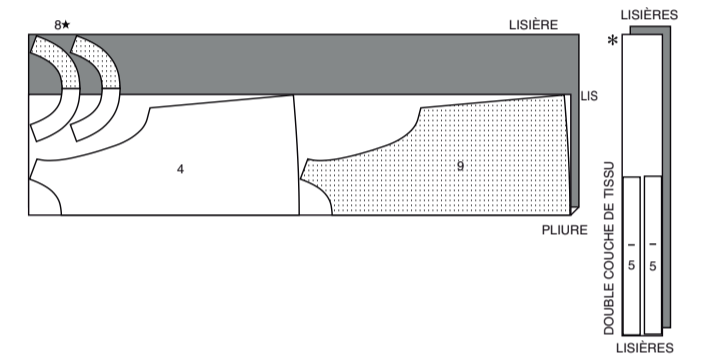
115 cm avec sens tailles TP P



115 cm avec sens tailles M G TG



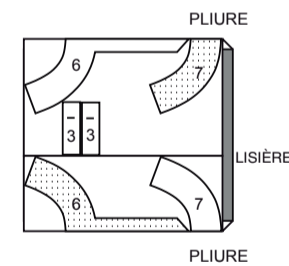
115 cm avec sens tailles M G TG



CONTRASTE A (BANDES, COL)

utilisez les pièces : 3 6 7

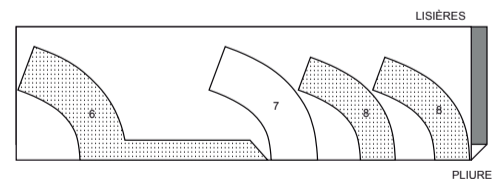
115 cm avec sens toutes les tailles



ENTOILAGE A

utilisez les pièces : 6 7 8

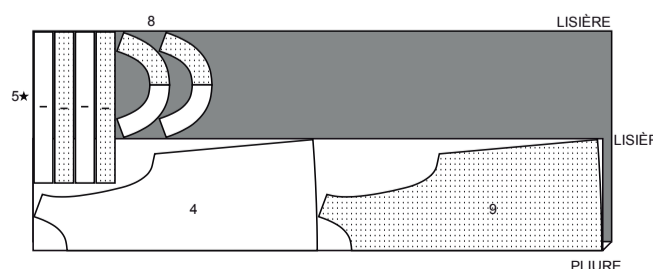
51 cm sans sens toutes les tailles



TABLIER B

utilisez les pièces : 4 5 8 9

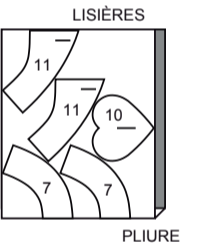
115 cm avec sens tailles TP P



CONTRASTE B (COL, POCHE)

utilisez les pièces : 7 10 11

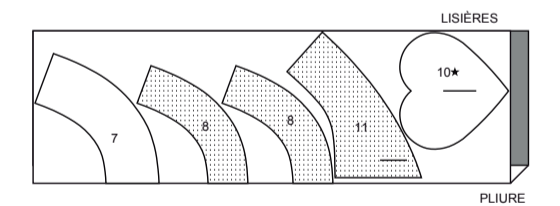
115 cm avec sens toutes les tailles



ENTOILAGE B

utilisez les pièces : 7 8 10 11

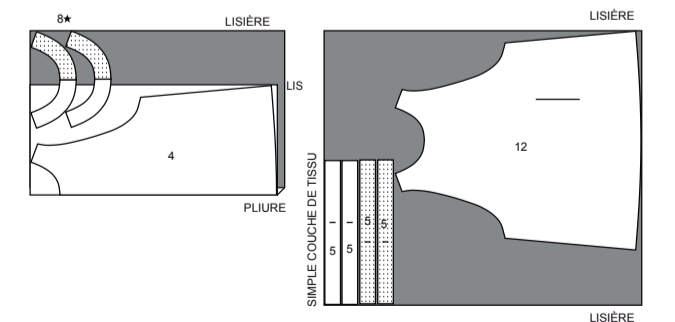
51 cm sans sens toutes les tailles



TABLIER C

utilisez les pièces : 4 5 8 12

115 cm avec sens toutes les tailles



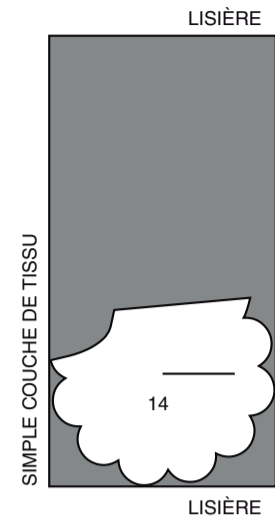
CONTRASTE 1C (APPLIQUÉ DE FEUILLES)

Coupez une de la pièce 13 en coupon de tissu.

CONTRASTE 2C (PÉTALES GRANDS)

utilisez la pièce : 14

115 cm
avec sens
toutes les tailles



CONTRASTE 3C (PÉTALES PETITS)

Coupez une de la pièce 15 en coupon de tissu.

CONTRASTE 4C (APPLIQUÉ DE CERCLE)

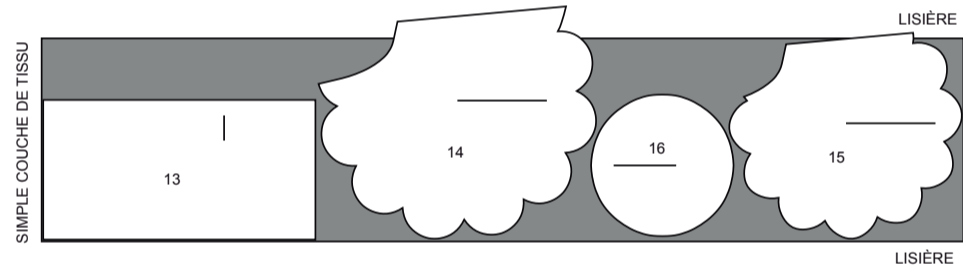
Coupez une de la pièce 16 en coupon de tissu.

VOILE THERMOCOLLANT SUR PAPIER C

utilisez les pièces : 13 14 15 16

NOTE : Le rentré d'ourlet de la pièce 14 s'étend au-delà de la lisière. Réservez des coupons de voile thermocollant pour assembler en pièces sur le bord de l'ourlet.

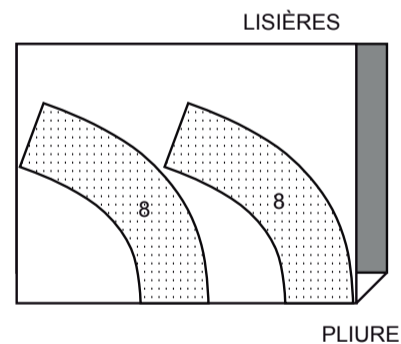
41 cm
avec sens
toutes les tailles



ENTOILAGE C, D

utilisez la pièce : 8

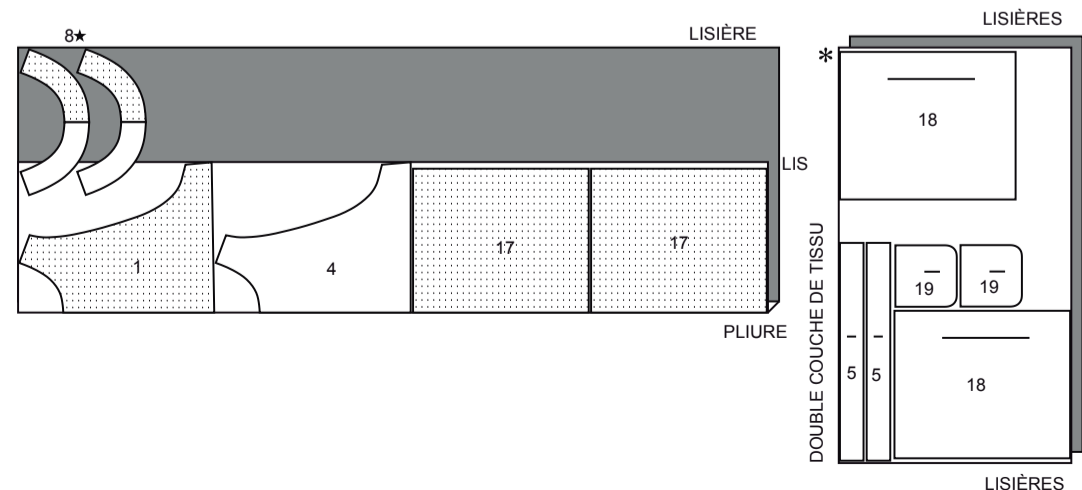
51 cm
sans sens
toutes les tailles



TABLIER D

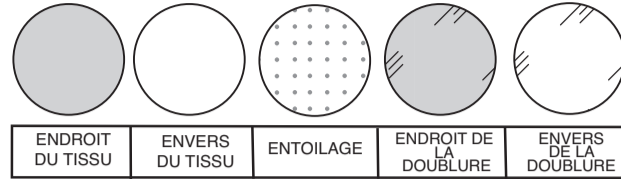
utilisez les pièces : 1 4 5 8 17 18 19

115 cm
avec sens
toutes les tailles



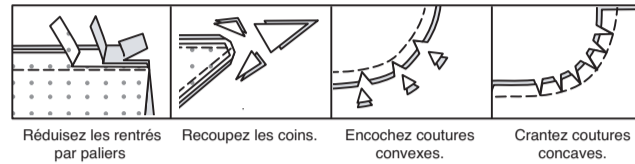
INFORMATION DE COUTURE

LÉGENDE DES CROQUIS



RENTRÉS DE COUTURE

Utilisez des rentrés de 1.5 cm sauf indiqué différemment.



ÉPINGLER ET AJUSTER

Epinglez ou bâtissez les coutures, ENDROIT CONTRE ENDROIT, en faisant coïncider les repères. Ajustez le vêtement avant de piquer les coutures principales.

PRESSAGE

Pressez les rentrés de couture ensemble; puis ouvrez-les au fer sauf indiqué différemment. Crantez-les si nécessaire de sorte qu'ils restent à plat.

GLOSSAIRE

Les termes de couture imprimés en **CARACTÈRES GRAS** ont l'aide d'une Vidéo de Tutoriel de couture. Scannez le **CODE QR** pour regarder les vidéos : **PIQUER LE BORD** – reportez-vous à la vidéo **Points à la machine** : “comment piquer le bord”.

FINIR – reportez-vous à la vidéo “comment faire la finition des rentrés”.

FRONCER – reportez-vous à la vidéo “comment coudre deux rangées de fronces”.

RENFORCER – reportez-vous à la vidéo **Points à la machine** : “comment renforcer les coutures”.

POINTS COULÉS – reportez-vous à la vidéo **Piqûre à la main** : “comment faire des points coulés”.

PIQÛRE DE SOUTIEN – reportez-vous à la vidéo **Points à la machine** : “comment faire une piqûre de soutien”.

BÂTIR – reportez-vous à la vidéo “comment bâtir”.

SURPIQUER – reportez-vous à la vidéo **Points à la machine** : “comment faire une surpiqûre”.

COUPER LA COUTURE – reportez-vous à la vidéo “comment couper, cranter et dégrader les coutures”.

SOUS-PIQUER – reportez-vous à la vidéo **Points à la machine** : “comment faire une sous-piqûre”.

TUTORIELS DE COUTURE



Développez vos compétences en regardant des vidéos courtes et faciles à suivre sur simplicity.com/sewingtutorials.

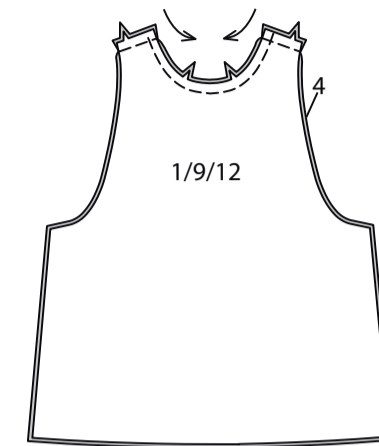
LES PIÈCES DU PATRON SERONT IDENTIFIÉES PAR DES NUMÉROS LA PREMIÈRE FOIS QU'ELLES SERONT UTILISÉES.

PIQUEZ LES COUTURES ENDROIT CONTRE ENDROIT, SAUF INDIQUÉ DIFFÉREMMENT.

TABLIER A, B, C

DEVANT ET DOS

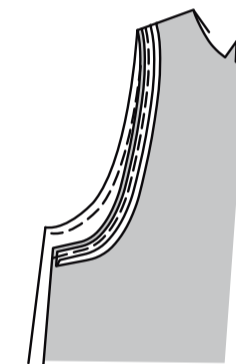
Faites une **PIQÛRE DE SOUTIEN** sur le bord de l'encolure du **DEVANT** (1, 9 ou 12). Faites une **PIQÛRE DE SOUTIEN** sur le bord de l'encolure du **DOS** (4) de la même façon. Piquez le devant et le dos sur les épaules.



Pour A et B :

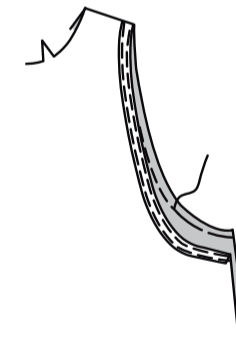
Dépliez un bord du ruban de biais simple. **ENDROIT CONTRE ENDROIT**, épinglez le ruban sur le bord de l'emmanchure ayant les bords non finis au même niveau. Piquez en couture de 6 mm.

Crantez les courbes si nécessaire ; reportez-vous à la vidéo **COUPER LA COUTURE**.



SOUS-PIQUEZ le ruban. Retournez le ruban vers l'INTÉRIEUR ; pressez.

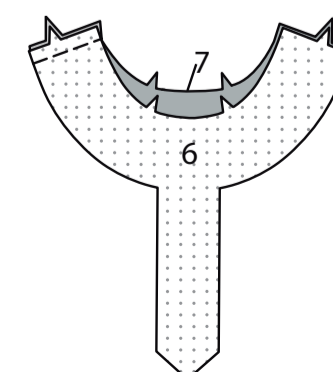
Bâtissez près du bord intérieur du ruban. Sur l'ENDROIT, piquez le long du fauil.



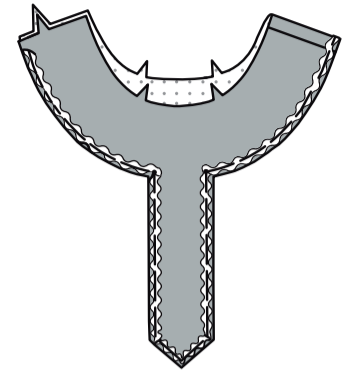
CONTINUEZ COMME SUIVANT POUR LE MODÈLE A

Posez l'entoilage thermocollant sur l'envers des pièces du **COL DEVANT** (6) et du **COL DOS** (7), en suivant la notice d'utilisation.

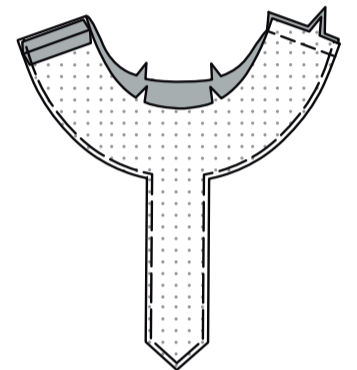
Piquez le col devant et le dos sur la couture d'épaule gauche.



Sur l'endroit, épinglez le croquet sur le bord extérieur du col entoilé, ayant les coins intérieurs le long de la ligne de couture de 6 mm, comme illustré, en répartissant l'ampleur le long des courbes et en pliant l'ampleur aux coins. Amenuisez les extrémités du galon sur la ligne de couture, en écartant le rentré de l'épaule, en faisant coïncider soigneusement les extrémités. Bâtissez en place.



Piquez la couture d'épaule droite du col.



Piquez les coutures d'épaule des pièces de la parementure de col.

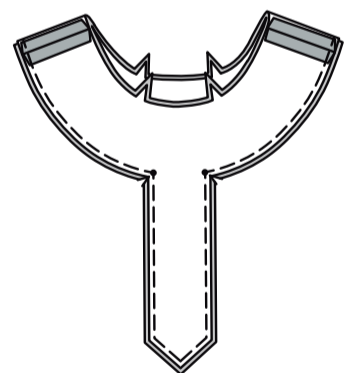
Epinglez la parementure sur le col, en faisant coïncider les petits cercles et ayant les bords non finis au même niveau. Piquez les bords extérieurs en couture de 6 mm, en pivotant aux petits cercles sur les coins intérieurs et sur les coins extérieurs.

RENFORCEZ la couture sur les coins intérieurs sur environ 2.5 cm de chaque côté du petit cercle, en piquant à travers le petit cercle.

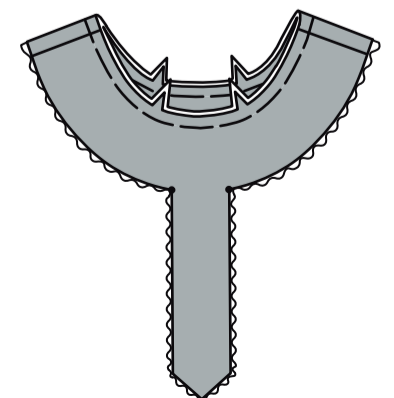
RENFORCEZ la pointe.

COUPEZ LA COUTURE de la pointe.

Crantez le rentré vers les petits cercles sur les coins intérieurs, en veillant à ne pas cranter à travers la piqûre.



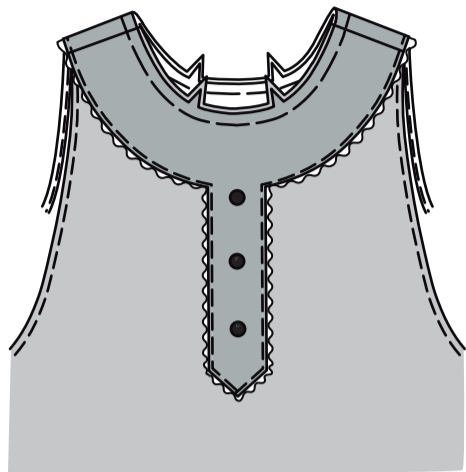
Retournez le col, en retournant le galon vers l'extérieur ; pressez. Bâtissez ensemble les bords non finis.



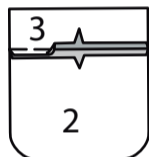
Sur l'endroit, épinglez le col (côté à parementure) sur le bord de l'encolure, ayant la fausse patte de fermeture sur le devant, en faisant coïncider les milieux et les coutures d'épaule.

Bâissez ensemble les bords non finis.

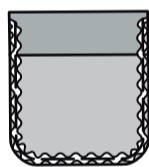
PIQUEZ LE BORD sur les bords extérieurs du col, en pivotant aux coins. Cousez les boutons sur les petits cercles à travers toute l'épaisseur.



Pour chaque poche, piquez une **POCHE** (2) sur une **BANDE DE POCHE** (3) en couture de 6 mm, en faisant coïncider les encoches.



Sur l'endroit, épinglez le croquet sur les bords du côté et inférieur de la poche, ayant les coins intérieurs à 6 mm du bord non fini, comme illustré, en répartissant l'ampleur le long des courbes. Amenuisez les extrémités du galon sur la ligne de couture sur le bord supérieur, en écartant le rentré et en faisant coïncider soigneusement les extrémités. Bâissez.



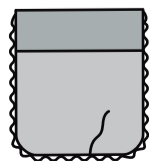
Piquez la parementure de bande de poche sur la parementure de poche le long de la couture à encoche.



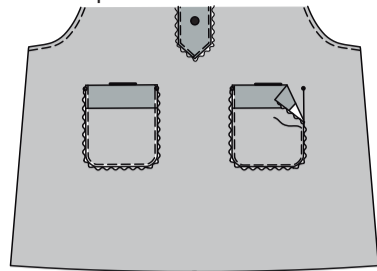
Endroit contre endroit, épinglez la parementure sur la poche le long des bords extérieurs, en faisant coïncider les coutures. Piquez, en laissant une ouverture sur le bord inférieur pour retourner. Crantez les courbes si nécessaire.



Retournez la poche, en retournant le galon vers l'extérieur ; pressez. Cousez en fermant l'ouverture aux **POINTS COULÉS**.

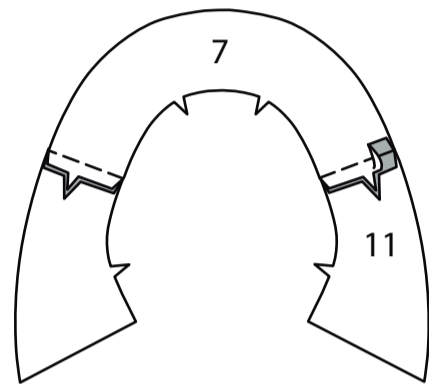


Sur l'endroit, épinglez les poches (côtés à parementure) sur le devant le long de la ligne d'emplacement, en faisant coïncider les grands cercles. **PIQUEZ LE BORD** sur les bords du côté et inférieur de la poche.

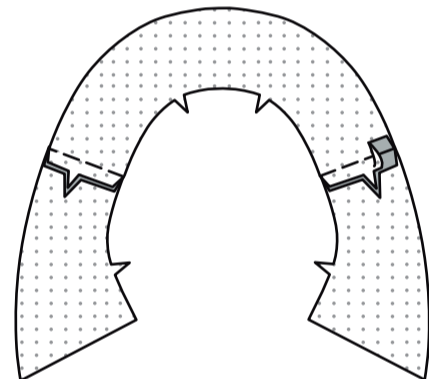


CONTINUEZ COMME SUIV POUR LE TABLIER B

Faites les cols gauche et droit comme suit : Piquez le **COL DEVANT** (11) et le **COL DOS** (7) sur les épaules.



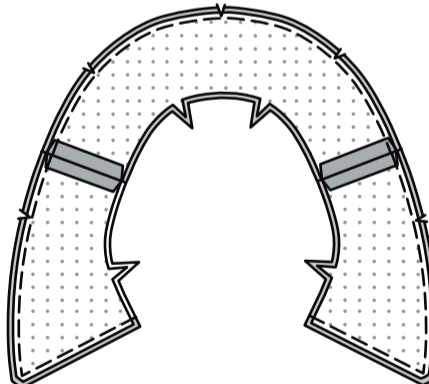
Posez l'entoilage sur l'envers des pièces du col devant et de la parementure dos, en suivant la notice d'utilisation. Piquez la couture d'épaule des pièces de la parementure.



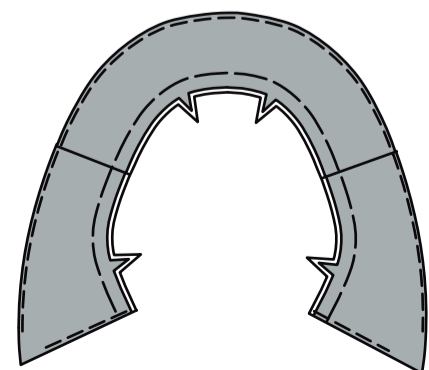
Endroit contre endroit et ayant les bords non finis au même niveau, épinglez la parementure sur le col, ayant les bords non finis au même niveau. Piquez les bords du devant et extérieur en couture de 6 mm, en pivotant aux coins, en laissant le bord de l'encolure ouvert.

RENFORCEZ les coins.

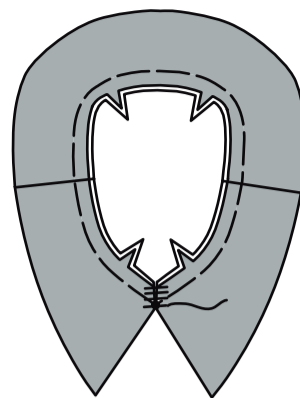
COUPEZ LA COUTURE des pointes.



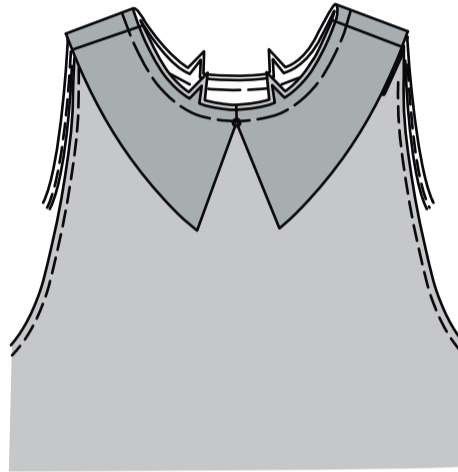
Retournez le col. **SOUS-PIQUEZ** la parementure aussi loin que possible. Bâissez ensemble les bords non finis.



Rejoignez les bords du devant du col sur les grands cercles ; bâtissez à la main ensemble à l'intérieur du rentré.



Sur l'endroit, épinglez le col (côté à parementure) sur le bord de l'encolure, en faisant coïncider les milieux, les coutures d'épaule et les grands cercles. Bâtissez.



Posez l'entoilage sur l'envers d'une pièce de la **POCHE** (10), en suivant la notice d'utilisation.

Piquez la parementure de poche sur la poche le long des bords extérieurs en couture de 6 mm, en laissant une ouverture sur un bord du côté pour retourner.

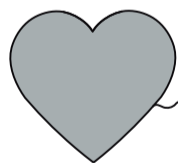
RENFORCEZ les coins intérieur et extérieur.

COUPEZ LA COUTURE de la pointe. Crantez les courbes et vers la piqûre sur le coin intérieur.



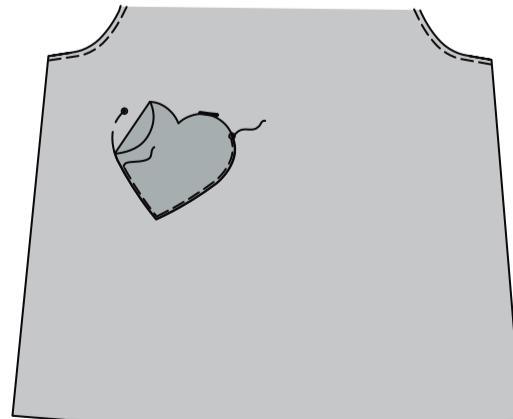
Retournez la poche ; pressez.

Cousez en fermant l'ouverture aux **POINTS COULÉS**.



Sur l'endroit, épinglez la poche (côté à parementure) sur le devant droit le long de la ligne d'emplacement, en faisant coïncider les grands cercles.

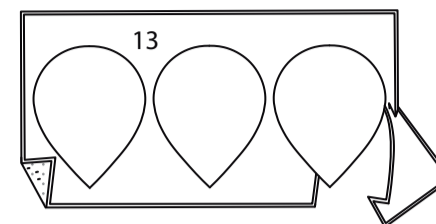
PIQUEZ LE BORD sur les bords du côté au-dessous des grands cercles, en laissant une ouverture dans la poche au-dessus des grands cercles sur les coins.



CONTINUEZ COMME SUIV POUR LE TABLIER C

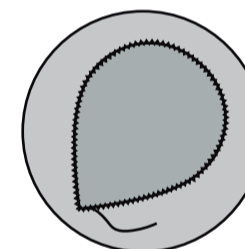
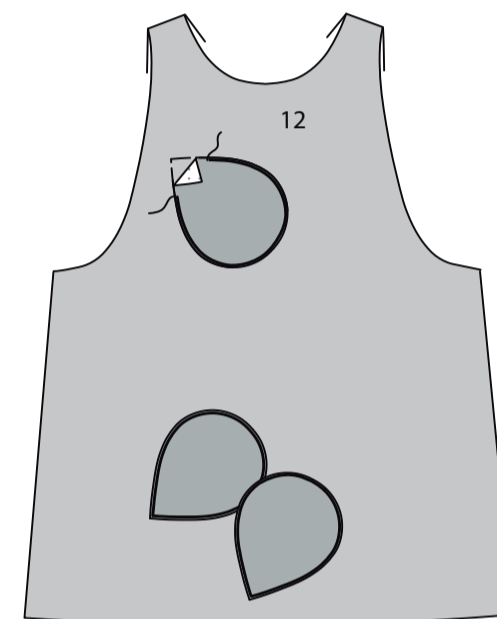
Posez le voile thermocollant sur papier sur l'envers de l'**APPLIQUÉ DE FEUILLES** (13) en tissu.

Coupez le bloc en papier de l'appliqué le long de la ligne continue extérieure. Épinglez le patron sur l'**ENDROIT** du tissu préparé. Découpez chaque appliqué.



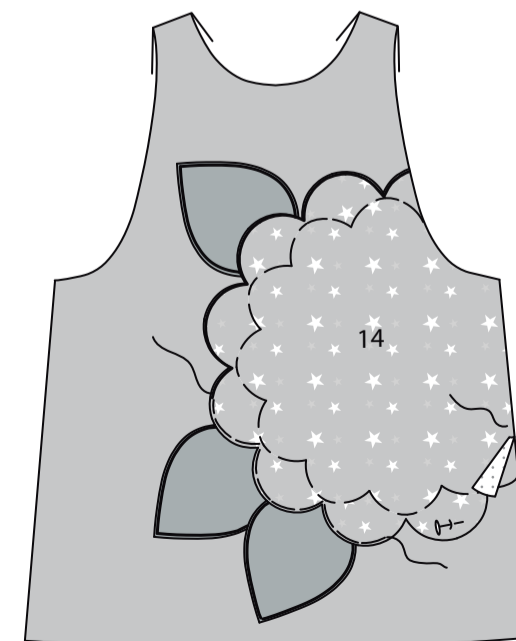
Épinglez les feuilles sur le devant, ayant les bords non finis le long des lignes pointillées. Faites adhérer en place, en suivant la notice d'utilisation. Piquez au point zigzag les bords extérieurs des feuilles.

ASTUCE – si vous préférez, piquez en zigzag uniquement les bords qui seront visibles après appliquer la fleur grande.



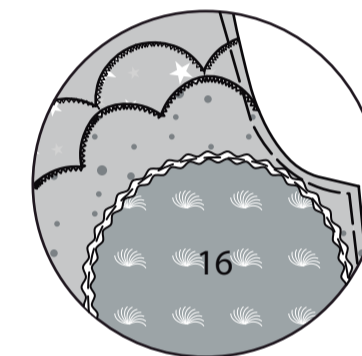
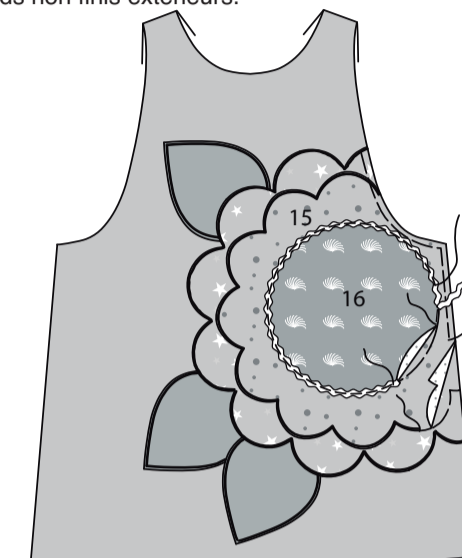
Posez le voile thermocollant sur papier sur l'envers de l'**APPLIQUÉ DE PÉTALE GRAND** (14) en tissu. Reportez les marques sur l'endroit de l'appliqué.

Épinglez l'appliqué sur le devant (par-dessus les bords intérieurs des feuilles), ayant les bords non finis intérieurs le long des lignes pointillées et les bords extérieurs au même niveau. Faites adhérer l'appliqué en place. Piquez au point zigzag le long des bords non finis des pétales.



Posez le voile thermocollant sur papier sur l'envers de l'**APPLIQUÉ DE PÉTALE PETIT** (15) en tissu ; reportez les marques et appliquez sur le devant le long des lignes pointillées (par-dessus le pétale grand) comme décrit pour le pétale grand.

Posez le voile thermocollant sur l'envers de l'**APPLIQUÉ DE CENTRE** (16) et faites adhérer en place le long des lignes pointillées sur le pétale petit ; ne piquez pas en zigzag. Épinglez le croquet par-dessus les bords non finis de l'appliqué de centre, en rentrant les extrémités sur le bord du côté. Piquez le long du centre du croquet. Bâtissez ensemble les bords non finis extérieurs.

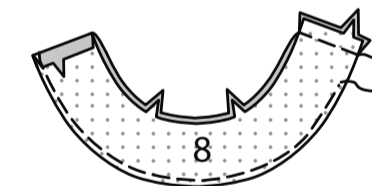


Suivez les étapes 2 et 3 pour finir l'emmanchure.

CONTINUEZ COMME SUIV POUR LES MODÈLES A, B, C

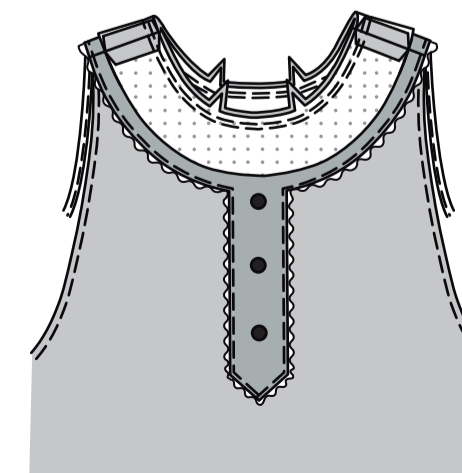
Posez l'entoilage sur l'envers des pièces de la **PAREMENTURE D'ENCOLURE** (8).

Piquez les coutures d'épaule des pièces de la parementure. **FINISSEZ** le bord extérieur.



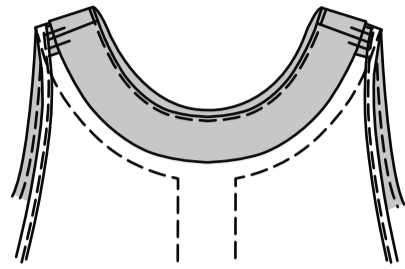
Endroit contre endroit, épinglez la parementure sur le bord de l'encolure (par-dessus les cols pour les modèles A, B), en faisant coïncider les milieux et les coutures. Piquez.

COUPEZ LA COUTURE. **SOUS-PIQUEZ** la parementure.



Retournez la parementure vers l'intérieur ; pressez.

BÂTISSEZ à la main les bords extérieurs sur les coutures d'épaule.

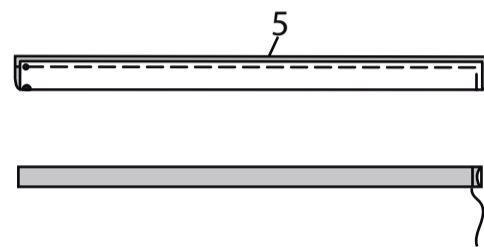


Pliez chaque **ATTACHE** (5) en deux dans le sens de la longueur. Piquez en couture de 6 mm, en laissant ouverte l'extrémité avec petit cercle et grand cercle.

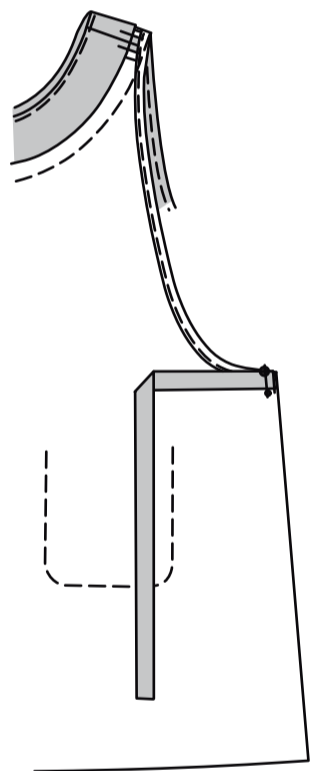
COUPEZ LA COUTURE des coins.

Retournez l'attache à l'endroit ; pressez.

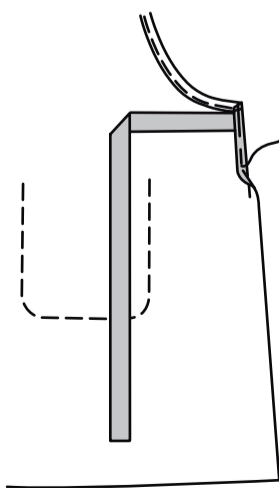
Bâtissez ensemble les bords non finis.



Bâtissez les attaches sur l'envers des pièces du devant et dos, en faisant coïncider les petits et les grands cercles.



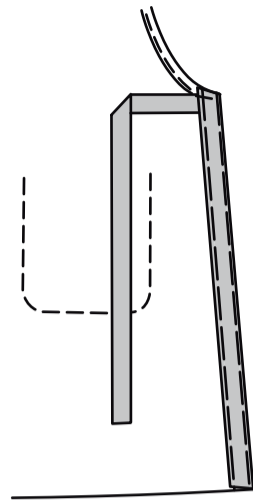
Pressez les bords du côté 6 mm sur l'envers, en prenant en sandwich les bords non finis des attaches ; pressez. Bâtissez en place.



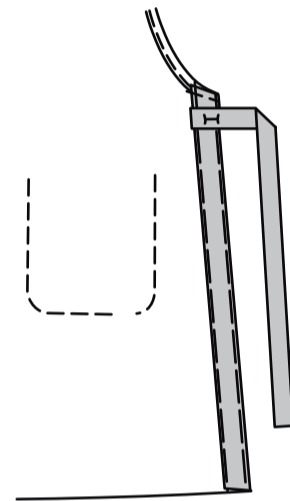
Retournez le rentré d'ourlet sur les bords du côté 2.5 cm sur l'envers (par-dessus les extrémités rejointes des attaches), comme illustré.

Bâtissez près de la pliure.

Bâtissez près du bord intérieur pressé.

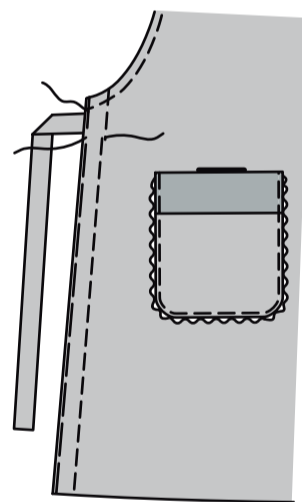


Retournez l'attache vers l'extérieur, par-dessus le bord ourlé. Épinglez en place, en plaçant les épingles sur l'endroit.



Sur l'endroit, piquez les ourlets le long du bâti intérieur.

Piquez près du bord fini à l'intérieur de la zone de l'attache pour consolider l'attache en place. Enlevez le bâti.

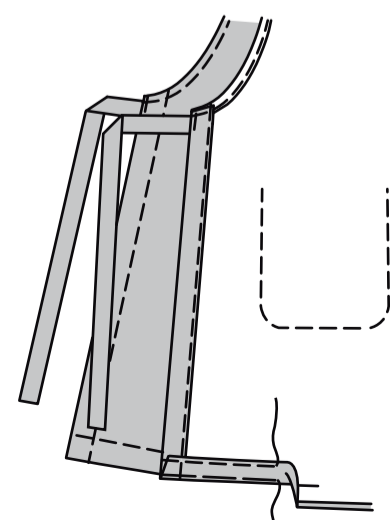


Relevez au fer un ourlet de 3.2 cm sur le bord inférieur du devant et dos.

Bâtissez près de la pliure.

Rentrez au fer 6 mm sur le bord non fini ; bâtissez près du bord intérieur pressé.

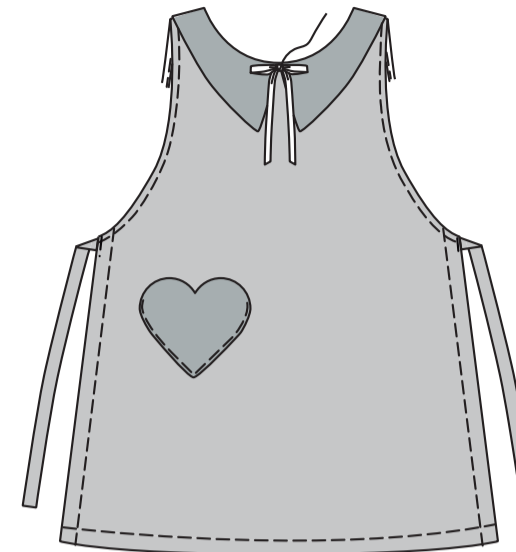
Sur l'endroit, piquez l'ourlet le long du bâti supérieur.



MODÈLE B – formez un nœud avec le ruban de 9 cm de large, ayant chaque bout d'environ 18 cm de longueur ou comme vous le désirez.

Coupez les extrémités en angle.

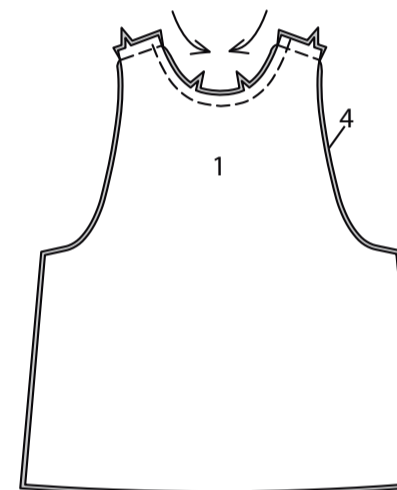
De façon invisible bâtissez à la main sur le grand cercle du devant.



TABLIER D

Piquez le **DEVANT** (1) et le **DOS** (4) sur les épaules.

Faites une **PIQÛRE DE SOUTIEN** sur le bord de l'encolure.

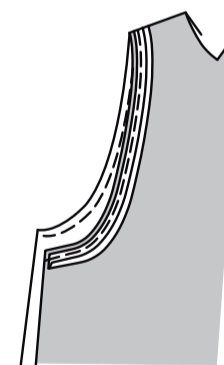


Dépliez un bord du ruban de biais simple.

ENDROIT CONTRE ENDROIT, épinglez le ruban sur le bord de l'emmanchure ayant les bords non finis au même niveau.

Piquez en couture de 6 mm.

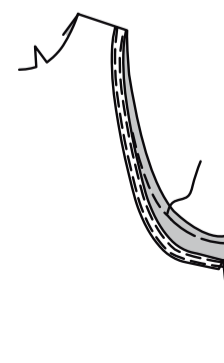
Crantez les courbes si nécessaire.



SOUS-PIQUEZ le ruban. Retournez le ruban vers l'INTÉRIEUR ; pressez.

Bâtissez près du bord intérieur du ruban.

Sur l'ENDROIT, piquez le long du faufil.

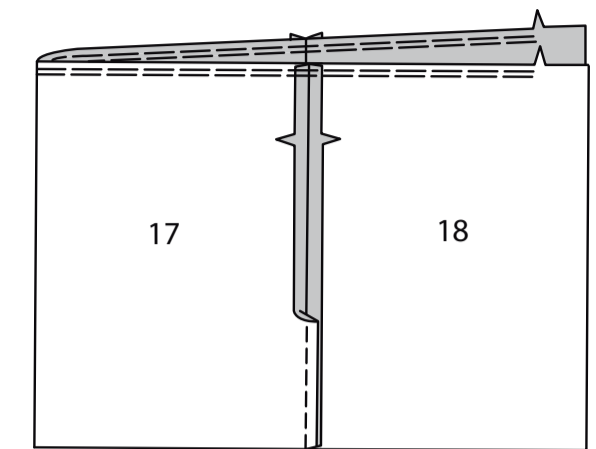


Suivez les étapes 29-31 pour les parementures.

Piquez deux pièces du **CÔTÉ INFÉRIEUR** (18) et une pièce du **DEVANT ET DOS INFÉRIEURS** (17) sur les côtés, en faisant coïncider les encoches.

FRONCEZ le bord supérieur entre les encoches.

Piquez les pièces restantes de la jupe ensemble et **FRONCEZ** le bord supérieur de la même façon.

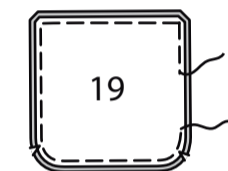


Pour chaque poche, piquez les bords extérieurs de deux pièces de la **POCHE** (19) ensemble en couture de 6 mm, en laissant une ouverture sur un bord du côté pour retourner.

COUPEZ LA COUTURE des coins. Crantez les courbes.

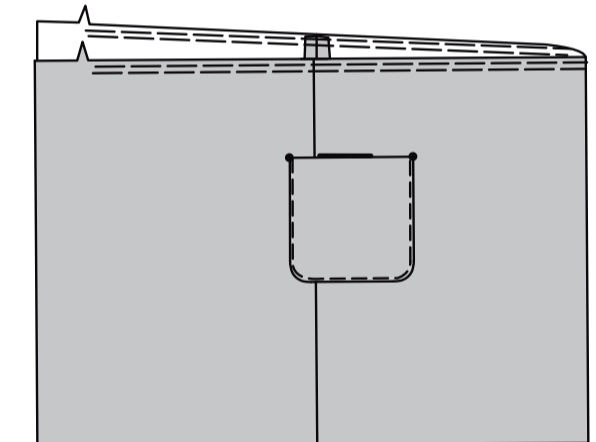
Retournez la poche ; pressez.

Cousez en fermant l'ouverture aux **POINTS COULÉS**.



Sur l'endroit, épinglez les poches sur la jupe devant le long de la ligne d'emplacement, en faisant coïncider les grands cercles.

SURPIQUEZ les bords du côté et inférieur de la poche.



Épinglez la jupe devant et le bord inférieur du devant, en faisant coïncider les milieux devant et les encoches. Tirez sur le fil de fronces ; bâtissez.

Piquez la couture, puis piquez à 1 cm de la première piqûre.

Piquez au point zigzag ou surjetez les rentrés ensemble le long du bord supérieur.

Répétez pour la jupe dos.

Continuez come décrit pour les **modèles A, B, C** – reportez-vous aux étapes 32 à 38.

