

M8425

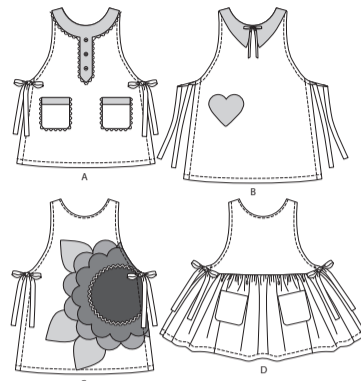
McCall's®

SEITE 1 SEITEN 4

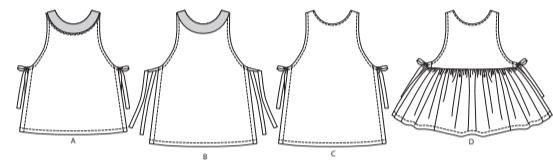
Deutsch

1-800-782-0323

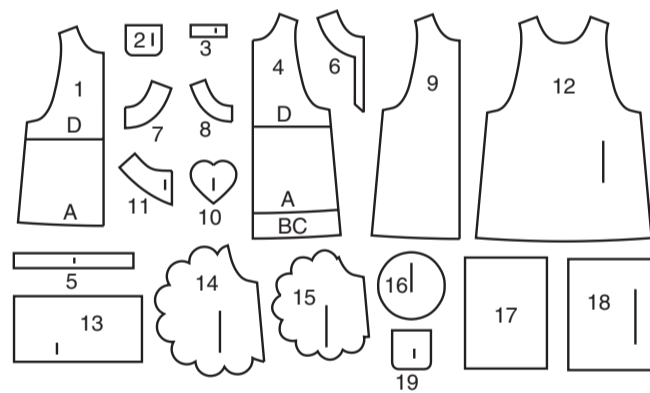
VORDERTEIL



RÜCKENTEIL



19 SCHNITTEILE



- 1 VORDERTEIL - A,D
- 2 TASCHE - A
- 3 TASCHENBAND - A
- 4 RÜCKENTEIL - A,B,C,D
- 5 BINDEBANDENDE - A,B,C,D
- 6 KRAGENVORDERTEIL - A
- 7 KRAGENRÜCKENTEIL - A,B
- 8 HALSAUSSCHNITTBESATZ - A,B,C,D
- 9 VORDERTEIL - B
- 10 TASCHE - B
- 11 KRAGENVORDERTEIL - B
- 12 VORDERTEIL - C
- 13 BLÄTTERAPPLIKATION - C
- 14 GROSSE BLUMENBLATTAPPLIKATION - C
- 15 KLEINE BLUMENBLATTAPPLIKATION - C
- 16 MITTLERE APPLIKATION - C
- 17 UNTERES VORDER- UND- RÜCKENTEIL - D
- 18 UNTERES SEITENTEIL - D
- 19 TASCHE - D

Größen	XS	S	M	L	XL	
	(4-6)	(8-10)	(12-14)	(16-18)	(20-22)	
Europäisch	30-32	34-36	38-40	42-44	46-48	
<b>MASSNAHMEN DES FERTIGEN KLEIDUNGSTÜCKS (einschließlich Schnittmuster und Tragekomfort)</b>						
<b>Fertige Rückenlänge ab Halsansatz</b>						
Schürze A	77	79	80	81	83	cm.
Schürze B,C	88	89	90	92	93	"
Schürze D	95	97	98	99	100	"

MUSTERMARKIERUNGEN

- FADENLAUF:** Legen Sie die Linie auf den geraden Fadenlauf des Stoffes, parallel zur Webkante oder zum Stoffbruch.
- FALTLINIE:** Legen Sie die Linie auf den Stoffbruch.
- KNOPFLOCHMARKIERUNG:** Gibt die genaue Länge und Platzierung der Knopflöcher an.
- KNOPFMARKIERUNG:** Zeigt die Platzierung der Knöpfe an.
- KERBEN UND SYMBOLE:** Für passende Nähte und Ausführdetails.
- Bezeichnet die Brustlinie, die Taillinie, die Hüfte und/oder den Bizeps.

Die Maße beziehen sich auf den Umfang des fertigen Kleidungsstücks (Körpermaß + Trageerleichterung + Design-Erleichterung). Passen Sie das Schnittmuster bei Bedarf an. Die Maße schließen Falten, Biesen, Abnäher und Nahtzugaben aus.

**NAHTZUGABE:** 1.5 cm enthalten, sofern nicht anders angegeben, aber nicht auf dem Gewebe aufgedruckt.

GEGEBENENFALLS ANPASSEN

Verlängern oder verkürzen Sie an den Anpassungslinien (=) oder an den auf dem Muster angegebenen Stellen. Wenn eine größere Länge hinzugefügt wird, müssen Sie eventuell zusätzlichen Stoff kaufen.

**ZUM VERKÜRZEN:** Falten Sie entlang der Anpassungslinie. Machen Sie eine Falte mit der Hälfte der benötigten Menge. Aufkleben.

**ZUM VERLÄNGERN:** Schneiden Sie zwischen den Anpassungslinien. Verteilen Sie den Betrag nach Bedarf, halten Sie die Kanten parallel. Kleben Sie über das Papier.

Wenn die Änderungslinien nicht auf dem Gewebe liegen, verlängern oder kürzen Sie an der unteren Kante.

SCHNEIDEN UND MARKIEREN

**SCHRUMPFEN** Sie den **STOFF**, wenn er nicht als vorgeschrumpt gekennzeichnet ist. Drücken Sie.

**KREISEN** Sie die **ZEICHNUNG** für Modell, Größe, Stoffbreite.

Verwenden Sie das Auflageplan **MIT STRICHRICHTUNG** für Stoffe mit Einwegmustern, Strichrichtung, Flor oder Oberflächenschattierung. Da die meisten Maschenwaren Oberflächenschattierungen aufweisen, wird ein Auflageplan mit Strichrichtung verwendet.

Für **DOPPELTE DICKE (MIT STOFFBRUCH)** - falten Sie den Stoff rechts auf rechts.

**\*DOPPELTE DICKE (OHNE STOFFBRUCH)** - Für Stoffe mit Strichrichtung falten Sie den Stoff quer, rechts auf rechts. Markieren Sie wie gezeigt. Schneiden Sie entlang der Querfalte des Stoffes (A). Drehen Sie die obere Lage um 180°, so dass die Pfeile in die gleiche Richtung zeigen, und legen Sie über die untere Lage, rechts auf rechts (B).

Für **EINZELNE DICKE** - legen Sie den Stoff mit der rechten Seite nach oben. (Für Pelzflor-Stoffe legen Sie die Florseite nach unten.)

★ Schneiden Sie zuerst die anderen Teile aus, so dass genügend Stoff zum Zuschneiden dieses Teils vorhanden ist. Öffnen Sie den Stoff. Schneiden Sie bei "Schnitt 1"-Teilen das Teil einmal auf einer einzelnen Dicke mit der Stoffseite nach oben auf der rechten Seite des Stoffes zu.

Das Schnittmuster kann Schnittlinien für mehrere Größen enthalten. Wählen Sie die richtige Schnittlinie oder die Schnittmusterlinie für Ihre Größe aus.

Legen Sie vor dem **SCHNEIDEN** alle Teile entsprechend dem Auflageplan auf den Stoff. Stecken Sie. (**Die Auflagepläne zeigen die ungefähre Position der Schnittmusterstücke; die Position kann je nach Schnittmustergröße variieren.**) Schneiden Sie **GENAU** aus, indem Sie die Kerben nach außen schneiden.

Bevor Sie das Schnittmuster entfernen, **ÜBERTRAGEN SIE DIE MARKIERUNGEN** und Konstruktionslinien auf die linke Seite des Stoffes, indem Sie die Methode mit Nadel und Kreidestift oder Pauspapier und Schneiderrad verwenden. Markierungen, die auf der rechten Seite des Stoffes benötigt werden, sollten Faden nachgezeichnet werden.

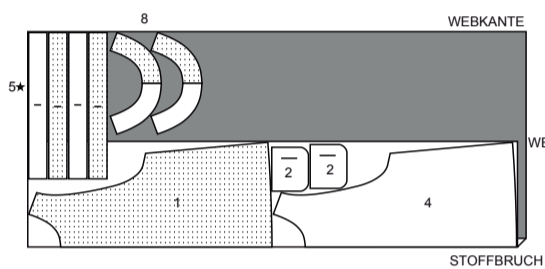
**HINWEIS:** Kästchen mit gestrichelten Linien (a! b! c!) in den Auflageplänen stellen Teile dar, die nach den angegebenen Maßen geschnitten wurden.

ZUSCHNITTPLÄNE

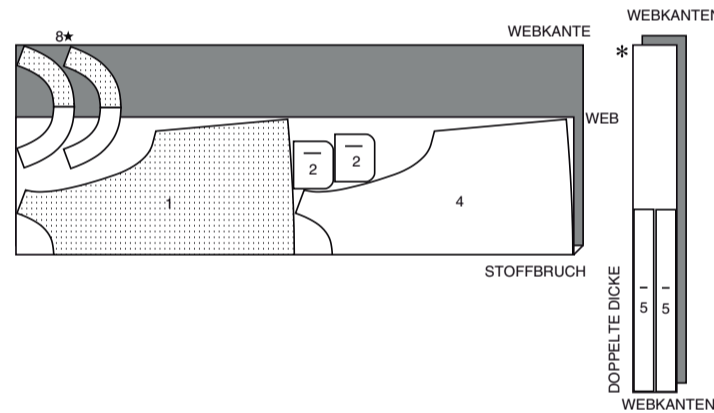
SCHÜRZE A

Teile: 1 2 4 5 8

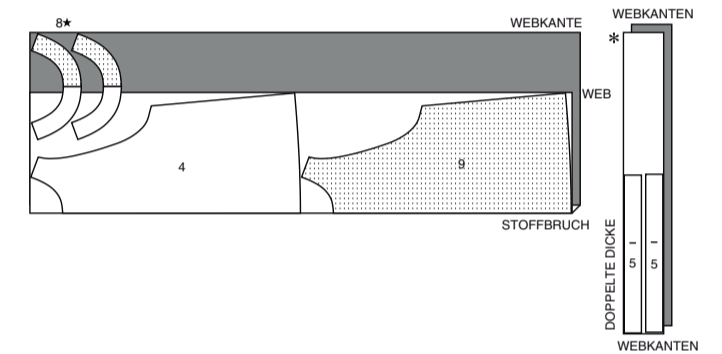
115 cm mit Strichrichtung Größen XS S



115 cm mit Strichrichtung Größen M L XL



115 cm mit Strichrichtung Größen M L XL



GARNITURSTOFF B (KRAGEN, TASCHE)

Teile: 7 10 11

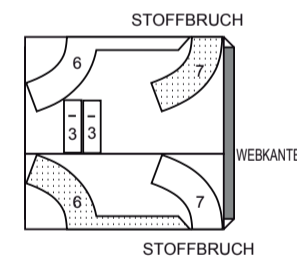
115 cm mit Strichrichtung alle Größen



GARNITURSTOFF A (BÄNDER, KRAGEN)

Teile: 3 6 7

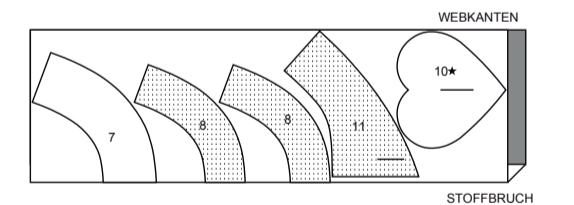
115 cm mit Strichrichtung alle Größen



EINLAGE B

Teile: 7-8-10-11

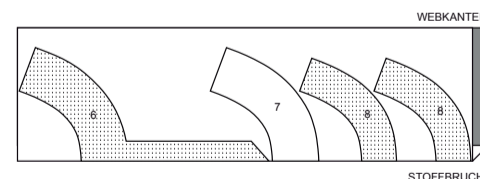
51 cm ohne Strichrichtung alle Größen



EINLAGE A

Teile: 6 7 8

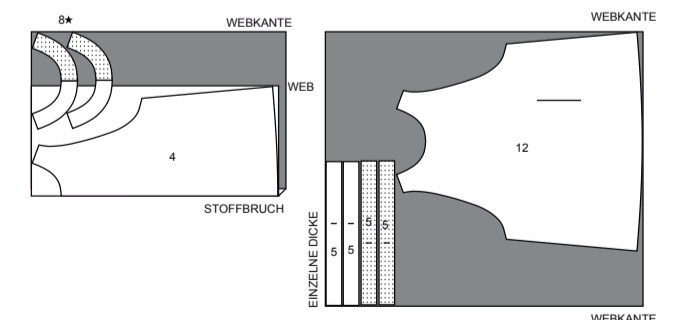
51 cm ohne Strichrichtung alle Größen



SCHÜRZE C

Teile: 4-5-8-12

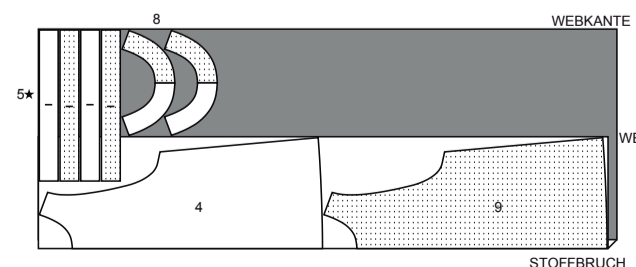
115 cm mit Strichrichtung alle Größen



SCHÜRZE B

Teile: 4-5-8-9

115 cm mit Strichrichtung Größen XS S

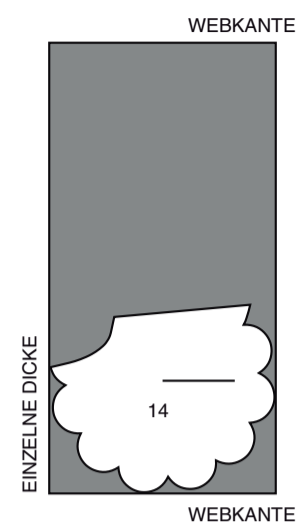


GARNITURSTOFF 1C (BLÄTTERAPPLIKATION)

Schneiden Sie ein Stück von Teil 13 aus einem Stoffrest zu..

### GARNITURSTOFF 2C (GROSSE BLUMENBLÄTTER)

Teil: 14  
115 cm  
mit Strichrichtung  
alle Größen



### GARNITURSTOFF 3C (KLEINE BLUMENBLÄTTER)

Schneiden Sie ein Stück von Teil 15 aus einem Stoffrest zu..

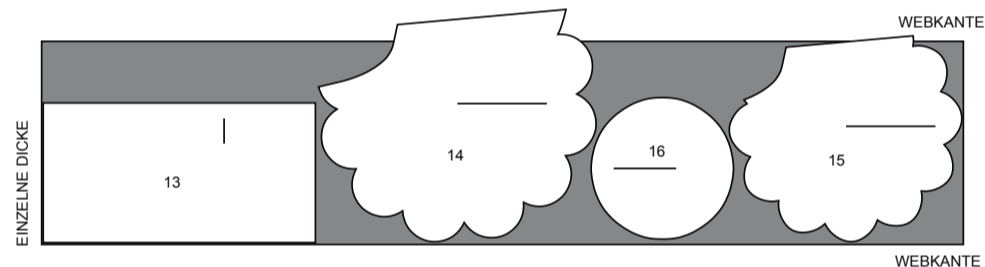
### GARNITURSTOFF 4C (KREISAPPLIKATION)

Schneiden Sie ein Stück von Teil 16 aus einem Stoffrest zu..

### AUFBÜGELVLIES MIT PAPIERUNTERLAGE C

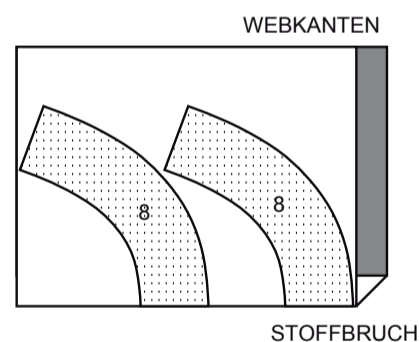
Teile: 13-14-15-16  
HINWEIS: Teil 14 Saumzugabe geht über die Webkante hinaus. Heben Sie die Vliesreste auf, um sie an der Saumkante zusammenzufügen.

41 cm  
mit Strichrichtung  
alle Größen



### EINLAGE C,D

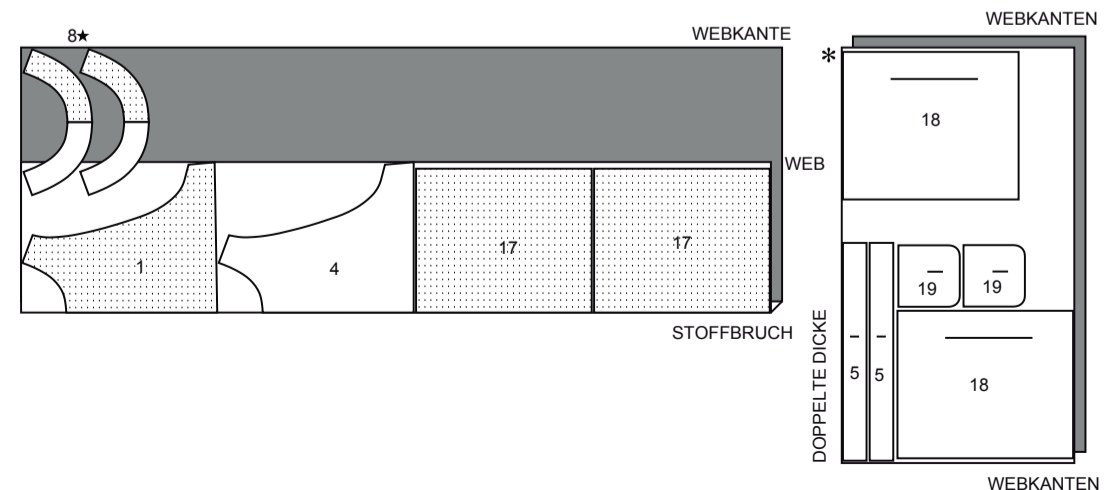
Teil: 8  
51 cm  
ohne Strichrichtung  
alle Größen



### SCHÜRZE D

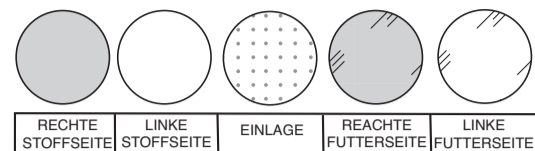
Teile: 1, 4, 5, 8, 17 18 19

115 cm  
mit Strichrichtung  
alle Größen



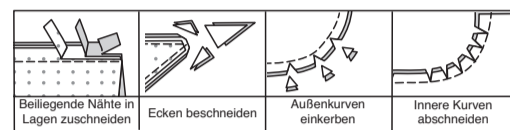
## NÄHINFORMATIONEN

### STOFFSCHLÜSSEL



### NAHTZUGABEN

Es sind 1.5 cm Nahtzugaben im Schnittmuster berücksichtigt, sofern nicht anders angegeben.



### STECKEN UND ANPASSEN

Stecken oder heften Sie die Nähte, RECHTS AUF RECHTS, mit passenden Einkerbungen. Passen Sie das Kleidungsstück an, bevor Sie die Hauptnähte nähen.

### BÜGELN

Bügeln Sie die Nahtzugaben flach; öffnen Sie sie dann, sofern nicht anders angegeben. Stecken Sie wo nötig, damit sie flach liegen.

## GLOSSAR

Für Nähmethoden in **FETT** gedruckter Schrift ist ein Video mit Nähanleitung verfügbar. Scannen Sie den QR CODE, um die Videos anzusehen:

**KNAPPKANTIG STEPPEN** - siehe Maschinenstiche: Video "Wie man knappkantig steppt".

**VERSÄUBERN** - siehe Video „über die Verarbeitung von Nahtzugaben“.

**EINREIHEN** - siehe " Video zum Nähen von zweireihigen Kräuseln.

**VERSTÄRKEN** - siehe Maschinenstiche: „Verstärken“ Video.

**SÄUMEN** - siehe Handstiche: „Säumen“ Video.

**FESTSTEBBEN** - siehe Maschinenstiche: Video „wie man feststebbt“.

**HEFTEN**- siehe Video "Wie wird geheftet".

**ABSTEBBEN** - siehe Maschinenstiche: Video "Wie man knappkantig steppt".

**BESCHNEIDEN** - siehe Video "Wie man Nähte beschneidet, einschneidet und schichtet".

**UNTERSTEBBEN** - siehe Maschinenstiche: Video "Wie man unterstebbt".

### NÄHTUTORIALS



Erweitern Sie Ihre Fähigkeiten durch kurze, leicht verständliche Videos unter [simplicity.com/sewingtutorials](http://simplicity.com/sewingtutorials).

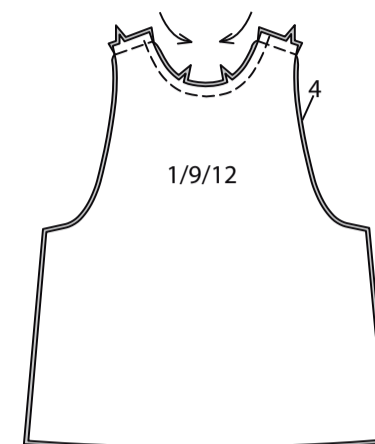
**DIE SCHNITTEILE WERDEN BEI DER ERSTEN VERWENDUNG DURCH NUMMERN GEKENNZEICHNET.**

**NÄHEN SIE DIE NÄHTE RECHTS AUF RECHTS, SOFERN NICHT ANDERS ANGEZEIGT.**

## SCHÜRZE A, B, C

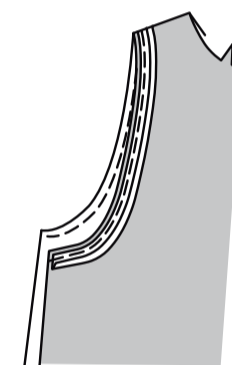
### VORDER- UND RÜCKENTEIL

**STEBBEN** Sie die Halsausschnittkante des VORDERTEILS (1, 9 oder 12) **FEST**. **STEBBEN** Sie die Nackenkante des RÜCKENTEILS (4) auf die gleiche Weise **FEST**. Nähen Sie das Vordere an den Schultern an das Rückenteil.

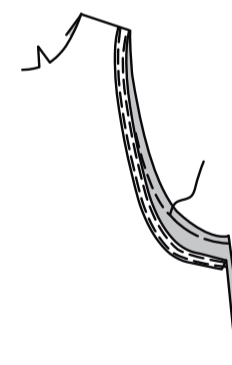


### Für A und B:

Öffnen Sie eine Kante des einfach gefalteten Schrägbandes. **RECHTS AUF RECHTS** stecken Sie das Band an die Armausschnittkante, wobei die Schnittkanten gleichmäßig sein müssen. Nähen Sie eine 6 mm lange Naht. Schneiden Sie die Kurven ein; siehe **BESCHNEIDEN**.

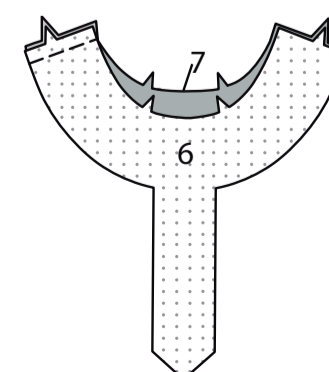


**STEBBEN** Sie das Band **UNTER**. Wenden Sie das Band auf **INNEN**; bügeln Sie. Heften Sie dicht an der Innenkante des Bandes. Auf der **AUSSENSEITE** wie geheftet nähen.

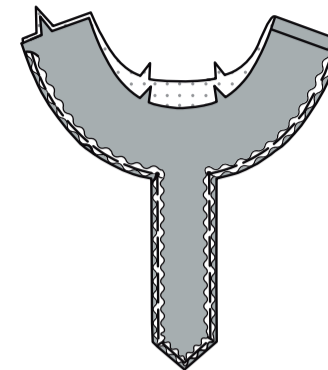


### WIE FÜR MODELL A WIE FOLGT FORTFAHREN

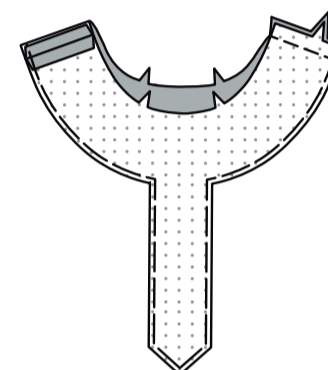
Bringen Sie die aufbügelbare Einlage auf der linken Seite des KRAGENVORDERTEILS (6) und des KRAGENRÜCKENTEILS (7) gemäß den Anweisungen des Herstellers an. Nähen Sie das Kragenvorderteil an der linken Schulternäht an das Rückenteil.



Stecken Sie auf der Außenseite die Zackenborte an der Außenkante des versehenen Kragens fest, wobei die inneren Ecken entlang der 6 mm Nahtlinie liegen, wie gezeigt, und lassen Sie die Fülle entlang der Kurven und an den Ecken einschlagen. Verjüngen Sie die Enden der Borte bis zum Ende der Nahtlinie, lassen Sie dabei die Nahtzugabe für die Schulter frei, wobei die Enden sorgfältig übereinstimmen. Heften Sie fest.



Nähen Sie die rechte Seitennaht des Kragens.

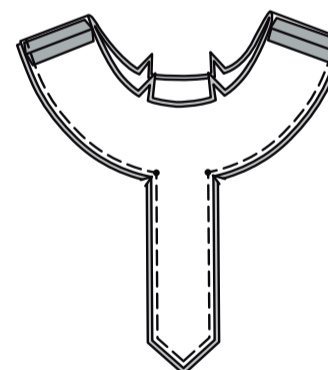


Nähen Sie die Schulternähte der Kragenbesatzteile. Stecken Sie den Besatz an den Kragen, wobei die kleinen Punkte übereinstimmen und die Schnittkanten gleichmäßig sind. Nähen Sie die Außenkanten mit einer 6-mm-Naht, wobei Sie die kleinen Punkte an den Innen- und Außenecken drehen.

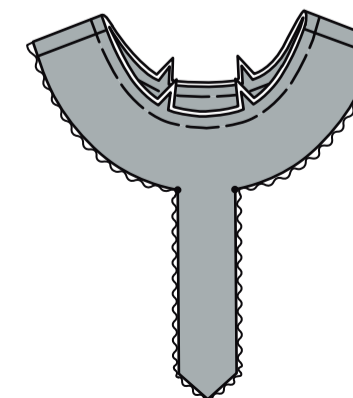
**VERSTÄRKEN** Sie die Naht an den inneren Ecken etwa 2.5 cm auf jeder Seite des kleinen Punktes und nähen Sie durch den kleinen Punkt.

**VERSTÄRKEN** Sie den Punkt.

**BESCHNEIDEN** Sie die Spitze. Schneiden Sie Nahtzugabe zu den kleinen Punkten an den inneren Ecken ein, achten Sie darauf, dass Sie nicht durch die Nähte einschneiden.



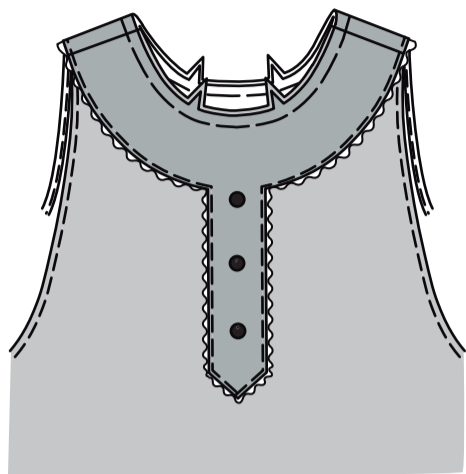
Wenden Sie den Kragen und schlagen Sie die Borte nach außen; bügeln Sie. Heften Sie die Schnittkanten zusammen.



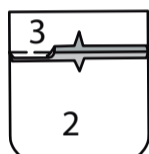
Stecken Sie auf der Außenseite den Kragen (Besatzteile) an den Halsausschnitt, mit der unechten Knopfleiste auf der Vorderseite und den passenden Mittel- und Schulternähten. Heften Sie die Schnittkanten zusammen.

**STEPHEN** Sie die Außenkanten des Kragens **KNAPPKANTIG**, dabei drehen Sie an den Ecken.

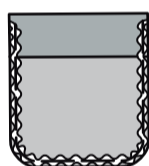
Nähen Sie Knöpfe an kleinen Punkten durch alle Dicken hindurch.



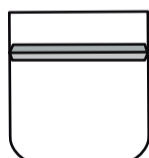
Für jede Tasche eine **TASCHE** (2) mit einem **TASCHENBAND** (3) in einer 6mm-Naht zusammennähen, wobei die Kerben übereinstimmen.



Stecken Sie auf der Außenseite die Zackenborte an den Seiten- und Unterkanten der Tasche fest, wobei die inneren Ecken wie gezeigt 6 mm von der Schnittkante entfernt sind, und lassen Sie die Fülle entlang der Kurven nach. Verjüngen Sie die Enden der Borte bis zur Nahtlinie an der Oberkante, beseitigen Sie die Nahtzugabe und stecken Sie die Enden sorgfältig zusammen. Heften.



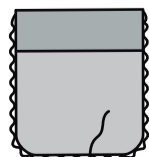
Nähen Sie den Taschenbandbesatz entlang der Kernnaht auf den Taschenbesatz.



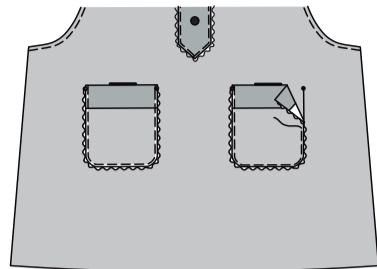
Stecken Sie den Besatz rechts auf rechts entlang der Außenkanten auf die Tasche, wobei die Nähte übereinstimmen. Nähen Sie, lassen Sie dabei an der Unterkante eine Öffnung zum Wenden. Schneiden Sie Kurven ein, falls erforderlich.



Wenden Sie die Tasche, dabei schlagen Sie die Borte nach außen; bügeln Sie. **SÄUMEN** Sie die Öffnung geschlossen.

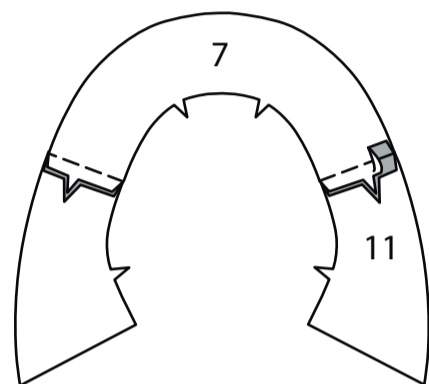


Stecken Sie die Taschen (Besatzseiten) auf der Außenseite entlang der Ansatzlinie auf das Vorderteil, wobei die großen Punkte übereinstimmen. **STEPHEN** Sie die Seiten- und Unterkanten der Tasche **KNAPPKANTIG**.

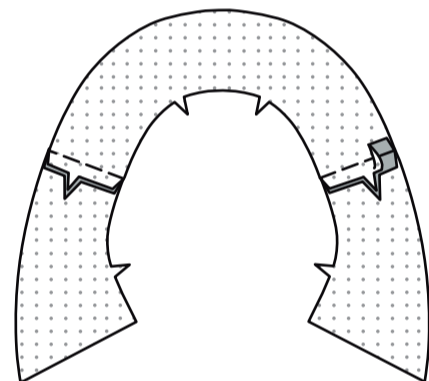


### FÜR SCHÜRZE B WIE FOLGT FORTFAHREN

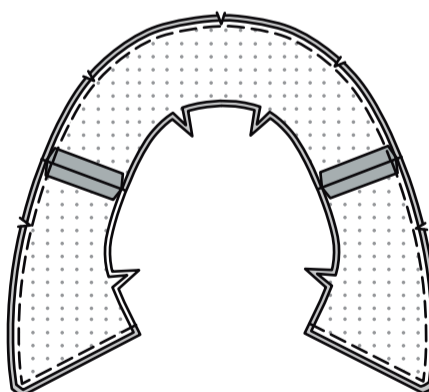
Nähen Sie die linken und rechten Kragen wie folgt: Nähen Sie das **KRAGENVORDERTEIL** (11) an den Schultern an das **KRAGENRÜCKENTEIL** (7).



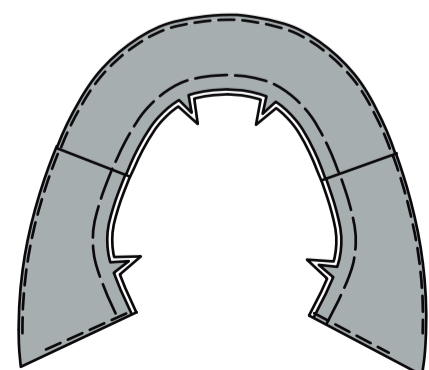
Bringen Sie die Einlage auf die linke Seite der Besatzteile des Kragenvorder- und -rückenteils gemäß den Anweisungen des Herstellers an. Nähen Sie die Schulternähte der Besatzteile.



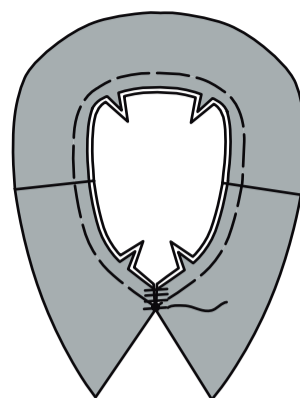
Stecken Sie den Besatz rechts auf rechts und mit geraden Schnittkanten an den Kragen, wobei die Schnittkanten gleichmäßig sind. Nähen Sie die Vorder- und Außenkanten mit einer 6 mm Naht, wobei Sie an den Ecken schwenken und die Halskante offen lassen. **VERSTÄRKEN** Sie die Ecken. **BESCHNEIDEN** Sie die Spitzen.



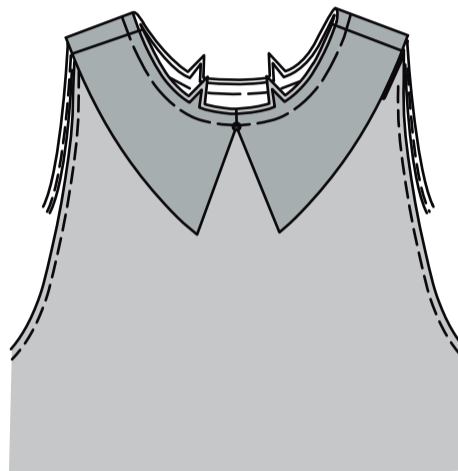
Wenden Sie den Kragen. **STEPHEN** Sie den Besatz so weit wie möglich **UNTER**. Heften Sie die Schnittkanten zusammen.



Bringen Sie die Vorderkanten des Kragens an den großen Punkten zusammen; heften Sie sie mit der Hand innerhalb der Nahtzugabe zusammen.



Auf der Außenseite den Kragen (gegenüberliegende Seite) an der Halskante feststecken, wobei die Mitte, Schulternähte und die großen Punkte übereinstimmen. Heften.



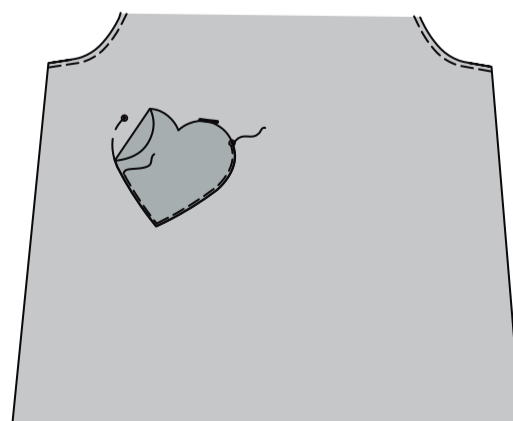
Bringen Sie Einlage auf der linken Seite eines **TASCHENTEILS** (10) gemäß den Anweisungen des Herstellers an. Nähen Sie den Taschenbesatz entlang der Außenkanten mit einer 6-mm-Naht an die Tasche, lassen Sie dabei an einer Seitenkante eine Öffnung zum Wenden. **VERSTÄRKEN** Sie die Innen- und Außenecken. **BESCHNEIDEN** Sie die Spitze. Schneiden Sie die Kurven ein und nähen Sie an der inneren Ecke ein.



Tasche wenden; bügeln. **SÄUMEN** Sie die Öffnung geschlossen.

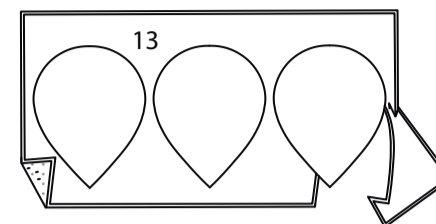


Stecken Sie die Tasche (Besatzseiten) auf der Außenseite entlang der Ansatzlinie auf das Vorderteil, wobei die großen Punkte übereinstimmen. **STEPHEN** Sie die Seitenkanten unterhalb der großen Punkten **KNAPPKANTIG**, lassen Sie dabei die Öffnung in der Tasche über den großen Punkten an den Ecken.

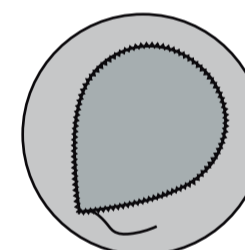
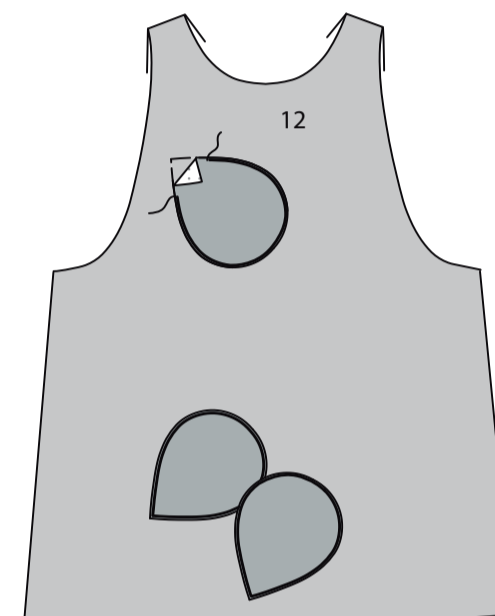


### FÜR SCHÜRZE C WIE FOLGT FORTFAHREN

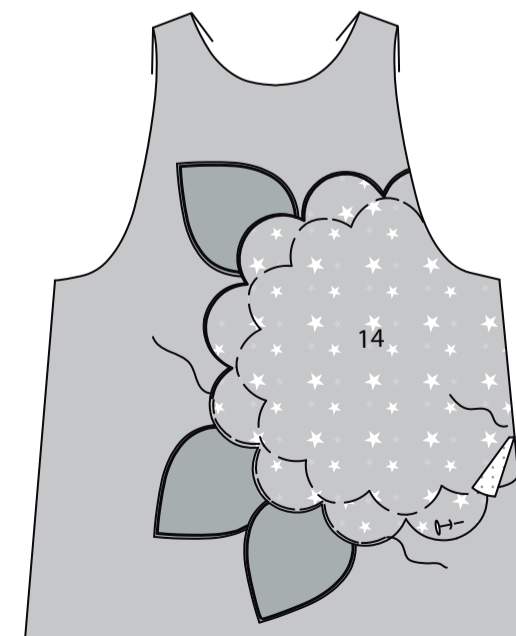
Bringen Sie das mit Papier unterlegte Vlies auf die linke Seite der **BLÄTTERAPPLIKATION** (13) auf. Schneiden Sie den Applikationsstoffblock entlang der äußeren durchgezogenen Linie zu. Stecken Sie das Muster auf die **RECHTE** Seite des vorbereiteten Stoffes. Schneiden Sie jede Applikation aus.



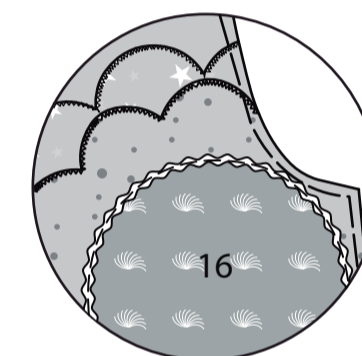
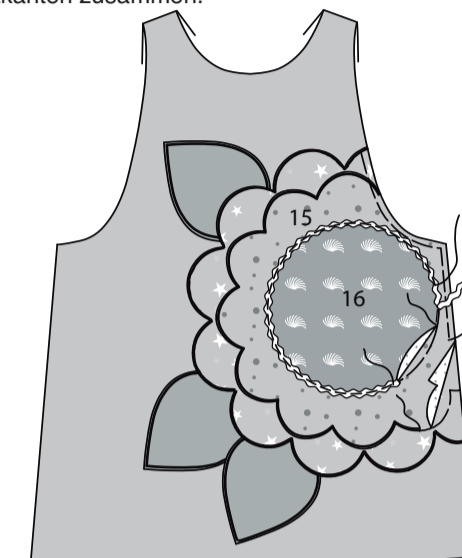
Stecken Sie die Blätter auf das Vorderteil, wobei die Schnittkanten entlang der gestrichelten Linien verlaufen. Bügeln Sie sie gemäß den Anweisungen des Herstellers fest. Nähen Sie die Außenkanten der Blätter mit Zickzackstichen. **TIPP:** Wenn Sie möchten, können Sie nur die Ränder mit Zickzackstichen versehen, die nach dem Aufbringen der großen Blume sichtbar sein werden.



Bringen Sie das mit Papier unterlegte Vlies auf die linke Seite des Stoffes der **GROSSE BLUMENBLATTAPPLIKATION** (14) auf. Übertragen Sie die Markierungen auf die rechte Seite der Applikation. Stecken Sie die Applikation auf das Vorderteil (über die Innenkanten der Blätter), wobei die inneren Schnittkanten entlang der gestrichelten Linien und die äußeren Kanten gerade sind. Fixieren Sie die Applikation an ihrem Platz. Mit Zickzackstichen entlang der Schnittkanten der Blumenblätter nähen.



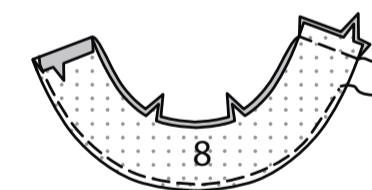
Tragen Sie auf die linke Seite des Stoffes des **KLEINEN BLUMENBLATTAPPLIKATION** (15) ein Vlies mit Papierunterlage auf; übertragen Sie die Markierungen und bringen Sie auf der Vorderseite entlang der gestrichelten Linien (über dem großen Blütenblatt) auf dieselbe Weise wie beim großen Blumenblatt an. Tragen Sie Vlies mit Papierunterlage auf die linke Seite der **MITTLERE APPLIKATION** (16) auf und fixieren Sie entlang der gestrichelten Linien auf dem kleinen Blumenblatt; arbeiten Sie nicht im Zickzack. Stecken Sie die Zackenborte über die Schnittkanten der mittleren Applikation und wenden Sie die Enden an der Seitenkante nach unten. Nähen Sie entlang der Mitte der Zackenborte. Heften Sie die äusseren Schnittkanten zusammen.



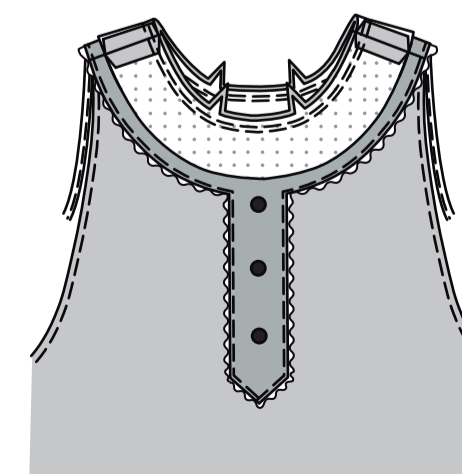
Befolgen Sie die Schritte 2 und 3, um das Armloch fertigzustellen.

### FÜR DIE MODELLE A, B, C WIE FOLGT FORTFAHREN

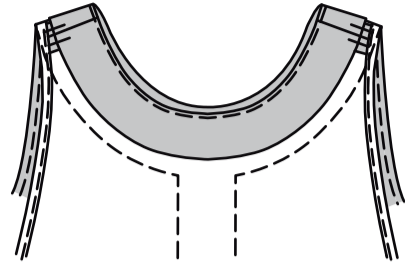
Bringen Sie die Einlage auf die linke Seite des **HALSAUSSCHNITTBESATZES** (8) an. Nähen Sie die Schulternähte der Besatzteile. **VERSÄUBERN** Sie die äußere Kante.



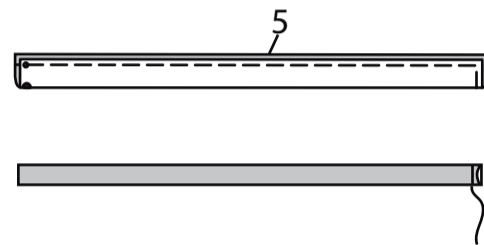
Rechts auf rechts stecken Sie den Besatz an die Halskante (über den Kragen für **Modelle A und B**), wobei die Mitten und Nähte übereinstimmen. Nähen Sie. **BESCHNEIDEN** Sie die Naht. **STEPHEN** Sie den Besatz **UNTER**.



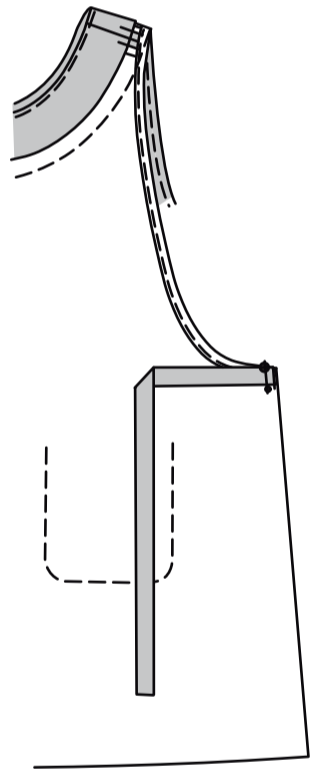
Wenden Sie den Besatz nach innen; bügeln Sie. **HEFTEN** Sie die Außenkanten mit der Hand an die Schulternähte.



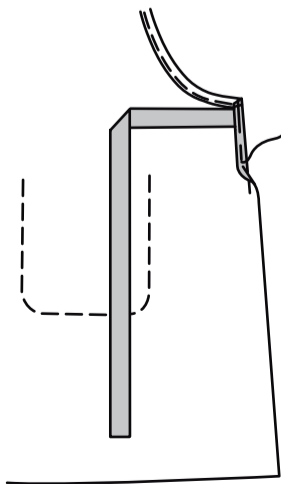
Falten Sie jedes BINDEBANDENDE (5) der Länge nach in die Hälfte. Nähen Sie eine 6 mm lange Naht, lassen Sie dabei das Ende mit den kleinen und großen Punkten offen. **BESCHNEIDEN** Sie die Ecken. Wenden Sie das Bindeband auf die rechte Seite; bügeln Sie. Heften Sie die Schnittkanten zusammen.



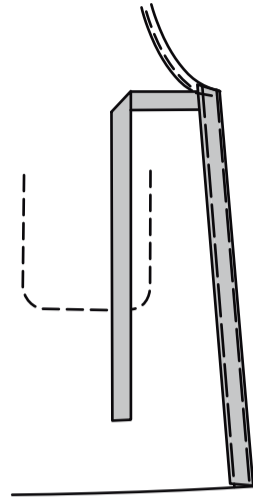
Heften Sie die Bindebandenden auf die linke Seite des Vorder- und Rückenteils, wobei die kleinen und großen Punkte übereinstimmen.



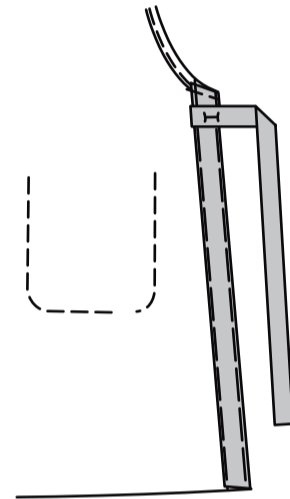
Bügeln Sie die Seitenkanten 6 mm auf die linke Seite und legen Sie die Schnittkanten der Bindebandenden aufeinander; bügeln Sie. Heften Sie fest.



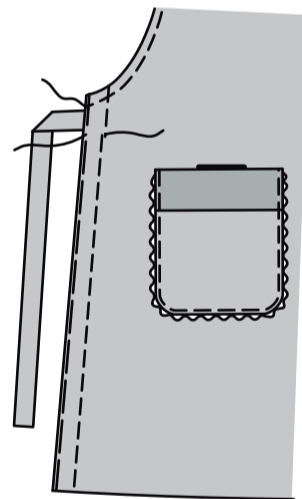
Drehen Sie die Saumzugabe an den Seitenkanten um 2.5 cm nach innen (über die befestigten Enden der Bänder), wie gezeigt. Heften Sie dicht an der Falte. Heften Sie dicht an der inneren gebügelten Kante.



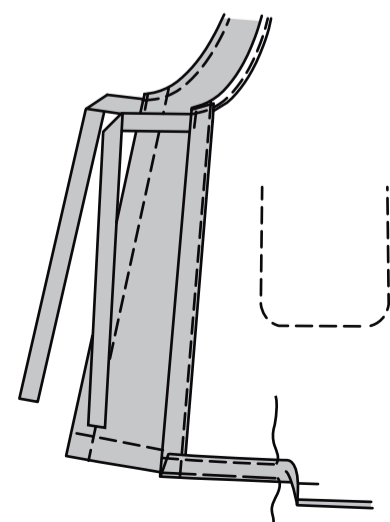
Drehen Sie das Bindeband nach außen, über die gesäumte Kante. Stecken Sie die Stecknadeln an der Außenseite fest.



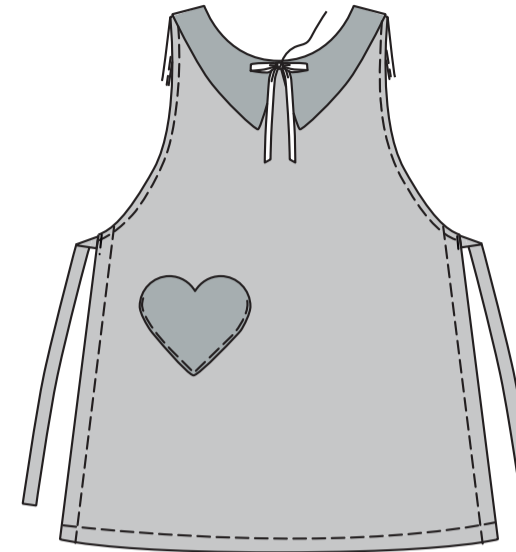
Nähen Sie auf der Außenseite die Säume entlang der inneren Heftung. Nähen Sie dicht an der fertigen Kante im Bindebandbereich, um das Bindeband zu fixieren. Entfernen Sie die Heftung.



Bügeln Sie den 3.2 cm breiten Saum an der Unterkante des Vorder- und Rückenteils nach oben. Heften Sie dicht an der Falte. Bügeln Sie unter 6 mm an der Schnittkante; heften Sie dicht an der inneren gebügelten Kante. Nähen Sie auf der Außenseite den Saum entlang der oberen Heftung.

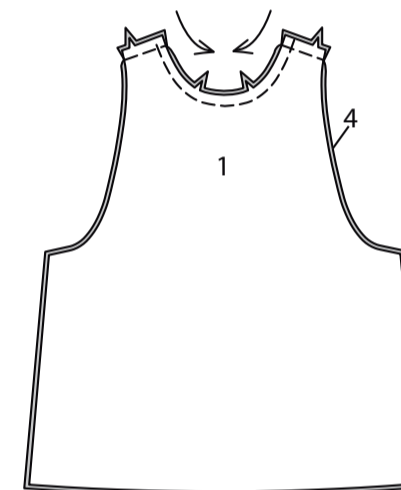


**MODELL B-** Binden Sie das Band zu einer 9 cm breiten Schleife, wobei jedes Ende etwa 18 cm lang sein sollte oder wie gewünscht. Beschneiden Sie die Enden im Winkel. Heften Sie von Hand unsichtbar an einem großen Punkt auf der Vorderseite.

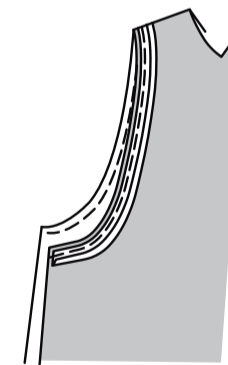


### SCHÜRZE D

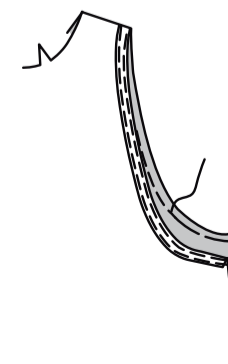
Nähen Sie das VORDERTEIL (1) an den Schultern an das RÜCKENTEIL (4). **STEPHEN** Sie die Halsausschnittkante **FEST**.



Öffnen Sie eine Kante des einfach gefalteten Schrägbandes. **RECHTS AUF RECHTS** stecken Sie das Band an die Armausschnittkante, wobei die Schnittkanten gleichmäßig sein müssen. Nähen Sie eine 6 mm lange Naht. Schneiden Sie Kurven ein, falls erforderlich.

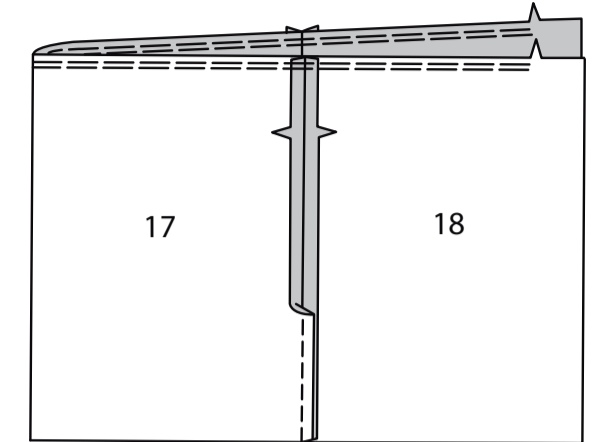


**STEPHEN** Sie das Band **UNTER**. Wenden Sie das Band auf **INNEN**; bügeln Sie. Heften Sie dicht an der Innenkante des Bandes. Auf der **AUSSENSEITE** wie geheftet nähen.

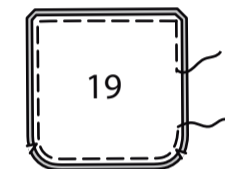


Befolgen Sie die Schritte 29-31 für Besätze.

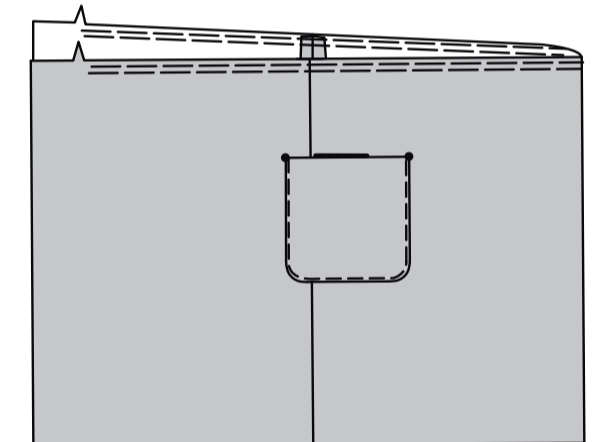
Nähen Sie zwei Abschnitte der **UNTEREN SEITE** (18) an einen Abschnitt des **UNTEREN VORDER- UND RÜCKENTEILS** (17) an den Seiten, wobei die Kerben übereinstimmen. **REIHEN** Sie die obere Kante zwischen den Kerben **EIN**. Nähen Sie die verbleibenden Rockteile zusammen und **REIHEN** Sie die obere Kante auf die gleiche Weise **EIN**.



Nähen Sie für jede Tasche die Außenkanten von zwei **TASCHENABSCHNITTEN** (19) mit einer 6-mm-Naht zusammen, lassen Sie dabei an einer Seitenkante eine Öffnung zum Wenden. **BESCHNEIDEN** Sie die Ecken. Schneiden Sie die Kurven ein. Tasche wenden; bügeln. **SÄUMEN** Sie die Öffnung geschlossen.



Auf der Außenseite die Taschen entlang der Ansatzlinie auf das Rockvorderteil stecken, wobei die großen Punkte übereinstimmen. **STEPHEN** Sie die Seiten und die Unterkanten der Tasche **AB**.



Stecken Sie das Rockvorderteil an der unteren Kante des Vorderteils fest, wobei die vorderen Mitten und die Kerben übereinstimmen. Verteilen Sie die Kräuseln; heften Sie sie. Nähen Sie die Naht. Nähen Sie erneut 1 cm von der ersten Naht entfernt. Nähen Sie im Zickzack oder mit der Overlock die Nahtzugaben entlang der oberen Kante zusammen. Wiederholen Sie dies für das Rockrückenteil. Fahren Sie wie bei den **Modellen A, B und C fort** - siehe Schritte 32 bis 38.

