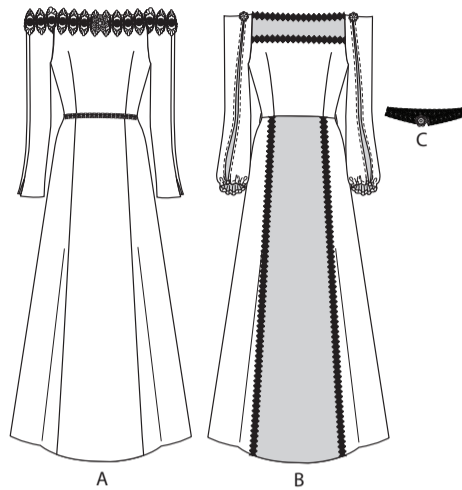
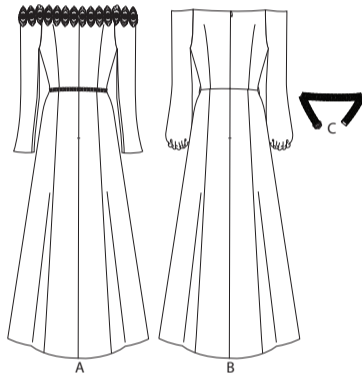


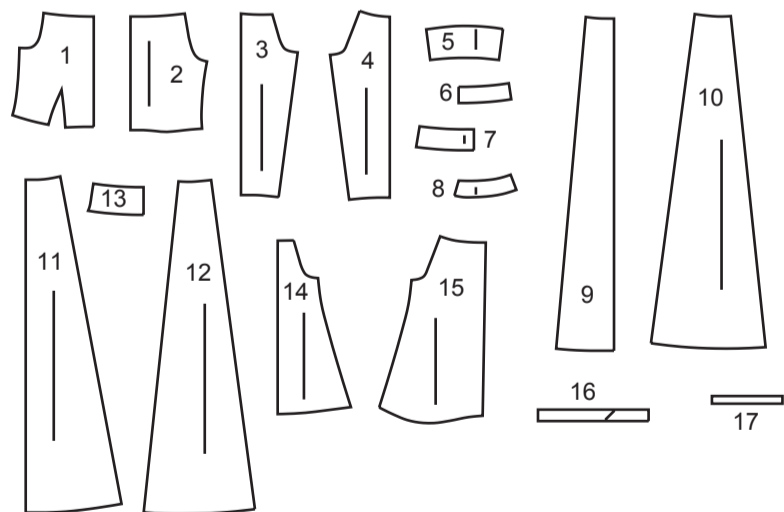
DEVANT



DOS



17 PIÈCES DU PATRON



- 1 CORSAGE DEVANT – A, B
- 2 CORSAGE DOS – A, B
- 3 MANCHE DEVANT – A
- 4 MANCHE DOS – A
- 5 PAREMENTURE DE MANCHE -A
- 6 PAREMENTURE DEVANT – A, B
- 7 PAREMENTURE DOS – A, B
- 8 PAREMENTURE DE MANCHE SUPÉRIEURE – A, B
- 9 JUPE DEVANT – A, B
- 10 JUPE CÔTÉ DEVANT – A, B
- 11 JUPE DOS - A, B
- 12 JUPE CÔTÉ DOS – A, B
- 13 BANDE DEVANT – B
- 14 MANCHE DEVANT – B
- 15 MANCHE DOS – B
- 16 PAREMENTURE D'EMMANCHURE – B
- 17 GUIDE POUR ÉLASTIQUE – B

MARQUES DU PATRON

- LIGNE DE DROIT-FIL:** Posez sur le droit-fil du tissu parallèle à la lisière ou à la pliure.
- LIGNE DE PLIURE:** Placez la ligne sur la pliure du tissu.
- MARQUE DE BOUTONNIÈRE:** Indique la longueur exacte et l'emplacement des boutonsnières.
- MARQUE DE BOUTON:** Indique l'emplacement du bouton.
- REPÈRES ET SYMBOLES:** Pour faire coïncider les coutures et les détails d'assemblage.
- Indique la Ligne de Poitrine, Ligne de Taille, les Hanches et/ou le Tour de Bras. Les Mesures font référence à la circonférence du Vêtement Fini (Mesures du corps + Aisance confort + Aisance mode). Ajustez le patron si nécessaire. La mesure ne comprend pas les plis, les pinces et les rentrés.
- RENTRÉ DE COUTURE COMPRIS:** 1.5cm, sauf différemment indiqué, mas pas imprimé sur le patron.

ADAPTER SI NÉCESSAIRE

- Allongez ou raccourcissez aux lignes d'ajustement (=) ou où il est indiqué sur le patron. S'il faut ajouter une longueur considérable, vous pouvez acheter du tissu supplémentaire.
- POUR RACCOURCIR:** Pliez le long de la ligne d'ajustement. Faire une pliure la moitié de la quantité nécessaire. Adhère en place.
- POUR ALLONGER:** Coupez entre les lignes d'ajustement. Étendez la quantité nécessaire, en tenant les bords parallèles. Adhère sur le papier.
- Lorsque les lignes de Modification ne se trouvent pas sur le patron, allongez ou raccourcissez au bord inférieur.

COUPER ET MARQUER

- RÉTRÉCISSEZ LE TISSU** qui n'est pas étiqueté prérétréci. Repassez.
- ENFERMEZ LE PLAN DE COUPE** pour le Modèle, la Taille, la Largeur du Tissu.
- Utilisez les plans de coupe **AVEC SENS** pour les tissus à dessins dans une seule direction, sens, poil ou surfaces nuancées. Puisque la plupart de tissus de tricot ont la surface nuancée, on utilise un plan de coupe avec sens.
- Pour les **ÉPAISSEURS DOUBLES (AVEC PLIURE)**, pliez le tissu endroit contre endroit.
- \* **ÉPAISSEURS DOUBLES (SANS PLIURE)** - Pour les tissus avec sens, pliez le tissu transversalement, endroit contre endroit. Marquez comme illustré. Coupez le long de la pliure transversale du tissu (A). Retournez l'épaisseur supérieure sur 180° pour que les flèches aillent dans la même direction et posez-la sur l'épaisseur inférieure, endroit contre endroit (B).
- Pour une **SEULE ÉPAISSEUR** - Posez le tissu, endroit vers le haut. (Pour les Tissus à Fourrure, placez le poil vers le bas).
- ★ Coupez d'abord les autres pièces, en laissant assez de tissu pour couper cette pièce. Ouvrez le tissu. Pour les pièces "Coupez 1", coupez la pièce une fois sur une épaisseur simple avec la pièce vers le haut sur l'endroit du tissu.
- La pièce du patron peut avoir des lignes de coupe pour plusieurs tailles. Choisissez la ligne de coupe correcte ou les pièces de patron pour votre taille.
- Avant de **COUPER**, placez toutes les pièces sur le tissu selon le plan de coupe. Epinglez. (Les plans montrent l'emplacement approximatif des pièces de patron, lequel peut varier selon la taille du patron). Coupez **EXACTEMENT**, en maintenant les repères vers l'extérieur.
- Avant d'enlever le patron, **REPORTEZ LES MARQUES** et les lignes d'assemblage sur l'Envers du Tissu, en utilisant la méthode à Epingles et à Craie ou le Papier à Calquer et la Roulette de Couturière. Les marques nécessaires sur l'endroit du tissu doivent être faites au fil.
- NOTE:** Les parties encadrées avec des pointillées (a! b! c!) dans les plans représentent les pièces coupées selon les mesures données.

PLANS DE COUPE

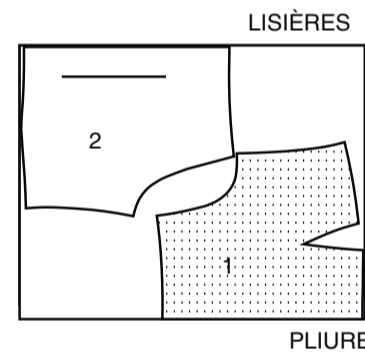
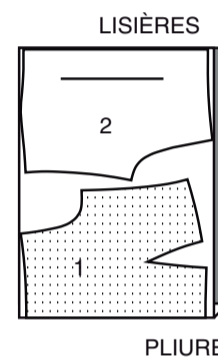
ENDROIT DU PATRON	ENVERS DU PATRON	ENDROIT DU TISSU	ENVERS DU TISSU
-------------------	------------------	------------------	-----------------

DOUBLURE A, B

utilisez les pièces : 1, 2

115 cm  
sans sens  
tailles 8 10 12 14

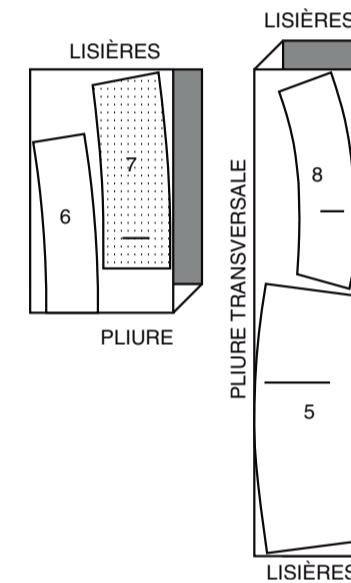
115 cm  
sans sens  
tailles 16 18 20 22 24 26



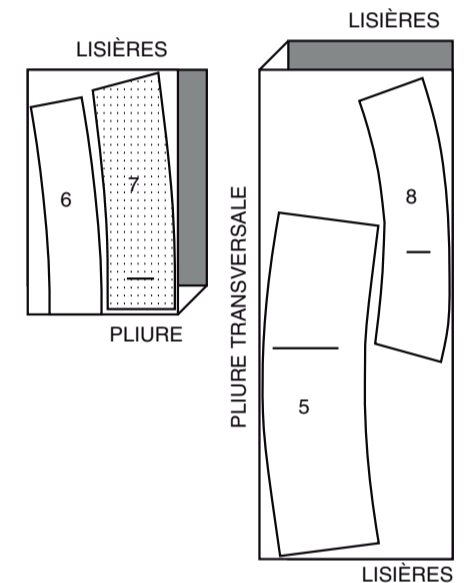
ENTOILAGE A

utilisez les pièces : 5 6 7 8

51 cm  
tailles 8 10 12 14



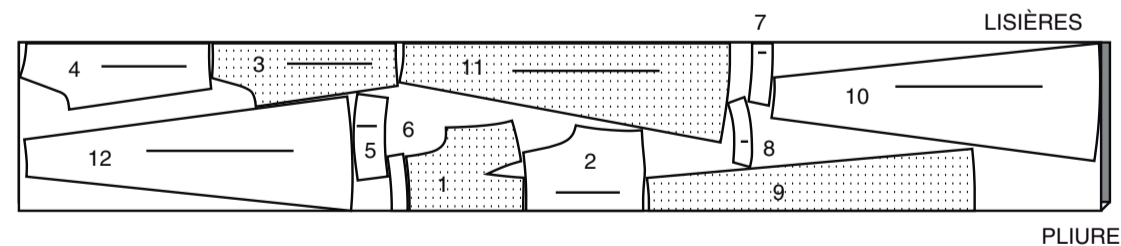
51 cm  
tailles 16 18 20 22 24 26



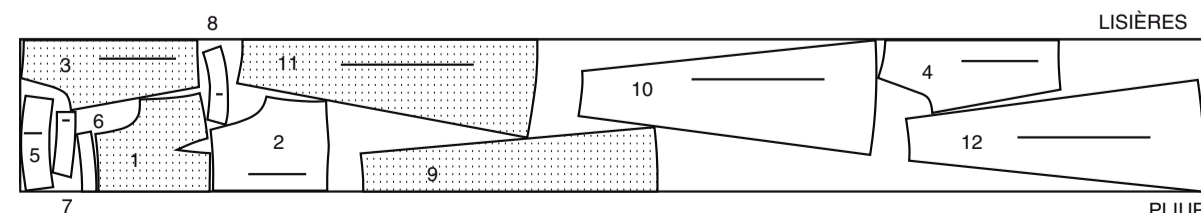
ROBE A

utilisez les pièces : 1 2 3 4 5 6 7 8 9 10 11 12

115 cm  
avec sens  
tailles 8 10 12 14 16



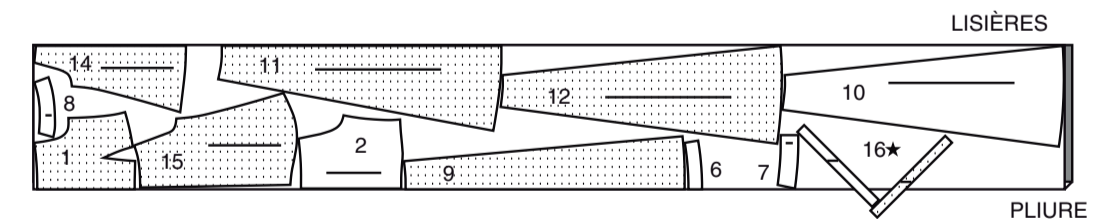
115 cm  
avec sens  
tailles 18 20 22 24 26



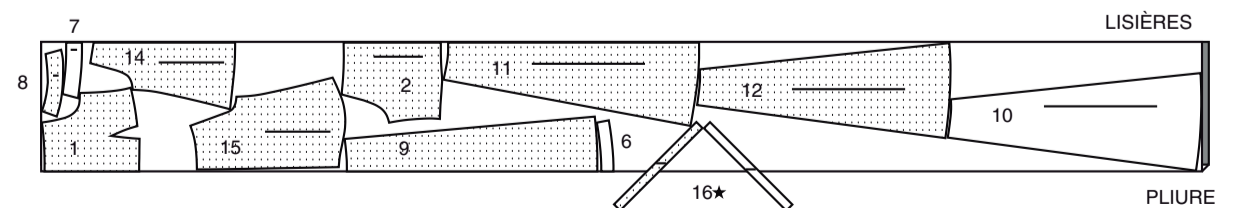
ROBE ET CEINTURE B

utilisez les pièces : 1 2 6 7 8 9 10 11 12 14 15 16

115 cm  
avec sens  
tailles 8 10 12 14 16



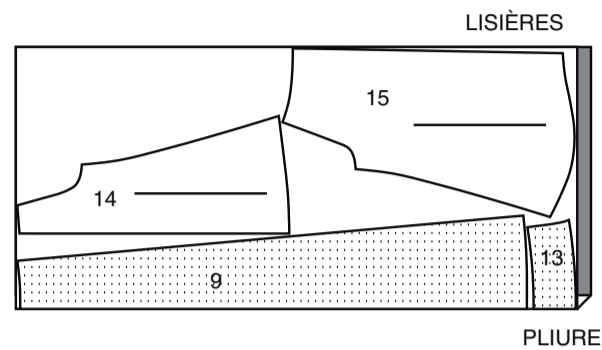
115 cm  
avec sens  
tailles 18 20 22 24 26



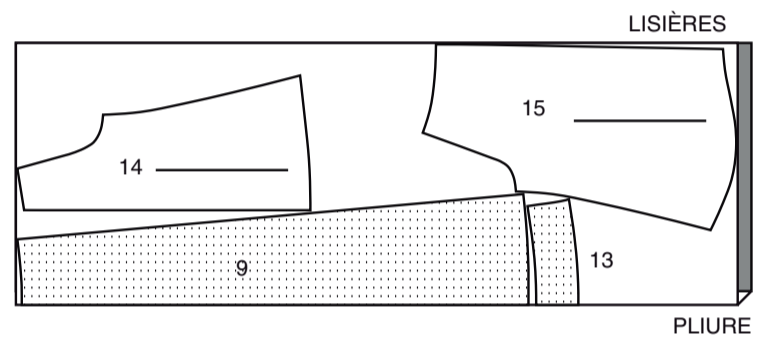
**CONTRASTE B (PIÈCE SUPERPOSÉE DE LA BANDE DEVANT, PIÈCE SUPERPOSÉE DE LA JUPE MILIEU DEVANT, DOUBLURE DE MANCHE)**

utilisez les pièces : 9 13 14 15

115 cm  
avec sens  
tailles 8 10 12 14



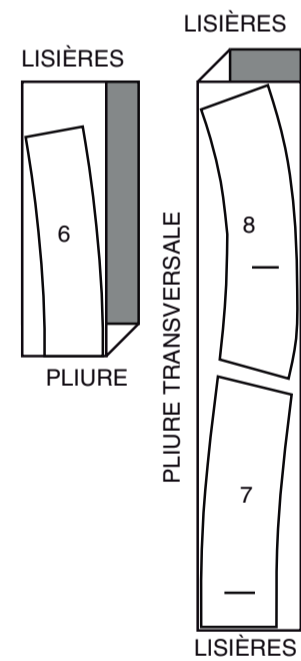
115 cm  
avec sens  
tailles 16 18 20 22 24 26



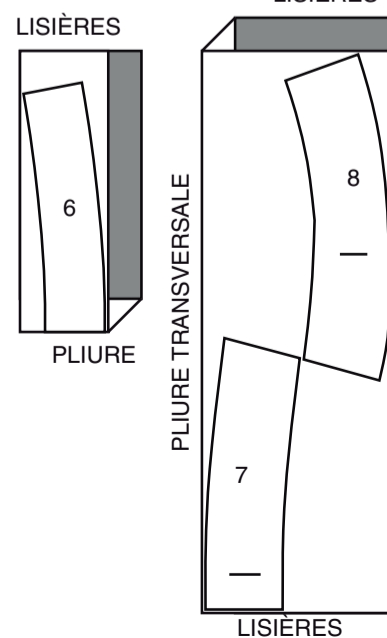
**ENTOILAGE B**

utilisez les pièces : 6 7 8

51 cm  
tailles 8 10 12 14 16 18 20 22

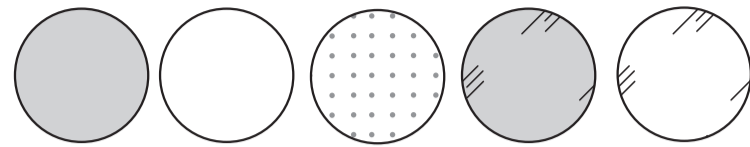


51 cm  
tailles 24 26



**INFORMATION DE COUTURE**

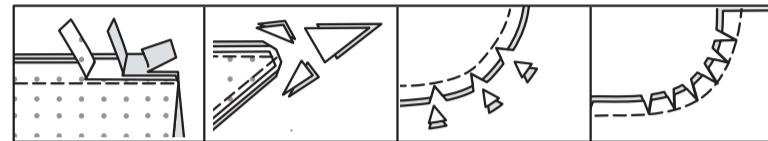
**LÉGENDE DES CROQUIS**



ENDROIT DU TISSU	ENVERS DU TISSU	ENTOILAGE	ENDROIT DE LA DOUBLURE	ENVERS DE LA DOUBLURE
------------------	-----------------	-----------	------------------------	-----------------------

**RENTRÉS DE COUTURE**

Utilisez des rentrés de 1.5 cm sauf indiqué différemment.



Réduisez les rentrés par paliers. Recoupez les coins. Encochez coutures convexes. Crantez coutures concaves.

**ÉPINGLER ET AJUSTER**

Épinglez ou bâtissez les coutures, **ENDROIT CONTRE ENDROIT**, en faisant coïncider les repères. Ajustez le vêtement avant de piquer les coutures principales.

**PRESSAGE**

Pressez les rentrés de couture ensemble; puis ouvrez-les au fer sauf indiqué différemment. Crantez-les si nécessaire de sorte qu'ils restent à plat.

**GLOSSAIRE**

Les termes de couture imprimés en **CARACTÈRES GRAS** ont l'aide d'une Vidéo de Tutoriel de couture. Scannez le **CODE QR** pour regarder les vidéos :

**PINCE PLATE** – reportez-vous à la vidéo **Pincés** : “**coudre une pince plate**”.

**COUTURE ANGLAISE** – reportez-vous à la vidéo **Coutures** : “**comment coudre des coutures anglaises**”.

**FERMETURE À GLISSIÈRE INVISIBLE** – reportez-vous à la vidéo **Fermetures à glissière** : “**coudre une fermeture invisible**”.

**POINTS COULÉS** – reportez-vous à la vidéo **Piqûre à la main** : “**comment faire des points coulés**”.

**BÂTIR** – reportez-vous à la vidéo **Piqûre à la main** : “**comment bâtir**”.

**COUPER LA COUTURE** – reportez-vous à la vidéo **Coutures** : “comment couper, cranter et dégrader les coutures”.

**SOUS-PIQUER** – reportez-vous à la vidéo **Points à la machine** : “comment faire une sous-piqûre”.

**TUTORIELS DE COUTURE**



Développez vos compétences en regardant des vidéos courtes et faciles à suivre sur [simplicity.com/sewingtutorials](https://simplicity.com/sewingtutorials).

Les termes techniques, imprimés en **CARACTÈRES GRAS** au cours de l'assemblage, sont expliqués ci-dessous.

**FINIR** - Piquer à 6 mm du bord non fini et finir avec une des méthodes suivantes : (1) couper aux ciseaux à denteler OU (2) surfiler OU (3) replier le long de la piqûre et piquer près de la pliure OU (4) Finir à la surjeteuse.

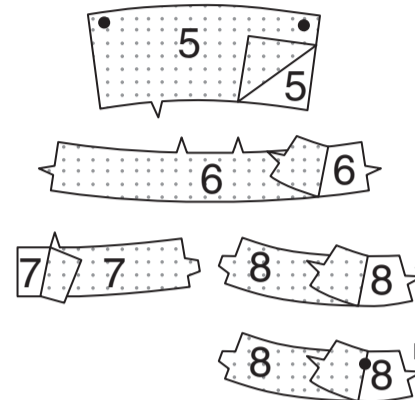
**INSTRUCTIONS DE COUTURE**

**ROBE A, B**

**NOTE** : Au-dessous de chaque sous-titre, les croquis montrent le premier modèle, sauf indiqué différemment.

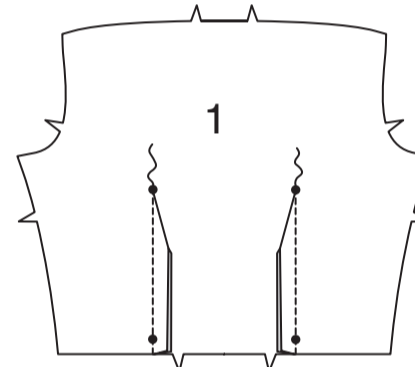
**ENTOILAGE**

Épinglez l'entoilage sur l'envers de la **PAREMENTURE DEVANT** (6), de la **PAREMENTURE DOS** (7), de la **PAREMENTURE DE DESSUS DE MANCHE** (8) et additionnellement pour le **Modèle A**, de la **PAREMENTURE DE MANCHE** (5). Faites adhérer, en suivant la notice d'utilisation.

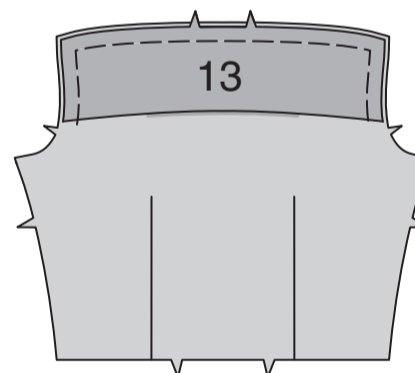


**CORSAGE ET JUPE**

Faites la couture de la **PINCE PLATE** sur le **CORSAGE DEVANT** (1).

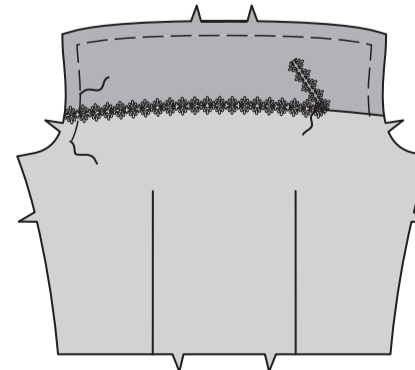


**POUR LE MODÈLE B** – épinglez l'envers de la **BANDE DEVANT** (13) et l'endroit du corsage devant sur le bord supérieur, en faisant coïncider les encoches. Bâtissez le bord supérieur et de l'emmanchure.



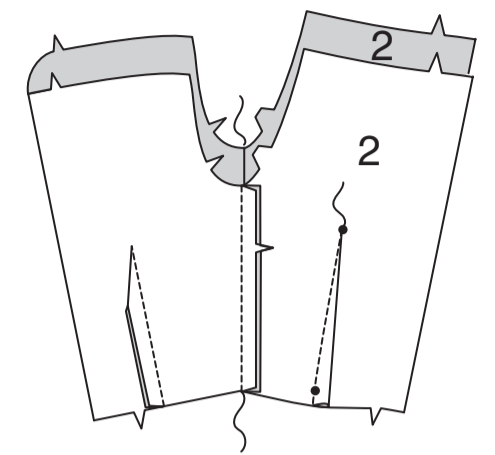
Coupez un morceau de galon de 2 cm de la longueur du bord inférieur de la bande devant. Épinglez le galon sur le bord inférieur centré par-dessus le bord coupé. Si possible, enlevez les paillettes ou d'autres garnitures épaisses du galon à l'intérieur du rentré. Cousez à la main sur place, de façon invisible. Bâtissez à la machine sur les rentrés.

**NOTE** : Si le galon est trop épais à cause des garnitures et c'est impossible de l'éclaircir pour le bâtir sur le rentré, rentrez les extrémités et posez-le comme décrit pour le galon le long du bord supérieur après assembler la robe, comme indiqué sur **FINITION DES GALONS B**.

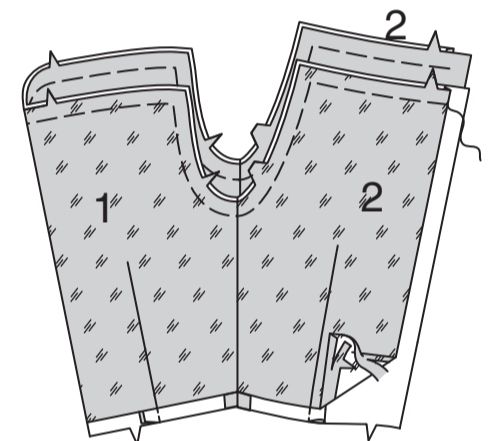


**CONTINUEZ COMME SUIV POUR LES DEUX MODÈLES**

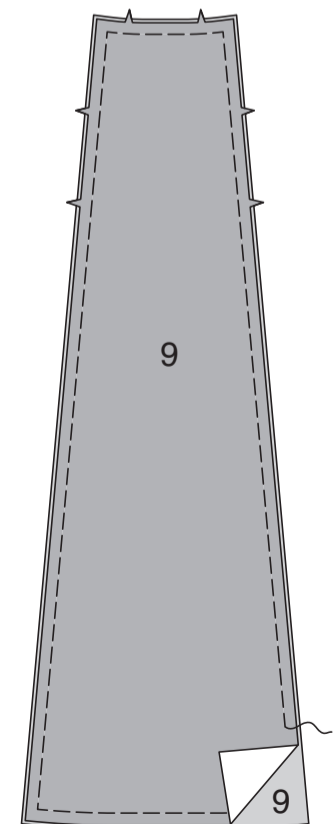
Faites une **PINCE PLATE** sur le **CORSAGE DOS** (2). Piquez le corsage devant et le corsage dos sur les bords du côté.



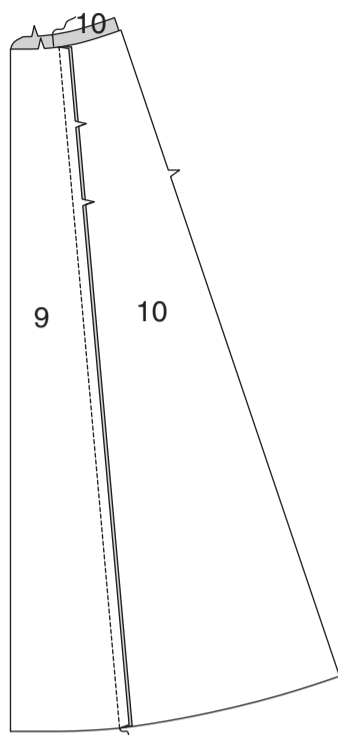
Piquez la doublure corsage devant et dos comme décrit pour le corsage. Rentrez au fer 1.5 cm sur le bord inférieur de la doublure de corsage et 2 cm sur les bords de l'ouverture du dos. Coupez à 6 mm. Épinglez la doublure de corsage sur le corsage « envers contre envers », en faisant coïncider les encoches. Bâtissez le bord supérieur du devant et le bord supérieur du dos. Bâtissez ensemble les bords de l'emmanchure.



**POUR LE MODÈLE B** – épinglez l'envers de la pièce contrastante de la **JUPE DEVANT** (9) sur l'endroit de la pièce en tissu de la jupe devant, en faisant coïncider les encoches. Bâtissez ensemble les bords non finis.

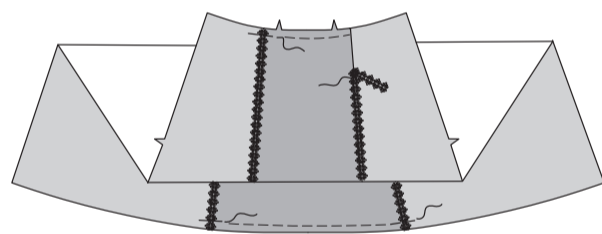


**POUR LES DEUX MODÈLES** – épinglez la JUPE DEVANT (9) sur la JUPE CÔTÉ DEVANT (10), en faisant coïncider les encoches. Piquez.



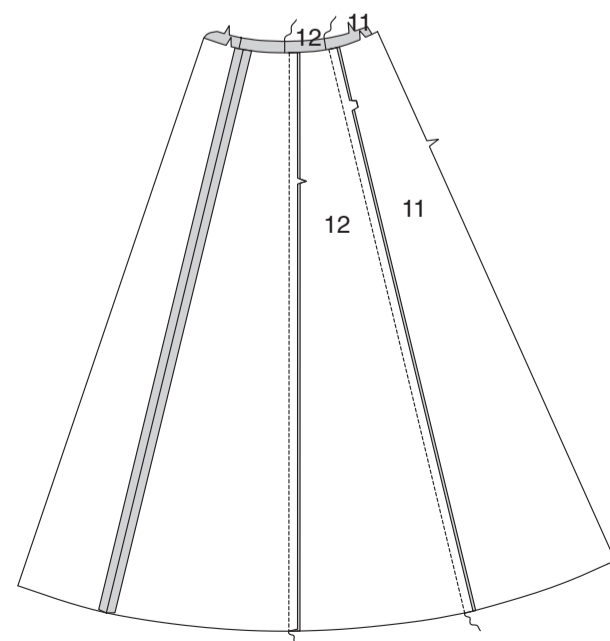
**POUR LE MODÈLE B** – coupez un morceau de galon de 2 cm de la longueur de la couture du côté devant. Épinglez le galon centré par-dessus la couture. Si possible, enlevez les paillettes ou d'autres garnitures épaisses du galon à l'intérieur du rentré. Cousez à la main sur place, de façon invisible. Bâissez à la machine sur les rentrés.

**NOTE** : Si le galon est trop épais à cause des garnitures et c'est impossible de l'éclaircir pour le bâtir sur le rentré, rentrez les extrémités et posez-le comme décrit pour le galon le long du bord supérieur après assembler la robe, comme indiqué sur **FINITION DES GALONS B**.

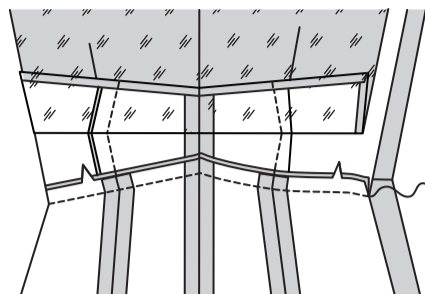


**CONTINUEZ COMME SUIT POUR LES DEUX MODÈLES**

Épinglez la JUPE DOS (11) et la JUPE CÔTÉ DOS (12) en faisant coïncider les encoches. Piquez, puis piquez la jupe devant et la jupe dos sur les bords du côté.



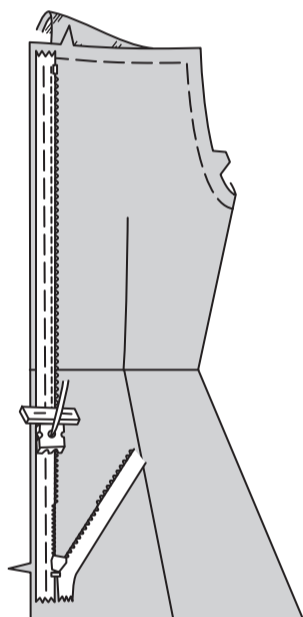
Endroit contre endroit et ayant les bords non finis au même niveau, épinglez le bord supérieur de la jupe sur le bord inférieur du corsage, en faisant coïncider les coutures et les encoches, en maintenant le bord inférieur de la doublure libre. Piquez. Pressez la couture vers le corsage.



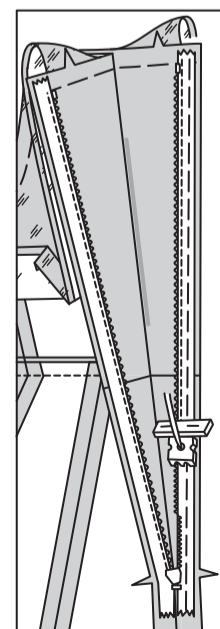
**FERMETURE À GLISSIÈRE**

**NOTE** : Piquez la fermeture à glissière invisible en utilisant un pied à fermeture invisible.

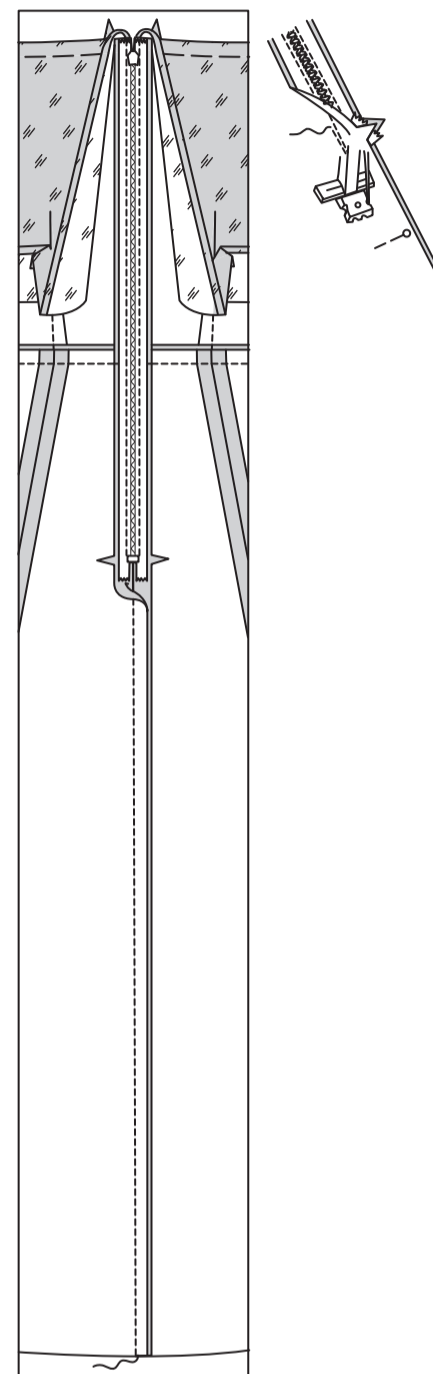
Pour poser une **FERMETURE À GLISSIÈRE INVISIBLE**, ouvrez la fermeture et pressez le ruban à froid. Sur l'endroit, épinglez le côté droit de la fermeture vers le bas sur le côté droit de l'ouverture de la fermeture, en maintenant la doublure libre. Ayez la spirale le long de la ligne de couture, le ruban sur le rentré et l'arrêt supérieur à 2 cm au-dessous du bord supérieur, comme illustré. Bâissez à la main au centre du ruban. Placez le pied à fermeture en haut de la fermeture avec la rainure droite du pied par-dessus la spirale. Piquez sur le ruban jusqu'à l'encoche. Piquez au point arrière pour renforcer.



Épinglez de la même façon l'autre moitié de la fermeture sur le côté gauche de l'ouverture de la fermeture. Assurez-vous que les bords supérieur et inférieur de la robe soient au même niveau. Bâissez à la main au centre du ruban. Placez le pied à fermeture en haut de la fermeture avec la rainure gauche par-dessus la spirale. Piquez sur le ruban jusqu'à l'encoche. Piquez au point arrière pour renforcer.



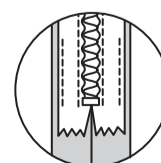
Fermez la fermeture et vérifiez qu'elle ne soit pas visible de l'endroit. Tirez les extrémités libres du ruban de la fermeture à l'opposé du rentré. Épinglez la couture restante du milieu dos ensemble au-dessous de la fermeture. Placez le pied à fermeture vers la gauche de sorte que l'aiguille descende à travers l'encoche extérieure du pied. Commencez à piquer à 6 mm au-dessus du point le plus bas et légèrement vers la gauche. Piquez la couture sur environ 7.5 cm. Piquez le reste de la couture en utilisant un pied-de-biche régulier.



Si la fermeture est plus longue que l'ouverture, en utilisant un fil solide, cousez à la main quelques petits points à travers les extrémités des spirales au bas de l'ouverture. Découpez l'extrémité inférieure du ruban de la fermeture à 1.5 cm des points à la main.

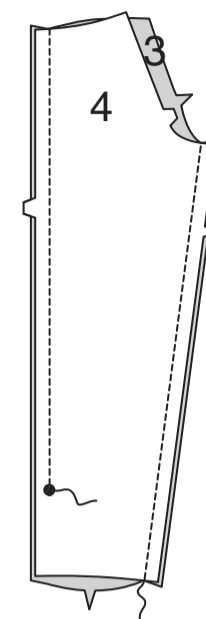


Si vous préférez, ouvrez chaque rentré au bas de la fermeture et piquez le ruban sur celui-là.

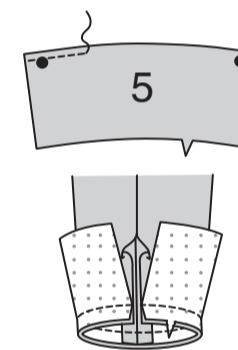


**MANCHE A**

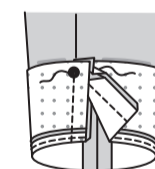
Endroit contre endroit et ayant les bords non finis au même niveau, épinglez la MANCHE DEVANT (3) et la MANCHE DOS (4) sur les bords de dessous de bras. Piquez. Piquez les bords de l'épaule du bord supérieur jusqu'au grand cercle, en piquant au point arrière sur la pince pour renforcer la couture.



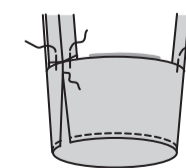
Finissez le bord sans encoche de la PAREMENTURE DE MANCHE (5). Endroit contre endroit et ayant les bords non finis au même niveau, épinglez la parementure de manche sur la manche, en faisant coïncider les grands cercles et les encoches. Piquez le bord inférieur. **ÉGALISEZ LA COUTURE.**



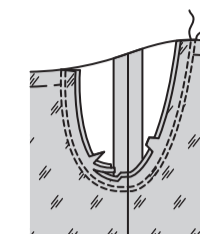
**SOUS-PIQUEZ** la parementure. Retournez la parementure vers l'extérieur. Endroit contre endroit et ayant les bords non finis au même niveau, piquez les extrémités de la parementure sur la manche, en arrêtant la piqûre aux grands cercles. **ÉGALISEZ LA COUTURE.**



Retournez la parementure vers l'intérieur ; pressez, en rentrant au fer le rentré sur les bords restants de l'ouverture. Cousez ensemble les bords de l'ouverture aux **POINTS COULÉS**. **BÂTISSEZ** la parementure sur les rentrés de la manche.

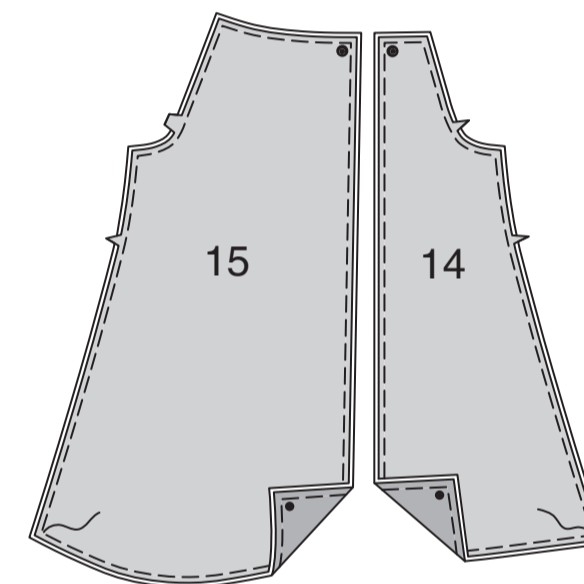


Retournez la manche à l'endroit. Tenez la robe à l'envers avec l'emmanchure vers vous. Endroit contre endroit, épinglez la manche sur le bord de l'emmanchure, en faisant coïncider les coutures de dessous de bras et les encoches. Bâissez. Piquez, puis piquez à 3 mm de la première piqûre. Égalisez la couture au-dessous des encoches près de la piqûre. Ne pressez que le rentré, en rétrécissant l'ampleur.

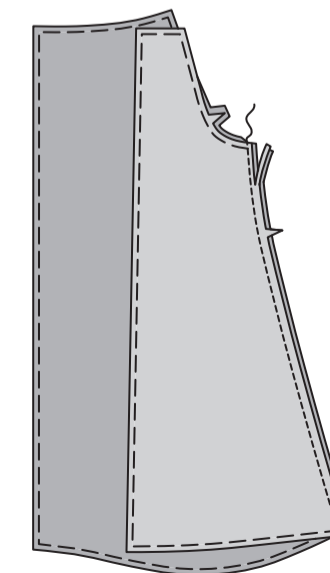


**MANCHE B**

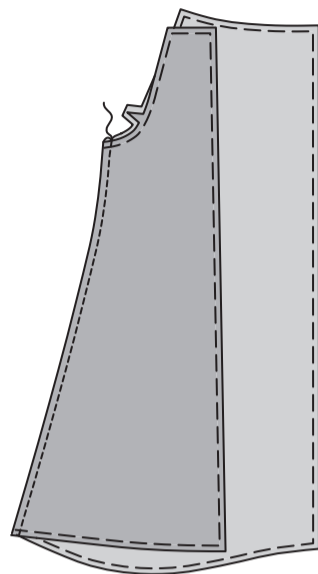
Épinglez les pièces de la MANCHE DEVANT (14) et de la MANCHE DOS (15) contrastantes sur les pièces en tissu correspondantes « envers contre envers », en faisant coïncider les encoches. Bâissez ensemble à 3 mm des bords non finis.



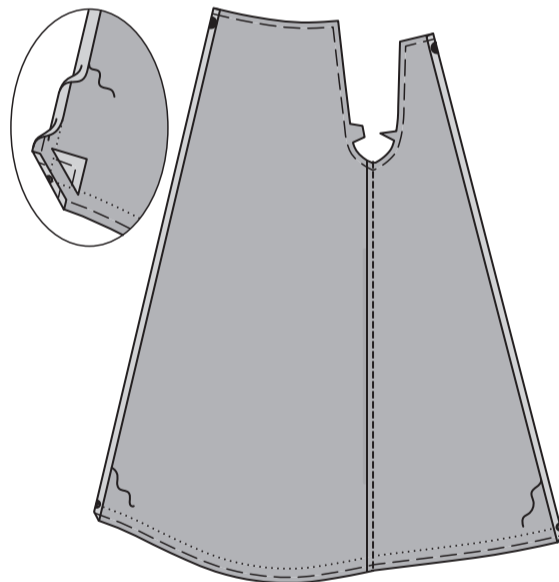
Pour piquer les bords de dessous de bras en **COUTURE ANGLAISE**, épinglez la manche devant sur la manche dos, en faisant coïncider les encoches contraste contre contraste. Piquez en couture de 1 cm. Coupez le rentré à 3 mm.



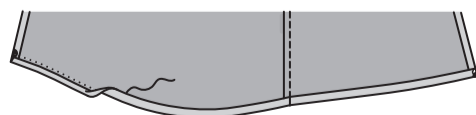
Pliez le tissu endroit contre endroit le long de la piqûre. Pressez. Piquez à 6 mm de la pliure, en enfermant la première piqûre. Pressez la couture à plat, puis vers la manche dos.



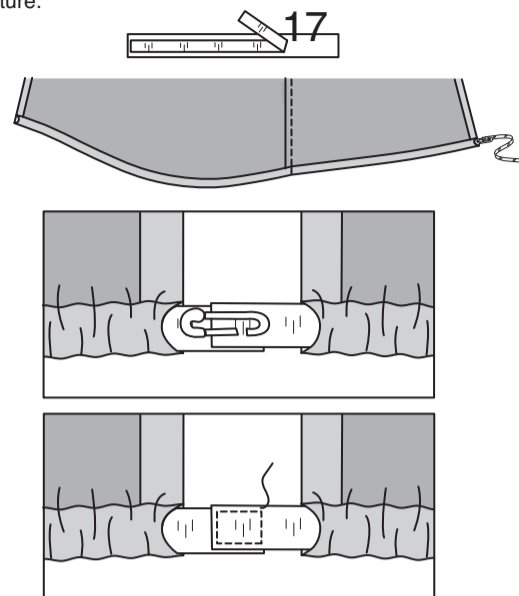
Pour ourler les bords à fente de la manche et pour former la coulisse pour le bord inférieur, rentrez au fer 1.5 cm sur le bord inférieur de la manche. Rentrez au fer 1.5 cm sur les bords de l'ouverture de la fente. Ouvrez les coins. Rentrez les coins en diagonale sur l'union des lignes de pli ; coupez à 6 mm. Dépliez la pliure diagonale. Faites un ourlet étroit sur les bords à fente, en pliant sur le pli, en rentrant les bords non finis pour rejoindre le pli. Pressez. Cousez sur place aux **POINTS COULÉS**. OU si vous préférez, piquez près du bord intérieur pressé.



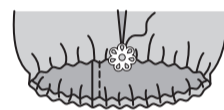
Pour former la coulisse sur le bord inférieur, rentrez 6 mm du bord non fini, repliez la coulisse le long du pli précédent. Cousez sur place aux **POINTS COULÉS** ou si vous préférez, piquez près du bord intérieur pressé, en laissant les extrémités ouvertes pour enfiler l'élastique sur les petits cercles.



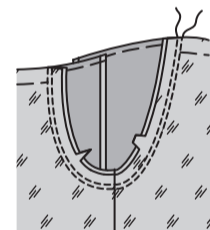
Coupez un morceau d'élastique de la longueur du GUIDE POUR ÉLASTIQUE (17). Attachez une épingle de sûreté sur une extrémité de l'élastique et enfiler l'élastique dans l'extrémité ouverte de la coulisse. Amenez les bouts de l'élastique l'un sur l'autre. Piquez solidement les extrémités. Égalisez. Glissez l'élastique dans la coulisse, en déplaçant les extrémités piquées à l'opposé des bords de l'ouverture.



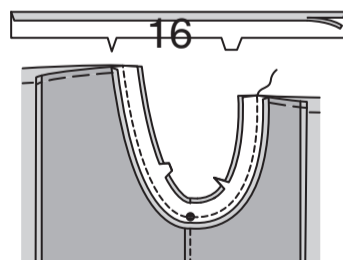
Cousez un bouton à tige de 1 cm sur les extrémités de l'ouverture de la coulisse de la manche.



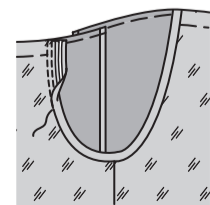
Retournez la manche à l'endroit. Tenez la robe à l'envers avec l'emmanchure vers vous. Endroit contre endroit, épinglez la manche sur le bord de l'emmanchure, en faisant coïncider les coutures de dessous de bras et les encoches. Bâissez. Piquez, puis piquez à 3 mm de la première piqûre.



Rentrez au fer 1 cm sur le bord sans encoche de la PAREMENTURE D'EMMANCHURE (16). Coupez à 6 mm. Épinglez la parementure sur l'envers de la manche, en faisant coïncider les encoches, en plaçant le petit cercle sur la couture de dessous de bras. Piquez. **ÉGALISEZ LA COUTURE**.



Retournez la parementure vers l'intérieur du corsage, pressez. Cousez sur place aux **POINTS COULÉS**.

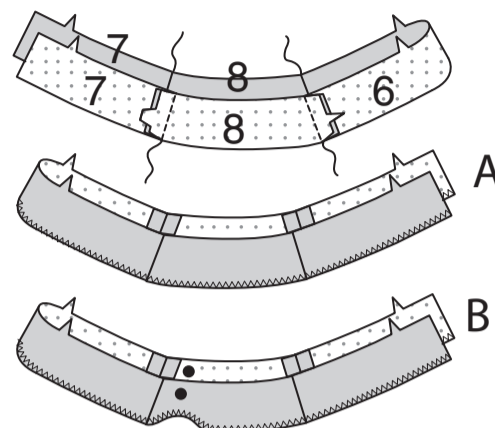


### CONTINUEZ COMME SUIT POUR LES DEUX MODÈLES

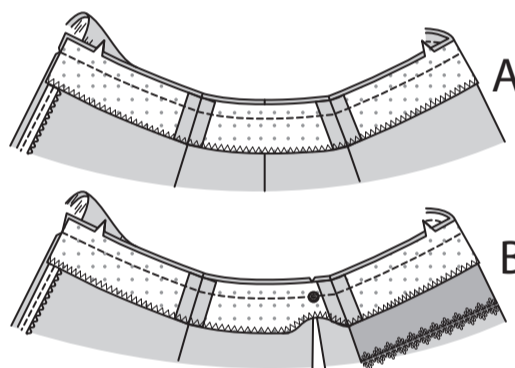
Piquez la PAREMENTURE DEVANT (6) et la PAREMENTURE DOS (7) sur la PAREMENTURE DESSUS DE MANCHE (8) sur les extrémités.

**POUR LE MODÈLE A - FINISSEZ** les bords sans marque au point zigzag.

**POUR LE MODÈLE B** - coupez 1.3 cm du bord inférieur de la parementure au grand cercle en diminuant à 3.8 sur chaque côté du cercle. **FINISSEZ** les bords sans marque au point zigzag.



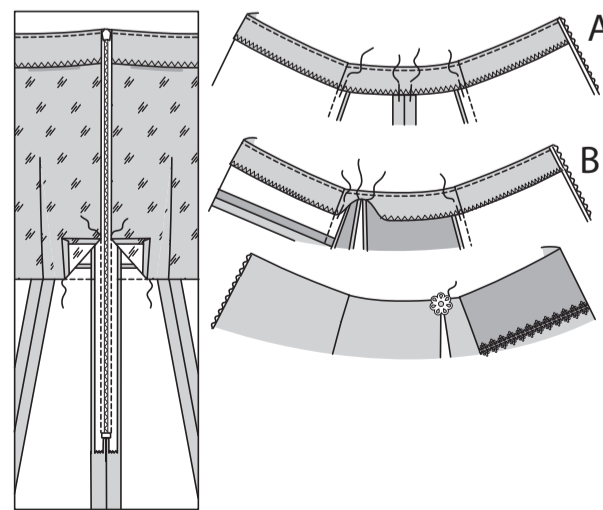
Épinglez le bord supérieur de la parementure sur le corsage, en faisant coïncider les coutures et les encoches. Piquez. **ÉGALISEZ LA COUTURE**.



**SOUS-PIQUEZ** la doublure/parementure. Retournez la doublure et la parementure dos vers l'intérieur. Rentrez au fer le bord du dos de la parementure. Sur l'envers, cousez les bords pressés du dos de la doublure et de la parementure sur le ruban de la fermeture aux **POINTS COULÉS**, et le bord inférieur de la doublure sur la couture au niveau de la taille.

**POUR LE MODÈLE A** - pour empêcher que la parementure s'enroule vers l'extérieur, **BÂTISSEZ**- la sur les rentrés.

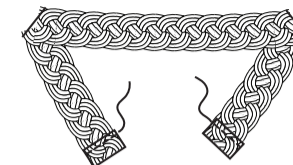
**POUR LE MODÈLE B** - rentrez la parementure de dessus de manche 1 cm sur le grand cercle. Cousez-la sur les ourlets de la fente de la manche aux **POINTS COULÉS**, de façon invisible. Sur l'endroit, pour chaque manche, cousez une broche ou un bouton décoratif de 2.5 cm sur l'extrémité supérieure des fentes de la manche sur le grand cercle.



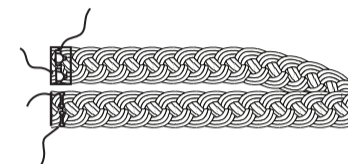
### CEINTURE B

Essayez la robe. Coupez un morceau de galon tressé métallique de 3.8 cm de la longueur de la taille enveloppée, plus 3.2 cm. Rentrez 2 cm sur chaque extrémité. Piquez sur place.

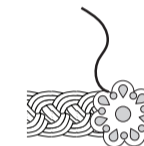
**ASTUCE** : Si le galon tressé choisi a une maille très lâche, cousez un coupon de 2 cm de large de tissu, de ruban ou de galon croisé par-dessus les extrémités pour donner du soutien aux agrafes, aux portes d'agrafe et au bouton.



Sur l'envers, cousez deux agrafes sur l'extrémité droite de la ceinture, avec les bords plats des agrafes près de l'extrémité finie. Sur l'endroit, cousez les portes d'agrafe sur l'extrémité gauche de la ceinture à 1 cm de l'extrémité finie.

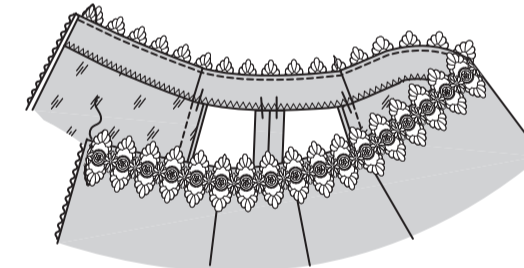


Sur l'endroit, cousez un bouton décoratif de 3.8 cm au centre et en superposant l'extrémité de la ceinture.

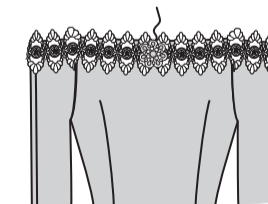


### FINITION DES GALONS A

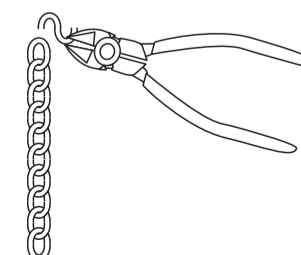
Coupez un morceau de galon de 2 cm de la longueur du bord supérieur de la robe, plus 5 cm. Épinglez le galon sur le bord supérieur, en plaçant le centre du galon à 2 cm au-dessous du bord fini de la robe, en rentrant 2.5 cm des extrémités sur le bord de l'ouverture du dos. Cousez à la main sur place de façon invisible.



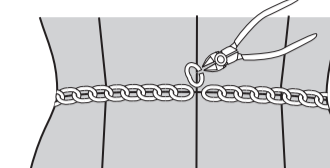
Cousez à la main une broche ou bouton décoratif sur la robe, centré par-dessus le galon au milieu devant de la robe.



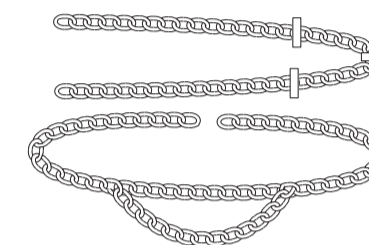
En utilisant des pinces, enlevez une pièce du galon de chaîne de 26 cm de longueur, en ouvrant un maillon.



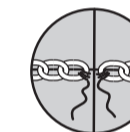
Essayez la robe. Enveloppez la taille avec le galon de chaîne. En utilisant des pinces, ouvrez le maillon dont le galon de chaîne se rejoint au niveau du milieu dos. Enlevez le maillon ouvert. Pliez la chaîne en deux pour trouver le centre et marquez. Marquez un point additionnel sur la chaîne à 9 cm sur chaque côté du centre.



Pour créer un drapé de chaîne sur le devant de la robe, accrochez le maillon ouvert de la pièce de chaîne courte sur un des maillons marqués sur la chaîne longue et fermez le maillon. Ouvrez le maillon de l'autre extrémité de la chaîne courte et accrochez-le sur l'autre maillon ouvert de la chaîne longue. Fermez ce maillon.

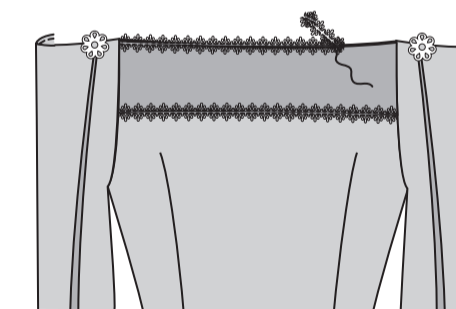


Enveloppez la chaîne longue autour de la robe au niveau de la taille, en faisant coïncider les centres. Bâissez à la main chaque extrémité sur le dos de la robe par-dessus la couture de la taille à 6 mm du milieu dos, comme illustré.



### FINITION DES GALONS B

Coupez un morceau de galon de 2 cm de la longueur du bord supérieur de la bande devant, plus 2.5 cm. Épinglez le galon sur le bord supérieur centré par-dessus le bord coupé, en rentrant 1.3 cm des extrémités. Cousez à la main sur place de façon invisible.



### OURLET

**FINISSEZ** le bord inférieur de la robe. Si vous préférez, utilisez du ruban d'ourlet facultatif. Relevez un ourlet au fer le long de la marque. Cousez l'ourlet sur place aux **POINTS COULÉS**.

