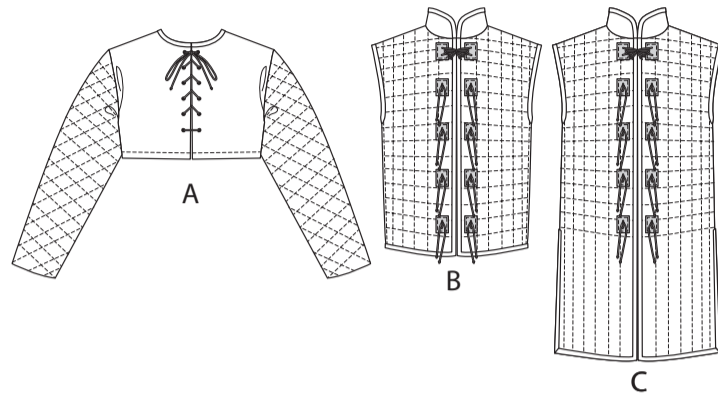
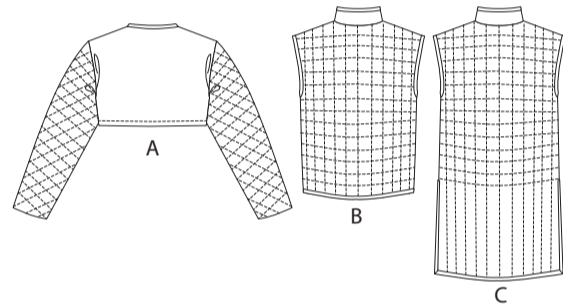


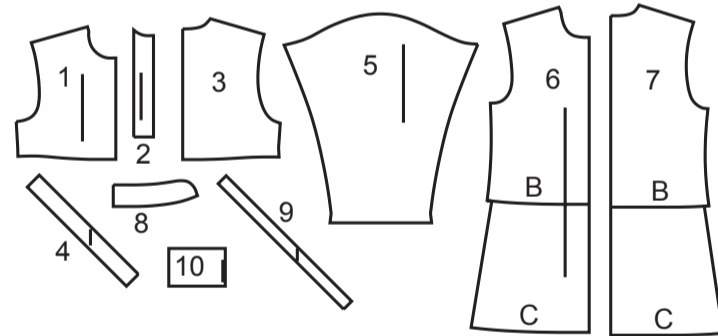
DEVANT



DOS



10 PIÈCES DU PATRON



- 1 DEVANT – A
- 2 ENTOILAGE DEVANT – A
- 3 DOS – A
- 4 BORDURE D'ENCOLURE – A
- 5 MANCHE – A
- 6 DEVANT – B, C
- 7 DOS – B, C
- 8 COL – B, C
- 9 PAREMENTURE D'ENCOLURE – B, C
- 10 PIÈCE – B, C

Tailles	34	36	38	40	42	44	46	48	50	52
FINISHED GARMENT MEASUREMENTS (Includes Design and Wearing Ease)										
A Poitrine	108	113	118	123	128	133	138	144	149	154
B,C Poitrine	110	116	121	126	131	136	141	146	151	156
B,C Taille	108	113	118	123	128	133	138	144	149	154
Largeur à fourlet										
Haut A	105	110	116	121	126	131	136	141	146	151
Gilet B	113	118	123	128	133	138	144	149	154	159
Longueur finie – dos, votre nuque à fourlet										
Haut A	39	39	40	41	41	42	43	43	44	44
Gilet B	62	62	63	64	64	65	65	66	67	67
Gilet C	104	104	105	106	106	107	107	108	109	109

MARQUES DU PATRON

- LIGNE DE DROIT-FIL:** Posez sur le droit-fil du tissu parallèle à la lisière ou à la pliure.
- LIGNE DE PLIURE:** Placez la ligne sur la pliure du tissu.
- MARQUE DE BOUTONNIÈRE:** Indique la longueur exacte et l'emplacement des boutonsnières.
- MARQUE DE BOUTON:** Indique l'emplacement du bouton.
- REPÈRES ET SYMBOLES:** Pour faire coïncider les coutures et les détails d'assemblage.
- Indique la Ligne de Poitrine, Ligne de Taille, les Hanches et/ou le Tour de Bras. Les Mesures font référence à la circonférence du Vêtement Fini (Mesures du corps + Aisance confort + Aisance mode). Ajustez le patron si nécessaire. La mesure ne comprend pas les plis, les pinces et les rentrés.
- RENTRÉ DE COUTURE COMPRIS:** 1.5cm, sauf différemment indiqué, mas pas imprimé sur le patron.

ADAPTER SI NÉCESSAIRE

- Allongez ou raccourcissez aux lignes d'ajustement (=) ou où il est indiqué sur le patron. S'il faut ajouter une longueur considérable, vous pouvez acheter du tissu supplémentaire.
- POUR RACCOURCIR:** Pliez le long de la ligne d'ajustement. Faire une pliure la moitié de la quantité nécessaire. Adhérez en place.
- POUR ALLONGER:** Coupez entre les lignes d'ajustement. Étendez la quantité nécessaire, en tenant les bords parallèles. Adhérez sur le papier.
- Lorsque les lignes de Modification ne se trouvent pas sur le patron, allongez ou raccourcissez au bord inférieure.

RÉTRÉCISSEZ LE TISSU qui n'est pas étiqueté prérétréci. Repassez.
ENFERMEZ LE PLAN DE COUPE pour le Modèle, la Taille, la Largeur du Tissu.
 Utilisez les plans de coupe **AVEC SENS** pour les tissus à dessins dans une seule direction, sens, poil ou surfaces nuancées. Puisque la plupart de tissus de tricot ont la surface nuancée, on utilise un plan de coupe avec sens.
 Pour les **ÉPAISSEURS DOUBLES (AVEC PLIURE)**, pliez le tissu endroit contre endroit.
*** ÉPAISSEURS DOUBLES (SANS PLIURE)** - Pour les tissus avec sens, pliez le tissu transversalement, endroit contre endroit. Marquez comme illustré. Coupez le long de la pliure transversale du tissu (A). Retournez l'épaisseur supérieure sur 180° pour que les flèches aillent dans la même direction et posez-la sur l'épaisseur inférieure, endroit contre endroit (B).

Pour une **SEULE ÉPAISSEUR** - Posez le tissu, endroit vers le haut. (Pour les Tissus à Fourrure, placez le poil vers le bas).

COUPER ET MARQUER

★ Coupez d'abord les autres pièces, en laissant assez de tissu pour couper cette pièce. Ouvrez le tissu. Pour les pièces "Coupez 1", coupez la pièce une fois sur une épaisseur simple avec la pièce vers le haut sur l'endroit du tissu.
 La pièce du patron peut avoir des lignes de coupe pour plusieurs tailles. Choisissez la ligne de coupe correcte ou les pièces de patron pour votre taille.
 Avant de **COUPER**, placez toutes les pièces sur le tissu selon le plan de coupe. Epinglez. (Les plans montrent l'emplacement approximatif des pièces de patron, lequel peut varier selon la taille du patron). Coupez **EXACTEMENT**, en maintenant les repères vers l'extérieur.
 Avant d'enlever le patron, **REPORTEZ LES MARQUES** et les lignes d'assemblage sur l'Envers du Tissu, en utilisant la méthode à Epingles et à Craie ou le Papier à Calquer et la Roulette de Couturière. Les marques nécessaires sur l'endroit du tissu doivent être faites au fil.
NOTE: Les parties encadrées avec des pointillées (a! b! c!) dans les plans représentent les pièces coupées selon les mesures données.

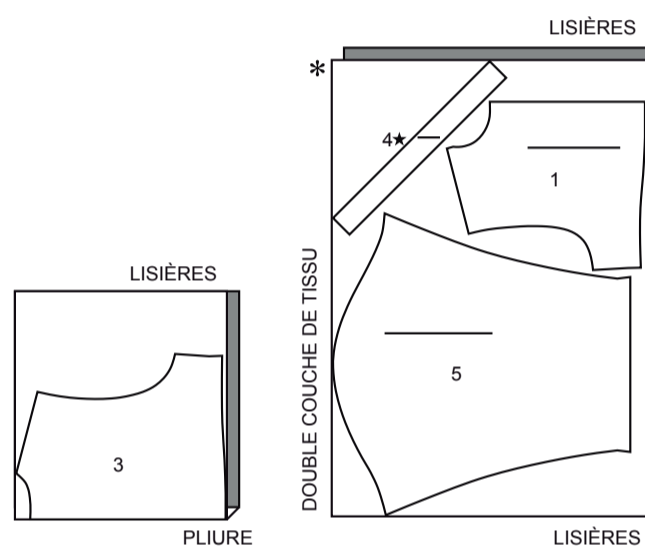
PLANS DE COUPE

ENDROIT DU PATRON	ENVERS DU PATRON	ENDROIT DU TISSU	ENVERS DU TISSU

HAUT A

utilisez les pièces : 1 3 4 5

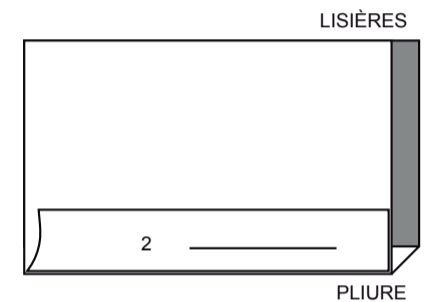
115 cm avec sens toutes les tailles



ENTOILAGE A

utilisez la pièce : 2

51 cm toutes les tailles

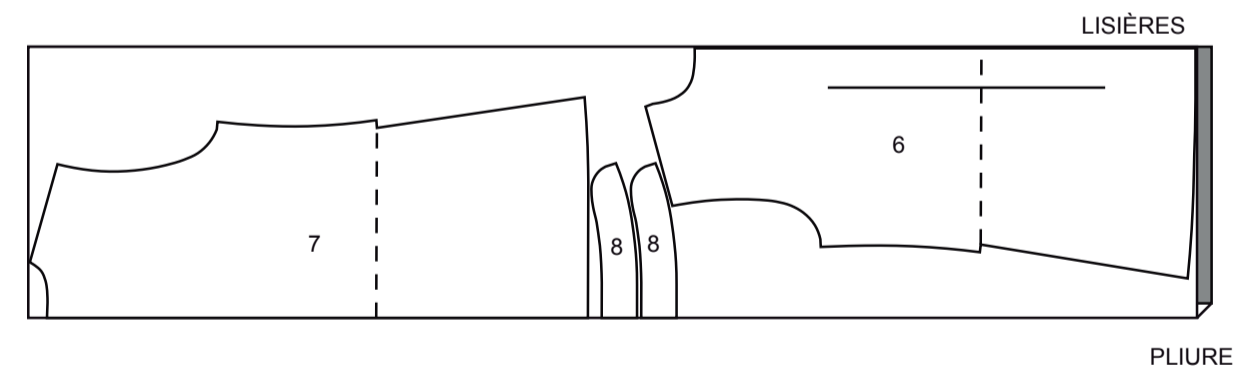


GILET B, C

utilisez les pièces : 6 7 8

NOTE : LA LIGNE À TIRETTES VISIBLE SUR LES PIÈCES DU PATRON DANS LES PLANS DE COUPE INDIQUE LA LIGNE DE COUPE POUR LE MODÈLE PLUS COURT

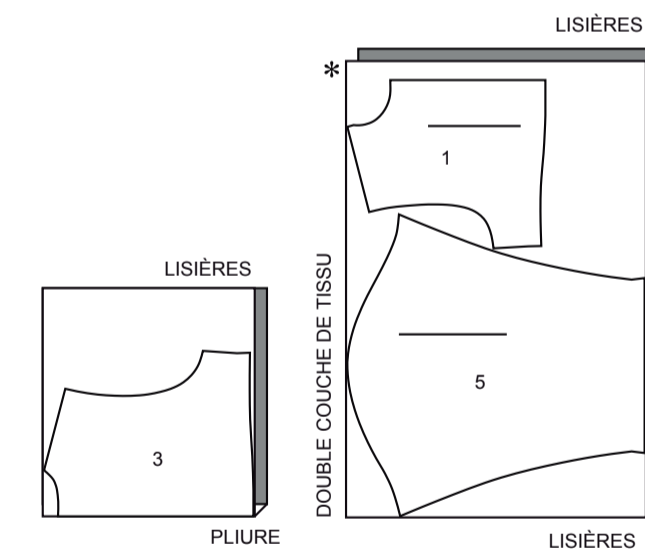
115 cm avec sens toutes les tailles



DOUBLURE A

utilisez les pièces : 1 3 5

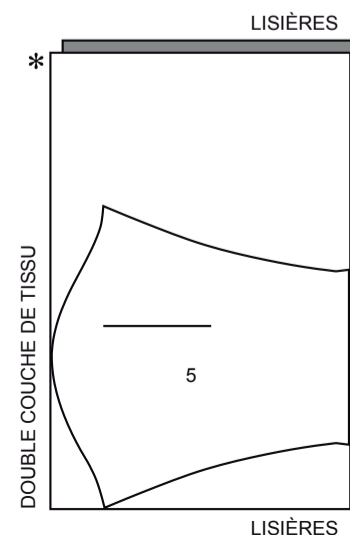
115 cm sans sens toutes les tailles



OUATINE A

utilisez la pièce : 5

115 cm sans sens toutes les tailles



CONTRASTE B, C (PIÈCES)

utilisez la pièce : 10

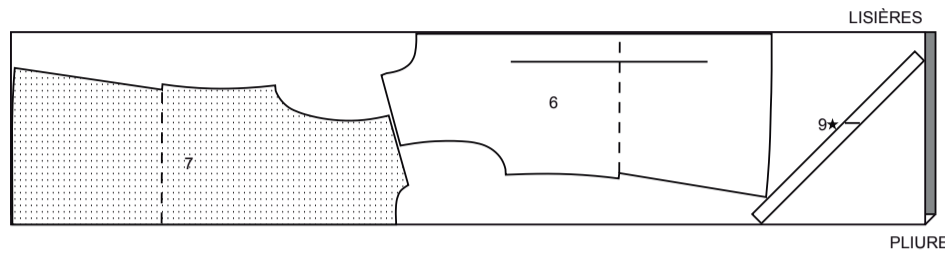
Utilisez un coupon de suédine de 20 cm x 13 cm

DOUBLURE B, C

utilisez les pièces : 6 7 9

NOTE : LA LIGNE À TIRETTES VISIBLE SUR LES PIÈCES DU PATRON DANS LES PLANS DE COUPE INDIQUE LA LIGNE DE COUPE POUR LE MODÈLE PLUS COURT

115 cm
sans sens
toutes les tailles

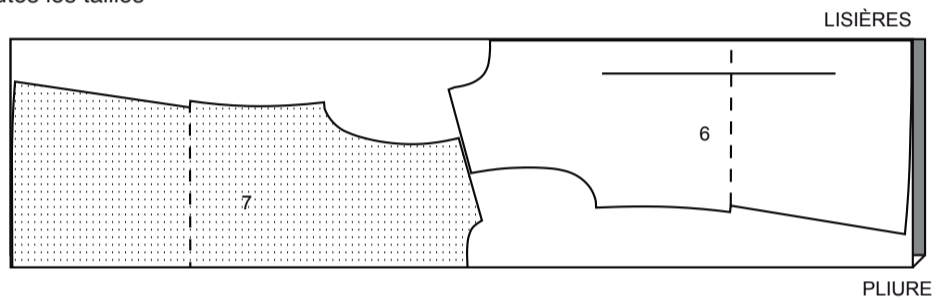


OUATINE B, C

utilisez les pièces : 6, 7

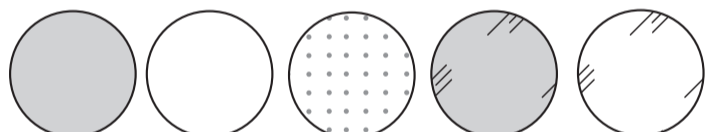
NOTE : LA LIGNE À TIRETTES VISIBLE SUR LES PIÈCES DU PATRON DANS LES PLANS DE COUPE INDIQUE LA LIGNE DE COUPE POUR LE MODÈLE PLUS COURT

115 cm
sans sens
toutes les tailles



INFORMATION DE COUTURE

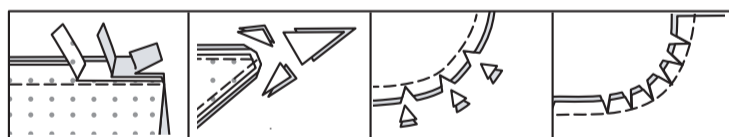
LÉGENDE DES CROQUIS



ENDROIT DU TISSU	ENVERS DU TISSU	ENTOILAGE	ENDROIT DE LA DOUBLURE	ENVERS DE LA DOUBLURE
------------------	-----------------	-----------	------------------------	-----------------------

RENTRÉS DE COUTURE

Utilisez des rentrés de 1.5 cm sauf indiqué différemment.



Réduisez les rentrés par paliers. Recoupez les coins. Encochez coutures convexes. Crantez coutures concaves.

ÉPINGLER ET AJUSTER

Épinglez ou bâtissez les coutures, **ENDROIT CONTRE ENDROIT**, en faisant coïncider les repères. Ajustez le vêtement avant de piquer les coutures principales.

PRESSAGE

Pressez les rentrés de couture ensemble; puis ouvrez-les au fer sauf indiqué différemment. Crantez-les si nécessaire de sorte qu'ils restent à plat.

GLOSSAIRE

Les termes de couture imprimés en **CARACTÈRES GRAS** ont l'aide d'une Vidéo de Tutoriel de couture. Scannez le **CODE QR** pour regarder les vidéos :

FINIR – reportez-vous à la vidéo **Coutures : comment faire la finition**.

POINTS COULÉS – reportez-vous à la vidéo **Piqûre à la main** : “comment faire des points coulés”.

PIQÛRE DE SOUTIEN – reportez-vous à la vidéo **Points à la machine** : “comment faire une piqûre de soutien”.

PIQUER DANS LE SILLON – reportez-vous à la vidéo **Points à la machine** : “comment piquer dans le sillon”.

COUPER LA COUTURE – reportez-vous à la vidéo **Coutures** : “comment couper, cranter et dégrader les coutures”.

SOUS-PIQUER – reportez-vous à la vidéo **Points à la machine** : “comment faire une sous-piqûre”.

TUTORIELS DE COUTURE



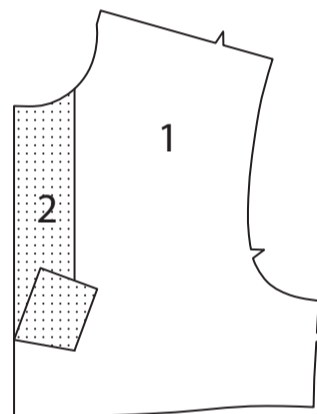
Développez vos compétences en regardant des vidéos courtes et faciles à suivre sur [simplicity.com/sewingtutorials](https://www.simplicity.com/sewingtutorials).

INSTRUCTIONS DE COUTURE

HAUT A

Entoilage

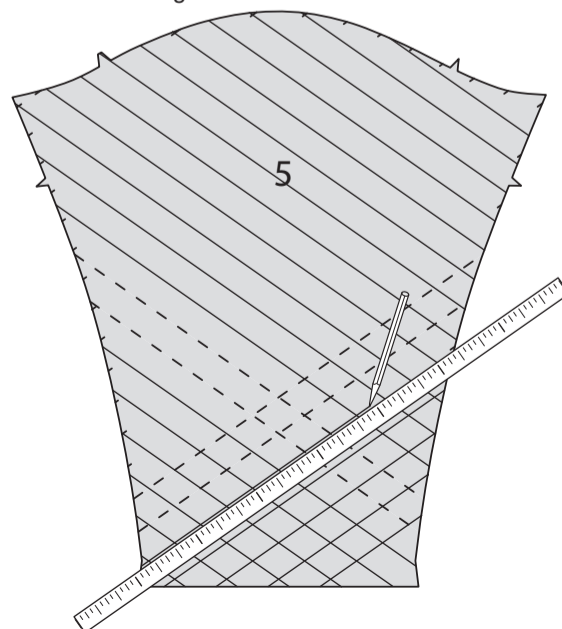
Épinglez l'**ENTOILAGE DEVANT** (2) sur l'envers du **DEVANT** (1). Faites adhérer, en suivant la notice d'utilisation.



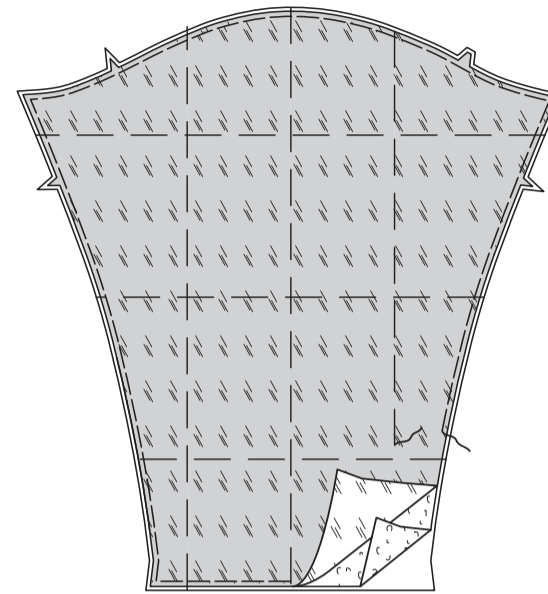
Matelasser

Pour matelasser la **MANCHE** (5), en utilisant un mètre et une craie ou votre outil de marquage lavable favori, marquez les lignes de piqûre pour matelasser dans les deux sens sur l'endroit du tissu. (Faites toujours un essai sur le tissu pour vous assurer que les marques soient complètement effaçables). Mesurez la largeur entre les lignes de piqûre. Puis marquez les nouvelles lignes parallèles aux lignes de piqûre à travers la longueur et la largeur de la manche, en les séparant à la largeur mesurée.

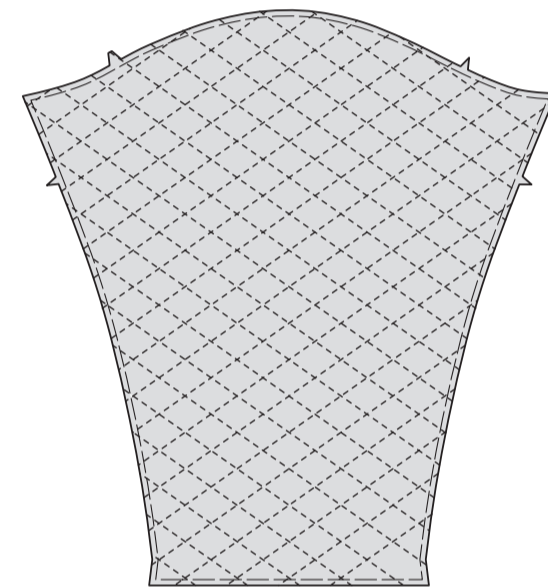
ASTUCE : on peut utiliser un pied à matelasser au lieu de marquer toutes les lignes de piqûre. Réglez la barrette guide du pied à la séparation désirée entre les rangées.



Placez la ouatine sur l'envers de la manche, ayant les bords non finis au même niveau. Placez la doublure par-dessus la manche envers contre envers. Bâtissez à la machine les épaisseurs à travers la longueur et la largeur du devant et dos. Bâtissez à la machine les bords non finis ensemble, à 6 mm du bord coupé.

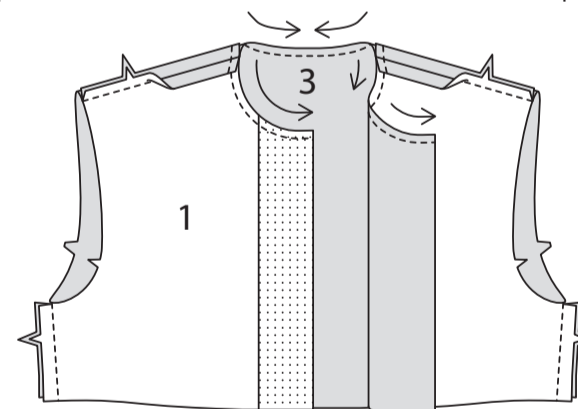


En utilisant du fil assorti ou contrastant, piquez le long de chaque ligne marquée pour former le patron à matelasser. Enlevez le bâti à la main.

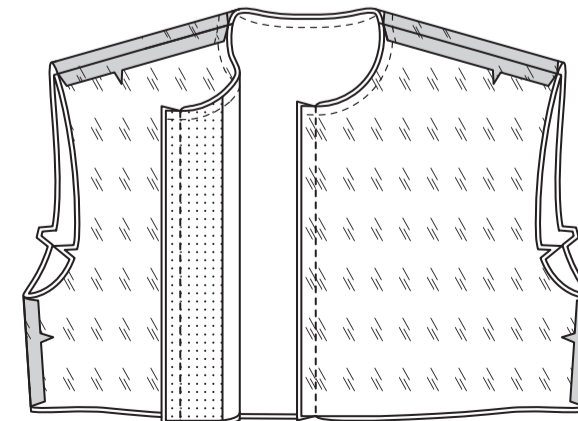


Devant et dos

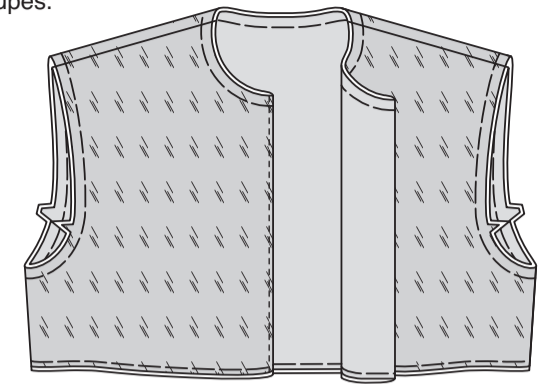
Faites une **PIQÛRE DE SOUTIEN** sur les bords de l'encolure du **DEVANT** (1) et du **DOS** (3) dans le sens des flèches, à 1 cm du bord non fini. Piquez le devant et le dos sur les bords du côté et de l'épaule.



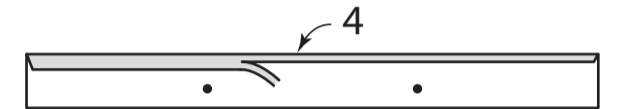
Piquez la doublure devant et dos comme décrit pour le haut. Épinglez la doublure sur le haut endroit contre endroit, en faisant coïncider les coutures. Piquez le bord du milieu devant. **COUPEZ LA COUTURE**.



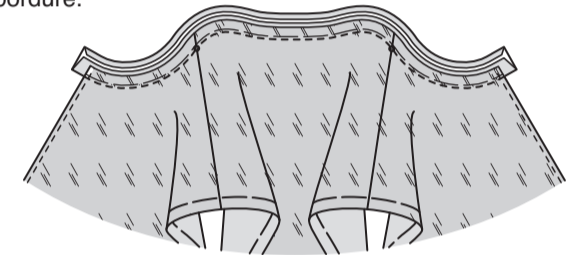
SOUS-PIQUEZ la doublure. Retournez la doublure; pressez. Bâtissez les bords de l'emmanchure et de l'encolure ensemble à 1.3 cm des bords coupés. Bâtissez les bords inférieurs ensemble à 6 mm des bords coupés.



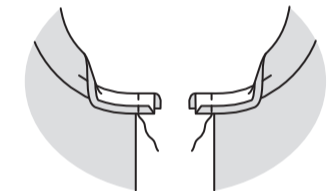
Retrez au fer 1.3 cm sur le bord sans marque de la bordure d'encolure (4). Coupez à 6 mm.



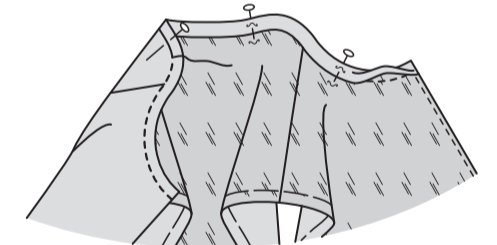
Sur l'endroit, épinglez la bordure sur le bord de l'encolure, en faisant coïncider les milieux et en plaçant les petits cercles sur les coutures d'épaule. Piquez, en étendant la bordure pour ajuster. **COUPEZ LA COUTURE**. Pressez la bordure vers l'extérieur; en pressant la couture vers la bordure.



Retournez les extrémités vers l'extérieur, en pliant la bordure en deux. Piquez à travers les extrémités. **COUPEZ LA COUTURE**.

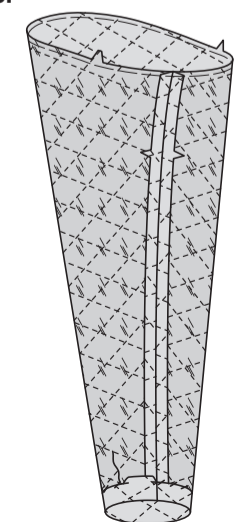


Retournez la bordure vers l'intérieur de façon qu'elle enferme le bord non fini et juste recouvre la piqûre. Épinglez le bord pressé de la bordure par-dessus la couture, en plaçant des épingles sur l'endroit, en étendant la bordure pour ajuster. Sur l'endroit, **PIQUEZ DANS LE SILLON** de la couture, en prenant le bord pressé de la bordure sur l'envers. **OU** si vous préférez, cousez sur place aux **POINTS COULÉS**.

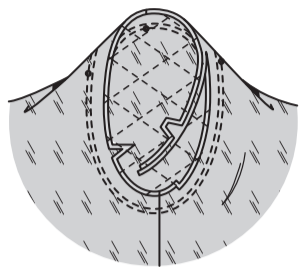


Manche

Piquez la couture de dessous de bras de la **MANCHE** (5). Relevez au fer 3.2 cm sur le rentré de l'ourlet sur le bord inférieur de la manche. Rentrez 6 mm du bord non fini. Cousez l'ourlet sur place aux **POINTS COULÉS**.

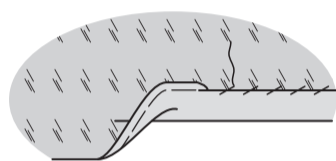


Retournez la manche à l'endroit. Tenez le haut à l'envers avec l'emmanchure vers vous. Endroit contre endroit, épinglez la manche sur le bord de l'emmanchure ayant le petit cercle du milieu sur la couture d'épaule, en faisant coïncider les coutures de dessous de bras, les encoches et les petits cercles restants. Bâissez. Piquez, puis piquez à 3 mm de la première piqûre. **COUPEZ LA COUTURE** près de la piqûre. Ne pressez que le rentré, en rétrécissant l'ampleur.



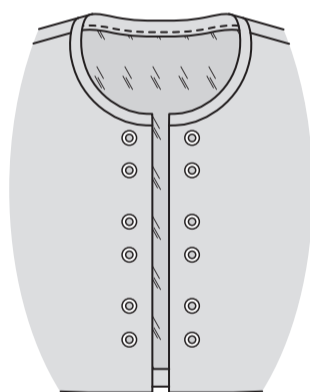
Finition

Relevez au fer un rentré de 3.2 cm sur l'ourlet, sur le bord inférieur du haut. Rentrez 6 mm du bord non fini. Cousez l'ourlet sur place aux **POINTS COULÉS**.

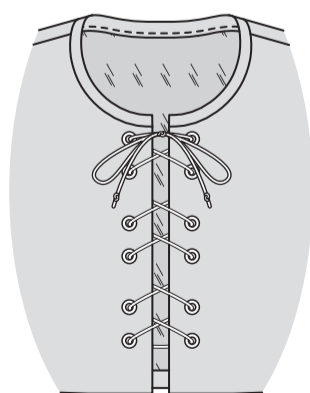


Posez les œillets sur les petits cercles du devant, en utilisant un outil à appliquer des œillets ou à la main.

CONSEILS POUR POSER LES ŒILLETS : créez des ouvertures pour les œillets en utilisant un poinçon, ou coupez des petits trous en utilisant des ciseaux à broder. Faites les œillets sur une surface ferme. Vous pouvez utiliser un morceau de bois dur ou un bloc de bijoutier. Frappez l'outil de pose pour œillets avec du cuir brut ou avec un maillet de cuir pour assurer une pose uniforme. Pratiquez la pose des œillets sur un coupon de tissu avant de le faire sur le vêtement.



Coupez une pièce de ficelle de boucher en coton de 142 cm de long. Faites passer les bouts dans les œillets, de l'extrémité inférieure jusqu'à la partie supérieure. Nouez les bouts.

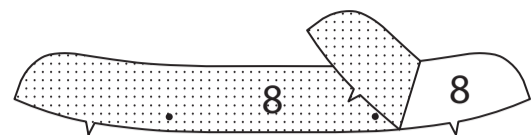


GILET B, C

NOTE : Au-dessous de chaque sous-titre, les croquis montrent le premier modèle, sauf indiqué différemment.

Entoilage

Épinglez l'entoilage sur l'envers du COL (8). Faites adhérer, en suivant la notice d'utilisation.

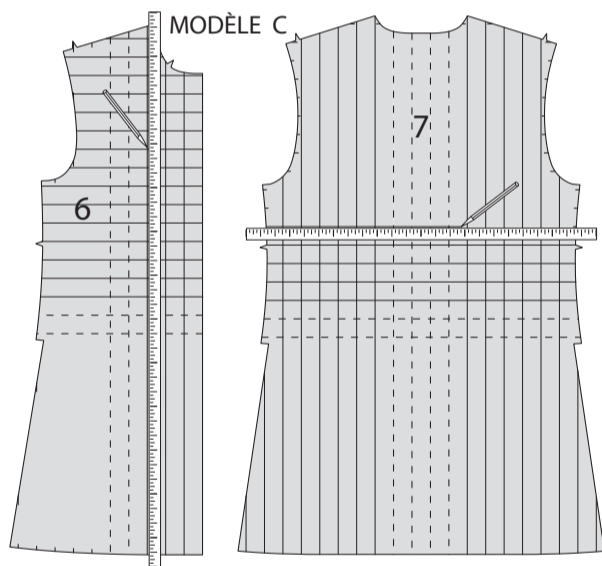
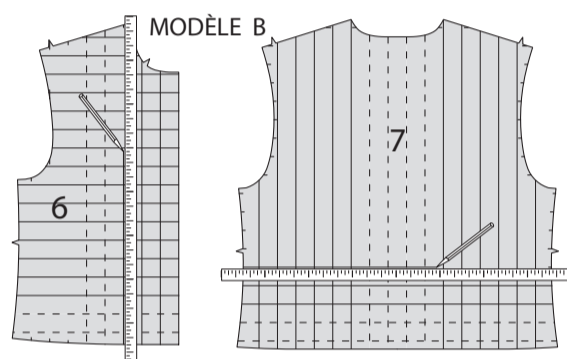


Matelasser

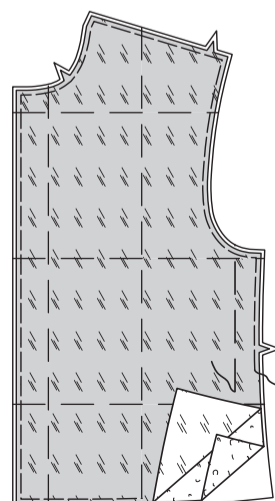
Pour matelasser le DEVANT (6) et le DOS (7), en utilisant un mètre et une craie ou votre outil de marquage lavable favori, marquez les lignes de piqûre pour matelasser dans les deux sens sur l'endroit du tissu. (Faites toujours un essayage sur le tissu pour vous assurer que les marques soient complètement effaçables). Mesurez la largeur entre les lignes de piqûre. Puis marquez les nouvelles lignes parallèles aux lignes de piqûre à travers la longueur et la largeur du devant et dos, en les séparant à la largeur mesurée.

NOTE POUR LE MODÈLE B : Les lignes de piqûre verticales recouvrent toute la longueur des pièces du devant et dos. Les lignes horizontales finissent à la ligne plus bas donnée sur le patron.

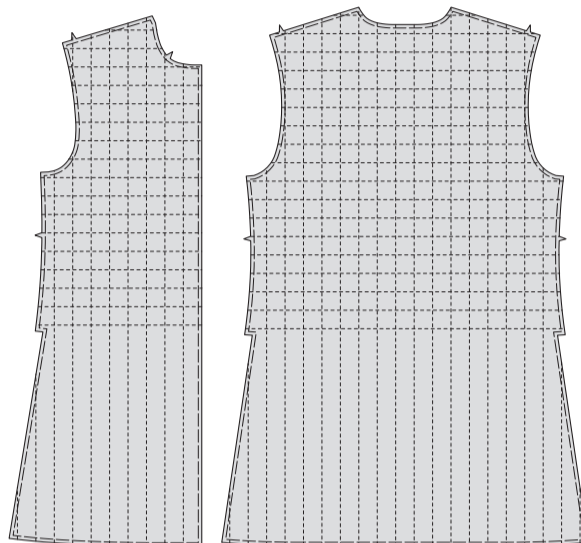
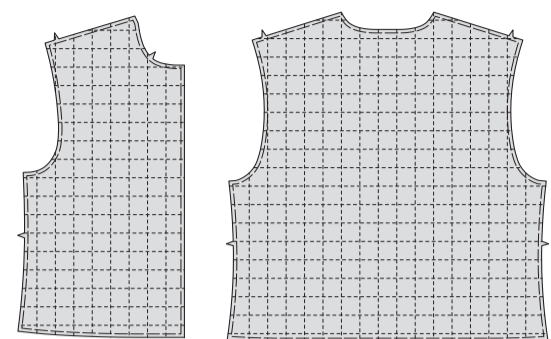
ASTUCE : on peut utiliser un pied à matelasser au lieu de marquer toutes les lignes de piqûre. Réglez la barrette guide du pied à la séparation désirée entre les rangées.



Placez la ouatine sur l'envers des pièces du devant et dos, ayant les bords non finis au même niveau. Placez la doublure par-dessus les pièces du devant et dos envers contre envers. Bâissez à la machine les épaisseurs à travers la longueur et la largeur du devant et dos. Bâissez à la machine les bords non finis ensemble, à 6 mm du bord coupé.



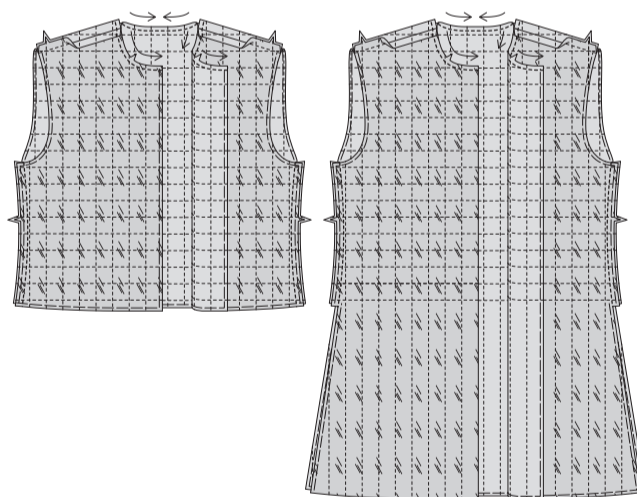
En utilisant du fil assorti ou contrastant, piquez le long de chaque ligne marquée pour former le patron pour mâteler. Enlevez le bâti à la main.



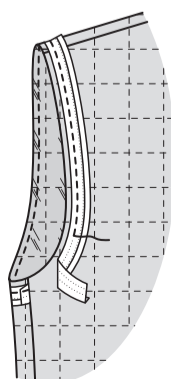
Devant et dos

Faites une **PIQÛRE DE SOUTIEN** sur les bords de l'encolure du devant et dos dans le sens des flèches, à 1 cm du bord non fini. Piquez le devant et le dos sur les bords du côté et de l'épaule.

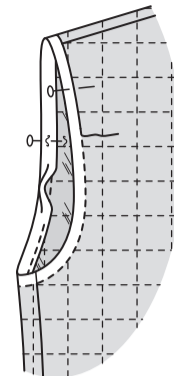
NOTE : Un bord du ruban de biais est plus large que l'autre. Le côté plus large doit s'utiliser sur l'envers et moment de piquer la bordure sur place, de l'endroit, le bord intérieur sera pris dans la piqûre.



Ouvrez le bord étroit du ruban de biais double. Endroit contre endroit, épinglez le ruban sur le bord de l'emmanchure ayant le pli à 1 cm du bord non fini, en rentrant et en superposant une extrémité sur la couture du côté. **COUPEZ LA COUTURE**.

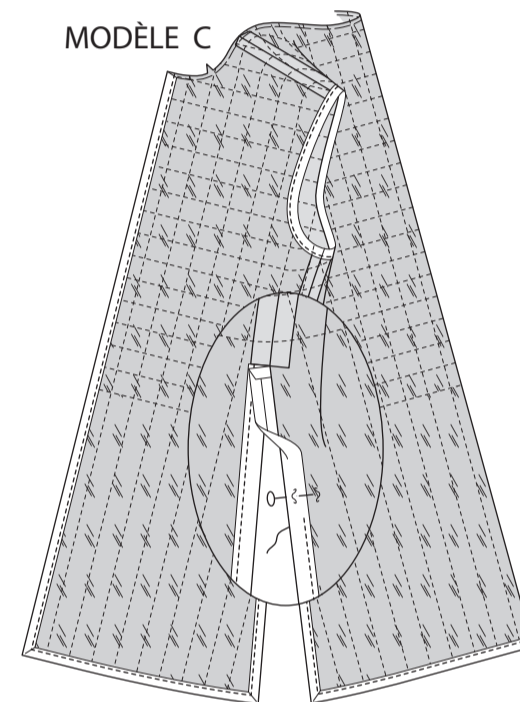


Retournez le ruban vers l'intérieur en enfermant le bord non fini ; pressez. Épinglez le bord intérieur pressé du ruban par-dessus la couture, en plaçant les épingles sur l'endroit. Sur l'endroit, **PIQUEZ DANS LE SILLON** de la couture, en prenant le bord pressé de la bordure sur l'envers, OU si vous préférez, cousez sur place aux **POINTS COULÉS**.

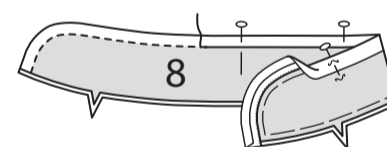


Appliquez de la même façon la bordure sur les bords du devant et inférieur du gilet, (et les bords du côté pour le **modèle C**), en pliant l'ampleur aux coins, (et en rentrant le bord non fini de la bordure sur l'extrémité supérieure des bords du côté pour le **modèle C**).

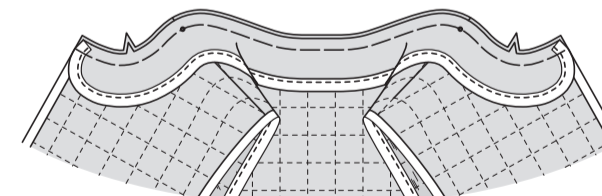
MODÈLE C



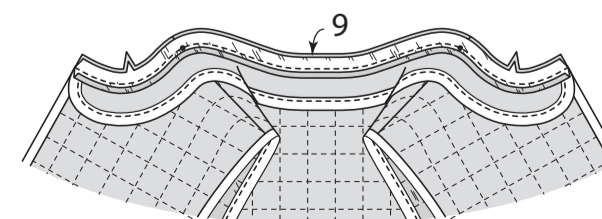
Épinglez le COL (8) sur la parementure de col envers contre envers. Bâissez à 6 mm du bord coupé. Appliquez la bordure sur le bord sans encoche du col comme décrit pour l'emmanchure, en omettant la superposition.



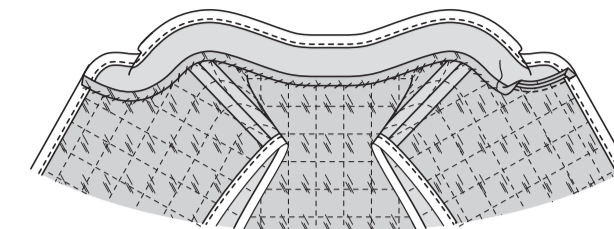
Endroit contre endroit, épinglez le col sur le gilet sur le bord de l'encolure, en faisant coïncider les encoches et en plaçant les petits cercles sur les coutures d'épaule. Bâissez.



Rentrez au fer 1 cm sur le bord sans encoche de la **PAREMENTURE D'ENCOLURE** (9). Épinglez la parementure d'encolure sur le gilet (par-dessus le col), en faisant coïncider les encoches et en plaçant les petits cercles sur les coutures d'épaule. Piquez. **COUPEZ LA COUTURE**.

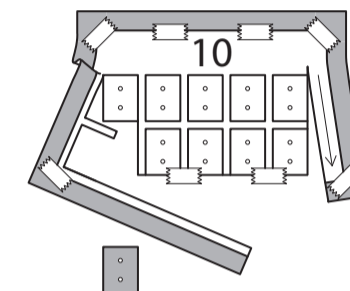


Ouvrez au fer le col, en pressant la couture et la parementure vers le gilet. Retournez les extrémités de la parementure sous le rentré. Cousez le bord pressé de la parementure sur le gilet aux **POINTS COULÉS**, de façon invisible.



Finition

Utilisez du ruban adhésif ou des petites pinces à dessin pour fixer la **PIÈCE** (10) sur la pièce en cuir ou en simili cuir contrastante. En utilisant un couteau universel ou des ciseaux, découpez les pièces. Reportez les marques.



En utilisant un poinçon ou un perforateur à cuir, faites des trous sur les petits cercles des pièces.



Coupez 10 pièces de ficelle de boucher en coton de 31 cm de long. Enfilez un morceau de ficelle dans les trous de chaque pièce en amenant les bouts l'un sur l'autre sur l'endroit et nouez au centre de la pièce.



Sur l'endroit, placez les pièces sur le devant le long des lignes pointillées. Faites adhérer sur place. Piquez à 3 mm des bords de la pièce. Si vous préférez, nouez les bouts de la ficelle à la longueur désirée et recoupez si nécessaire. **ASTUCE** : pour coudre à la main, utilisez une aiguille pour cuir et un dé à coudre. Pour piquer à la machine, utilisez une tension moyenne mais équilibrée, de 10 à points sur 2.5 cm, une aiguille pour cuir 11/12, et du fil 100% polyester ou polyester mélangé.

