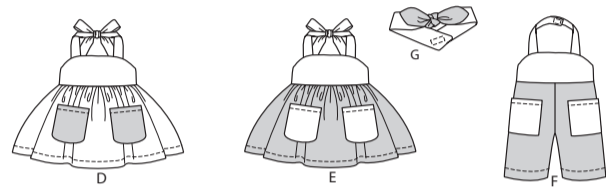
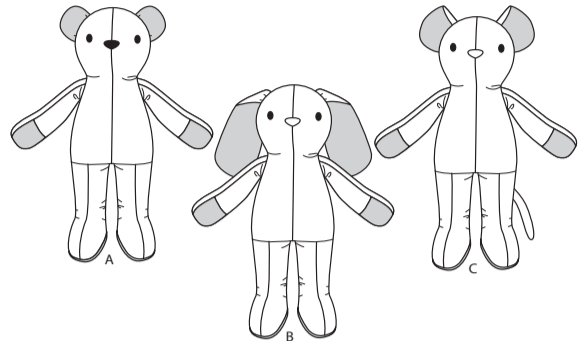
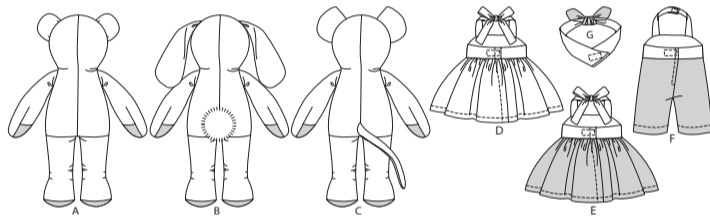


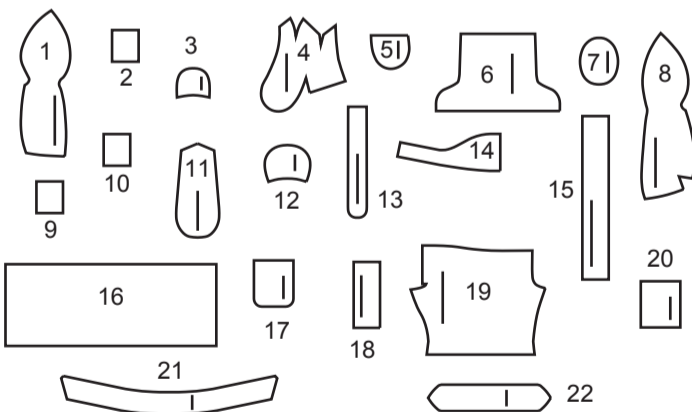
DEVANT



DOS



22 PIÈCES DU PATRON



- 1 DEVANT – A, B, C
- 2 APPLIQUÉ DE YEUX ET DE NEZ – A
- 3 OREILLE – A
- 4 BRAS – A, B, C
- 5 PATTE – A, B, C
- 6 JAMBE – A, B, C
- 7 PLANTE – A, B, C
- 8 DOS – A, B, C
- 9 APPLIQUÉS DE YEUX – B, C
- 10 APPLIQUÉ DE NEZ – B, C
- 11 OREILLE – B
- 12 OREILLE – C
- 13 QUEUE – C
- 14 CORSAGE – D, E, F
- 15 ATTACHE – D, E
- 16 JUPE – D, E
- 17 POCHE – D, E
- 18 BANDE – F
- 19 PANTALON DEVANT ET DOS – F
- 20 POCHE – F
- 21 BANDEAU – G
- 22 ATTACHE – G

MARQUES DU PATRON

- LIGNE DE DROIT-FIL:** Posez sur le droit-fil du tissu parallèle à la lisière ou à la pliure.
- LIGNE DE PLIURE:** Placez la ligne sur la pliure du tissu.
- MARQUE DE BOUTONNIÈRE:** Indique la longueur exacte et l'emplacement des boutons.
- MARQUE DE BOUTON:** Indique l'emplacement du bouton.
- REPÈRES ET SYMBOLES:** Pour faire coïncider les coutures et les détails d'assemblage.
- Indique la Ligne de Poitrine, Ligne de Taille, les Hanches et/ou le Tour de Bras. Les Mesures font référence à la circonférence du Vêtement Fini (Mesures du corps + Aisance confort + Aisance mode). Ajustez le patron si nécessaire. La mesure ne comprend pas les plis, les pinces et les rentrés.
- RENTRÉ DE COUTURE COMPRIS:** 1.5cm, sauf différemment indiqué, mas pas imprimé sur le patron.

ADAPTER SI NÉCESSAIRE

- Allongez ou raccourcissez aux lignes d'ajustement (=) ou où il est indiqué sur le patron. S'il faut ajouter une longueur considérable, vous pouvez acheter du tissu supplémentaire.
- POUR RACCOURCIR:** Pliez le long de la ligne d'ajustement. Faire une pliure la moitié de la quantité nécessaire. Adhérez en place.
- POUR ALLONGER:** Coupez entre les lignes d'ajustement. Étendez la quantité nécessaire, en tenant les bords parallèles. Adhérez sur le papier.
- Lorsque les lignes de Modification ne se trouvent pas sur le patron, allongez ou raccourcissez au bord inférieur.

COUPER ET MARQUER

- RÉTRÉCISSEZ LE TISSU** qui n'est pas étiqueté prérétréci. Repassez.
- ENFERMEZ LE PLAN DE COUPE** pour le Modèle, la Taille, la Largeur du Tissu.
- Utilisez les plans de coupe **AVEC SENS** pour les tissus à dessins dans une seule direction, sens, poil ou surfaces nuancées. Puisque la plupart de tissus de tricot ont la surface nuancée, on utilise un plan de coupe avec sens.
- Pour les **ÉPAISSEURS DOUBLES (AVEC PLIURE)**, pliez le tissu endroit contre endroit.
- * **ÉPAISSEURS DOUBLES (SANS PLIURE)** - Pour les tissus avec sens, pliez le tissu transversalement, endroit contre endroit. Marquez comme illustré. Coupez le long de la pliure transversale du tissu (A). Retournez l'épaisseur supérieure sur 180° pour que les flèches aillent dans la même direction et posez-la sur l'épaisseur inférieure, endroit contre endroit (B).
- Pour une **SEULE ÉPAISSEUR** - Posez le tissu, endroit vers le haut. (Pour les Tissus à Fourrure, placez le poil vers le bas).
- ★ Coupez d'abord les autres pièces, en laissant assez de tissu pour couper cette pièce. Ouvrez le tissu. Pour les pièces "Coupez 1", coupez la pièce une fois sur une épaisseur simple avec la pièce vers le haut sur l'endroit du tissu.
- La pièce du patron peut avoir des lignes de coupe pour plusieurs tailles. Choisissez la ligne de coupe correcte ou les pièces de patron pour votre taille.
- Avant de **COUPER**, placez toutes les pièces sur le tissu selon le plan de coupe. Epinglez. (**Les plans montrent l'emplacement approximatif des pièces de patron, lequel peut varier selon la taille du patron**). Coupez **EXACTEMENT**, en maintenant les repères vers l'extérieur.
- Avant d'enlever le patron, **REPORTEZ LES MARQUES** et les lignes d'assemblage sur l'Envers du Tissu, en utilisant la méthode à Epingles et à Craie ou le Papier à Calquer et la Roulette de Couturière. Les marques nécessaires sur l'endroit du tissu doivent être faites au fil.
- NOTE:** Les parties encadrées avec des pointillées (a! b! c!) dans les plans représentent les pièces coupées selon les mesures données.

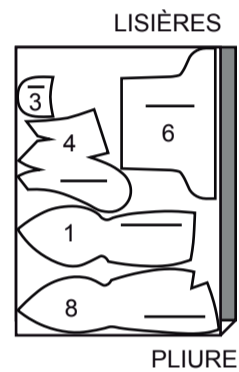
PLANS DE COUPE

ENDROIT DU PATRON	ENVERS DU PATRON	ENDROIT DU TISSU	ENVERS DU TISSU
-------------------	------------------	------------------	-----------------

OURS – A

utilisez les pièces : 1 3 4 6 8

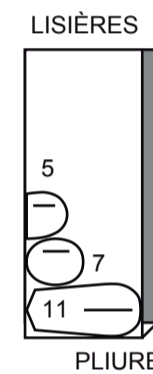
115 cm avec sens



CONTRASTE – B (INTÉRIEURS D'OREILLE, PATTES, PLANTES)

utilisez les pièces : 5 7 11

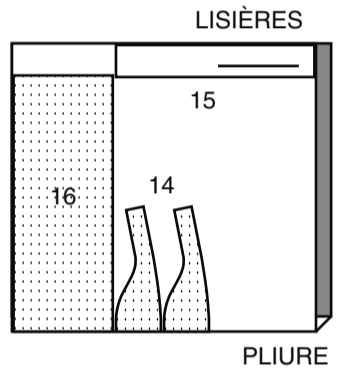
115 cm avec sens



ROBE – D

utilisez les pièces : 14 15 16

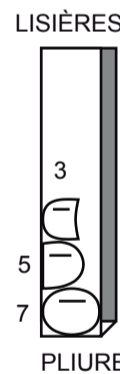
115 cm avec sens



CONTRASTE – A (INTÉRIEURS D'OREILLE, PATTES, PLANTES)

utilisez les pièces : 3 5 7

115 cm avec sens



APPLIQUÉ DE YEUX – B, C

Coupez une de la pièce 9 en coupon de feutre

APPLIQUÉ DE NEZ – B, C

Coupez une de la pièce 10 en coupon de feutre

VOILE THERMOCOLLANT SUR PAPIER – B, C

Coupez une des pièces 9 10 en coupon

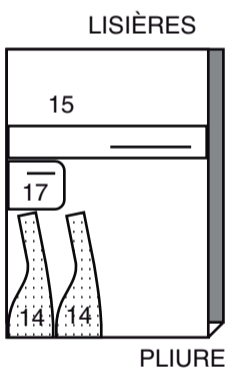
CONTRASTE – D (POCHES)

Coupez une de la pièce 17 en coupon de tissu

ROBE – E

utilisez les pièces : 14 15 17

115 cm avec sens



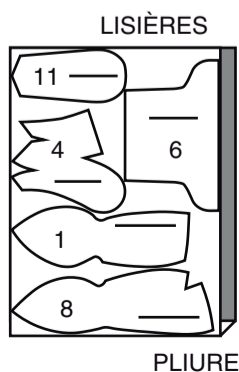
APPLIQUÉS DE YEUX ET DE NEZ – A

Coupez une de la pièce 2 en coupon de feutre et une en coupon de voile thermocollant sur papier

PETIT LAPIN – B

utilisez les pièces : 1 4 6 8 11

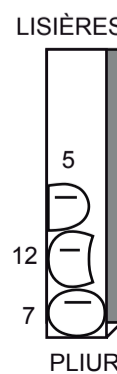
115 cm avec sens



CONTRASTE – C (INTÉRIEURS D'OREILLE, PATTES, PLANTES)

utilisez les pièces : 5 7 12

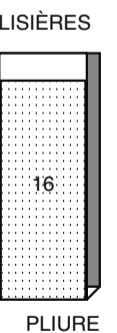
115 cm avec sens



CONTRASTE – E (JUPE)

utilisez la pièce : 16

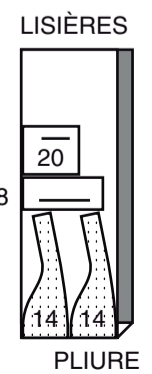
115 cm avec sens



SALOPETTE – F

utilisez les pièces : 14 18 20

115 cm avec sens

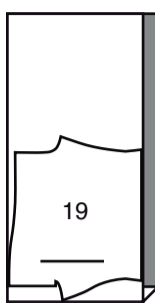


CONTRASTE – F (PANTALON)

utilisez la pièce : 19

115 cm avec sens

LISIÈRES



PLIURE

BANDEAU – G

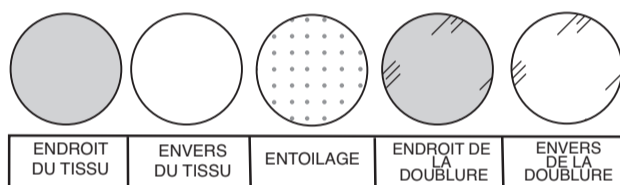
Coupez deux de la pièce 21 en coupon de tissu

CONTRASTE – G (ATTACHE)

Coupez deux de la pièce 22 en coupon de tissu

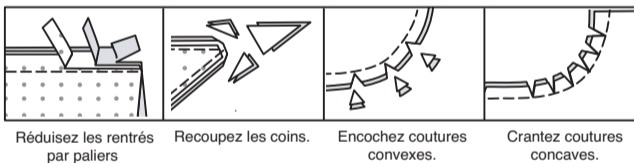
INFORMATION DE COUTURE

LÉGENDE DES CROQUIS



RENTRÉS DE COUTURE

Utilisez des rentrés de 1.5 cm sauf indiqué différemment.



ÉPINGLER ET AJUSTER

Épinglez ou bâtissez les coutures, ENDROIT CONTRE ENDROIT, en faisant coïncider les repères. Ajustez le vêtement avant de piquer les coutures principales.

PRESSAGE

Pressez les rentrés de couture ensemble; puis ouvrez-les au fer sauf indiqué différemment. Crantez-les si nécessaire de sorte qu'ils restent à plat.

GLOSSAIRE

Les termes de couture imprimés en **CARACTÈRES GRAS** ont l'aide d'une Vidéo de Tutoriel de couture. Scannez le **CODE QR** pour regarder les vidéos :

FRONCER – reportez-vous à la vidéo **Froncer** : “coudre deux rangées de fronces”.

PIQUER LE BORD – reportez-vous à la vidéo **Points à la machine** : “comment piquer le bord”.

POINTS COULÉS – reportez-vous à la vidéo **Piqûre à la main** : “comment faire des points coulés”.

PIQUER DANS LE SILLON – reportez-vous à la vidéo **Points à la machine** : “comment piquer dans le sillon”.

BÂTIR – reportez-vous à la vidéo **Piqûre à la main** : “comment bâtir”.

COUPER LA COUTURE – reportez-vous à la vidéo **Coutures** : “comment couper, cranter et dégrader les coutures”.

Les termes de couture imprimés en **ITALIQUE** sont expliqués ci-dessous :

REMBOURRER – Séparez les fibres du rembourrage afin de le faire bouffer avant de l'utiliser. Séparez les parties grosses. Utilisez des morceaux d'environ la taille d'une balle de golf. Mettez le rembourrage en utilisant le bout d'une cuillère en bois longue ou une baguette. Remplissez fermement sur place à chaque fois que vous ajoutez du rembourrage. Utilisez les deux mains pour donner de la forme, en veillant à ne pas rembourrer de trop ou à ne pas laisser des asymétries.

TUTORIELS DE COUTURE



Développez vos compétences en regardant des vidéos courtes et faciles à suivre sur simplicity.com/sewingtutorials.

INSTRUCTIONS DE COUTURE

Le rentré est de 6 mm sauf indiqué différemment.

ANIMAUX A, B, C

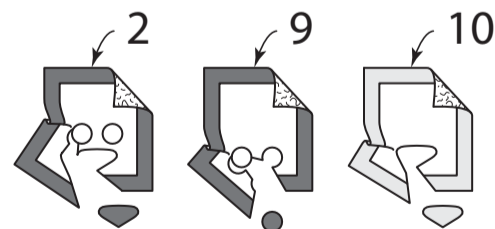
Épinglez les bords du milieu devant du **DEVANT (1)**, en faisant coïncider les encoches. Piquez. **COUPEZ LA COUTURE**. Ouvrez la couture au fer.



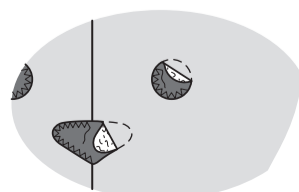
APPLIQUÉ A ; APPLIQUÉS B, C

Pour préparer l'appliqué, posez le voile thermocollant sur papier sur l'envers du tissu de l'appliqué, en suivant la notice d'utilisation.

Coupez le bloc en tissu de l'appliqué le long de la ligne continue extérieure, en utilisant l'**APPLIQUÉ DE YEUX ET DE NEZ (2)** pour le **modèle A**, ou l'**APPLIQUÉ DE YEUX (9)** et l'**APPLIQUÉ DE NEZ (10)** pour les **modèles B ou C**. Épinglez le patron sur l'endroit du tissu préparé. Découpez chaque appliqué.

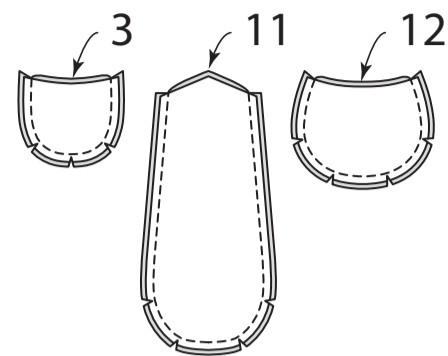


Pour poser l'appliqué, épinglez l'appliqué d'œil sur le devant le long des lignes pointillées et l'appliqué de nez sur le devant le long des lignes pointillées par-dessus la couture du milieu devant. Un bâton de colle peut être utilisé pour fixer temporairement l'appliqué sur place avant de piquer. Faites adhérer les appliqués sur place, en suivant la notice d'utilisation. Piquez au point zigzag (point lacé) le long des bords non finis.

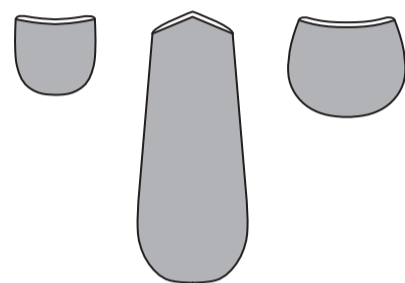


OREILLE A, B, C

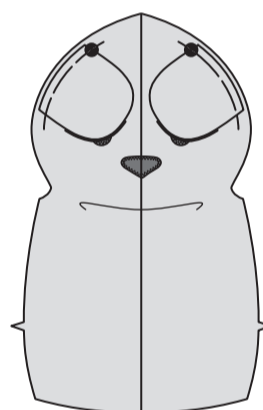
Pour chaque oreille, épinglez une oreille en tissu sur une oreille en contraste, endroit contre endroit, en utilisant l'**OREILLE (3)** pour le **modèle A**, l'**OREILLE (11)** pour le **modèle B**, ou l'**OREILLE (12)** pour le modèle C. Piquez les bords arrondis, sans marque. **COUPEZ LA COUTURE**.



Retournez l'oreille ; pressez.



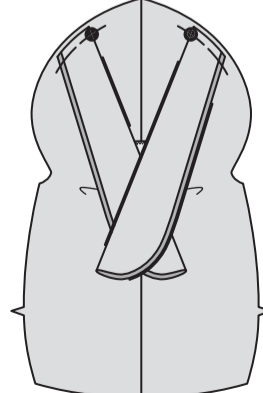
POUR LE MODÈLE A – épinglez l'oreille (côté contrastant vers le bas) sur le devant, endroit contre endroit, en coincant le bord supérieur de l'oreille avec le grand cercle, comme illustré. Bâtissez.



POUR LE MODÈLE B – pliez l'oreille sur l'envers le long de la ligne de pliure, contraste contre contraste ; bâtissez.



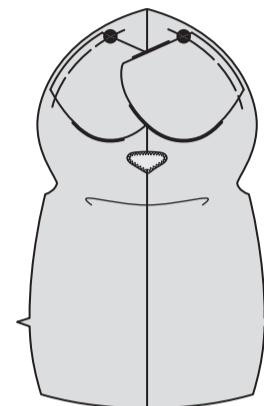
Épinglez l'oreille sur le devant, endroit contre endroit, en faisant coïncider le bord supérieur de l'oreille avec le grand cercle, comme illustré. Bâtissez.



POUR LE MODÈLE C – pliez l'oreille vers l'intérieur sur la ligne de pliure, comme illustré ; bâtissez.

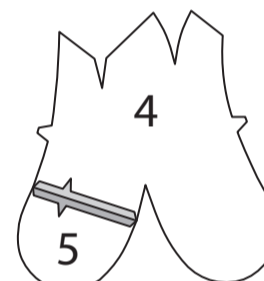


Épinglez l'oreille (contraste vers le bas) sur le devant, endroit contre endroit, en faisant coïncider le bord supérieur de l'oreille avec le grand cercle, comme illustré. Bâtissez.

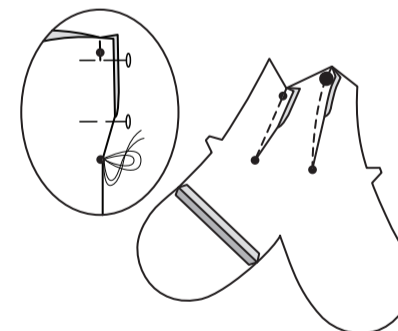


CONTINUEZ COMME SUIT POUR TOUS LES MODÈLES

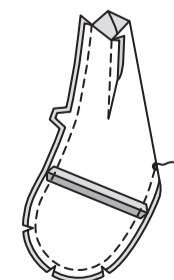
Épinglez la **PATTE (5)** sur le **BRAS (6)** endroit contre endroit, en faisant coïncider les encoches. Piquez.



Pour piquer les coutures de la pince sur le bord supérieur du bras, endroit contre endroit, amenez soigneusement les lignes pointillées l'une sur l'autre, en faisant coïncider les petits cercles ou les grands cercles. Sur l'envers, placez les épingles aux angles perpendiculaires aux lignes pointillées. Piquez la couture de la pince du bord extérieur jusqu'à la pointe. Pour éviter une « bulle » sur la pointe, faites les derniers points directement sur la pliure et laissez les bouts du fil assez longs pour les nouer. Ne piquez pas au point arrière sur la pointe. Pressez la couture de la pince à plat le long de la piqûre pour « intégrer » les points, puis pressez la pince à l'opposé de la patte.

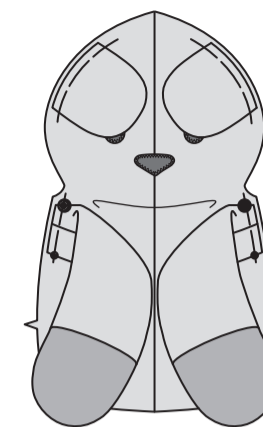


Pliez le bras en deux, endroit contre endroit, en faisant coïncider les encoches. Piquez le bord à encoche du bord supérieur jusqu'au petit cercle sur la ligne de couture de la pince inférieure. **COUPEZ LA COUTURE**.

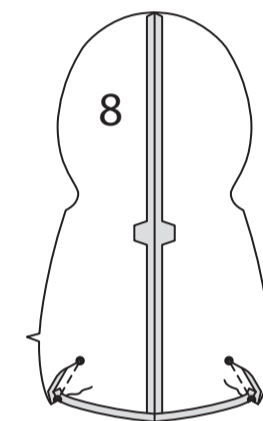


Retournez le bras ; pressez, en pressant la couture vers le milieu, en faisant coïncider les petits et les grands cercles.

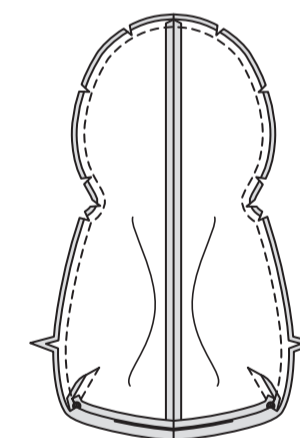
REMBOURREZ. Bâtissez ensemble les bords non finis. Épinglez le côté à patte du bras sur le devant entre les petits cercles et les grands cercles. Bâtissez.



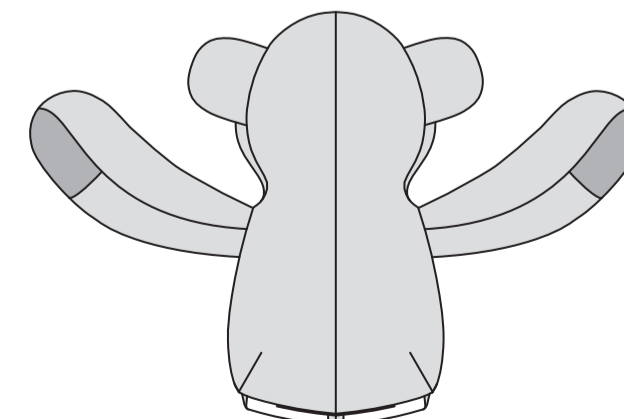
Piquez les bords du milieu dos du **DOS (8)**. **COUPEZ LA COUTURE**. Piquez la couture de la pince des petits cercles extérieurs jusqu'au petit cercle intérieur. Pressez la pince vers la tête. Rentrez au fer le bord inférieur du dos entre les coutures de la pince.



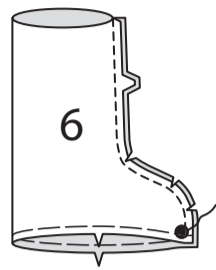
Endroit contre endroit et ayant les bords non finis au même niveau, épinglez le devant et le dos sur les bords du côté (par-dessus les bras), en laissant le bord inférieur ouvert entre les petits cercles. Piquez. **COUPEZ LA COUTURE**.



Retournez l'animal ; pressez.



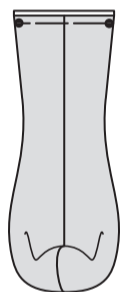
Bâissez à la machine le bord inférieur de la JAMBE (6) le long de la ligne de couture. Piquez les bords du milieu devant ensemble du bord supérieur jusqu'au grand cercle, en piquant au point arrière sur le cercle pour renforcer la couture. **COUPEZ LA COUTURE.**



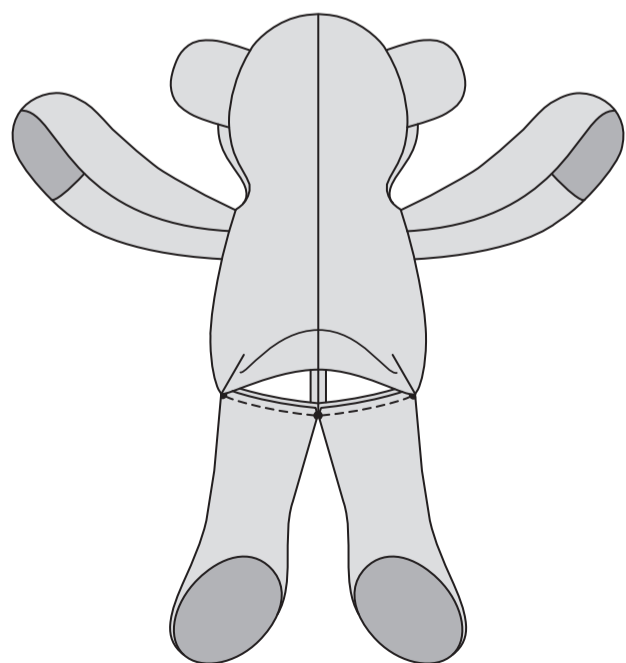
Endroit contre endroit et ayant les bords non finis au même niveau, épinglez la PLANTE (7) sur le bord inférieur de la jambe, en faisant coïncider les petits cercles, les grands cercles et les encoches, en crantant le bord inférieur de la jambe vers la piqûre, si nécessaire. Piquez.



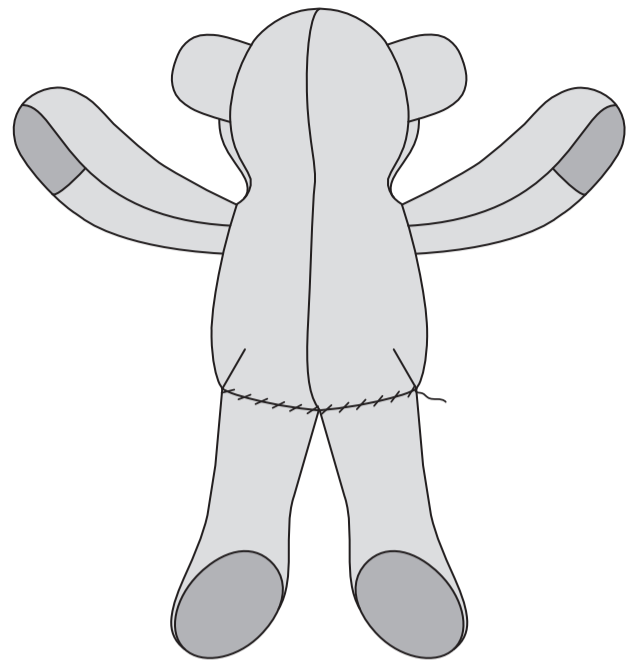
Retournez la jambe ; pressez le long de la ligne de pliure, en faisant coïncider les petits cercles, en pressant la couture du devant vers le milieu. **REMBOURREZ.** Bâissez ensemble les bords non finis.



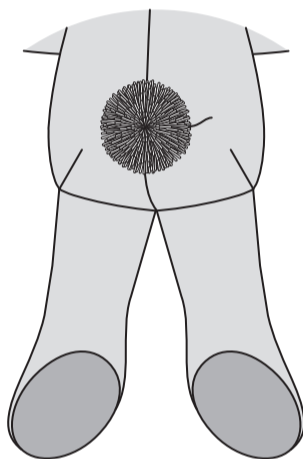
Endroit contre endroit, épinglez la jambe sur le devant, en faisant coïncider les petits cercles, en maintenant le bord inférieur du dos libre. Piquez sur place le long de la ligne de couture. Pressez, en pressant la couture vers l'intérieur et la jambe vers l'extérieur.



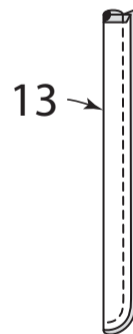
REMBOURREZ l'animal. Épinglez le bord pressé du dos par-dessus le devant et les jambes. Cousez ensemble les bords aux **POINTS COULÉS.**



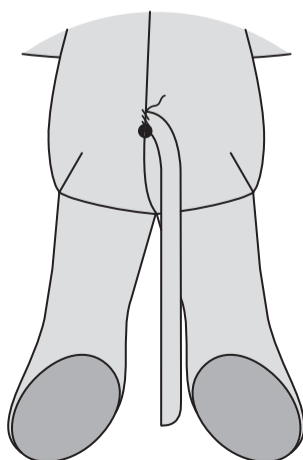
POUR LE MODÈLE B – bâissez la queue de pompon sur le dos, centrée par-dessus le grand cercle.



POUR LE MODÈLE C – rentrez au fer l'extrémité marquée de la QUEUE (13). Pliez la queue en deux, endroit contre endroit. Piquez, en laissant le bord marqué ouvert. **COUPEZ LA COUTURE.**

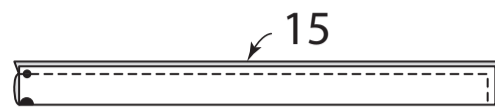


Retournez la queue ; pressez. Cousez l'extrémité fermée sur la souris aux **POINTS COULÉS**, en faisant coïncider les grands cercles.

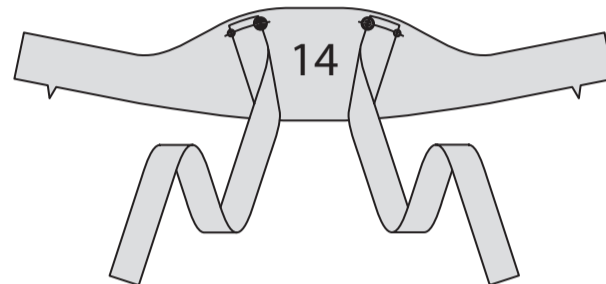


ROBE D, E

Pliez l'ATTACHE (15) en deux dans le sens de la longueur, endroit contre endroit. Piquez, en laissant l'extrémité marquée ouverte. **COUPEZ LA COUTURE.**



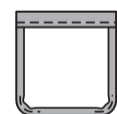
Retournez l'attache ; pressez. Bâissez ensemble les bords non finis. Sur l'endroit, épinglez l'attache sur le **CORSAGE** (14), en faisant coïncider les petits et les grands cercles. Bâissez.



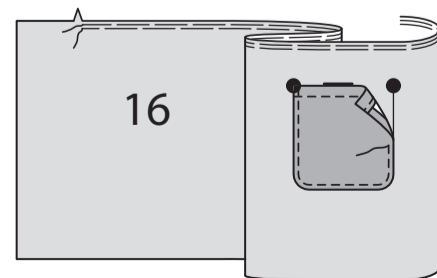
Rentrez au fer 6 mm sur le bord supérieur de la poche. Retournez le bord supérieur vers l'extérieur le long de la ligne de pliure, en formant la parementure. Piquez sur la ligne de couture sur les bords non finis. Pour distribuer le bord arrondi de la poche, piquez à 3 mm à l'intérieur de la ligne de couture, à grands points. Égalisez les coins supérieurs.



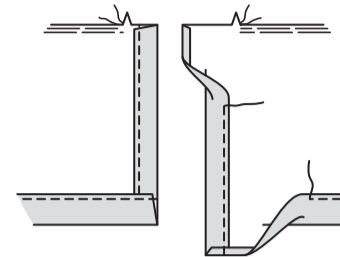
Retournez les coins à l'endroit, en retournant la parementure sur l'envers ; pressez, en rentrant au fer les bords non finis le long de la piqûre. Tirez sur le faufil pour donner forme à la courbe. Piquez la parementure près du bord intérieur.



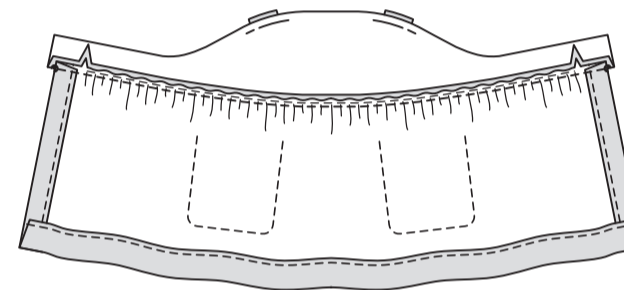
FRONCEZ le bord supérieur de la JUPE (16) entre les encoches. Sur l'endroit, épinglez les poches sur la jupe le long de la ligne de poche, en faisant coïncider les grands cercles. **PIQUEZ LE BORD** près des bords du côté et inférieur.



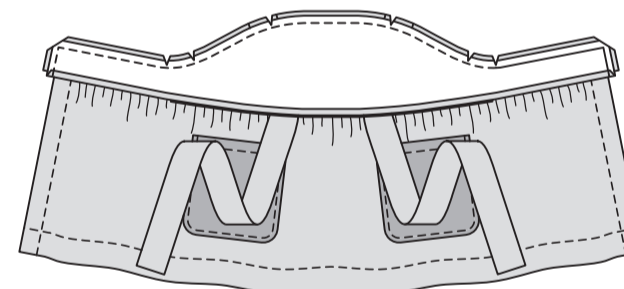
Rentrez les bords du dos de la jupe le long de la ligne de pliure. Rentez 6 mm du bord non fini. **PIQUEZ LE BORD** sur le bord intérieur pressé. Rentez au fer 3.2 cm sur le bord inférieur de la jupe. Rentez 6 mm du bord non fini. **PIQUEZ LE BORD** sur le bord intérieur pressé.



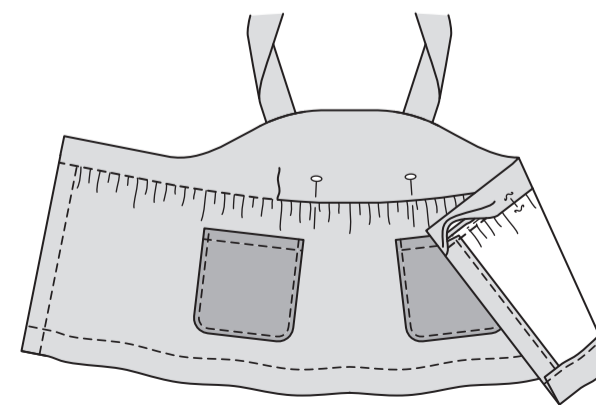
Endroit contre endroit et ayant les bords non finis au même niveau, épinglez la jupe sur le corsage, en faisant coïncider les petits cercles et les encoches, en tirant sur le faufil pour ajuster. (Les bords du dos du corsage étendus 6 mm au-delà du bord du dos de la jupe). Piquez. Pressez la couture vers le corsage, en ouvrant au fer la jupe.



Rentez au fer 3 mm du bord à encoche de la parementure de corsage. Épinglez la parementure de corsage sur le corsage endroit contre endroit. Piquez le bord supérieur et du dos. **COUPEZ LA COUTURE.**

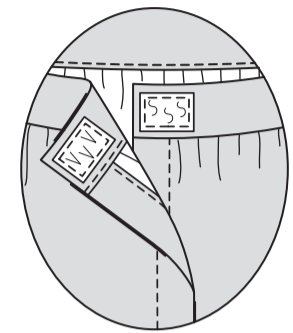


Retournez la parementure vers l'intérieur. Sur l'envers, épinglez le bord pressé de la parementure par-dessus la couture, en plaçant les épingles sur l'endroit. Sur l'endroit, **PIQUEZ DANS LE SILLON**, en prenant le bord pressé de la parementure sur l'envers.



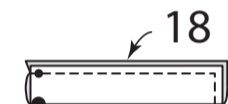
Coupez un morceau de ruban autoagrippant de 2.5 cm de longueur. Séparez le ruban. Sur l'endroit, épinglez la partie velours sur la bande droite du dos du corsage. **PIQUEZ LE BORD** sur place. Sur l'envers, épinglez la partie crochet sur la bande gauche du dos de la parementure de corsage. **PIQUEZ LE BORD** sur place.

Pour habiller l'animal, superposez le dos gauche au dos droit pour fermer le dos du corsage. Amenez les attaches vers le dos autour de l'encolure et formez le nœud comme illustré sur la pochette.

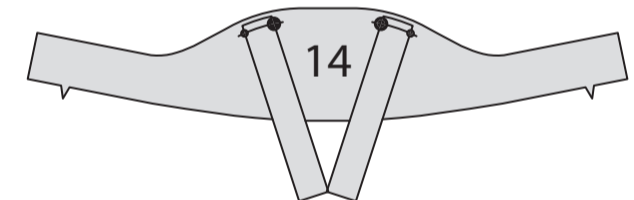


SALOPETTE F

Pliez la BANDE (18) en deux dans le sens de la longueur, endroit contre endroit. Piquez, en laissant ouverte l'extrémité marquée.



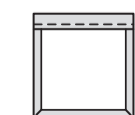
Retournez la bande ; pressez. Bâissez ensemble les bords non finis. Sur l'endroit, épinglez la bande sur le **CORSAGE** (14), en faisant coïncider les petits et les grands cercles. Bâissez.



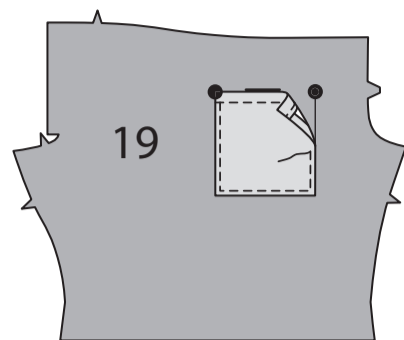
Rentez au fer 6 mm sur le bord supérieur de la **POCHE** (20). Retournez le bord supérieur vers l'extérieur le long de la ligne de pliure, en formant la parementure. Piquez le long de la ligne de couture sur les bords non finis. Égalisez les coins supérieurs.



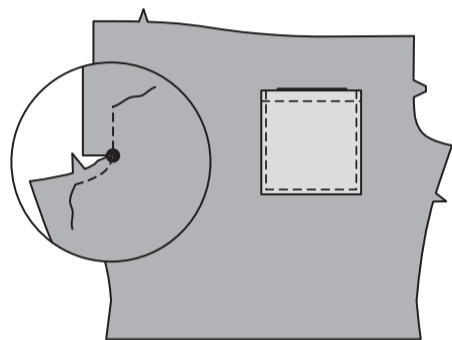
Retournez les coins à l'endroit, en retournant la parementure sur l'envers ; pressez, en rentrant au fer les bords non finis le long de la piqûre, en pliant l'ampleur sur les coins. Piquez la parementure près du bord intérieur.



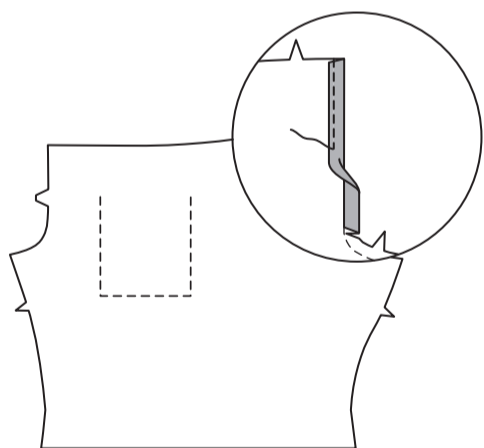
Sur l'endroit, épinglez la poche sur le PANTALON DEVANT ET DOS (19) le long de la ligne de poche, en faisant coïncider les grands cercles. **PIQUEZ LE BORD** sur les bords du côté et inférieur.



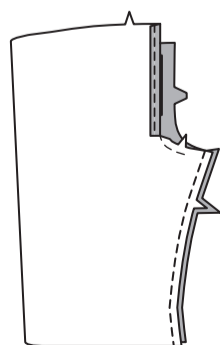
Pour renforcer le bord du milieu dos du pantalon devant et dos au grand cercle, piquez sur la ligne de couture/pliure environ 2.5 cm sur chaque côté du grand cercle, en piquant à travers le cercle, comme illustré. Crantez vers la piqûre sur le cercle.



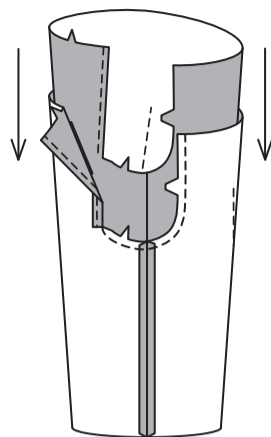
Retournez le bord du dos vers l'intérieur le long de la ligne de pliure. Rentrez le bord non fini pour rejoindre le pli. Pressez. **PIQUEZ LE BORD** sur l'ourlet sur place.



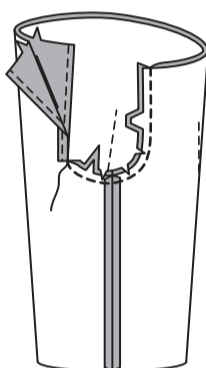
Épinglez chaque pantalon devant et dos sur les bords intérieurs de la jambe, en faisant coïncider les encoches. Piquez.



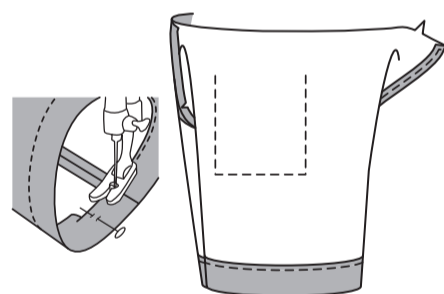
Endroit contre endroit, enfillez une jambe dans l'autre.



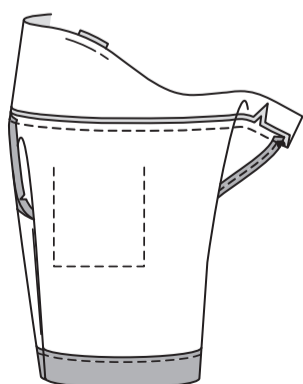
Endroit contre endroit, épinglez la couture du milieu, en faisant coïncider les coutures intérieures de la jambe et les encoches. Piquez. Crantez les courbes.



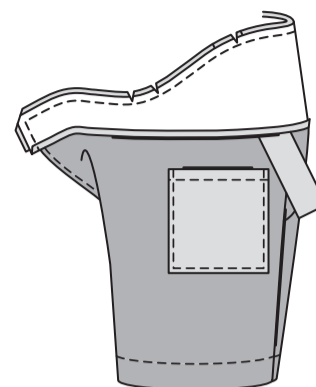
Retournez le pantalon ; pressez. Rentrez au fer 3.2 cm sur le bord inférieur de la jambe. Rentrez 6 mm du bord non fini. **PIQUEZ LE BORD** sur le bord intérieur pressé.



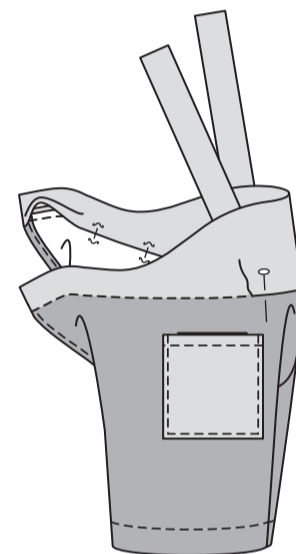
Endroit contre endroit et ayant les bords non finis au même niveau, épinglez le pantalon sur le corsage, en faisant coïncider les petits cercles et les encoches. Piquez. Pressez la couture vers le corsage, en ouvrant au fer le pantalon.



Rentrez au fer 3 mm du bord à encoche de la parementure de corsage. Épinglez la parementure de corsage sur le corsage, endroit contre endroit. Piquez le bord supérieur et du dos. **COUPEZ LA COUTURE.**

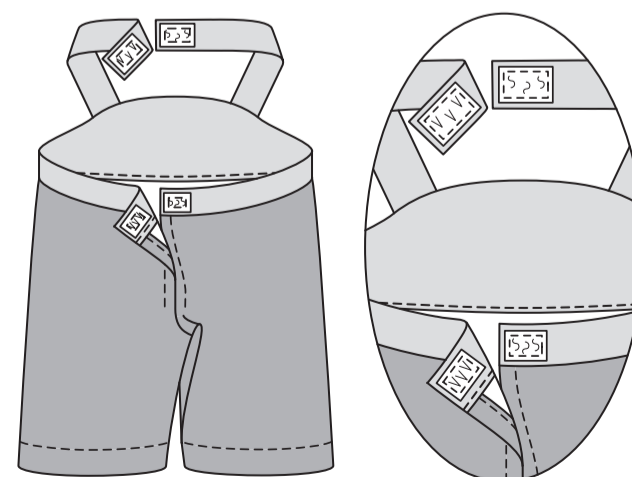


Retournez la parementure vers l'intérieur. Sur l'envers, épinglez le bord pressé de la parementure par-dessus la couture, en plaçant les épingles sur l'endroit. Sur l'endroit, **PIQUEZ DANS LE SILLON**, en prenant le bord pressé de la parementure sur l'envers.



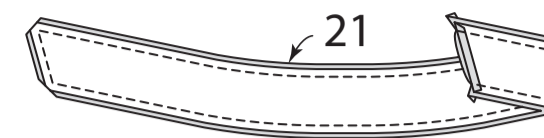
Coupez un morceau de ruban autoagrippant de 2.5 cm de longueur. Séparez le ruban. Sur l'endroit, épinglez la partie velours sur la bande droite du dos du corsage. Sur l'envers, épinglez la partie crochet sur la bande gauche du dos de la parementure de corsage. Coupez un morceau de ruban autoagrippant de 3.2 cm de longueur. Séparez le ruban. Sur l'endroit, épinglez la partie velours sur l'extrémité de la bande droite. Sur l'envers, épinglez la partie crochet sur l'extrémité de la bande gauche. **PIQUEZ LE BORD** sur toutes les pièces du ruban sur place.

Pour habiller l'animal, superposez le dos gauche au dos droit pour fermer le dos du corsage et la bande d'encolure.

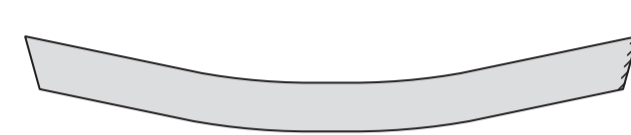


BANDEAU G

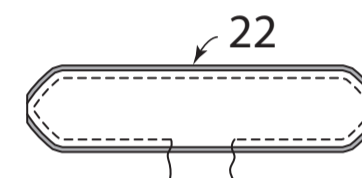
Rentrez au fer le rentré sur une extrémité du BANDEAU (21) et de la parementure de bandeau. Endroit contre endroit et ayant les bords non finis au même niveau, épinglez le bandeau sur la parementure. Piquez, en laissant les bords pressés ouverts. **COUPEZ LA COUTURE.**



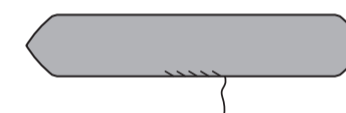
Retournez le bandeau ; pressez. Cousez en fermant l'ouverture aux **POINTS COULÉS.**



Endroit contre endroit et ayant les bords non finis au même niveau, épinglez les pièces de l'ATTACHE (22). Piquez, en laissant une ouverture pour retourner. **COUPEZ LA COUTURE.**



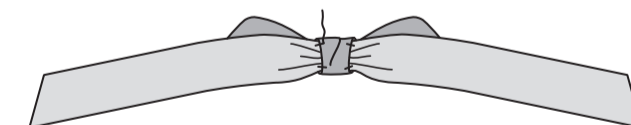
Retournez l'attache ; pressez. Cousez en fermant l'ouverture aux **POINTS COULÉS.**



Enveloppez l'attache autour du centre du bandeau et nouez, comme illustré.



BÂTISSEZ sur place au dos du bandeau.



Coupez un morceau de ruban autoagrippant de 3.8 cm de longueur. Séparez le ruban. Sur l'endroit, épinglez la partie velours sur l'extrémité de la bande droite le long des lignes pointillées. **PIQUEZ LE BORD** sur place. Sur l'envers, épinglez la partie crochet sur l'extrémité de la bande gauche le long des lignes pointillées. **PIQUEZ LE BORD** sur place. Pour habiller l'animal, superposez le dos gauche du bandeau au dos droit du bandeau pour fermer.

