

M8421

PAGE 1 DE 4

McCall's®

FRANÇAIS



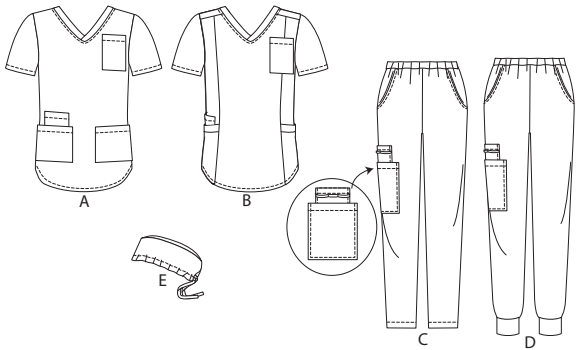
1-800-782-0323



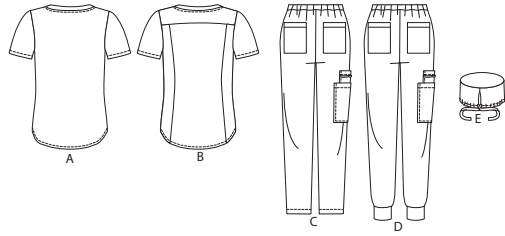
SCANNEZ LE CODE
QR POUR ACCÉDER
AU TUTORIEL
ÉTAPE PAR ÉTAPE
EN VIDÉO



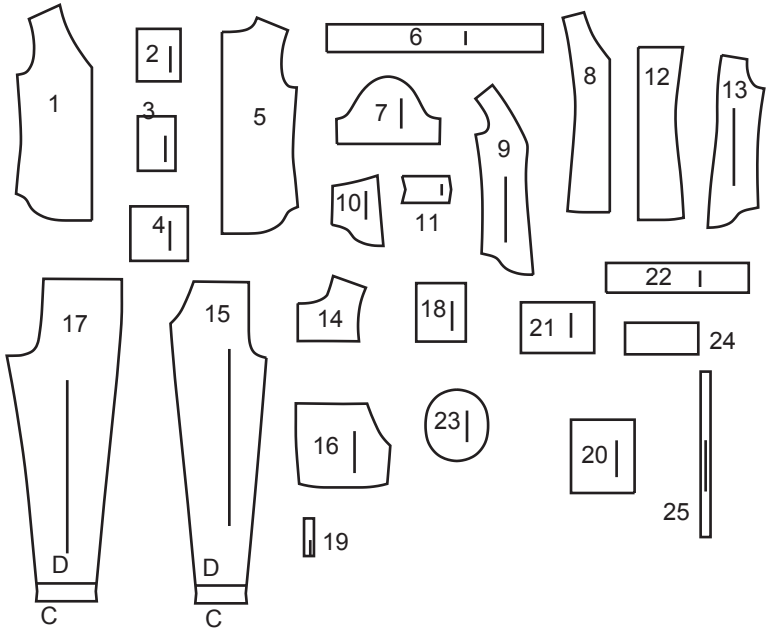
DEVANT



DOS



25 PIÈCES DU PATRON



- 1 DEVANT – A
- 2 POCHE SUPÉRIEURE – A, B
- 3 POCHE INTÉRIEURE – A, B, C, D
- 4 POCHE INFÉRIEURE – A
- 5 DOS - A
- 6 PIED DE COL – A, B
- 7 MANCHE – A, B
- 8 DEVANT – B
- 9 CÔTÉ DEVANT – B
- 10 POCHE INFÉRIEURE – B
- 11 BANDE DE POCHE – B
- 12 DOS – B
- 13 CÔTÉ DOS – B

- 14 EMPIÈCEMENT DEVANT ET DOS – A, B
- 15 DEVANT – C, D
- 16 CÔTÉ DEVANT ET POCHE – C, D
- 17 DOS – C, D
- 18 POCHE DOS – C, D
- 19 PATTE – C, D
- 20 POCHE INFÉRIEURE – C, D
- 21 BANDE DE JAMBE – D
- 22 CEINTURE – C, D
- 23 HAUT – E
- 24 BANDE – E
- 25 CORDON DE COULISSE – E

MARQUES DU PATRON



LIGNE DE DROIT-FIL: Posez sur le droit-fil du tissu parallèle à la lisière ou à la pliure.



LIGNE DE PLIURE: Placez la ligne sur la pliure du tissu.



MARQUE DE BOUTONNIÈRE: Indique la longueur exacte et l'emplacement des boutonsnières.

MARQUE DE BOUTON: Indique l'emplacement du bouton.



REPÈRES ET SYMBOLES: Pour faire coïncider les coutures et les détails d'assemblage.

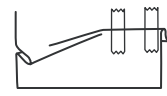
Indique la Ligne de Poitrine, Ligne de Taille, les Hanches et/ou le Tour de Bras. Les Mesures font référence à la circonférence du Vêtement Fini (Mesures du corps + Aisance confort + Aisance mode). Ajustez le patron si nécessaire. La mesure ne comprend pas les plis, les pinces et les rentrés.

RENTRÉ DE COUTURE COMPRIS: 1.5cm, sauf différemment indiqué, mas pas imprimé sur le patron.

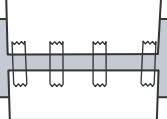
ADAPTER SI NÉCESSAIRE

Allongez ou Raccourcissez aux lignes d'ajustement (=) ou où il est indiqué sur le patron. S'il faut ajouter une longueur considérable, vous pouvez acheter du tissu supplémentaire.

POUR RACCOURCIR: Pliez le long de la ligne d'ajustement. Faire une pliure la moitié de la quantité nécessaire. Adhèrez en place.



POUR ALLONGER: Coupez entre les lignes d'ajustement. Etendez la quantité nécessaire, en tenant les bords parallèles. Adhèrez sur le papier.



Lorsque les lignes de Modification ne se trouvent pas sur le patron, allongez ou raccourcissez au bord inférieure.

RÉTRÉCISSEZ LE TISSU qui n'est pas étiqueté prérétrécit. Repassez.

ENFERMEZ LE PLAN DE COUPE pour le Modèle, la Taille, la Largeur du Tissu.

Utilisez les plans de coupe **AVEC SENS** pour les tissus à dessins dans une seule direction, sens, poil ou surfaces nuancées. Puisque la plupart de tissus de tricot ont la surface nuancée, on utilise un plan de coupe avec sens.

Pour les **ÉPAISSEURS DOUBLES (AVEC PLIURE)**, pliez le tissu endroit contre endroit.

*** ÉPAISSEURS DOUBLES (SANS PLIURE)** - Pour les tissus avec sens, pliez le tissu transversalement, endroit contre endroit. Marquez comme illustré. Coupez le long de la pliure transversale du tissu (A). Retournez l'épaisseur supérieure sur 180° pour que les flèches aillent dans la même direction et posez-la sur l'épaisseur inférieure, endroit contre endroit (B).

PLIURE
TRANSVERSALE

LISIÈRES

LISIÈRE

Pour une **SEULE ÉPAISSEUR** - Posez le tissu, endroit vers le haut. (Pour les Tissus à Fourrure, placez le poil vers le bas).

COUPER ET MARQUER

★ Coupez d'abord les autres pièces, en laissant assez de tissu pour couper cette pièce. Ouvrez le tissu. Pour les pièces "Coupez 1", coupez la pièce une fois sur une épaisseur simple avec la pièce vers le haut sur l'endroit du tissu.

La pièce du patron peut avoir des lignes de coupe pour plusieurs tailles. Choisissez la ligne de coupe correcte ou les pièces de patron pour votre taille.

Avant de **COUPER**, placez toutes les pièces sur le tissu selon le plan de coupe. Epinglez. (**Les plans montrent l'emplacement approximatif des pièces de patron, lequel peut varier selon la taille du patron**). Coupez **EXACTEMENT**, en maintenant les repères vers l'extérieur.

Avant d'enlever le patron, **REPORTER LES MARQUES** et les lignes d'assemblage sur l'Envers du Tissu, en utilisant la méthode à Epingles et à Craie ou le Papier à Calquer et la Roulette de Couturière. Les marques nécessaires sur l'endroit du tissu doivent être faites au fil.

NOTE: Les parties encadrées avec des pointillées (a! b! c!) dans les plans représentent les pièces coupées selon les mesures données.

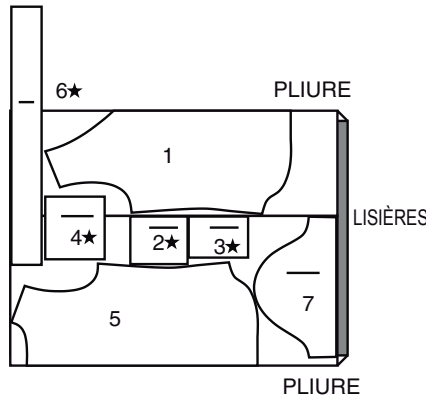
PLANS DE COUPE

ENDROIT DU PATRON	ENVERS DU PATRON	ENDROIT DU TISSU	ENVERS DU TISSU

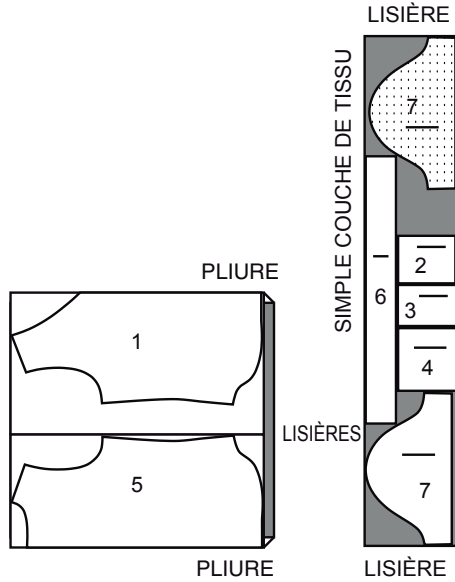
HAUT – A

utilisez les pièces : 1, 2, 3, 4, 5, 6, 7

150 cm
avec sens
tailles 6-8-10-12-14-16-18-20



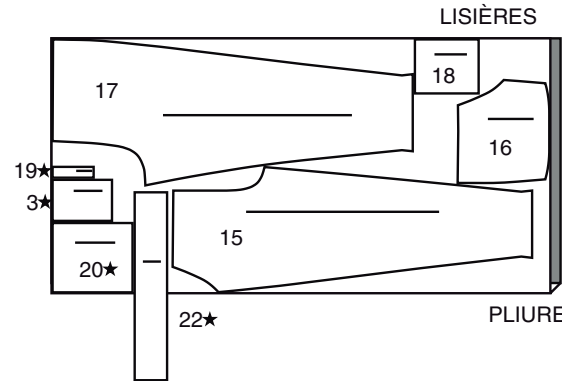
150 cm
avec sens
tailles 22-24



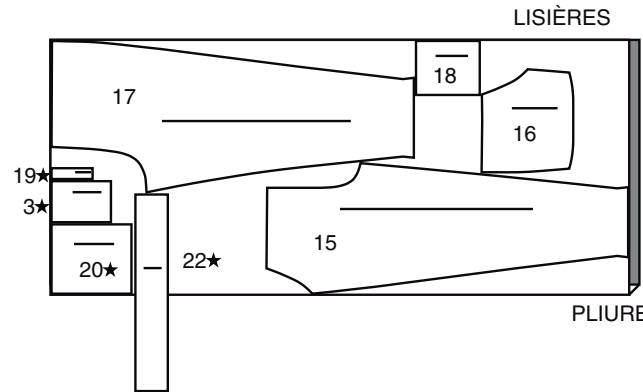
PANTALON – C

utilisez les pièces : 3, 15, 16, 17, 18, 19, 20, 22

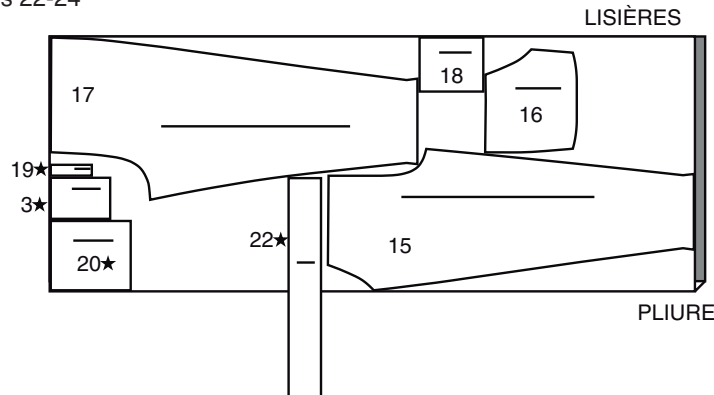
150 cm
avec sens
tailles 6-8-10-12-14-16-18



150 cm
avec sens
taille 20



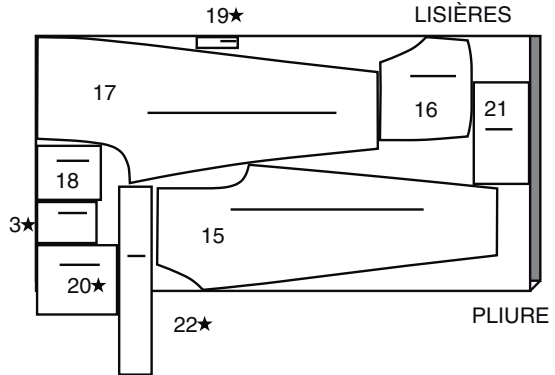
150 cm
avec sens
tailles 22-24



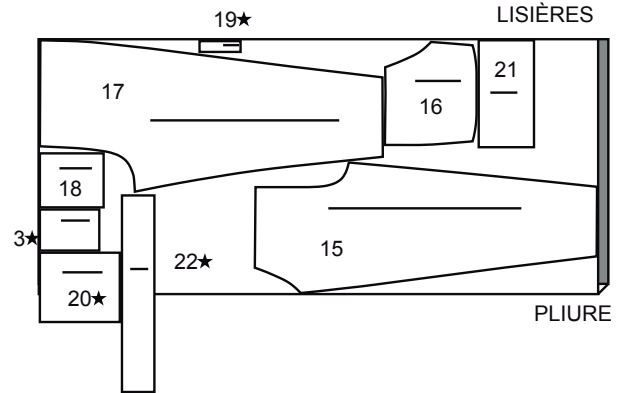
JOGGING – D

utilisez les pièces : 3, 15, 16, 17, 18, 19, 20, 21, 22

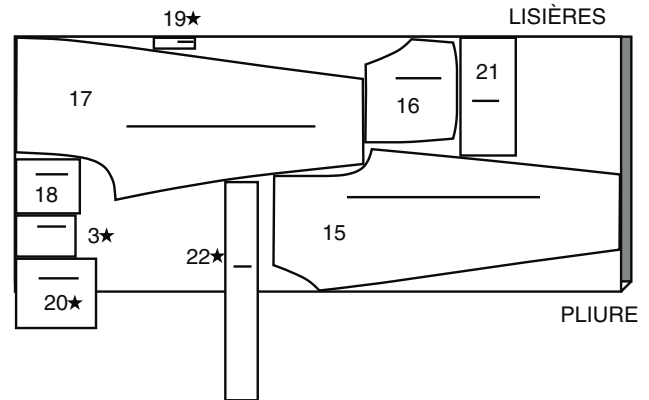
150 cm
avec sens
tailles 6-8-10-12-14-16-18



150 cm
avec sens
taille 20



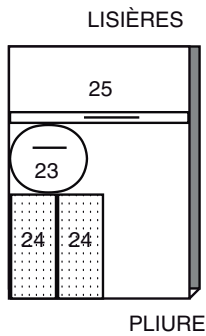
150 cm
avec sens
tailles 22-24



BONNET -E

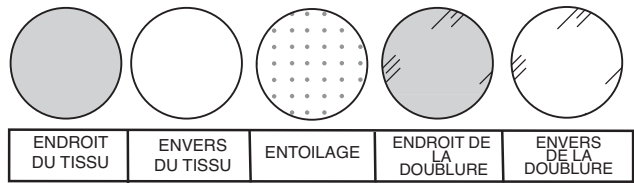
utilisez les pièces : 23, 24, 25

150 cm
avec sens
toutes les tailles



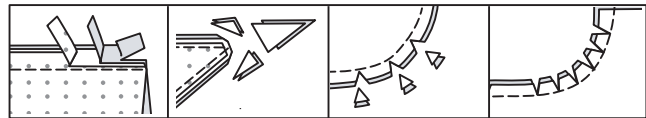
INFORMATION DE COUTURE

LÉGENDE DES CROQUIS



RENTRÉS DE COUTURE

Utilisez des rentrés de 1.5 cm sauf indiqué différemment.



Réduisez les rentrés par paliers. Recoupez les coins. Encochez coutures convexes. Crantez coutures concaves.

ÉPINGLER ET AJUSTER

Épinglez ou bâtissez les coutures, ENDROIT CONTRE ENDROIT, en faisant coïncider les repères. Ajustez le vêtement avant de piquer les coutures principales.

PRESSAGE

Pressez les rentrés de couture ensemble; puis ouvrez-les au fer sauf indiqué différemment. Crantez-les si nécessaire de sorte qu'ils restent à plat.

GLOSSAIRE

Les termes de couture imprimés en **CARACTÈRES GRAS** ont l'aide d'une Vidéo de Tutoriel de couture. Scannez le **CODE QR** pour regarder les vidéos :

OURLET ÉTROIT – Replier l'ourlet, presser en répartissant l'ampleur si nécessaire. Déplier l'ourlet. Replier de nouveau en faisant coïncider le bord non fini avec la pliure ; presser. Replier le long du pli ; piquer.

SURPIQUER – Sur l'endroit, en utilisant le pied presseur comme un guide, piquer à 6 mm du bord, de la couture ou de la piqûre précédente, ou piquez comme indiqué dans les Instructions de couture.

POINTS COULÉS - Glisser l'aiguille dans le bord plié et faire un point au-dessous dans le vêtement, ne prenant qu'un seul fil.

PIQÛRE DE SOUTIEN - Piquer dans le rentré à 3 mm de la ligne de couture, soit à 1.3 cm du bord non fini.

SOUS-PIQUER – Déplier la parementure ou au-dessous du vêtement ; piquer sur le rentré près de la couture.



INSTRUCTIONS DE COUTURE

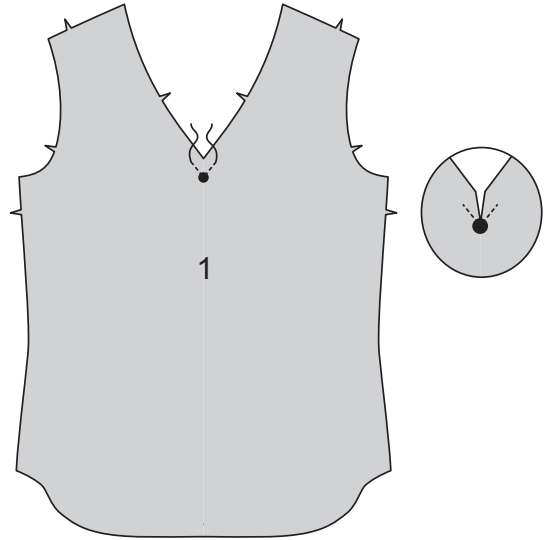
NOTE : Au-dessous de chaque sous-titre, les croquis montrent le premier modèle, sauf indiqué différemment.

NOTE : Étendez le tissu uniformément devant et derrière l'aiguille au fur et à mesure que vous piquez.

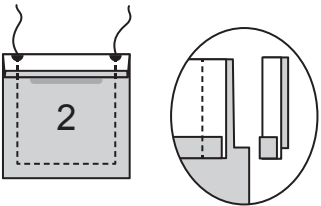
HAUT A

DEVANT ET DOS

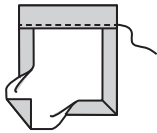
Pour renforcer le **DEVANT** (1) au milieu devant, piquez le bord de l'encolure le long de la ligne de couture de 1.5 cm sur environ 2.5 cm de chaque côté du grand cercle. Crantez vers la piqûre au milieu devant, en veillant à ne pas cranter à travers la piqûre.



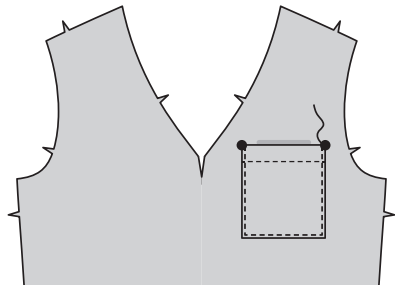
Rentrez au fer 6 mm sur le bord supérieur de la **POCHE SUPÉRIEURE** (2). Retournez le bord supérieur vers l'extérieur le long de la ligne de pliure, en formant la parementure. Piquez le long de la ligne de couture sur les bords non finis. Égalisez le rentré dans la zone de la parementure à 6 mm.



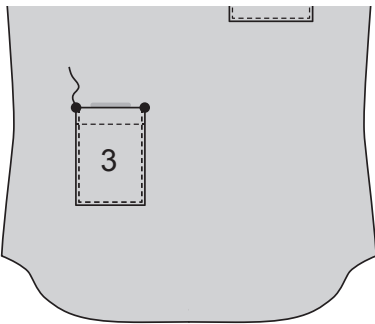
Retournez les coins à l'endroit, en retournant la parementure sur l'envers. Pressez, en rentrant au fer les bords non finis le long de la piqûre. Piquez la parementure près du bord intérieur.



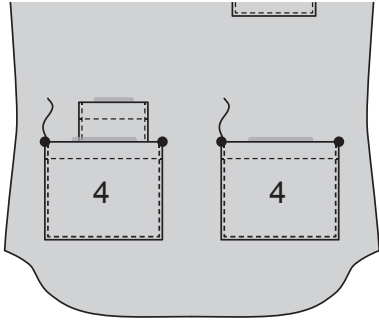
Sur l'endroit, épinglez la poche sur le côté gauche du devant, en faisant coïncider les grands cercles. Piquez près des côtés et du bord inférieur. Préparez la **POCHE INTÉRIEURE** (3) comme décrit pour la Poche supérieure (2).



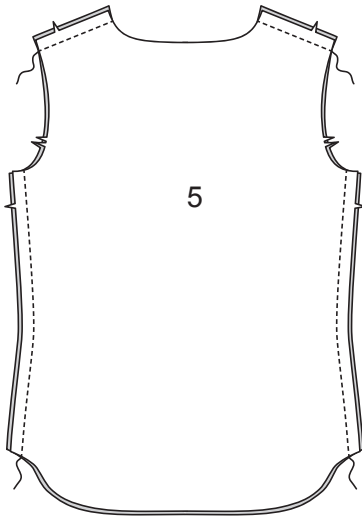
Sur l'endroit, épinglez la poche intérieure sur le côté droit du devant, en faisant coïncider les grands cercles. Piquez près des côtés et du bord inférieur. Préparez chaque pièce de la **POCHE INFÉRIEURE** (4) comme décrit pour la Poche supérieure (2).



Sur l'endroit, épinglez une pièce de la poche inférieure sur l'endroit du devant (par-dessus la poche intérieure), en faisant coïncider les grands cercles. Piquez près des côtés et du bord inférieur. Épinglez la pièce restante de la poche inférieure sur le côté gauche du devant, en faisant coïncider les grands cercles. Piquez près des côtés et du bord inférieur.

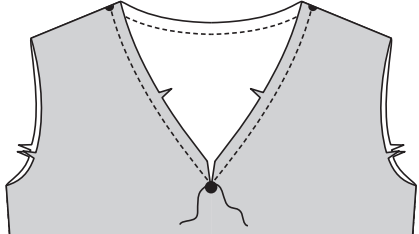


Épinglez le **DOS** (5) et le devant sur les épaules et les côtés ; piquez.

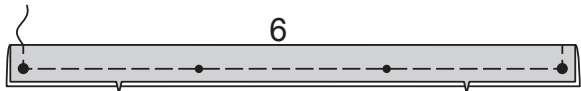


PIED DE COL

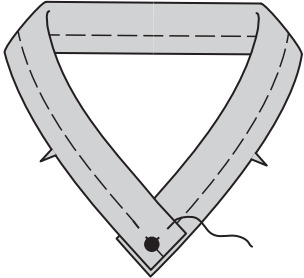
Faites une **PIQÛRE DE SOUTIEN** sur le bord de l'encolure du haut.



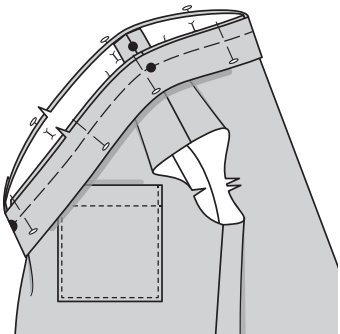
Pliez le **PIED DE COL** (6) en deux dans le sens de la longueur, envers contre envers, en faisant coïncider les encoches, les milieux et les cercles. Pressez légèrement ; bâtissez les bords non finis.



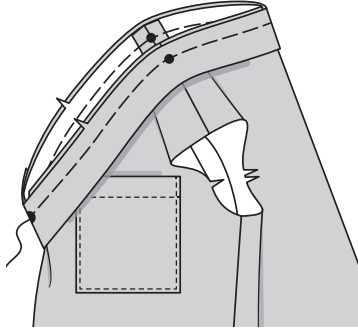
Superposez l'extrémité droite du pied de col par-dessus la gauche, ayant les endroits vers le haut, en faisant coïncider les grands cercles sur les milieux devant, ayant les bords non finis au même niveau. Bâtissez.



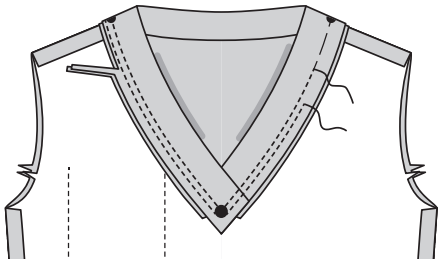
Épinglez le pied de col sur le bord de l'encolure, endroit contre endroit, en faisant coïncider les encoches et les milieux, en plaçant les petits cercles sur les coutures d'épaule, ayant les bords non finis au même niveau. Lissez l'ampleur sur la pointe en « V » et séparez le bord cranté, en plaçant une épingle à 2.5 cm sur chaque côté du cran. Bâtissez le long de la ligne de couture entre les épingles.



Piquez tout le bord de l'encolure, en étendant la bande pour ajuster, en pivotant avec l'aiguille piquée dans le tissu sur le milieu devant, comme illustré. Pour renforcer la couture au niveau du milieu devant, piquez de nouveau par-dessus la première piqûre.

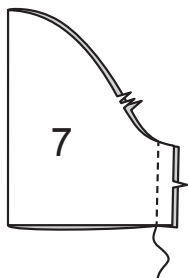


Piquez de nouveau à 6 mm des rentrés. Égalisez près de la seconde piqûre. Pressez les coutures vers le haut, en pressant la bande vers l'extérieur.

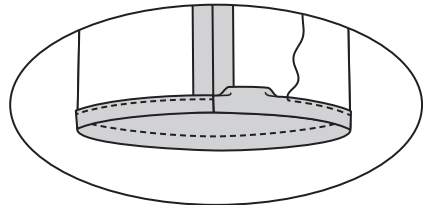


MANCHE

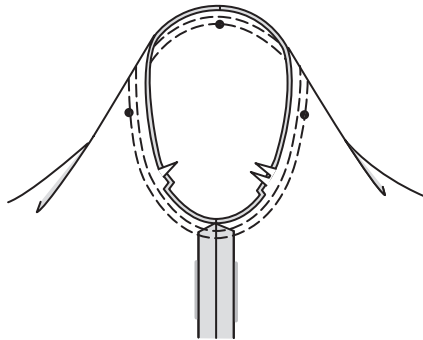
Piquez la couture de **MANCHE** (7).



Finissez le bord inférieur de la manche avec un **OURLET ÉTROIT** de 1.5 cm.

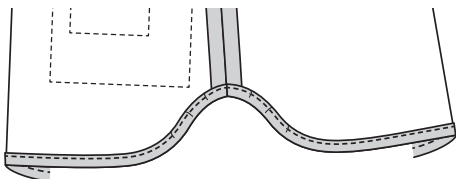


Endroit contre endroit, épinglez la manche sur l'emmanchure ayant le petit cercle du milieu sur la couture d'épaule, en faisant coïncider les coutures de dessous de bras, les encoches et les petits cercles restants. Piquez, puis piquez à 6 mm du rentré. Égalisez près de la seconde piqûre. Retournez les rentrés vers la manche.



OURLET

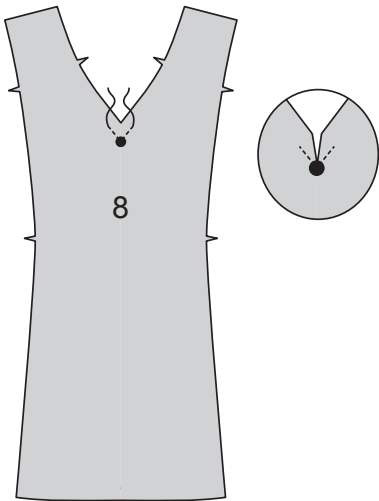
Finissez le bord inférieur du haut avec un **OURLET ÉTROIT** de 1.5 cm.



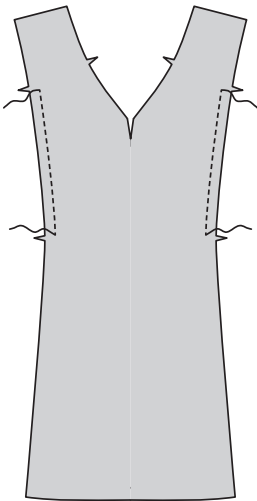
HAUT B

DEVANT

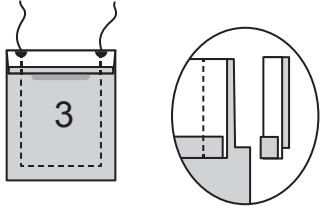
Pour renforcer le **DEVANT** (8) au niveau du milieu devant, piquez le bord de l'encolure le long de la ligne de couture de 1.5 cm sur environ 2.5 cm de chaque côté du grand cercle. Crantez vers la piqûre au niveau du milieu devant, en veillant à ne pas cranter à travers la piqûre.



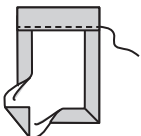
Faites une **PIQÛRE DE SOUTIEN** sur les bords du côté du devant entre les encoches.



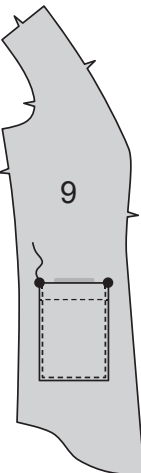
Rentrez au fer 6 mm sur le bord supérieur de la **POCHE INTÉRIEURE** (3). Retournez le bord supérieur vers l'extérieur le long de la ligne de pliure, en formant la parementure. Piquez le long de la ligne de couture sur les bords non finis, Coupez le rentré sur la zone de la parementure à 6 mm.



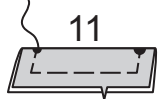
Retournez les coins à l'endroit, en retournant la parementure sur l'envers. Pressez, en rentrant au fer les bords non finis le long de la piqûre. Piquez la parementure près du bord intérieur.



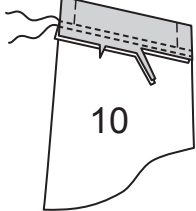
Sur l'endroit, épinglez la poche intérieure sur le **CÔTÉ DEVANT** droit (9), en faisant coïncider les grands cercles. Piquez près des côtés et du bord inférieur.



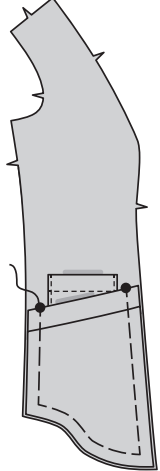
Pliez la **BANDE DE POCHE** (11) sur la ligne de pliure, envers contre envers, en faisant coïncider les encoches. Bâissez les bords non finis.



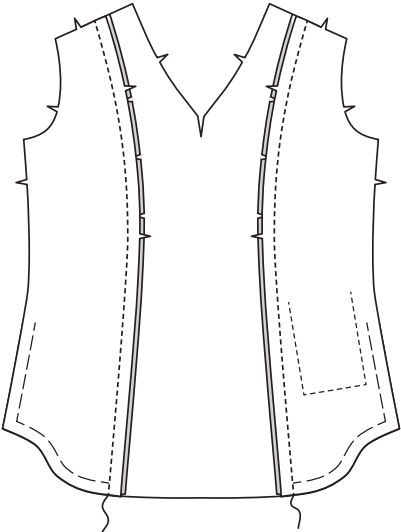
Endroit contre endroit, épinglez la bande sur le bord supérieur de la **POCHE INFÉRIEURE** (10), en faisant coïncider les encoches. Piquez, puis piquez à un peu moins de 6 mm du rentré. Égalisez près de la seconde piqûre. Pressez les coutures vers la poche inférieure, en retournant la bande vers le haut.



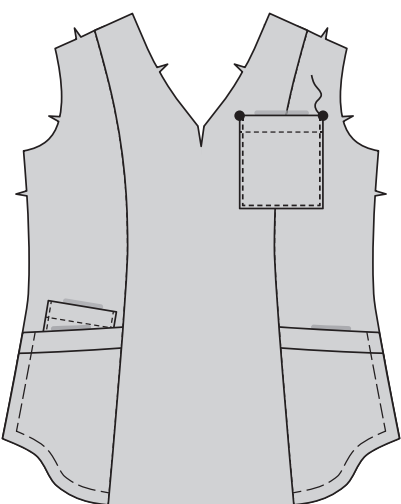
Sur l'endroit, épinglez la poche/bande inférieure sur le bord inférieur de la pièce du côté devant droit (par-dessus la poche intérieure) et sur la pièce du côté devant gauche, en faisant coïncider les petits et les grands cercles, ayant les bords non finis au même niveau. Bâissez.



Endroit contre endroit, épinglez les pièces du côté devant sur le devant, en faisant coïncider les encoches, en crantant le devant si nécessaire. Piquez ; pressez les coutures vers le milieu. Préparez la **POCHE SUPÉRIEURE** (2) comme décrit pour la Poche intérieure (3).

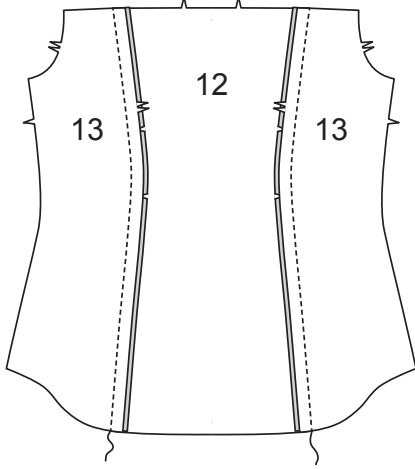


Sur l'endroit, épinglez la poche supérieure sur le côté gauche du devant, en faisant coïncider les grands cercles. Piquez près des côtés et du bord inférieur.

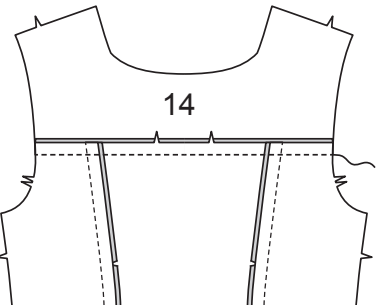


DOS ET EMPIÈCEMENT

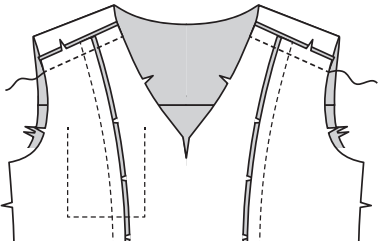
Endroit contre endroit, épinglez les pièces du **CÔTÉ DOS** (13) sur le **DOS** (12), en faisant coïncider les encoches. Piquez ; pressez les coutures vers le milieu.



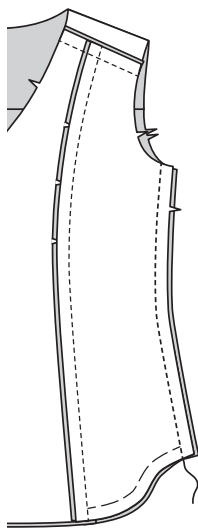
Endroit contre endroit, épinglez l'**EMPIÈCEMENT DEVANT ET DOS** (14) sur le bord supérieur du dos, en faisant coïncider les milieux. Piquez. Pressez les coutures vers l'empiecement, en retournant l'empiecement vers le haut.



Épinglez les bords du devant de l'empiecement sur les bords supérieurs du devant. Piquez ; pressez les coutures vers l'empiecement.

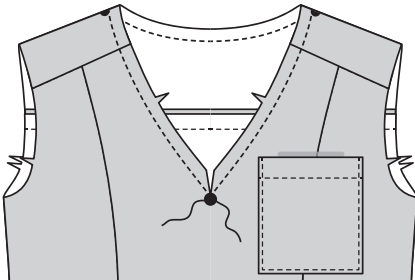


Épinglez le devant et le dos sur les côtés ; piquez.

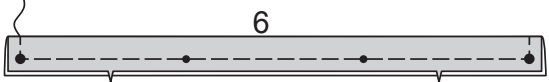


PIED DE COL

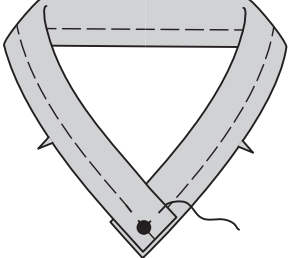
Faites une **PIQÛRE DE SOUTIEN** sur le bord de l'encolure du haut.



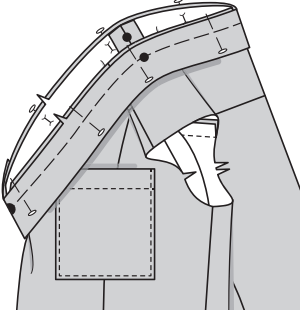
Pliez le **PIED DE COL** (6) en deux dans le sens de la longueur, envers contre envers, en faisant coïncider les encoches, les milieux et les cercles. Pressez légèrement ; bâissez les bords non finis.



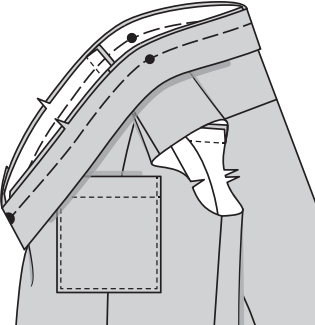
Superposez l'extrémité droite du pied de col par-dessus la gauche, ayant les endroits vers le haut, en faisant coïncider les grands cercles sur les milieux devant, ayant les bords non finis au même niveau. Bâissez.



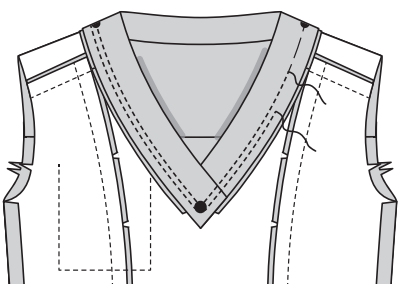
Épinglez le pied de col sur le bord de l'encolure, endroit contre endroit, en faisant coïncider les encoches, les milieux et les cercles, ayant les bords non finis au même niveau. Lissez l'ampleur sur la pointe du « V » et séparez le bord cranté, en plaçant une épingle à 2.5 cm sur chaque côté du cran. Bâissez le long de la couture entre les épingles.



Piquez tout le bord de l'encolure, en étendant la bande pour ajuster, en pivotant avec l'aiguille piquée dans le tissu sur le milieu devant, comme illustré. Pour renforcer la couture au niveau du milieu devant, piquez de nouveau par-dessus la première piqûre.

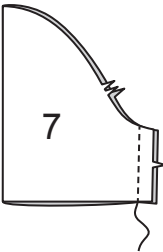


Piquez de nouveau à 6 mm de la piqûre précédente. Égalisez près de la seconde piqûre. Pressez les coutures vers le haut, en pressant la bande vers l'extérieur.

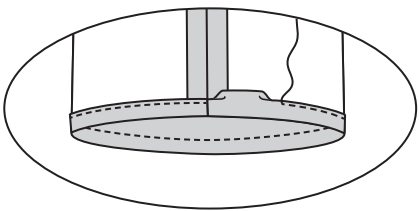


MANCHE

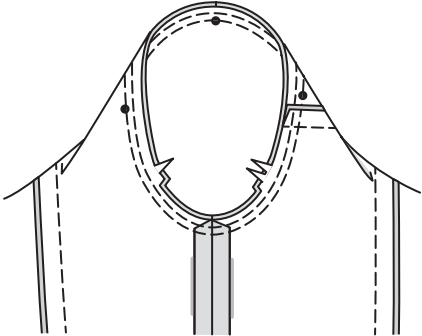
Piquez la couture de la **MANCHE** (7).



Finissez le bord inférieur de la manche avec un **OURLET ÉTROIT** de 1.5 cm.



Endroit contre endroit, épinglez la manche sur l'emmanchure, en faisant coïncider les cercles, les coutures de dessous de bras et les encoches. Piquez, puis piquez à 6 mm du rentré. Égalisez près de la seconde piqûre. Retournez les rentrés vers la manche.



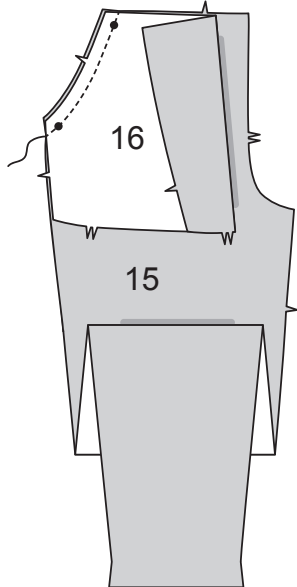
OURLET

Ourlez le bord inférieur du haut comme décrit pour le **HAUT A ; OURLET**.

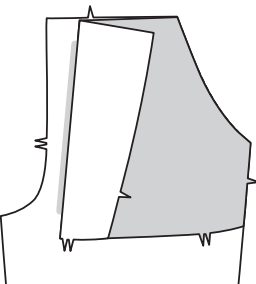
PANTALON C, JOGGING D

DEVANT

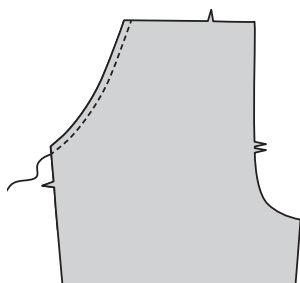
Piquez chaque pièce du **CÔTÉ DEVANT ET POCHE** (16) sur chaque bord du côté supérieur du **DEVANT** (15), en faisant coïncider les encoches et les cercles. Égalisez la couture.



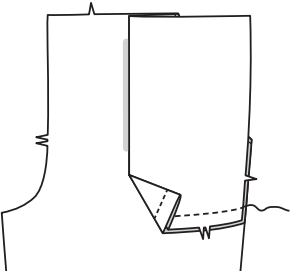
Retournez la poche vers l'intérieur ; pressez.



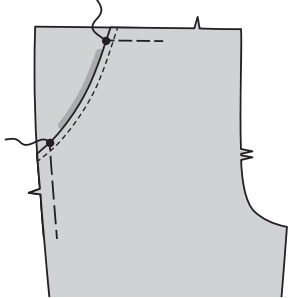
SURPIQUEZ le bord du côté supérieur du devant.



Sur l'envers, pliez la poche sur la ligne de pliure, endroit contre endroit, en faisant coïncider les encoches et les cercles. Piquez le bord inférieur, en maintenant le vêtement devant libre. Pressez ensemble les bords cousus.

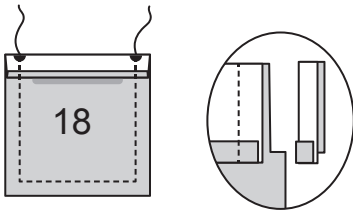


Bâissez le bord supérieur et du côté, en faisant coïncider les encoches et les cercles.

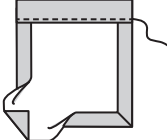


DOS

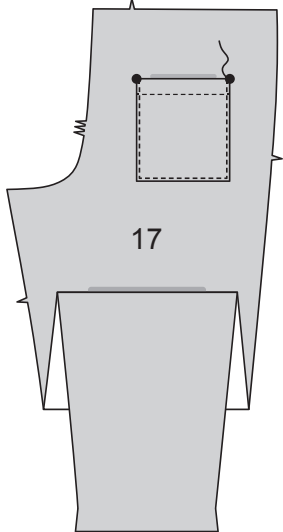
Rentrez au fer 6 mm sur le bord supérieur de la **POCHE DOS** (18). Retournez le bord supérieur vers l'extérieur le long de la ligne de pliure, en formant la parementure. Piquez le long de la ligne de couture sur les bords non finis. Égalisez le rentré sur la zone de la parementure à 6 mm.



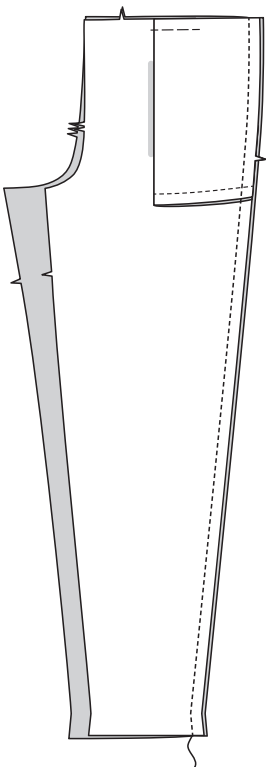
Retournez les coins à l'endroit, en retournant la parementure sur l'envers. Pressez, en rentrant au fer les bords non finis le long de la piqûre. Piquez la parementure près du bord intérieur.



Sur l'endroit, épinglez la poche sur chaque pièce du **DOS** (17), en faisant coïncider les grands cercles. Piquez près des côtés et du bord inférieur.



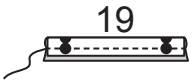
Piquez le dos et le devant sur les coutures latérales.



POCHES RESTANTES

POCHE INTÉRIEURE

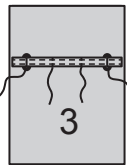
Endroit contre endroit, pliez la PATTE (19) en deux dans le sens de la longueur, en faisant coïncider les cercles. Piquez en couture de 6 mm.



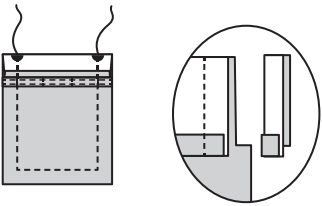
Retournez à l'endroit ; pressez. Piquez près des longs bords.



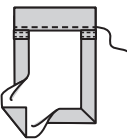
Sur l'endroit, épinglez la patte sur la POCHE INTÉRIEURE (3), en faisant coïncider les cercles, ayant les extrémités au même niveau et la couture vers le bas. Bâissez. Piquez la patte sur la poche le long des lignes de piqûre.



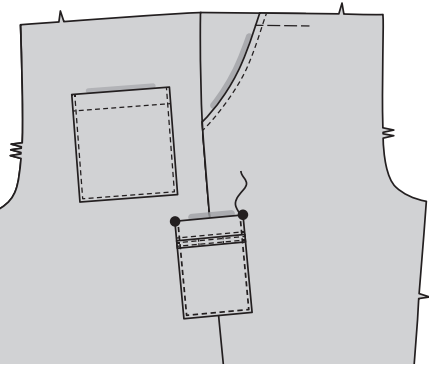
Rentrez au fer 6 mm sur le bord supérieur de la poche intérieure. Retournez le bord supérieur vers l'extérieur le long de la ligne de pliure, en formant la parementure. Piquez le long de la ligne de couture sur les bords non finis. Coupez le rentré dans la zone de la parementure à 6 mm.



Retournez les coins à l'endroit, en retournant la parementure sur l'envers. Pressez, en rentrant au fer les bords non finis le long de la piqûre. Piquez la parementure près du bord intérieur.

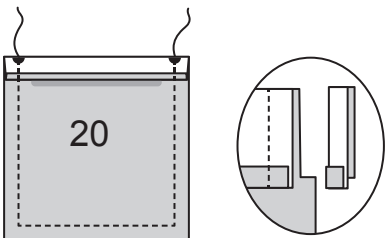


Sur l'endroit, épinglez la poche intérieure sur la pièce du devant et dos droit, en faisant coïncider les grands cercles. Piquez près des côtés et du bord inférieur.

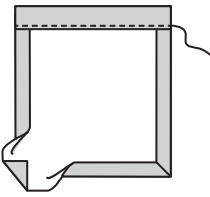


POCHE INFÉRIEURE

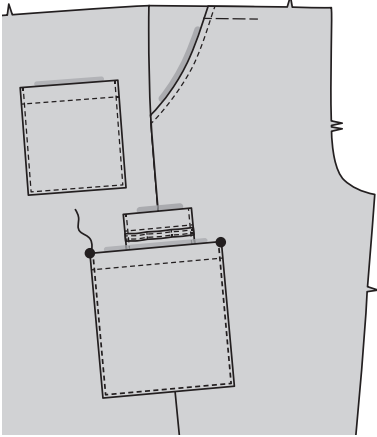
Rentrez au fer 6 mm sur le bord supérieur de la POCHE INFÉRIEURE (20). Retournez le bord supérieur vers l'extérieur le long de la ligne de pliure, en formant la parementure. Piquez le long de la ligne de couture sur les bords non fini. Coupez le rentré dans la zone de la parementure à 6 mm.



Retournez les coins à l'endroit, en retournant la parementure sur l'envers. Pressez, en rentrant au fer les bords non finis le long de la piqûre. Piquez la parementure près du bord intérieur.

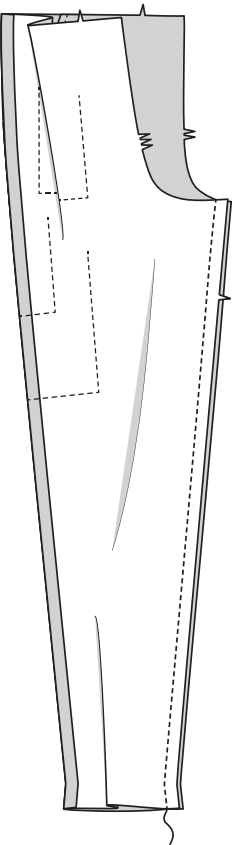


Sur l'endroit, épinglez la poche inférieure sur la pièce du devant et dos droit (par-dessus la poche intérieure), en faisant coïncider les grands cercles. **SURPIQUEZ** les côtés et le bord inférieur.

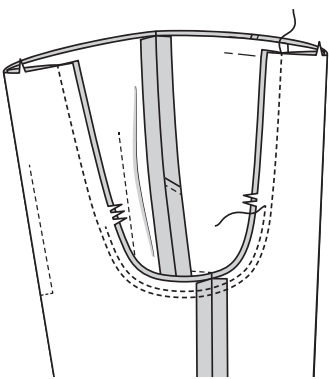


COUTURES RESTANTES

Piquez le devant et le dos sur les bords intérieurs de la jambe.

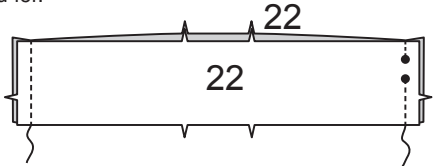


Piquez la couture du milieu, en faisant coïncider les coutures intérieures de la jambe. Piquez de nouveau à 6 mm à l'intérieur du rentré le long de la courbe, comme illustré. Égalisez près de la seconde piqûre.

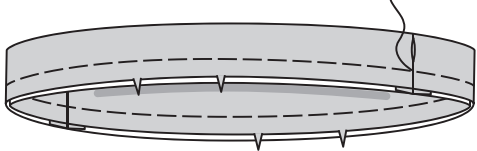


CEINTURE

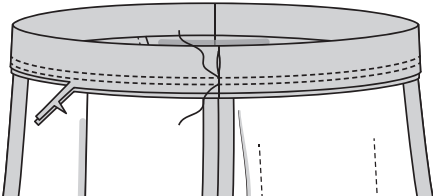
Endroit contre endroit, piquez l'extrémité de la CEINTURE (22), en faisant coïncider les encoches et les cercles. Piquez, en laissant une ouverture entre les petits cercles, comme illustré. Piquez au point arrière sur les petits cercles pour renforcer la couture. Ouvrez les coutures au fer.



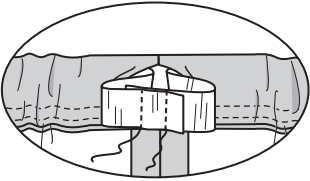
Pliez la ceinture sur la ligne de pliure, envers contre envers, en faisant coïncider les encoches et les coutures, ayant les bords non finis au même niveau. Bâissez ensemble les bords non finis. Le côté avec ouverture est le dessous de la ceinture.



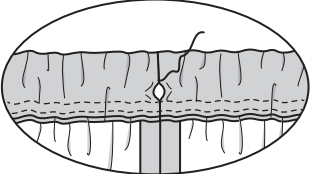
Endroit contre endroit et ayant le dessous de la ceinture vers vous, épinglez la ceinture sur le vêtement, en faisant coïncider les milieux, en plaçant les petits cercles sur la couture du côté gauche, en étendant la ceinture pour ajuster. Piquez sur la ligne de couture, puis piquez à 6 mm de la première piqûre à l'intérieur du rentré. Égalisez près de la seconde piqûre. Pressez la couture vers le vêtement, en pressant la ceinture vers l'extérieur.



Coupez un morceau d'élastique pour ajuster le tour de taille, plus 2.5 cm. Insérez l'élastique dans l'ouverture de la ceinture. Superposez les extrémités et fixez-les en utilisant une épingle de sûreté. Essayez le vêtement et ajustez. Piquez solidement les extrémités de l'élastique ensemble.



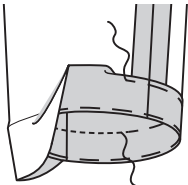
Cousez les bords de l'ouverture de la ceinture ensemble aux **POINTS COULÉS**. Distribuez l'ampleur également. **ASTUCE** – pour vous assurer que l'élastique ne soit pas tordu au moment de porter le vêtement, piquez à travers toute l'épaisseur de la ceinture dans le sillon de chaque couture.



FINITION

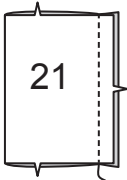
OURLETS C

Relevez au fer un ourlet de 3.2 cm sur le bord inférieur du pantalon. Rentrez au fer 6 mm sur le bord non fini. Piquez près du bord intérieur pressé.

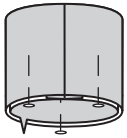


BANDES DE JAMBE D

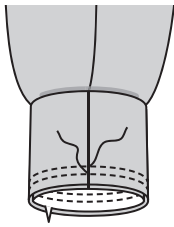
Piquez les extrémités de chaque pièce de la BANDE DE JAMBE (21), en faisant coïncider les encoches.



Pliez la bande en deux dans le sens de la longueur, envers contre envers, en faisant coïncider les encoches et les coutures. Pressez ; épinglez.



Sur l'endroit, épinglez la bande sur le bord inférieur du vêtement, en faisant coïncider les encoches et la couture avec la couture intérieure. Piquez, en étendant la bande pour ajuster, puis piquez à 6 mm de la première piqûre à l'intérieur du rentré. Égalisez près de la seconde piqûre. Pressez la couture vers le vêtement, en pressant la bande vers le bas.



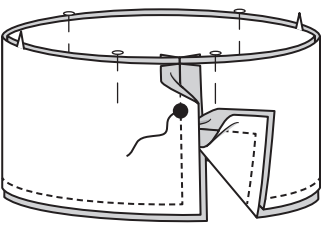
BONNET E

BANDE

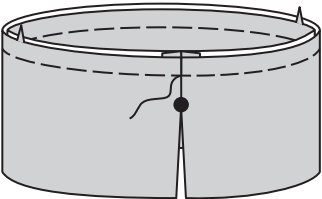
Endroit contre endroit, épinglez les extrémités d'une pièce de la BANDE (24), en faisant coïncider les encoches et les cercles. Piquez la couture du milieu dos, en laissant libre au-dessous du grand cercle. Piquez la pièce restante de la bande comme décrit pour la pièce de la bande précédente.



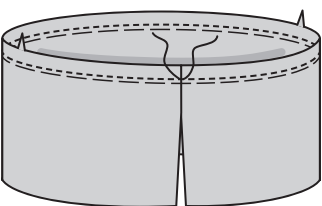
Endroit contre endroit, épinglez les pièces de la bande, en faisant coïncider les encoches, les milieux et les cercles. Piquez la bande le long du bord inférieur en couture de 1 cm. Piquez les bords de l'ouverture du bord inférieur jusqu'au grand cercle. Égalisez les coutures.



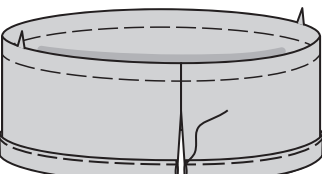
Retournez la bande à l'endroit ; pressez. Bâissez ensemble les bords non finis, en faisant coïncider les encoches et les milieux.



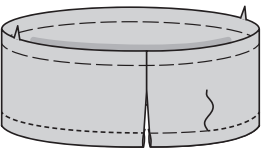
Faites un **PIQÛRE DE SOUTIEN** sur le bord supérieur de la bande.



Pour former la coulisse, retournez le bord inférieur de la bande vers l'intérieur le long de la ligne de pliure, pressez. Bâissez la coulisse sur place près du bord supérieur de la coulisse.

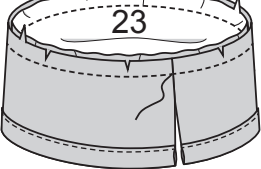


Sur l'endroit, piquez la coulisse le long du bâti.

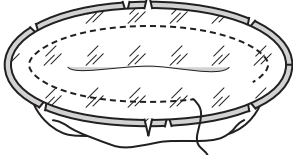


HAUT

Endroit contre endroit, épinglez une pièce du HAUT (23) sur la bande, en faisant coïncider les encoches et les milieux, en crantant la bande si nécessaire ; piquez. (Le haut restant sera utilisé pour la doublure).

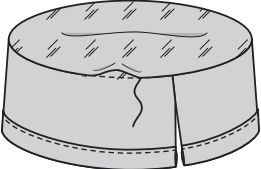


Endroit conte endroit, épinglez la DOUBLURE de haut (23) sur le haut (par-dessus la bande), en faisant coïncider les encoches et les milieux. Piquez à travers toute l'épaisseur, en laissant une ouverture pour retourner ; égalisez les coutures.



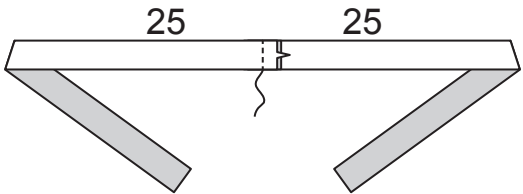
Retournez à l'endroit, continuez à rentrer au fer le bord libre de la doublure ; pressez.

Cousez la doublure par-dessus la couture aux **POINTS COULÉS**.

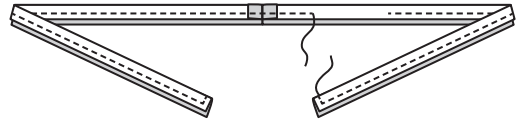


CORDON DE COULISSE

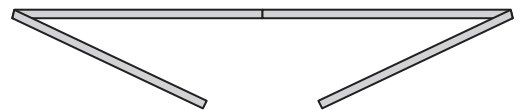
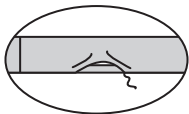
Piquez les extrémités du CORDON DE COULISSE (25) ensemble sur l'extrémité à encoche.



Endroit contre endroit, pliez le cordon de coulisse en deux, dans le sens de la longueur, en faisant coïncider les coutures. Piquez en couture de 6 mm, en laissant une ouverture pour retourner.



Retournez le cordon de coulisse à l'endroit ; pressez. Cousez les bords de l'ouverture aux **POINTS COULÉS**.



Insérez le cordon dans la coulisse à travers l'ouverture, ayant les extrémités au même niveau.

