

M8421

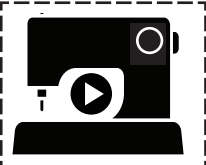
SEITE 1 SEITEN 4

McCall's®

Deutsch



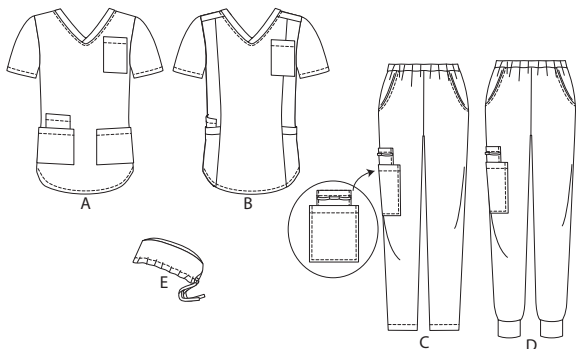
1-800-782-0323



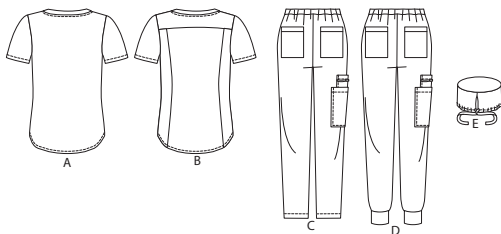
SCANNEN SIE DEN  
QR-CODE FÜR EIN  
SCHRITT-FÜR-  
SCHRITT-VIDEO-  
TUTORIAL



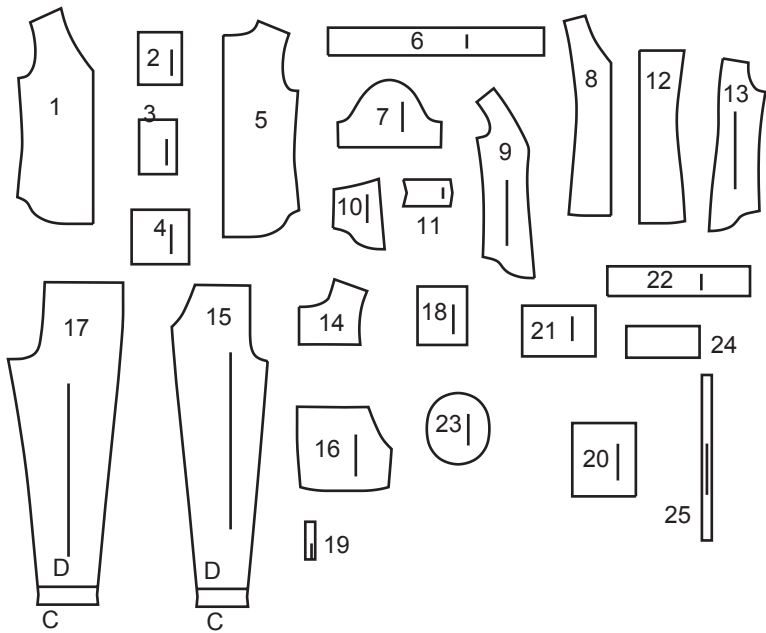
### VORDERTEIL



### RÜCKENTEIL



## 25 SCHNITTEILE



1 VORDERTEIL - A  
2 OBERE TASCHE - A,B  
3 INNENTASCHE - A,B,C,D  
4 UNTERE TASCHE A  
5 RÜCKENTEIL - A  
6 HALSBAND - A,B  
7 ÄRMEL - A,B  
8 VORDERTEIL - B  
9 SEITL. VORDERTEIL - B  
10 UNTERE TASCHE - B  
11 TASCHENBAND- B  
12 RÜCKENTEIL - B  
13 SEITL. RÜCKENTEIL- B  
14 VORD. - UND RÜCKW. PASSE

A, B  
15 VORDERTEIL - C,D  
16 SEITL. VORDERTEIL UND  
TASCHE - C,D  
17 RÜCKENTEIL - C,D  
18 GESÄSSTASCHE - C,D  
19 LASCHE - C,D  
20 UNTERE TASCHE - C,D  
21 BEINBAND- D  
22 BUND - C,D  
23 TOP- E  
24 BAND - E  
25 KORDELZUG - E

### MUSTERMARKIERUNGEN



**FADENLAUF:** Legen Sie die Linie auf den geraden Fadenlauf des Stoffes, parallel zur Webkante oder zum Stoffbruch.



**FALTLINE:** Legen Sie die Linie auf den Stoffbruch.



**KNOPFLOCHMARKIERUNG:** Gibt die genaue Länge und Platzierung der Knopflöcher an.



**KNOPFMARKIERUNG:** Zeigt die Platzierung der Knöpfe an.



**KERBEN UND SYMBOLE:** Für passende Nähte und Ausführendetails.



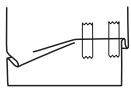
Bezeichnet die Brustlinie, die Taillenlinie, die Hüfte und/oder den Bizeps.  
Die Maße beziehen sich auf den Umfang des fertigen Kleidungsstücks (Körpermaß + Trageerleichterung + Design-Erleichterung). Passen Sie das Schnittmuster bei Bedarf an. Die Maße schließen Falten, Biesen, Abnäher und Nahtzugaben aus.

**NAHTZUGABE:** 1.5 cm enthalten, sofern nicht anders angegeben, aber nicht auf dem Gewebe aufgedruckt.

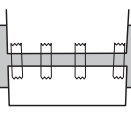
### GEGEBENENFALLS ANPASSEN

Verlängern oder verkürzen Sie an den Anpassungslinien (=) oder an den auf dem Muster angegebenen Stellen.  
Wenn eine größere Länge hinzugefügt wird, müssen Sie eventuell zusätzlichen Stoff kaufen.

**ZUM VERKÜRZEN:** Falten Sie entlang der Anpassungslinie. Machen Sie eine Falte mit der Hälfte der benötigten Menge. Aufkleben.



**ZUM VERLÄNGERN:** Schneiden Sie zwischen den Anpassungslinien. Verteilen Sie den Betrag nach Bedarf, halten Sie die Kanten parallel. Kleben Sie über das Papier.



Wenn die Änderungslinien nicht auf dem Gewebe liegen, verlängern oder kürzen Sie an der unteren Kante.

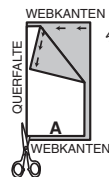
**SCHRUMPFEN** Sie den **STOFF**, wenn er nicht als vorgeschrumpt gekennzeichnet ist. Drücken Sie.

**KREISEN** Sie die **ZEICHNUNG** für Modell, Größe, Stoffbreite.

Verwenden Sie das Auflageplan **MIT STRICHRICHTUNG** für Stoffe mit Einwegmustern, Strichrichtung, Flor oder Oberflächenschattierung. Da die meisten Maschenwaren Oberflächenschattierungen aufweisen, wird ein Auflageplan mit Strichrichtung verwendet.

Für **DOPPELTE DICKE (MIT STOFFBRUCH)** - falten Sie den Stoff rechts auf rechts.

**\*DOPPELTE DICKE (OHNE STOFFBRUCH)** - Für Stoffe mit Strichrichtung falten Sie den Stoff quer, rechts auf rechts. Markieren Sie wie gezeigt. Schneiden Sie entlang der Querfalte des Stoffes (A). Drehen Sie die obere Lage um 180°, so dass die Pfeile in die gleiche Richtung zeigen, und legen Sie über die untere Lage, rechts auf rechts (B).



Für **EINZELNE DICKE** - legen Sie den Stoff mit der rechten Seite nach oben. (Für Pelzflor-Stoffe legen Sie die Florseite nach unten.)

### SCHNEIDEN UND MARKIEREN

★ Schneiden Sie zuerst die anderen Teile aus, so dass genügend Stoff zum Zuschneiden dieses Teils vorhanden ist. Öffnen Sie den Stoff. Schneiden Sie bei "Schnitt 1"-Teilen das Teil einmal auf einer einzelnen Dicke mit der Stoffseite nach oben auf der rechten Seite des Stoffes zu.

Das Schnittmuster kann Schnittlinien für mehrere Größen enthalten. Wählen Sie die richtige Schnittlinie oder die Schnittmusterteile für Ihre Größe aus.

Legen Sie vor dem **SCHNEIDEN** alle Teile entsprechend dem Auflageplan auf den Stoff. Stecken Sie. (**Die Auflagepläne zeigen die ungefähre Position der Schnittmusterteile; die Position kann je nach Schnittmustergröße variieren. Position kann je nach Größe des Schnittmusters variieren.**) Schneiden Sie **GENAU** aus, indem Sie die Kerben nach außen schneiden.

Bevor Sie das Schnittmuster entfernen, **ÜBERTRAGEN SIE DIE MARKIERUNGEN** und Konstruktionslinien auf die linke Seite des Stoffes, indem Sie die Methode mit Nadel und Kreidestift oder Pauspapier und Schneiderrad verwenden. Markierungen, die auf der rechten Seite des Stoffes benötigt werden, sollten Faden nachgezeichnet werden.

**HINWEIS:** Kästchen mit gestrichelten Linien (a! b! c!) in den Auflageplänen stellen Teile dar, die nach den angegebenen Maßen geschnitten wurden.

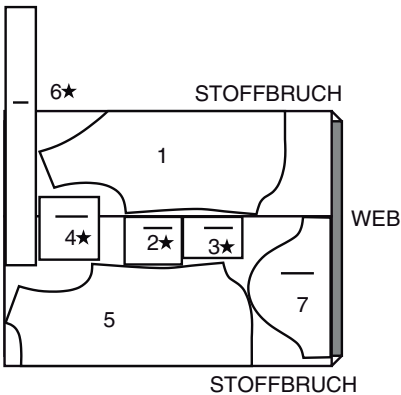
## ZUSCHNITTPLÄNE

RECHTE MUSTERSEITE	LINKE MUSTERSEITE	RECHTE STOFFSEITE	LINKE STOFFSEITE
-----------------------	----------------------	----------------------	---------------------

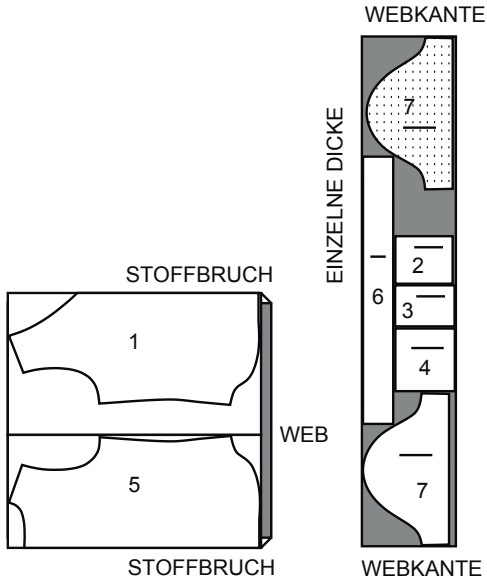
### TOP- A

Teile: 1,2,3,4,5,6,7

150 cm  
mit Strichrichtung  
Größen 6-8-10-12-14-16-18-20



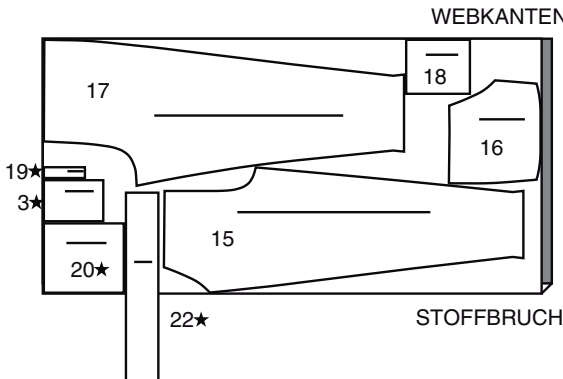
150 cm  
mit Strichrichtung  
Größen 22-24



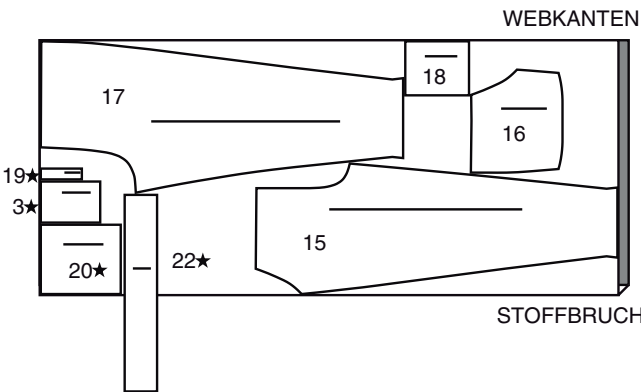
### HOSE C

Teile: 3,15,16,17,18,19,20,22

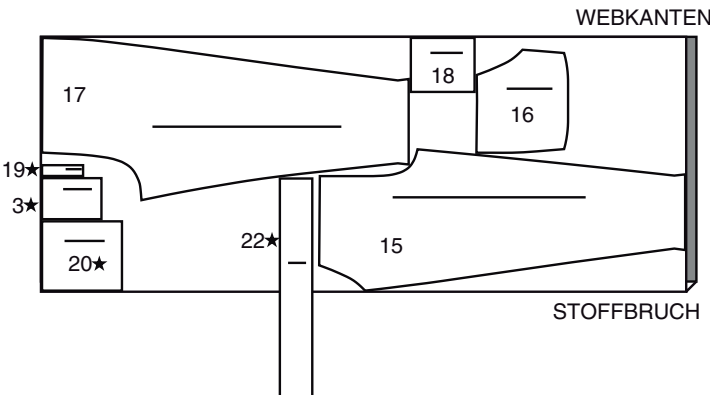
150 cm  
mit Strichrichtung  
Größen 6-8-10-12-14-16-18



150 cm  
mit Strichrichtung  
Größe 20



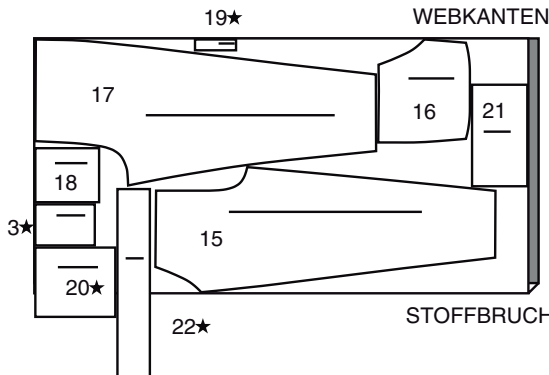
150 cm  
mit Strichrichtung  
Größen 22-24



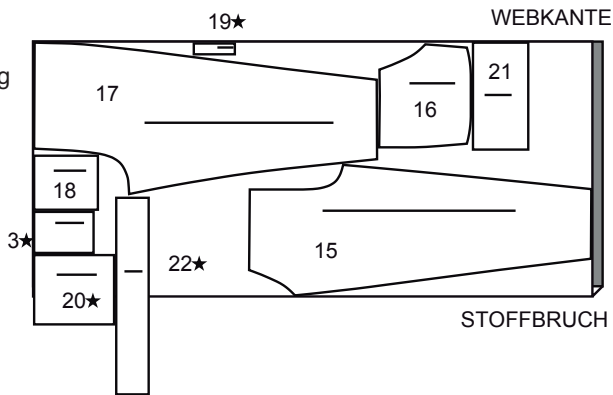
### JOGGER D

Teile: 3,15,16,17,18,19,20,21,22

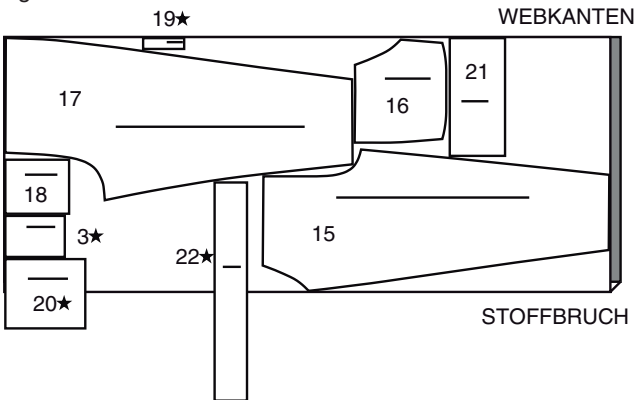
150 cm  
mit Strichrichtung  
Größen 6- 8- 10- 12-  
14-16-18



150 cm  
mit Strichrichtung  
Größe 20



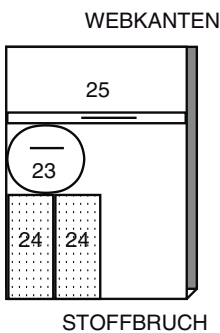
150 cm  
mit Strichrichtung  
Größen 22-24



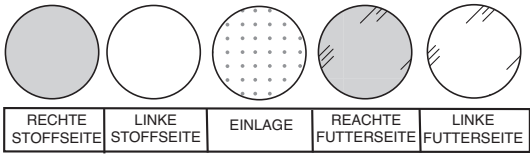
### MÜTZE E

Teile: 23,24,25

150 cm  
mit Strichrichtung  
alle Größen

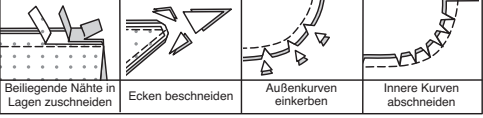


## NÄHINFORMATIONEN STOFFSCHLÜSSEL



### NAHTZUGABEN

Es sind 1.5 cm Nahtzugaben im Schnittmuster berücksichtigt, sofern nicht anders angegeben.



### STECKEN UND ANPASSEN

Stecken oder heften Sie die Nähte, **RECHTS AUF RECHTS**, mit passenden Einkerbungen. Passen Sie das Kleidungsstück an, bevor Sie die Hauptnähte nähen.

### BÜGELN

Bügeln Sie die Nahtzugaben flach; öffnen Sie sie dann, sofern nicht anders angegeben. Stecken Sie wo nötig, damit sie flach liegen.

## GLOSSAR

Die **FETTGEDRUCKTEN** Nähtmethoden werden im Folgenden definiert. Scannen Sie den **QR CODE**, um die Videos anzusehen:

**SCHMALER SAUM** - Saum einschlagen, bügeln und bei Bedarf die Fülle eindrücken. Öffnen Sie den Saum. Wieder einschlagen, so dass die Schnittkante entlang der Falte liegt; bügeln. Entlang der Falte einschlagen; nähen.

**ABSTEPPEN**- Nähen Sie auf der Außenseite 6 mm von der Kante, der Naht oder der vorherigen Naht entfernt, wobei Sie den Nähfuß als Führung verwenden, oder nähen Sie an den in der Anleitung angegebenen Stellen.

**SÄUMEN** - Nadel durch eine gefaltete Kante schieben, dann einen Faden des darunter liegenden Stoffes aufnehmen.

**FESTSTEPPEN** - Nähen Sie 3 mm von der Nahtlinie in der Nahtzugabe (normalerweise 1,3 cm von der Schnittkante).

**UNTERSTEPPEN** - Öffnen Sie den Besatz oder die Unterseite des Kleidungsstücks; nähen Sie auf der Nahtzugabe dicht an der Naht.



## NÄHANLEITUNGEN

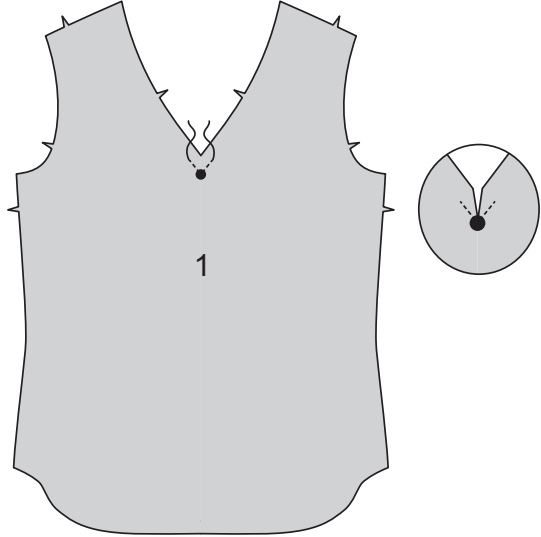
**HINWEIS:** Unter jeder Unterüberschrift wird, sofern nicht anders angegeben, das erste Modell abgebildet.

**HINWEIS:** Spannen Sie den Stoff beim Nähen gleichmäßig vor und hinter der Nadel.

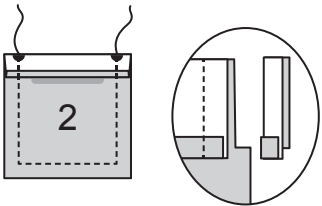
## TOP A

### VORDER- UND RÜCKENTEIL

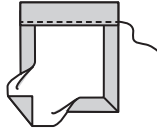
Zur Verstärkung vom **VORDERTEIL** (1) in der vorderen Mitte nähen Sie die Halskante entlang der 1.5 cm Nahtlinie etwa 2.5 cm auf jeder Seite des großen Punktes. Schneiden Sie an die Naht in der vorderen Mitte ein, achten Sie darauf, dass Sie nicht durch die Naht einschneiden.



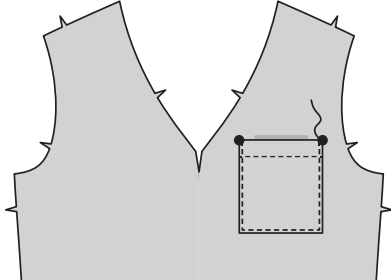
Bügeln Sie unter 6 mm an der Oberkante von der **OBEREN TASCHE** (2). Drehen Sie die obere Kante entlang der Falllinie nach außen, so dass ein Besatz entsteht. Nähen Sie entlang der Nahtlinie an den Schnittkanten. Schneiden Sie die Nahtzugabe im Bereich des Besatzes auf 6 mm zurück.



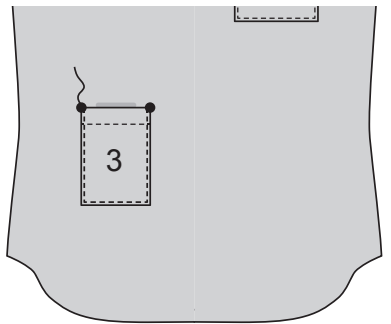
Drehen Sie die Ecken auf die rechte Seite und wenden Sie den Besatz auf die linke Seite. Bügeln Sie unter die Schnittkanten entlang der Naht. Nähen Sie den Besatz neben der inneren Kante.



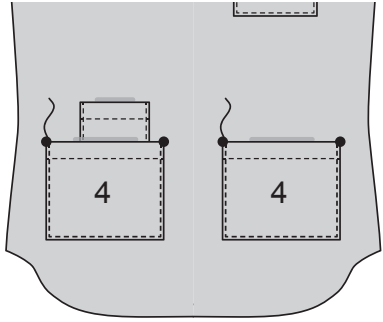
Stecken Sie die Tasche auf der Außenseite auf die linke Seite des Vorderteils, wobei die großen Punkte übereinstimmen. Nähen Sie dicht an den Seiten und der Unterkante. Bereiten Sie die **INNENTASCHE** (3) auf die gleiche Weise vor, wie für die obere Tasche (2) beschrieben.



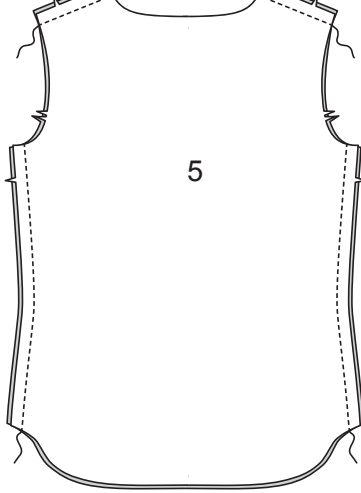
Stecken Sie die Innentasche auf der Außenseite auf die rechte Seite des Vorderteils, die großen Punkte übereinstimmen. Nähen Sie dicht an den Seiten und der Unterkante. Bereiten Sie jedes Teilstück der **UNTEREN TASCHE** (4) auf die gleiche Weise vor, wie für die obere Tasche (2) beschrieben.



Stecken Sie auf der Außenseite ein unteres Taschenteil auf die rechte Seite des Vorderteils (über der Innentasche), wobei die großen Punkte übereinstimmen. Nähen Sie dicht an den Seiten und der Unterkante. Stecken Sie das verbleibende untere Taschenteil auf die linke Seite des Vorderteils, wobei die großen Punkte übereinstimmen. Nähen Sie dicht an den Seiten und der Unterkante.

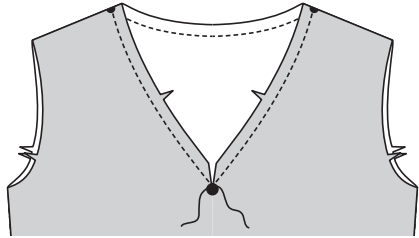


Stecken Sie das **RÜCKENTEIL** (5) an den Schultern und an den Seiten auf das Vorderteil; nähen Sie.

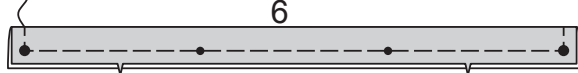


### NACKENBAND

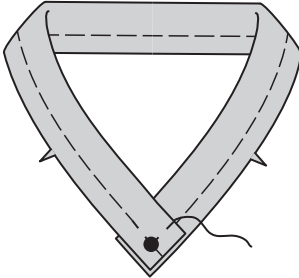
**STEPPEN** Sie die Halsausschnittkante des Tops **FEST**.



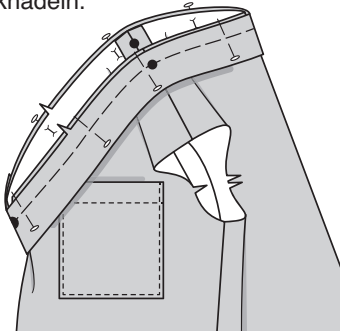
Falten Sie das **NACKENBAND** (6) der Länge nach zur Hälfte und legen Sie es links auf links, so dass die Kerben, die Mitte und die Punkte übereinstimmen. Bügeln Sie leicht; heften Sie die Schnittkanten.



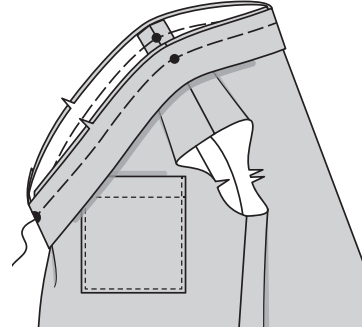
Legen Sie das rechte Ende des Nackenbands rechts auf rechts über das linke, so dass die großen Punkte in der vorderen Mitte übereinstimmen und die Schnittkanten gleichmäßig sind. Heften.



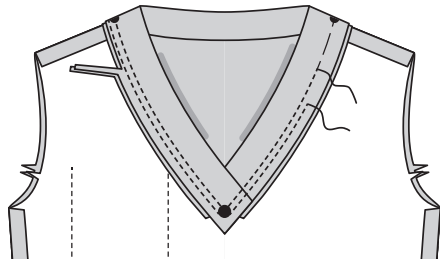
Stecken Sie das Nackenband rechts auf rechts an die Nackenkante, so dass die Kerben und die Mittelpunkte übereinstimmen, setzen Sie kleine Punkte auf die Schulternähte und heften Sie die Schnittkanten gerade. Glätten Sie die Fülle an der V-Spitze und spreizen Sie die abgeschnittene Kante auseinander, setzen Sie eine Stecknadel 2.5 cm auf jeder Seite des Clips. Heften Sie entlang der Nahtlinie zwischen den Stecknadeln.



Nähen Sie die gesamte Halsausschnittkante, dehnen Sie das Band und stechen Sie mit der Nadel in der vorderen Mitte in den Stoff ein, wie gezeigt. Um die Naht in der vorderen Mitte zu verstärken, nähen Sie erneut über die erste Naht.

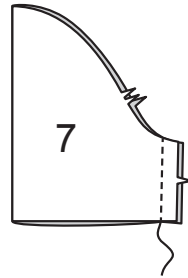


Nähen Sie erneut mit 6 mm Abstand in den Nahtzugaben. Beschneiden Sie dicht an der zweiten Naht. Bügeln Sie die Nähte zum Top hin und drücken Sie das Band nach außen.

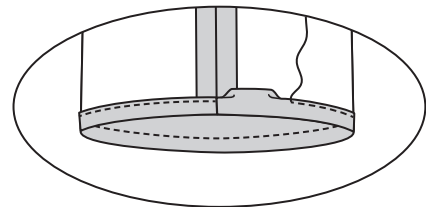


### ÄRMEL

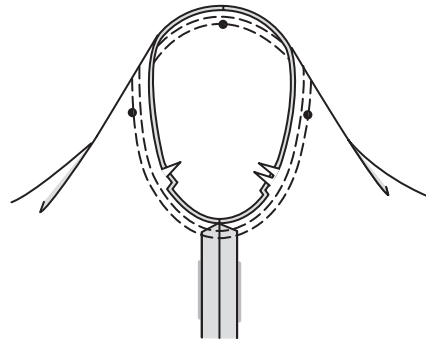
Nähen Sie die Naht vom **ÄRMEL** (7).



Versäubern Sie die untere Ärmelkante mit einem 1.5 cm **SCHMALEN SAUM**.

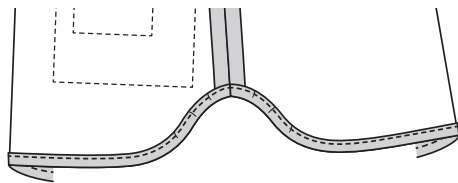


Stecken Sie den Ärmel rechts auf rechts in den Armausschnitt mit dem mittleren kleinen Punkt an der Schulternaht, wobei die Unterarmnähte, Kerben und die restlichen kleinen Punkten übereinstimmen. Nähen Sie. Nähen Sie erneut mit 6 mm Abstand in der Nahtzugabe. Beschneiden Sie dicht an der zweiten Naht. Wenden Sie die Nahtzugaben zum Ärmel hin.



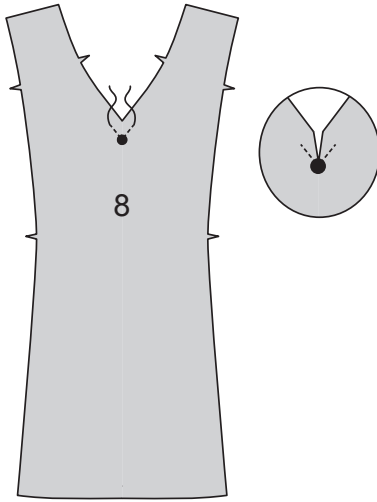
### SAUM

Versäubern Sie die untere Topkante mit einem 1.5 cm **SCHMALEN SAUM**.

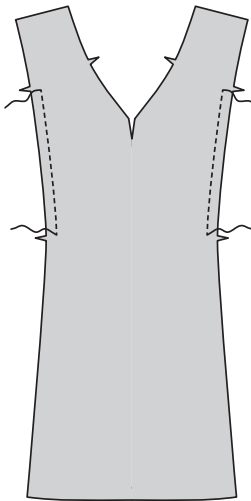


## TOP B VORDERTEIL

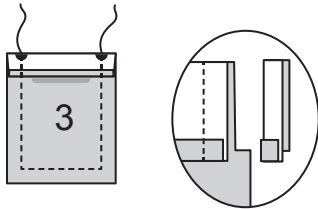
Zur Verstärkung vom **VORDERTEIL** (1) in der vorderen Mitte nähen Sie die Halskante entlang der 1.5 cm Nahtlinie etwa 2.5 cm auf jeder Seite des großen Punktes. Schneiden Sie an die Naht in der vorderen Mitte ein, achten Sie darauf, dass Sie nicht durch die Naht steppen.



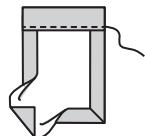
**STEPPEN** Sie die Seitenkanten des Vorderteils zwischen den Kerben **FEST**.



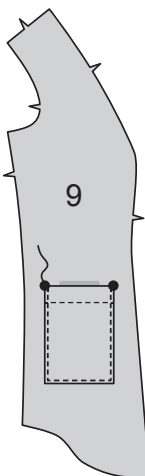
Bügeln Sie unter 6 mm an der Oberkante von der **INNEN-TASCHE** (3). Drehen Sie die obere Kante entlang der Falllinie nach außen, so dass ein Besatz entsteht. Nähen Sie entlang der Nahtlinie an den Schnittkanten. Schneiden Sie die Nahtzugabe im Bereich des Besatzes auf 6 mm zurück.



Drehen Sie die Ecken auf die rechte Seite und wenden Sie den Besatz auf die linke Seite. Bügeln Sie unter die Schnittkanten entlang der Naht. Nähen Sie den Besatz neben der inneren Kante.

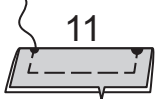


Stecken Sie auf der Außenseite die Innentasche auf das rechte **SEITL. VORDERTEIL** (9), wobei die großen Punkte übereinstimmen. Nähen Sie dicht an den Seiten und der Unterkante.

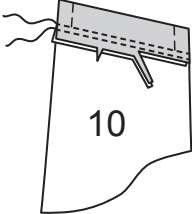




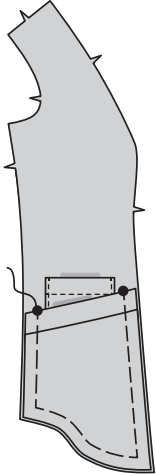
Falten Sie das **TASCHENBAND** (11) an der Faltlinie links auf links, wobei die Kerben übereinstimmen. Heften Sie die Schnittkanten.



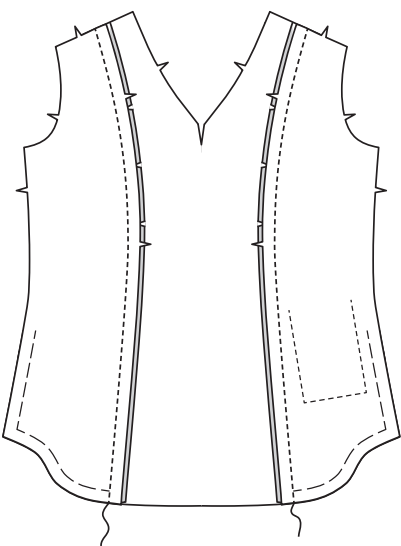
Stecken Sie das Band rechts auf rechts an der Oberkante der **UNTEREN TASCHE** (10) fest, wobei die Kerben übereinstimmen. Nähen Sie. Nähen Sie erneut mit 6 mm Abstand in der Nahtzugabe. Beschneiden Sie dicht an der zweiten Naht. Bügeln Sie die Nähte in Richtung untere Tasche und drehen Sie das Band nach oben.



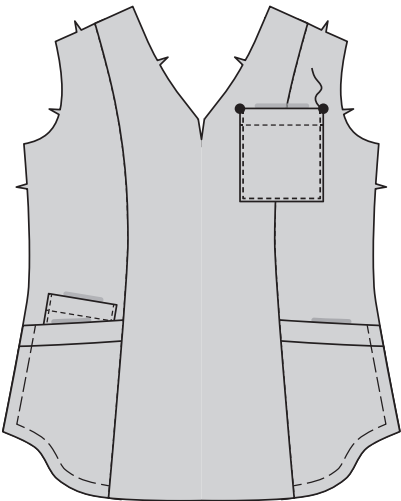
Stecken Sie auf der Außenseite die untere Tasche/das Band an die untere Kante des rechten Vorderteils (über der Innentasche) und an das linke Vorderteil, wobei die kleinen und großen Punkte übereinstimmen und die Schnittkanten gleichmäßig sind. Heften.



Stecken Sie die seitlichen Vorderteile rechts auf rechts an das Vorderteil, wobei die Kerben übereinstimmen und das Vorderteil, wo nötig, eingeschnitten wird. Nähen Sie; bügeln Sie die Nähte zur Mitte hin. Bereiten Sie die **OBERE TASCHE** (2) auf die gleiche Weise vor wie die Innentasche (3).

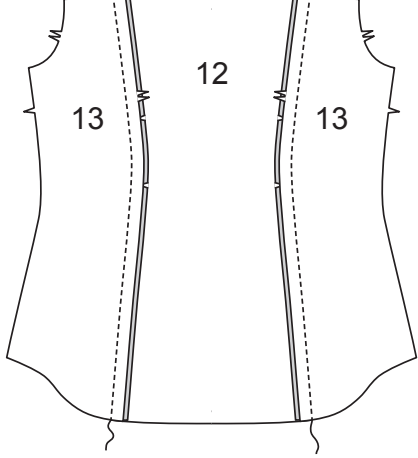


Auf der Außenseite die obere Tasche an der linken Seite des Vorderteils feststecken, wobei die großen Punkte übereinstimmen. Nähen Sie dicht an den Seiten und der Unterkante.

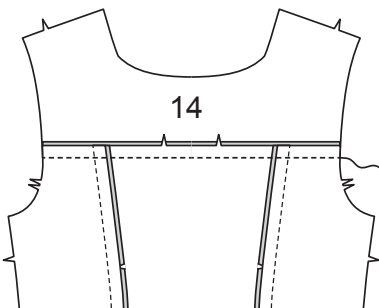


RÜCKENTEIL UND PASSE

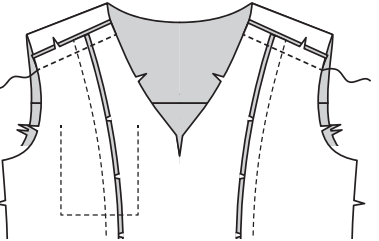
Stecken Sie rechts auf rechts die Teile des **SEITLICHEN RÜCKENTEILS** (13) auf das **RÜCKENTEIL** (12), wobei die Kerben übereinstimmen. Nähen Sie; bügeln Sie die Nähte zur Mitte hin.



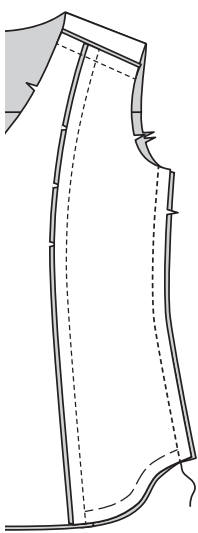
Rechts auf rechts die **VORDERE UND RÜCKW. PASSE** (14) an die Oberkante des Rückenteils, wobei die Mitten übereinstimmen.



Stecken Sie die Vorderkanten der Passe an die oberen Kanten des Vorderteils. Nähen Sie, dabei bügeln Sie die Nähte zur Passe hin.

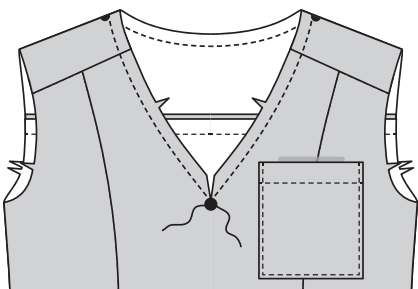


Stecken Sie das Vorderteil an den Seiten auf das Rückenteil; nähen.

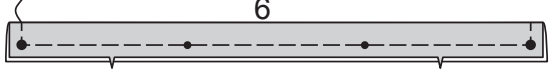


NACKENBAND

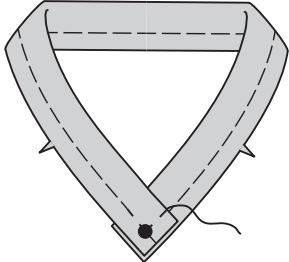
**STEPPEN** Sie die Halsausschnittkante des Tops **FEST**.



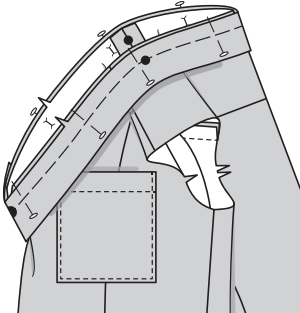
Falten Sie das **NACKENBAND** (6) der Länge nach zur Hälfte und legen Sie es links auf links, so dass die Kerben, die Mitte und die Punkte übereinstimmen. Bügeln Sie leicht; heften Sie die Schnittkanten.



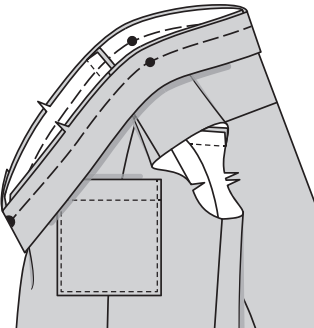
Legen Sie das rechte Ende des Nackenbands rechts auf rechts über das linke, so dass die großen Punkte in der vorderen Mitte übereinstimmen und die Schnittkanten gleichmäßig sind. Heften.



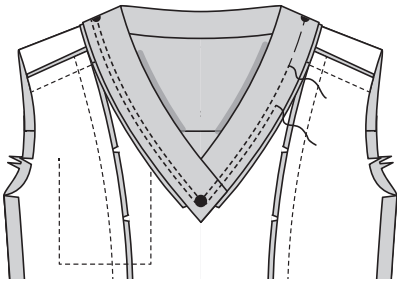
Stecken Sie das Nackenband rechts auf rechts an die Nackenkante, so dass Kerben, Mitten und Punkte übereinstimmen und die Schnittkanten gleichmäßig sind. Glätten Sie die Fülle an der V-Spitze und spreizen Sie die abgeschnittene Kante auseinander, setzen Sie eine Stecknadel 2.5 cm auf jeder Seite des Clips. Heften Sie entlang der Nahtlinie zwischen den Stecknadeln.



Nähen Sie die gesamte Halsausschnittkante, dehnen Sie das Band und stechen Sie mit der Nadel in den Stoff in der vorderen Mitte ein, wie gezeigt. Um die Naht in der vorderen Mitte zu verstärken, nähen Sie erneut über die erste Naht.

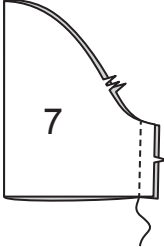


Nähen Sie erneut 6 mm von der vorherigen Naht entfernt. Beschneiden Sie dicht an der zweiten Naht. Bügeln Sie die Nähte zum Top hin und drücken Sie das Band nach außen.

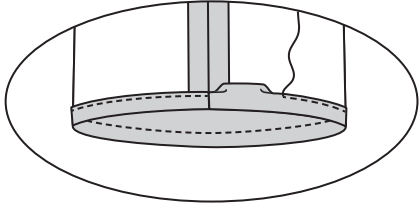


ÄRMEL

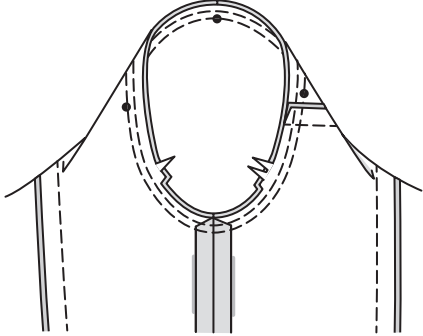
Nähen Sie die Naht vom **ÄRMEL** (7).



Versäubern Sie die untere Kante des Ärmels mit einem 1.5 cm **SCHMALEN SAUM**.



Stecken Sie den Ärmel rechts auf rechts in den Armausschnitt, wobei die Punkte, die Unterarmnähte und die Kerben übereinstimmen. Nähen Sie. Nähen Sie erneut mit 6 mm Abstand in der Nahtzugabe. Beschneiden Sie dicht an der zweiten Naht. Wenden Sie die Nahtzugaben zum Ärmel hin.



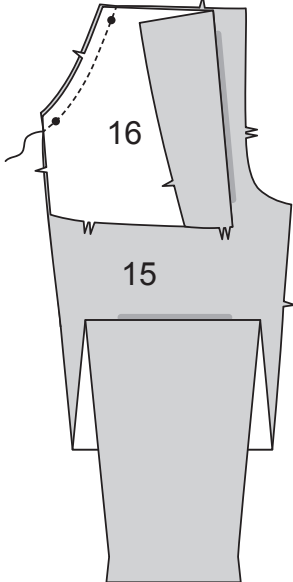
SAUM

Säumen Sie die untere Kante des Tops auf die gleiche Weise wie für **TOP A** beschrieben; **SAUM**.

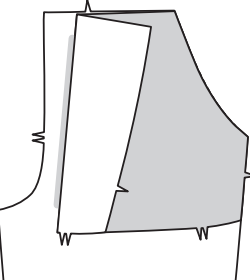
HOSE C, JOGGER D

VORDERTEIL

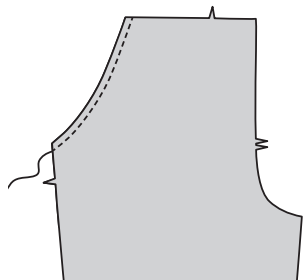
Nähen Sie jedes Teilstück von **SEITL. VORDERTEIL UND TASCHE** (16) an jede obere Seitenkante von **VORDERTEIL** (15), wobei die Kerben und Punkte übereinstimmen. Beschneiden Sie die Naht.



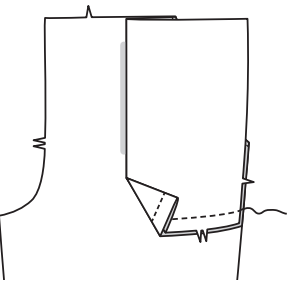
Wenden Sie die Tasche auf innen; bügeln Sie.



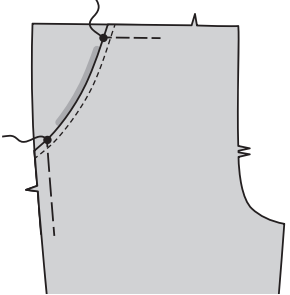
**STEPPEN** Sie die obere Seitenkante des Vorderteils **AB**.



Falten Sie die Tasche auf der Innenseite an der Faltlinie rechts auf rechts, wobei die Kerben und Punkte übereinstimmen. Nähen Sie die untere Kante, dabei lassen Sie das Vorderteil des Kleidungsstücks frei. Bügeln Sie die genähten Kanten zusammen.

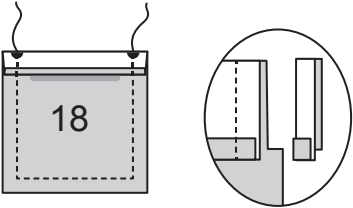


Heften Sie die Ober- und Seitenkanten, wobei die Kerben und Punkte übereinstimmen.

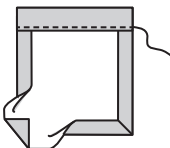


RÜCKENTEIL

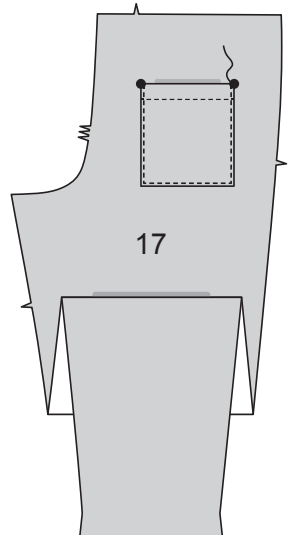
Bügeln Sie unter 6 mm an der Oberkante der **GESÄSSTASCHE** (18). Drehen Sie die obere Kante entlang der Faltlinie nach außen, so dass ein Besatz entsteht. Nähen Sie entlang der Nahtlinie an den Schnittkanten. Schneiden Sie die Nahtzugabe im Bereich des Besatzes auf 6 mm zurück.



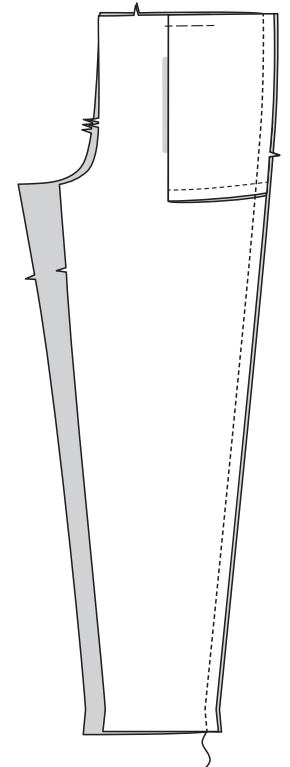
Drehen Sie die Ecken auf die rechte Seite und wenden Sie den Besatz auf die linke Seite. Bügeln Sie unter die Schnittkanten entlang der Naht. Nähen Sie den Besatz neben der inneren Kante.



Stecken Sie auf der Außenseite die Tasche an jedem **RÜCKENTEIL** (17), wobei die großen Punkte übereinstimmen. Nähen Sie dicht an den Seiten und der Unterkante.



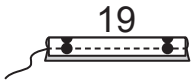
Nähen Sie an den Seitennähten das Rückenteil an das Vorderteil.



VERBLEIBENDE TASCHEN

INNENTASCHE

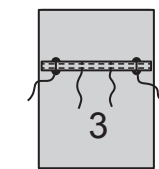
Rechts auf rechts die LASCHE (19) der Länge nach in der Mitte falten, wobei die Punkte übereinstimmen. Nähen Sie eine 6 mm lange Naht.



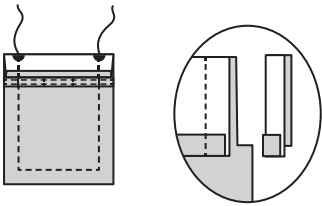
Drehen Sie die rechte Seite nach außen; bügeln Sie. Nähen Sie dicht an den Längskanten.



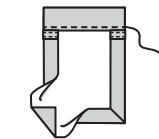
Auf der Außenseite die Lasche an die INNENTASCHE (3) heften, wobei die Punkte übereinstimmen, die Enden gleichmäßig sind und die Naht nach unten zeigt. Heften. Nähen Sie die Lasche entlang der Nahtlinien an die Tasche.



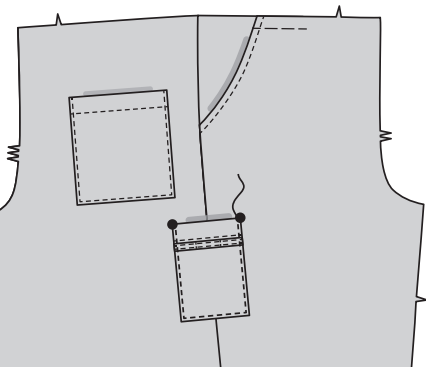
Bügeln Sie unter 6 mm an der oberen Kante der Innentasche. Drehen Sie die obere Kante entlang der Faltlinie nach außen, so dass ein Besatz entsteht. Nähen Sie entlang der Nahtlinie an den Schnittkanten. Schneiden Sie die Nahtzugabe im Bereich des Besatzes auf 6 mm zurück.



Drehen Sie die Ecken auf die rechte Seite und wenden Sie den Besatz auf die linke Seite. Bügeln Sie unter die Schnitkanten entlang der Naht. Nähen Sie den Besatz neben der inneren Kante.

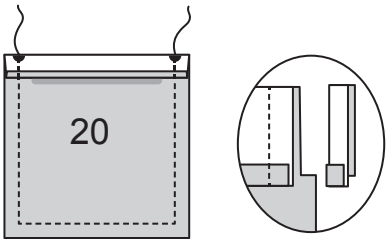


Stecken Sie auf der Außenseite die Innentasche auf das rechte Vorder- und Rückenteil, wobei die großen Punkte übereinstimmen. Nähen Sie dicht an den Seiten und der Unterkante.

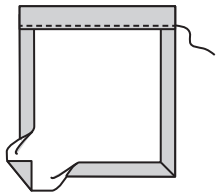


UNTERE TASCHE

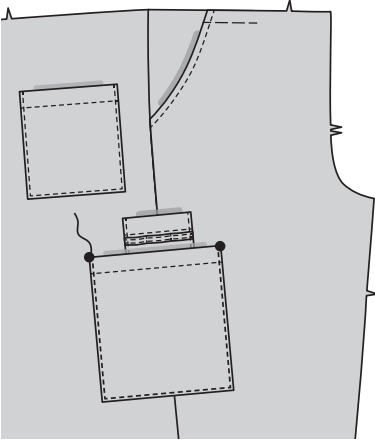
Bügeln Sie unter 6 mm an der oberen Kante der UNTEREN TASCHE (20). Drehen Sie die obere Kante entlang der Faltlinie nach außen, so dass ein Besatz entsteht. Nähen Sie entlang der Nahtlinie an den Schnittkanten. Schneiden Sie die Nahtzugabe im Bereich des Besatzes auf 6 mm zurück.



Drehen Sie die Ecken auf die rechte Seite und wenden Sie den Besatz auf die linke Seite. Bügeln Sie unter die Schnitkanten entlang der Naht. Nähen Sie den Besatz neben der inneren Kante.

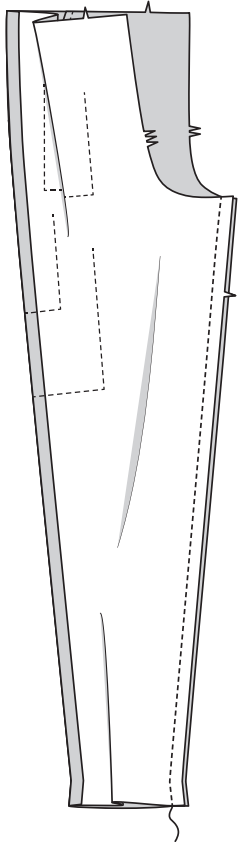


Stecken Sie auf der Außenseite die untere Tasche auf das rechte Vorder- und Rückenteil (über der Innentasche), wobei die großen Punkte übereinstimmen. **STEPHEN** Sie die Seiten und die Unterkante **AB**.

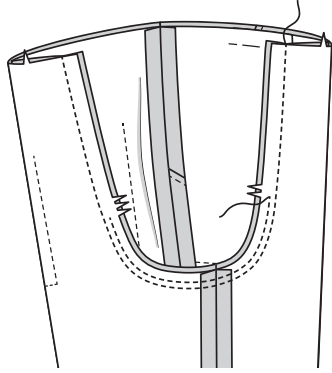


RESTLICHE NÄHTE

Nähen Sie an den Beininnenkanten das Vorderteil an das Rückenteil.

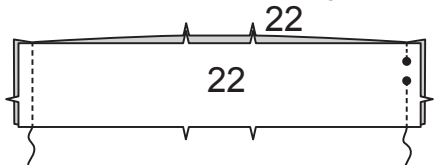


Nähen Sie die Mittelnaht, passend zu den Innenbeinnähten. Nähen Sie noch einmal 6 mm innerhalb der Nahtzugabe entlang der Kurve, wie gezeigt. Beschneiden Sie dicht an der zweiten Naht.

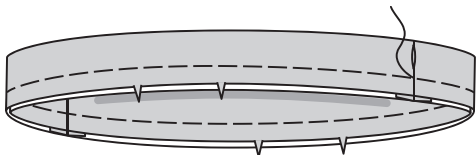


BUND

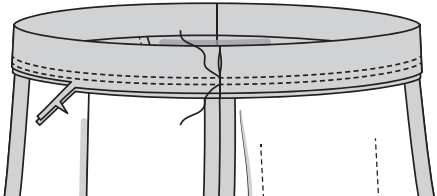
Nähen Sie das Ende des BUNDS (22) rechts auf rechts, wobei die Kerben und Punkte übereinstimmen. Nähen Sie so, dass zwischen den kleinen Punkten eine Öffnung bleibt, wie gezeigt. Steppen Sie mit Rückstichen an den kleinen Punkten, um die Naht zu verstärken. Bügeln Sie die Nähte auf.



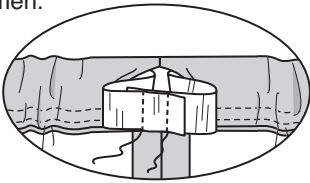
Falten Sie den Bund an der Faltlinie links auf links, wobei die Kerben und Nähte übereinstimmen und die Schnitkanten gerade sind. Heften Sie die Schnitkanten zusammen. Die Seite mit der Öffnung ist die Unterseite des Bundes.



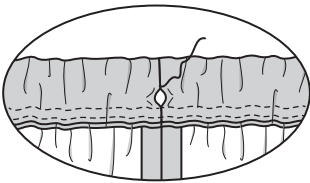
Stecken Sie den Bund rechts auf rechts und mit der Unterseite zu Ihnen zeigend auf das Kleidungsstück, wobei die Mitten übereinstimmen, setzen Sie kleine Punkte an die linke Seitennaht und dehnen Sie den Bund, damit er passt. Nähen Sie entlang der Nahtlinie. Nähen Sie innerhalb der Nahtzugabe noch einmal 6 mm von der ersten Naht entfernt. Beschneiden Sie dicht an der zweiten Naht. Bügeln Sie die Naht zum Kleidungsstück hin und drücken Sie den Bund nach außen.



Schneiden Sie ein Stück Gummiband zu, das auf die Taille passt, plus 2.5 cm. Führen Sie das Gummiband durch die Öffnung im Bund. Überlappen Sie die Enden und halten Sie sie mit einer Sicherheitsnadel fest. Probieren Sie das Kleidungsstück an und passen Sie an. Nähen Sie die Gummien fest zusammen.



**SÄUMEN** Sie die Öffnungskanten des Bundes zusammen. Verteilen Sie die Fülle gleichmäßig. TIPP: Um das Gummiband zu sichern, damit es sich beim Tragen nicht verdreht, nähen Sie in der Rille jeder Naht durch alle Dicken des Bundes.



ABSCHLUSS

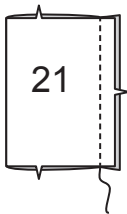
SÄUME C

Bügeln Sie den 3.2 cm breiten Saum an der Unterkante der Hose nach oben. Bügeln Sie unter 6 mm an der Schnitkante. Nähen Sie dicht an der inneren gebügelten Kante.

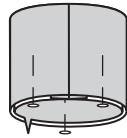


BEINBÄNDER D

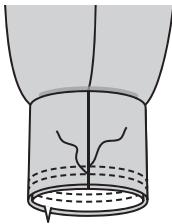
Nähen Sie die Enden jedes BEINBANDES (21), wobei die Kerben übereinstimmen.



Falten Sie das Band der Länge nach zur Hälfte und legen Sie es links auf links; wobei die Kerben und Nähte übereinstimmen. Bügeln; feststecken.



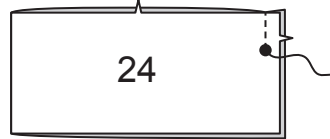
Auf der Außenseite das Band an der unteren Kante des Kleidungsstücks feststecken, wobei die Kerben und Nähte mit der Schrittnaht übereinstimmen. Nähen Sie, dehnen Sie dabei das Band, damit es passt. Nähen Sie innerhalb der Nahtzugabe noch einmal 6 mm von der ersten Naht entfernt. Beschneiden Sie dicht an der zweiten Naht. Bügeln Sie die Naht zum Kleidungsstück und drücken Sie das Band nach unten.



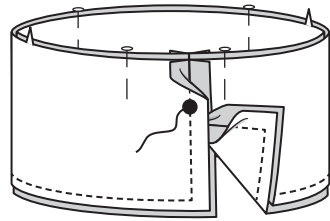
MÜTZE E

BAND

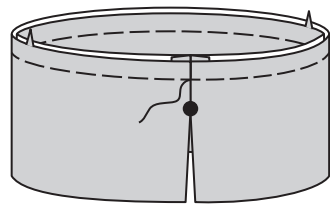
Stecken Sie die Enden eines Abschnitts von BAND (24) rechts auf rechts zusammen, wobei die Kerben und Punkte übereinstimmen. Nähen Sie die rückwärtige Mittelnaht, lassen Sie dabei unter dem großen Punkt frei. Nähen Sie das restliche Bandteil auf die gleiche Weise wie das vorherige Bandteil.



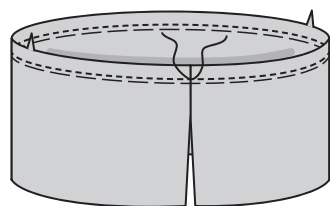
Stecken Sie die Bandabschnitte rechts auf rechts zusammen, wobei die Kerben, Mitten und Punkte übereinstimmen. Nähen Sie das Band entlang der Unterkante mit einer 1 cm langen Naht. Nähen Sie die Öffnungskanten von der Unterkante bis zum großen Punkt. Beschneiden Sie die Nähte.



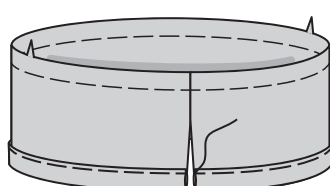
Drehen Sie das Band auf die rechte Seite; bügeln Sie es. Heften Sie die Schnitkanten zusammen, wobei Kerben und Mitten übereinstimmen.



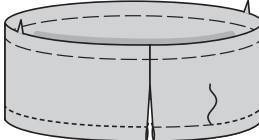
**STEPHEN** Sie die Oberkante des Bandes **FEST**.



Um den Tunnel zu formen, die untere Kante des Bandes entlang der Faltlinie nach innen wenden und bügeln. Heften Sie den Tunnel dicht an der oberen Kante des Tunnels fest.

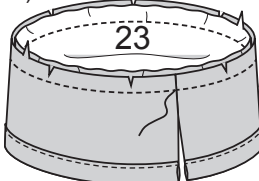


Auf der Außenseite den Tunnel entlang der Heftlinie nähen.

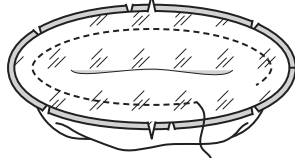


TOP

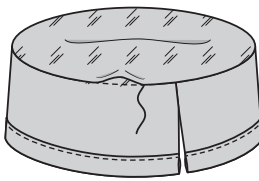
Rechts auf rechts ein Teil des TOPS (23) an das Band heften, wobei die Kerben und Mitten übereinstimmen, schneiden Sie dabei das Band ein, wo nötig; nähen. (Das restliche Top wird als Futter verwendet.)



Stecken Sie das FUTTER (23) des Tops rechts auf rechts auf das Top (über das Band), wobei die Kerben und Mitten übereinstimmen. Durch alle Lagen nähen, dabei eine Öffnung zum Wenden lassen; Nähte beschneiden.

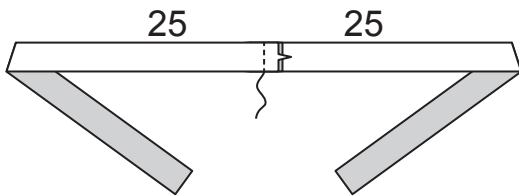


Drehen Sie die rechte Seite nach außen und bügeln Sie weiterhin unter die freie Kante des Futters; bügeln Sie. **SÄUMEN** Sie das Futter über die Naht.

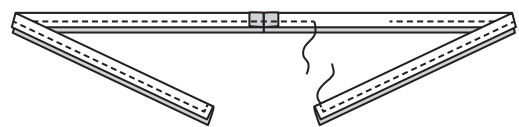


KORDELZUG

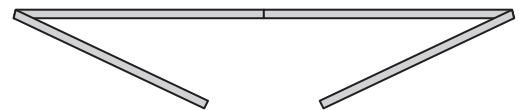
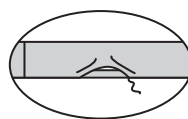
Nähen Sie die Enden von KORDELZUG (25) am gekerbten Ende zusammen.



Falten Sie den Kordelzug rechts auf rechts der Länge nach in der Mitte, wobei die Nähte übereinstimmen. Nähen Sie eine 6-mm-Naht ein, lassen Sie dabei eine Öffnung zum Wenden.



Wenden Sie das Zugband auf die rechte Seite; bügeln Sie. **SÄUMEN** Sie die Öffnungskanten.



Führen Sie den Kordelzug durch die Öffnung in den Bandtunnel ein und dehnen Sie die Enden gleichmäßig.

