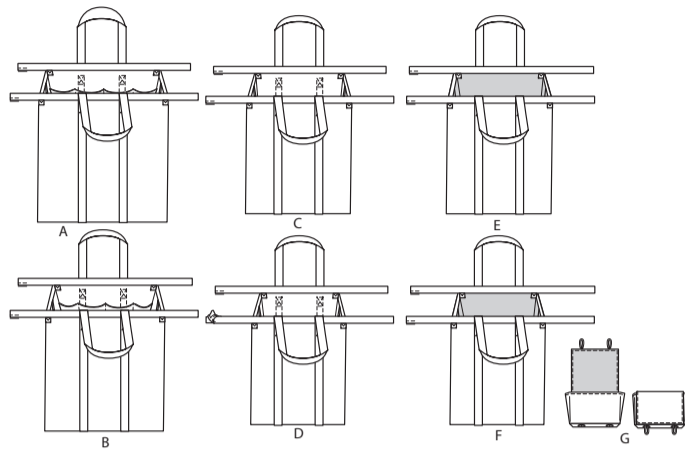
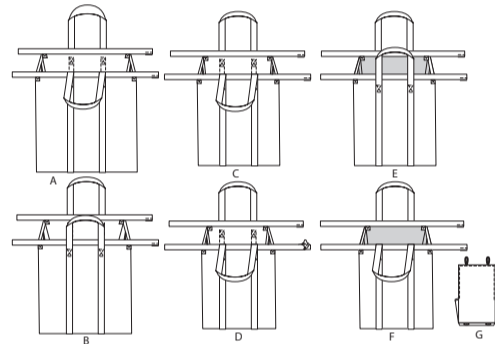


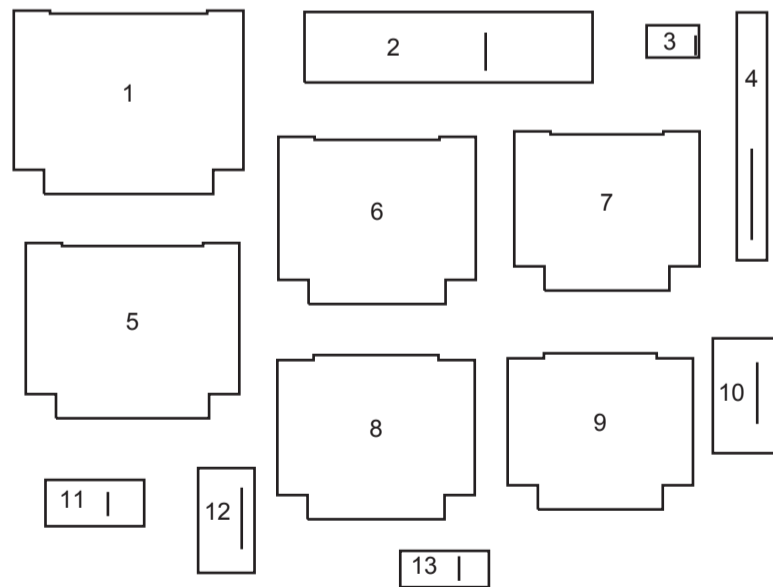
DEVANT



DOS



13 PIÈCES DU PATRON



- 1 SAC – A
- 2 BANDE – A, B
- 3 PATTES – A, B, C, D, E, F
- 4 COUVERTURE – A, B, C, D, E, F
- 5 SAC – B
- 6 SAC – C, E
- 7 SAC – D, F
- 8 DOUBLURE DU SAC – E
- 9 DOUBLURE DU SAC – F
- 10 RABAT, DOS ET FOND – G
- 11 DEVANT ET CÔTÉ – G
- 12 ENTOILAGE DE RABAT, DOS ET FOND – G
- 13 ENTOILAGE DE DEVANT ET DE CÔTÉ – G

MARQUES DU PATRON

LIGNE DE DROIT-FIL: Posez sur le droit-fil du tissu parallèle à la lisière ou à la pliure.

LIGNE DE PLIURE: Placez la ligne sur la pliure du tissu.

MARQUE DE BOUTONNIÈRE: Indique la longueur exacte et l'emplacement des boutonsnières.

MARQUE DE BOUTON: Indique l'emplacement du bouton.

REPÈRES ET SYMBOLES: Pour faire coïncider les coutures et les détails d'assemblage.

Indique la Ligne de Poitrine, Ligne de Taille, les Hanches et/ou le Tour de Bras. Les Mesures font référence à la circonférence du Vêtement Fini (Mesures du corps + Aisance confort + Aisance mode). Ajustez le patron si nécessaire. La mesure ne comprend pas les plis, les pinces et les rentrés.

RENTRÉ DE COUTURE COMPRIS: 1.5cm, sauf différemment indiqué, mas pas imprimé sur le patron.

ADAPTER SI NÉCESSAIRE

Allongez ou raccourcissez aux lignes d'ajustement (=) ou où il est indiqué sur le patron. S'il faut ajouter une longueur considérable, vous pouvez acheter du tissu supplémentaire.

POUR RACCOURCIR: Pliez le long de la ligne d'ajustement. Faire une pliure la moitié de la quantité nécessaire. Adhère en place.

POUR ALLONGER: Coupez entre les lignes d'ajustement. Étendez la quantité nécessaire, en tenant les bords parallèles. Adhère sur le papier.

Lorsque les lignes de Modification ne se trouvent pas sur le patron, allongez ou raccourcissez au bord inférieur.

COUPER ET MARQUER

RÉTRÉCISSEZ LE TISSU qui n'est pas étiqueté prérétrécit. Repassez.

ENFERMEZ LE PLAN DE COUPE pour le Modèle, la Taille, la Largeur du Tissu.

Utilisez les plans de coupe **AVEC SENS** pour les tissus à dessins dans une seule direction, sens, poil ou surfaces nuancées. Puisque la plupart de tissus de tricot ont la surface nuancée, on utilise un plan de coupe avec sens.

Pour les **ÉPAISSEURS DOUBLES (AVEC PLIURE)**, pliez le tissu endroit contre endroit.

* **ÉPAISSEURS DOUBLES (SANS PLIURE)** - Pour les tissus avec sens, pliez le tissu transversalement, endroit contre endroit. Marquez comme illustré. Coupez le long de la pliure transversale du tissu (A). Retournez l'épaisseur supérieure sur 180° pour que les flèches aillent dans la même direction et posez-la sur l'épaisseur inférieure, endroit contre endroit (B).

Pour une **SEULE ÉPAISSEUR** - Posez le tissu, endroit vers le haut. (Pour les Tissus à Fourrure, placez le poil vers le bas).

★ Coupez d'abord les autres pièces, en laissant assez de tissu pour couper cette pièce. Ouvrez le tissu. Pour les pièces "Coupez 1", coupez la pièce une fois sur une épaisseur simple avec la pièce vers le haut sur l'endroit du tissu.

La pièce du patron peut avoir des lignes de coupe pour plusieurs tailles. Choisissez la ligne de coupe correcte ou les pièces de patron pour votre taille.

Avant de **COUPER**, placez toutes les pièces sur le tissu selon le plan de coupe. Epinglez. (Les plans montrent l'emplacement approximatif des pièces de patron, lequel peut varier selon la taille du patron). Coupez **EXACTEMENT**, en maintenant les repères vers l'extérieur.

Avant d'enlever le patron, **REPORTEZ LES MARQUES** et les lignes d'assemblage sur l'Envers du Tissu, en utilisant la méthode à Epingles et à Craie ou le Papier à Calquer et la Roulette de Couturière. Les marques nécessaires sur l'endroit du tissu doivent être faites au fil.

NOTE: Les parties encadrées avec des pointillées (a! b! c!) dans les plans représentent les pièces coupées selon les mesures données.

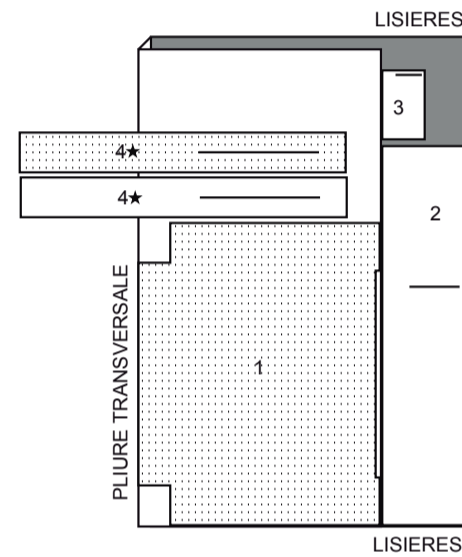
PLANS DE COUPE

ENDROIT DU PATRON	ENVERS DU PATRON	ENDROIT DU TISSU	ENVERS DU TISSU

SAC – A

utilisez les pièces : 1 2 3 4

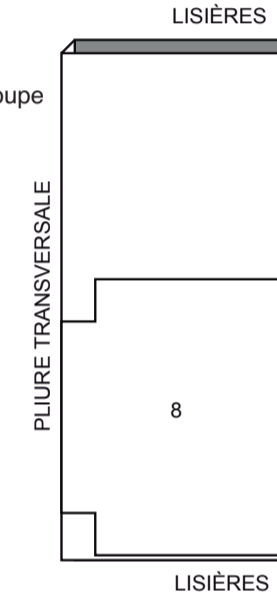
115 cm avec sens



DOUBLURE – E

utilisez la pièce : 8 pour l'Entoilage, suivez le même plan de coupe

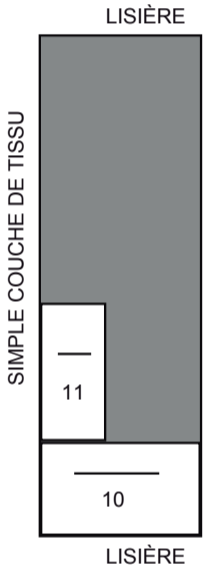
115 cm sans sens



POCHETTE À COUPONS – G

utilisez les pièces : 10 11

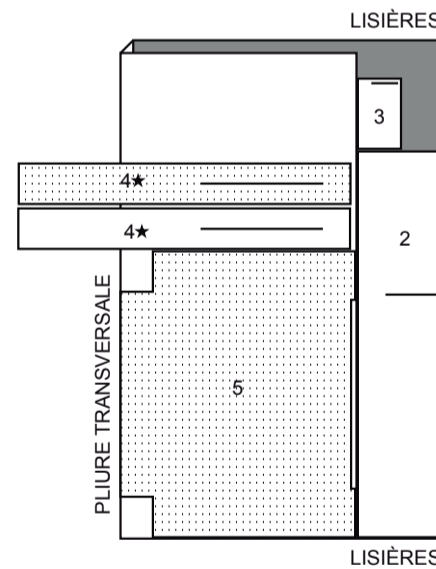
115 cm avec sens



SAC – B

utilisez les pièces : 2 3 4 5

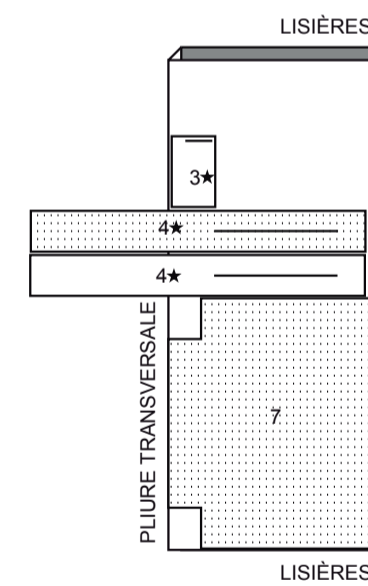
115 cm avec sens



SAC – D, F

utilisez les pièces : 3 4 7

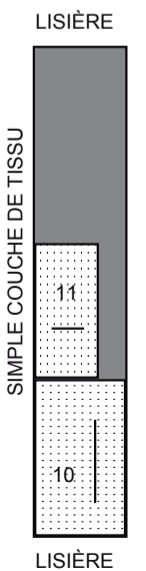
115 cm avec sens



DOUBLURE – G

utilisez les pièces : 10 11

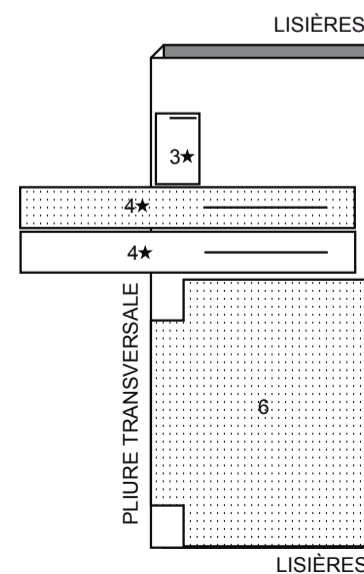
115 cm sans sens



SAC – C, E

utilisez les pièces : 3 4 6

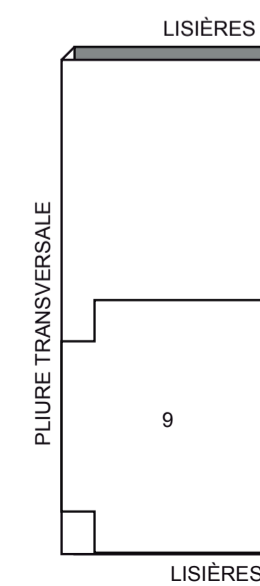
115 cm avec sens



DOUBLURE – F

utilisez la pièce : 9 pour l'Entoilage, suivez le même plan de coupe

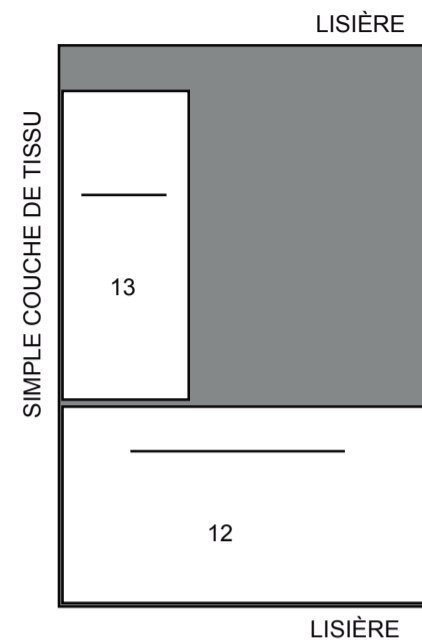
115 cm sans sens



ENTOILAGE – G

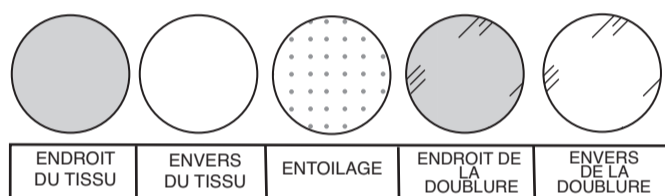
utilisez les pièces : 12 13

51 cm



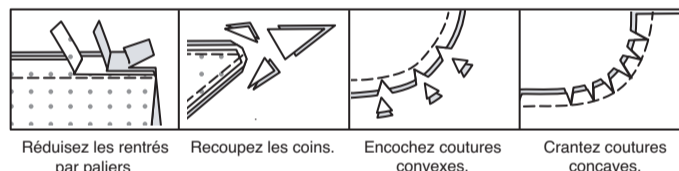
INFORMATION DE COUTURE

LÉGENDE DES CROQUIS



RENTRÉS DE COUTURE

Utilisez des rentrés de 1.5 cm sauf indiqué différemment.



ÉPINGLER ET AJUSTER

Épinglez ou bâtissez les coutures, **ENDROIT CONTRE ENDROIT**, en faisant coïncider les repères. Ajustez le vêtement avant de piquer les coutures principales.

PRESSAGE

Pressez les rentrés de couture ensemble; puis ouvrez-les au fer sauf indiqué différemment. Crantez-les si nécessaire de sorte qu'ils restent à plat.

GLOSSAIRE

Les termes de couture imprimés en **CARACTÈRES GRAS** ont l'aide d'une Vidéo de Tutoriel de couture. Scannez le **CODE QR** pour regarder les vidéos: **PIQUER LE BORD** – reportez-vous à la vidéo **Points à la machine** : “comment piquer le bord”.

OURLET ÉTROIT – reportez-vous à la vidéo **Ourlets** : “coudre des ourlets étroits”.

RENFORCER – reportez-vous à la vidéo “comment renforcer les coutures”.

POINTS COULÉS – reportez-vous à la vidéo “comment faire des points coulés”.

TUTORIELS DE COUTURE



Développez vos compétences en regardant des vidéos courtes et faciles à suivre sur simplicity.com/sewingtutorials.

INSTRUCTIONS DE COUTURE

SAC A, B, C, D, E, F

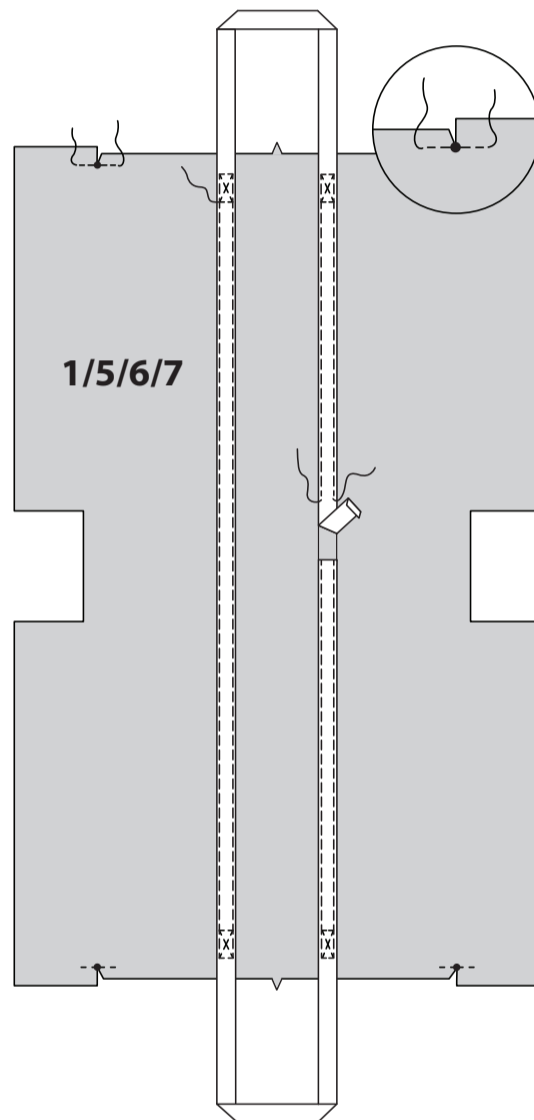
NOTE : Toutes les coutures sont de 1.5 cm, sauf indiqué différemment. Les croquis montrent le premier modèle sauf indiqué différemment.

RENFORCEZ le bord supérieur de la pièce du SAC (1, 5, 6 ou 7) aux petits cercles extérieurs.

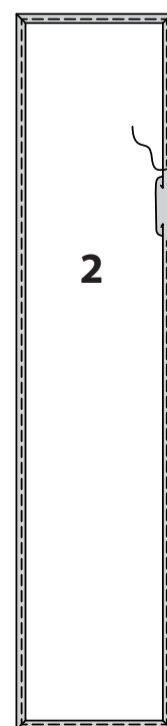
Crantez vers la piqûre sur le petit cercle extérieur, en veillant à ne pas cranter à travers la piqûre.

Coupez un morceau de sangle en nylon d'environ 345.4 cm de longueur. Sur l'endroit, épinglez la sangle en nylon sur le sac en centrant les longs bords le long des lignes d'emplacement, en laissant environ 61 cm sur chaque côté au-delà des lignes de piqûre, comme illustré. Rentez et superposez les extrémités au niveau du milieu. Piquez le long des bords extérieurs de la sangle en nylon, en arrêtant aux lignes de piqûre. Piquez en diagonale sur les lignes de piqûre, comme illustré.

ASTUCE : épinglez les extrémités libres des bandes au moment que vous piquez les coutures restantes.

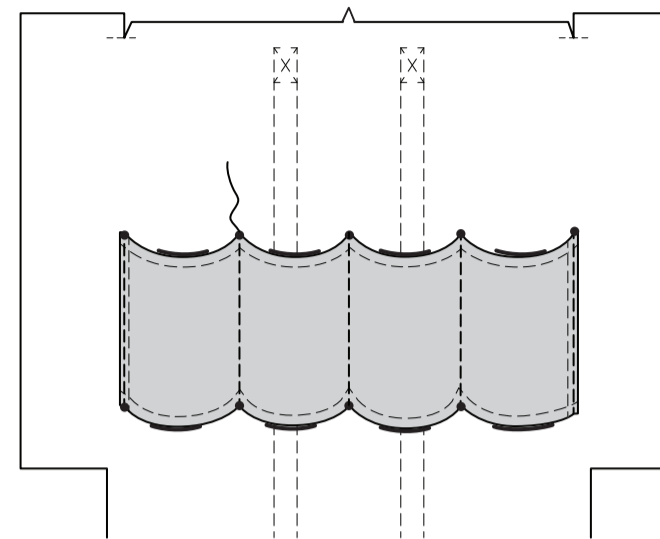


MODÈLES A, B – faites un **OURLET ÉTROIT** sur les bords extérieurs de la **BANDE** (2).



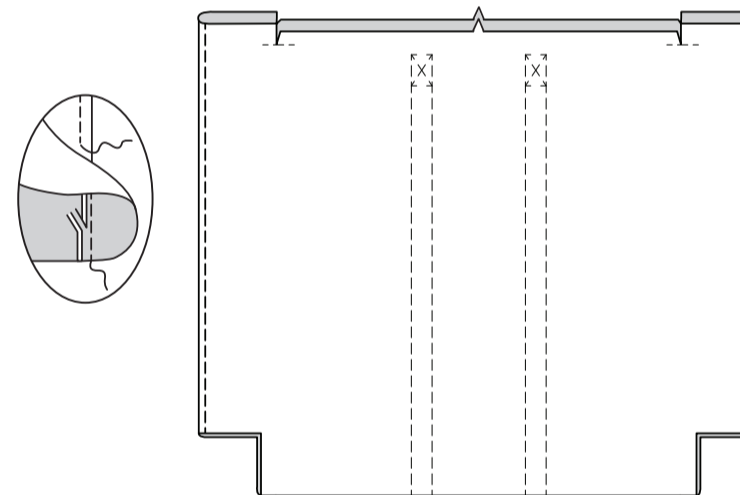
Sur l'intérieur, épinglez l'envers de la bande sur un côté du sac, en faisant coïncider les petits cercles.

Piquez le long des bords du côté de la bande et le long des lignes de piqûre, en laissant les bords supérieurs et inférieurs ouverts. Piquez au point arrière sur les coins pour renforcer.

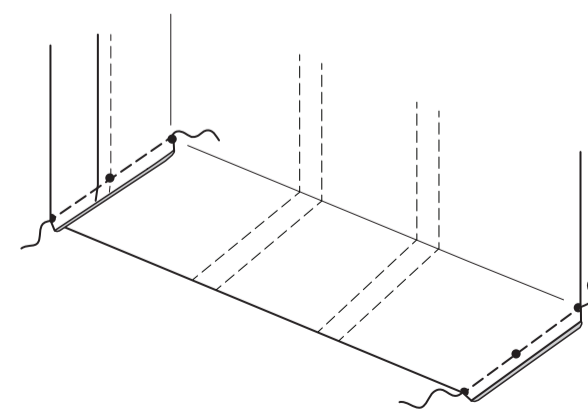


TOUS LES MODÈLES – piquez le sac ensemble sur les coutures latérales.

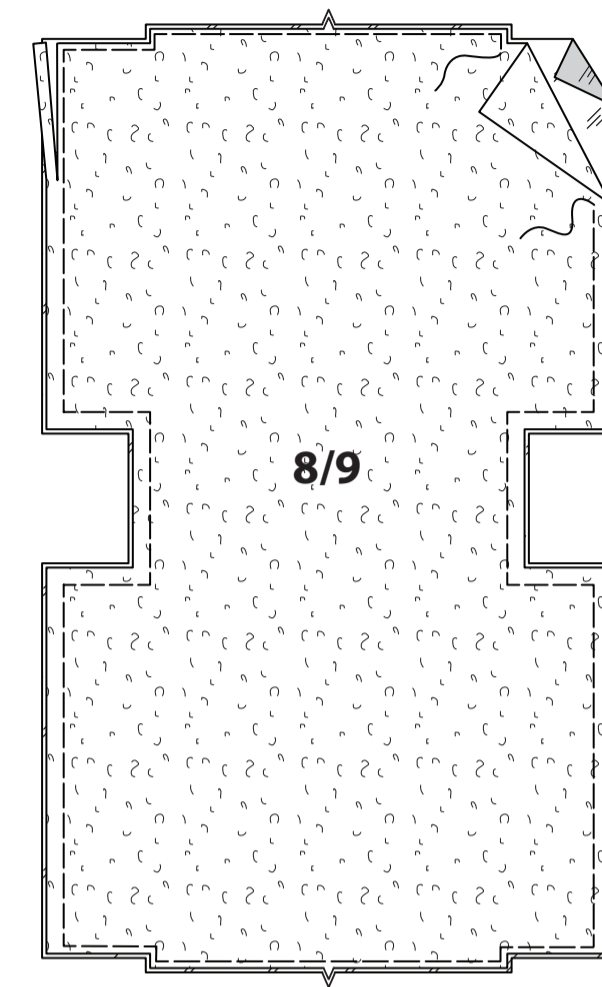
Pour faire une couture anglaise, envers contre envers, piquez à 6 mm du bord non fini. Égalisez près de la piqûre. Endroit contre endroit, pliez le long de la couture; pressez. Piquez à 1.5 cm du bord cousu, en enfermant les bords non finis. Pressez la couture vers le dos.



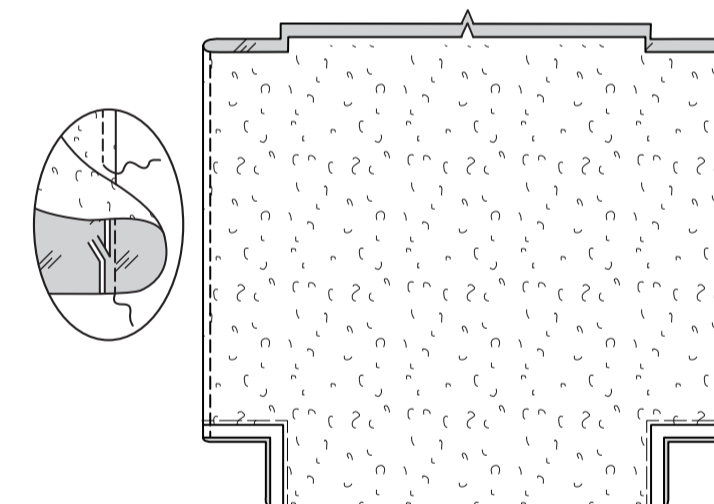
Pour former les coins, amenez les bords du côté et inférieur l'un sur l'autre, en faisant coïncider les petits cercles. Piquez la couture de la pince.



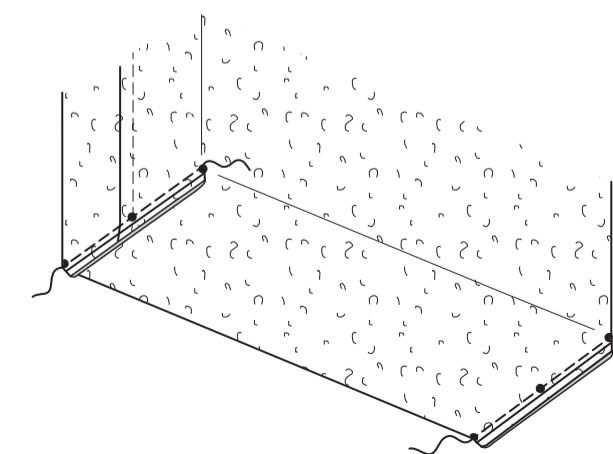
MODÈLES E, F – pour la doublure, bâtissez l'ENTOILAGE sur l'envers de la pièce de la **DOUBLURE DU SAC** (8 ou 9). Égalisez l'entoilage près du bâti sur les bords du côté.



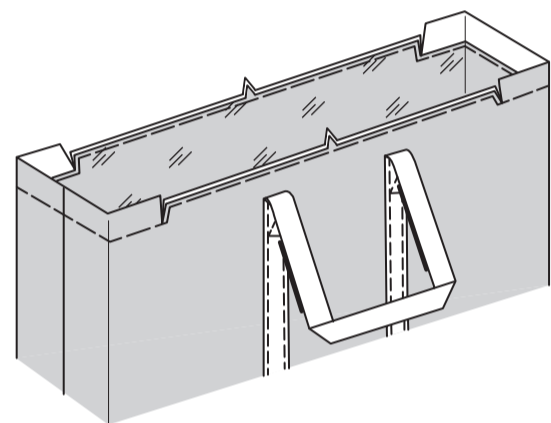
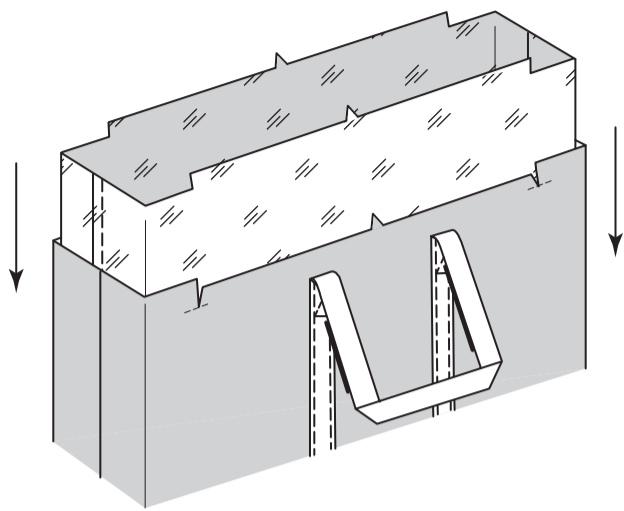
Piquez ensemble la pièce de la doublure du sac sur les coutures latérales comme décrit pour le sac.



Pour former les coins, amenez les bords du côté et inférieur de la doublure l'un sur l'autre, en faisant coïncider les petits cercles. Piquez la couture de la pince.

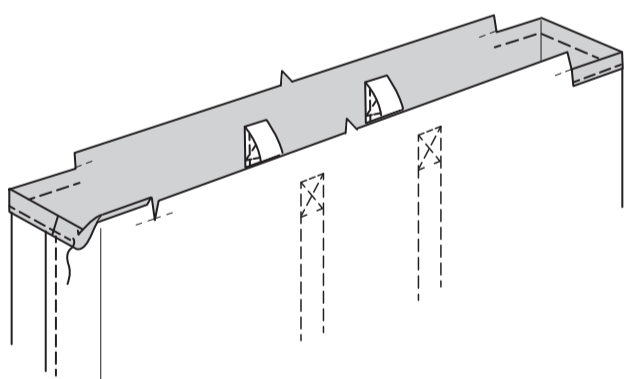


Envers contre envers, insérez la doublure dans le sac, ayant les bords non finis supérieurs au même niveau, en faisant coïncider les encoches et les coutures. Bâissez.

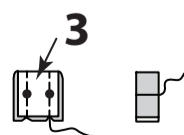


Continuez comme suit pour tous les modèles

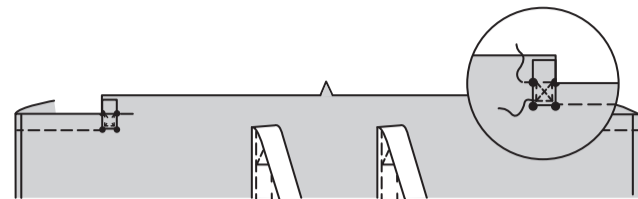
Rentrez au fer un rentré de 2.3 cm sur les bords supérieurs du côté du sac entre les crans. Rentrez au fer 6 mm sur le bord non fini. Piquez près du bord intérieur pressé.



Assemblez quatre pattes comme suit :
Pliez la PATTE (3) en deux sur la ligne de pliure, endroit contre endroit.
Piquez en couture de 6 mm, en laissant ouverte l'extrémité avec petits cercles.
Retournez la patte à l'endroit. Pressez. Bâissez les bords non finis.



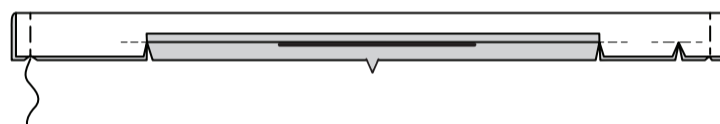
Sur l'ENDROIT, épinglez les pattes sur le bord supérieur du sac, en faisant coïncider les petits cercles, en plaçant les bords finis sur les petits cercles, ayant les bords non finis au même niveau. Bâissez. **PIQUEZ LE BORD** sur les bords finis de la patte et piquez en diagonale, comme illustré.



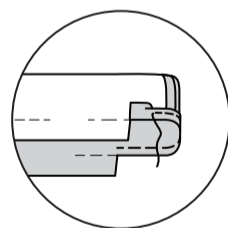
RENFORCEZ les pièces de la COUVERTURE (4) aux petits cercles, comme illustré. Crantez jusqu'aux petits cercles. Rentrez au fer le rentré sur le bord sans encoche entre les crans, comme illustré. Coupez la couture à 6 mm.



Pliez la couverture en deux dans le sens de la longueur, endroit contre endroit. Piquez les extrémités. Égalisez.



Faites un **OURLET ÉTROIT** sur les bords entre les crans.



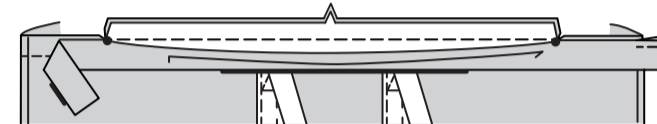
Endroit contre endroit, piquez la couverture des extrémités finies jusqu'aux crans, comme illustré. Égalisez les coutures.



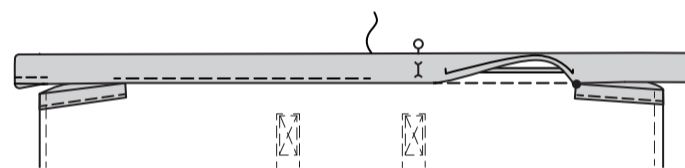
Retournez la couverture à l'endroit. Pressez.



Sur l'endroit, épinglez la couverture sur le bord supérieur du sac, en faisant coïncider les encoches. Piquez, en maintenant libre le bord pressé de la couverture. Égalisez.



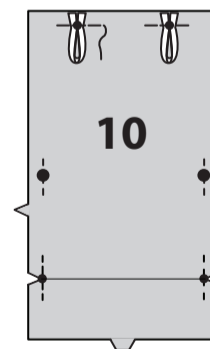
Pressez la couture vers la couverture, en pressant la couverture vers l'extérieur.
Épinglez le bord pressé de la couverture par-dessus la couture, en plaçant les épingles sur l'endroit. Sur l'endroit, piquez dans le sillon de la couture, en saisissant les bords pressés sur l'envers.



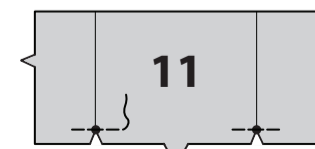
Au moment d'utiliser les sacs, insérez les goujons dans l'ouverture des couvertures.

SAC G

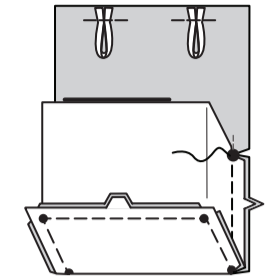
REMARQUE : Toutes les coutures mesurent 1/2" (1,5 cm).
Coupez deux morceaux d'élastique de 12 cm chacun.
Sur l'endroit, épinglez l'élastique sur le bord supérieur de la pièce du RABAT, DOS ET FOND (10), en centrant les extrémités sur les petits cercles. Bâissez.
RENFORCEZ aux grands et petits cercles le long de la ligne de pliure. Crantez jusqu'aux petits cercles.



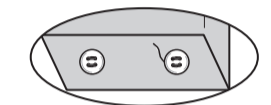
RENFORCEZ le DEVANT ET CÔTÉ (11) aux petits cercles le long de la ligne de pliure. Crantez jusqu'aux petits cercles.



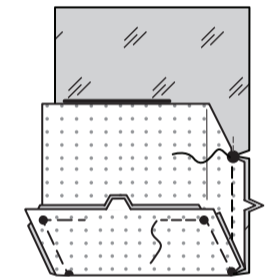
Endroit contre endroit, épinglez le devant et le côté sur le dos et le fond en faisant coïncider les encoches, les petits et les grands cercles. Piquez, en piquant au point arrière sur les grands cercles. Crantez le dos vers la piqûre sur les grands cercles. Pressez le sac le long des lignes de pliure, en marquant le pli. Égalisez la couture, ne coupez pas les bords non finis.



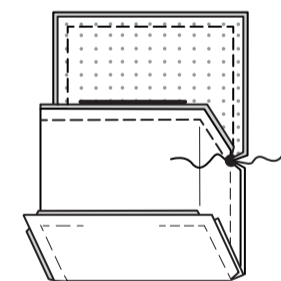
Cousez à la main les boutons sur les marques du fond.



Posez l'ENTOILAGE sur les pièces de la doublure du côté, du devant et du dos. Faites adhérer sur place en suivant la notice d'utilisation. Préparez et piquez la doublure comme décrit pour le sac, en laissant une ouverture de 7.5 cm sur le bord à double encoche, assez large pour retourner.



ENDROIT CONTRE ENDROIT, épinglez la doublure sur le sac, en faisant coïncider les marques. Piquez les bords non finis ensemble, en arrêtant et en renforçant la piqûre aux grands cercles. Égalisez la couture.



Retournez le sac à l'endroit, pressez, en pressant le long des lignes de pliure et en marquant le pli.
Piquez près des bords finis du sac, comme illustré. Cousez en fermant l'ouverture aux **POINTS COULÉS**.

