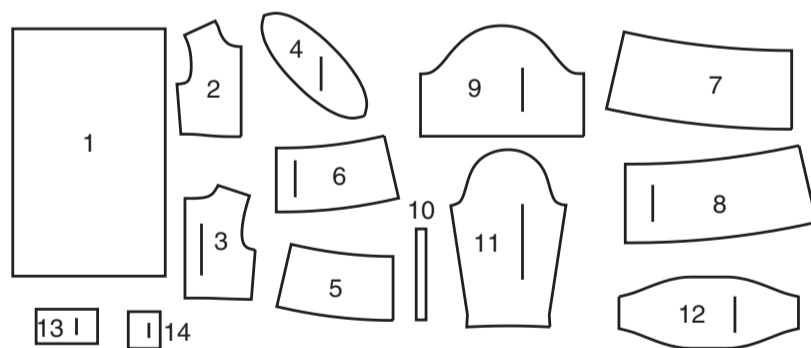


14 PIÈCES DU PATRON



- 1 Corsage devant et dos – A, B, C
- 2 Guide (Corsage devant) – A, B, C
- 3 Guide (Corsage dos) – A, B, C
- 4 Volant d'emmanchure – A
- 5 Jupe devant supérieur – A, B, C
- 6 Jupe dos supérieur – A, B, C
- 7 Jupe devant inférieur – A, B, C
- 8 Jupe dos inférieur – A, B, C
- 9 Manche – B
- 10 Guide pour élastique de la manche – B
- 11 Manche – C
- 12 Bandeau de tête – D
- 13 Coulisse – D
- 14 Coulant – D

MARQUES DU PATRON

- LIGNE DE DROIT-FIL:** Posez sur le droit-fil du tissu parallèle à la lisière ou à la pliure.
- LIGNE DE PLIURE:** Placez la ligne sur la pliure du tissu.
- MARQUE DE BOUTONNIÈRE:** Indique la longueur exacte et l'emplacement des boutons.
- MARQUE DE BOUTON:** Indique l'emplacement du bouton.
- REPÈRES ET SYMBOLES:** Pour faire coïncider les coutures et les détails d'assemblage.
- Indique la Ligne de Poitrine, Ligne de Taille, les Hanches et/ou le Tour de Bras. Les Mesures font référence à la circonférence du Vêtement Fini (Mesures du corps + Aisance confort + Aisance mode). Ajustez le patron si nécessaire. La mesure ne comprend pas les plis, les pinces et les rentrés.
- RENTRÉ DE COUTURE COMPRIS:** 1.5cm, sauf différemment indiqué, mas pas imprimé sur le patron.

ADAPTER SI NÉCESSAIRE

- Allongez ou raccourcissez aux lignes d'ajustement (=) ou où il est indiqué sur le patron. S'il faut ajouter une longueur considérable, vous pouvez acheter du tissu supplémentaire.
- POUR RACCOURCIR:** Pliez le long de la ligne d'ajustement. Faire une pliure la moitié de la quantité nécessaire. Adhère en place.
- POUR ALLONGER:** Coupez entre les lignes d'ajustement. Étendez la quantité nécessaire, en tenant les bords parallèles. Adhère sur le papier.
- Lorsque les lignes de Modification ne se trouvent pas sur le patron, allongez ou raccourcissez au bord inférieur.

COUPER ET MARQUER

- RÉTRÉCISSEZ LE TISSU** qui n'est pas étiqueté prérétréci. Repassez.
- ENFERMEZ LE PLAN DE COUPE** pour le Modèle, la Taille, la Largeur du Tissu.
- Utilisez les plans de coupe **AVEC SENS** pour les tissus à dessins dans une seule direction, sens, poil ou surfaces nuancées. Puisque la plupart de tissus de tricot ont la surface nuancée, on utilise un plan de coupe avec sens.
- Pour les **ÉPAISSEURS DOUBLES (AVEC PLIURE)**, pliez le tissu endroit contre endroit.
- \* **ÉPAISSEURS DOUBLES (SANS PLIURE)** - Pour les tissus avec sens, pliez le tissu transversalement, endroit contre endroit. Marquez comme illustré. Coupez le long de la pliure transversale du tissu (A). Retournez l'épaisseur supérieure sur 180° pour que les flèches aillent dans la même direction et posez-la sur l'épaisseur inférieure, endroit contre endroit (B).
- Pour une **SEULE ÉPAISSEUR** - Posez le tissu, endroit vers le haut. (Pour les Tissus à Fourrure, placez le poil vers le bas).
- ★ Coupez d'abord les autres pièces, en laissant assez de tissu pour couper cette pièce. Ouvrez le tissu. Pour les pièces "Coupez 1", coupez la pièce une fois sur une épaisseur simple avec la pièce vers le haut sur l'endroit du tissu.
- La pièce du patron peut avoir des lignes de coupe pour plusieurs tailles. Choisissez la ligne de coupe correcte ou les pièces de patron pour votre taille.
- Avant de **COUPER**, placez toutes les pièces sur le tissu selon le plan de coupe. Epinglez. (Les plans montrent l'emplacement approximatif des pièces de patron, lequel peut varier selon la taille du patron). Coupez **EXACTEMENT**, en maintenant les repères vers l'extérieur.
- Avant d'enlever le patron, **REPORTEZ LES MARQUES** et les lignes d'assemblage sur l'Envers du Tissu, en utilisant la méthode à Epingles et à Craie ou le Papier à Calquer et la Roulette de Couturière. Les marques nécessaires sur l'endroit du tissu doivent être faites au fil.
- NOTE:** Les parties encadrées avec des pointillées (a! b! c!) dans les plans représentent les pièces coupées selon les mesures données.

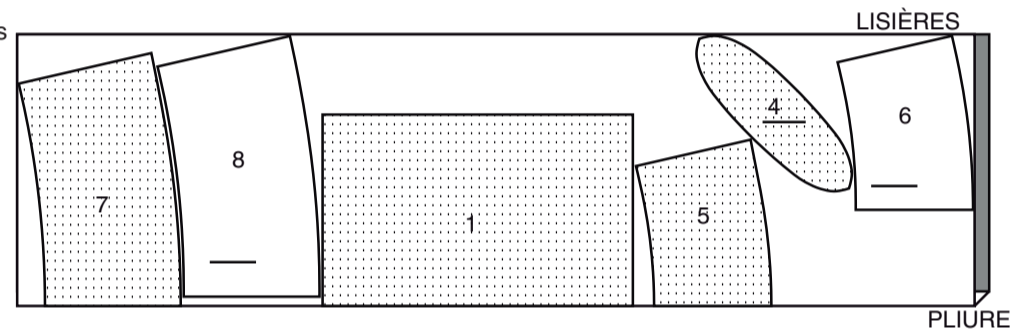
PLANS DE COUPE

ENDROIT DU PATRON	ENVERS DU PATRON	ENDROIT DU TISSU	ENVERS DU TISSU

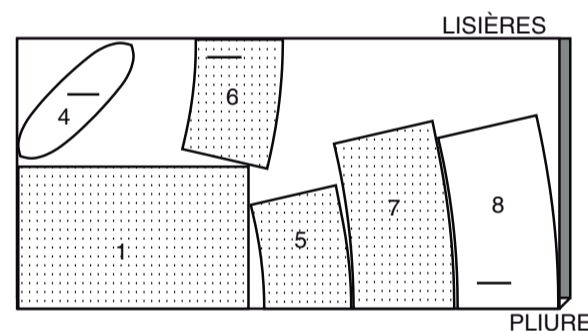
ROBE A

utilisez les pièces : 1 4 5 6 7 8

115 cm avec sens toutes les tailles



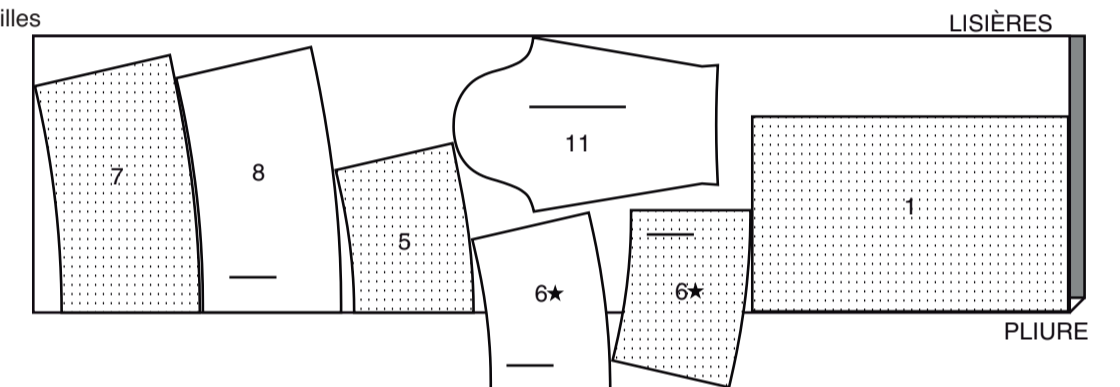
150 cm avec sens toutes les tailles



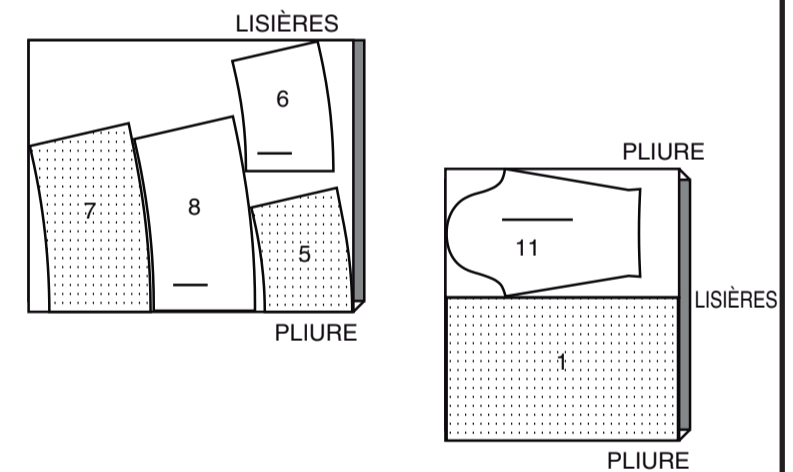
ROBE C

utilisez les pièces : 1 5 6 7 8 11

115 cm avec sens toutes les tailles



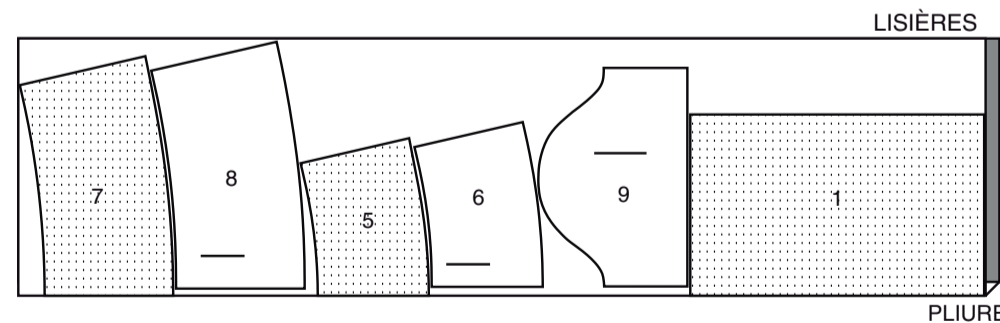
150 cm avec sens toutes les tailles



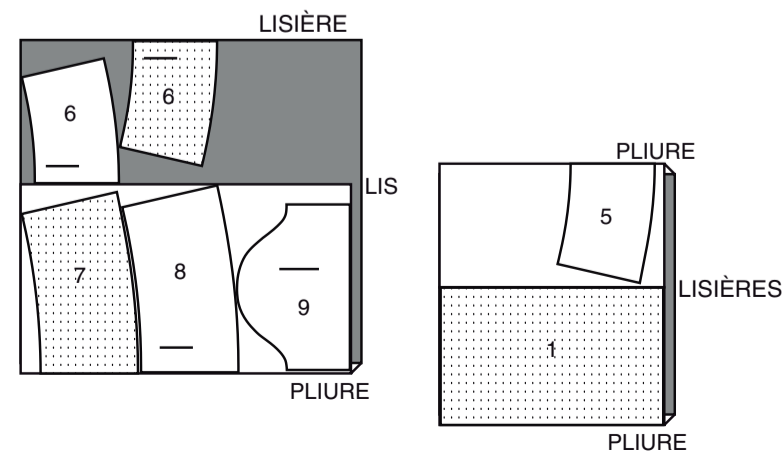
ROBE B

utilisez les pièces : 1 5 6 7 8 9

115 cm avec sens toutes les tailles



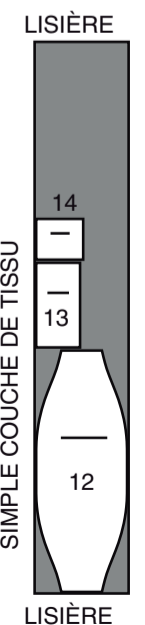
150 cm avec sens toutes les tailles



BANDEAU DE TÊTE D

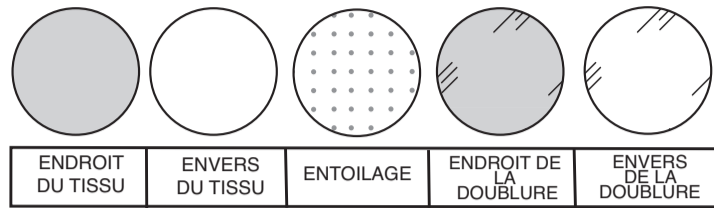
utilisez les pièces : 12 13 14

115 cm à 150 cm avec sens toutes les tailles



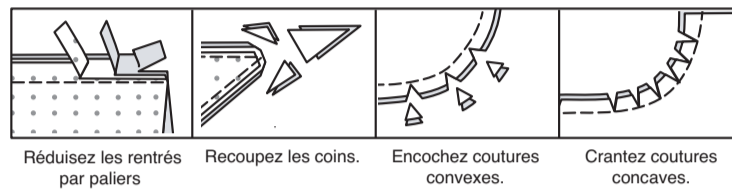
## INFORMATION DE COUTURE

### LÉGENDE DES CROQUIS



### RENTRÉS DE COUTURE

Utilisez des rentrés de 1.5 cm sauf indiqué différemment.



### ÉPINGLER ET AJUSTER

Épinglez ou bâtissez les coutures, **ENDROIT CONTRE ENDROIT**, en faisant coïncider les repères. Ajustez le vêtement avant de piquer les coutures principales.

### PRESSAGE

Pressez les rentrés de couture ensemble; puis ouvrez-les au fer sauf indiqué différemment. Crantez-les si nécessaire de sorte qu'ils restent à plat.

## GLOSSAIRE

Les termes de couture imprimés en **CARACTÈRES GRAS** ont l'aide d'une Vidéo de Tutoriel de couture. Scannez le **CODE QR** pour regarder les vidéos :

**EMMANCHURE** – reportez-vous à la vidéo **Emmanchures/Manches** : “comment coudre une emmanchure à biais”.

**SOUTENIR/FRONCER** – reportez-vous à la vidéo **Froncer** : “coudre deux rangées de fronces”.

**PIQUER LE BORD** – reportez-vous à la vidéo **Points à la machine** : “comment piquer le bord”.

**OURLET ÉTROIT** – reportez-vous à la vidéo **Ourlets** : “coudre des ourlets étroits”.

**MANCHE** – reportez-vous à la vidéo **Emmanchures/Manches** : “coudre des manches montées”.

**POINTS COULÉS** – reportez-vous à la vidéo **Points à la machine** : “comment faire des points coulés”.

**PIQÛRE DE SOUTIEN** – reportez-vous à la vidéo **Points à la machine** : “comment faire une piqûre de soutien”.

**SURPIQUER** – reportez-vous à la vidéo **Points à la machine** : “comment faire une surpiqûre”.

**SOUS-PIQUER** – reportez-vous à la vidéo **Points à la machine** : “comment faire une sous-piqûre”.

**FERMETURE À GLISSIÈRE INVISIBLE** – reportez-vous à la vidéo **Fermetures à glissière** : “coudre une fermeture invisible”.

TUTORIELS DE COUTURE



SCAN ME

Développez vos compétences en regardant des vidéos courtes et faciles à suivre sur [simplicity.com/sewingtutorials](https://simplicity.com/sewingtutorials).

## INSTRUCTIONS DE COUTURE

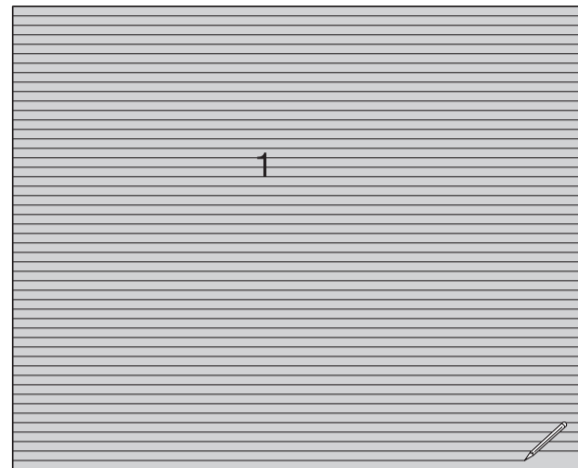
### ROBE A, B, C

**NOTE** : Les croquis montrent le premier modèle, sauf indiqué différemment.

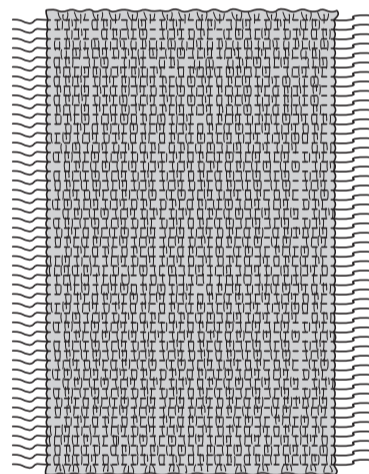
### Devant et dos

Pour les fronces, enveloppez la bobine soigneusement à la main sans tirer fermement sur le fil élastique. Ayez le fil régulier sur la partie supérieure et le fil élastique sur la bobine, essayez les fronces sur un coupon de tissu. Sur l'endroit du tissu, piquez trois ou quatre rangées pour essayer l'effet de fronces. Ajustez la tension comme nécessaire.

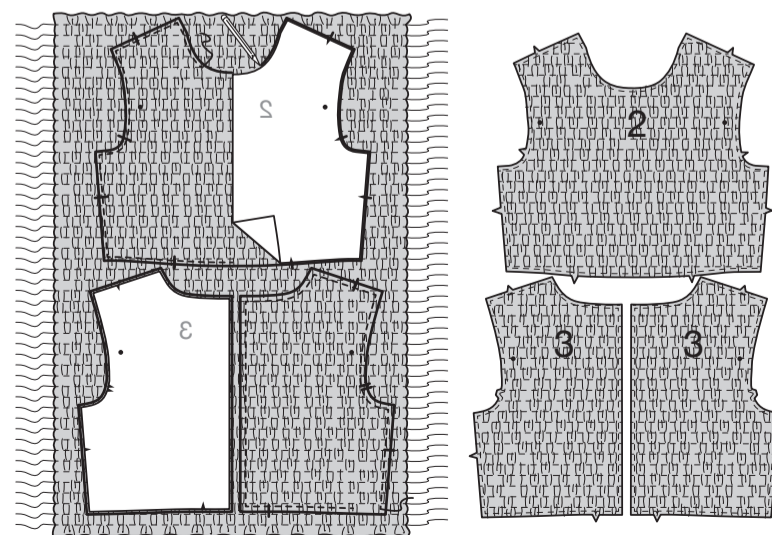
Les lignes de piqûre sont de 1.3 cm. Reportez les lignes de piqûre sur le **CORSAGE DEVANT ET DOS (1)** sur l'endroit du tissu.



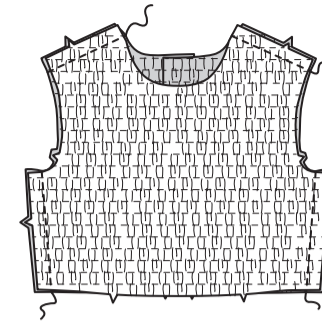
Sur l'endroit du tissu, piquez sur les lignes de piqûre, en piquant au point arrière au début et à la fin de chaque rangée, en laissant des longs bouts de fil.



Épinglez le **GUIDE (2)** et le **GUIDE (3)** sur le devant et dos froncés, comme illustré. Tracez les formes des pièces du patron sur le tissu, en traçant le patron vers le haut. Retournez les pièces du patron, vers le bas, en alignant le corsage devant le long de la ligne de pliure du milieu et tracez de nouveau. Piquez autour des bords extérieurs des formes juste à l'intérieur de la ligne tracée pour consolider le fil élastique avant de couper. Découpez la pièce du corsage devant et deux pièces du corsage dos. Reportez toutes les marques.

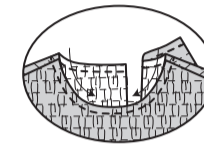


Piquez le corsage devant et le corsage dos ensemble sur les bords de l'épaule et du côté.

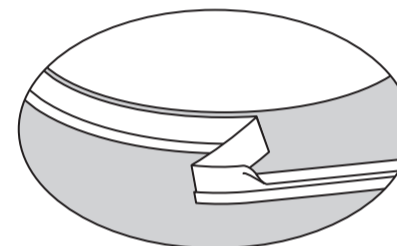


### Finition de l'encolure

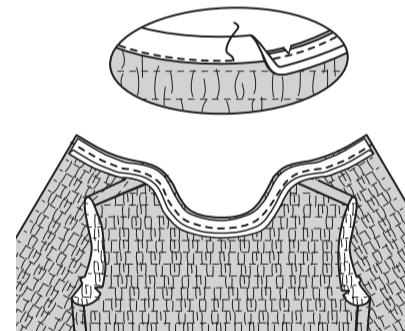
Faites une **PIQÛRE DE SOUTIEN** sur le bord de l'encolure du corsage.



Dépliez un bord du ruban de biais. Donnez forme au ruban pour faire coïncider la courbe du bord de l'encolure en pressant légèrement. **Astuce** : utilisez la pièce du patron pour aider à donner forme au biais.



Endroit contre endroit, épinglez le ruban sur le bord de l'encolure, ayant les bords non finis au même niveau. Piquez en couture de 1 cm. Égalisez la couture. **SOUS-PIQUEZ** le ruban.

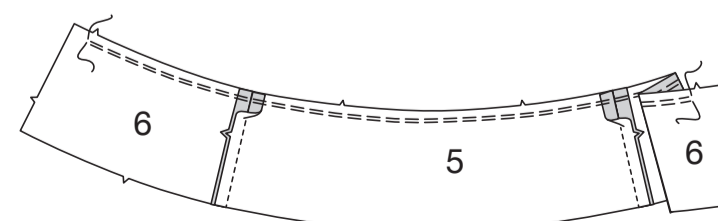


Retournez le ruban vers l'intérieur. Pressez. Bâtissez sur place. Sur l'endroit, piquez près du bord bâti du ruban.

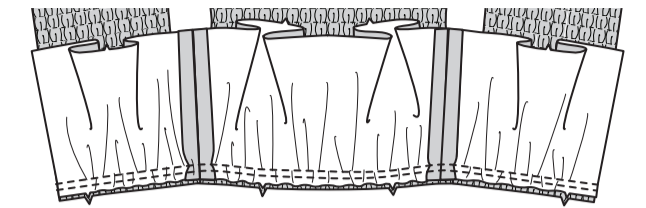


### Jupe et fermeture à glissière invisible

Piquez les pièces de la **JUPE DOS SUPÉRIEUR (6)** et la **JUPE DEVANT SUPÉRIEUR (5)** sur les côtés. **FRONCEZ** le bord supérieur entre les encoches du dos.

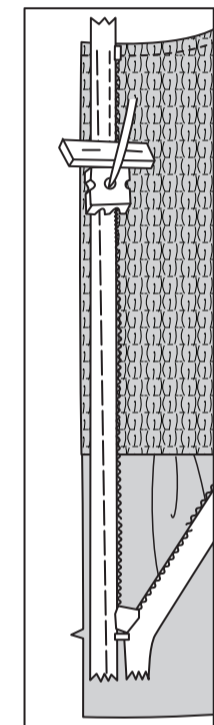


Épinglez la jupe supérieure sur le corsage, endroit contre endroit, en faisant coïncider les encoches, les milieux et les coutures du côté. Tirez sur le fil de fronces. Piquez, puis piquez à 6 mm du rentré. Pressez la couture vers la jupe supérieure.

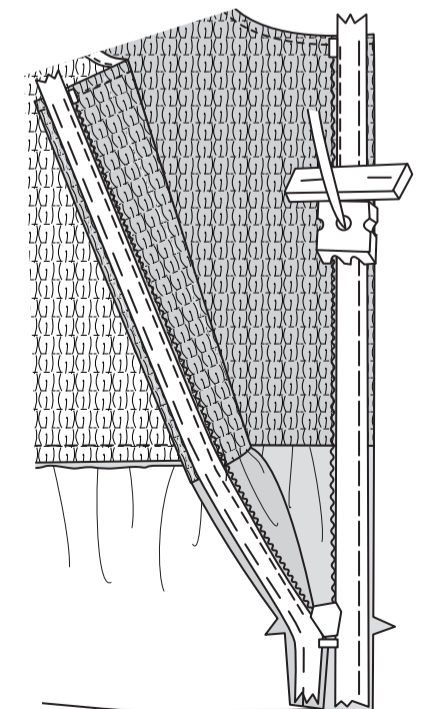


**NOTE** : Piquez la **FERMETURE À GLISSIÈRE INVISIBLE** en utilisant un pied à fermeture invisible. Si la fermeture est plus longue que l'ouverture de la fermeture, ajustez-la une fois posée.

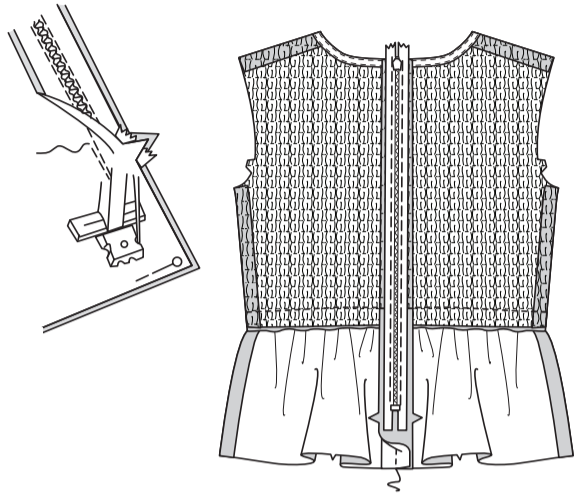
Ouvrez la fermeture et pressez le ruban à froid. Sur l'ENDROIT, épinglez le côté DROIT du ruban de la fermeture sur le côté DROIT de l'ouverture de la fermeture. Ayez la spirale le long de la ligne de couture, le ruban sur le rentré et l'arrêt supérieur au même niveau que le bord fini de l'encolure, comme illustré. Bâtissez à la main au centre du ruban. Placez le pied à fermeture en haut de la fermeture avec la rainure DROITE du pied par-dessus la spirale. Piquez sur le ruban jusqu'à l'encoche. Piquez au point arrière pour renforcer.



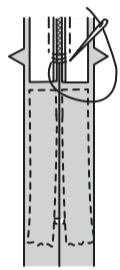
Épinglez de la même façon l'autre moitié de la fermeture sur le côté GAUCHE de l'ouverture de la fermeture. Assurez-vous que les bords supérieurs du vêtement soient au même niveau et que les coutures de taille coïncident. Bâtissez à la main au centre du ruban. Placez le pied à fermeture en haut de la fermeture avec la rainure GAUCHE par-dessus la spirale. Piquez sur le ruban jusqu'à l'encoche. Piquez au point arrière pour renforcer.



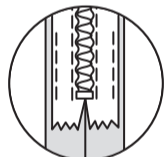
Fermez la fermeture et vérifiez qu'elle ne soit pas visible de l'endroit. Tirez les extrémités libres du ruban de la fermeture à l'opposé du rentré. Épinglez la couture restante du milieu dos ensemble au-dessous de la fermeture. Placez le pied à fermeture vers la gauche de sorte que l'aiguille descende à travers l'encoche extérieure du pied. Commencez à piquer la couture à 6 mm au-dessus du point le plus bas et légèrement vers la gauche. Piquez le reste de la couture.



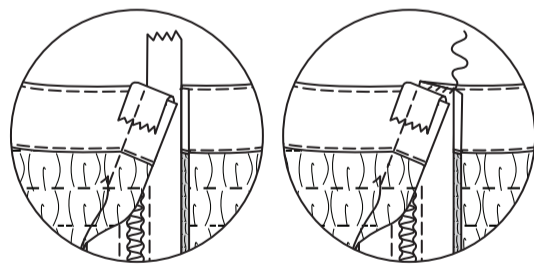
Si la fermeture est plus longue que l'ouverture, en utilisant un fil solide, cousez à la main quelques points à travers les extrémités des spirales au bas de l'ouverture. Découpez l'extrémité inférieure du ruban à 1.5 cm des points à la main.



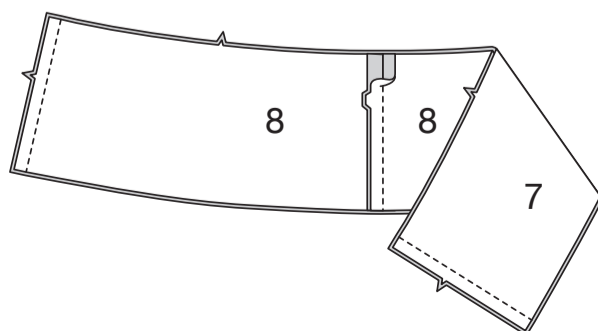
Su vous préférez, dépliez chaque rentré au bas de la fermeture et piquez le ruban sur celui-là.



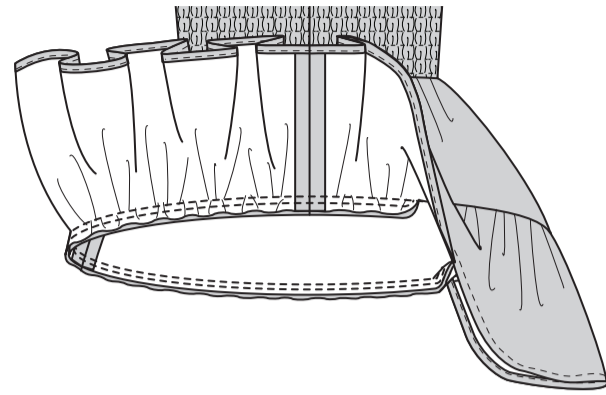
Rentrez les extrémités supérieures du ruban de la fermeture par-dessus le rentré. Cousez à la main sur la bordure de l'encolure.



Piquez les pièces de la JUPE DOS INFÉRIEUR (8) et la JUPE DEVANT INFÉRIEUR (7) sur les côtés. Piquez la couture du milieu du dos. **FRONCEZ** le bord supérieur. Faites un **OURLET ÉTROIT** sur le bord inférieur.



Épinglez la jupe inférieure sur la jupe supérieure, endroit contre endroit, en faisant coïncider les milieux, les encoches et les coutures du côté. Tirez sur le fil de fronces. Piquez, puis piquez à 6 mm du rentré. Pressez la couture vers la jupe supérieure, en rentrant la jupe inférieure vers le bas.

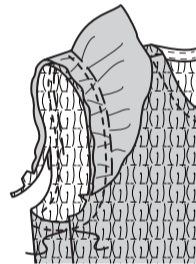


### Volant d'emmanchure – Modèle A

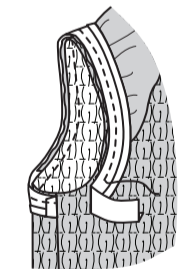
Envers contre envers, pliez le VOLANT D'EMMANCHURE (4) en deux dans le sens de la longueur, en faisant coïncider les petits cercles et ayant les bords non finis au même niveau. Bâ tissez. **FRONCEZ** ensemble les bords non finis.



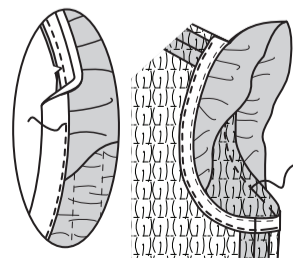
Sur l'endroit, épinglez le volant d'emmanchure sur l'emmanchure, en faisant coïncider le petit cercle avec la couture d'épaule et les extrémités du volant avec les encoches sur le devant et dos. Tirez sur le fil de fronces. Bâ tissez. Faites une **PIQÛRE DE SOUTIEN** sur le bord de l'emmanchure. Coupez à 6 mm des bords de l'emmanchure sur le corsage avant de continuer.



**NOTE** : L'**EMMANCHURE** est finie avec du ruban de biais. Dépliez un bord du ruban de biais. Endroit contre endroit, épinglez le ruban sur le bord de l'emmanchure ayant les bords non finis au même niveau, en rentrant et en superposant une extrémité sur la couture du côté. Piquez en couture de 1 cm. Égalisez la couture. Crantez les courbes.

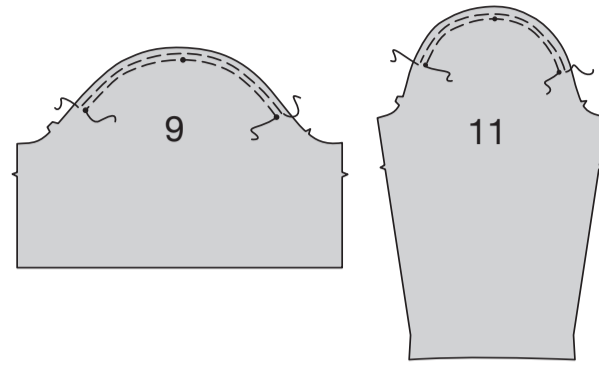


**SOUS-PIQUEZ** le ruban. Retournez le ruban vers l'intérieur le long de la couture, en rentrant le volant d'emmanchure vers l'extérieur. Pressez. Bâ tissez près du bord intérieur du ruban. Sur l'endroit. **SURPIQUEZ** le long du faufil.



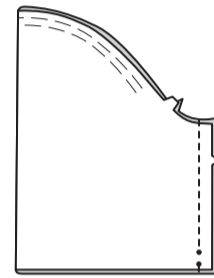
### Manches – Modèles B, C

**FRONCEZ** le bord supérieur de la MANCHE (9) ou (11) entre les petits cercles extérieurs.

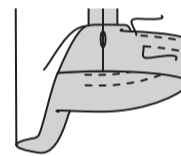


#### Modèle B

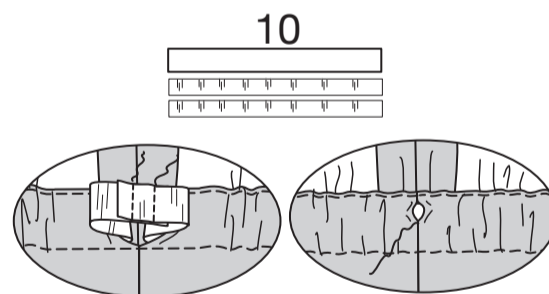
Piquez la couture de manche, en laissant ouvert entre les petits cercles.



Pour former la coulisse, retournez le bord inférieur de la manche vers l'intérieur sur la ligne de pliure. Rentez 6 mm sur le bord non fini. Pressez. Piquez, puis piquez à 1.3 cm au-dessous de la piqûre précédente.



Coupez 2 morceaux d'élastique en utilisant le GUIDE POUR ÉLASTIQUE DE LA MANCHE (10). Insérez l'élastique dans la coulisse. Superposez les bouts et fixez-les en utilisant une épingle de sûreté. Essayez et ajustez si nécessaire. Piquez solidement les bouts de l'élastique. Cousez en fermant l'ouverture aux **POINTS COULÉS**.

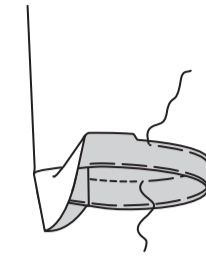


#### Modèle C

Piquez la couture de manche.

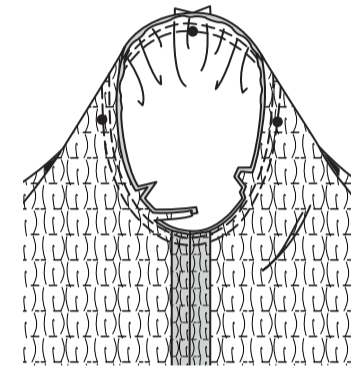


Relevez un ourlet de 3.2 cm sur la manche. Bâ tissez près de la pliure. Repliez 6 mm sur le bord non fini. Bâ tissez l'ourlet sur place près du bord supérieur. Pressez. **SURPIQUEZ** l'ourlet le long du bâti supérieur.



#### Modèles B, C

Endroit contre endroit, épinglez la **MANCHE** sur l'emmanchure ayant le petit cercle du milieu sur la couture d'épaule, en faisant coïncider les coutures de dessous de bras, les encoches et les petits cercles restants. Tirez sur le fil de fronces, bâ tissez. Piquez, puis piquez à 3 mm du rentré. Égalisez près de la piqûre au-dessous des encoches.



### BANDEAU DE TÊTE D

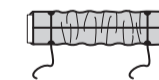
Pliez la COULISSE (13) en deux dans le sens de la longueur, endroit contre endroit, en faisant coïncider les encoches. Piquez. Égalisez.



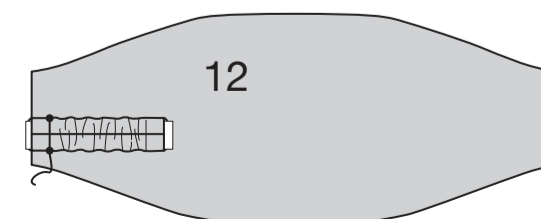
Retournez à l'endroit, en pliant sur les lignes de pliure. Pressez.



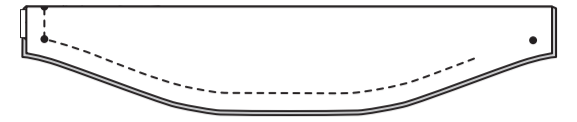
Coupez un morceau d'élastique de 13 cm de longueur. Insérez l'élastique dans la coulisse ayant les extrémités au même niveau que les bords non finis. Bâ tissez à travers les extrémités.



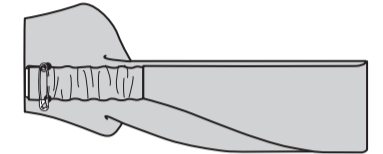
Épinglez une extrémité de la coulisse sur un côté du BANDEAU DE TÊTE (12) en faisant coïncider le milieu et les petits cercles inférieurs. Bâ tissez.



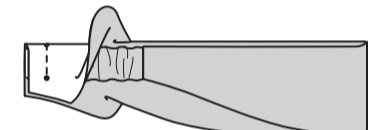
Pliez le bandeau de tête en deux dans le sens de la longueur, en faisant coïncider les petits cercles et ayant les bords non finis au même niveau. Piquez l'extrémité avec coulisse, pivotez au cercle inférieur et piquez le bord inférieur, en arrêtant à 7.5 cm de l'extrémité opposée. Égalisez.



Retournez le bandeau à l'endroit, en retournant la coulisse vers l'extérieur. Pressez. Épinglez l'extrémité restante de la coulisse sur l'extrémité opposée du bandeau en utilisant une épingle de sûreté, en faisant coïncider les petits cercles du milieu et inférieur, en s'assurant que la coulisse ne soit pas tordue. Essayez et ajustez si nécessaire.



Endroit contre endroit, dépliez l'extrémité du bandeau par-dessus la coulisse, en faisant coïncider les petits cercles. Piquez l'extrémité. Égalisez.



Retournez à l'endroit, en repliant les rentrés sur l'ouverture. Cousez en fermant l'ouverture aux **POINTS COULÉS**.



Endroit contre endroit, pliez le COULANT (14) en deux, en faisant coïncider les encoches. Piquez. Égalisez.

14



Retournez à l'endroit, en amenant la couture vers le milieu. Pressez. Repliez des rentrés de 1.5 cm sur les extrémités. Pressez.



Enveloppez le coulant autour du bandeau de tête, en amenant les extrémités du coulant l'une sur l'autre. **PIQUEZ LE BORD** sur les extrémités du coulant ensemble, en maintenant le bandeau libre. Centrez le coulant par-dessus le milieu du bandeau. Retournez la couture vers le côté intérieur du bandeau.

