

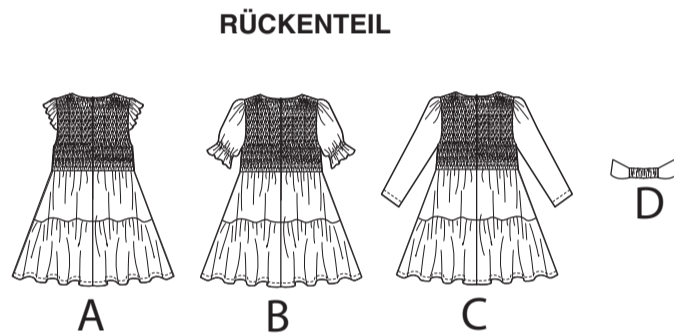
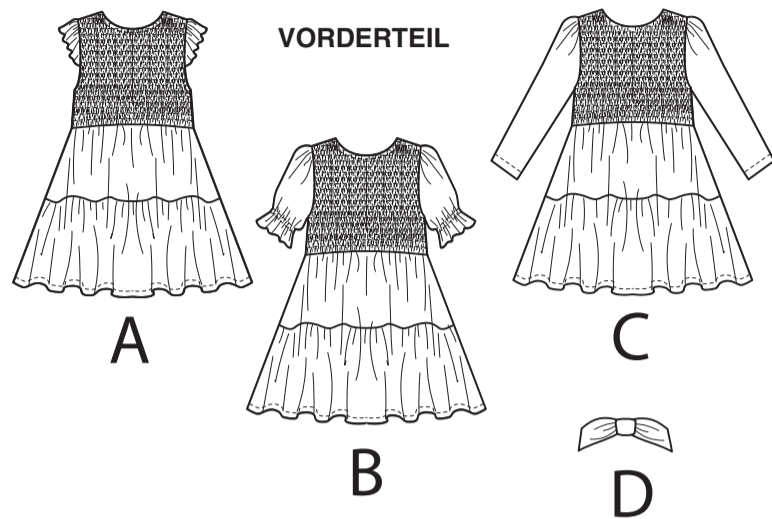
M8417

McCall's®

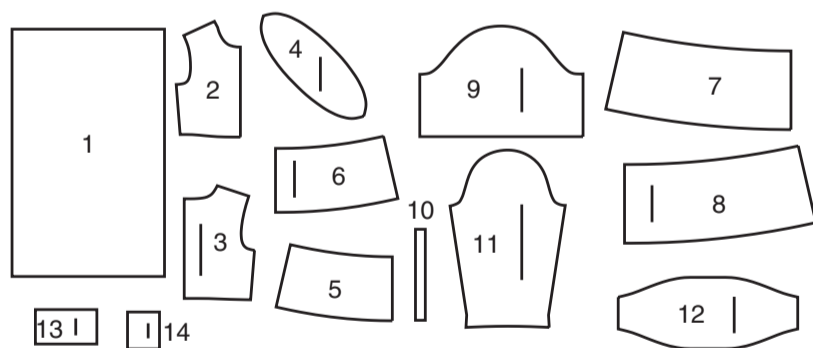
SEITE 1 SEITEN 3

Deutsch

1-800-782-0323

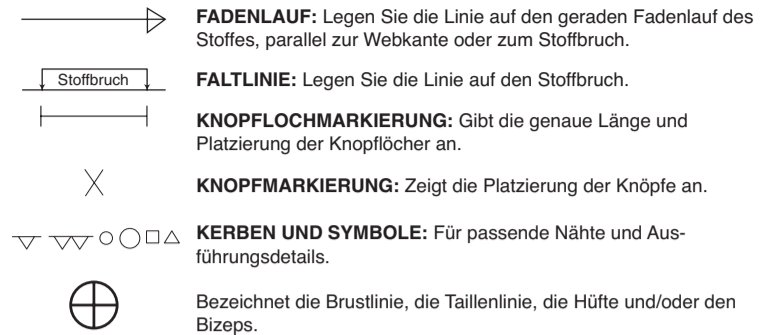


14 SCHNITTEILE



- 1 VORDER. OBERTEIL UND RÜCKENTEIL - A,B,C
- 2 VORLAGE (VORD. OBERTEIL) - A,B,C
- 3 VORLAGE (RÜCKW. OBERTEIL) - A,B,C
- 4 ARMAUSSCHNITTRÜSCHE - A
- 5 OBERES ROCKVORDERTEIL - A,B,C
- 6 OBERES ROCKRÜCKENTEIL - A,B,C
- 7 UNTERES ROCKVORDERTEIL - A,B,C
- 8 UNTERES ROCKRÜCKENTEIL - A,B,C
- 9 ÄRMEL - B
- 10 GUMMIFÜHRUNG FÜR ÄRMEL - B
- 11 ÄRMEL - C
- 12 KOPFBAND - D
- 13 TUNNEL - D
- 14 KNOTEN - D

MUSTERMARKIERUNGEN



FADENLAUF: Legen Sie die Linie auf den geraden Fadenlauf des Stoffes, parallel zur Webkante oder zum Stoffbruch.

FALTLINE: Legen Sie die Linie auf den Stoffbruch.

KNOPFLOCHMARKIERUNG: Gibt die genaue Länge und Platzierung der Knopflöcher an.

KNOPFMARKIERUNG: Zeigt die Platzierung der Knöpfe an.

KERBEN UND SYMBOLE: Für passende Nähte und Ausführungsdetails.

Bezeichnet die Brustlinie, die Taillinie, die Hüfte und/oder den Bizeps. Die Maße beziehen sich auf den Umfang des fertigen Kleidungsstücks (Körpermaß + Trageerleichterung + Design-Erleichterung). Passen Sie das Schnittmuster bei Bedarf an. Die Maße schließen Falten, Biesen, Abnäher und Nahtzugaben aus.

NAHTZUGABE: 1.5 cm enthalten, sofern nicht anders angegeben, aber nicht auf dem Gewebe aufgedruckt.

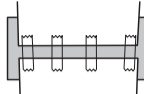
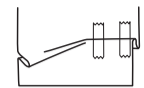
GEGEBENENFALLS ANPASSEN

Verlängern oder verkürzen Sie an den Anpassungslinien (=) oder an den auf dem Muster angegebenen Stellen. Wenn eine größere Länge hinzugefügt wird, müssen Sie eventuell zusätzlichen Stoff kaufen.

ZUM VERKÜRZEN: Falten Sie entlang der Anpassungslinie. Machen Sie eine Falte mit der Hälfte der benötigten Menge. Aufkleben.

ZUM VERLÄNGERN: Schneiden Sie zwischen den Anpassungslinien. Verteilen Sie den Betrag nach Bedarf, halten Sie die Kanten parallel. Kleben Sie über das Papier.

Wenn die Änderungslinien nicht auf dem Gewebe liegen, verlängern oder kürzen Sie an der unteren Kante.



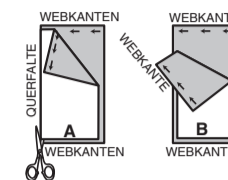
SCHRUMPFEN Sie den **STOFF**, wenn er nicht als vorgeschrumpt gekennzeichnet ist. Drücken Sie.

KREISEN Sie die **ZEICHNUNG** für Modell, Größe, Stoffbreite.

Verwenden Sie das Auflageplan **MIT STRICHRICHTUNG** für Stoffe mit Einwegmustern, Strichrichtung, Flor oder Oberflächenschattierung. Da die meisten Maschenwaren Oberflächenschattierungen aufweisen, wird ein Auflageplan mit Strichrichtung verwendet.

Für **DOPPELTE DICKE (MIT STOFFBRUCH)** - falten Sie den Stoff rechts auf rechts.

***DOPPELTE DICKE (OHNE STOFFBRUCH)** - Für Stoffe mit Strichrichtung falten Sie den Stoff quer, rechts auf rechts. Markieren Sie wie gezeigt. Schneiden Sie entlang der Querfalte des Stoffes (A). Drehen Sie die obere Lage um 180°, so dass die Pfeile in die gleiche Richtung zeigen, und legen Sie über die untere Lage, rechts auf rechts (B).



Für **EINZELNE DICKE** - legen Sie den Stoff mit der rechten Seite nach oben. (Für Pelzflor-Stoffe legen Sie die Florseite nach unten.)

★ Schneiden Sie zuerst die anderen Teile aus, so dass genügend Stoff zum Zuschneiden dieses Teils vorhanden ist. Öffnen Sie den Stoff. Schneiden Sie bei "Schnitt 1"-Teilen das Teil einmal auf einer einzelnen Dicke mit der Stoffseite nach oben auf der rechten Seite des Stoffes zu.

Das Schnittmuster kann Schnittlinien für mehrere Größen enthalten. Wählen Sie die richtige Schnittlinie oder die Schnittmusterstücke für Ihre Größe aus.

Legen Sie vor dem **SCHNEIDEN** alle Teile entsprechend dem Auflageplan auf den Stoff. Stecken Sie. (**Die Auflagepläne zeigen die ungefähre Position der Schnittmusterstücke; die Position kann je nach Schnittmustergröße variieren. Position kann je nach Größe des Schnittmusters variieren.**) Schneiden Sie **GENAU** aus, indem Sie die Kerben nach außen schneiden.

Bevor Sie das Schnittmuster entfernen, **ÜBERTRAGEN SIE DIE MARKIERUNGEN** und Konstruktionslinien auf die linke Seite des Stoffes, indem Sie die Methode mit Nadel und Kreidestift oder Pauspapier und Schneiderrad verwenden. Markierungen, die auf der rechten Seite des Stoffes benötigt werden, sollten Faden nachgezeichnet werden.

HINWEIS: Kästchen mit gestrichelten Linien (a1 b1 c1) in den Auflageplänen stellen Teile dar, die nach den angegebenen Maßen geschnitten wurden.

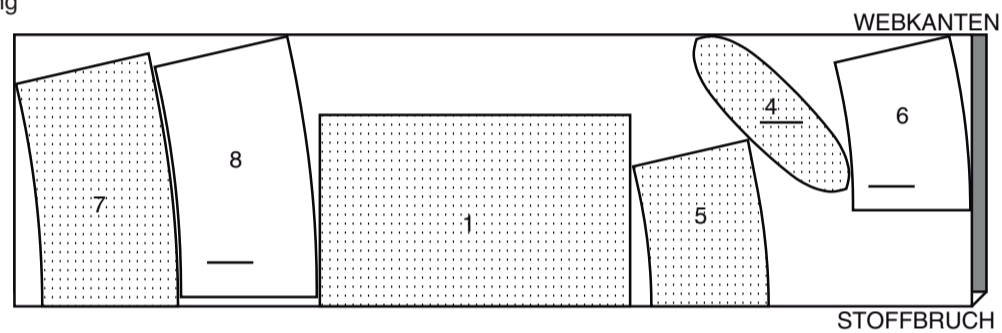
ZUSCHNITTPLÄNE

RECHTE MUSERSEITE	LINKE MUSERSEITE	RECHTE STOFFSEITE	LINKE STOFFSEITE

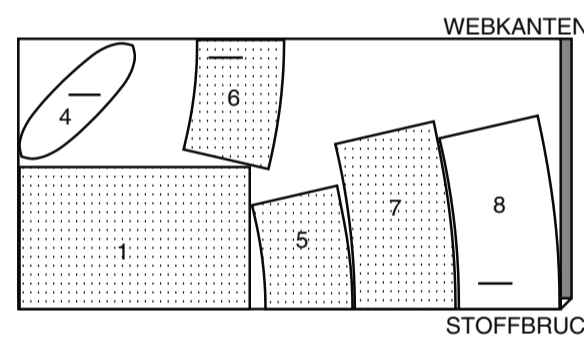
KLEID A

Teile: 1 4 5 6 7 8

115 cm mit Strichrichtung alle Größen



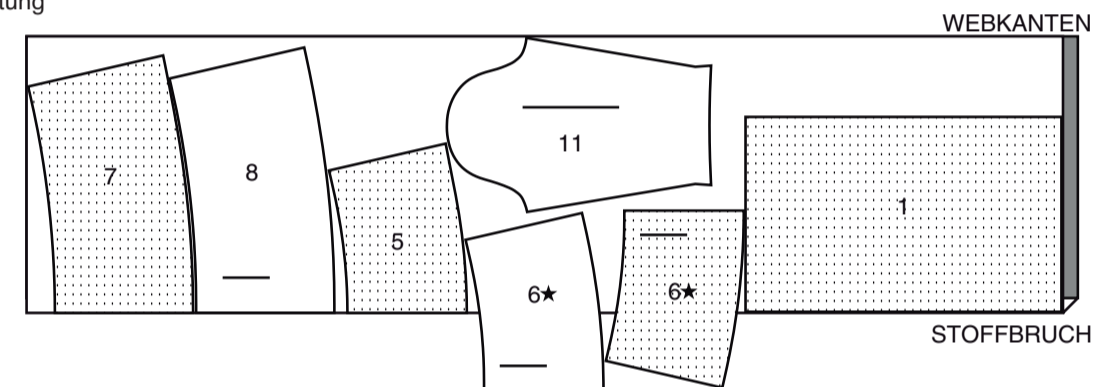
150 cm mit Strichrichtung alle Größen



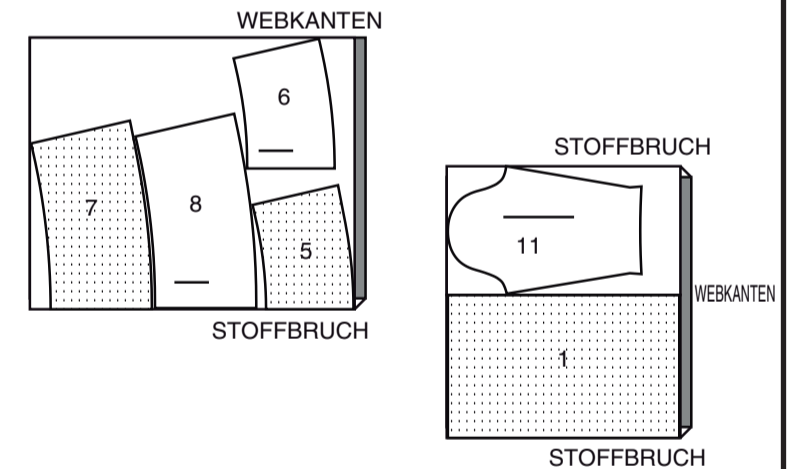
KLEID C

Teile: 1 5 6 7 8 11

115 cm mit Strichrichtung alle Größen



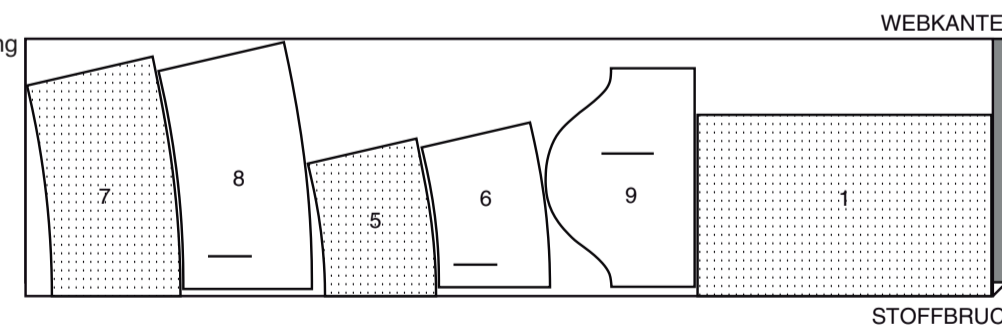
150 cm mit Strichrichtung alle Größen



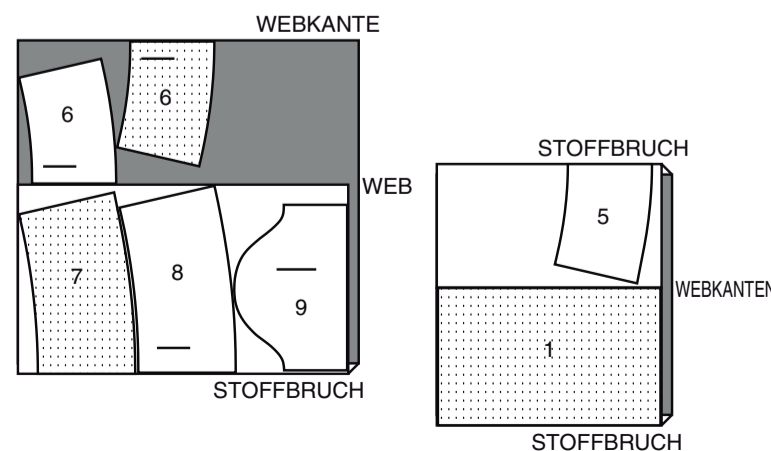
KLEID B

Teile: 1 5 6 7 8 9

115 cm mit Strichrichtung alle Größen



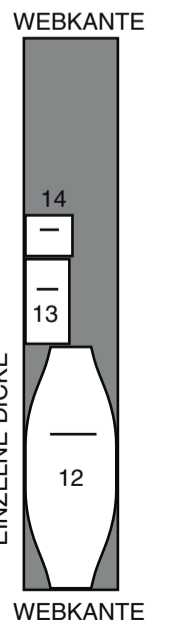
150 cm mit Strichrichtung alle Größen



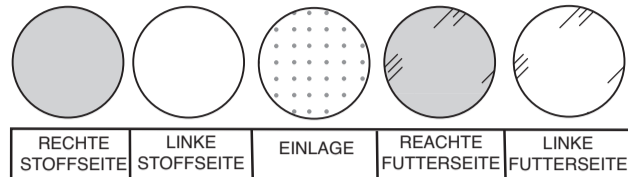
KOPFBAND D

Teile: 12 13 14

115 cm bis 150 cm mit Strichrichtung alle Größen

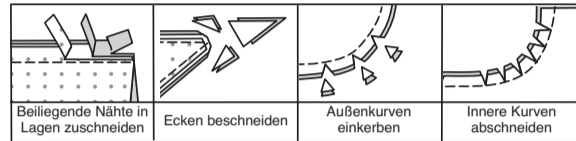


NÄHINFORMATIONEN STOFFSCHLÜSSEL



NAHTZUGABEN

Es sind 1.5 cm Nahtzugaben im Schnittmuster berücksichtigt, sofern nicht anders angegeben.



STECKEN UND ANPASSEN

Stecken oder heften Sie die Nähte, RECHTS AUF RECHTS, mit passenden Einkerbungen. Passen Sie das Kleidungsstück an, bevor Sie die Hauptnähte nähen.

BÜGELN

Bügeln Sie die Nahtzugaben flach; öffnen Sie sie dann, sofern nicht anders angegeben. Stecken Sie wo nötig, damit sie flach liegen.

GLOSSAR

Für Nähmethoden in **FETT** gedruckter Schrift ist ein Video mit Nähanleitung verfügbar. Scannen Sie den **QR CODE**, um die Videos anzusehen:

ARMAUSSCHNITT - siehe **Armlöcher/Ärmel**: Video "Armausschnitt mit Schrägband nähen".

EINHALTEN/EINREIHEN - siehe **Kräuseln**: "Zweireihige Kräuseln nähen" Video.

KNAPPKANTIG STEPPEN - siehe **Maschinenstiche**: Video "Wie man knappkantig steppt".

SCHMALER SAUM - siehe **Säume**: Video "Schmale Säume nähen".

ÄRMEL - siehe **Armlöcher/Ärmel**: Video "Einsetzen eines Ärmels nähen".

SÄUMEN - siehe **Maschinenstiche**: Video "zum Säumen".

FESTSTEBBEN - siehe **Maschinenstiche**: Video "Wie man feststeppt".

ABSTEBBEN - siehe **Maschinenstiche**: Video "Wie man absteppt".

UNTERSTEBBEN - siehe **Maschinenstiche**: Video "Wie man untersteppt".

UNSIHTBARER REISSVERSCHLUSS - siehe **Reißverschluss**: Video "Unsichtbaren Reißverschluss nähen".

NÄHTUTORIALS



Erweitern Sie Ihre Fähigkeiten durch kurze, leicht verständliche Videos unter simplicity.com/sewingtutorials.

NÄHANLEITUNGEN

KLEID A, B, C

HINWEIS: Wenn nicht anders angegeben, wird das zuerst genannte Modell gezeigt.

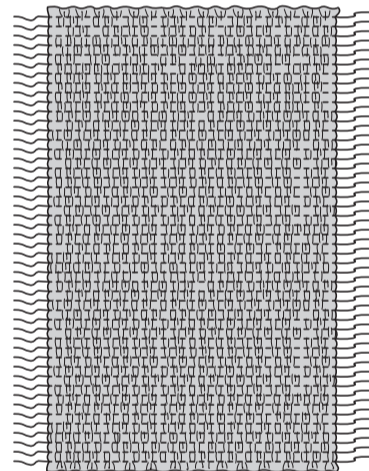
Vorder- und Rückenteil

Wickeln Sie zum Kräuseln die Spule vorsichtig von Hand auf, ohne am elastischen Faden zu ziehen. Probieren Sie die Kräuselung auf einem Stück Stoff aus, wobei der normale Faden oben und der elastische Faden in der Spule liegt. Nähen Sie auf der rechten Seite des Stoffes drei oder vier Reihen, um den Kräuseleffekt zu testen. Passen Sie die Spannung nach Bedarf an.

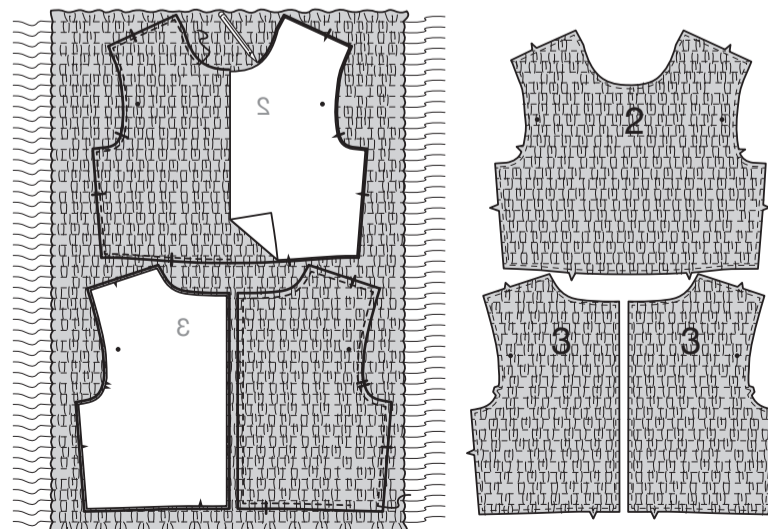
Die Nahtlinien sind 1.3 cm. Übertragen Sie die Nahtlinien auf VORD. - UND RÜCKW. OBERTEIL (1) auf die rechte Seite des Stoffes.



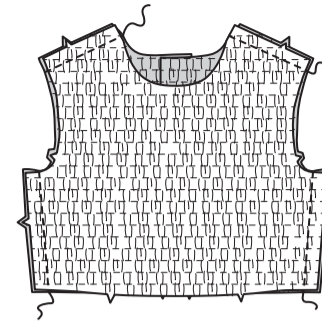
Nähen Sie von der rechten Stoffseite aus entlang der Nahtlinien, wobei Sie am Anfang und am Ende jeder Reihe rückwärts nähen und die langen Fadenenden stehen lassen.



Stecken Sie VORLAGE (2) und VORLAGE (3) wie gezeigt auf die geraffte Vorder- und Rückenteil. Zeichnen Sie die Formen der Schnittmustererteile auf den Stoff auf, wobei Sie das Schnittmustergerewebe mit der Oberseite nach oben aufzeichnen. Drehen Sie die Schnittteile mit der Vorderseite nach unten um, richten Sie das vord. Oberteil entlang der Mittellinie aus und zeichnen Sie erneut nach. Nähen Sie um die Außenkanten der Formen knapp innerhalb der aufgezeichneten Linie, um den elastischen Faden vor dem Zuschneiden zu sichern. Schneiden Sie das vord. Oberteil und die beiden rückw. Oberteile aus. Übertragen Sie alle Markierungen.

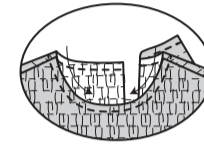


Nähen Sie das vord. Oberteile und das rückw. Oberteil an Schulter- und Seitenecken.

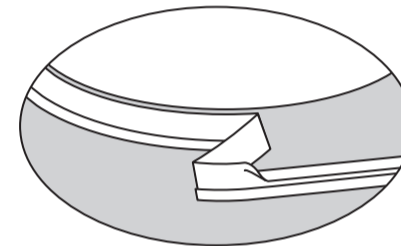


Abschluss der Halslinie

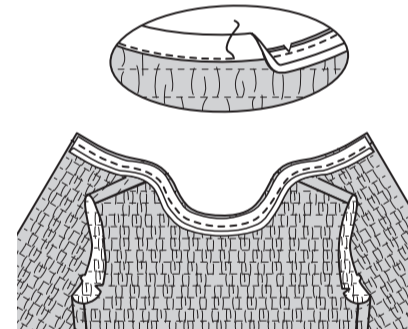
STEBBEN Sie die Halsausschnittkante des Oberteils **FEST**.



Öffnen Sie eine gefaltete Kante des Schrägbandes. Bringen Sie das Band durch leichtes Andrücken in die richtige Form, so dass es die Kurve des Halsausschnittes trifft. **Tipp:** Verwenden Sie ein Mustertuch, um die Form des Schrägbandes zu unterstützen.



Rechts auf rechts stecken Sie das Band an die Halskante, wobei die Schnittkanten gleichmäßig sind. Nähen Sie eine 1 cm lange Naht ein. Beschneiden Sie die Naht. Schneiden Sie die Kurven ein. **STEBBEN** Sie das Band **UNTER**.

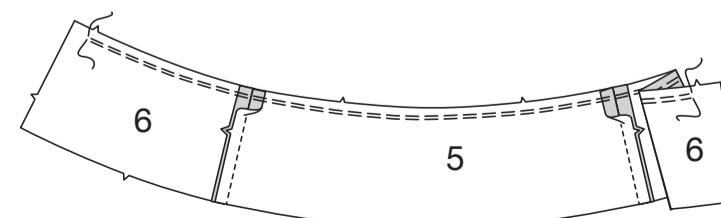


Wenden Sie das Band nach innen. Bügeln Sie. Heften Sie fest. Nähen Sie auf der Außenseite dicht an der gehefteten Kante des Bandes.

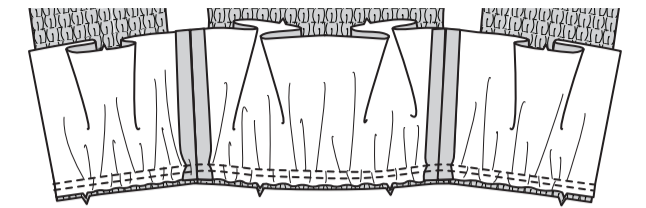


Rock und unsichtbarer Reißverschluß

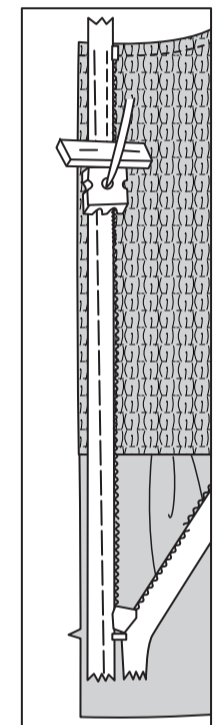
Nähen Sie die OBEREN ROCKRÜCKENTEILE (6) an den Seiten an das OBERE ROCKVORDERTEIL (5). **REIHEN** Sie die obere Kante zwischen den Rückenkerben **EIN**.



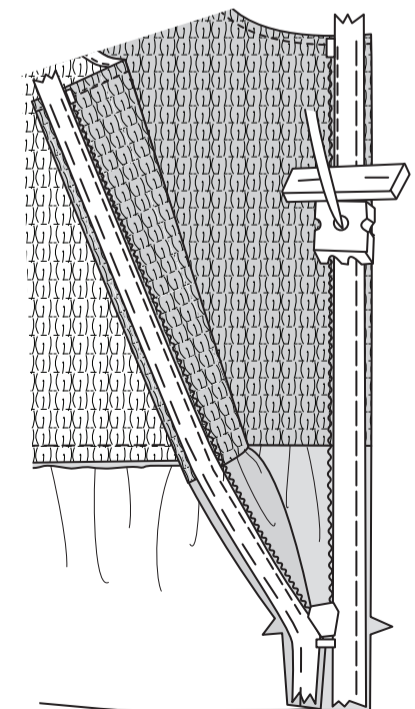
Stecken Sie den oberen Rock rechts auf rechts an das Oberteil, wobei Kerben, Mitten und Seitennähte übereinstimmen. Verteilen Sie die Kräuseln. Nähen Sie. Nähen Sie erneut 6 mm in der Nahtzugabe. Bügeln Sie die Naht zum Oberrock hin. **HINWEIS:** Nähen Sie den **UNSIHTBAREN REISSVERSCHLUSS** mit einem unsichtbaren Reißverschlussfuß. Wenn der Reißverschluss länger ist als die Reißverschlussöffnung, passen Sie ihn nach dem Einsetzen an.



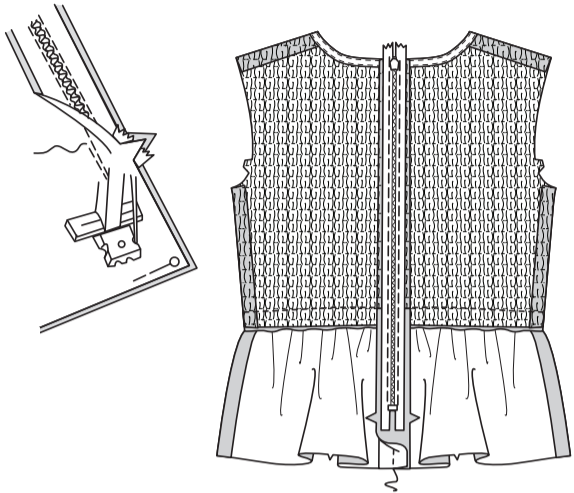
Öffnen Sie den Reißverschluss und bügeln Sie das Band mit einem kühlen Bügeleisen. Steckverschluss mit der Vorderseite nach unten auf die RECHTE Seite auf der AUSSENSEITE die RECHTE Seite des Reißverschlusses. Legen Sie die Spule entlang der Nahtlinie, das Band innerhalb der Nahtzugabe und den oberen Anschlag wie gezeigt auf die fertige Kante des Halses. Heften Sie mit der Hand entlang der Mitte des Bandes. Positionieren Sie den Reißverschlussfuß am oberen Ende des Reißverschlusses mit der RECHTEN Nut des Fußes über der Spule. Nähen Sie entlang des Bandes bis zur Kerbe. Steppen Sie mit Rückstichen zur Verstärkung.



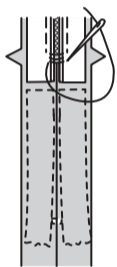
Stecken Sie die verbleibende Hälfte des Reißverschlusses auf der LINKEN Seite der Reißverschlussöffnung auf die gleiche Weise fest. Achten Sie darauf, dass die oberen Kanten des Kleidungsstücks gleichmäßig sind und die Taillennähte übereinstimmen. Heften Sie mit der Hand entlang der Mitte des Bandes. Positionieren Sie den Reißverschlussfuß am oberen Ende des Reißverschlusses mit der LINKEN Rille über der Spule. Nähen Sie entlang des Bandes bis zur Kerbe. Steppen Sie mit Rückstichen zur Verstärkung.



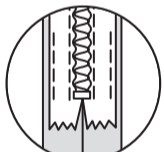
Schließen Sie den Reißverschluss und prüfen Sie, ob er von außen unsichtbar ist. Ziehen Sie die freien Enden des Reißverschlussbandes von der Nahtzugabe weg. Stecken Sie die verbleibende hintere Mittelnaht unterhalb des Reißverschlusses zusammen. Positionieren Sie den Reißverschlussfuß ganz nach links, sodass die Nadel durch die äußere Kerbe des Fußes geht. Beginnen Sie mit dem Nähen der Naht 6 mm oberhalb des untersten Stiches und leicht nach links. Nähen Sie den Rest der Naht.



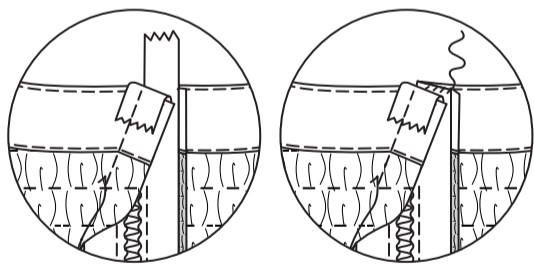
Wenn der Reißverschluss länger als die Öffnung ist, nähen Sie mit einem starken Faden ein paar kleine Stiche über die Enden der Spulen am Ende der Öffnung. Schneiden Sie das untere Ende des Reißverschlussbandes bis auf 1.5 cm an die Handstiche heran ab.



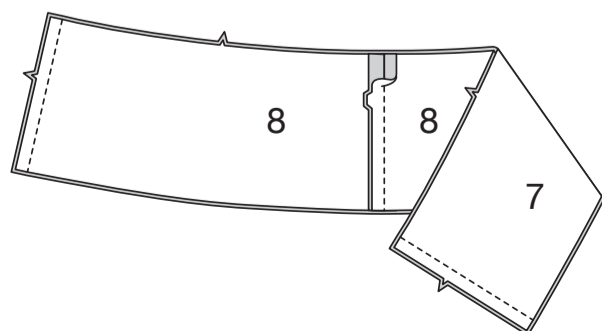
Wenn Sie es bevorzugen, öffnen Sie jede Nahtzugabe am Ende des Reißverschlusses und nähen Sie das Band auf die Nahtzugabe.



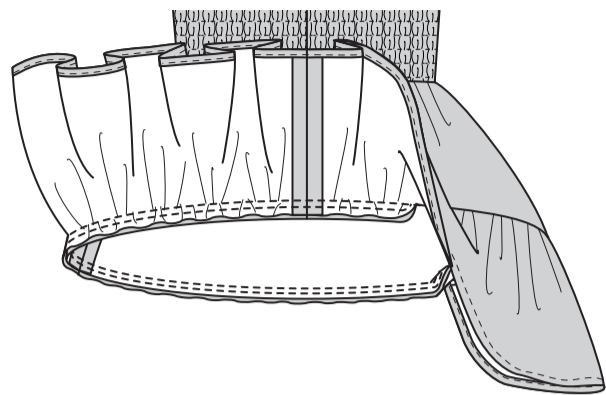
Schlagen Sie die oberen Enden des Reißverschlussbandes über die Nahtzugabe um. Nähen Sie das Band von Hand an das Halsband. Nähen Sie die UNTEREN ROCKRÜCKENTEILE (8) an den Seiten an das UNTERE ROCKVORDERTEIL (7).



Nähen Sie die hintere Mittelnaht. **REIHEN** Sie die Oberkante **EIN**. Nähen Sie einen **SCHMALEN SAUM** an der Unterkante.

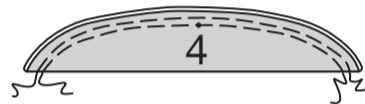


Stecken Sie den unteren Rock rechts auf rechts an den oberen Rock, wobei Kerben, Mitten und Seitennähte übereinstimmen. Verteilen Sie die Kräuseln. Nähen Sie. Nähen Sie erneut mit 6 mm Abstand in der Nahtzugabe. Bügeln Sie die Naht zum oberen Rock hin und wenden Sie den unteren Rock nach unten.

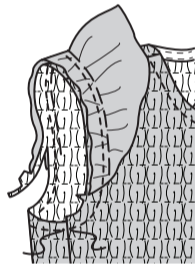


Armausschnitttrüsche - Modell A

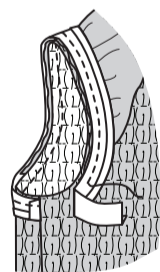
Links auf links falten Sie die ARMAUSSCHNITTRÜSCHE (4) der Länge nach in der Mitte, so dass die kleinen Punkte übereinstimmen und die Schnittkanten gerade sind. Heften. **REIHEN** Sie die Schnittkanten zusammen **EIN**.



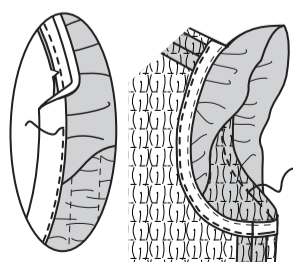
Auf der Außenseite die Armausschnitttrüsche am Armausschnitt feststecken, wobei der kleine Punkt mit der Schulternaht und die Enden der Rüsche mit den Kerben auf Vorder- und Rückenteil übereinstimmen. Verteilen Sie die Kräuseln. Heften. **STEPPEN** Sie die Armausschnittkanten **FEST**. Schneiden Sie 6 mm von den Armausschnittkanten am Oberteil weg, bevor Sie weitermachen.



HINWEIS: Der ARMAUSSCHNITT wird mit Schrägband verstärkt. Öffnen Sie eine gefaltete Kante des Schrägbandes. Rechts auf rechts stecken Sie das Band an die Armlochkante, so dass die Schnittkanten gleichmäßig sind, drehen Sie es nach unten und legen Sie ein Ende auf die Seitennaht. Nähen Sie eine 1 cm lange Naht ein. Beschneiden Sie die Naht. Schneiden Sie die Kurven ein.

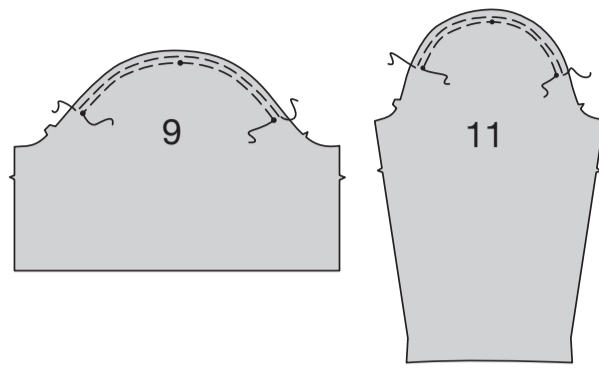


STEPPEN Sie das Band **UNTER**. Wenden Sie das Band entlang der Naht nach innen und drehen Sie die Armausschnittkräuselung nach außen. Bügeln Sie. Heften Sie dicht an der Innenseite des Bandes. Auf der Außenseite **STEPPEN** Sie wie geheftet **AB**.

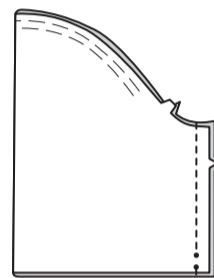


Ärmel - Modelle - B, C

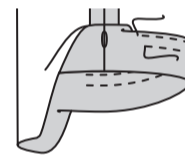
REIHEN Sie die Oberkante des ÄRMELS (9) oder (11) zwischen den äußeren kleinen Punkten **EIN**.



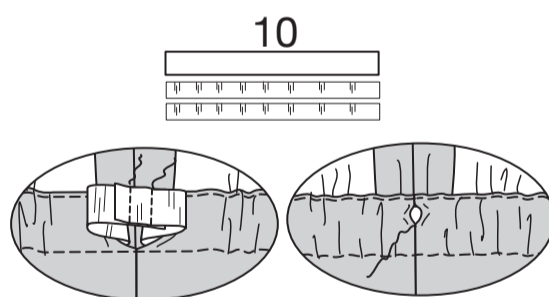
Modell B
Nähen Sie die Ärmelnaht, lassen Sie dabei eine Öffnung zwischen den kleinen Punkten.



Drehen Sie die untere Kante des Ärmels an der Falllinie nach innen, um einen Tunnel zu bilden. Drehen Sie 6 mm an der Schnittkante ein. Bügeln Sie. Nähen Sie. Nähen Sie erneut 1.3 cm unterhalb der vorherigen Naht.



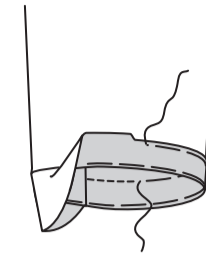
Schneiden Sie 2 Stücke des Gummibandes mit Hilfe der GUMMIFÜHRUNG FÜR DEN ÄRMEL (10) zu. Führen Sie das Gummiband durch den Tunnel ein. Lappen Sie die Enden; halten Sie sie mit Sicherheitsnadeln. Anprobieren und bei Bedarf anpassen. Nähen Sie die Gummenden fest. **SÄUMEN** Sie die Öffnung geschlossen.



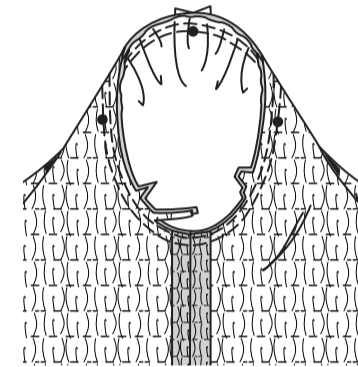
Modell C
Nähen Sie die Ärmelnaht.



Drehen Sie den Ärmelsaum 3.2 cm nach oben. Heften Sie dicht an der Falte. Drehen Sie 6 mm an der Schnittkante ein. Heften Sie den Saum dicht an der Oberkante fest. Bügeln Sie. **STEPPEN** Sie den Saum entlang der oberen Heftung **AB**.

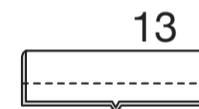


Modelle B,C
Stecken Sie den ÄRMEL rechts auf rechts in den Armausschnitt mit dem mittleren kleinen Punkt an der Schulternaht, wobei die Unterarmnähte, Kerben und die restlichen kleinen Punkten übereinstimmen. Verteilen Sie die Kräuseln, heften Sie sie. Nähen Sie. Nähen Sie erneut mit 3 mm Abstand in der Nahtzugabe. Beschneiden Sie dicht an der Naht unterhalb der Kerben.



KOPFBAND D

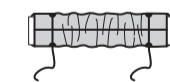
Falten Sie den TUNNEL (13) der Länge nach rechts auf rechts, wobei die Kerben übereinstimmen. Nähen Sie. Beschneiden.



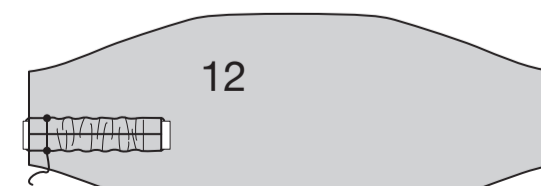
Drehen Sie die rechte Seite nach außen und falten Sie entlang der Falllinien. Bügeln Sie.



Schneiden Sie ein Stück Gummiband mit einer Länge von 13 cm. Führen Sie das Gummiband durch den Tunnel ein wobei die Enden mit den Schnittkanten bündig sind. Heften Sie über die Enden.



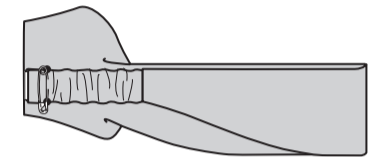
Stecken Sie ein Ende des Tunnels an einer Seite des KOPFBANDES (12), so dass die mittleren und unteren kleinen Punkte übereinstimmen. Heften.



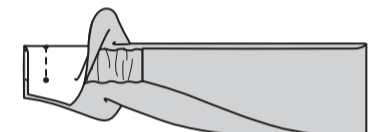
Falten Sie das Kopfband der Länge nach zur Hälfte, wobei die kleinen Punkte übereinstimmen und die Schnittkanten gerade sind. Nähen Sie das Ende mit dem Tunnel, drehen Sie es am unteren Punkt und nähen Sie die untere Kante, die 7.5 cm vom anderen Ende entfernt endet. Beschneiden.



Drehen Sie das Kopfband auf die rechte Seite und stülpen Sie den Tunnel nach außen. Bügeln Sie. Stecken Sie das verbleibende Ende des Tunnels mit einer Sicherheitsnadel am gegenüberliegenden Ende des Kopfbandes, wobei der mittlere und der untere kleine Punkt übereinstimmen und darauf achten, dass der Tunnel nicht verdreht ist. Anprobieren und bei Bedarf anpassen.



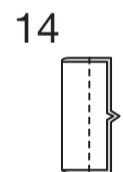
Legen Sie das offene Ende des Kopfbandes rechts auf rechts über den Tunnel, so dass die kleinen Punkte übereinstimmen. Nähen Sie das Ende. Beschneiden.



Drehen Sie die rechte Seite nach außen, wenden Sie die Nahtzugaben an der Öffnung ein. **SÄUMEN** Sie die Öffnung geschlossen.



Rechts auf rechts den KNOTEN (14) in der Hälfte falten, so dass die Kerben übereinstimmen. Nähen Sie. Beschneiden.



Drehen Sie die rechte Seite nach außen und bringen Sie die Naht zur Mitte. Bügeln Sie. Schlagen Sie 1.5 cm Nahtzugaben an den Enden ein. Bügeln Sie.



Wickeln Sie den Knoten um das Kopfband und bringen Sie die Enden des Knotens zusammen. **STEPPEN** Sie die Enden des Knotens zusammen **KNAPPKANTIG**, dabei lassen Sie das Kopfband frei. Zentrieren Sie den Knoten in der Mitte des Kopfbandes. Wenden Sie die Naht auf die Innenseite des Kopfbandes.

