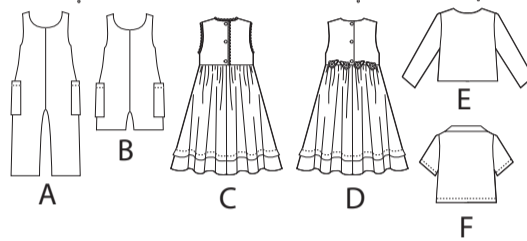
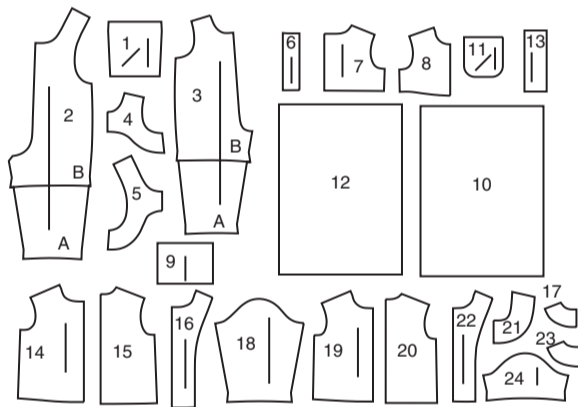


DEVANT



DOS

24 PIÈCES DU PATRON



- 1 Poche A, B
- 2 Barboteuse devant – A, B
- 3 Barboteuse dos – A, B
- 4 Parementure devant – A, B
- 5 Parementure dos – A, B
- 6 Entoilage – C, D
- 7 Corsage dos – C, D
- 8 Corsage devant – C, D
- 9 Appliqué – C, D, E
- 10 Jupe devant – C, D
- 11 Poche – C, D
- 12 Jupe dos – C, D
- 13 Sous-patte – C, D
- 14 Veste devant – E
- 15 Veste dos – E
- 16 Parementure devant – E
- 17 Parementure dos – E
- 18 Manche – E
- 19 Chemise devant – F
- 20 Chemise dos – F
- 21 Col – F
- 22 Parementure devant – F
- 23 Parementure dos – F
- 24 Manche – F

Tailles	1	2	3	4	
MESURES DES VÊTEMENTS FINI (Motif et aisance de port compris)					
A,B,E,F Poitrine	65	67	70	72	cm
C,D Poitrine	61	64	66	69	"
Largeur à l'ourlet					
Robe C,D	160	163	165	168	cm
Veste E	69	71	74	76	"
Chemise F	61	64	66	69	"
Largeur, chaque jambe					
Barboteuse A	29	30	32	33	cm
Barboteuse B	43	44	46	48	"
Longueur finie – dos, votre nuque à l'ourlet					
Barboteuse A	67	72	77	83	cm
Barboteuse B	46	48	51	53	"
Robe C,D	54	60	65	70	"
Veste E	31	33	35	36	"
Chemise F	26	30	32	34	"

MARQUES DU PATRON

- LIGNE DE DROIT-FIL:** Posez sur le droit-fil du tissu parallèle à la lisière ou à la pliure.
- LIGNE DE PLIURE:** Placez la ligne sur la pliure du tissu.
- MARQUE DE BOUTONNIÈRE:** Indique la longueur exacte et l'emplacement des boutons.
- MARQUE DE BOUTON:** Indique l'emplacement du bouton.
- REPÈRES ET SYMBOLES:** Pour faire coïncider les coutures et les détails d'assemblage.
- Indique la Ligne de Poitrine, Ligne de Taille, les Hanches et/ou le Tour de Bras. Les Mesures font référence à la circonférence du Vêtement Fini (Mesures du corps + Aisance confort + Aisance mode). Ajustez le patron si nécessaire. La mesure ne comprend pas les plis, les pinces et les rentrés.
- RENTRÉ DE COUTURE COMPRIS:** 1.5cm, sauf différemment indiqué, mas pas imprimé sur le patron.

ADAPTER SI NÉCESSAIRE

- Allongez ou raccourcissez aux lignes d'ajustement (=) ou où il est indiqué sur le patron. S'il faut ajouter une longueur considérable, vous pouvez acheter du tissu supplémentaire.
- POUR RACCOURCIR:** Pliez le long de la ligne d'ajustement. Faire une pliure la moitié de la quantité nécessaire. Adhère en place.
- POUR ALLONGER:** Coupez entre les lignes d'ajustement. Étendez la quantité nécessaire, en tenant les bords parallèles. Adhère sur le papier.
- Lorsque les lignes de Modification ne se trouvent pas sur le patron, allongez ou raccourcissez au bord inférieur.

COUPER ET MARQUER

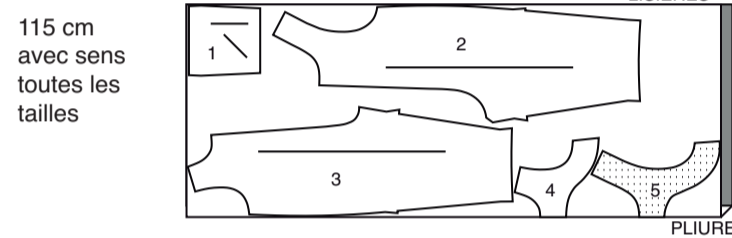
- RÉTRÉCISSEZ LE TISSU** qui n'est pas étiqueté prérétréci. Repassez.
- ENFERMEZ LE PLAN DE COUPE** pour le Modèle, la Taille, la Largeur du Tissu. Utilisez les plans de coupe **AVEC SENS** pour les tissus à dessins dans une seule direction, sens, poil ou surfaces nuancées. Puisque la plupart de tissus de tricot ont la surface nuancée, utilisez un plan de coupe avec sens.
- Pour les **ÉPAISSEURS DOUBLES (AVEC PLIURE)**, pliez le tissu droit contre droit.
- * **ÉPAISSEURS DOUBLES (SANS PLIURE)** - Pour les tissus avec sens, pliez le tissu transversalement, endroit contre endroit. Marquez comme illustré. Coupez le long de la pliure transversale du tissu (A). Retournez l'épaisseur supérieure sur 180° pour que les flèches aillent dans la même direction et posez-la sur l'épaisseur inférieure, endroit contre endroit (B).
- Pour une **SEULE ÉPAISSEUR** - Posez le tissu, endroit vers le haut. (Pour les Tissus à Fourrure, placez le poil vers le bas).
- ★ Coupez d'abord les autres pièces, en laissant assez de tissu pour couper cette pièce. Ouvrez le tissu. Pour les pièces "Coupez 1", coupez la pièce une fois sur une épaisseur simple avec la pièce vers le haut sur l'endroit du tissu.
- La pièce du patron peut avoir des lignes de coupe pour plusieurs tailles. Choisissez la ligne de coupe correcte ou les pièces de patron pour votre taille.
- Avant de **COUPER**, placez toutes les pièces sur le tissu selon le plan de coupe. Epinglez. (Les plans montrent l'emplacement approximatif des pièces de patron, lequel peut varier selon la taille du patron). Coupez **EXACTEMENT**, en maintenant les repères vers l'extérieur.
- Avant d'enlever le patron, **REPORTEZ LES MARQUES** et les lignes d'assemblage sur l'Envers du Tissu, en utilisant la méthode à Épingles et à Craie ou le Papier à Calquer et la Roulette de Couturière. Les marques nécessaires sur l'endroit du tissu doivent être faites au fil.
- NOTE:** Les parties encadrées avec des pointillées (a! b! c!) dans les plans représentent les pièces coupées selon les mesures données.

PLANS DE COUPE

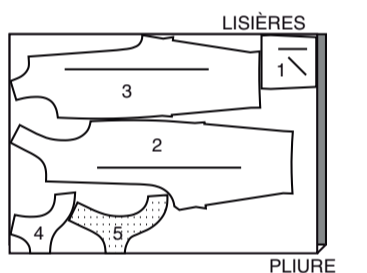
ENDROIT DU PATRON	ENVERS DU PATRON	ENDROIT DU TISSU	ENVERS DU TISSU

BARBOTEUSE A

utilisez les pièces : 1 2 3 4 5



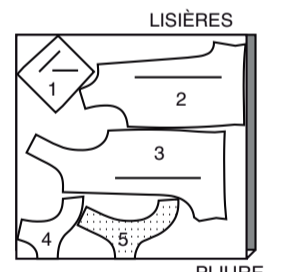
150 cm avec sens toutes les tailles



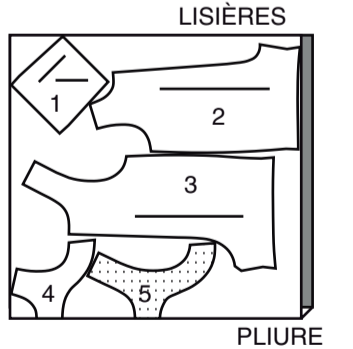
BARBOTEUSE B

utilisez les pièces : 1 2 3 4 5

115 cm avec sens toutes les tailles



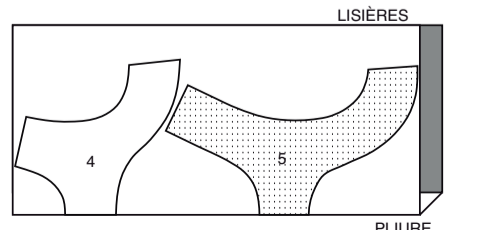
150 cm avec sens toutes les tailles



ENTOILAGE A, B

utilisez les pièces : 4 5

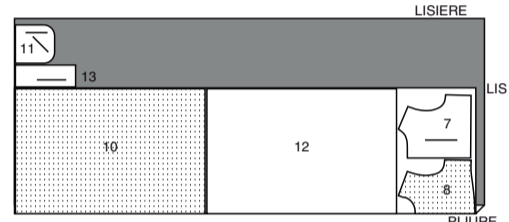
51 cm sans sens toutes les tailles



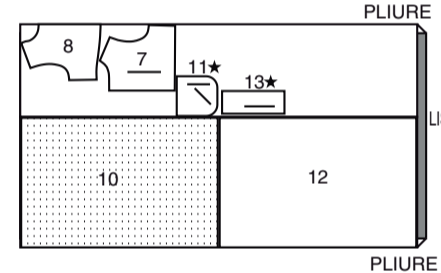
ROBE C, D

utilisez les pièces : 7 8 10 11 12 13

115 cm avec sens toutes les tailles



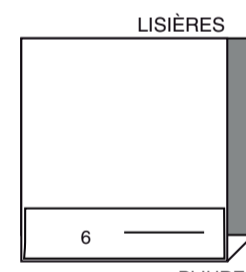
150 cm avec sens toutes les tailles



ENTOILAGE C, D

utilisez la pièce : 6

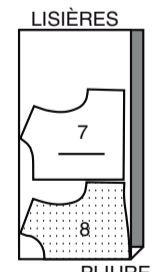
51 cm sans sens toutes les tailles



DOUBLURE C, D

utilisez les pièces : 7, 8

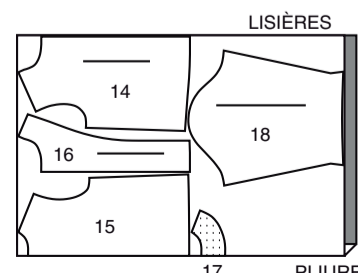
115 cm avec sens toutes les tailles



VESTE E

utilisez les pièces : 14 15 16 17 18

115 cm avec sens toutes les tailles



CONTRASTE E POCHE

utilisez la pièce : 11

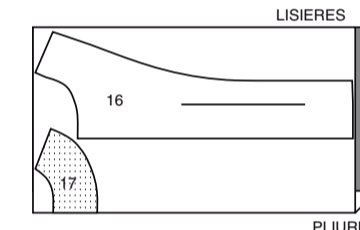
115 cm avec sens toutes les tailles



ENTOILAGE E

utilisez les pièces : 16 17

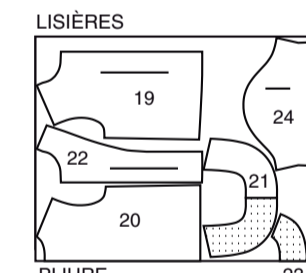
51 cm sans sens toutes les tailles



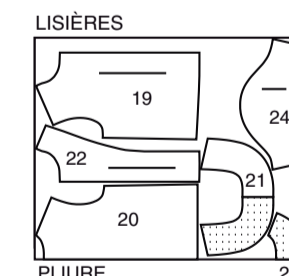
CHEMISE F

utilisez les pièces : 19 20 21 22 23 24

115 cm avec sens toutes les tailles



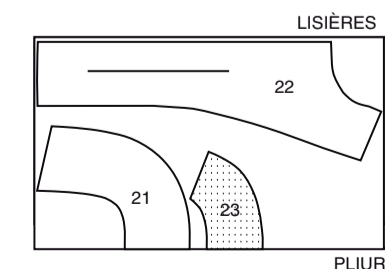
150 cm avec sens toutes les tailles



ENTOILAGE F

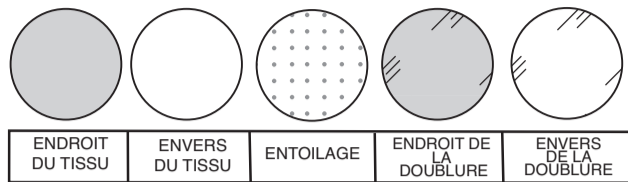
utilisez les pièces 21 22 23

51 cm sans sens toutes les tailles



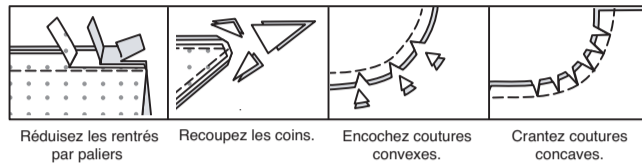
INFORMATION DE COUTURE

LÉGENDE DES CROQUIS



RENTRÉS DE COUTURE

Utilisez des rentrés de 1.5 cm sauf indiqué différemment.



ÉPINGLER ET AJUSTER

Épinglez ou bâtissez les coutures, ENDROIT CONTRE ENDROIT, en faisant coïncider les repères. Ajustez le vêtement avant de piquer les coutures principales.

PRESSAGE

Pressez les rentrés de couture ensemble; puis ouvrez-les au fer sauf indiqué différemment. Crantez-les si nécessaire de sorte qu'ils restent à plat.

TUTORIELS DE COUTURE



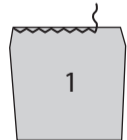
Développez vos compétences en regardant des vidéos courtes et faciles à suivre sur simplicity.com/sewingtutorials.

BARBOTEUSE A OU B

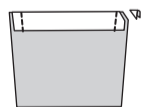
NOTE : Au-dessous de chaque sous-titre, les croquis montrent le premier modèle, sauf indiqué différemment.

POCHES

Finissez le bord supérieur de chaque POCHE (1) au point zigzag ou rentrez 6 mm et piquez le bord avec une machine conventionnelle ou surjetez.

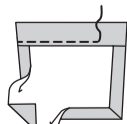


Retournez le bord supérieur de la poche vers l'EXTÉRIEUR sur la ligne d'ourlet. Piquez l'ourlet sur la poche sur les côtés. Biaisiez les coins supérieurs.



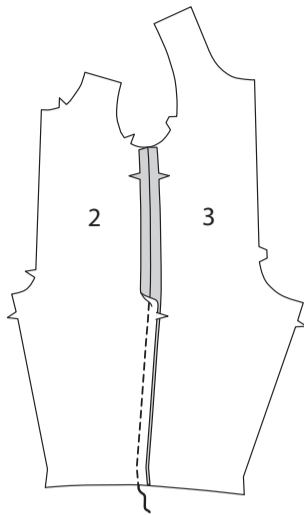
Retournez l'ourlet vers l'INTÉRIEUR, continuez à rentrer 1.5 cm sur les côtés et le bord inférieur au-dessous de l'ourlet, en pliant les coins. Pressez.

Piquez l'ourlet sur place à 2.5 cm du bord supérieur.

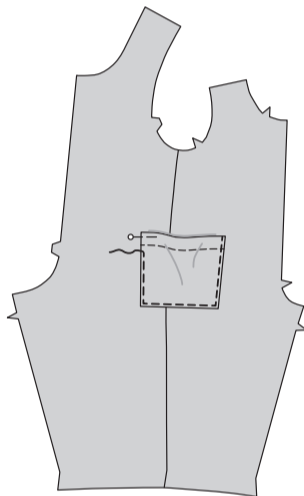


COUTURES ET PAREMENTURES

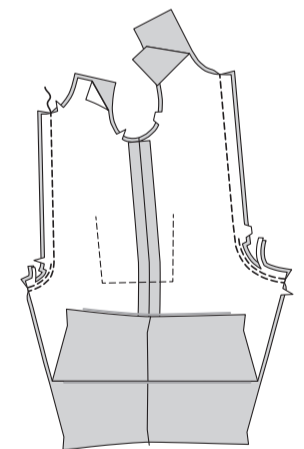
Piquez la BARBOTEUSE DEVANT (2) et la BARBOTEUSE DOS (3) sur les côtés, ENDROIT CONTRE ENDROIT, en faisant coïncider les encoches.



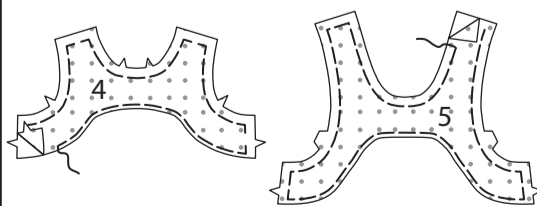
Épinglez la poche sur la position de la barboteuse. Piquez près des côtés et du bord inférieur de la poche.



Piquez les coutures du milieu devant et dos, ENDROIT CONTRE ENDROIT, en faisant coïncider les encoches. Pour renforcer la courbe, piquez de nouveau à 1 cm du bord au-dessous des encoches. Coupez les rentrés près de la seconde piqûre.

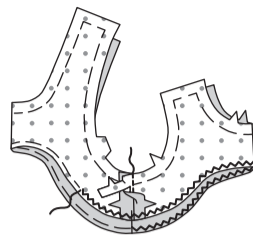


Bâtissez l'entoilage sur l'ENVERS de la PAREMENTURE DEVANT (4) et de la PAREMENTURE DOS (5).



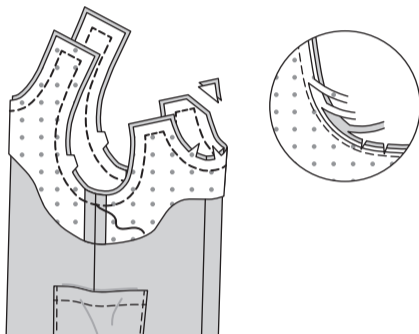
Piquez la parementure devant et la parementure dos sur les côtés, en faisant coïncider les encoches. Coupez l'entoilage près de la piqûre.

Finissez le bord inférieur de parementures.

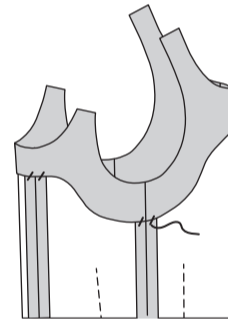


Épinglez la parementure sur la barboteuse, ENDROIT CONTRE ENDROIT, en faisant coïncider les encoches, les milieux et les coutures latérales. Piquez les bords du devant, de l'encolure, de l'épaule et de l'emmanchure.

Biaisiez les coins. Coupez les rentrés en DÉGRADÉ et l'entoilage près de la piqûre. Crantez les courbes.



Retournez la parementure vers l'INTÉRIEUR. Pressez. Cousez au point de chausson les parementures sur les coutures.

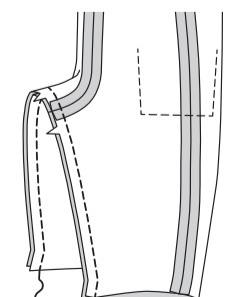


Faites les boutonnères sur les marques du devant. Coupez les boutonnères pour les ouvrir. Cousez les boutons sur les positions à l'ENDROIT des bandes.



COUTURES ET PAREMENTURES

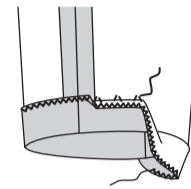
SANS BOUTONS-PRESSION : Piquez le devant et le dos sur les bords intérieurs de la jambe, en faisant coïncider les coutures du milieu.



Relevez un ourlet de 3.2 cm sur le bord inférieur. Pressez.

Ouvrez l'ourlet et finissez le bord non fini.

Remettez l'ourlet et cousez à la main ou piquez sur place à 2.5 cm de la pliure. Pressez.

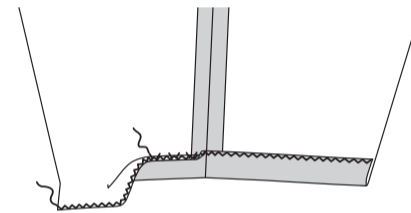


AVEC BOUTONS-PRESSION :

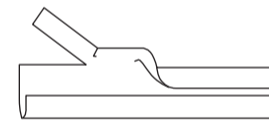
Relevez un ourlet de 3.2 cm sur le bord inférieur. Pressez.

Ouvrez l'ourlet et finissez le bord non fini.

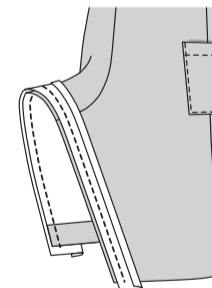
Remettez l'ourlet et cousez à la main ou piquez sur place à 2.5 cm de la pliure. Pressez.



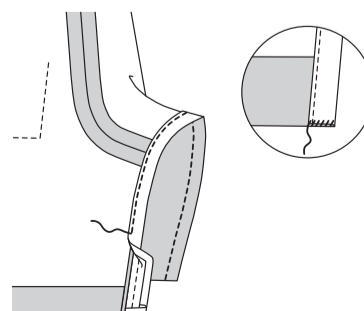
Dépliez un bord du ruban de biais. Découpez ce bord le long du pli.



Épinglez le bord coupé du ruban sur la partie intérieure de la jambe du dos, ENDROIT CONTRE ENDROIT, ayant les extrémités du ruban étendues 6 mm. Piquez, en prenant un rentré de 6 mm.



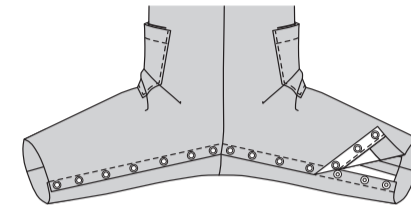
Retournez le ruban sur l'ENVERS, en rentrant les extrémités. Pressez. Piquez le bord intérieur sur place. Cousez les extrémités du ruban sur l'ourlet aux points coulés.



Finissez de la même façon les bords intérieurs de la jambe du devant.

Appliquez les boutons-pression mâles sur les positions indiquées à l'ENVERS du devant, en suivant la notice d'utilisation.

Appliquez les boutons-pression femelles sur les positions indiquées du dos, opposés aux boutons-pression mâles.

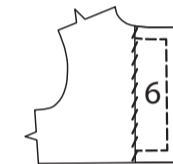


ROBE C OU D

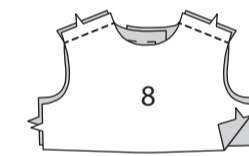
NOTE : Au-dessous de chaque sous-titre, les croquis montrent le premier modèle, sauf indiqué différemment.

CORSAGE

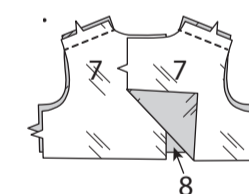
Bâtissez l'ENTOILAGE (6) sur l'ENVERS de chaque CORSAGE DOS (7), en faisant coïncider les encoches.



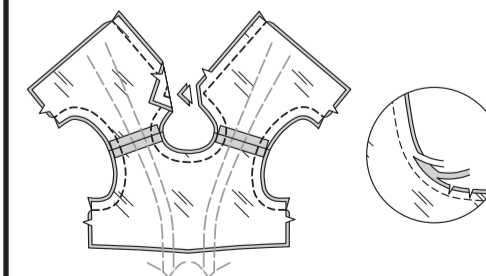
Piquez le CORSAGE DEVANT (8) et les corsages dos sur les épaules.



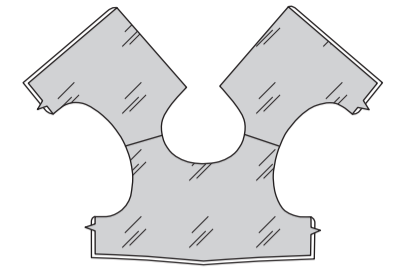
Piquez chaque CORSAGE DOS (DOUBLURE) (7) et le CORSAGE DEVANT (DOUBLURE) (8) sur les bords de l'épaule.



Épinglez la doublure sur le corsage, ENDROIT CONTRE ENDROIT, en faisant coïncider les encoches, les milieux et les coutures d'épaule. Piquez les bords du dos, de l'encolure et de l'emmanchure. Biaisiez les coins. Coupez les rentrés en DÉGRADÉ et l'entoilage près de la piqûre. Crantez les courbes.

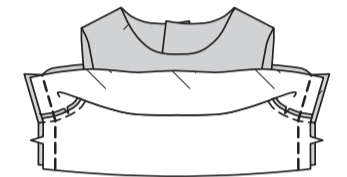


Retournez la doublure vers l'INTÉRIEUR en tirant les dos à travers les épaules et vers l'extérieur du devant. Pressez.



Ouvrez la doublure. ENDROIT CONTRE ENDROIT, épinglez le corsage devant et le corsage dos sur les côtés, continuez à épinglez les bords du côté de la doublure devant et dos, en faisant coïncider les encoches et les coutures. Piquez.

Retournez de nouveau la doublure vers l'INTÉRIEUR. Pressez.



JUPE

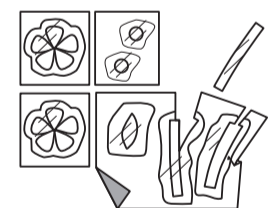
APPLIQUÉS FACULTATIFS – MODÈLE C :

En utilisant la pièce du patron de l'APPLIQUÉ (9), tracez une FEUILLE, deux TIGES, deux FLEURS et deux CENTRES sur le côté à papier du voile thermocollant sur papier.

9



Découpez à peu près les pièces de l'appliqué tracées. Faites adhérer le voile thermocollant sur l'ENVERS des tissus correspondants de l'appliqué, en suivant la notice d'utilisation. Découpez soigneusement les appliqués. Enlevez le papier des appliqués.

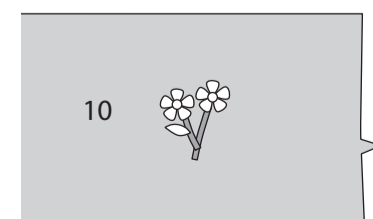


Faites adhérer la FEUILLE sur la position de la JUPE DEVANT (10).

Faites adhérer chaque TIGE sur la jupe devant.

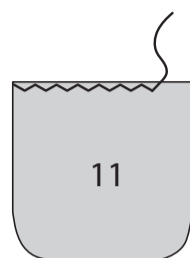
Faites adhérer chaque FLEUR sur la jupe devant, en superposant le bord supérieur des tiges.

Faites adhérer le CENTRE sur chaque fleur.



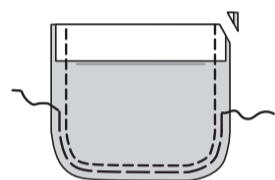
POCHE – MODÈLE C :

Finissez le bord supérieur de la POCHE (11) au point zigzag ou rentrez 6 mm et piquez le bord avec une machine conventionnelle ou surjetez.

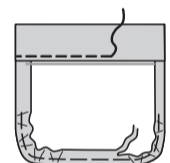


Retournez le bord supérieur de la poche vers l'EX-TÉRIEUR sur la ligne d'ourlet. En commençant sur la pliure de l'ourlet, piquez autour du bord non fini à 1.5 cm du bord.

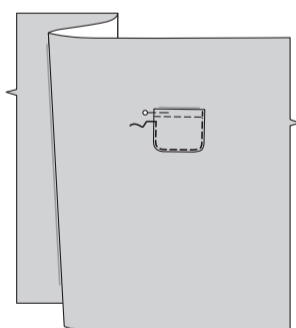
Pour répartir l'ampleur sur les courbes, bâtissez à la machine 6 mm du bord non fini. Biaisiez les coins supérieurs.



Retournez l'ourlet vers l'INTÉRIEUR. Rentrez au fer le rentré au-dessous de l'ourlet sur la ligne de piqûre, en tirant sur le fauil pour répartir l'ampleur sur les courbes. Coupez les rentrés à 6 mm.

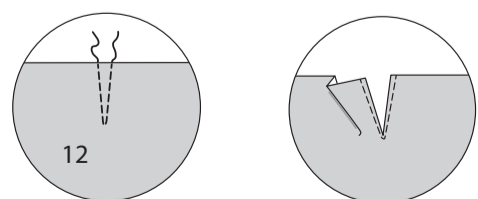


Épinglez la poche sur la position sur le côté GAUCHE de la jupe devant (par-dessus les appliqués de tige si vous les avez utilisés). Piquez près des côtés et du bord inférieur de la poche.

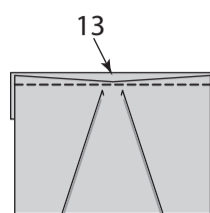


MODÈLE C OU D :

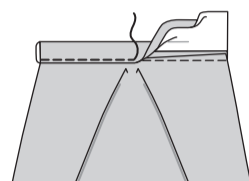
Pour renforcer chaque JUPE DOS (12) pour l'ouverture, piquez sur la ligne à tirettes, en prenant un point à travers la pointe. Coupez le long du milieu jusqu'à la pointe.



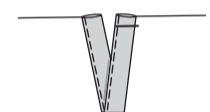
Ouvrez les bords coupés de la jupe. Bâtissez l'ENDROIT de la SOUS-PATTE (13) sur l'ENVERS de la jupe, en plaçant la ligne de couture de 6 mm le long de la piqûre de renfort. Piquez. Pressez les rentrés vers la sous-patte.



Rentrez 6 mm sur l'autre bord de la sous-patte et piquez par-dessus la couture sur l'ENDROIT.

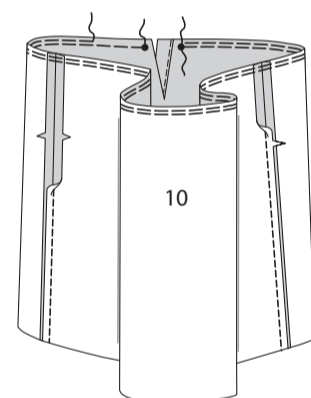


Pressez le bord GAUCHE de la sous-patte vers l'INTÉRIEUR. Bâtissez sur la jupe sur le bord supérieur.

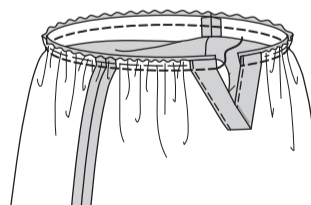


Piquez la jupe dos et la JUPE DEVANT (10) sur les côtés.

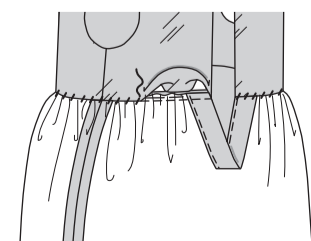
Pour froncer le bord de la taille de la jupe, bâtissez à la machine à 1.5 cm et 1.3 cm du bord non fini, en arrêtant aux petits cercles sur le dos.



Épinglez la jupe sur le corsage, ENDROIT CONTRE ENDROIT, en faisant coïncider les milieux et les coutures latérales, ayant les bords du dos sur la couture et en laissant la doublure libre. Tirez sur le fil canette et tirez sur le fauil pour ajuster. Bâtissez. Piquez.

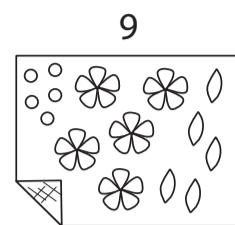


Retournez les rentrés vers le corsage. Rentrez 1.5 cm sur le bord inférieur de la doublure. Cousez à la main le bord rentré de la doublure sur la couture de taille.

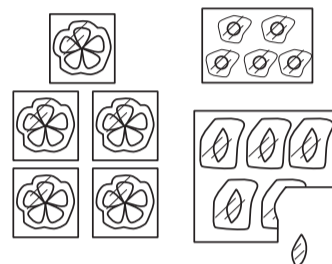


APPLIQUÉS FACULTATIFS – MODÈLE D :

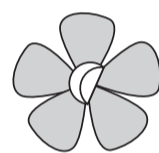
En utilisant la pièce du patron de l'APPLIQUÉ (9), tracez cinq FEUILLES, cinq FLEURS et cinq CENTRES sur le côté à papier du voile thermocollant sur papier.



Découpez à peu près les pièces de l'appliqué tracées. Faites adhérer le voile thermocollant sur l'ENVERS des tissus correspondants de l'appliqué, en suivant la notice d'utilisation. Découpez soigneusement les appliqués.



Enlevez le papier des CENTRES. Faites adhérer le CENTRE sur chaque FLEUR.



Enlevez le papier des appliqués restants. Disposez les FLEURS sur la couture de la taille devant de la robe, comme vous le désirez. Glissez une FEUILLE sous chaque FLEUR. Faites adhérer les fleurs et les feuilles sur place.



FINITION

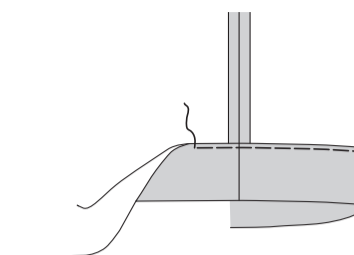
BOUTONNIÈRES ET BOUTONS

Si le patron a été adapté, distribuez de nouveau les boutonnières. Faites les boutonnières sur les marques du dos GAUCHE. Coupez les boutonnières pour les ouvrir. Superposez le dos GAUCHE au dos DROIT, en faisant coïncider les milieux. Marquez et cousez les boutons sous les boutonnières.

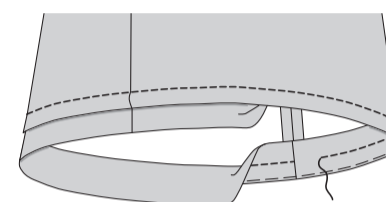


OURLET

Relevez un ourlet de 8.2 cm sur le bord inférieur de la jupe. Pressez. Bâtissez l'ourlet sur place.

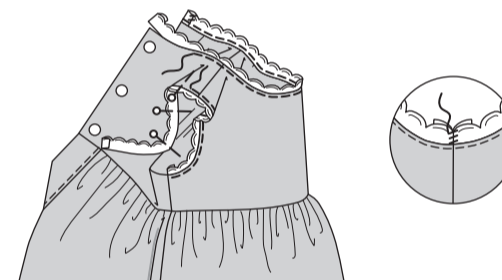


Pour faire le pli, pliez la jupe le long de la ligne continue de pli, ENVERS CONTRE ENVERS. Piquez à 2.5 cm de la pliure. (Le bord non fini de l'ourlet est pris dans la pliure). Pressez le pli vers le bord inférieur de la jupe.



BORDURE OU CROQUET FACULTATIFS

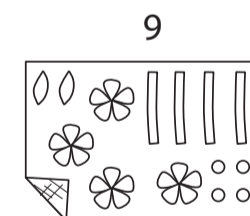
Ayant les ENDROITS VERS LE HAUT, superposez le bord fini de l'encolure de la robe juste par-dessus la bordure ou le croquet, en rentrant les extrémités sur le dos. Piquez au bord sur le bord de l'encolure. Cousez les extrémités du galon sur place aux points coulés. Ayant les ENDROITS VERS LE HAUT, superposez les bords finis de l'emmanchure juste par-dessus la bordure ou le croquet, en rentrant les extrémités du galon sur les coutures latérales. Piquez au bord sur le bord de l'encolure. Cousez les extrémités du galon ensemble aux points coulés.



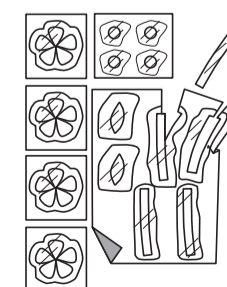
VESTE E

APPLIQUÉS FACULTATIFS

En utilisant la pièce du patron de l'APPLIQUÉ (9), tracez deux FEUILLES, quatre TIGES, quatre FLEURS et quatre CENTRES sur le côté à papier du voile thermocollant sur papier.

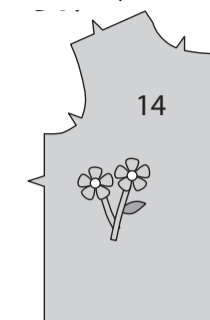


Découpez à peu près les pièces de l'appliqué tracées. Faites adhérer le voile thermocollant sur l'ENVERS des tissus correspondants de l'appliqué, en suivant la notice d'utilisation. Découpez soigneusement les appliqués. Enlevez le papier des appliqués.



Faites adhérer une FEUILLE sur la position de chaque VESTE DEVANT (14).

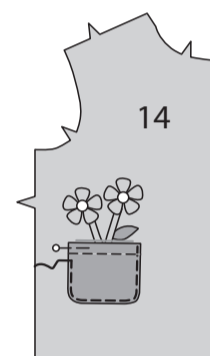
Faites adhérer deux TIGES sur la position de chaque devant. Faites adhérer deux FLEURS sur les positions de chaque devant, en superposant le bord supérieur des tiges. Faites adhérer le CENTRE sur chaque fleur.



POCHES

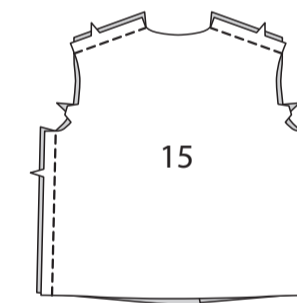
Préparez deux pièces de la POCHE (11) comme décrit pour la ROBE – MODÈLE C ou D, POCHE – MODÈLE C.

Épinglez la poche sur la position de chaque VESTE DEVANT (14). Piquez près des côtés et du bord inférieur de la poche.

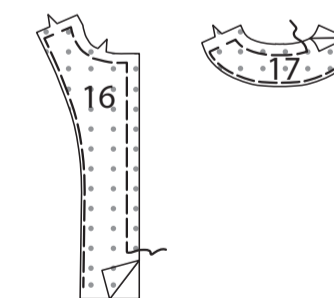


COUTURES ET PAREMENTURES

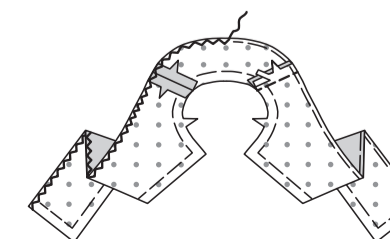
Piquez la VESTE DOS (15) et les vestes devant sur les épaules et les côtés, ENDROIT CONTRE ENDROIT, en faisant coïncider les encoches.



Bâtissez l'entoilage sur l'ENVERS de chaque PAREMENTURE DEVANT (16) et PAREMENTURE DOS (17).

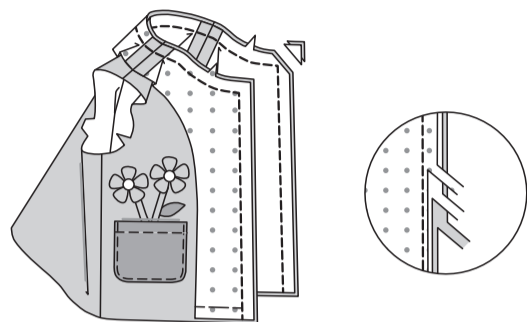


Piquez chaque parementure devant et parementure dos sur les épaules. Coupez l'entoilage près de la piqûre. Finissez le bord SANS ENCOCHE de la parementure au point zigzag ou rentrez 6 mm et piquez le bord avec une machine conventionnelle ou surjetez.

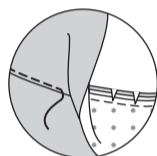


Épinglez la parementure sur les bords du devant et de l'encolure, ENDROIT CONTRE ENDROIT, en faisant coïncider les encoches, les milieux dos et les coutures. Piquez.

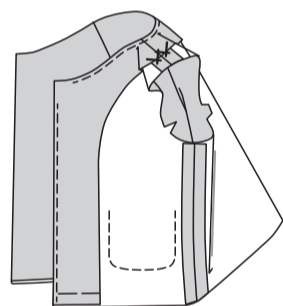
Biaisez les coins. Coupez les rentrés en DÉGRADÉ et l'entoilage près de la piqûre. Crantez les courbes.



Pressez les rentrés vers la parementure. Sous-piquez en piquant à travers la parementure et les rentrés près de la couture, en commençant et en arrêtant à 2.5 cm des coins. (Ceci empêche que la parementure s'enroule vers l'extérieur).



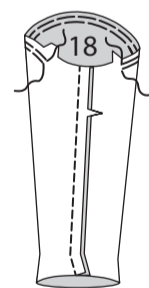
Retournez la parementure vers l'INTÉRIEUR. Pressez. Cousez aux points de chausson la parementure sur les coutures.



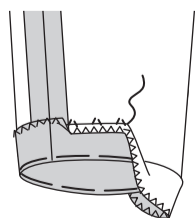
MANCHES

Pour soutenir la tête de chaque MANCHE (18), bâtissez à la machine à 1.5 cm et 1.3 cm du bord non fini entre les petits cercles.

Piquez la couture de manche.

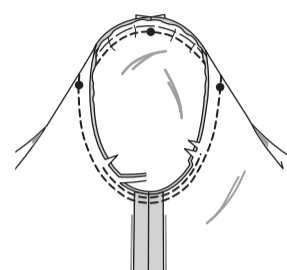


Relevez un ourlet de 3.2 cm sur le bord inférieur de la manche. Pressez. Ouvrez l'ourlet et finissez le bord non fini. Remettez l'ourlet et cousez à la main ou piquez sur place. Pressez.



ENDROIT CONTRE ENDROIT, épinglez la manche sur l'emmanchure, en faisant coïncider les encoches, les coutures de dessous de bras, les petits cercles et le grand cercle avec la couture d'épaule. Tirez sur le fil canette pour répartir l'ampleur. Piquez, puis piquez à 1 cm du bord non fini au-dessous des encoches.

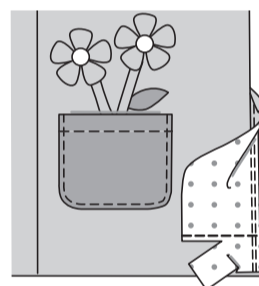
Coupez les rentrés près de la seconde piqûre. Retournez les rentrés vers la manche.



FINITION

OURLET

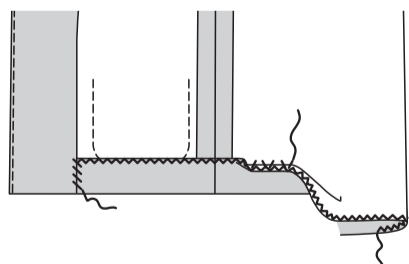
Retournez les parementures vers l'EXTÉRIEUR le long de la couture inférieure du devant. Piquez à travers les bords inférieurs en prenant un rentré de 3.2 cm. Coupez les rentrés de la PAREMENTURE UNIQUEMENT à 6 mm.



Retournez de nouveau la parementure vers l'INTÉRIEUR, continuez à relever un ourlet de 3.2 cm sur le reste du bord inférieur. Pressez. Ouvrez l'ourlet. Finissez le bord non fini comme décrit pour les parementures.

Remettez l'ourlet et cousez à la main sur place. Pressez.

Cousez le bord intérieur de la parementure sur l'ourlet aux points coulés.



BOUTONNIÈRES ET BOUTONS

Si le patron a été adapté, distribuez de nouveau les boutonnières.

Faites les boutonnières sur les marques du devant DROIT pour les tailles de Jeunes filles ou du devant GAUCHE pour les tailles de Garçons. Coupez les boutonnières pour les ouvrir.

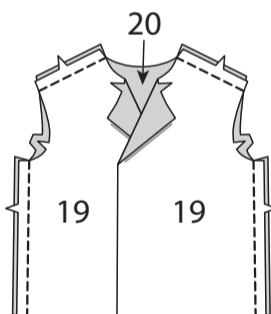
Superposez les devants, en faisant coïncider les milieux. Marquez et cousez les boutons sous les boutonnières.



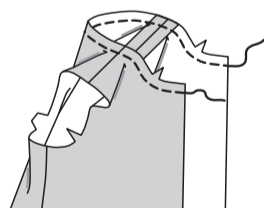
CHEMISE F

COUTURES ET COL

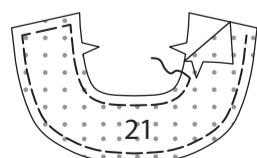
Piquez chaque CHEMISE DEVANT (19) et la CHEMISE DOS (20) sur les épaules et les côtés, ENDROIT CONTRE ENDROIT, en faisant coïncider les encoches.



Faites une piqûre de soutien sur le bord de l'encolure en piquant à 1.3 cm du bord non fini.



Bâtissez l'entoilage sur l'ENVERS du COL (21).

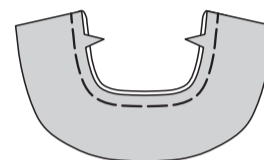


Épinglez le COL (PAREMENTURE) (21) et le col, ENDROIT CONTRE ENDROIT. Piquez le long des bords SANS ENCOCHE.

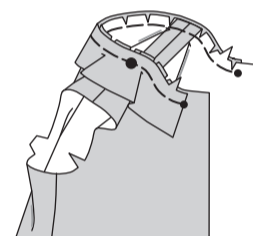
Coupez les rentrés en DÉGRADÉ et l'entoilage près de la piqûre. Crantez la courbe.



Retournez à l'ENDROIT. Pressez. Bâtissez ensemble les bords non finis.

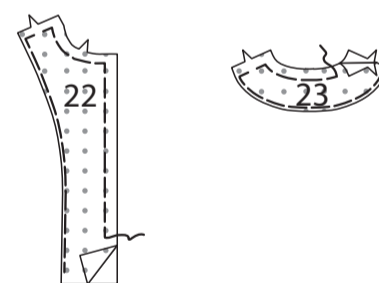


Épinglez le col sur le bord de l'encolure, ENDROIT CONTRE ENDROIT, en faisant coïncider les encoches, les milieux dos, les grands cercles avec les coutures d'épaule et les bords du devant du col avec les petits cercles sur les devants. Bâtissez, en crantant le bord de l'encolure de la chemise vers la piqûre.

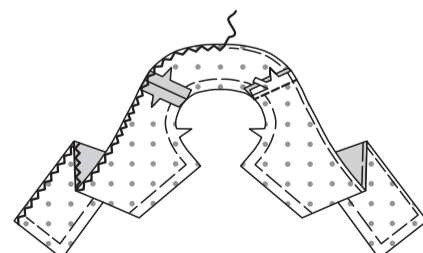


PAREMENTURES

Bâtissez l'entoilage sur l'ENVERS de chaque PAREMENTURE DEVANT (22) et PAREMENTURE DOS (23).

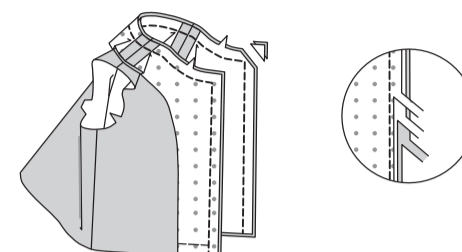


Piquez les parementures devant et la parementure dos sur les épaules. Coupez l'entoilage près de la piqûre. **FINISSEZ** le bord SANS ENCOCHE de la parementure au point zigzag ou rentrez 6 mm et piquez le bord avec une machine conventionnelle ou surjetez.

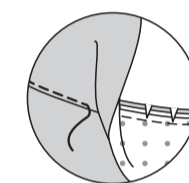


Épinglez la parementure sur les bords du devant et de l'encolure, ENDROIT CONTRE ENDROIT, en faisant coïncider les encoches, les milieux dos et les coutures. Piquez.

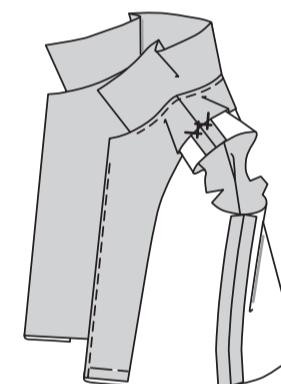
Biaisez les coins. Coupez les rentrés en DÉGRADÉ et l'entoilage près de la piqûre. Crantez les courbes.



Pressez les rentrés vers la parementure. Sous-piquez en piquant à travers la parementure et les rentrés près de la couture, en commençant et en arrêtant à 2.5 cm des coins. (Ceci empêche que la parementure s'enroule vers l'extérieur).

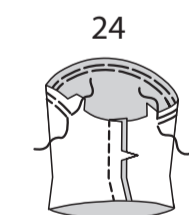


Retournez la parementure vers l'INTÉRIEUR. Pressez. Cousez aux points de chausson la parementure sur les coutures.

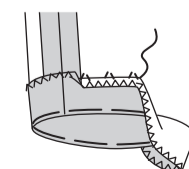


MANCHES

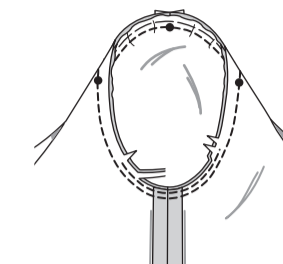
Pour soutenir la tête de chaque MANCHE (24), bâtissez à la machine à 1.5 cm et 1.3 cm du bord non fini entre les encoches. Piquez la couture de manche.



Relevez un ourlet de 3.2 cm sur le bord inférieur de la manche. Pressez. Ouvrez l'ourlet et finissez le bord non fini. Remettez l'ourlet et cousez à la main ou piquez sur place. Pressez.



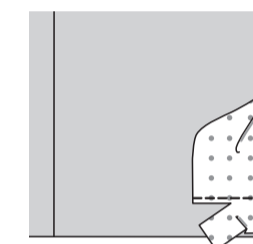
ENDROIT CONTRE ENDROIT, épinglez la manche sur l'emmanchure, en faisant coïncider les encoches, les coutures de dessous de bras, les petits cercles et le grand cercle avec la couture d'épaule. Tirez sur le fil canette pour répartir l'ampleur. Piquez, puis piquez à 1 cm du bord non fini au-dessous des encoches. Coupez les rentrés près de la seconde piqûre. Retournez les rentrés vers la manche.



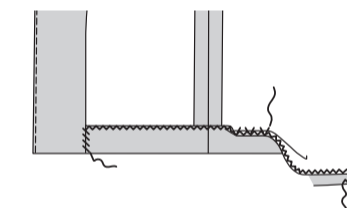
FINITION

OURLET

Retournez le bord inférieur des parementures vers l'EXTÉRIEUR le long de la couture de la parementure. Piquez à travers les bords inférieurs en prenant un rentré de 3.2 cm. Coupez les rentrés de la PAREMENTURE UNIQUEMENT à 6 mm.



Retournez de nouveau la parementure vers l'INTÉRIEUR, continuez à relever un ourlet de 3.2 cm sur le reste du bord inférieur. Pressez. Ouvrez l'ourlet. Finissez le bord non fini comme décrit pour les parementures. Remettez l'ourlet et cousez à la main ou piquez sur place à 2.5 cm de la pliure. Pressez. Cousez le bord intérieur de la parementure sur l'ourlet aux points coulés.



BOUTONNIÈRES ET BOUTONS

Si le patron a été adapté, distribuez de nouveau les boutonnières.

Faites les boutonnières sur les marques du devant DROIT pour les tailles de Jeunes filles ou le devant GAUCHE pour les tailles de Garçons. Coupez les boutonnières pour les ouvrir. Superposez les devants, en faisant coïncider les milieux. Marquez et cousez les boutons sous les boutonnières.

