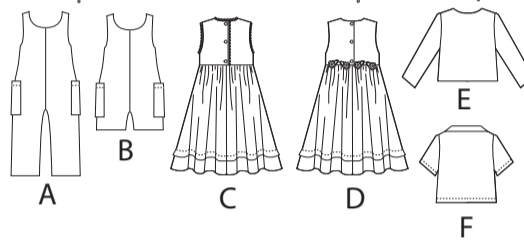
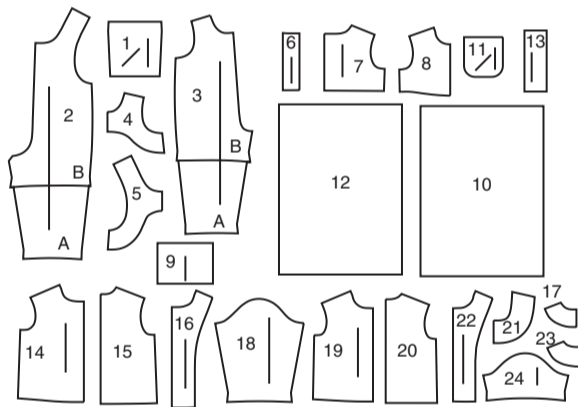


VORDERTEIL



RÜCKENTEIL

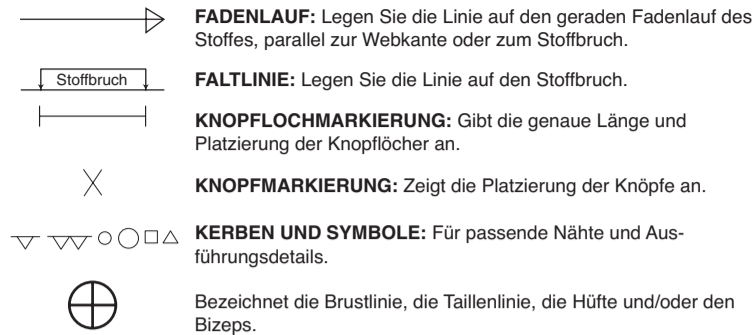
24 SCHNITTEILE



- 1 TASCHE - A,B
- 2 STRAMPLER-VORDERTEIL - A,B
- 3 STRAMPLER-RÜCKENTEIL - A,B
- 4 VORD. BESATZ - A,B
- 5 RÜCKW. BESATZ A,B
- 6 EINLAGE - C,D
- 7 RÜCKW. OBERTEIL - C,D
- 8 VORD. OBERTEIL - C,D
- 9 APPLIKATION- C,D,E
- 10 ROCKVORDERTEIL - C,D
- 11 TASCHE- C,E
- 12 ROCKRÜCKENTEIL - C,D
- 13 DURCHGEHENDER UNTERTRITT - C,D
- 14 JACKE-VORDERTEIL - E
- 15 JACKE-RÜCKENTEIL - E
- 16 VORD. BESATZ- E
- 17 RÜCKW. BESATZ- E
- 18 ÄRMEL - E
- 19 HEMDVORDERTEIL - F
- 20 HEMDRÜCKENTEIL - F
- 21 KRAGEN - F
- 22 VORD. BESATZ- F
- 23 RÜCKW. BESATZ- F
- 24 ÄRMEL - F

Größen	1	2	3	4	
<b>MASSNAHMEN DES FERTIGEN KLEIDENSTÜCKS (einschließlich Schnittmuster und Tragekomfort)</b>					
A,B,E,F Brustweite	65	67	69	72	cm.
C,D Brustweite	61	64	66	68	"
Breite, Unterkante					
Kleid C,D	158	160	163	165	cm.
Jacke E	68	71	74	76	"
Hemd F	61	64	66	68	"
Breite, jedes Bein					
Strampler A	30	31	32	33	cm.
Strampler B	43	45	46	48	"
<b>Fertige Rückenlänge ab Halsansatz</b>					
Strampler A	67	72	77	83	cm.
Strampler B	45	48	51	53	"
Kleid C,D	55	60	65	69	"
Jacke E	32	33	34	36	"
Hemd F	27	31	32	34	"

MUSTERMARKIERUNGEN



**FADENLAUF:** Legen Sie die Linie auf den geraden Fadenlauf des Stoffes, parallel zur Webkante oder zum Stoffbruch.

**FALTNIE:** Legen Sie die Linie auf den Stoffbruch.

**KNOPFLOCHMARKIERUNG:** Gibt die genaue Länge und Platzierung der Knopflöcher an.

**KNOPFMARKIERUNG:** Zeigt die Platzierung der Knöpfe an.

**KERBEN UND SYMBOLE:** Für passende Nähte und Ausführungsdetails.

Bezeichnet die Brustlinie, die Taillenie, die Hüfte und/oder den Bizeps. Die Maße beziehen sich auf den Umfang des fertigen Kleidungsstücks (Körpermaß + Trageerleichterung + Design-Erleichterung). Passen Sie das Schnittmuster bei Bedarf an. Die Maße schließen Falten, Biesen, Abnäher und Nahtzugaben aus.

**NAHTZUGABE:** 1.5 cm enthalten, sofern nicht anders angegeben, aber nicht auf dem Gewebe aufgedruckt.

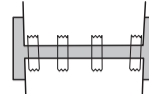
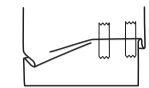
GEGEBENENFALLS ANPASSEN

Verlängern oder verkürzen Sie an den Anpassungslinien (=) oder an den auf dem Muster angegebenen Stellen. Wenn eine größere Länge hinzugefügt wird, müssen Sie eventuell zusätzlichen Stoff kaufen.

**ZUM VERKÜRZEN:** Falten Sie entlang der Anpassungslinie. Machen Sie eine Falte mit der Hälfte der benötigten Menge. Aufkleben.

**ZUM VERLÄNGERN:** Schneiden Sie zwischen den Anpassungslinien. Verteilen Sie den Betrag nach Bedarf, halten Sie die Kanten parallel. Kleben Sie über das Papier.

Wenn die Änderungslinien nicht auf dem Gewebe liegen, verlängern oder kürzen Sie an der unteren Kante.

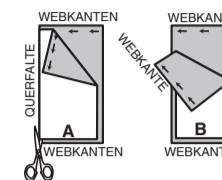


**SCHRUMPFEN** Sie den **STOFF**, wenn er nicht als vorgeschrumpt gekennzeichnet ist. Drücken Sie.

**KREISEN** Sie die **ZEICHNUNG** für Modell, Größe, Stoffbreite. Verwenden Sie das Auflageplan **MIT STRICHRICHTUNG** für Stoffe mit Einwegmustern, Strichrichtung, Flor oder Oberflächenschattierung. Da die meisten Maschenwaren Oberflächenschattierungen aufweisen, wird ein Auflageplan mit Strichrichtung verwendet.

Für **DOPPELTE DICKE (MIT STOFFBRUCH)** - falten Sie den Stoff rechts auf rechts.

\* **DOPPELTE DICKE (OHNE STOFFBRUCH)** - Für Stoffe mit Strichrichtung falten Sie den Stoff quer, rechts auf rechts. Markieren Sie wie gezeigt. Schneiden Sie entlang der Querrichtung des Stoffes (A). Drehen Sie die obere Lage um 180°, so dass die Pfeile in die gleiche Richtung zeigen, und legen Sie über die untere Lage, rechts auf rechts (B).



Für **EINZELNE DICKE** - legen Sie den Stoff mit der rechten Seite nach oben. (Für Pelzflor-Stoffe legen Sie die Florseite nach unten.)

SCHNEIDEN UND MARKIEREN

★ Schneiden Sie zuerst die anderen Teile aus, so dass genügend Stoff zum Zuschneiden dieses Teils vorhanden ist. Öffnen Sie den Stoff. Schneiden Sie bei "Schnitt 1"-Teilen das Teil einmal auf einer einzelnen Dicke mit der Stoffseite nach oben auf der rechten Seite des Stoffes zu.

Das Schnittmuster kann Schnittlinien für mehrere Größen enthalten. Wählen Sie die richtige Schnittlinie oder die Schnittmesterteile für Ihre Größe aus. Legen Sie vor dem **SCHNEIDEN** alle Teile entsprechend dem Auflageplan auf den Stoff. Stecken Sie. (Die **Auflagepläne** zeigen die ungefähre Position der Schnittmesterteile; die Position kann je nach Schnittmustergröße variieren. Position kann je nach Größe des Schnittmusters variieren.) Schneiden Sie **GENAU** aus, indem Sie die Kerben nach außen schneiden.

Bevor Sie das Schnittmuster entfernen, **ÜBERTRAGEN SIE DIE MARKIERUNGEN** und Konstruktionslinien auf die linke Seite des Stoffes, indem Sie die Methode mit Nadel und Kreidestift oder Pauspapier und Schneidrad verwenden. Markierungen, die auf der rechten Seite des Stoffes benötigt werden, sollten Faden nachgezeichnet werden.

**HINWEIS:** Kästchen mit gestrichelten Linien (a! b! c!) in den Auflageplänen stellen Teile dar, die nach den angegebenen Maßen geschnitten wurden.

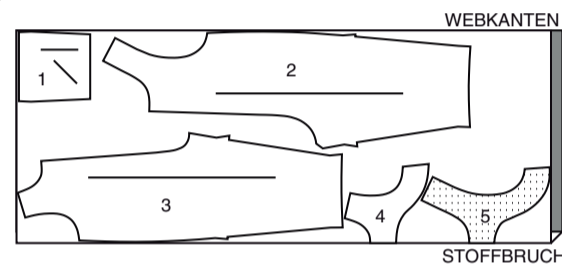
ZUSCHNITTPLÄNE

RECHTE MUSTERSEITE	LINKE MUSTERSEITE	RECHTE STOFFSEITE	LINKE STOFFSEITE
--------------------	-------------------	-------------------	------------------

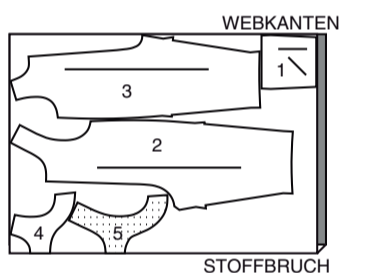
STRAMPLER A

Teile: 1 2 3 4 5

115 cm mit Strichrichtung alle Größen



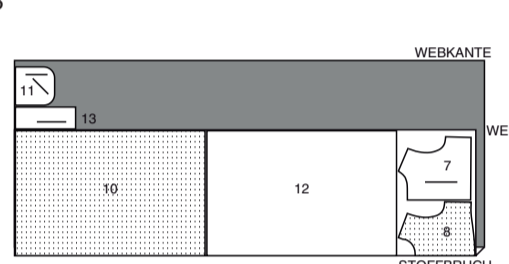
150 cm mit Strichrichtung alle Größen



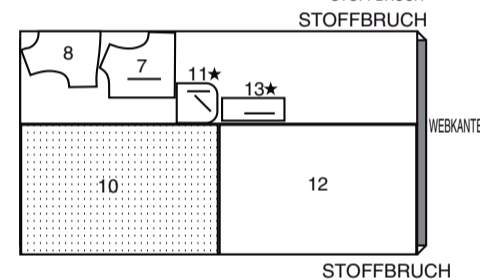
KLEID C,D

Teile: 7 8 10 11 12 13

115 cm mit Strichrichtung alle Größen



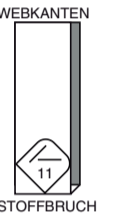
150 cm mit Strichrichtung alle Größen



TASCHEN IM GARNITURSTOFF

Teile: 11

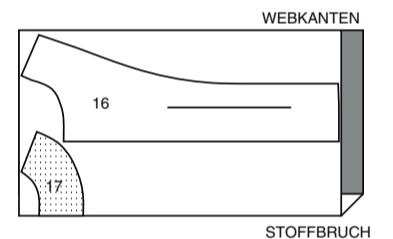
115 cm mit Strichrichtung alle Größen



EINLAGE E

Teile: 16-17

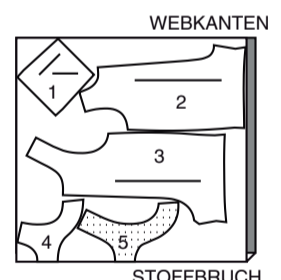
51 cm ohne Strichrichtung alle Größen



STRAMPLER B

Teile: 1 2 3 4 5

115 cm mit Strichrichtung alle Größen



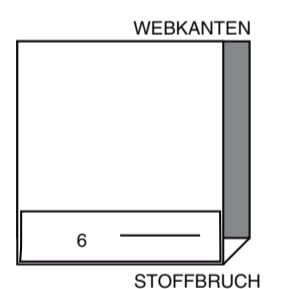
150 cm mit Strichrichtung alle Größen



EINLAGE C,D

Teile: 6

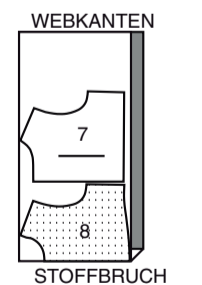
51 cm ohne Strichrichtung alle Größen



FUTTER C,D

Teile: 7-8

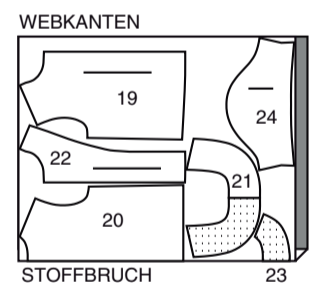
115 cm mit Strichrichtung alle Größen



HEMD F

Teile: 19 20 21 22 23 24

115 cm mit Strichrichtung alle Größen



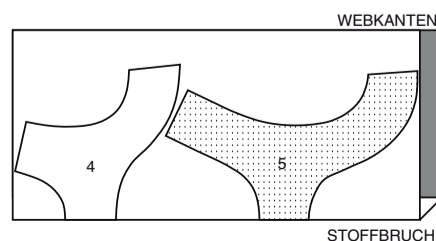
150 cm mit Strichrichtung alle Größen



EINLAGE A, B

Teile: 4-5

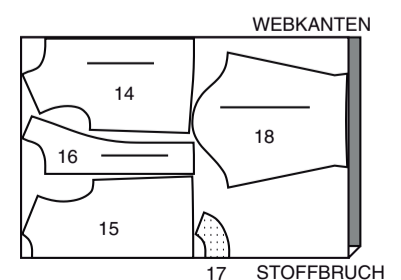
51 cm ohne Strichrichtung alle Größen



JACKE E

Teile: 14, 15, 16, 17, 18

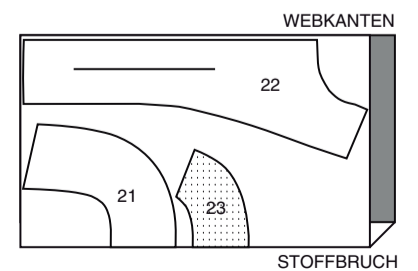
115 cm mit Strichrichtung alle Größen



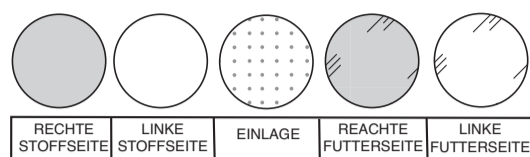
EINLAGE F

Teile: 21, 22, 23

51 cm ohne Strichrichtung alle Größen

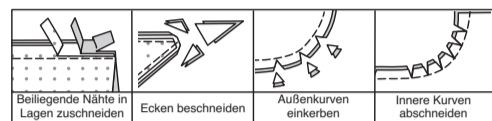


## NÄHINFORMATIONEN STOFFSCHLÜSSEL



### NAHTZUGABEN

Es sind 1.5 cm Nahtzugaben im Schnittmuster berücksichtigt, sofern nicht anders angegeben.



### STECKEN UND ANPASSEN

Stecken oder heften Sie die Nähte, RECHTS AUF RECHTS, mit passenden Einkerbungen. Passen Sie das Kleidungsstück an, bevor Sie die Hauptnähte nähen.

### BÜGELN

Bügeln Sie die Nahtzugaben flach; öffnen Sie sie dann, sofern nicht anders angegeben. Stecken Sie wo nötig, damit sie flach liegen.

### NÄHTUTORIALS



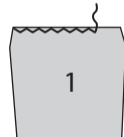
Erweitern Sie Ihre Fähigkeiten durch kurze, leicht verständliche Videos unter [simplicity.com/sewingtutorials](https://www.simplicity.com/sewingtutorials).

## STRAMPLER A ODER B

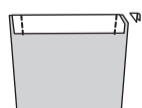
**HINWEIS:** Unter jeder Unterüberschrift wird das erste Modell abgebildet, sofern nicht anders angegeben.

### TASCHEN

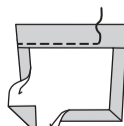
Versäubern Sie die Oberkante jeder TASCHE (1) mit einem Zickzackstich oder wenden Sie sie um 6 mm und nähen Sie sie mit einer herkömmlichen Maschine oder einer Overlock-Maschine (Sergger) um.



Wenden Sie die Oberkante der Tasche entlang des Saums nach AUSSEN. Nähen Sie die Saum seitlich an die Tasche. Schneiden Sie die oberen Ecken diagonal zu.

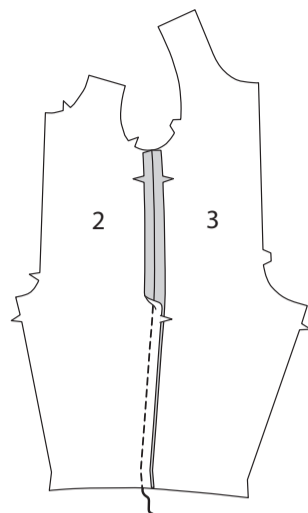


Drehen Sie den Saum nach INNEN, drehen Sie ihn an den Seiten und an der Unterkante unterhalb des Saums um 1.5 cm weiter und falten Sie die Ecken ein. Bügeln Sie. Nähen Sie den Saum 2.5 cm von der Oberkante entfernt fest.

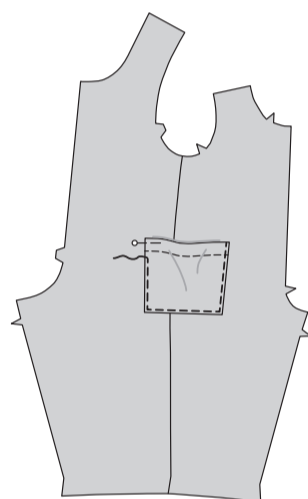


## SÄUME UND BESÄTZE

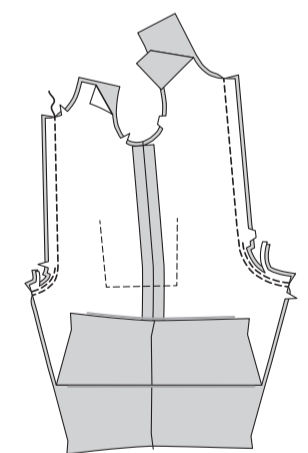
Nähen Sie das STRAMPLER-VORDERTEIL (2) an das STRAMPLER-RÜCKENTEIL (3) an den Seiten RECHTS AUF RECHTS, wobei die Kerben übereinstimmen.



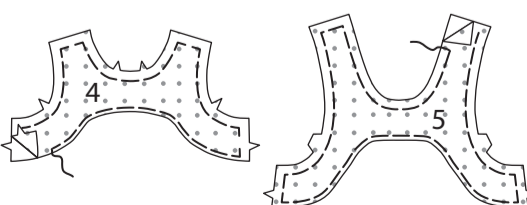
Stecken Sie die Tasche auf den Strampler. Nähen Sie dicht an den Seiten und der Unterkante der Tasche.



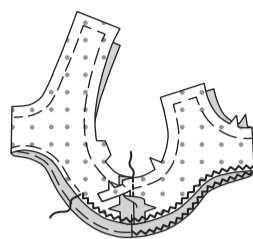
Nähen Sie die vorderen und hinteren Mittelnähte RECHTS AUF RECHTS, wobei die Kerben übereinstimmen. Um die Kurve zu verstärken, nähen Sie erneut 1 cm von der Kante unterhalb der Kerben. Beschneiden Sie die Nahtzugaben dicht an der zweiten Naht.



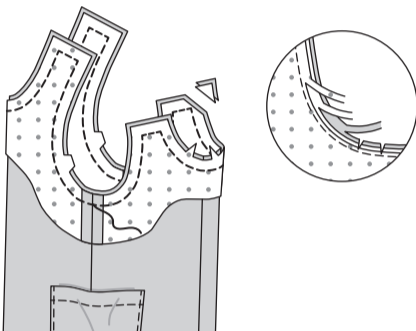
Heften Sie die Einlage auf der LINKEN SEITE des VORDEREN BESATZES (4) und RÜCKW. BESATZES (5).



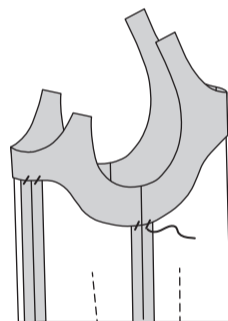
Nähen Sie den vord. Besatz an den Seiten an den rückw. Besatz, wobei die Kerben übereinstimmen. Schneiden Sie die Einlage dicht an der Naht zu. Versäubern Sie die Unterkante der Besätze.



Stecken Sie den Besatz RECHTS AUF RECHTS an den Strampler, wobei die Kerben, Mitten und Seitennähte übereinstimmen. Nähen Sie die Vorder-, Hals-, Schulter- und Armausschnittkanten. Schneiden Sie die Ecken diagonal ein. GRADIEREN Sie die Nahtzugaben, indem Sie sie in abgestuften Breiten zuschneiden und die Einlage dicht an der Naht feststecken. Schneiden Sie die Kurven ein.



Wenden Sie den Besatz nach INNEN. Bügeln Sie. Steppen Sie mit Kettelstichen den Besatz an den Nähten.



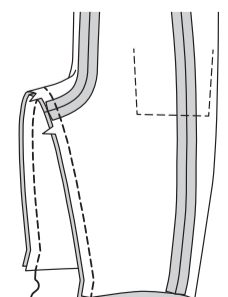
Stechen Sie Knopflöcher im Vorderteil an den Markierungen. Schneiden Sie Knopflöcher auf. Nähen Sie Knöpfe an die Positionen auf der AUSSENSEITE der Träger.



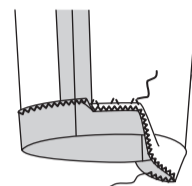
## NÄHTE UND BESÄTZE OHNE

### DRUCKKNÖPFE ANNÄHEN:

Nähen Sie das Vorderteil an den Beininnenkanten an das Rückenteil, wobei die Mittelnähte übereinstimmen.

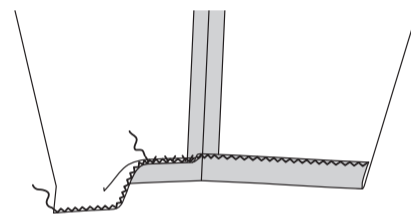


Schlagen Sie einen 3.2 cm langen Saum an der unteren Kante hoch. Bügeln Sie. Öffnen Sie den Saum und versäubern Sie die Schnittkante. Bringen Sie den Saum wieder an und nähen Sie ihn mit der Hand oder mit der Maschine 2.5 cm von der Falte entfernt an. Bügeln Sie.

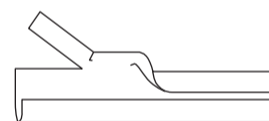


### MIT DRUCKKNÖPFEN:

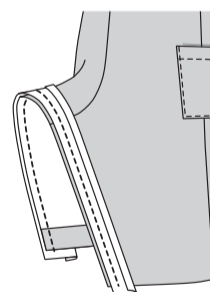
Schlagen Sie einen 3.2 cm langen Saum an der unteren Kante hoch. Bügeln Sie. Öffnen Sie den Saum und versäubern Sie die Schnittkante. Bringen Sie den Saum wieder an und nähen Sie ihn mit der Hand oder mit der Maschine 2.5 cm von der Falte entfernt an. Bügeln Sie.



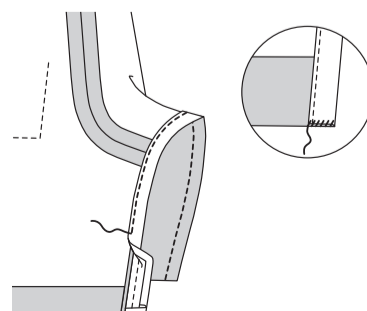
Öffnen Sie eine gefaltete Kante des Schrägbandes. Schneiden Sie diese Kante entlang der Falte ab.



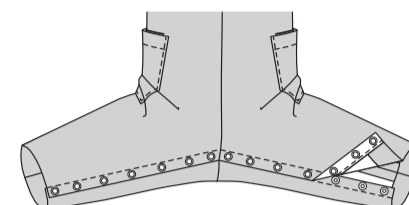
Stecken Sie die Schnittkante des Schrägbandes RECHTS AUF RECHTS an die innere Beinkante des Rückenteils, wobei die Enden des Bandes 6 mm überstehen. Nähen Sie, wobei Sie eine Nahtzugabe von 6 mm aufnehmen.



Wenden Sie das Band nach INNEN und schlagen Sie die Enden um. Bügeln Sie. Nähen Sie die innere Kante fest. Säumen Sie die Bandenden an den Saum.



Versäubern Sie die inneren Beinkanten des Vorderteils auf die gleiche Weise. Bringen Sie den Kugelteil der Druckknöpfe an den auf der INNENSEITE des Vorderteils angegebenen Stellen an und befolgen Sie dabei die Anweisungen des Herstellers. Bringen Sie den Steckdosenteil der Druckknöpfe auf dem Rückenteil an, gegenüber dem Kugelteil.

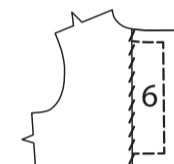


## KLEID C ODER D

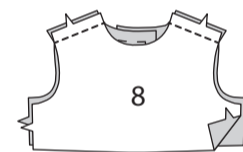
**HINWEIS:** Unter jeder Unterüberschrift wird, sofern nicht anders angegeben, das erste Modell

### OBERTEIL

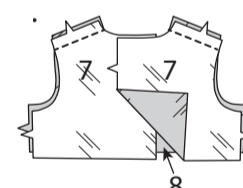
Heften Sie die EINLAGE (6) auf die LINKE SEITE jedes RÜCKW. OBERTEILS (7), wobei die Kerben übereinstimmen.



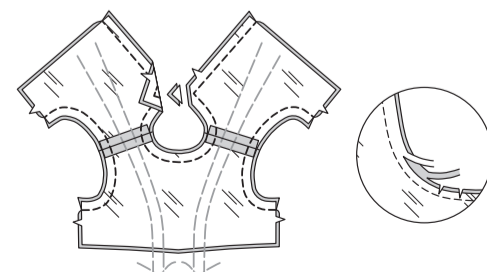
Nähen Sie das VORDERE OBERTEIL (8) an den Schultern an die rückw. Oberteile.



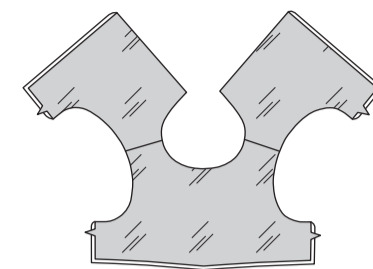
Nähen Sie jedes (FUTTER) des VORD. BESATZ (7) an das (FUTTER) des RÜCKW. BESATZES (8) an den Schulterkanten.



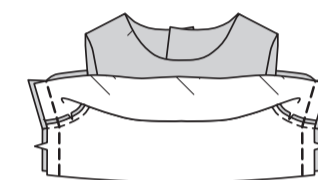
Stecken Sie das Futter auf das Oberteil RECHTS AUF RECHTS, wobei Kerben, Mitten und Schulternnähte übereinstimmen. Nähen Sie die Rücken-, Hals- und Armausschnittkanten. Schneiden Sie die Ecken diagonal ein. GRADIEREN Sie die Nahtzugaben, indem Sie sie in abgestuften Breiten zuschneiden und die Einlage dicht an der Naht feststecken. Schneiden Sie die Kurven ein.



Wenden Sie das Futter auf die INNENSEITE, indem Sie die Rückenteile durch die Schultern und vorne nach außen ziehen. Bügeln Sie.



Öffnen Sie das Futter. Stecken Sie das vord. Oberteil an den Seiten auf das rückw. Oberteil RECHTS AUF RECHTS, wobei die Seitenkanten des vorderen und hinteren Futters zusammengesteckt werden und die Kerben und Nähte übereinstimmen. Nähen Sie. Wenden Sie das Futter wieder auf die INNENSEITE. Bügeln Sie.



## ROCK

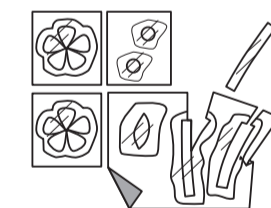
### OPTIONALE APPLIKATIONEN AM ROCK - MODELL C:

Zeichnen Sie mit dem Musterteil APPLIQUE (9) ein BLATT, zwei STIELE, zwei BLUMEN und zwei MITTEN auf die Papierseite des kartoniertem Schmelznetz.

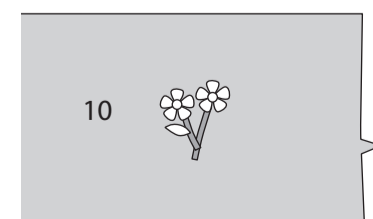
9



Schneiden Sie die aufgezeichneten Applikationsstücke grob auseinander. Befestigen Sie die Einlage auf der LINKEN SEITE der entsprechenden Applikationsstoffe gemäß den Anweisungen des Herstellers. Schneiden Sie die Applikationen vorsichtig aus. Entfernen Sie die Papierunterlage von den Applikationen.

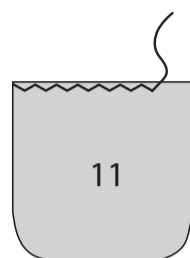


Befestigen Sie BLATT an der Position auf ROCKVORDERTEIL (10). Befestigen Sie jeden STIEL auf dem Rockvorderteil. Jede BLUME auf das Rockvorderteil aufbügeln, dabei die Oberkante der Stiele überlappen lassen. Bügeln Sie die MITTE jeder Blume auf.



### TASCHE - MODELL C:

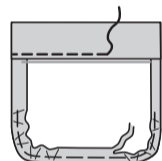
Versäubern Sie die Oberkante der TASCHE (11) mit einem Zickzackstich oder wenden Sie sie um 6 mm und nähen Sie sie mit einer herkömmlichen Maschine oder einer Overlock-Maschine (Serger) um.



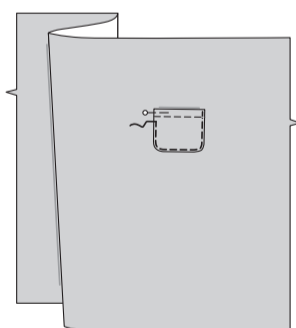
Wenden Sie die Oberkante der Tasche entlang des Saums nach AUSSEN. Beginnen Sie an der Saumfalte und nähen Sie 1.5 cm von der Kante entfernt um die Schnittkante herum. Um die Fülle an den Kurven einzuhalten, heften Sie mit der Maschine 6 mm von der Schnittkante entfernt. Schneiden Sie die oberen Ecken diagonal zu.



Wenden Sie den Saum NACH INNEN. Bügeln Sie unter der Nahtzugabe unterhalb des Saums an der Nahtlinie und ziehen Sie die Heftung nach oben, um die Fülle in den Kurven einzuhalten. Schneiden Sie die Nahtzugaben bis auf 6 mm zu.

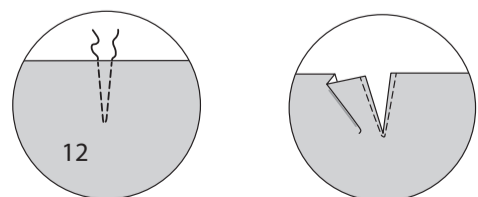


Stecken Sie die Tasche auf der LINKEN Seite des Rockvorderteils fest (über den Stiel-Applikationen, falls verwendet). Nähen Sie dicht an den Seiten und der Unterkante der Tasche.

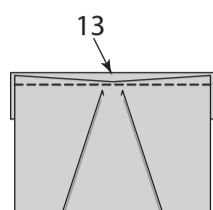


### MODELL C ODER D:

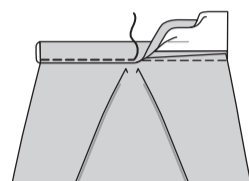
Verstärken Sie jedes ROCKRÜCKENTEIL (12) für die Öffnung, indem Sie auf der gestrichelten Linie nähen und dabei einen Stich über den Punkt führen. Schneiden Sie entlang der Mitte bis zum Punkt.



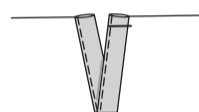
Öffnen Sie die eingeschnittenen Kanten des Rocks. Heften Sie die RECHTE SEITE des DURCHGEHENDEN UNTETRITTS (13) an die LINKE SEITE des Rocks, legen Sie dabei eine 6 mm Nahtlinie entlang der Verstärkungsnähte. Nähen Sie. Bügeln Sie die Nahtzugaben zum Untertritt.



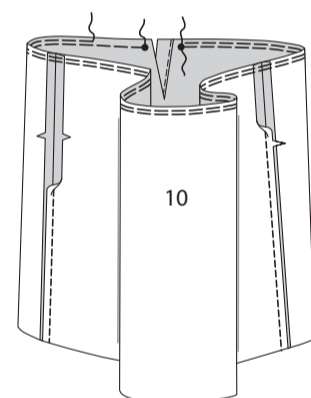
Drehen Sie 6 mm an der anderen Kante des Untertritts und nähen Sie auf der AUSSENSEITE über die Naht.



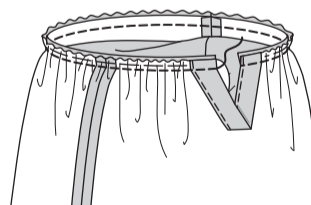
Bügeln Sie die LINKE Kante des Untertritts zur INNENSEITE. Heften Sie an der oberen Kante an den Rock.



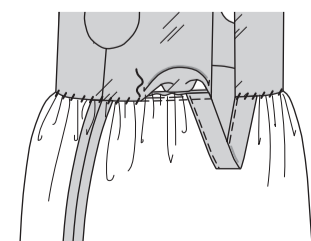
Nähen Sie das Rockrückenteil an den Seiten an das ROCKVORDERTEIL (10). Um die Taillenkante des Rocks zu einzureihen, heften Sie mit der Maschine 1.5 cm und 1.3 cm von der Schnittkante entfernt und enden an kleinen Punkten auf dem Rückenteil.



Stecken Sie den Rock RECHTS AUF RECHTS an das Oberteil, wobei die Mittel- und Seitennähte übereinstimmen, so dass die Rückenenden an der Naht liegen und das Futter frei bleibt. Ziehen Sie den Unterfaden auf und passen Sie die Kräuseln an. Heften. Nähen Sie.

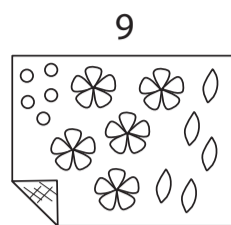


Wenden Sie die Nahtzugaben in Richtung Oberteil. Wenden Sie die untere Kante des Futters um 1.5 cm. Nähen Sie die umgeschlagene Unterkante des Futters von Hand an die Taillennaht.

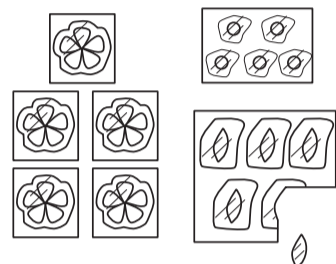


### OPTIONALE APPLIKATIONEN - MODELL D:

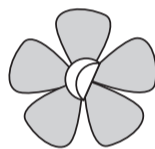
Zeichnen Sie mit dem Musterteil APPLIKATION (9) fünf BLÄTTER, fünf BLUMEN und fünf MITTEN auf die Papierseite des kartoniertem Schmelznetz.



Schneiden Sie die aufgezeichneten Applikationsstücke grob auseinander. Befestigen Sie die Einlage auf der LINKEN SEITE der entsprechenden Applikationsstoffe gemäß den Anweisungen des Herstellers. Schneiden Sie die Applikationen vorsichtig aus.



Entfernen Sie die Papierunterlage von den MITTELN. Bügeln Sie die MITTE jeder BLUME auf.



Entfernen Sie die Papierunterlage von den restlichen Applikationen. Ordnen Sie die BLUMEN wie gewünscht auf der vorderen Taillennaht des Kleides an. Schieben Sie ein BLATT unter jede BLUME. Fixieren Sie Blumen und Blätter an ihrem Platz.



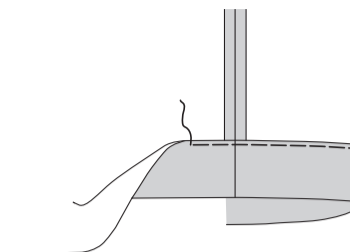
### KNOPFLÖCHER UND KNÖPFE FERTIGSTELLEN

Wenn das Schnittmuster angepasst wurde, Knopflöcher neu nähen. Machen Sie Knopflöcher im LINKEN Rückenteil an den Markierungen. Schneiden Sie Knopflöcher auf. Lappen Sie das LINKE Rückenteil über das RECHTE Rückenteil, wobei die Mitten übereinstimmen. Markieren und nähen Sie die Knöpfe unter den Knopflöchern.

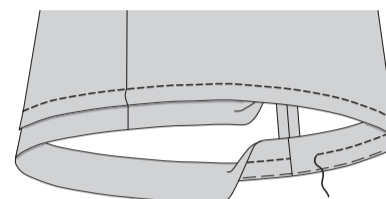


### SAUM

Schlagen Sie einen 8.2 cm breiten Saum an der unteren Kante des Rocks hoch. Bügeln Sie. Heften Sie den Saum fest.

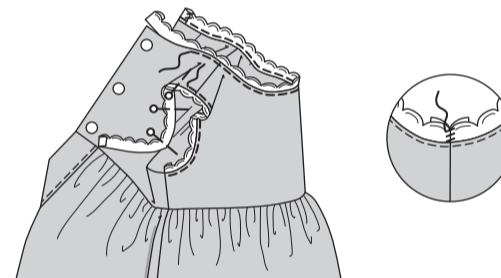


Für die Biesen falten Sie den Rock entlang der durchgezogenen Bieselinie LINKS AUF LINKS. Nähen Sie 2.5 cm von der Falte entfernt. (Die Schnittkante des Saums wird in der Biese gefangen). Bügeln Sie den Saum an der unteren Rockkante nach oben.



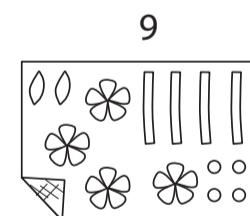
### OPTIONALER RAND ODER ZACKENBORTE

Legen Sie die fertige Nackenkante des Kleides mit den RECHTEN SEITEN NACH OBEN knapp über den Rand oder die Zackenborte und wenden Sie die Enden im Rückenteil. Steppen Sie die Halsausschnittkante knappkantig. Säumen Sie die Bortenenden fest. Legen Sie die fertigen Armausschnittkanten knapp über den Rand oder die Zackenborte mit den RECHTEN SEITEN NACH OBEN und wenden Sie die Enden des Besatzes an den Seitennähten nach unten. Steppen Sie die Halsausschnittkante knappkantig. Säumen Sie die Bortenenden zusammen.

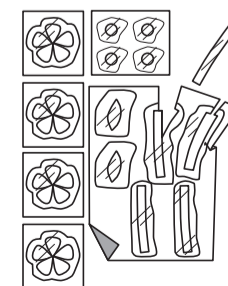


### OPTIONALE APPLIKATIONEN - JACKE E

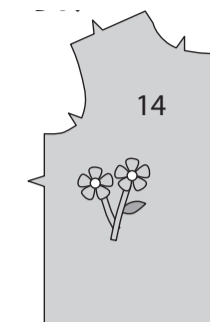
Zeichnen Sie mit dem Schnittmuster APPLIKATION (9) zwei BLÄTTER, vier STIELE, vier BLUMEN und vier MITTEN auf die Papierseite des kartoniertem Schmelznetz.



Schneiden Sie die aufgezeichneten Applikationsstücke grob auseinander. Befestigen Sie die Einlage auf der LINKEN SEITE der entsprechenden Applikationsstoffe gemäß den Anweisungen des Herstellers. Schneiden Sie die Applikationen vorsichtig aus. Entfernen Sie die Papierunterlage von den Applikationen.

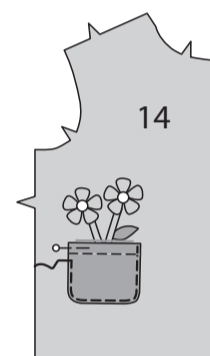


Befestigen Sie ein BLATT an der Position auf JACKE-VORDERTEIL (14). Befestigen Sie zwei STIELE an der Position auf jedes Vorderteil. Befestigen Sie zwei BLUMEN auf jedes Vorderteil, dabei überlappen Sie die Oberkante der Stiele. Befestigen Sie die MITTE jeder Blume.



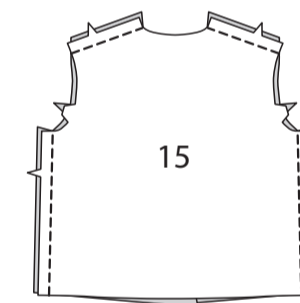
### TASCHEN

Bereiten Sie zwei Teile der TASCHE (11) vor, wie für KLEID - MODELL C ODER D, TASCHEN - MODELL C beschrieben. Stecken Sie die Taschen auf jedes JACKE-VORDERTEIL (14). Nähen Sie dicht an den Seiten und der Unterkante der Tasche.

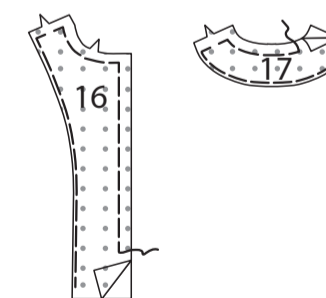


### SÄUME UND BESÄTZE

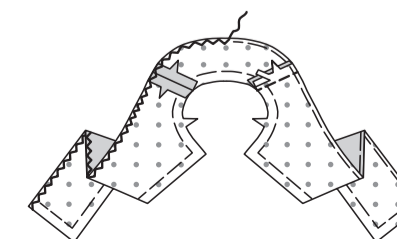
Nähen Sie das JACKE-RÜCKENTEIL (15) an die Jacke-Vorderteile an den Schulter und Seiten RECHTS AUF RECHTS, wobei die Kerben übereinstimmen.



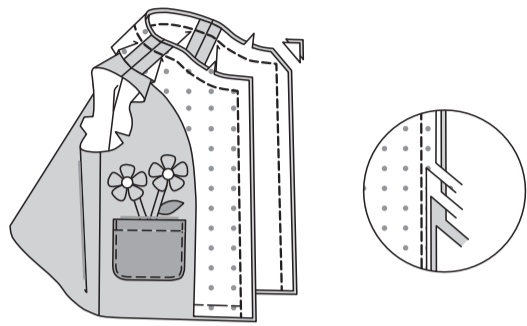
Heften Sie die Einlage auf der LINKEN Seite jedes VORDEREN BESATZES (16) und RÜCKW. BESATZES (17).



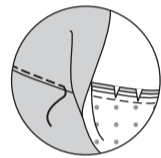
Nähen Sie jeden vorderen Besatz an den rückw. Besatz an den Schultern. Schneiden Sie die Einlage dicht an der Naht zu. Versäubern Sie die NICHT EINGEKERBTE Kante des Besatzes mit einem Zickzackstich oder wenden Sie es 6 mm nach unten und nähen Sie es mit einer konventionellen Maschine an der Kante fest oder versäubern Sie es mit einer Overlockmaschine (Serger).



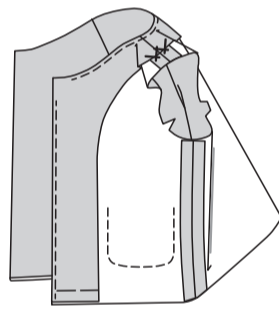
Stecken Sie den Besatz RECHTS AUF RECHTS an die Vorder- und Halskanten, wobei die Kerben, hintere Mitte und Nähte übereinstimmen. Nähen Sie. Schneiden Sie die Ecken diagonal ein. GRADIEREN Sie die Nahtzugaben, indem Sie sie in abgestuften Breiten zuschneiden und die Einlage dicht an der Naht feststecken. Schneiden Sie die Kurven ein.



Bügeln Sie die Nahtzugaben zum Besatz hin. Untersteppen Sie, indem Sie durch den Besatz und die Nahtzugaben dicht an der Naht nähen und dabei 2.5 cm von den Ecken entfernt beginnen und aufhören. (Dadurch wird verhindert, dass der Besatz nach außen rollt). B9

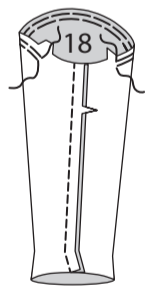


Wenden Sie den Besatz nach INNEN. Bügeln Sie. Steppen Sie mit Hexenstichen den Besatz an den Nähten.

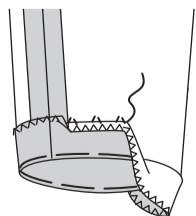


### ÄRMEL

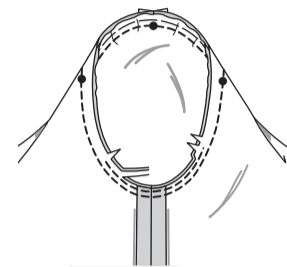
Um die Kugel jedes ÄRMELS (18) einzuhalten, heften Sie mit der Maschine 1.5 cm und 1.3 cm von der Schnittkante entfernt zwischen den kleinen Punkten. Nähen Sie die Ärmelnaht.



Schlagen Sie einen 3.2 cm breiten Saum an der unteren Kante des Ärmels hoch. Bügeln Sie. Öffnen Sie den Saum und versäubern Sie die Schnittkante. Bringen Sie den Saum wieder an und nähen Sie ihn von Hand oder mit der Maschine fest. Bügeln Sie.

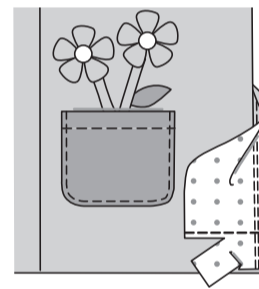


Stecken Sie den Ärmel RECHTS AUF RECHTS in den Armausschnitt, wobei die Kerben, die Achselnähte, die kleinen Punkte und den großen Punkt in die Schulternaht übereinstimmen. Ziehen Sie die Unterfäden hoch, um die Fülle einzuhalten. Nähen Sie. Nähen Sie erneut 1 cm von der Schnittkante unterhalb der Kerben. Beschneiden Sie die Nahtzugaben dicht an der zweiten Naht. Wenden Sie die Nahtzugaben zum Ärmel hin.



### ABSCHLUSS

**SAUM**  
Wenden Sie die Besätze entlang der unteren vorderen Naht nach AUSSEN. Nähen Sie quer über die Unterkanten und nehmen Sie dabei eine Nahtzugabe von 3.2 cm auf. Schneiden Sie die Nahtzugaben des BESATZES NUR auf 6 mm zu.

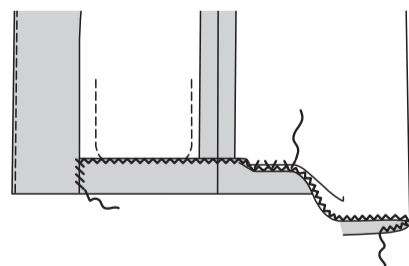


Wenden Sie den Besatz erneut nach INNEN und wenden Sie weiterhin einen 3.2 cm breiten Saum am Rest der Unterkante. Bügeln Sie.

Öffnen Sie den Saum. Versäubern Sie die Schnittkante wie bei den Besätzen.

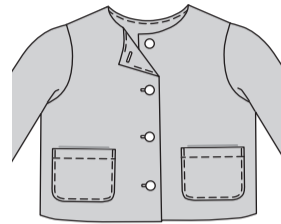
Setzen Sie den Saum wieder ein und nähen Sie ihn von Hand fest. Bügeln Sie.

Säumen Sie die Innenkante des Besatzes an den Saum.



### KNOPFLÖCHER UND KNÖPFE

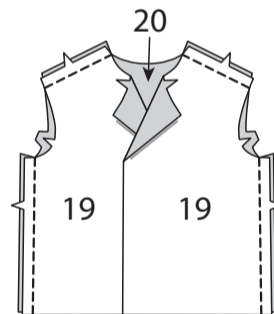
Wenn das Schnittmuster angepasst wurde, Knopflöcher neu nähen. Knopflöcher im RECHTEN Vorderteil an den Markierungen für Mädchengrößen oder im LINKEN Vorderteil für Jungengrößen anbringen. Schneiden Sie Knopflöcher auf. Lappen Sie die Vorderteile, wobei die Mitten übereinstimmen. Markieren und nähen Sie die Knöpfe unter den Knopflöchern.



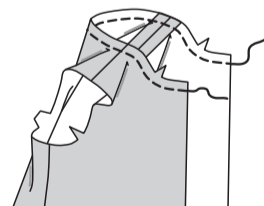
### HEMDF

#### NÄHTE UND KRAGEN

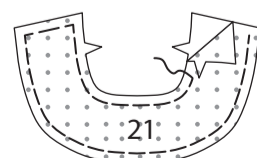
Nähen Sie jedes HEMD-VORDERTEIL (19) an den Schultern und an den Seiten an das HEMD-RÜCKENTEIL (20), RECHTS AUF RECHTS, wobei die Kerben übereinstimmen.



Steppen Sie mit der Nähmaschine die Halssausschnittkante 1.3 cm von der Schnittkante entfernt fest.



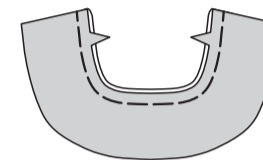
Heften Sie die Einlage auf die LINKE SEITE des KRAGENS (21).



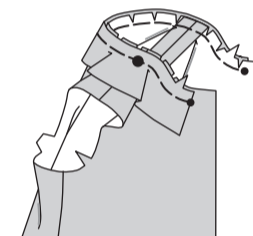
Stecken Sie den KRAGEN (BESATZ) (21) an den Kragen, RECHTS AUF RECHTS. Nähen Sie entlang den UNGEKERBTEN Kanten. GRADIEREN Sie die Nahtzugaben, indem Sie sie in abgestuften Breiten zuschneiden und die Einlage dicht an der Naht feststecken. Schneiden Sie die Kurve ein.



Drehen Sie die RECHTE SEITE NACH AUSSEN. Bügeln Sie. Heften Sie die Schnittkanten zusammen.

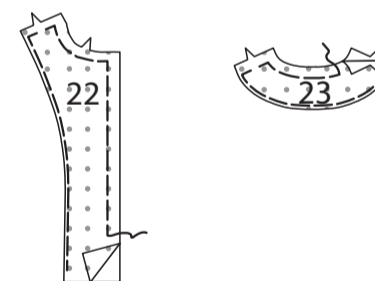


Stecken Sie den Kragen an der Halskante fest, RECHTS AUF RECHTS, wobei die Kerben, hinteren Mitten, die großen Punkte an den Schulternähten und die Vorderkanten des Kragens an den kleinen Punkten auf den Vorderteilen. Heften, dabei die Halskante des Hemdes an der Naht einschneiden.

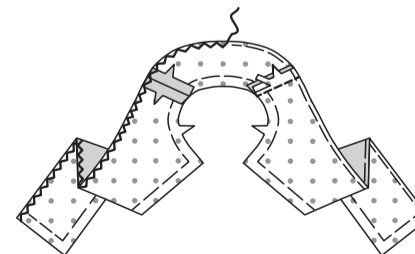


### BESÄTZE

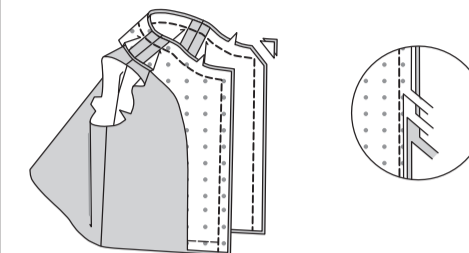
Heften Sie die Einlage auf der LINKEN Seite jedes VORDEREN BESATZES (22) und RÜCKW. BESATZES (23).



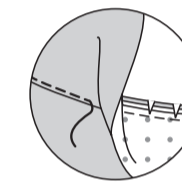
Nähen Sie die vorderen Besätze an den rückw. Besatz an den Schultern. Schneiden Sie die Einlage dicht an der Naht zu. Versäubern Sie die NICHT EINGEKERBTE Kante des Besatzes mit einem Zickzackstich oder wenden Sie es 6 mm nach unten und steppen Sie es mit einer konventionellen Maschine kanppkantig oder versäubern Sie es mit einer Overlockmaschine (Sergier).



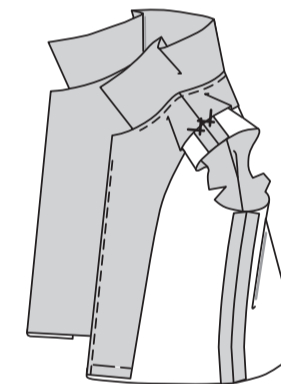
Stecken Sie den Besatz RECHTS AUF RECHTS an die Vorder- und Halskanten, wobei die Kerben, hintere Mitte und Nähte übereinstimmen. Nähen Sie. Schneiden Sie die Ecken diagonal ein. GRADIEREN Sie die Nahtzugaben, indem Sie sie in abgestuften Breiten zuschneiden und die Einlage dicht an der Naht feststecken. Schneiden Sie die Kurven ein.



Bügeln Sie die Nahtzugaben zum Besatz hin. Untersteppen Sie, indem Sie durch den Besatz und die Nahtzugaben dicht an der Naht nähen und dabei 2.5 cm von den Ecken entfernt beginnen und aufhören. (Dadurch wird verhindert, dass der Besatz nach außen rollt).

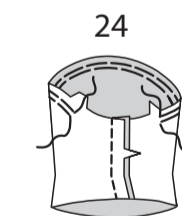


Wenden Sie den Besatz nach INNEN. Bügeln Sie. Steppen Sie mit Kettelstichen den Besatz an die Nähte.

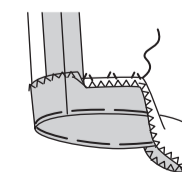


### ÄRMEL

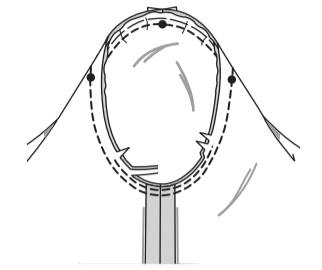
Um die Kugel jedes ÄRMELS (24) einzuhalten, heften Sie mit der Maschine 1.5 cm und 1.3 cm von der Schnittkante entfernt zwischen den Kerben. Nähen Sie die Ärmelnaht.



Schlagen Sie einen 3.2 cm breiten Saum an der unteren Kante des Ärmels hoch. Bügeln Sie. Öffnen Sie den Saum und versäubern Sie die Schnittkante. Bringen Sie den Saum wieder an und nähen Sie ihn von Hand oder mit der Maschine fest. Bügeln Sie.

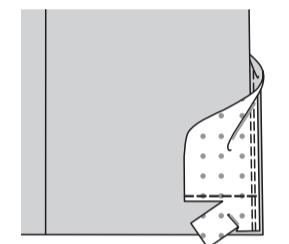


Stecken Sie den Ärmel RECHTS AUF RECHTS in den Armausschnitt, wobei die Kerben, die Achselnähte, die kleinen Punkte und den großen Punkt an die Schulternaht übereinstimmen. Ziehen Sie die Unterfäden hoch, um die Fülle einzuhalten. Nähen Sie. Nähen Sie erneut 1 cm von der Schnittkante unterhalb der Kerben. Beschneiden Sie die Nahtzugaben dicht an der zweiten Naht. Wenden Sie die Nahtzugaben zum Ärmel hin.

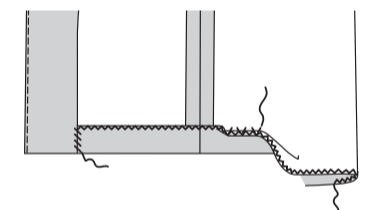


### ABSCHLUSS

**SAUM**  
Wenden Sie die untere Kante des Besatzes entlang der Besatznah nach AUSSEN. Nähen Sie quer über die Unterkanten und nehmen Sie dabei eine Nahtzugabe von 3.2 cm auf. Schneiden Sie die Nahtzugaben des BESATZES NUR auf 6 mm zu.



Wenden Sie den Besatz wieder auf die INNENSEITE und wenden Sie weiterhin einen 3.2 cm breiten Saum am Rest der Unterkante. Bügeln Sie. Öffnen Sie den Saum. Versäubern Sie die Schnittkante wie bei den Besätzen. Bringen Sie den Saum wieder an und nähen Sie ihn mit der Hand oder mit der Maschine 2.5 cm von der Falte entfernt an. Bügeln Sie. Säumen Sie die Innenkante des Besatzes an den Saum.



### KNOPFLÖCHER UND KNÖPFE

Wenn das Schnittmuster angepasst wurde, Knopflöcher neu nähen. Knopflöcher im RECHTEN Vorderteil an den Markierungen für Mädchengrößen oder im LINKEN Vorderteil für Jungengrößen anbringen.

Schneiden Sie Knopflöcher auf. Lappen Sie die Vorderteile, wobei die Mitten übereinstimmen.

Markieren und nähen Sie die Knöpfe unter den Knopflöchern.

