

M8414

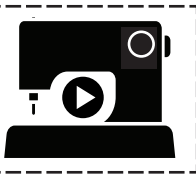
PAGE 1 DE 4

McCall's®

FRANÇAIS



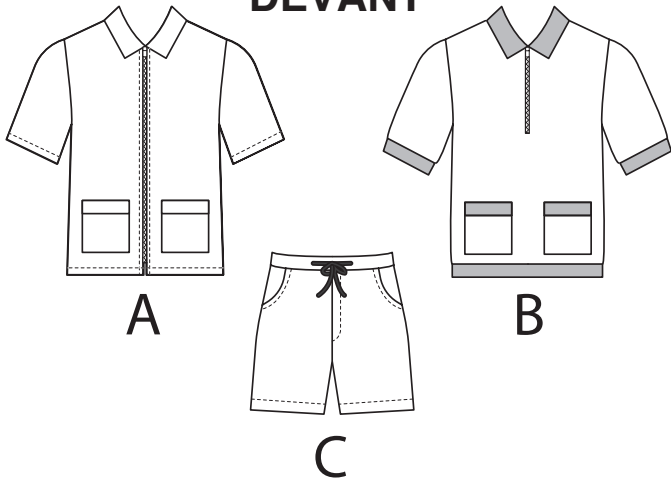
1-800-782-0323



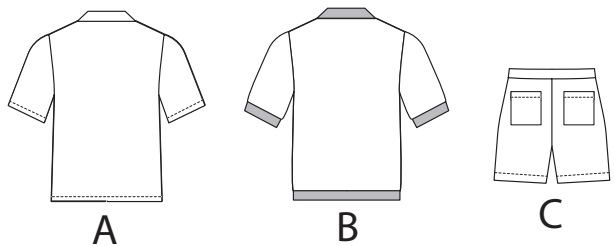
SCANNEZ LE CODE
QR POUR ACCÉDER
AU TUTORIEL
ÉTAPE PAR ÉTAPE
EN VIDÉO



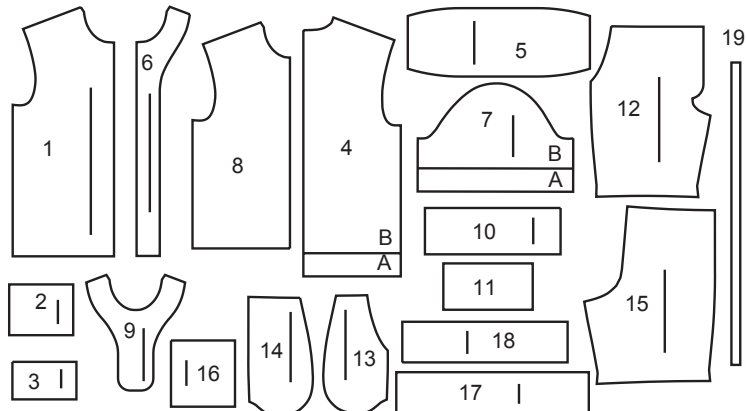
DEVANT



DOS



19 PIÈCES DU PATRON



- 1 Devant – A
- 2 Poche – A, B
- 3 Bande de poche – A, B
- 4 Dos – A, B
- 5 Col – A, B
- 6 Parementure Devant – A
- 7 Manche – A, B
- 8 Devant – B
- 9 Parementure devant – B
- 10 Bande de manche – B
- 11 Bande inférieure – B
- 12 Devant – C
- 13 Parementure de poche – C
- 14 Côté devant et poche – C
- 15 Dos – C
- 16 Poche dos – C
- 17 Coulisse devant – C
- 18 Coulisse dos – C
- 19 Guide pour élastique – C

MARQUES DU PATRON



LIGNE DE DROIT-FIL: Posez sur le droit-fil du tissu parallèle à la lisière ou à la pliure.



LIGNE DE PLIURE: Placez la ligne sur la pliure du tissu.



MARQUE DE BOUTONNIÈRE: Indique la longueur exacte et l'emplacement des boutonsnières.



MARQUE DE BOUTON: Indique l'emplacement du bouton.



REPÈRES ET SYMBOLES: Pour faire coïncider les coutures et les détails d'assemblage.



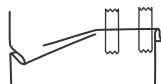
Indique la Ligne de Poitrine, Ligne de Taille, les Hanches et/ou le Tour de Bras. Les Mesures font référence à la circonférence du Vêtement Fini (Mesures du corps + Aisance confort + Aisance mode). Ajustez le patron si nécessaire. La mesure ne comprend pas les plis, les pinces et les rentrés.

RENTRÉ DE COUTURE COMPRIS: 1.5cm, sauf différemment indiqué, mas pas imprimé sur le patron.

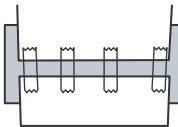
ADAPTER SI NÉCESSAIRE

Allongez ou Raccourcissez aux lignes d'ajustement (=) ou où il est indiqué sur le patron. S'il faut ajouter une longueur considérable, vous pouvez acheter du tissu supplémentaire.

POUR RACCOURCIR: Pliez le long de la ligne d'ajustement. Faire une pliure la moitié de la quantité nécessaire. Adhèrent en place.



POUR ALLONGER: Coupez entre les lignes d'ajustement. Étendez la quantité nécessaire, en tenant les bords parallèles. Adhèrent sur le papier.



Lorsque les lignes de Modification ne se trouvent pas sur le patron, allongez ou raccourcissez au bord inférieur.

RÉTRÉCISSEZ LE TISSU qui n'est pas étiqueté prérétrécit. Repassez.

ENFERMEZ LE PLAN DE COUPE pour le Modèle, la Taille, la Largeur du Tissu.

Utilisez les plans de coupe **AVEC SENS** pour les tissus à dessins dans une seule direction, sens, poil ou surfaces nuancées. Puisque la plupart de tissus de tricot ont la surface nuancée, on utilise un plan de coupe avec sens.

Pour les **ÉPAISSEURS DOUBLES (AVEC PLIURE)**, pliez le tissu endroit contre endroit.

*** ÉPAISSEURS DOUBLES (SANS PLIURE)** - Pour les tissus avec sens, pliez le tissu transversalement, endroit contre endroit.

Marquez comme illustré. Coupez le long de la pliure transversale du tissu (A). Retournez l'épaisseur supérieure sur 180° pour que les flèches aillent dans la même direction et posez-la sur l'épaisseur inférieure, endroit contre endroit (B).

PLIURE TRANSVERSALE

LISIÈRES

LISIÈRE

LISIÈRES

Pour une **SEULE ÉPAISSEUR** - Posez le tissu, endroit vers le haut. (Pour les Tissus à Fourrure, placez le poil vers le bas).

COUPER ET MARQUER

★ Coupez d'abord les autres pièces, en laissant assez de tissu pour couper cette pièce. Ouvrez le tissu. Pour les pièces "Coupez 1", coupez la pièce une fois sur une épaisseur simple avec la pièce vers le haut sur l'endroit du tissu.

La pièce du patron peut avoir des lignes de coupe pour plusieurs tailles. Choisissez la ligne de coupe correcte ou les pièces de patron pour votre taille.

Avant de **COUPER**, placez toutes les pièces sur le tissu selon le plan de coupe. Épinglez. (**Les plans montrent l'emplacement approximatif des pièces de patron, lequel peut varier selon la taille du patron**). Coupez **EXACTEMENT**, en maintenant les repères vers l'extérieur.

Avant d'enlever le patron, **REPORTER LES MARQUES** et les lignes d'assemblage sur l'Envers du Tissu, en utilisant la méthode à Épingles et à Craie ou le Papier à Calquer et la Roulette de Couturière. Les marques nécessaires sur l'endroit du tissu doivent être faites au fil.

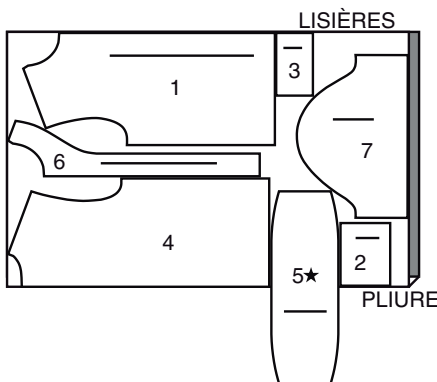
NOTE: Les parties encadrées avec des pointillées (a! b! c!) dans les plans représentent les pièces coupées selon les mesures données.

PLANS DE COUPE

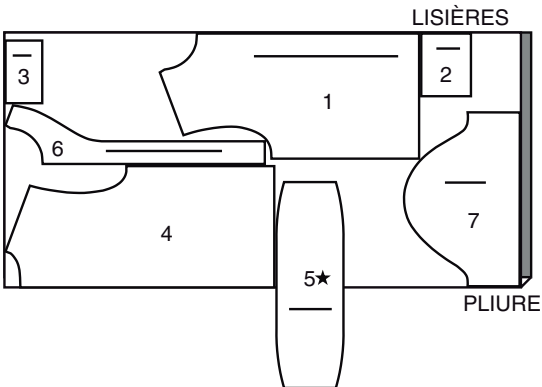
CHEMISE A

utilisez les pièces : 1 2 3 4 5 6 7

150 cm
avec sens
tailles 34-36-38-40-42-44-46



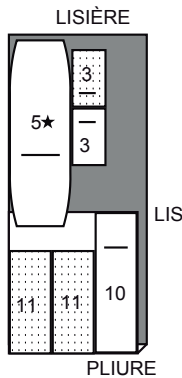
150 cm
avec sens
tailles 48-50-52



COL ET BANDES CONTRASTANTS

utilisez les pièces : 3 5 10 11

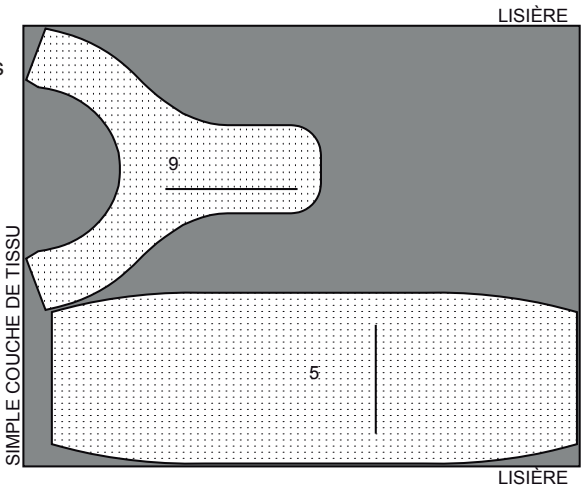
150 cm
avec sans
toutes les tailles



ENTOILAGE B

utilisez les pièces : 5 9

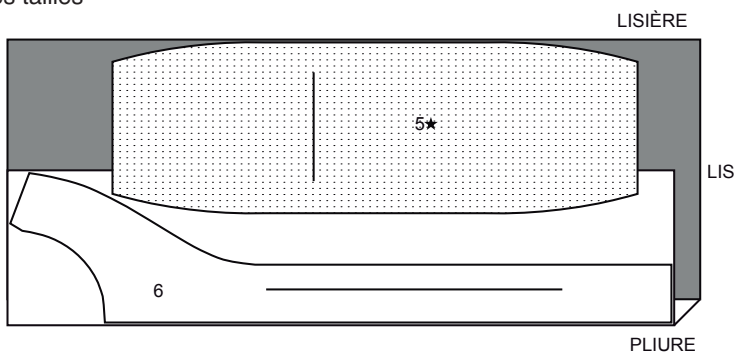
51 cm
toutes les tailles



ENTOILAGE A

utilisez les pièces : 5 6

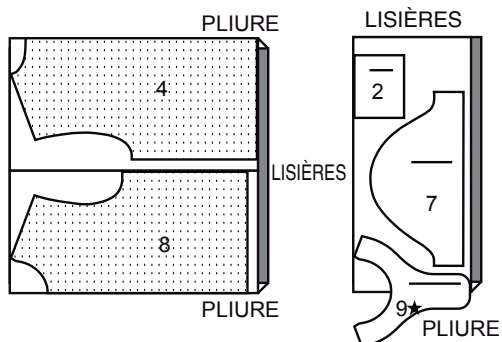
51 cm
toutes les tailles



CHEMISE B

utilisez les pièces : 2 4 7 8 9

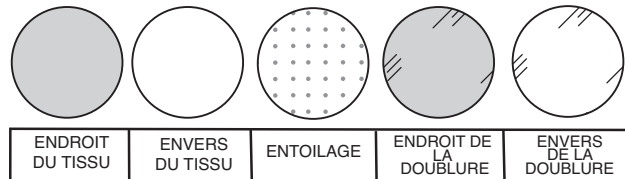
150 cm
avec sens
toutes les tailles



ENDROIT DU PATRON	ENVERS DU PATRON	ENDROIT DU TISSU	ENVERS DU TISSU

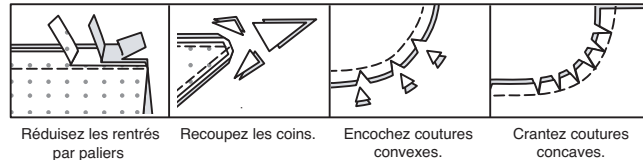
INFORMATION DE COUTURE

LÉGENDE DES CROQUIS



RENTRÉS DE COUTURE

Utilisez des rentrés de 1.5 cm sauf indiqué différemment.



ÉPINGLER ET AJUSTER

Épinglez ou bâtissez les coutures, ENDROIT CONTRE ENDROIT, en faisant coïncider les repères. Ajustez le vêtement avant de piquer les coutures principales.

PRESSAGE

Pressez les rentrés de couture ensemble; puis ouvrez-les au fer sauf indiqué différemment. Crantez-les si nécessaire de sorte qu'ils restent à plat.

GLOSSAIRE

Les termes techniques, imprimés en **CARACTÈRES GRAS** au cours de l'assemblage, sont expliqués ci-dessous.

DOUBLE - PIQÛRE - Piquer sur la ligne de couture ; piquer de nouveau à 6 mm sur le rentré au point droit OU au point de zigzag. Égaliser les rentrés près de la seconde piqûre OU surfiler à la surjeteuse.

SOUTENIR - Piquer sur la ligne de couture à grands points. Tirer sur les bouts du fil au moment d'ajuster.

PIQUER LE BORD/PIQUER AU BORD – Piquer près du bord fini ou de la couture.

FINIR - Piquer à 6 mm du bord non fini et finir avec une des méthodes suivantes : (1) couper aux ciseaux à denteler OU (2) surfiler OU (3) replier le long de la piqûre et piquer près de la pliure OU (4) Finir à la surjeteuse.

FACULTATIF POUR LES OURLETS : Si désiré, poser un extra-fort (ruban bordure).

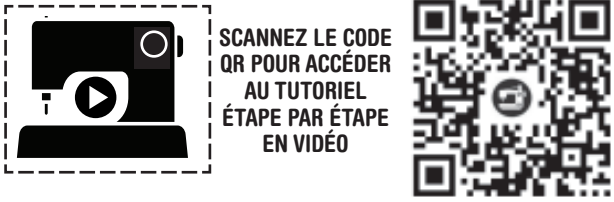
RENFORCER - Piquer à petits points sur la ligne de couture indiquée dans les instructions de couture.

POINTS COULÉS - Glisser l'aiguille dans le bord plié et faire un point au-dessous dans le vêtement, ne prenant qu'un seul fil.

PIQÛRE DE SOUTIEN - Piquer dans le rentré à 3 mm de la ligne de couture, soit à 1.3 cm du bord non fini.

SURPIQUER – Sur l'endroit, en utilisant le pied presseur comme un guide, piquer à 6 mm du bord, de la couture ou de la piqûre précédente, ou piquez comme indiqué dans les Instructions de couture.

SOUS-PIQUER – Déplier la parementure ou au-dessous du vêtement ; piquer sur le rentré près de la couture.

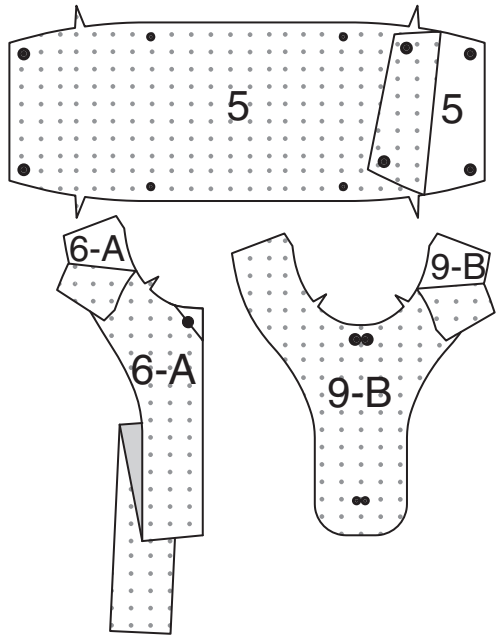


HAUT A, B

NOTE : Étirez uniformément le tissu devant et derrière l'aiguille au fur et à mesure que vous piquez.
NOTE : Au-dessous de chaque sous-titre, les croquis montrent le premier modèle, sauf indiqué différemment.

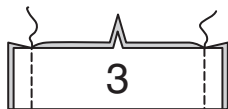
Entoilage

Épinglez l'entoilage sur l'envers de chaque pièce correspondante en tissu. Faites adhérer, en suivant la notice d'utilisation.

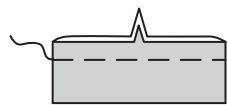


Devant et dos

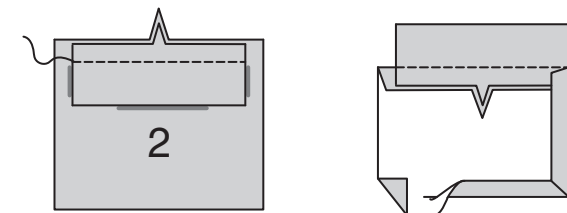
Endroit contre endroit, pliez chaque pièce de la BANDE DE POCHE (3) sur la ligne de pliure. Piquez les extrémités.



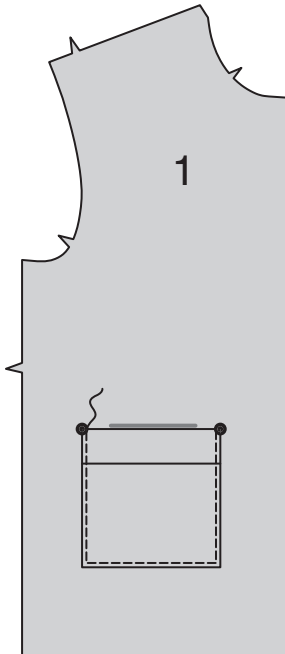
Retournez. Pressez. Bâissez les bords non finis.



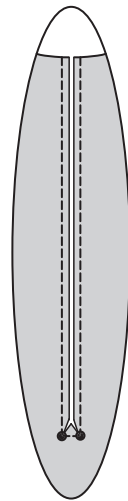
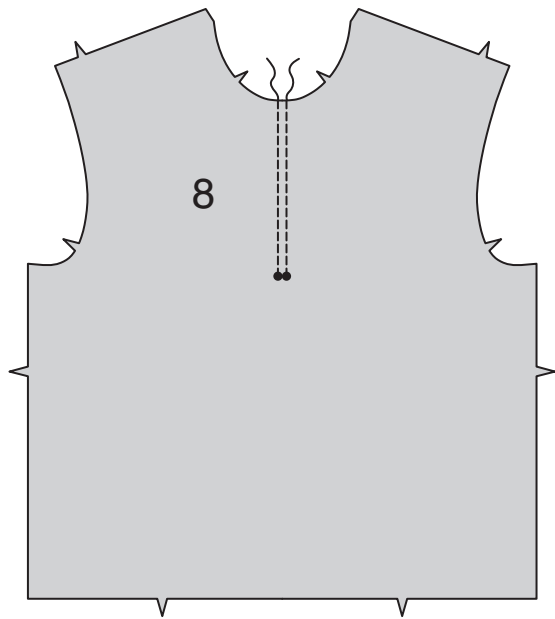
Épinglez une bande de poche sur le bord supérieur de chaque pièce de la POCHE (2), en faisant coïncider les encoches. Piquez. Pressez la couture vers le bas. Repliez les rentrés restants sur la poche, en pliant les coins en diagonale. Pressez.



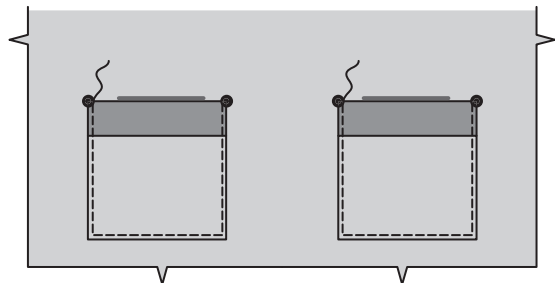
Modèle A :
Épinglez la poche sur le DEVANT (1), en faisant coïncider les symboles. **PIQUEZ AU BORD** sur les bords du côté et inférieur, en renforçant les extrémités supérieures.



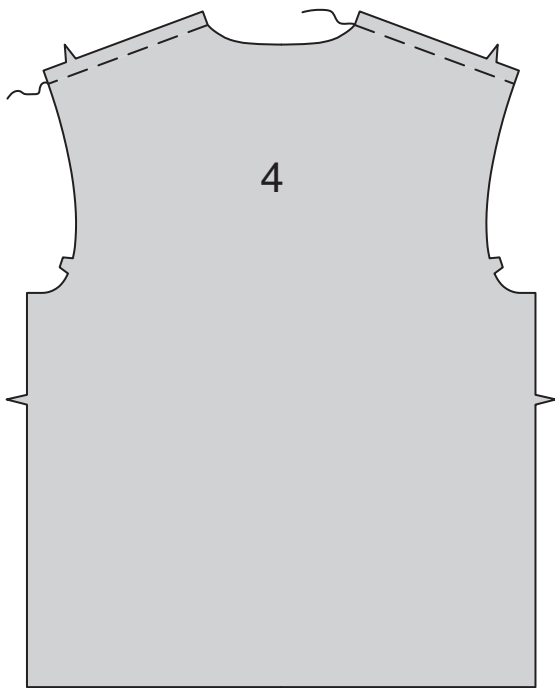
Modèle B :
RENFORCEZ le DEVANT (8) le long des lignes de piqûre, en pivotant aux petits cercles. Faites une entaille le long du milieu devant, en crantant en diagonale jusqu'aux petits cercles, comme illustré.



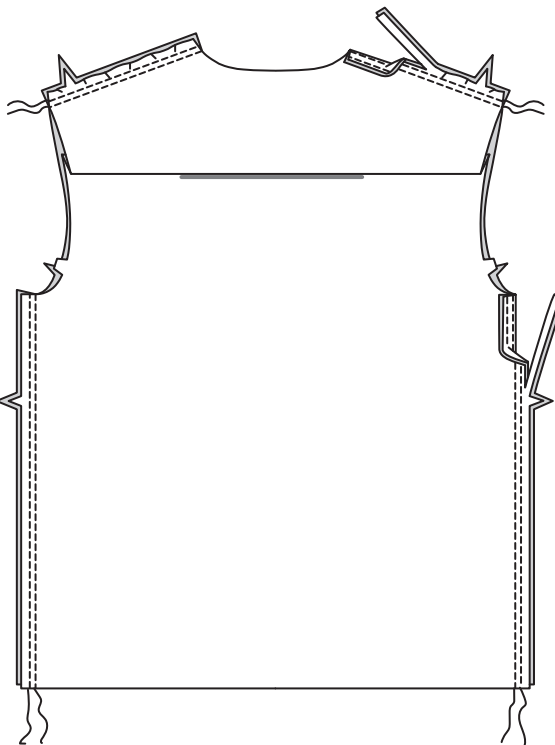
Épinglez les poches sur le devant, en faisant coïncider les symboles. **PIQUEZ AU BORD** sur les bords du côté et inférieur, en renforçant les extrémités supérieures.



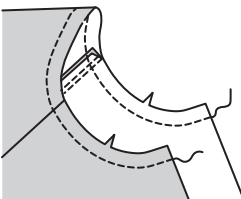
Modèles A, B :
SOUTENEZ les bords de l'épaule du DOS (4).



Épinglez le devant et le dos sur les épaules. Distribuez l'ampleur ; bâissez. Piquez en coutures à **DOUBLE-PIQÛRE**. Piquez le devant et le dos sur les côtés en coutures à **DOUBLE-PIQÛRE**. Pressez les coutures vers le dos.

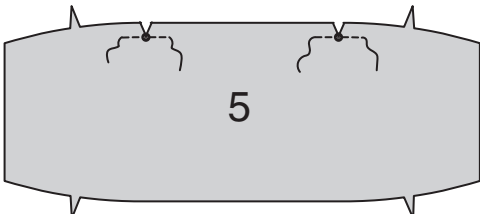


Faites une **PIQÛRE DE SOUTIEN** sur le bord de l'encolure.

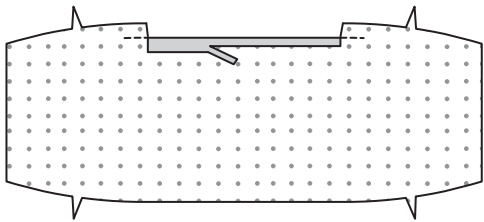


COL, FERMETURE À GLISSIÈRE ET PAREMENTURE

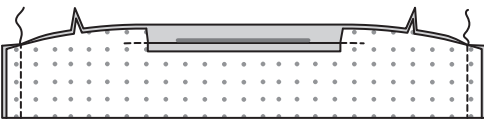
RENFORCEZ le bord supérieur du COL (5) à travers les petits cercles. Crantez jusqu'aux petits cercles.



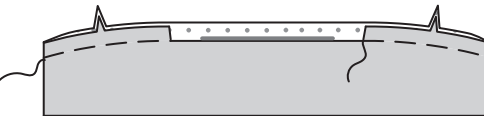
Repliez le rentré entre les crans. Pressez. Coupez le rentré pressé à 1 cm.



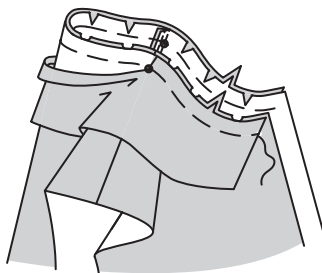
Endroit contre endroit, pliez le col sur la ligne de pliure. Piquez les extrémités. Égalisez.



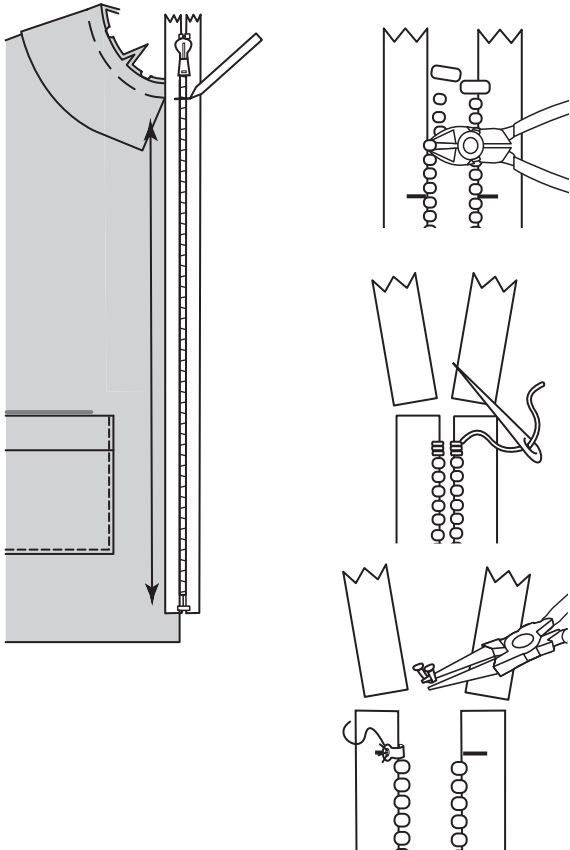
Retournez. Pressez. Bâissez les bords non finis.



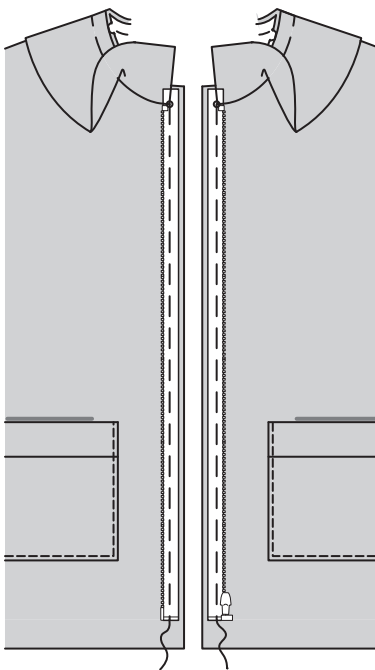
Épinglez le col sur le bord de l'encolure, en faisant coïncider les milieux, en plaçant les petits cercles sur les coutures d'épaule, en crantant le bord de l'encolure si nécessaire. Bâissez.



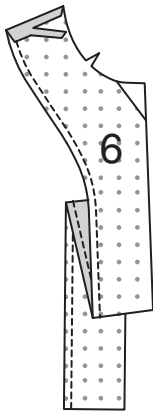
Modèle A :
NOTE : Il peut être nécessaire de raccourcir la fermeture à glissière. Pour faire un nouvel arrêt de fermeture, placez la fermeture fermée le long du bord de l'ouverture et l'arrêt de fermeture au même niveau que le bord inférieur. Marquez l'emplacement du nouvel arrêt de fermeture à 3 mm au-dessous du bord supérieur. Enlevez les dents au-dessus de la marque pour un nouvel arrêt de fermeture. Courbez une bride droite de métal avec des pinces et cousez solidement sur chaque ruban sur la nouvelle marque, OU faites plusieurs points de surfilage par-dessus le ruban sur la marque.



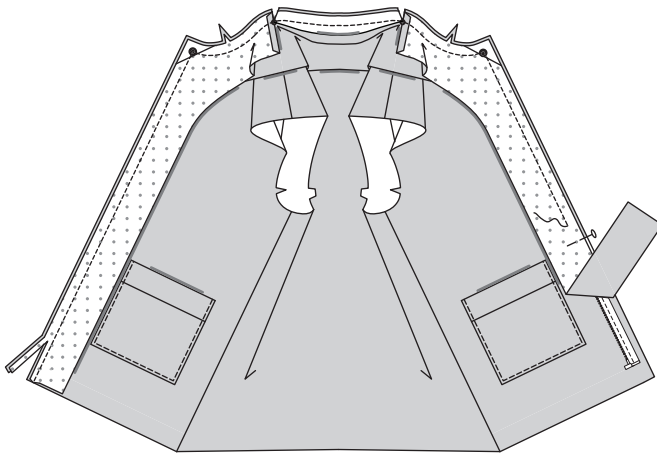
Ouvrez et séparez la fermeture. Sur l'endroit, épinglez la fermeture, vers le bas, le long des bords de l'ouverture du devant, en plaçant l'arrêt de fermeture sur la ligne d'ourlet inférieure et les dents de la fermeture par-dessus la ligne de couture. Bâissez.



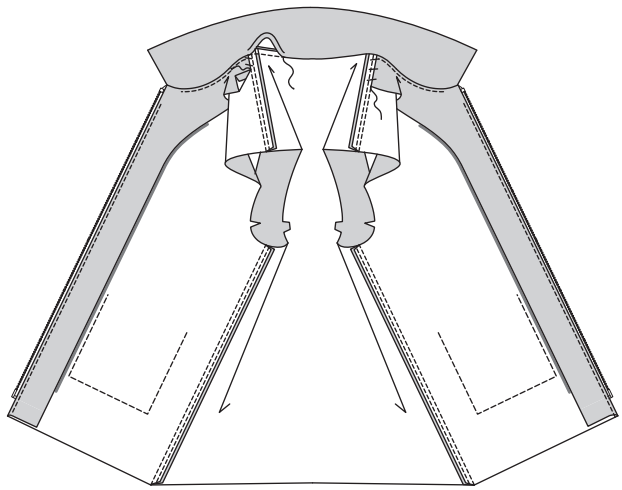
FINISSEZ le bord intérieur sans encoche de la PAREMENTURE DEVANT (6). Repliez le rentré sur le bord de l'épaule. Pressez. Coupez le rentré pressé à 1 cm.



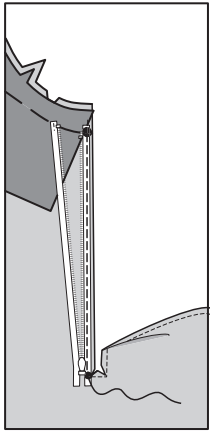
Endroit contre endroit, épinglez les pièces de la parementure devant sur les bords de l'ouverture du devant et de l'encolure, par-dessus la fermeture, ayant les bords non finis au même niveau, en faisant coïncider les grands cercles. Piquez les bords de l'ouverture du devant et de l'encolure, en maintenant libre le bord pressé du col. Égalisez, en veillant à ne pas couper le ruban de la fermeture. Crantez les rentrés de l'encolure sur les coutures d'épaule. **SOUS-PIQUEZ** la parementure aussi loin que possible.



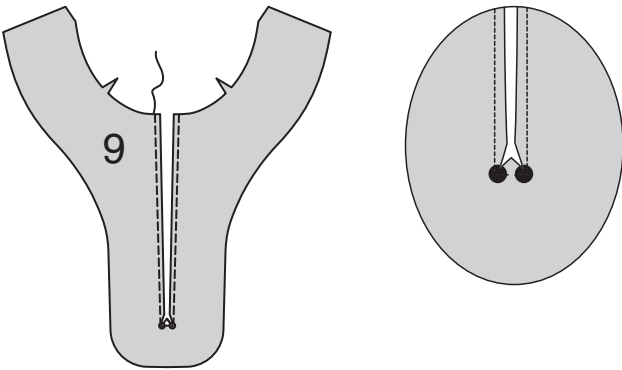
Retournez la parementure vers l'intérieur, en retournant les dents de la fermeture ; pressez. Pressez les rentrés vers le col entre les crans. Cousez le bord pressé par-dessus la couture aux **POINTS COULÉS**.
Bâissez les parementures sur les coutures d'épaule.



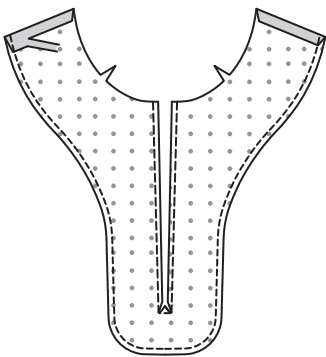
Modèle B :
Ouvrez la fermeture. Sur l'endroit, épinglez la fermeture (vers le bas) le long du bord de l'ouverture du devant droit, en plaçant l'arrêt de fermeture sur le bord inférieur de l'ouverture et les dents de la fermeture à 6 mm par-dessus les lignes de piqûre, comme illustré. Bâissez le long de la ligne de piqûre.



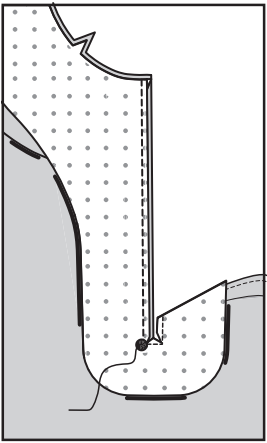
RENFORCEZ la PAREMENTURE DEVANT (9) le long des lignes de piqûre, en pivotant aux petits cercles. Faites une entaille le long du milieu du devant, en crantant en diagonale jusqu'aux petits cercles, comme illustré.



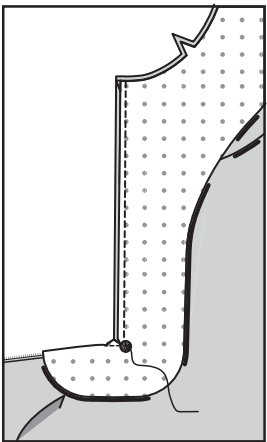
FINISSEZ le bord inférieur sans encoche de la parementure devant. Repliez les rentrés sur les bords de l'épaule. Pressez. Coupez le rentré pressé à 1 cm.



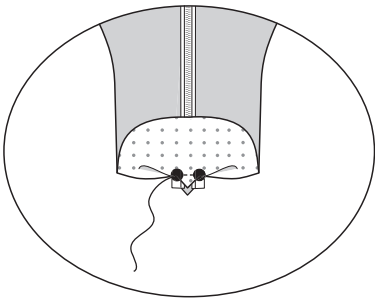
Endroit contre endroit, épinglez la parementure devant sur le bord de l'ouverture du devant droit, par-dessus la fermeture, ayant les bords non finis au même niveau, en faisant coïncider les grands cercles. Piquez sur la ligne de piqûre en utilisant un pied à fermeture, en arrêtant au petit cercle.



Piquez le bord restant de la fermeture sur le bord de l'ouverture du devant gauche et la parementure comme décrit pour le devant droit.



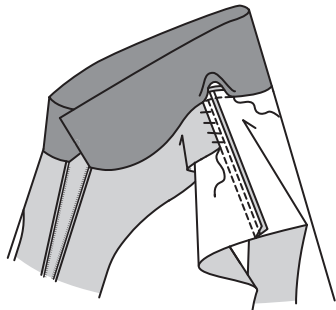
Endroit contre endroit, épinglez l'extrémité inférieure de la parementure et les bords de l'ouverture ensemble. Piquez entre les petits cercles.



Endroit contre endroit, épinglez la parementure sur le bord de l'encolure, par-dessus le col. Piquez le bord de l'encolure, en maintenant libre le bord pressé du col. Égalisez. Crantez les rentrés de l'encolure sur les coutures d'épaule.

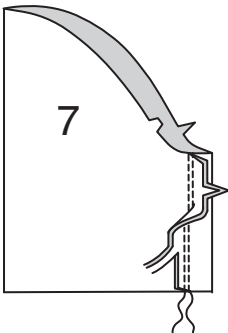


Retournez la parementure vers l'intérieur, en retournant les dents de la fermeture ; pressez. Pressez les rentrés vers le col entre les crans.
Cousez le bord pressé par-dessus la couture aux **POINTS COULÉS**.
Bâissez les parementures sur les coutures d'épaule.

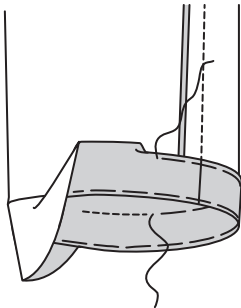


Manche et finition

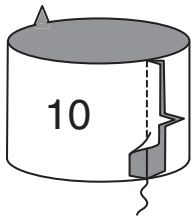
Piquez la couture de la MANCHE (7) en couture à **DOUBLE-PIQÛRE**. Pressez la couture vers le dos.



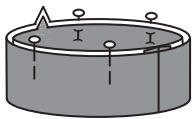
Modèle A :
Relevez un ourlet sur la manche. Bâissez près de la pliure. Repliez 6 mm sur le bord non fini. Bâissez l'ourlet sur place près du bord supérieur. Pressez.
SURPIQUEZ l'ourlet le long du bâti supérieur.



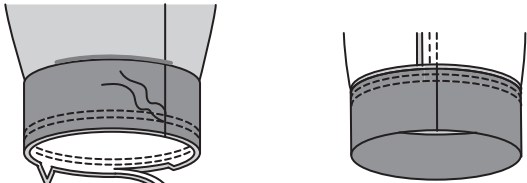
Modèle B :
Piquez ensemble les extrémités de la BANDE DE MANCHE (10).



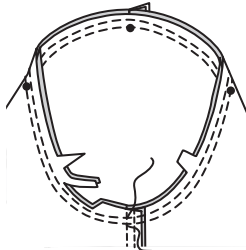
Envers contre envers, pliez la bande en deux dans le sens de la longueur ; pressez légèrement. Épinglez ensemble les bords non finis.



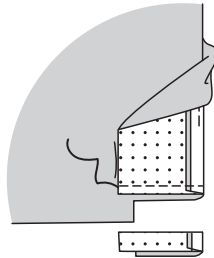
Épinglez la bande sur la manche, en faisant coïncider les coutures. Piquez, en étendant la bande pour ajuster, puis piquez à 6 mm du rentré. Égalisez près de la piqûre. Relevez la couture au fer.



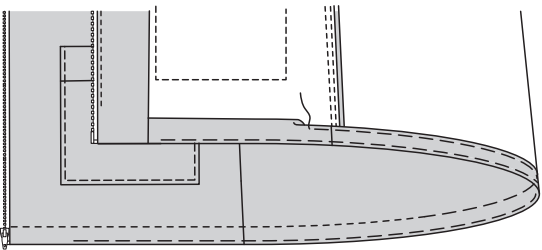
Modèles A, B :
Endroit contre endroit, épinglez la manche sur l'emmanchure, en plaçant le petit cercle du milieu sur la couture d'épaule, en faisant coïncider les petits cercles restants. Piquez, puis piquez à 6 mm du rentré. Égalisez près de la piqûre. Pressez les rentrés ensemble, puis retournez la couture vers la manche.



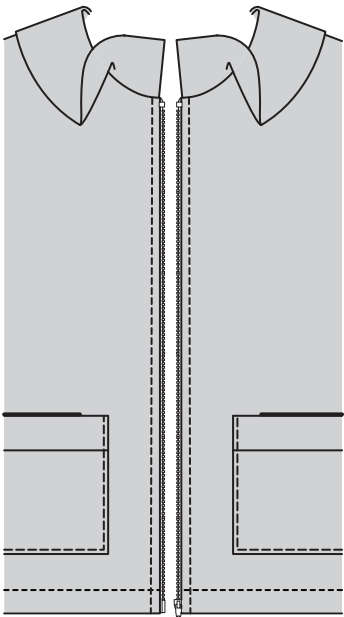
Modèle A :
Retournez les bords inférieurs des parementures vers l'extérieur le long des coutures. Piquez à travers les parementures à 3.2 cm au-dessus des bords non finis. Égalisez, comme illustré.



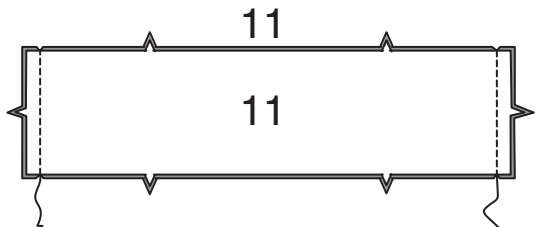
Retournez les parementures vers l'intérieur, en relevant l'ourlet sur le bord inférieur. Bâissez près de la pliure. Repliez 6 mm sur le bord non fini. Bâissez l'ourlet sur place près du bord supérieur. Pressez.
SURPIQUEZ l'ourlet le long du bâti supérieur, continuez à travers les parementures lors de la piqûre, comme illustré.



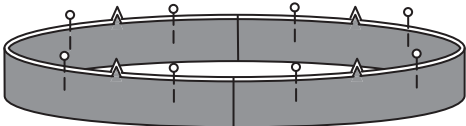
SURPIQUEZ les bords de l'ouverture du devant.



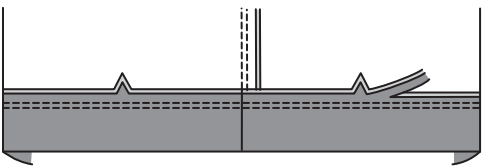
Modèle B :
Piquez les pièces de la BANDE INFÉRIEURE (11) ensemble sur les bords du côté.



Envers contre envers, pliez la bande inférieure en deux dans le sens de la longueur ; pressez légèrement. Épinglez ensemble les bords non finis.



Épinglez la bande inférieure sur le haut, en faisant coïncider les milieux et les coutures. Piquez, en étendant la bande inférieure pour ajuster, puis piquez à 6 mm du rentré. Égalisez près de la piqûre. Relevez la couture au fer.

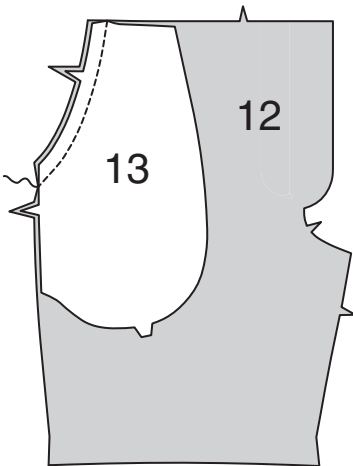


SHORT C

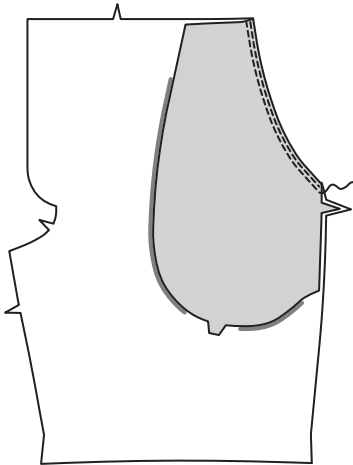
NOTE : Étirez uniformément le tissu devant et derrière l'aiguille au fur et à mesure que vous piquez.

Devant et dos

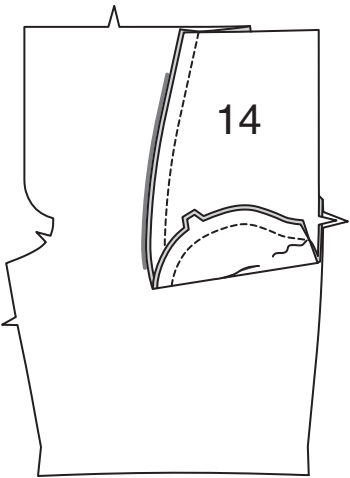
Endroit contre endroit, épinglez la PAREMENTURE DE POCHE (13) sur le bord supérieur du côté du DEVANT (12), en faisant coïncider les encoches. Piquez. Égalisez. **SOUS-PIQUEZ** la poche.



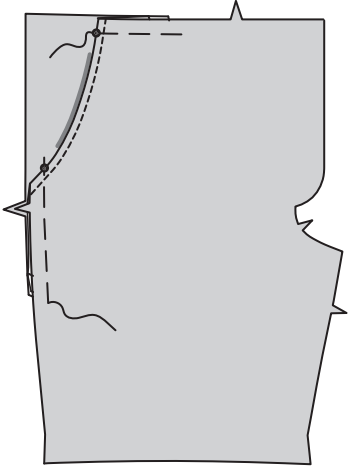
Retournez la poche vers l'intérieur. Pressez. **SURPIQUEZ** la couture de la poche.



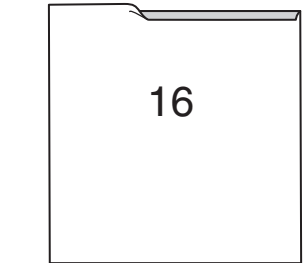
Ouvrez la poche. Endroit contre endroit, épinglez le CÔTÉ DEVANT ET POCHE (14) sur la poche. Piquez ensemble les bords extérieurs.



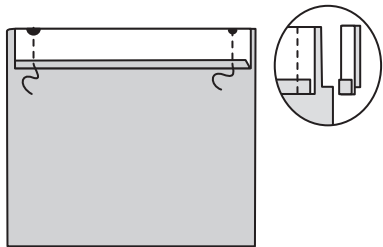
Repliez la poche, en faisant coïncider les petits cercles. Bâissez le bord supérieur et du côté.



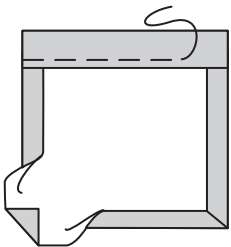
Repliez 6 mm sur le bord supérieur de chaque POCHE DOS (16). Pressez.



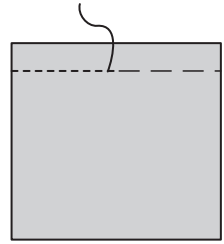
Retournez le bord supérieur vers l'extérieur le long de la ligne de pliure. Piquez les extrémités. Égalisez.



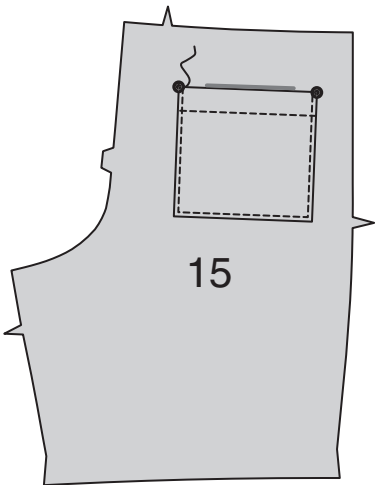
Retournez le bord supérieur de la poche vers l'intérieur, en repliant les rentrés restants, et les coins en diagonale. Pressez. Bâissez près du bord intérieur pressé.



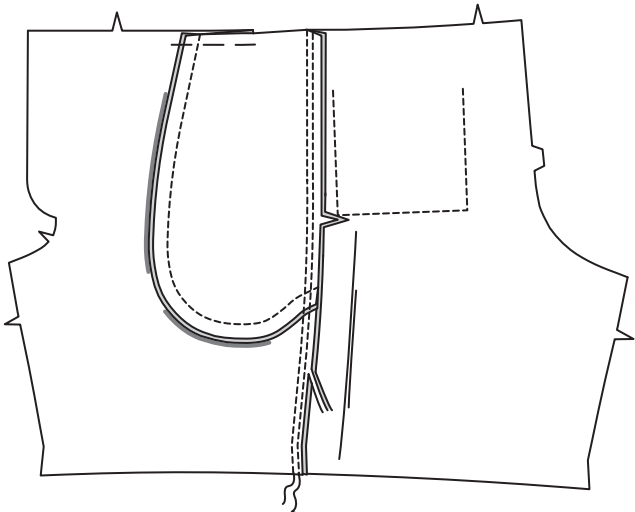
SURPIQUEZ le long du bâti.



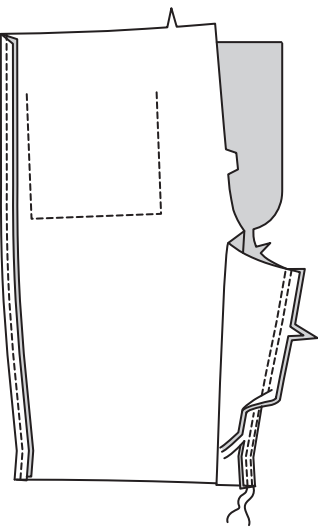
Épinglez la poche sur le DOS (15), en faisant coïncider les symboles. **PIQUEZ AU BORD** sur les bords du côté et inférieur, en renforçant les extrémités supérieures.



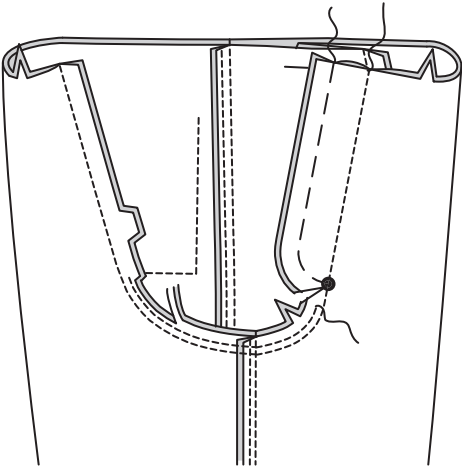
Piquez le devant et le dos sur le côté en couture à **DOUBLE-PIQÛRE**. Pressez la couture vers le dos.



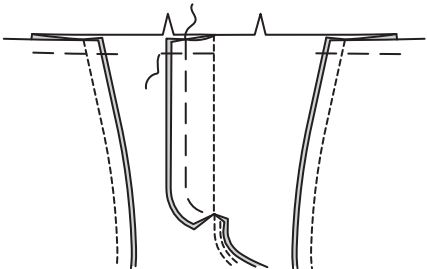
Piquez le devant et le dos sur la partie intérieure de la jambe en couture à **DOUBLE-PIQÛRE**. Pressez la couture vers le dos.



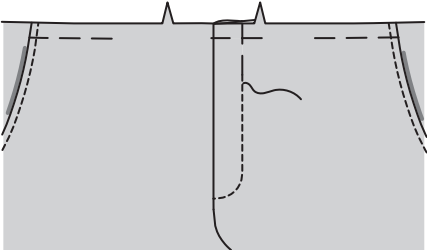
Pour la couture d'entrejambe, retournez une jambe à l'endroit, enfiler dans l'autre jambe. Piquez sur la ligne de couture, continuez le long de la couture du milieu du devant. Crantez les rentrés du devant au-dessous des parementures intégrées de la braguette, comme illustré. Piquez de nouveau à 6 mm du rentré le long de la courbe. Égalisez près de la seconde piqûre. Bâissez ensemble les bords extérieurs des parementures intégrées de la braguette.



Retournez la parementure intégrée de la braguette vers le devant gauche le long de la couture. Pressez. Bâissez sur place le long du bord arrondi et à travers le bord supérieur, comme illustré.

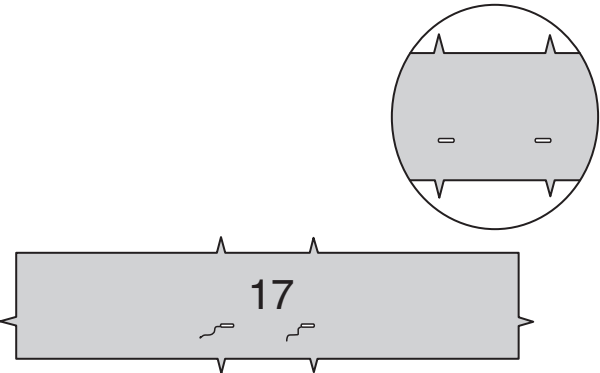


Sur l'endroit, piquez le devant gauche sur la ligne de piqûre.

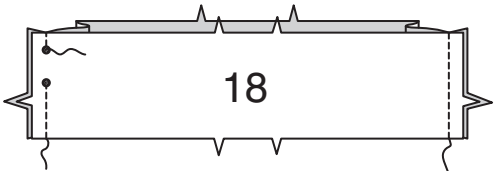


Finition

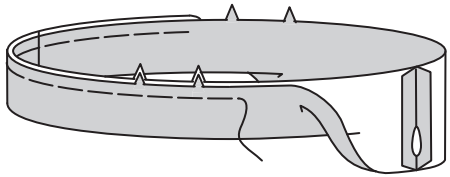
Faites les boutonnières sur les marques de la COULISSE DEVANT (17).



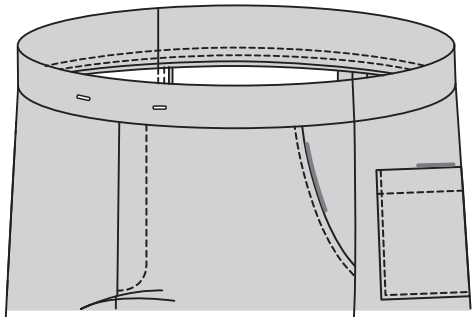
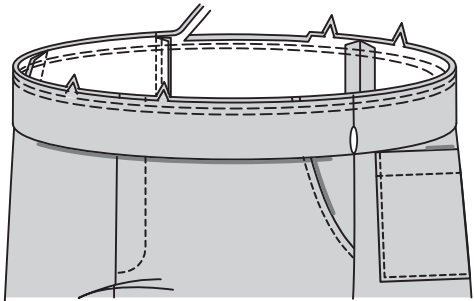
Piquez la parementure devant et la COULISSE DOS (18) sur les côtés, en laissant ouvert entre les petits cercles, comme illustré.



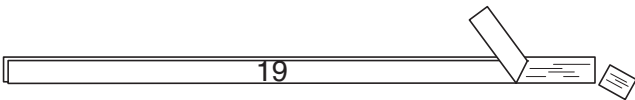
Envers contre envers, pliez la coulisse en deux dans le sens de la longueur. Pressez. Épinglez ensemble les bords non finis.



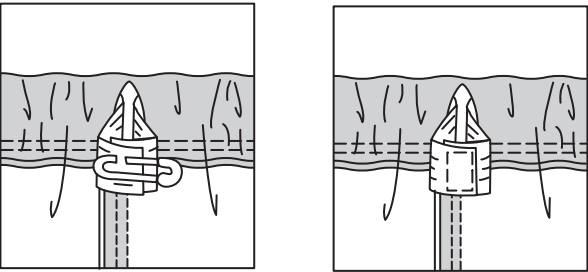
Épinglez la coulisse sur le bord supérieur du short, en faisant coïncider les milieux et les coutures. Piquez, puis piquez à 6 mm du rentré. Égalisez près de la piqûre. Pressez la couture vers le short.



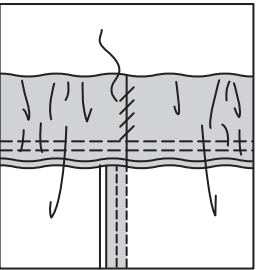
Coupez l'élastique de la longueur du GUIDE POUR ÉLASTIQUE (19).



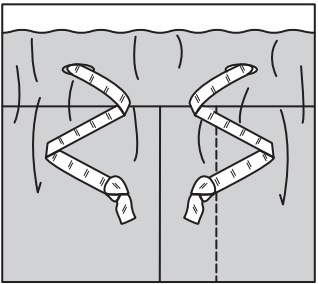
Insérez l'élastique dans l'ouverture. Superposez les bouts et fixez-les en utilisant une épingle de sûreté. Piquez solidement les bouts de l'élastique.



Cousez les bords de l'ouverture ensemble aux **POINTS COULÉS**.



Coupez un morceau de cordon de coulisse d'environ 183 cm de longueur. Insérez le cordon dans la coulisse à travers une boutonnière et vers l'extérieur à travers l'autre boutonnière, ayant les bouts au même niveau. Nouez les bouts.



Relevez un ourlet sur le short. Bâissez près de la pliure. Repliez 6 mm sur le bord non fini. Bâissez l'ourlet sur place près du bord supérieur. Pressez. **SURPIQUEZ** l'ourlet le long du bâti supérieur.

