

M8414

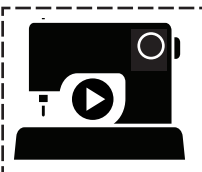
SEITE 1 SEITEN 4

McCall's®

Deutsch



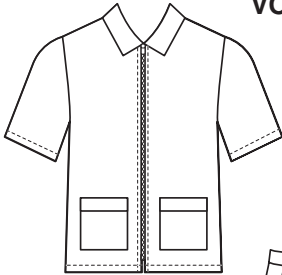
1-800-782-0323



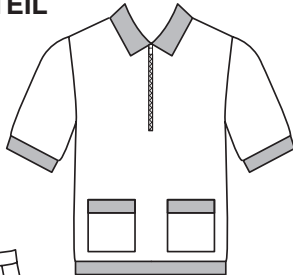
SCANNEN SIE DEN
QR-CODE FÜR EIN
SCHRITT-FÜR-
SCHRITT-VIDEO-
TUTORIAL



VORDERTEIL



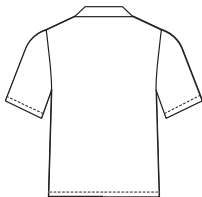
A



B

C

RÜCKENTEIL



A

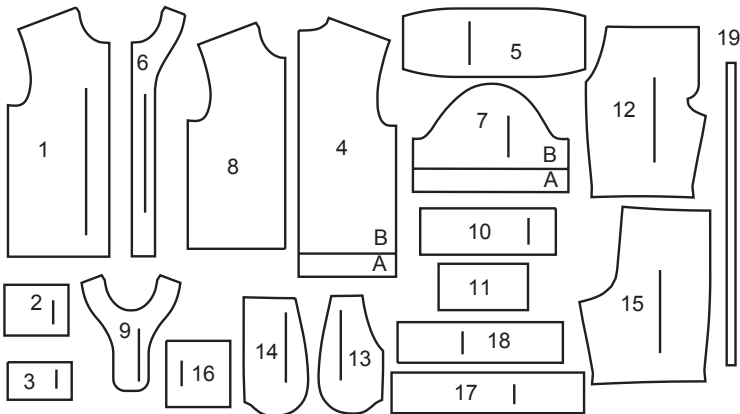


B



C

19 SCHNITTEILE



- VORDERTEIL - A
- TASCHE - A,B
- TASCHENBAND - A,B
- RÜCKENTEIL - A,B
- KRAGEN - A,B
- VORD. BESATZ- A
- ÄRMEL - A,B
- VORDERTEIL - B
- VORDERER BESATZ - B
- ÄRMELBAND - B
- UNTERES BAND - B
- VORDERTEIL - C
- TASCHENBESATZ - C
- SEITL. VORDERTEIL UND TASCHE - C
- RÜCKENTEIL - C
- GESÄSSTASCHE - C
- VORD. TUNNEL - C
- RÜCKW. TUNNEL - C
- FÜHRUNG FÜR GUMMIBAND - C

MUSTERMARKIERUNGEN



FADENLAUF: Legen Sie die Linie auf den geraden Fadenlauf des Stoffes, parallel zur Webkante oder zum Stoffbruch.



FALTLINE: Legen Sie die Linie auf den Stoffbruch.



KNOPFLOCHMARKIERUNG: Gibt die genaue Länge und Platzierung der Knopflöcher an.



KERBEN UND SYMBOLE: Für passende Nähte und Ausführendetails.



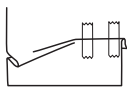
Bezeichnet die Brustlinie, die Taillenlinie, die Hüfte und/oder den Bizeps. Die Maße beziehen sich auf den Umfang des fertigen Kleidungsstücks (Körpermaß + Trageerleichterung + Design-Erleichterung). Passen Sie das Schnittmuster bei Bedarf an. Die Maße schließen Falten, Biesen, Abnäher und Nahtzugaben aus.

NAHTZUGABE: 1.5 cm enthalten, sofern nicht anders angegeben, aber nicht auf dem Gewebe aufgedruckt.

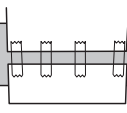
GEGEBENENFALLS ANPASSEN

Verlängern oder verkürzen Sie an den Anpassungslinien (=) oder an den auf dem Muster angegebenen Stellen. Wenn eine größere Länge hinzugefügt wird, müssen Sie eventuell zusätzlichen Stoff kaufen.

ZUM VERKÜRZEN: Falten Sie entlang der Anpassungslinie. Machen Sie eine Falte mit der Hälfte der benötigten Menge. Aufkleben.



ZUM VERLÄNGERN: Schneiden Sie zwischen den Anpassungslinien. Verteilen Sie den Betrag nach Bedarf, halten Sie die Kanten parallel. Kleben Sie über das Papier.



Wenn die Änderungslinien nicht auf dem Gewebe liegen, verlängern oder kürzen Sie an der unteren Kante.

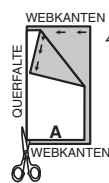
SCHRUMPFEN Sie den **STOFF**, wenn er nicht als vorgeschrumpt gekennzeichnet ist. Drücken Sie.

KREISEN Sie die **ZEICHNUNG** für Modell, Größe, Stoffbreite.

Verwenden Sie das Auflageplan **MIT STRICHRICHTUNG** für Stoffe mit Einwegmustern, Strichrichtung, Flor oder Oberflächenschattierung. Da die meisten Maschinenwaren Oberflächenschattierungen aufweisen, wird ein Auflageplan mit Strichrichtung verwendet.

Für **DOPPELTE DICKE (MIT STOFFBRUCH)** - falten Sie den Stoff rechts auf rechts.

***DOPPELTE DICKE (OHNE STOFFBRUCH)** - Für Stoffe mit Strichrichtung falten Sie den Stoff quer, rechts auf rechts. Markieren Sie wie gezeigt. Schneiden Sie entlang der Querfalte des Stoffes (A). Drehen Sie die obere Lage um 180°, so dass die Pfeile in die gleiche Richtung zeigen, und legen Sie über die untere Lage, rechts auf rechts (B).



Für **EINZELNE DICKE** - legen Sie den Stoff mit der rechten Seite nach oben. (Für Pelzflor-Stoffe legen Sie die Florseite nach unten.)

SCHNEIDEN UND MARKIEREN

★ Schneiden Sie zuerst die anderen Teile aus, so dass genügend Stoff zum Zuschneiden dieses Teils vorhanden ist. Öffnen Sie den Stoff. Schneiden Sie bei "Schnitt 1"-Teilen das Teil einmal auf einer einzelnen Dicke mit der Stoffseite nach oben auf der rechten Seite des Stoffes zu.

Das Schnittmuster kann Schnittlinien für mehrere Größen enthalten. Wählen Sie die richtige Schnittlinie oder die Schnittmusterteile für Ihre Größe aus.

Legen Sie vor dem **SCHNEIDEN** alle Teile entsprechend dem Auflageplan auf den Stoff. Stecken Sie. (**Die Auflagepläne zeigen die ungefähre Position der Schnittmusterteile; die Position kann je nach Schnittmustergröße variieren. Position kann je nach Größe des Schnittmusters variieren.**) Schneiden Sie **GENAU** aus, indem Sie die Kerben nach außen schneiden.

Bevor Sie das Schnittmuster entfernen, **ÜBERTRAGEN SIE DIE MARKIERUNGEN** und Konstruktionslinien auf die linke Seite des Stoffes, indem Sie die Methode mit Nadel und Kreidestift oder Pauspapier und Schneiderrad verwenden. Markierungen, die auf der rechten Seite des Stoffes benötigt werden, sollten Faden nachgezeichnet werden.

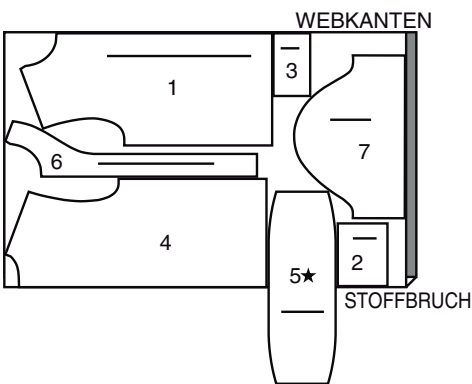
HINWEIS: Kästchen mit gestrichelten Linien (a! b! c!) in den Auflageplänen stellen Teile dar, die nach den angegebenen Maßen geschnitten wurden.

ZUSCHNITTPLÄNE

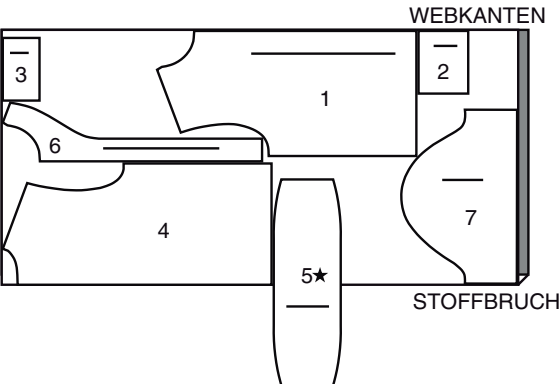
HEMD A

Teile: 1, 2, 3, 4, 5 6 7

150 cm
mit Strichrichtung
Größen 34-36-38-40-42-44-46



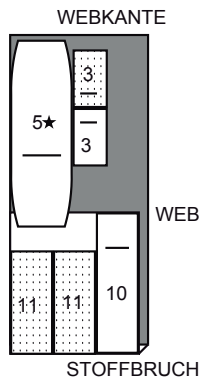
150 cm
mit Strichrichtung
Größen 48-50-52



KRAGEN UND BÄNDER IM GARNITURSTOFF

Teile: 3-5-10-11

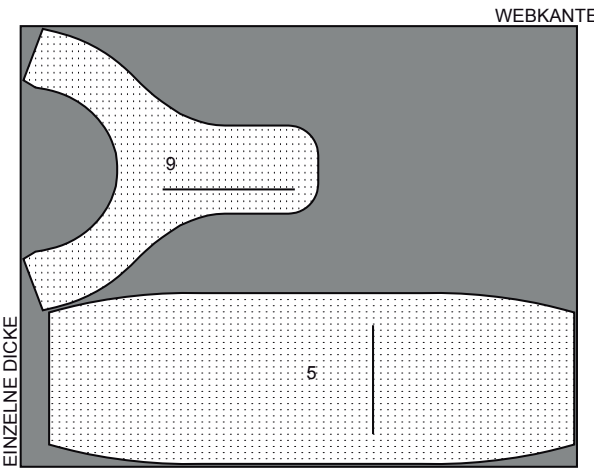
150 cm
mit Strichrichtung
alle Größen



EINLAGE B

Teile: 5-9

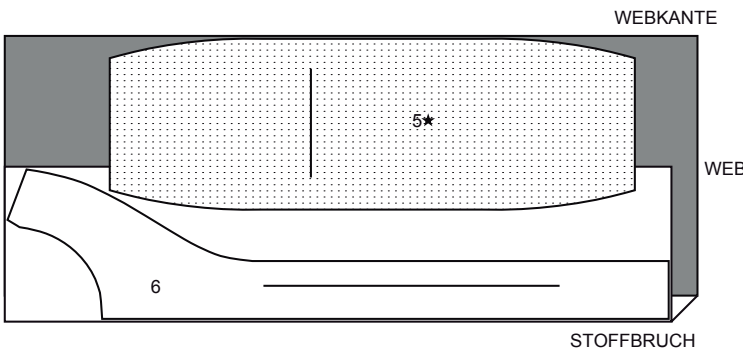
51 cm
alle Größen



EINLAGE A

Teile: 5-6

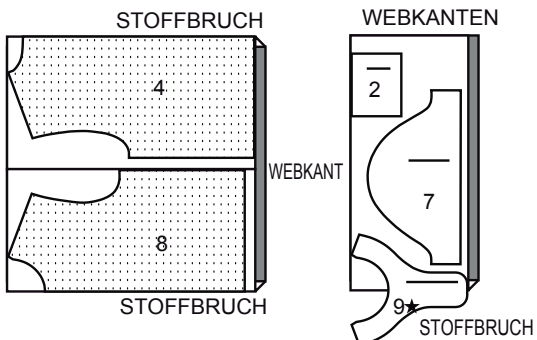
51 cm
alle Größen



HEMD B

Teile: 2 4 7 8 9

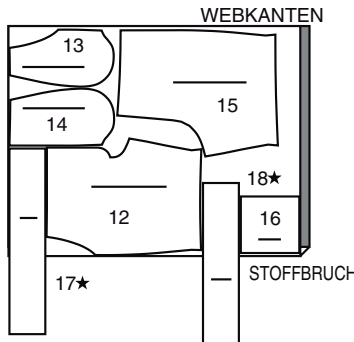
150 cm
mit Strichrichtung
alle Größen



SHORTS C

Teile: 12, 13, 14, 15, 16 17 18

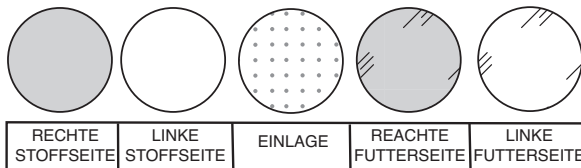
150 cm
mit Strichrichtung
Größen 34-36-38-40-42-44



150 cm
mit Strichrichtung
Größen 46-48-50-52

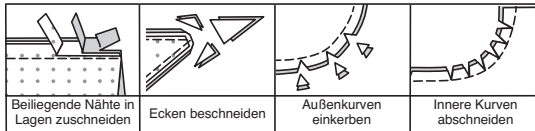


NÄHINFORMATIONEN STOFFSCHLÜSSEL



NAHTZUGABEN

Es sind 1.5 cm Nahtzugaben im Schnittmuster berücksichtigt, sofern nicht anders angegeben.



STECKEN UND ANPASSEN

Stecken oder heften Sie die Nähte, **RECHTS AUF RECHTS**, mit passenden Einkerbungen. Passen Sie das Kleidungsstück an, bevor Sie die Hauptnähte nähen.

BÜGELN

Bügeln Sie die Nahtzugaben flach; öffnen Sie sie dann, sofern nicht anders angegeben. Stecken Sie wo nötig, damit sie flach liegen.

GLOSSAR

Nähbegriffe, die in der Nähanleitung in **FETTDUCK** erscheinen, werden im Folgenden erklärt.

DOPPELSTICHE - Nähen Sie die Naht entlang der Nahtlinie; nähen Sie mit einem Geradstich ODER einem Zickzackstich noch einmal 6 mm von der Nahtzugabe entfernt; schneiden Sie dicht an der zweiten Naht zu ODER versäubern Sie die Naht.

EINHALTEN - Nähen Sie entlang der Nahtlinie mit langen Maschinenstichen. Ziehen Sie die Fadenenden beim Anpassen an die Passform.

KNAPPKANTIG STEPPEN - Nähen Sie dicht an der fertigen Kante oder Naht.

VERSÄUBERN - Nähen Sie 6 mm von der Schnittkante entfernt und versäubern Sie mit einer der folgenden Methoden ab: (1) mit Hilfe einer Zickzackschere ODER (2) mit Overlockstichen ODER (3) entlang der Steppnaht wenden und dicht an der Falte nähen ODER (4) mit Hilfe einer Overlock-Maschine.

OPTIONAL FÜR SÄUME: Bringen Sie ein Nahtbindeband an.

VERSTÄRKEN - Mit kleinen Maschinenstichen entlang der Nahtlinie nähen, wie in der Nähanleitung angegeben.

SÄUMEN - Nadel durch eine gefaltete Kante schieben, dann einen Faden des darunter liegenden Stoffes aufnehmen.

FESTSTEPPEN - Nähen Sie 3 mm von der Nahtlinie in der Nahtzugabe (normalerweise 1,3 cm von der Schnittkante).

ABSTEPPEN - Nähen Sie auf der Außenseite 6 mm von der Kante, der Naht oder der vorherigen Naht entfernt, wobei Sie den Nähfuß als Führung verwenden, oder nähen Sie an den in der Anleitung angegebenen Stellen.

UNTERSTEPPEN - Öffnen Sie den Besatz oder die Unterseite des Kleidungsstücks; nähen Sie auf der Nahtzugabe dicht an der Naht.



SCANNEN SIE DEN
QR-CODE FÜR EIN
SCHRITT-FÜR-
SCHRITT-VIDEO-
TUTORIAL

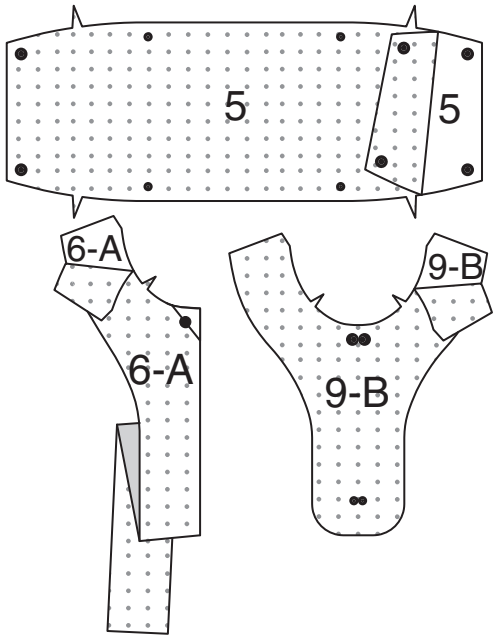


TOP A,B

HINWEIS: Spannen Sie den Stoff beim Nähen gleichmäßig vor und hinter der Nadel.
HINWEIS: Unter jeder Unterüberschrift wird, sofern nicht anders angegeben, das erste Modell abgebildet.

Einlage

Stecken Sie die Einlage auf die linke Seite jedes passenden Stoffabschnitts. Bügeln Sie gemäß den Anweisungen des Herstellers.

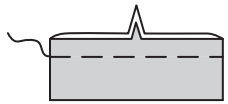


Vorder- und Rückenteil

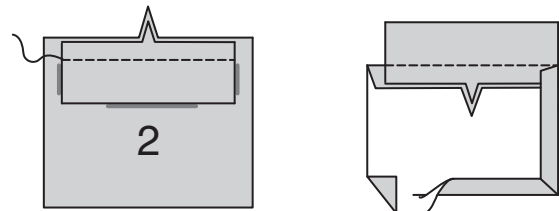
Falten Sie rechts auf rechts jeden Abschnitt von TASCHEN-BAND (3) entlang der Faltlinie. Nähen Sie die Enden.



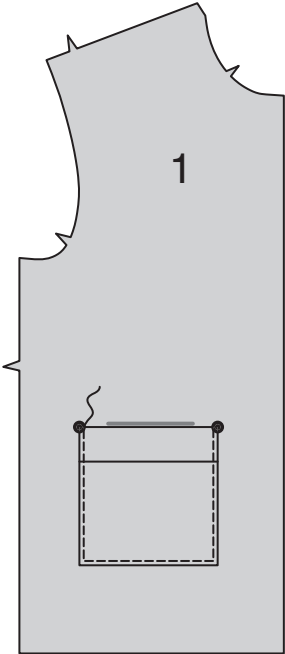
Wenden. Bügeln Sie. Heften Sie die Schnittkanten.



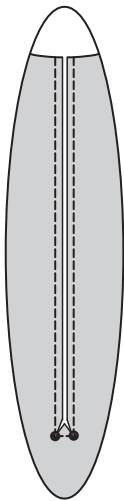
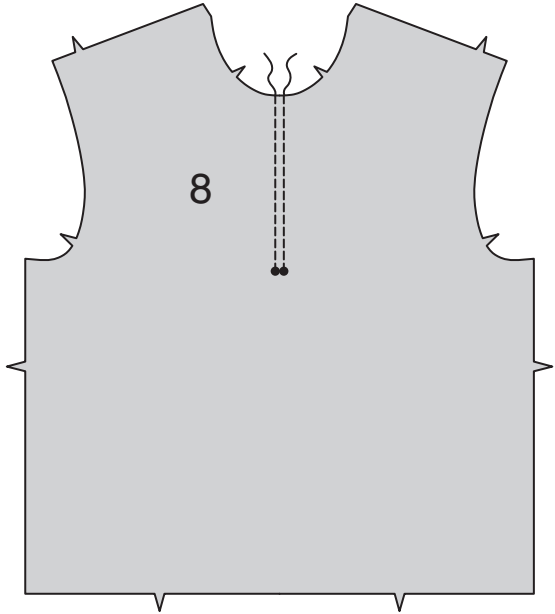
Stecken Sie ein Taschenband an der oberen Kante jedes Teils der TASCHE (2), wobei die Kerben übereinstimmen. Nähen Sie. Bügeln Sie die Naht nach unten. Schlagen Sie die verbleibenden Nahtzugaben an der Tasche ein, dabei falten Sie die Ecken diagonal. Bügeln Sie.



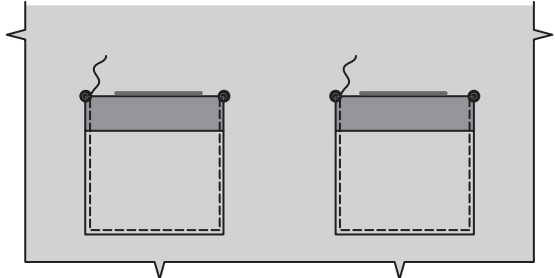
Modell A:
Stecken Sie die Tasche auf das VORDERTEIL (1), wobei die Symbole übereinstimmen. **STEPHEN** Sie die Seiten- und Unterkanten **KNAPPKANTIG**, dabei die oberen Enden verstärken.



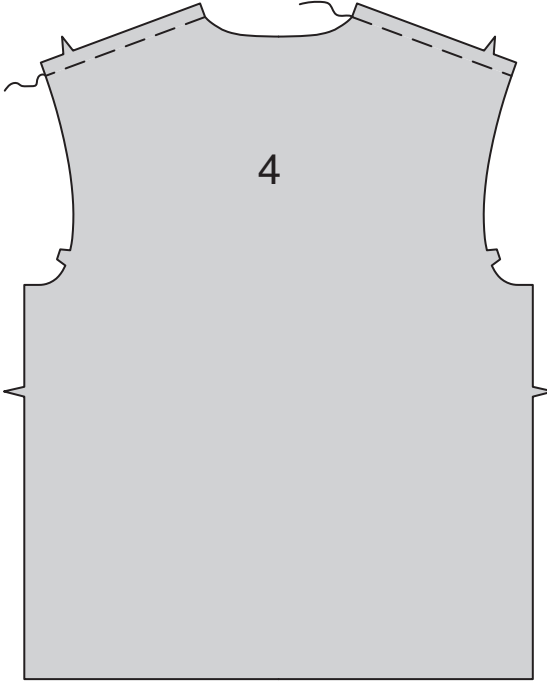
Modell B:
VERSTÄRKEN Sie das VORDERTEIL (8) entlang den Nahtlinien, dabei drehen Sie an den kleinen Punkten. Schlitzen Sie entlang der vorderen Mitte ein und schneiden Sie diagonal zu den kleinen Punkten, wie gezeigt.



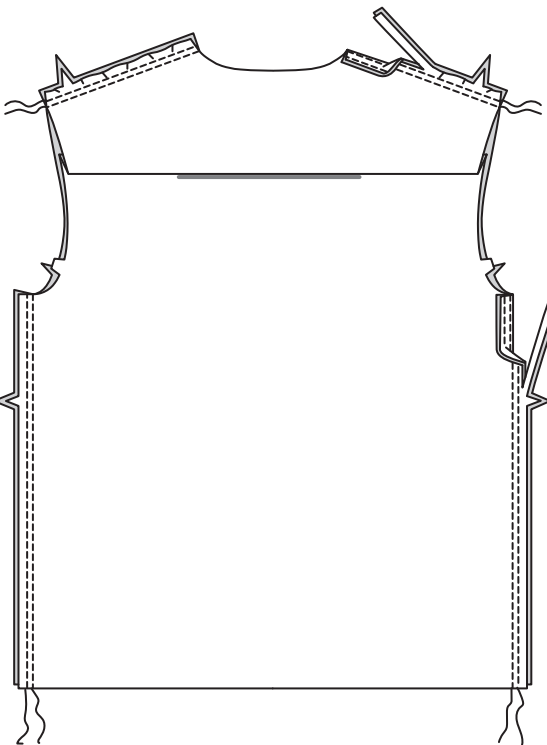
Stecken Sie die Taschen auf das Vorderteil, wobei die Symbole übereinstimmen. **STEPHEN** Sie die Seiten- und Unterkanten **KNAPPKANTIG**, dabei die oberen Enden verstärken.



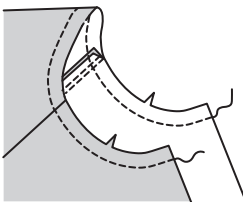
Modelle A, B:
HALTEN Sie die Schulterkanten des RÜCKENTEILS (4) **EIN**.



Stecken Sie das Vorderteil an den Schultern auf das Rückenteil. Passen Sie die Form an; heften Sie sie. Nähen Sie mit **DOPPELSTICHEN**. Nähen Sie das Vorderteil an den Seiten mit **DOPPELSTICHEN** an das Rückenteil. Bügeln Sie die Nähte zum Rückenteil hin.

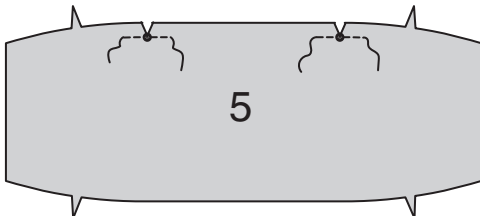


STEPHEN Sie die Halsausschnittkante **FEST**.

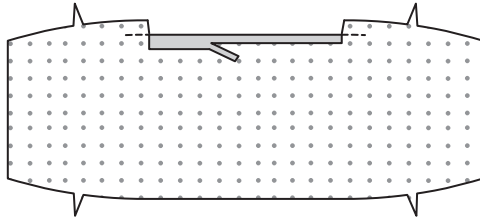


KRAGEN, REISSVERSCHLUSS UND BESATZ

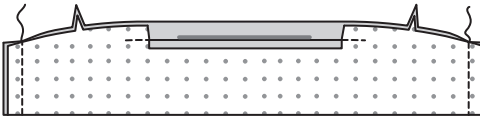
VERSTÄRKEN Sie die Oberkante des KRAGENS (5) durch die kleinen Punkte. Schneiden Sie zu den kleinen Punkten ein.



Wenden Sie die Nahtzugabe zwischen den Kerben ein. Bügeln Sie. Schneiden Sie die gebügelte Nahtzugabe auf 1 cm zurück.



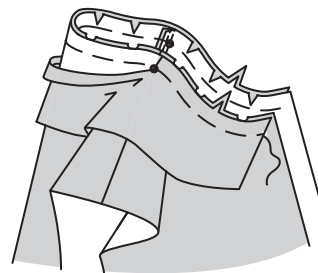
Rechts auf rechts falten Sie den Kragen entlang der Faltlinie. Nähen Sie die Enden. Beschneiden.



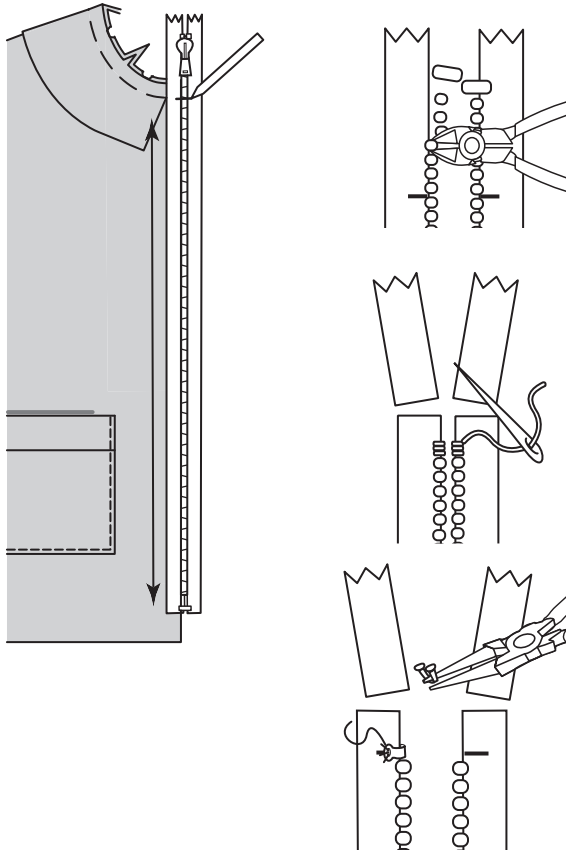
Wenden. Bügeln Sie. Heften Sie die Schnittkanten.



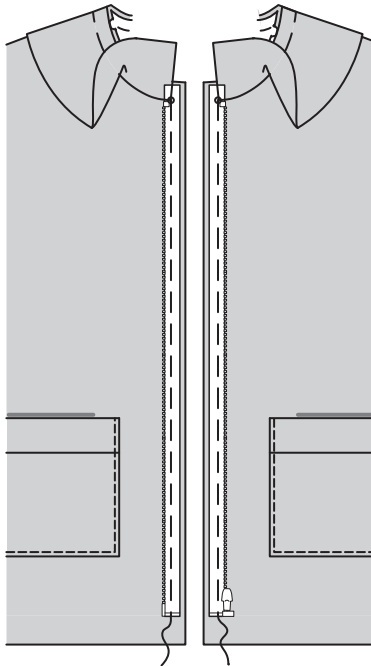
Stecken Sie den Kragen auf die Halskante, wobei die Mittelpunkte übereinstimmen, die kleinen Punkte an den Schulternähten setzen und die Halskante gegebenenfalls einschneiden. Heften.



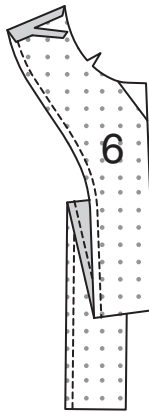
Modell A:
HINWEIS: Es kann erforderlich sein, den Reißverschluss zu kürzen. Um einen neuen Reißverschlussanschlag anzufertigen, legen Sie den geschlossenen Reißverschluss entlang der Öffnungskante und den Reißverschlussanschlag gleichmäßig auf die Unterkante. Markieren Sie die Position des neuen Reißverschlussanschlags 3 mm unterhalb der Oberkante. Entfernen Sie die Zähne oberhalb der Markierung für den neuen Reißverschlussanschlag. Biegen Sie eine gerade Metallöse mit einer Zange und nähen Sie sie fest an jedes Band an der neuen Markierung, ODER machen Sie mehrere Peitschenstiche über das Band an der Markierung.



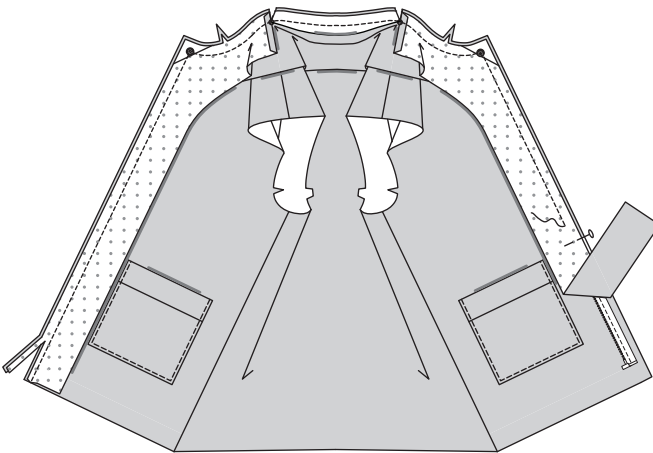
Öffnen und trennen Sie den Reißverschluss. Stecken Sie auf der Außenseite den Reißverschluss mit der Vorderseite nach unten entlang der vorderen Öffnungskanten fest, wobei Sie den Reißverschlussanschlag an der unteren Saumlinie und die Reißverschlusszähne über der Nahtlinie platzieren. Heften.



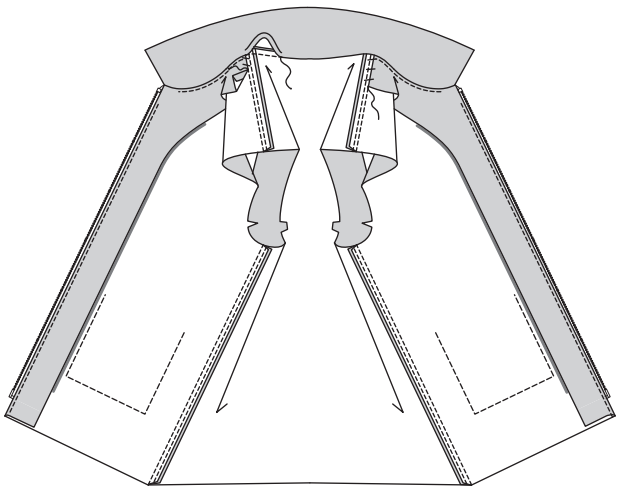
VERSÄUBERN Sie die innere, nicht eingekerbte Kante des VORDEREN BESATZES (6). Wenden Sie die Nahtzugabe an der Schuterkante ein. Bügeln Sie. Schneiden Sie die gebügelte Nahtzugabe auf 1 cm zurück.



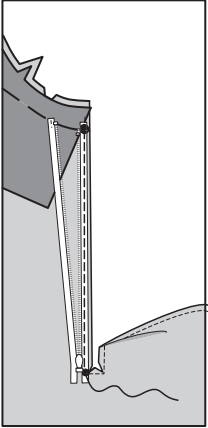
Stecken Sie die Teile des vord. Besatzes rechts auf rechts auf die vordere Öffnung und die Halskanten, über den Reißverschluss, so dass die Schnittkanten gerade sind und die großen Punkte übereinstimmen. Nähen Sie die vordere Öffnung und die Halskanten, lassen Sie dabei die gebügelte Kante des Kragens frei. Beschneiden Sie, achten Sie dabei darauf, dass Sie das Reißverschlussband nicht einschneiden. Schneiden Sie die Halsnahtzugaben an den Schulternähten ein. **STEPHEN** Sie den Besatz so weit wie möglich **UNTER**.



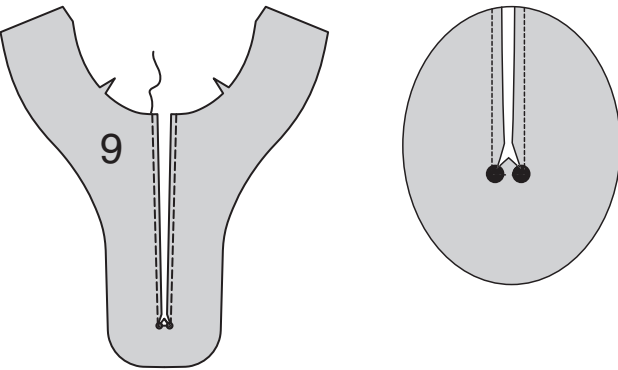
Wenden Sie den Besatz nach innen, drehen Sie dabei die Reißverschlusszähne nach außen; bügeln Sie. Bügeln Sie die Nahtzugaben zwischen den Clips zum Kragen hin. **SÄUMEN** Sie die gebügelte Kante über die Naht. Heften Sie die Besätze an den Schulternähten.



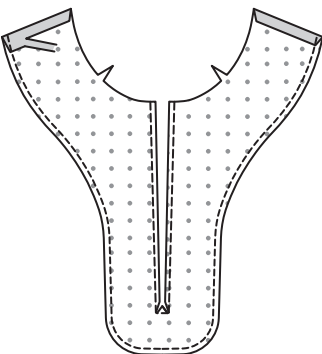
Modell B: Öffnen Sie den Reißverschluss. Stecken Sie auf der Außenseite den Reißverschluss (mit der Vorderseite nach unten) entlang der rechten vorderen Öffnungskante fest, platzieren Sie den Reißverschlussanschlag an der Unterkante der Öffnung und die Reißverschlusszähne 6 mm über den Nahtlinien, wie gezeigt. Heften Sie entlang der Nahtlinie.



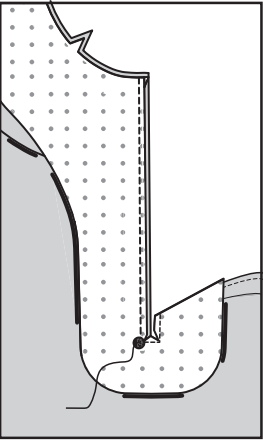
VERSTÄRKEN Sie den VORD. BESATZ (9) entlang den Nahtlinien, wobei Sie an den kleinen Punkten drehen. Schlitten Sie entlang der vorderen Mitte ein und schneiden Sie diagonal zu den kleinen Punkten, wie gezeigt.



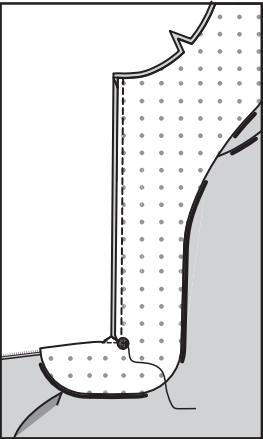
VERSÄUBERN Sie die untere, nicht eingekerbte Kante des vord. Besatzes. Wenden Sie die Nahtzugaben an den Schulterkanten ein. Bügeln Sie. Schneiden Sie die gebügelte Nahtzugabe auf 1 cm zurück.



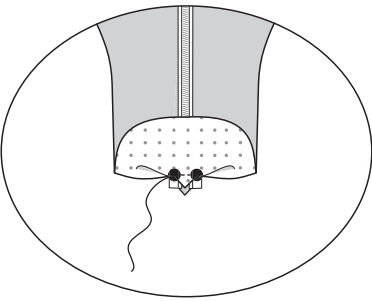
Stecken Sie den vorderen Besatz rechts auf rechts an die rechte vordere Öffnungskante, über den Reißverschluss, wobei die Schnittkanten gleichmäßig sind und die großen Punkte übereinstimmen. Nähen Sie mit einem Reißverschlussfuß entlang der Nahtlinie und enden Sie am kleinen Punkt.



Nähen Sie die verbleibende Kante des Reißverschlusses an die linke vordere Öffnungskante und den Besatz auf die gleiche Weise wie das rechte Vorderteil.



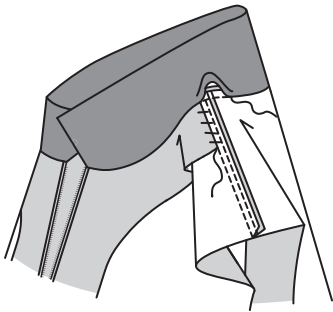
Stecken Sie das untere Ende des Besatzes und die Öffnungskanten rechts auf rechts zusammen. Nähen Sie zwischen den kleinen Kreisen.



Stecken Sie den Besatz rechts auf rechts über den Kragen an die Halskante. Nähen Sie die Halskante, halten Sie dabei die gebügelte Kragenkante frei. Beschneiden. Schneiden Sie die Halsnahtzugaben an den Schulternähten ein.

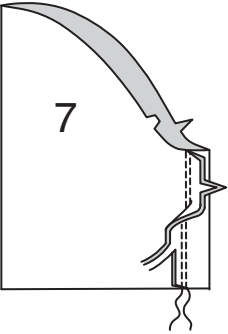


Wenden Sie den Besatz nach innen, drehen Sie dabei die Reißverschlusszähne nach außen; bügeln Sie. Bügeln Sie die Nahtzugaben zwischen den Clips zum Kragen hin. **SÄUMEN** Sie die gebügelte Kante über die Naht. Heften Sie die Besätze an den Schulternähten.

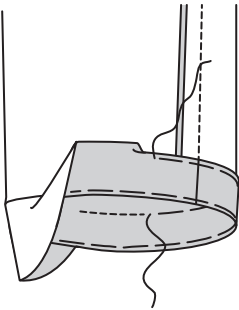


Ärmel und Abschluss

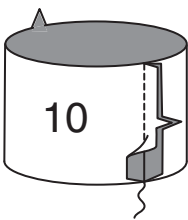
Nähen Sie die Ärmelnaht mit **DOPPELSTICHEN**. Bügeln Sie die Naht zum Rückenteil hin.



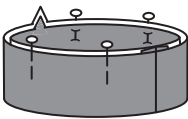
Modell A: Drehen Sie den Ärmelsaum um. Heften Sie dicht an der Falte. Drehen Sie 6 mm an der Schnittkante ein. Heften Sie den Saum dicht an der Oberkante fest. Bügeln Sie. **STEP-PEN** Sie den Saum entlang der oberen Heftung **AB**.



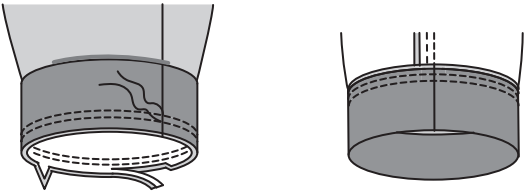
Modell B: Nähen Sie die Enden des ÄRMELBANDES (10) zusammen.



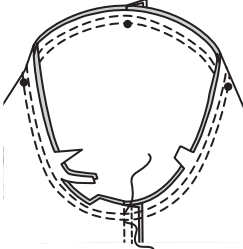
Falten Sie das Ärmelband links auf links der Länge nach zur Hälfte; bügeln Sie es leicht. Stecken Sie die Schnittkanten zusammen.



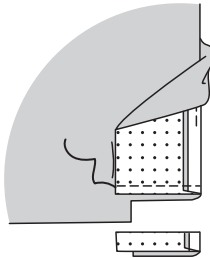
Stecken Sie das Ärmelband an den Ärmel, wobei die Nähte übereinstimmen. Nähen Sie, wobei Sie das Ärmelband dehnen, damit es passt. Nähen Sie erneut mit 6 mm Abstand in der Nahtzugabe. Schneiden Sie neben der Naht zurück. Bügeln Sie die Naht nach oben.



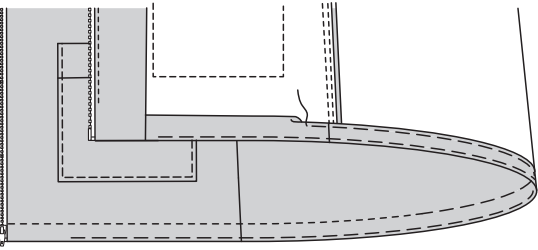
Modelle A, B: Stecken Sie den Ärmel rechts auf rechts in den Armausschnitt, setzen Sie den mittleren kleinen Punkt auf die Schulternaht, sodass die restlichen kleinen Punkte übereinstimmen. Nähen Sie. Nähen Sie erneut mit 6 mm Abstand in der Nahtzugabe. Schneiden Sie neben der Naht zurück. Bügeln Sie die Nahtzugaben flach. Wenden Sie die Naht zum Ärmel hin.



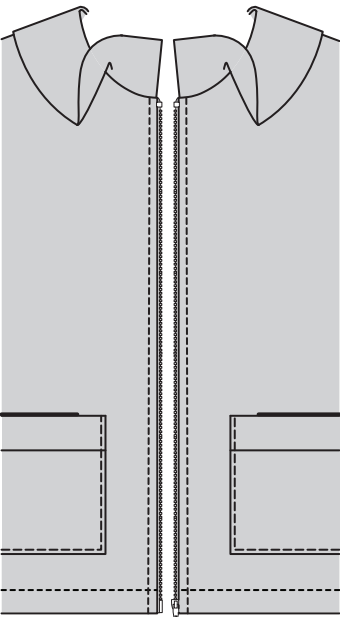
Modell A: Drehen Sie die Unterkanten der Besätze entlang der Nähte nach außen. Nähen Sie quer über die Besätze, 3.2 cm oberhalb der Schnittkanten Beschneiden Sie wie gezeigt.



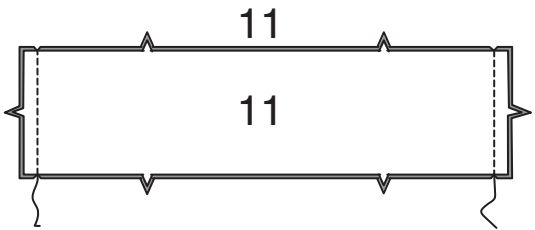
Drehen Sie die Besätze nach innen und schlagen Sie den Saum an der unteren Kante hoch. Heften Sie dicht an der Falte. Drehen Sie 6 mm an der Schnittkante ein. Heften Sie den Saum dicht an der Oberkante fest. Bügeln Sie. **STEP-PEN** Sie den Saum entlang der oberen Heftnaht **AB**, und setzen Sie das Nähen über die Besätze fort, wie gezeigt.



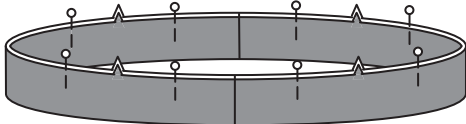
STEPPEN Sie die vorderen Öffnungskanten **AB**.



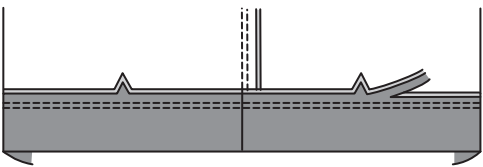
Modell B: Nähen Sie Teile des UNTEREN BANDES (11) an den Seitenkanten zusammen.



Falten Sie das untere Band links auf links der Länge nach zur Hälfte; bügeln Sie es leicht. Stecken Sie die Schnittkanten zusammen.



Stecken Sie das untere Band auf das Top, wobei die Mitten und Nähte übereinstimmen. Nähen Sie, wobei Sie das untere Band dehnen, damit es passt. Nähen Sie erneut mit 6 mm Abstand in der Nahtzugabe. Schneiden Sie neben der Naht zurück. Bügeln Sie die Naht nach oben.

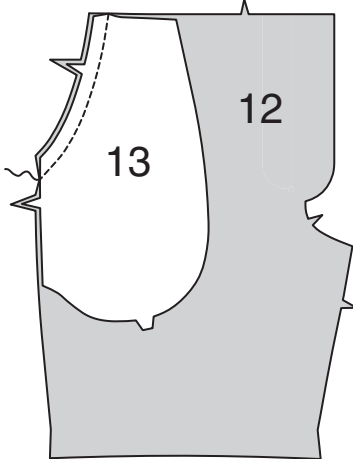


SHORTS C

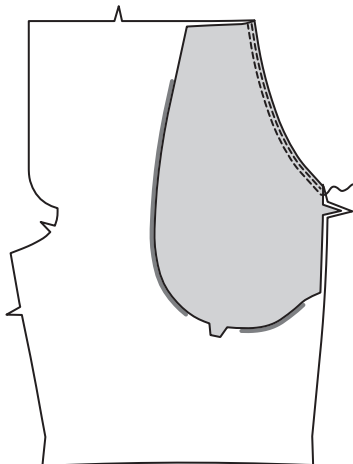
HINWEIS: Spannen Sie den Stoff beim Nähen gleichmäßig vor und hinter der Nadel.

Vorder- und Rückenteil

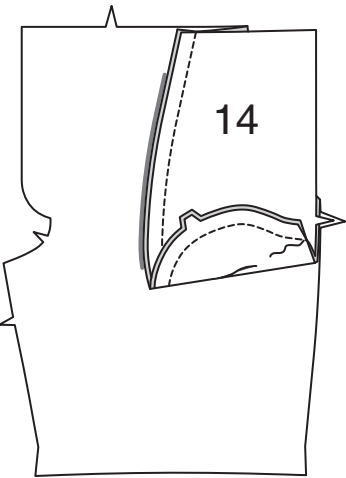
Stecken Sie den TASCHENBESATZ (13) rechts auf rechts an die obere Seitenkante des VORDERTEILS (12), wobei die Kerben übereinstimmen. Nähen Sie. Beschneiden. **STEP-PEN** Sie die Tasche **UNTER**.



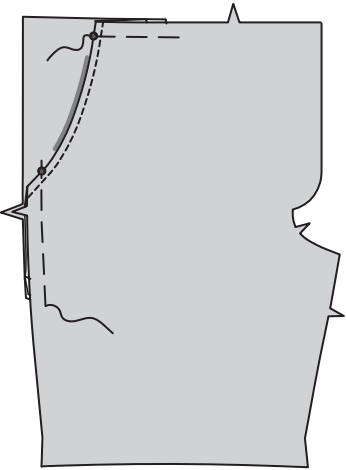
Drehen Sie die Tasche nach innen. Bügeln Sie. **STEPPEN** Sie die Taschennaht **AB**.



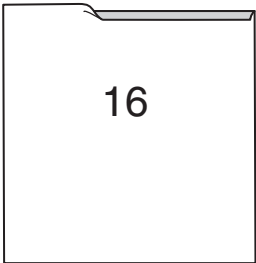
Öffnen Sie die Tasche. Stecken Sie das SEITL. VORDERTEIL UND TASCHE (14) rechts auf rechts an die Tasche. Nähen Sie die Außenkanten zusammen.



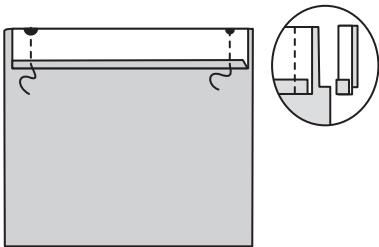
Wenden Sie die Tasche, wobei die kleinen Punkte übereinstimmen. Heften Sie die Ober- und Seitenkanten.



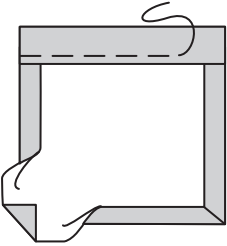
Drehen Sie 6 mm an der oberen Kante jeder GESÄSSTASCHE (16) ein. Bügeln.



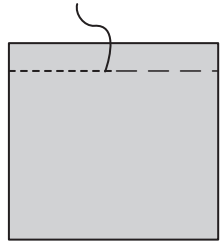
Wenden Sie die obere Kante entlang der Faltlinie nach außen. Nähen Sie die Enden. Zuschneiden.



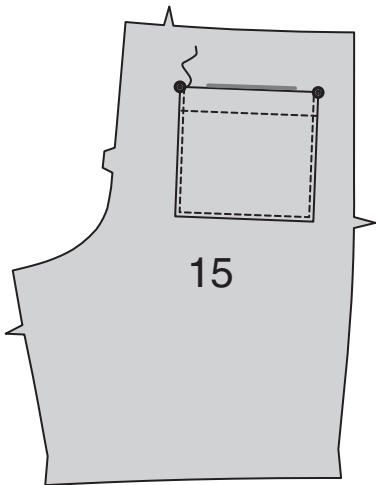
Wenden Sie die obere Kante der Tasche nach innen, schlagen Sie die restlichen Nahtzugaben ein, falten Sie die Ecken diagonal. Bügeln und dicht an der inneren gebügelten Kante heften.



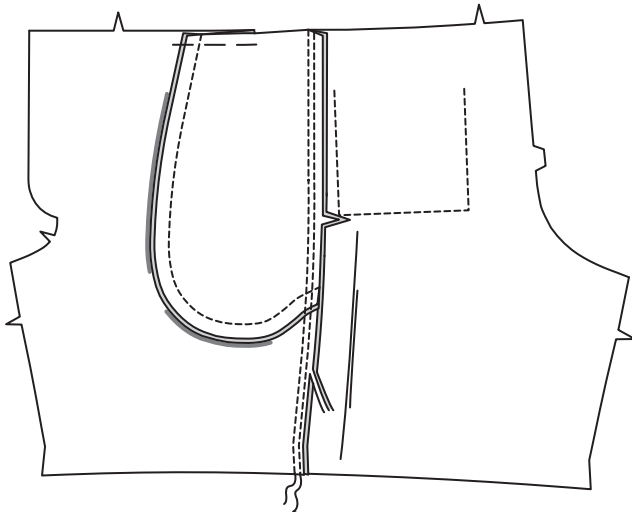
Nähen Sie entlang der Heftnaht oberste Naht.



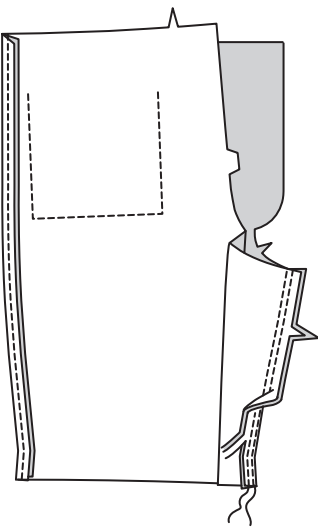
Stecken Sie die Tasche auf das RÜCKENTEIL (15), wobei die Symbole übereinstimmen. **STEPPEN** Sie die Seiten- und Unterkanten **KNAPPKANTIG**, dabei verstärken Sie die oberen Enden.



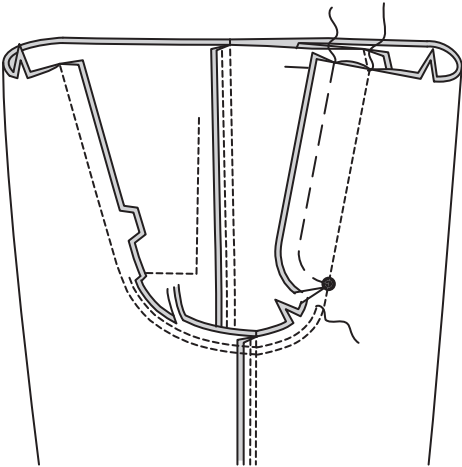
Nähen Sie das Vorderteil an der Seite mit **DOPPEL-STICHEN** an das Rückenteil. Die Naht nach hinten bügeln.



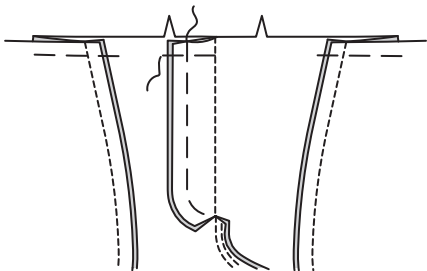
Nähen Sie an der Innenseite des Beins mit **DOPPEL-STICHEN** von vorne nach hinten. Bügeln Sie die Naht nach hinten.



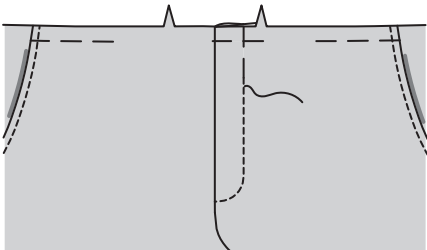
Wenden Sie für die Schrittnaht ein Hosenbein auf die rechte Seite; stecken Sie das verbleibende Hosenbein hinein. Nähen Sie entlang der Nahtlinie und weiter entlang der vorderen Mittelnaht. Schneiden Sie die vorderen Nahtzugaben wie gezeigt unter den Schlitzblenden ein. Nähen Sie erneut 6 mm von der Nahtzugabe entfernt entlang der Kurve. Schneiden Sie dicht an der zweiten Naht zurück. Heften Sie die Außenkanten der Schlitzabdeckungen zusammen.



Wenden Sie den Stoffbesatz der Schlitz entlang der Naht auf das linke Vorderteil. Bügeln. Heften Sie entlang der geschwungenen Kante und der oberen Kante, wie gezeigt.

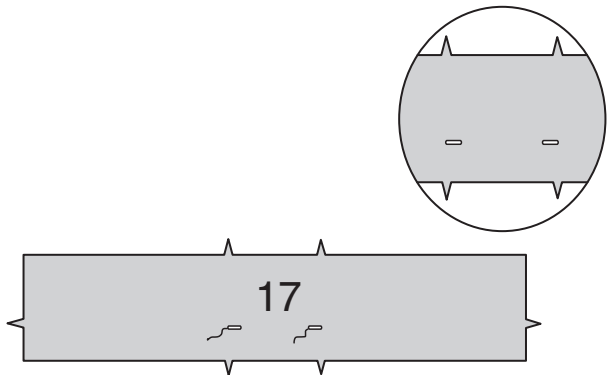


Auf der Außenseite das linke Vorderteil entlang der Nahtlinie nähen.

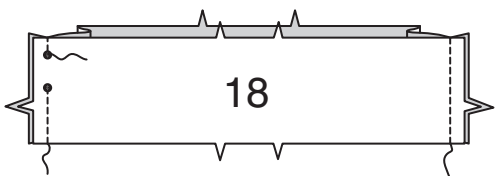


Abschluss

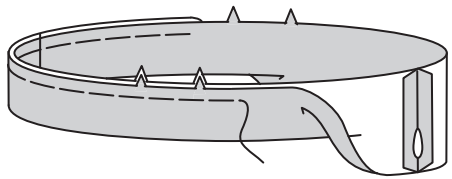
Bringen Sie Knopflöcher an den Markierungen im VORD. TUNNEL (17) an.



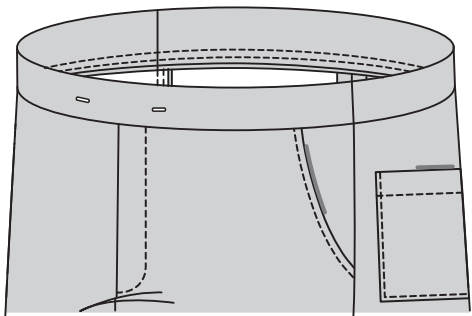
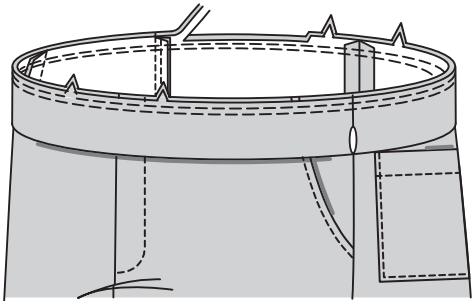
Nähen Sie den vorderen Besatz an den Seiten an den RÜCKW. BESATZ (18), lassen Sie dabei zwischen den kleinen Punkten offen, wie gezeigt.



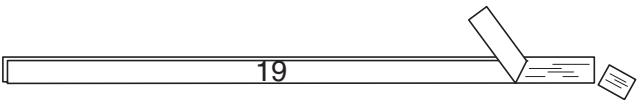
Links auf links falten Sie den Tunnel der Länge nach in der Mitte. Bügeln. Stecken Sie die Schnittkanten zusammen.



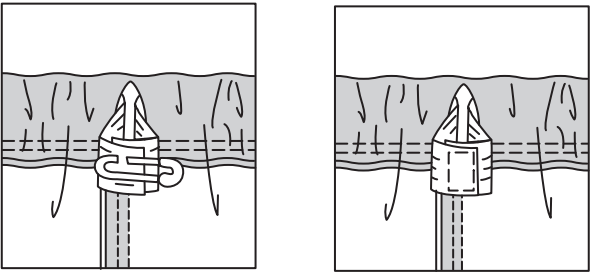
Stecken Sie den Tunnel an der oberen Kante der Shorts fest, wobei die Mittelpunkte und Nähte übereinstimmen. Nähen. Nähen Sie nochmals 6 mm von der Nahtzugabe entfernt. Schneiden Sie dicht an der Naht zurück. Bügeln Sie die Naht zu Shorts hin.



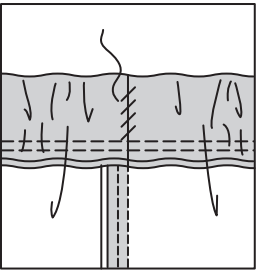
Schneiden Sie das Gummiband in der Länge von FÜHRUNG FÜR GUMMIBAND (19) zu.



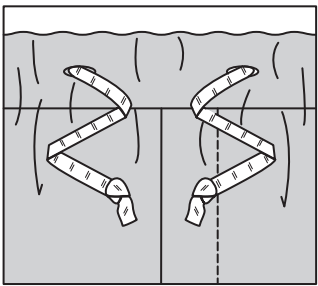
Führen Sie das Gummiband durch die Öffnung ein. Lappen Sie die Enden; halten Sie mit Sicherheitsnadel fest. Nähen Sie die Enden des Gummibandes fest.



SÄUMEN Sie die Kanten der Öffnung zusammen.



Schneiden Sie ein Stück Kordelzug von ca. 183 cm Länge zu. Führen Sie den Kordelzug durch ein Knopfloch in den Tunnel ein und durch das verbleibende Knopfloch wieder heraus, wobei Sie die Enden gleichmäßig verlängern. Binden Sie die Enden mit einem Knoten zusammen.



Drehen Sie den Saum der Shorts nach oben. Heften Sie dicht an der Falte. Drehen Sie 6 mm an der Schnittkante ein. Heften Sie den Saum an der oberen Kante fest. Bügeln. Nähen Sie den Saum entlang der oberen Heftung fest.

