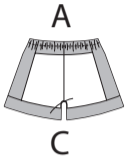
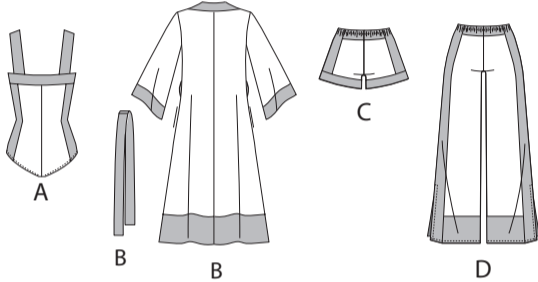


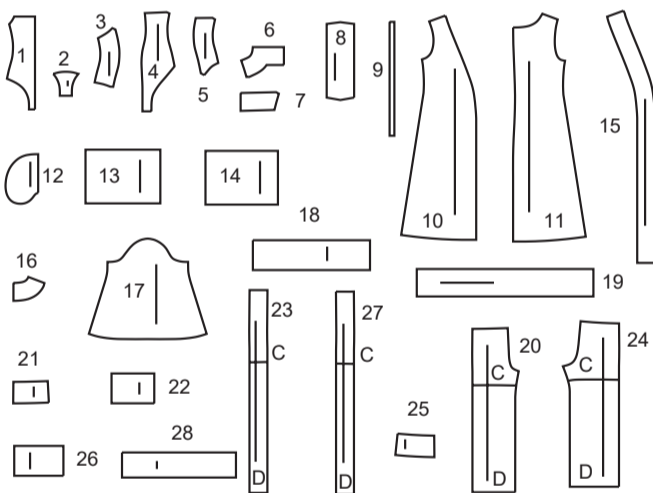
DEVANT



DOS



28 PIÈCES DU PATRON



- 1 DEVANT - A
- 2 DOUBLURE D'ENTREJAMBE - A
- 3 CÔTÉ DEVANT - A
- 4 DOS - A
- 5 CÔTÉ DOS - A
- 6 BANDE DEVANT - A
- 7 BANDE DOS - A
- 8 BRETELLE - A
- 9 GUIDE POUR ÉLASTIQUE DE LA JAMBE - A
- 10 DEVANT - B
- 11 DOS - B
- 12 POCHÉ - B
- 13 BANDE DEVANT INFÉRIEUR - B
- 14 BANDE DOS INFÉRIEUR - B
- 15 BANDE DEVANT - B
- 16 PIED DE COL DOS - B
- 17 MANCHE - B
- 18 BANDE DE MANCHE - B
- 19 CEINTURE-NOUÉE - B
- 20 DEVANT - C, D
- 21 EMPIÈCEMENT DEVANT - C, D
- 22 BANDE DEVANT - D
- 23 CÔTÉ DEVANT - C, D
- 24 DOS - C, D
- 25 EMPIÈCEMENT DOS - C, D
- 26 BANDE DOS - D
- 27 CÔTÉ DOS - C, D
- 28 BANDE DE JAMBE - C

Tailles	4	6	8	10	12	14	16	18	20
Françaises	32	34	36	38	40	42	44	46	48
Européen	30	32	34	36	38	40	42	44	46

MESURES DES VÊTEMENTS FINI (Motif et aisance de port compris)	4	6	8	10	12	14	16	18	20
A Poitrine	70	72	75	77	81	86	91	97	102
B Poitrine	88	90	93	95	99	104	109	114	119
A Taille	58	61	64	66	70	75	80	85	90
B Taille	85	88	90	93	97	102	107	112	117
B Hanches	102	104	107	109	113	118	123	128	133
C,D Hanches	89	91	94	97	100	105	110	116	121
Largeur à l'ourlet									
Robe de chambre B	135	137	140	142	146	151	156	161	166
Largeur, chaque jambe									
Short C	51	53	55	57	61	64	67	70	74
Pantalons D	51	52	53	55	56	57	58	59	61
Longueur finie - dos, votre nuque à l'ourlet									
Robe de chambre B (y compris la bande)	128	128	129	130	130	131	131	132	133
Longueur finie - côté, taille à l'ourlet									
Short C (y compris la bande)	37	38	39	39	40	41	41	42	43
Pantalons D (y compris la bande)	101	102	102	103	104	104	105	105	106

MARQUES DU PATRON

**LIGNE DE DROIT-FIL:** Posez sur le droit-fil du tissu parallèle à la lisière ou à la pliure.

**LIGNE DE PLIURE:** Placez la ligne sur la pliure du tissu.

**MARQUE DE BOUTONNIÈRE:** Indique la longueur exacte et l'emplacement des boutons.

**MARQUE DE BOUTON:** Indique l'emplacement du bouton.

**REPÈRES ET SYMBOLES:** Pour faire coïncider les coutures et les détails d'assemblage.

Indique la Ligne de Poitrine, Ligne de Taille, les Hanches et/ou le Tour de Bras. Les Mesures font référence à la circonférence du Vêtement Fini (Mesures du corps + Aisance confort + Aisance mode). Ajustez le patron si nécessaire. La mesure ne comprend pas les plis, les pinces et les rentrés.

**RENTRÉ DE COUTURE COMPRIS:** 1.5cm, sauf différemment indiqué, mas pas imprimé sur le patron.

ADAPTER SI NÉCESSAIRE

Allongez ou raccourcissez aux lignes d'ajustement (=) ou où il est indiqué sur le patron. S'il faut ajouter une longueur considérable, vous pouvez acheter du tissu supplémentaire.

**POUR RACCOURCIR:** Pliez le long de la ligne d'ajustement. Faire une pliure la moitié de la quantité nécessaire. Adhère en place.

**POUR ALLONGER:** Coupez entre les lignes d'ajustement. Étendez la quantité nécessaire, en tenant les bords parallèles. Adhère sur le papier.

Lorsque les lignes de Modification ne se trouvent pas sur le patron, allongez ou raccourcissez au bord inférieure.

COUPER ET MARQUER

**RÉTRÉCISSEZ LE TISSU** qui n'est pas étiqueté prérétréci. Repassez.

**ENFERMEZ LE PLAN DE COUPE** pour le Modèle, la Taille, la Largeur du Tissu.

Utilisez les plans de coupe **AVEC SENS** pour les tissus à dessins dans une seule direction, sens, poil ou surfaces nuancées. Puisque la plupart de tissus de tricot ont la surface nuancée, on utilise un plan de coupe avec sens.

Pour les **ÉPAISSEURS DOUBLES (AVEC PLIURE)**, pliez le tissu droit contre droit.

\* **ÉPAISSEURS DOUBLES (SANS PLIURE)** - Pour les tissus avec sens, pliez le tissu transversalement, droit contre droit. Marquez comme illustré. Coupez le long de la pliure transversale du tissu (A). Retournez l'épaisseur supérieure sur 180° pour que les flèches aillent dans la même direction et posez-la sur l'épaisseur inférieure, droit contre droit (B).

Pour une **SEULE ÉPAISSEUR** - Posez le tissu, droit vers le haut. (Pour les Tissus à Fourrure, placez le poil vers le bas).

★ Coupez d'abord les autres pièces, en laissant assez de tissu pour couper cette pièce. Ouvrez le tissu. Pour les pièces "Coupez 1", coupez la pièce une fois sur une épaisseur simple avec la pièce vers le haut sur l'endroit du tissu.

La pièce du patron peut avoir des lignes de coupe pour plusieurs tailles. Choisissez la ligne de coupe correcte ou les pièces de patron pour votre taille.

Avant de **COUPER**, placez toutes les pièces sur le tissu selon le plan de coupe. Epinglez. (**Les plans montrent l'emplacement approximatif des pièces de patron, lequel peut varier selon la taille du patron**). Coupez **EXACTEMENT**, en maintenant les repères vers l'extérieur.

Avant d'enlever le patron, **REPORTEZ LES MARQUES** et les lignes d'assemblage sur l'Envers du Tissu, en utilisant la méthode à Epingle et à Craie ou le Papier à Calquer et la Roulette de Couturière. Les marques nécessaires sur l'endroit du tissu doivent être faites au fil.

**NOTE:** Les parties encadrées avec des pointillées (a! b! c!) dans les plans représentent les pièces coupées selon les mesures données.

PLANS DE COUPE

ENDROIT DU PATRON	ENVERS DU PATRON	ENDROIT DU TISSU	ENVERS DU TISSU

CORSAGE-CULOTTE A

utilisez les pièces : 1 4

150 cm avec sens toutes les tailles

CONTRASTE A (CÔTÉ DEVANT, DEVANT ET BANDES, BRETELLES)

utilisez les pièces : 5 3 6 7 8

150 cm avec sens toutes les tailles

DOUBLURE

utilisez la pièce : 2

150 cm avec sens toutes les tailles

ROBE DE CHAMBRE B

utilisez les pièces : 10 11 12 17

115, 150 cm avec sens toutes les tailles

150 cm avec sens tailles 16 18 20

CONTRASTE B (BANDES, CEINTURE-NOUÉE)

utilisez les pièces : 13 14 15 16 18 19

115 cm avec sens tailles 4 6 8 10 12 14

115 cm avec sens tailles 16 18 20

150 cm avec sens tailles 4 6 8

150 cm avec sens tailles 10 12 14 16 18 20

ENTOILAGE B

utilisez les pièces : 15 16

51 cm sans sens toutes les tailles

SHORT C RESTE À 1.3 CM AU-DESSOUS DE LA TAILLE

utilisez les pièces 20 24

115 cm avec sens tailles 4 6 8 10

115 cm avec sens tailles 12 14 16 18 20

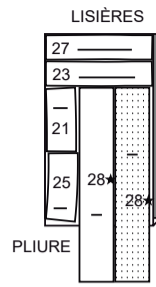
150 cm avec sens toutes les tailles

CONTRASTE C (EMPIÈCEMENTS, CÔTÉ DEVANT ET DOS, BANDES DE JAMBE)

utilisez les pièces 21 23 25 27 28

115 cm avec sens toutes les tailles

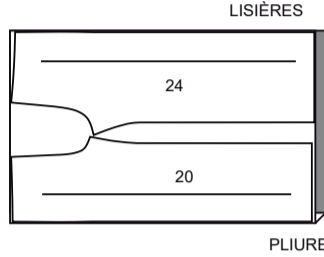
150 cm  
avec sens  
toutes les tailles



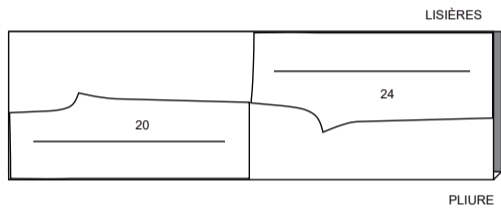
**PANTALON C RESTE À 1.3 CM AU-DESSOUS DE LA TAILLE**

utilisez les pièces 20 24

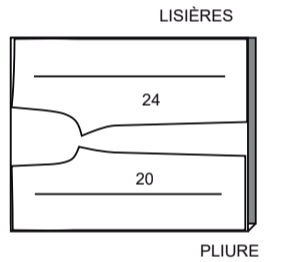
115cm  
avec sens  
tailles 4 6 8 10



115 cm  
avec sens  
tailles 12 14 16 18 20



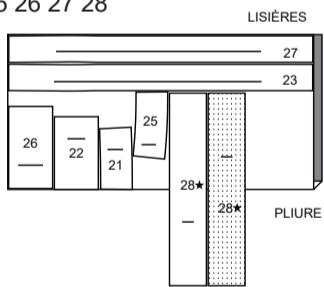
150 cm  
avec sens  
toutes les tailles



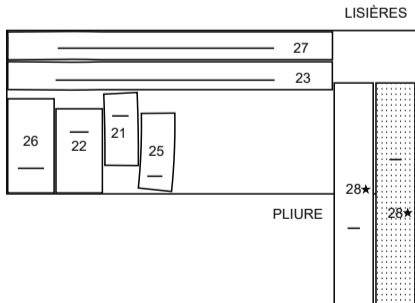
**CONTRASTE D (EMPIÈCEMENTS, CÔTÉ DEVANT ET DOS, BANDES DE JAMBE)**

utilisez les pièces 21 22 23 25 26 27 28

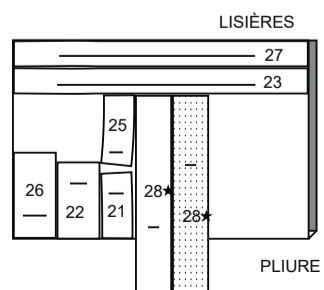
115 cm  
avec sens  
tailles 4 6 8 10 12 14 16



115 cm  
avec sens  
tailles 18 20

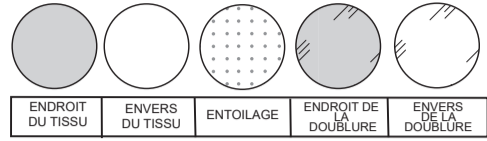


150 cm  
avec sens  
toutes les tailles



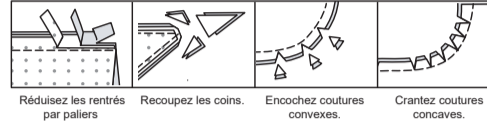
**INFORMATION DE COUTURE**

**LÉGENDE DES CROQUIS**



**RENTRÉS DE COUTURE**

Utilisez des rentrés de 1.5 cm sauf indiqué différemment.



**ÉPINGLEZ ET AJUSTER**  
Épinglez ou bâtissez les coutures, ENDROIT CONTRE ENDROIT, en faisant coïncider les repères. Ajustez le vêtement avant de piquer les coutures principales.

**PRESSAGE**

Pressez les rentrés de couture ensemble; puis ouvrez-les au fer sauf indiqué différemment. Crantez-les si nécessaire de sorte qu'ils restent à plat.

**GLOSSAIRE**

Lire les Instructions générales de la page 1 avant de commencer.

**INSTRUCTIONS GÉNÉRALES POUR DES TRICOTS EXTENSIBLES EN LARGEUR**

Utilisez une aiguille à point bille 12/80 sur la machine à coudre et du fil synthétique. Utilisez une des méthodes suivantes pour piquer les coutures des tricots extensibles en largeur. Ces coutures empêcheront que les points s'ouvrent au moment de porter le vêtement.

**POINT ZIGZAG** : cousez les coutures au point zigzag étroit et de longueur moyenne. Coupez 1 cm des rentrés et surfilez-les ensemble, en utilisant du point zigzag large ou du point zigzag en trois étapes.

**POINT DE SURJETEUSE** : Cousez les coutures en utilisant le couteau. Guidez le tissu, en veillant à recouper uniquement 1 cm du rentré.

**POINT DROIT** : Ne pas convenable pour les tissus extensibles en largeur.

**NOTE** : S'il est indiqué des coutures à **DOUBLE-PIQÛRE**, les coutures seront montrées en coutures piquées à point droit double.

Les termes de couture imprimés en **CARACTÈRES GRAS** ont l'aide d'une Vidéo de Tutoriel de couture. Scannez le **CODE QR** pour regarder les vidéos :

- DOUBLE-PIQÛRE** – reportez-vous à la vidéo **comment faire une double-piqûre.**
- OURLET ÉTROIT** – reportez-vous à la vidéo **comment coudre des ourlets étroits.**
- RENFORCER** – reportez-vous à la vidéo **comment renforcer les coutures.**
- PIQÛRE DE SOUTIEN** - reportez-vous à la vidéo **comment faire une piqûre de soutien.**
- MANCHE** - reportez-vous à la vidéo **pour coudre des manches montées.**
- POINTS COULÉS** – reportez-vous à la vidéo **comment faire des points coulés.**
- PIQUER DANS LE SILLON** – reportez-vous à la vidéo **comment piquer dans le sillon.**
- SOUS-PIQUER** – reportez-vous à la vidéo **comment faire une sous-piqûre.**

**LES PIÈCES DU PATRON SERONT IDENTIFIÉES PAR DES NUMÉROS LA PREMIÈRE FOIS QU'ELLES SERONT UTILISÉES.**

**PIQUEZ LES COUTURES ENDROIT CONTRE ENDROIT, SAUF INDIQUÉ DIFFÉREMMENT.**

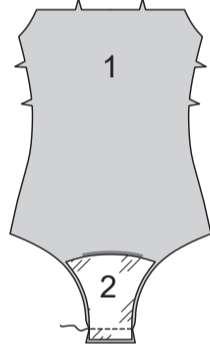
**TUTORIELS DE COUTURE**



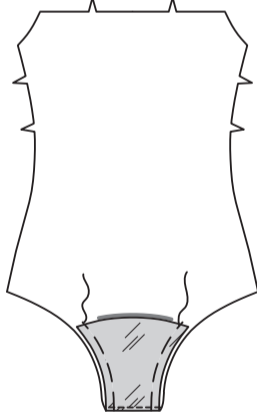
Développez vos compétences en regardant des vidéos courtes et faciles à suivre sur [simplicity.com/sewingtutorials](http://simplicity.com/sewingtutorials).

**CORSAGE-CULOTTE A DEVANT ET DOS**

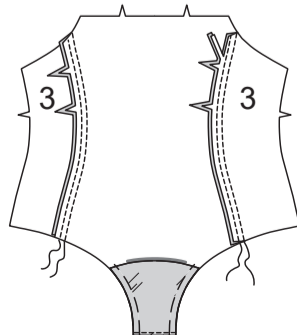
Endroit contre endroit et ayant les bords non finis au même niveau, épinglez la DOUBLURE D'ENTREJAMBE (2) sur le bord inférieur du DEVANT (1), en faisant coïncider les milieux. Piquez ensemble les bords inférieurs. Egalisez la couture.



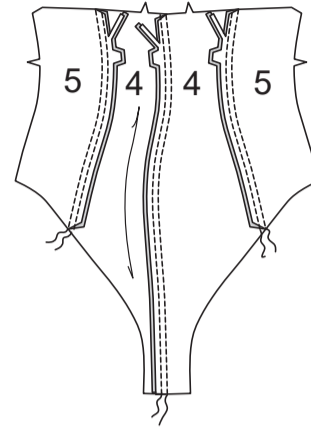
**SOUS-PIQUEZ** la doublure d'entrejambe. Retournez la doublure vers l'intérieur ; pressez légèrement. Bâtissez ensemble les bords du côté.



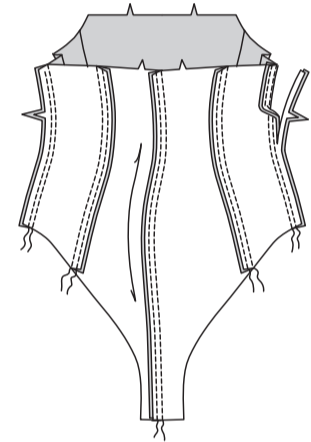
Piquez les pièces du CÔTÉ DEVANT (3) sur les bords du côté en coutures à **DOUBLE-PIQÛRE**, en piquant à angle droit le long de la ligne de couture et puis à 6 mm à l'intérieur du rentré. Égalisez près de la seconde piqûre. Pressez les coutures vers le devant.



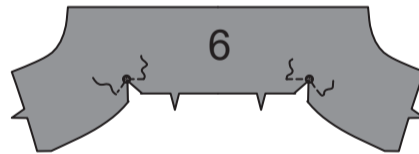
Piquez la couture du milieu dos des pièces du DOS (4) en coutures à **DOUBLE-PIQÛRE**, en faisant coïncider les encoches triples. Piquez les pièces du CÔTÉ DOS (5) sur les bords du côté du dos en coutures à **DOUBLE-PIQÛRE**. Pressez la couture du milieu dos dans un seul sens et les coutures restantes vers le dos.



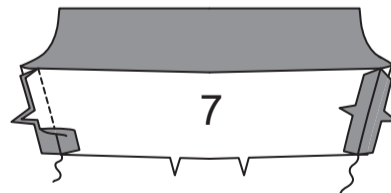
Piquez le devant et le dos sur les côtés en coutures à **DOUBLE-PIQÛRE**. Pressez les coutures vers le dos.



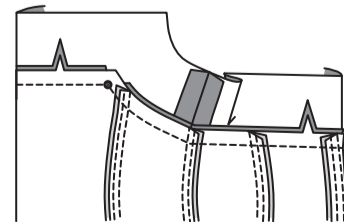
**RENFORCEZ** la ligne de couture sur les coins intérieurs de la BANDE DEVANT (6) sur environ 2.5 cm de chaque côté des petits cercles sur les coins intérieurs, en piquant à travers chaque petit cercle. Crantez le coin intérieur vers la piqûre sur le petit cercle.



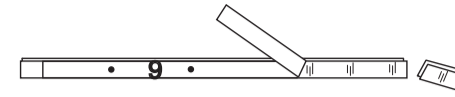
Piquez la BANDE DOS (7) et la bande devant sur les côtés ; ouvrez au fer. Les pièces restantes de la bande seront utilisées pour les parementures de bande.



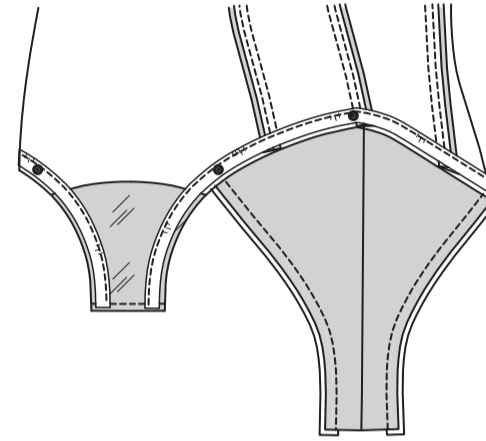
Épinglez la bande sur le bord supérieur du corsage-culotte, en faisant coïncider les milieux, les coutures du côté et les petits cercles. Piquez, en pivotant aux petits cercles. Égalisez la couture ; retournez vers la bande.



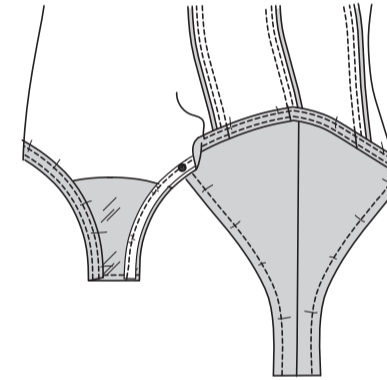
Coupez deux morceaux d'élastique de 6 mm de la longueur du GUIDE POUR ÉLASTIQUE DE LA JAMBE (9). Reportez les marques.



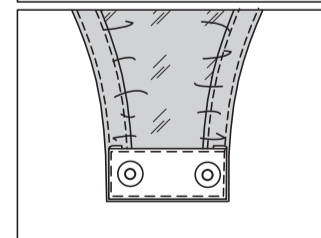
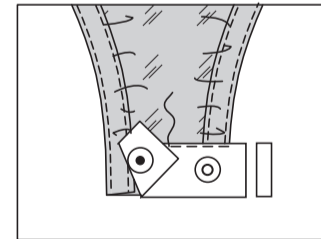
Sur l'envers, épinglez un élastique sur chaque ouverture de la jambe, en faisant coïncider les petits cercles sur les devants, ayant les bords non finis au même niveau, le bord intérieur le long de la ligne de couture de 1 cm et le petit cercle restant sur la couture du côté. Piquez près du bord intérieur de l'élastique, comme illustré, en étendant l'élastique pour ajuster.



Retournez l'élastique vers l'intérieur le long du bord intérieur. Piquez près du bord intérieur.



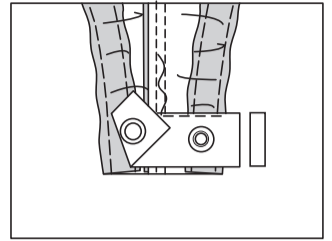
Séparez le bouton-pression sur ruban. Avec les boutons-pression femelles vers le haut, en utilisant deux ou trois boutons-pression, épinglez le ruban sur l'envers du devant, ayant les bords inférieurs au même niveau et un bouton-pression près de chaque bord ourlé. Si nécessaire, faites des petits plis sur le ruban pour ajuster. Coupez les extrémités, en laissant de 6 mm à 1.3 cm pour rentrer. Rentez les extrémités et en utilisant un pied à fermeture, piquez près des bords extérieurs du ruban.



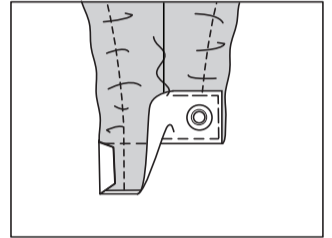
BOUTON-PRESSION FEMELLE

BOUTON-PRESSION MÂLE

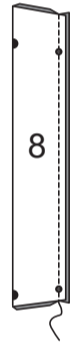
Avec les boutons-pression mâles vers le haut, épinglez le bord intérieur du ruban sur l'envers de l'entrejambe dos le long de la ligne de pliure. Rentez les extrémités comme décrit pour le devant, en faisant des petits plis sur le ruban si nécessaire et en faisant attention d'aligner les boutons-pression mâles avec les femelles. Piquez près du bord supérieur du ruban.



Retournez le ruban à l'endroit. Piquez le bord restant et les extrémités du ruban sur place, comme illustré.



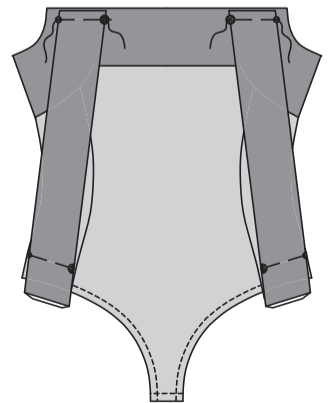
Pliez chaque BRETELLE (8) en deux, dans le sens de la longueur, endroit contre endroit et ayant les bords non finis au même niveau. Piquez les bords non finis ensemble en couture de 1.5 cm, en laissant les extrémités ouvertes.



Retournez la bretelle. Pressez légèrement ; bâtissez ensemble les bords non finis, comme illustré.

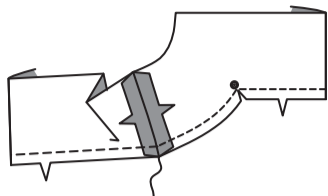


Sur l'endroit, bâtissez l'extrémité devant de la bretelle sur le devant, en faisant coïncider les petits et les grands cercles. (Reportez-vous à la pièce du patron pour les bords du devant et dos).



Piquez les coutures du côté des pièces de la parementure de BANDE DEVANT comme décrit pour la bande.

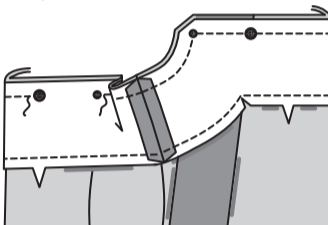
Piquez à 1.3 cm du bord inférieur, en pivotant aux petits cercles sur le devant. Crantez le coin intérieur vers la piqûre sur le petit cercle.



ENDROIT CONTRE ENDROIT, épinglez la parementure sur la bande le long du bord supérieur (par-dessus les bretelles), en faisant coïncider les milieux, les coutures latérales, le petit cercle et le grand cercle.

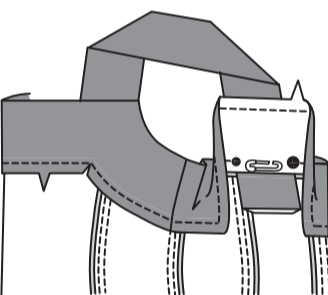
Piquez le bord supérieur, en laissant une ouverture sur chaque côté du milieu dos en commençant et en arrêtant à 6 mm des petits et grands cercles, comme illustré.

Égalisez la couture et biaisez les coins, en évitant la couture le long des bords de l'ouverture.



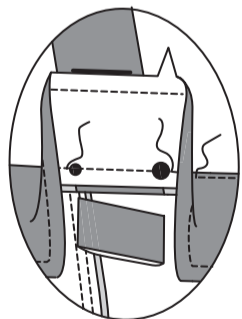
Retournez la parementure vers l'intérieur ; pressez. Les bretelles ont un rentré extra sur le bord du dos pour les ajuster.

Insérez l'extrémité du dos des bretelles dans l'ouverture du bord supérieur du dos, en faisant coïncider les petits et les grands cercles. Épinglez sur le rentré en utilisant une épingle de sûreté.

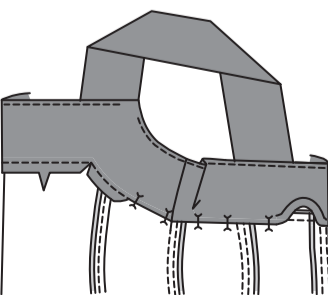


Essayez le corsage-culotte et ajustez la longueur des bretelles.

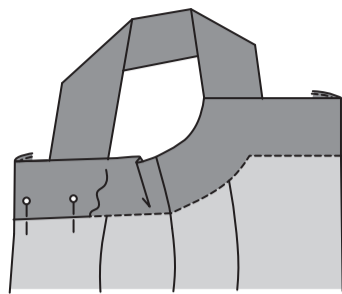
Piquez en fermant les ouvertures, en prenant les bretelles. Égalisez le bord non fini des bretelles si nécessaire. **SOUS-PIQUEZ** la parementure aussi loin que possible.



Rentrez le bord non fini de la parementure le long de la piqûre. Épinglez le bord retourné 3 mm par-dessus la couture, en plaçant les épingles sur l'endroit.



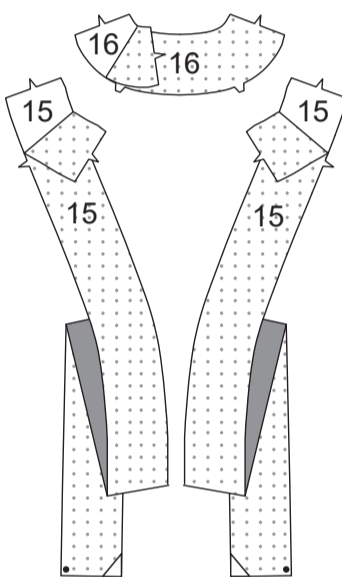
Sur l'endroit, **PIQUEZ DANS LE SILLON** de la couture, en prenant le bord retourné de la parementure sur l'envers.



## MODÈLE B

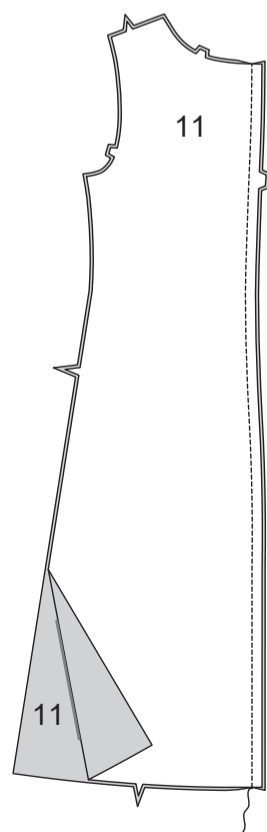
### ENTOILAGE

Faites adhérer l'ENTOILAGE sur l'envers de chaque pièce correspondante en TISSU, en suivant la notice d'utilisation.

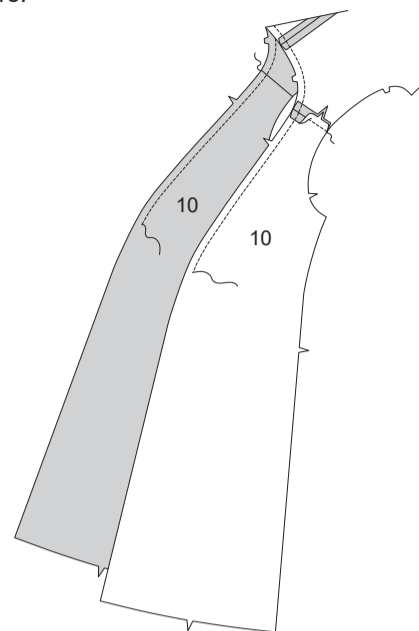


### DEVANT ET DOS

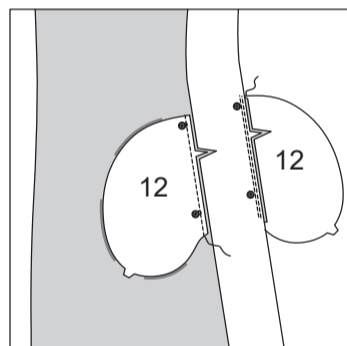
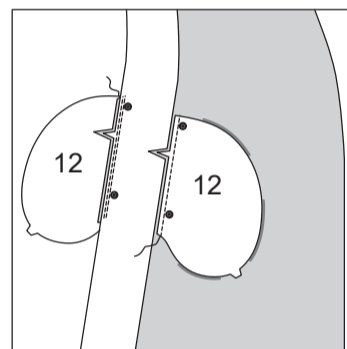
Piquez la couture du milieu dos des pièces du DOS (11).



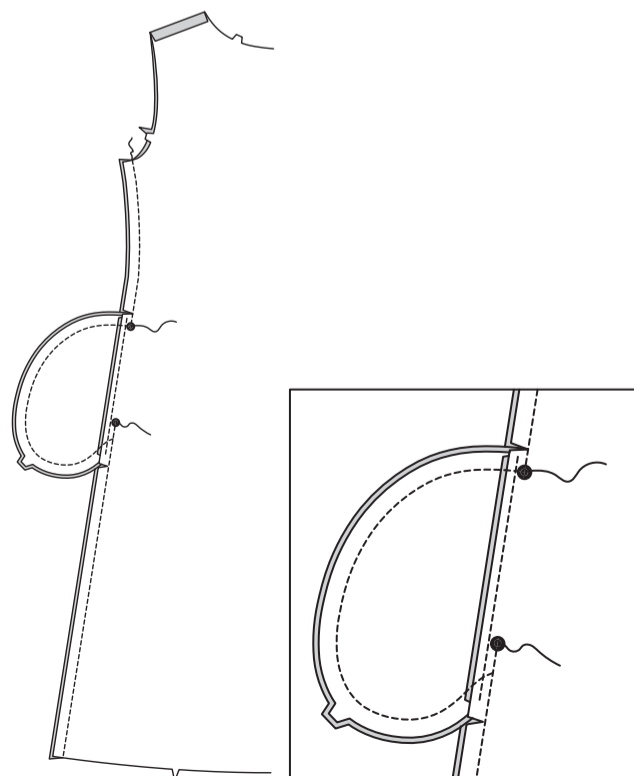
Piquez les pièces du DEVANT (10) et le dos sur les épaules. Faites une **PIQÛRE DE SOUTIEN** sur le bord de l'encolure, comme illustré.



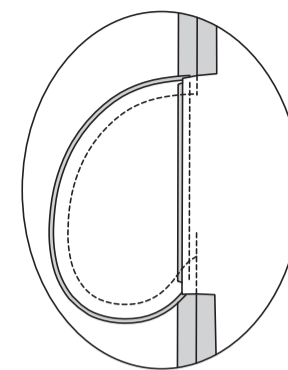
Piquez une pièce de la POCHE (12) et le devant et dos sur chaque côté en couture de 6 mm. Pressez la couture vers la poche. **SOUS-PIQUEZ** la poche devant.



Piquez le devant et le dos ensemble sur les côtés, en laissant la couture ouverte entre les grands cercles. Piquez les bords de la poche ensemble sur les coutures du côté. Crantez les rentrés du dos au-dessus et au-dessous des poches.

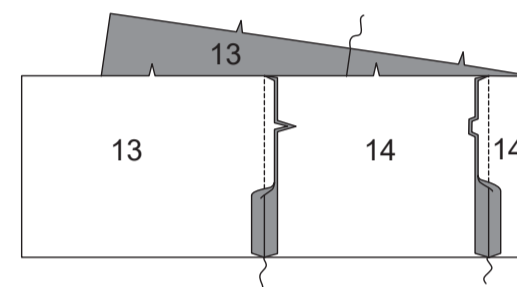


Retournez les poches vers le devant le long des lignes de couture ; pressez.



Piquez la couture du milieu dos des pièces de la BANDE DOS INFÉRIEUR (14), en faisant coïncider les encoches triples.

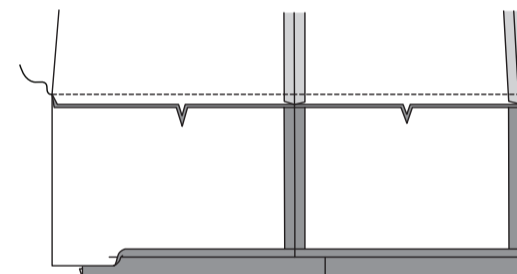
Piquez les pièces de la BANDE DEVANT INFÉRIEUR (13) et la bande dos inférieur sur les côtés, en faisant coïncider les encoches simples.



Piquez la bande inférieure sur le bord inférieur du devant et dos, en faisant coïncider les coutures et les milieux.

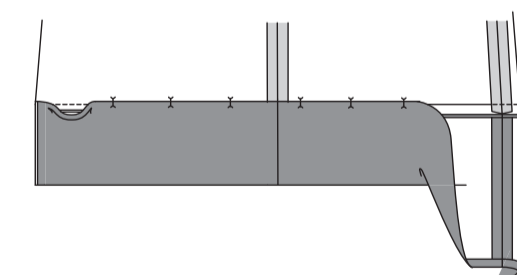
Pressez la bande vers l'extérieur, en pressant la couture vers les bandes.

Rentrez au fer 1.3 cm sur le bord inférieur sans encoche.



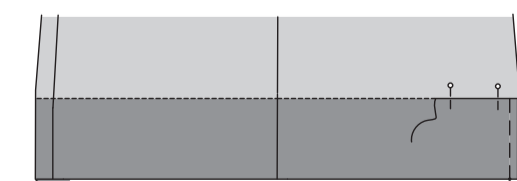
Retournez la bande inférieure vers l'intérieur le long de la ligne de pliure, ayant les bords non finis du devant au même niveau. Pressez.

Épinglez le bord pressé de la bande à 3 mm par-dessus la couture, en plaçant les épingles sur l'endroit.



Sur l'endroit, **PIQUEZ DANS LE SILLON** de la couture, en prenant le bord pressé sur l'envers – reportez-vous à la vidéo pour piquer dans le sillon.

Bâtissez ensemble les bords non finis du devant.

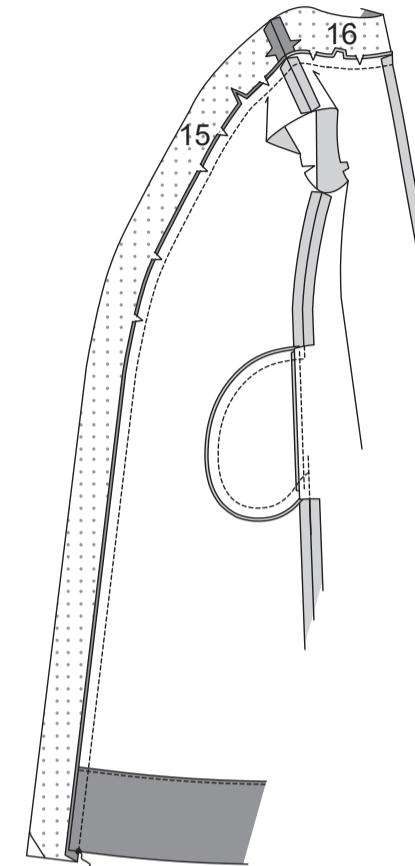


Piquez les pièces de la BANDE DEVANT (15) et le PIED DE COL DOS (16) sur les épaules.

Épinglez la bande sur le bord du devant et de l'encolure de la robe de chambre, en faisant coïncider les milieux dos, les coutures d'épaule et les petits cercles, ayant les bords non finis au même niveau. Piquez.

Égalisez la couture. Crantez les courbes si nécessaire.

Pressez la bande vers l'extérieur, en pressant la couture vers la bande. Les pièces restantes de la bande seront utilisées pour les parementures de bande.

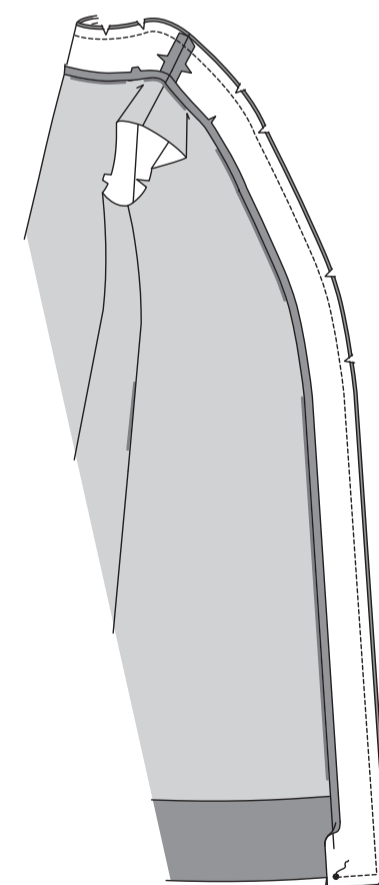


Piquez les coutures d'épaule des pièces de la parementure de bande devant et dos. Faites une **PIQÛRE DE SOUTIEN** sur le bord de l'encolure comme décrit pour le devant et dos.

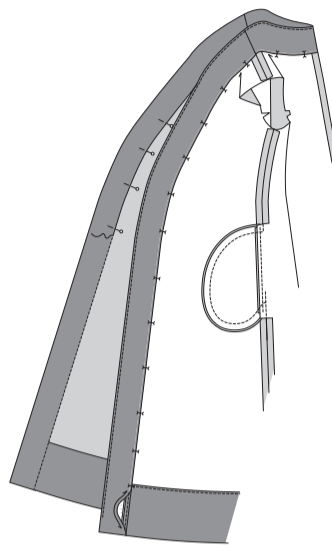
Rentrez au fer 1.3 cm sur le bord à encoche de la parementure.

Endroit contre endroit et ayant les bords non finis au même niveau, épinglez la parementure sur la bande, en faisant coïncider les milieux dos, les coutures d'épaule et les petits cercles.

Piquez ensemble les bords non finis entre le petit cercle, en pivotant aux coins. Égalisez la couture et biaisez les coins. Crantez les courbes si nécessaire.

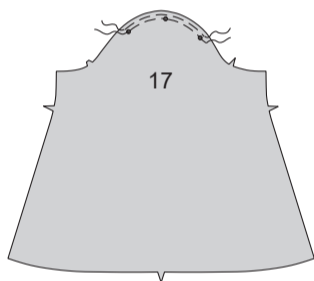


**SOUS-PIQUEZ** la parementure de bande aussi loin que possible. Retournez la bande vers l'intérieur.  
Épinglez le bord pressé de la bande 3 mm par-dessus la couture, en plaçant les épingles sur l'endroit. Sur l'endroit, **PIQUEZ DANS LE SILLON** de la couture, en prenant le bord pressé sur l'envers.

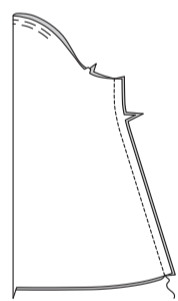


**MANCHES**

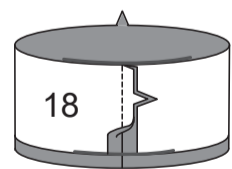
**SOUTENEZ** le bord supérieur de la MANCHE (17) entre les petits cercles extérieurs, en faisant la première rangée de piqûre le long de la ligne de couture de 1.3 cm.



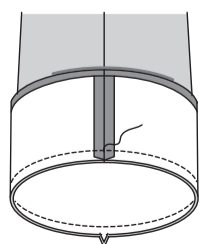
Piquez la couture de dessous de bras.



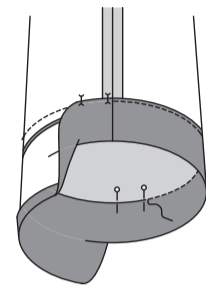
Piquez les extrémités de la BANDE DE MANCHE (18). Rentrez au fer 1.3 cm sur le long bord sans encoche.



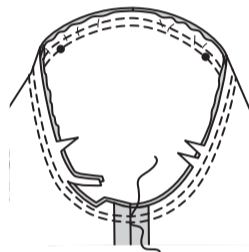
Endroit contre endroit, piquez la bande sur le bord inférieur de la manche, en faisant coïncider les encoches et les coutures de dessous de bras. Égalisez la couture.



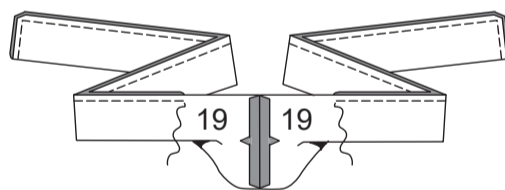
Pressez la bande vers l'extérieur, en pressant la couture vers la bande.  
Retournez la bande de manche vers l'intérieur le long de la ligne de pliure ; pressez.  
Épinglez le bord pressé de la bande 3 mm par-dessus la couture, en plaçant les épingles sur l'endroit.  
Sur l'endroit, **PIQUEZ DANS LE SILLON**, en prenant le bord pressé sur l'envers.



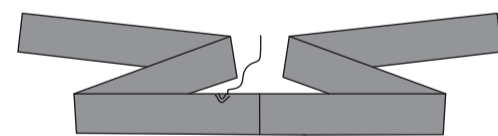
Épinglez la MANCHE sur l'emmanchure, en plaçant le petit cercle du milieu sur la couture d'épaule, en faisant coïncider les coutures de dessous de bras et les petits cercles restants. Distribuez l'ampleur pour ajuster.  
Piquez, puis piquez à 6 mm de la première piqûre. Égalisez près de la seconde piqûre. Pressez les rentrés ensemble, puis retournez la couture vers la manche.



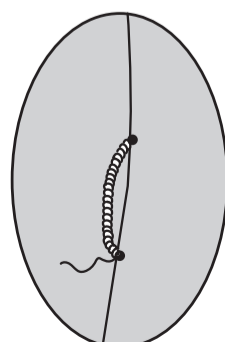
Piquez les extrémités à encoche des pièces de la CEINTURE-NOUÉE (19).  
Pliez la ceinture-nouée en deux dans le sens de la longueur, endroit contre endroit.  
Piquez en couture de 1 cm, en laissant une ouverture pour retourner.  
Biaisez les coins.



Retournez la ceinture-nouée ; pressez. Cousez en fermant l'ouverture.



Faites une bride de fil sur les coutures du côté entre les petits cercles, assez large pour faire passer la ceinture-nouée.

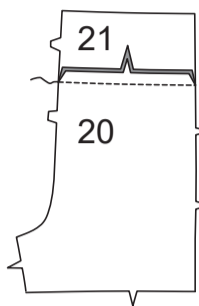


**SHORT C ET PANTALON D**

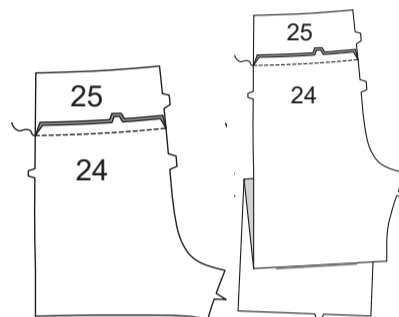
**NOTE** : Les croquis montrent le **MODÈLE C** sauf indiqué différemment.

**DEVANT ET DOS**

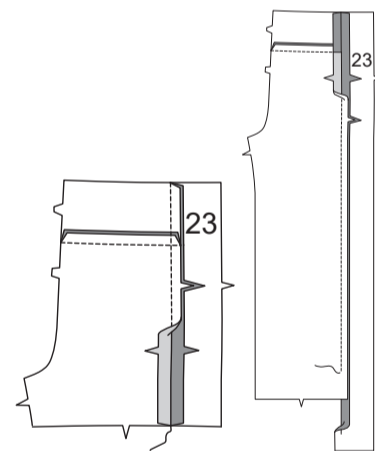
Piquez le **DEVANT** (20) et l'**EMPIÈCEMENT DEVANT** (21), en faisant coïncider les encoches simples. Pressez la couture vers l'empiecement.



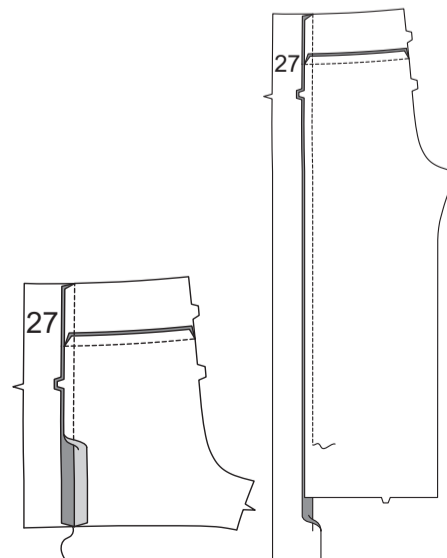
Piquez le **DOS** (24) et l'**EMPIÈCEMENT DOS** (25), en faisant coïncider les encoches doubles. Pressez la couture vers l'empiecement.



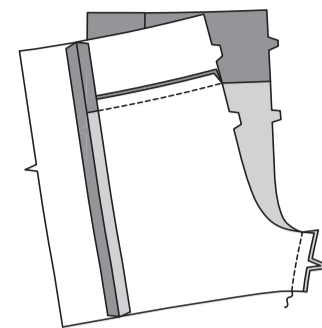
**POUR LE MODÈLE C** - piquez le **CÔTÉ DEVANT** (23) et le devant, en faisant coïncider les encoches simples.  
**POUR LE MODÈLE D** - épinglez le **CÔTÉ DEVANT** (23) et le devant, en faisant coïncider les encoches simples. Piquez la couture jusqu'à 7.5 cm du bord inférieur du devant.



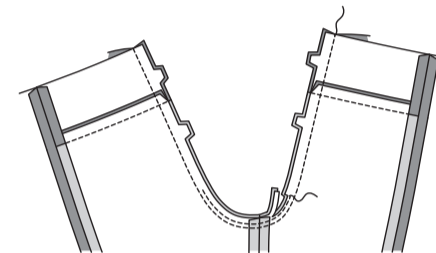
**POUR LE MODÈLE C** - piquez le **CÔTÉ DOS** (27) sur le dos, en faisant coïncider les encoches doubles.  
**POUR LE MODÈLE D** - épinglez le **CÔTÉ DOS** (27) sur le dos, en faisant coïncider les encoches doubles. Piquez la couture jusqu'à 7.5 cm du bord inférieur du dos.



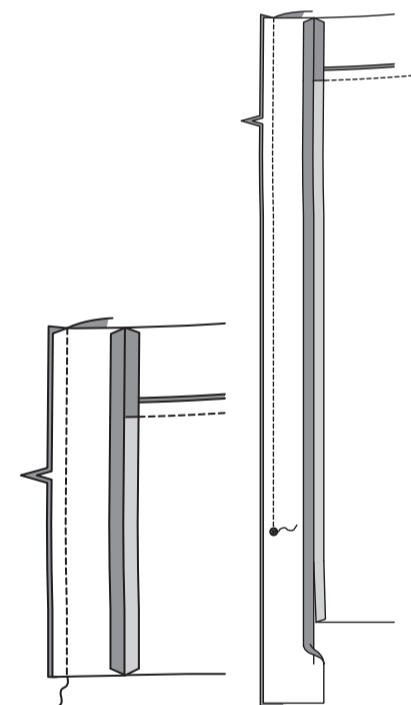
**POUR LES MODÈLES C, D** - piquez le devant et le dos sur la couture intérieure de la jambe.



Piquez la couture du milieu, puis piquez à 6 mm le long de la courbe, comme illustré. Égalisez près de la seconde piqûre.

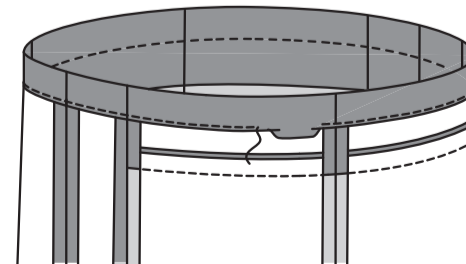


**POUR LE MODÈLE C** - piquez le devant et le dos sur les côtés.  
**POUR LE MODÈLE D** - épinglez le devant et le dos sur les côtés, en faisant coïncider les grands cercles ; piquez la couture au-dessus du grand cercle.



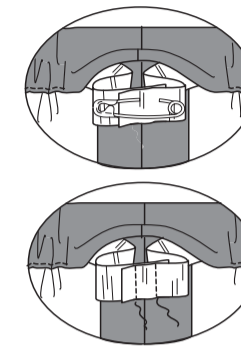
**COULISSE**

Retournez 3.5 cm sur le bord supérieur du short ou du pantalon vers l'intérieur, en formant la coulisse, rentrez 6 mm sur le bord non fini intérieur. Piquez, en laissant une ouverture pour insérer l'élastique. Pressez.

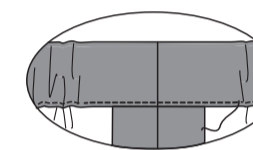


Coupez l'élastique de la mesure de la taille, plus 5 cm.

Insérez l'élastique dans l'ouverture de la coulisse, en superposant les bouts, fixez-les en utilisant une épingle de sûreté. Essayez le short/pantalon, ayant la partie supérieure de la coulisse 1.3 cm au-dessous de la taille ; ajustez si nécessaire.  
Piquez solidement les bouts.

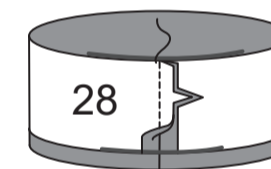


Piquez l'ouverture de la coulisse, en étendant l'élastique au fur et à mesure.

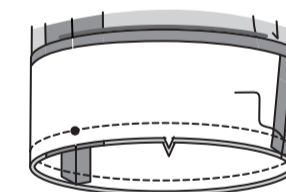


**CONTINUEZ COMME SUIVANT POUR LE MODÈLE C**

Piquez les extrémités de la **BANDE DE JAMBE** (28).  
Rentrez au fer 1.3 cm sur le bord sans encoche.

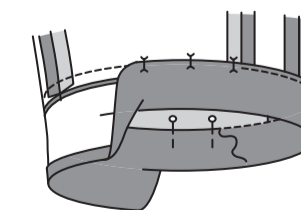


Piquez la bande sur le bord inférieur de la jambe, en faisant coïncider les encoches et les coutures intérieures de la jambe, en plaçant les petits cercles sur les coutures du côté. Égalisez la couture.



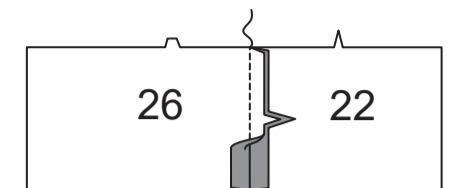
Pressez la couture vers la bande, en pressant la bande vers l'extérieur.

Retournez la bande vers l'intérieur le long de la ligne de pliure. Pressez. Épinglez le bord pressé de la bande 3 mm par-dessus la couture, en plaçant les épingles sur l'endroit. **PIQUEZ DANS LE SILLON** de la couture de la bande sur l'endroit, en prenant le bord pressé sur l'envers.

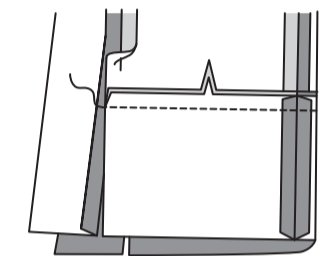


**CONTINUEZ COMME SUIVANT POUR LE MODÈLE D**

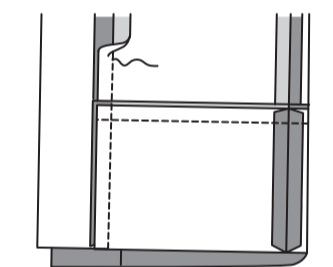
Piquez la **BANDE DEVANT** (22) et la **BANDE DOS** (26), en faisant coïncider les encoches simples.



**ENDROIT CONTRE ENDROIT** et ayant les bords non finis au même niveau, piquez la bande sur le bord inférieur du pantalon, en faisant coïncider les encoches et les coutures intérieures de la jambe. Pressez la bande vers l'extérieur, en pressant la couture vers le pantalon.



Piquez le reste du côté devant sur le devant, en raccordant avec la piqûre précédente.  
Piquez le reste du côté dos sur le dos, en raccordant avec la piqûre précédente.



Rentrez au fer 1.5 cm sur le bord inférieur du pantalon ; rentrez le bord non fini pour rejoindre le pli ; pressez. Faites un **OURLET ÉTROIT**. Faites un **OURLET ÉTROIT** sur les bords de l'ouverture de la fente, en plaçant à angle droit au-dessus du grand cercle.

