

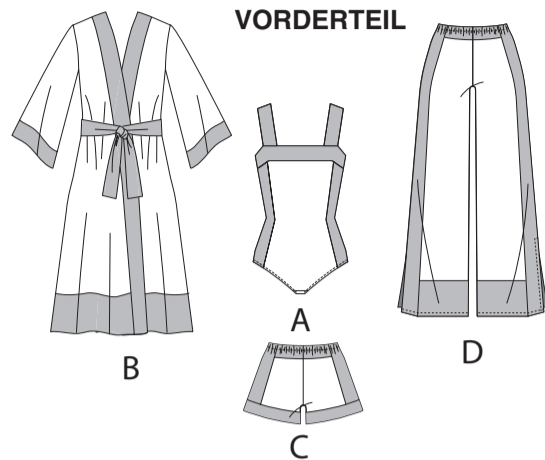
M8411

McCall's®

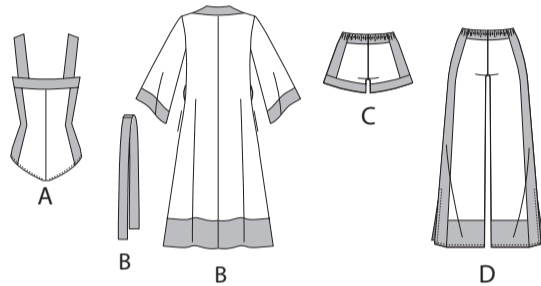
SEITE 1 SEITEN 4

Deutsch

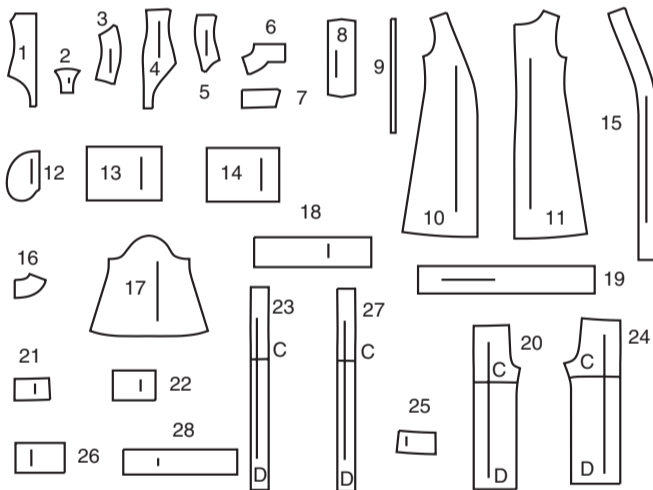
1-800-782-0323



RÜCKENTEIL



28 SCHNITTEILE



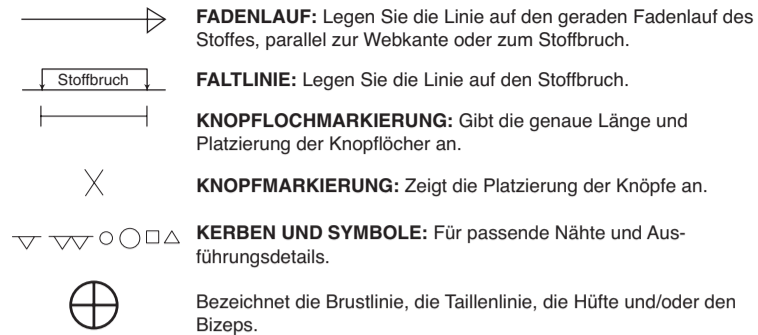
- 1 VORDERTEIL - A
- 2 SCHRITTFUTTER - A
- 3 SEITL. VORDERTEIL - A
- 4 RÜCKENTEIL - A
- 5 SEITL. RÜCKENTEIL - A
- 6 VORDERBAND - A
- 7 RÜCKW. BAND - A
- 8 SCHULTERTRÄGER - A
- 9 GUMMIFÜHRUNG FÜR BEIN - A
- 10 VORDERTEIL - B
- 11 RÜCKENTEIL - B
- 12 TASCHE - B
- 13 UNTERES VORD. BAND - B
- 14 UNTERES RÜCKW. BAND - B
- 15 VORDERBAND - B
- 16 RÜCKW. NACKENBAND - B
- 17 ÄRMEL - B
- 18 ÄRMELBAND - B
- 19 BINDEGÜRTEL - B
- 20 VORDERTEIL - C,D
- 21 VORDERE PASSE - C,D
- 22 VORDERES BAND - D
- 23 SEITL. VORDERTEIL - C,D
- 24 RÜCKENTEIL - C,D
- 25 RÜCKW. PASSE - C,D
- 26 RÜCKW. BAND - D
- 27 SEITL. RÜCKENTEIL - C,D
- 28 BEINBAND - C

Größen	4	6	8	10	12	14	16	18	20
Europäisch	30	32	34	36	38	40	42	44	46

MASSNAHMEN DES FERTIGEN KLEIDENSTÜCKS (einschließlich Schnittmuster und Tragekomfort)

A Oberweite	69	72	75	77	81	87	92	97	102	cm.
B Oberweite	88	90	93	95	99	104	109	115	119	*
A Taillenweite	58	61	64	66	69	75	80	85	90	*
B Taillenweite	85	88	90	93	97	102	107	112	117	*
B Hüftweite	102	104	107	109	113	118	122	128	133	*
C,D Hüftweite	89	92	94	97	100	105	111	116	121	*
Breite, Unterkante	135	137	140	142	146	151	154	159	164	cm.
Breite, jedes Bein Shorts C	51	53	55	57	61	64	67	70	74	cm.
Hose D	51	52	53	55	56	57	58	60	61	*
Fertige Rückenlänge ab Halsansatz										
Morgenrock B (inkl. Band)	128	128	128	128	128	128	128	128	128	cm.
Fertige Seitenlänge ab Taille										
Shorts C (inkl. Band)	38	38	39	40	40	41	42	42	43	cm.
Hose D (inkl. Band)	101	102	103	103	104	104	105	105	106	*

MUSTERMARKIERUNGEN



Bezeichnet die Brustlinie, die Taillinie, die Hüfte und/oder den Bizeps. Die Maße beziehen sich auf den Umfang des fertigen Kleidungsstücks (Körpermaß + Trageerleichterung + Design-Erleichterung). Passen Sie das Schnittmuster bei Bedarf an. Die Maße schließen Falten, Biesen, Abnäher und Nahtzugaben aus.

NAHTZUGABE: 1.5 cm enthalten, sofern nicht anders angegeben, aber nicht auf dem Gewebe aufgedruckt.

GEGEBENENFALLS ANPASSEN

Verlängern oder verkürzen Sie an den Anpassungslinien (=) oder an den auf dem Muster angegebenen Stellen. Wenn eine größere Länge hinzugefügt wird, müssen Sie eventuell zusätzlichen Stoff kaufen.

ZUM VERKÜRZEN: Falten Sie entlang der Anpassungslinie. Machen Sie eine Falte mit der Hälfte der benötigten Menge. Aufkleben.

ZUM VERLÄNGERN: Schneiden Sie zwischen den Anpassungslinien. Verteilen Sie den Betrag nach Bedarf, halten Sie die Kanten parallel. Kleben Sie über das Papier.

Wenn die Änderungslinien nicht auf dem Gewebe liegen, verlängern oder kürzen Sie an der unteren Kante.

SCHNEIDEN UND MARKIEREN

SCHRUMPFEN Sie den STOFF, wenn er nicht als vorgeschrumpt gekennzeichnet ist. Drücken Sie.

KREISEN Sie die ZEICHNUNG für Modell, Größe, Stoffbreite.

Verwenden Sie das Auflageplan MIT STRICHRICHTUNG für Stoffe mit Einwegmustern, Strichrichtung, Flor oder Oberflächenschattierung. Da die meisten Maschinenwaren Oberflächenschattierungen aufweisen, wird ein Auflageplan mit Strichrichtung verwendet.

FÜR DOPPELTE DICKE (MIT STOFFBRUCH) - falten Sie den Stoff rechts auf rechts.

*DOPPELTE DICKE (OHNE STOFFBRUCH) - Für Stoffe mit Strichrichtung falten Sie den Stoff quer, rechts auf rechts. Markieren Sie wie gezeigt. Schneiden Sie entlang der Querfalte des Stoffes (A). Drehen Sie die obere Lage um 180°, so dass die Pfeile in die gleiche Richtung zeigen, und legen Sie über die untere Lage, rechts auf rechts (B).

FÜR EINZELNE DICKE - legen Sie den Stoff mit der rechten Seite nach oben. (Für Pelzflor-Stoffe legen Sie die Florseite nach unten.)

Schneiden Sie zuerst die anderen Teile aus, so dass genügend Stoff zum Zuschneiden dieses Teils vorhanden ist. Öffnen Sie den Stoff. Schneiden Sie bei "Schnitt 1"-Teilen das Teil einmal auf einer einzelnen Dicke mit der Stoffseite nach oben auf der rechten Seite des Stoffes zu.

Das Schnittmuster kann Schnittlinien für mehrere Größen enthalten. Wählen Sie die richtige Schnittlinie oder die Schnittmusterlinie für Ihre Größe aus. Legen Sie vor dem SCHNEIDEN alle Teile entsprechend dem Auflageplan auf den Stoff. Stecken Sie. (Die Auflagepläne zeigen die ungefähre Position der Schnittmusterlinie; die Position kann je nach Schnittmustergröße variieren.) Schneiden Sie GENAU aus, indem Sie die Kerben nach außen schneiden.

Bevor Sie das Schnittmuster entfernen, ÜBERTRAGEN SIE DIE MARKIERUNGEN und Konstruktionslinien auf die linke Seite des Stoffes, indem Sie die Methode mit Nadel und Kreidestift oder Pauspapier und Schneiderrad verwenden. Markierungen, die auf der rechten Seite des Stoffes benötigt werden, sollten Faden nachgezeichnet werden.

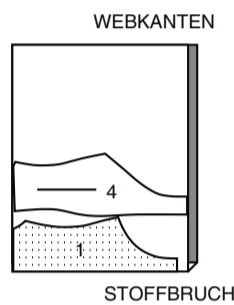
HINWEIS: Kästchen mit gestrichelten Linien (a1 b1 c1) in den Auflageplänen stellen Teile dar, die nach den angegebenen Maßen geschnitten wurden.

ZUSCHNITTPLÄNE

BODY A

Teile: 1 4

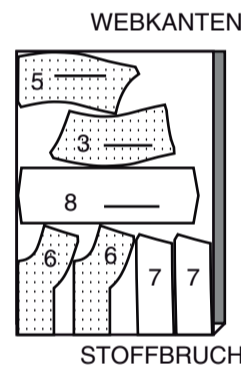
150 cm mit Strichrichtung alle Größen



GARNITURSTOFF A (SEITL. VORDERTEIL, VORDERTEIL UND BÄNDER, SCHULTERTRÄGER)

Teile: 5 3 6 7 8

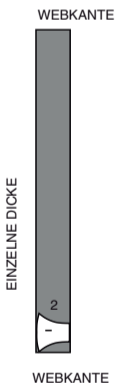
150 cm mit Strichrichtung alle Größen



FUTTER

Teil: 2

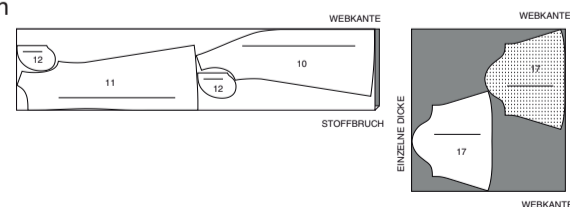
150 cm mit Strichrichtung alle Größen



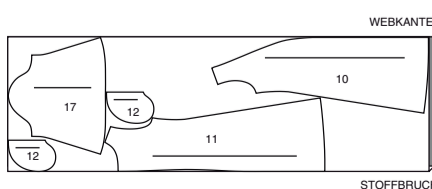
MORGENROCK B

Teile: 10-11-12-17

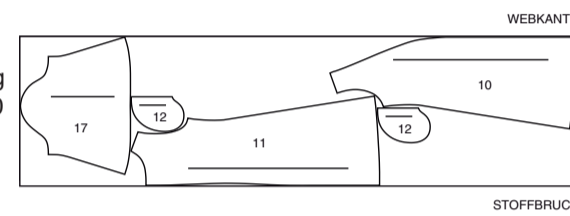
115, 150 cm mit Strichrichtung alle Größen



150 cm mit Strichrichtung Größen 4-6-8-10-12-14



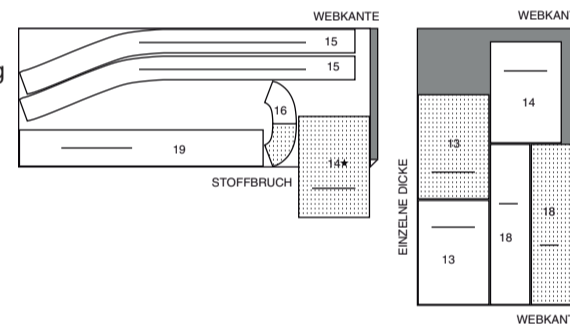
150 cm mit Strichrichtung Größen 16-18-20



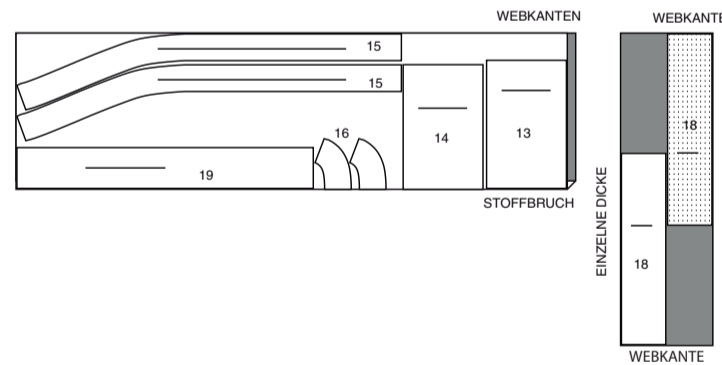
GARNITURSTOFF B (BÄNDER, BINDEGÜRTEL)

Teile: 13 14 15 16 18 19

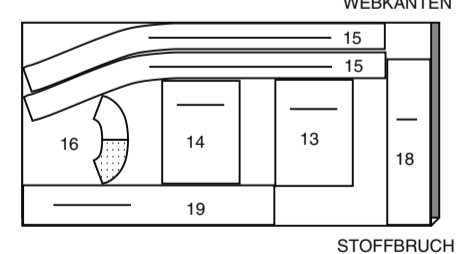
115 cm mit Strichrichtung Größen 4-6-8-10 12-14



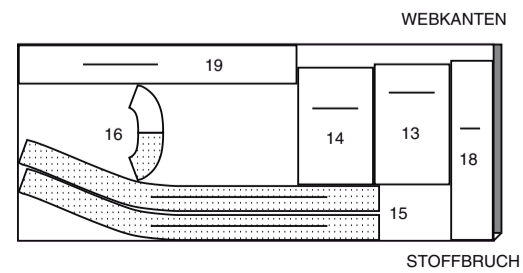
115 cm mit Strichrichtung Größen 16-18-20



150 cm mit Strichrichtung Größen 4-6-8



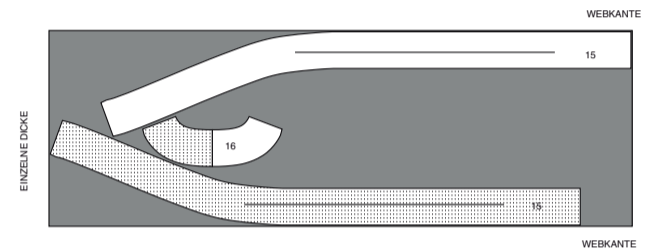
150 cm mit Strichrichtung Größen 10-12-14-16-18-20



EINLAGE B

Teile: 15 16

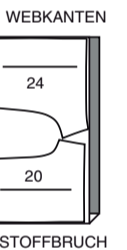
51 cm ohne Strichrichtung alle Größen



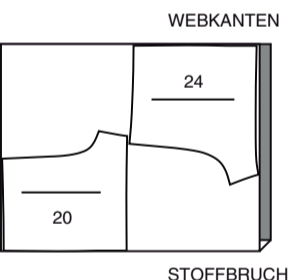
SHORTS C -DIE WERDEN 1.3 cm UNTERHALB DER TAILLE GETRAGEN

Teile 20 24

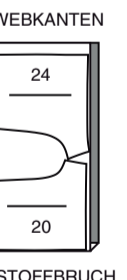
115 cm mit Strichrichtung Größen 4-6-8-10



115 cm mit Strichrichtung GRÖSSEN 12-14-16-18-20



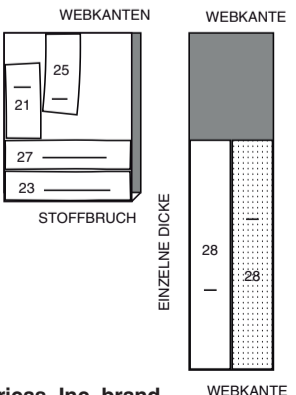
150 cm mit Strichrichtung alle Größen



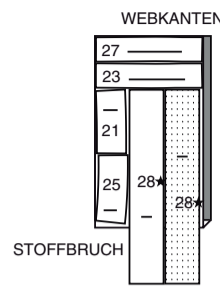
GARNITURSTOFF C (PASSEN, SEITL. VORDERTEIL UND RÜCKENTEIL, BEINBÄNDER)

Teile: 21, 23, 25, 27, 28

115 cm mit Strichrichtung alle Größen



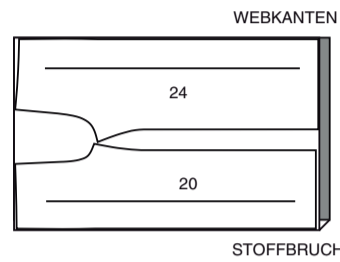
150 cm
mit Strichrichtung
alle Größen



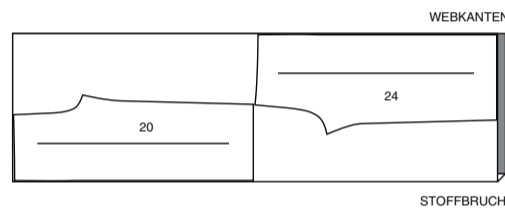
HOSE D - DIE WERDEN 1.3 cm UNTERHALB DER TAILLE GETRAGEN

Teile 20 24

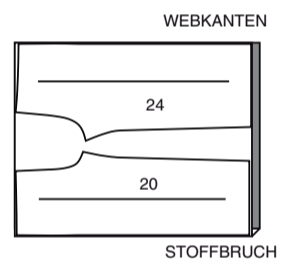
115 cm
mit Strichrichtung
Größen 4-6-8-10



115 cm
mit Strichrichtung
GRÖSSEN 12-14-16-18-20



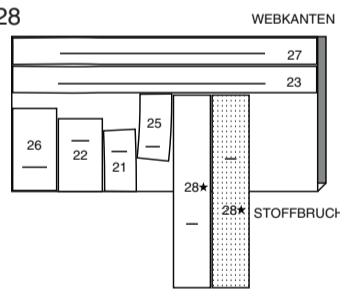
150 cm
mit Strichrichtung
alle Größen



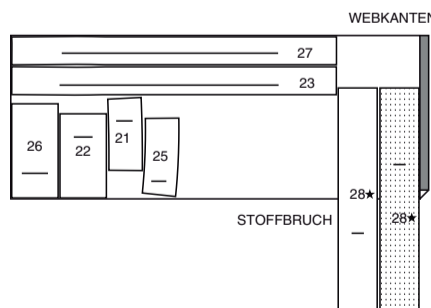
GARNITURSTOFF D (PASSEN, SEITL. VORDERTEIL UND RÜCKENTEIL, BEINBÄNDER)

Teile: 21, 22, 23, 25, 26, 27, 28

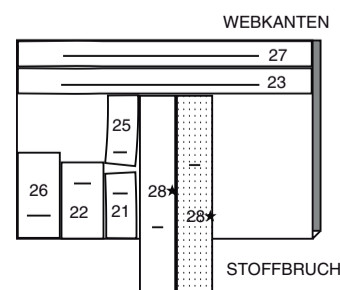
115 cm
mit Strichrichtung
Größen 4 6 8 10 12 14 16



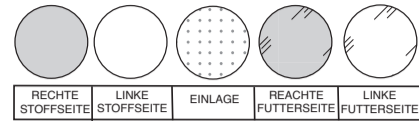
115 cm
mit Strichrichtung
Größen 18 20



150 cm
mit Strichrichtung
alle Größen

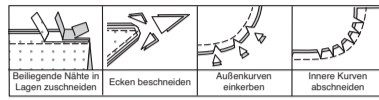


NÄHINFORMATIONEN STOFFSCHLÜSSEL



NAHTZUGABEN

Es sind 1.5 cm Nahtzugaben im Schnittmuster berücksichtigt, sofern nicht anders angegeben.



STECKEN UND ANPASSEN

Stecken oder heften Sie die Nähte, RECHTS AUF RECHTS, mit passenden Einkerbungen. Passen Sie das Kleidungsstück an, bevor Sie die Hauptnähte nähen.

BÜGELN

Bügeln Sie die Nahtzugaben flach; öffnen Sie sie dann, sofern nicht anders angegeben. Stecken Sie wo nötig, damit sie flach liegen.

GLOSSAR

Lesen Sie die Allgemeine Hinweise auf Seite 1, bevor Sie beginnen.

ALLGEMEINE ANWEISUNGEN FÜR ZWEISEITIGEN STRICKWAREN

Verwenden Sie eine Nähmaschinennadel der Größe 12/80 und synthetisches Garn. Verwenden Sie eine der folgenden Methoden zum Nähen von Nähten in elastischen zweiseitigen Strickwaren. Diese Nähte verhindern, dass die Nähte beim Tragen des Kleidungsstücks aufreißen.

ZICKZACKSTICH: Nähen Sie die Nähte mit einer schmalen Zickzackbreite und einer mittleren Stichlänge. Schneiden Sie 1 cm von den Nahtzugaben ab und versäubern Sie die Nahtzugaben mit einem breiten Zickzackstich oder einem dreistufigen Zickzackstich.

OVERLOCKSTICH: Nähen Sie die Nähte mit dem Cutter. Führen Sie den Stoff und achten Sie darauf, dass nur 1 cm der Nahtzugabe abgeschnitten werden.

GERADE NÄHTE: Nicht empfohlen für dehnbare Stoffe.
HINWEIS: Wenn mit **DOPPELSTICHEN** gearbeitete Nähte angegeben sind, werden die Nähte als doppelte Geradstichnähte dargestellt.

Für Nähmethoden in **FETT** gedruckter Schrift ist ein Video mit Nähanleitung verfügbar. Scannen Sie den **QR CODE**, um die Videos anzusehen:

DOPPELSTICHE - siehe Video zum **Doppelstich**.
SCHMALER SAUM- siehe Video zum **Nähen von schmalen Säumen**.
VERSTÄRKEN siehe Video zum **Verstärken**.
FESTSTIPPEN - siehe Video zum **Feststippen**.
ÄRMEL - siehe Video zum **Einnähen eines Ärmels**.
SÄUMEN- siehe Video zum **Säumen IN DER NAHTRILLE STEPPEN** - siehe Video zum **Nähen in der Rille**.
UNTERSTIPPEN- siehe Video zum **Untersteppen**.

DIE SCHNITTEILE WERDEN BEI DER ERSTEN VERWENDUNG MIT NUMMERN GEKENNZEICHNET.

WENN NICHT ANDERS ANGEGEBEN, NÄHEN SIE DIE NÄHTE RECHTS AUF RECHTS.

NÄH-TUTORIALS

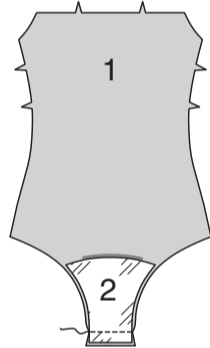


Erweitern Sie Ihre Fähigkeiten durch kurze, leicht verständliche Videos unter simplicity.com/sewingtutorials.

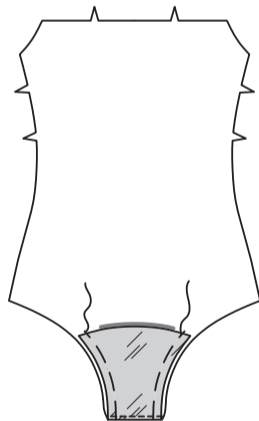
BODY A

VORDERTEIL UND B

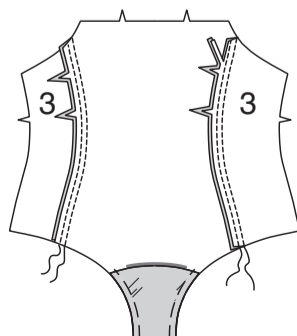
Stecken Sie das **SCHRITTFUTTER** (2) rechts auf rechts und mit gleichmäßigen Schnittkanten auf die untere Kante des **VORDERTEILS** (1), wobei die Mitten übereinstimmen. Nähen Sie die unteren Kanten zusammen. Beschneiden Sie die Naht.



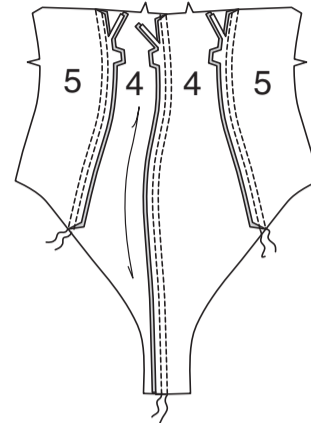
STIPPEN Sie das Schrittfutter **UNTER**. Wenden Sie das Futter nach innen; bügeln Sie es. Heften Sie die Seitenkanten zusammen.



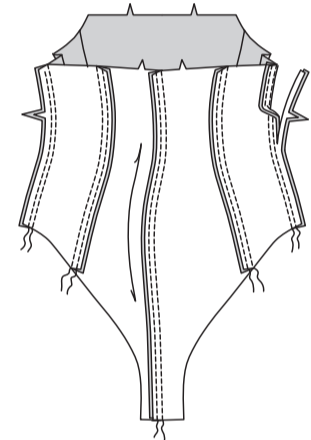
Nähen Sie die **SEITL. VORDERTEILE** (3) an den Seitenkanten des Vorderteils mit **DOPPELSTICHEN**, indem Sie entlang der Nahtlinie und dann 6 mm entfernt innerhalb der Nahtzugabe nähen. Beschneiden Sie die Naht zum Vorderteil.



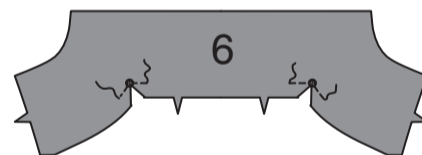
Nähen Sie die hintere Mittelnaht der **RÜCKENTEILE** (4) mit **DOPPELSTICHEN**, wobei die dreifachen Kerben übereinstimmen. Nähen Sie die **SEITL. RÜCKENTEILE** (5) an die Seitenkanten des Rückenteils mit **DOPPELSTICHEN**. Bügeln Sie die hintere Mittelnaht in eine Richtung und die restlichen Nähte nach hinten.



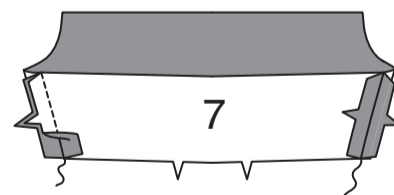
Nähen Sie an den Seitennähten das Vorderteil an das Rückenteil mit **DOPPELSTICHEN**. Bügeln Sie die Nähte zum Rückenteil hin.



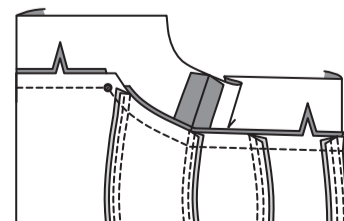
VERSTÄRKEN Sie die Nahtlinie an den inneren Ecken des **VORDEREN BANDES** (6) etwa 2.5 cm auf jeder Seite jedes kleinen Punktes an den inneren Ecken und nähen Sie durch jeden kleinen Punkt. Schneiden Sie die innere Ecke an der Naht des kleinen Punktes ein.



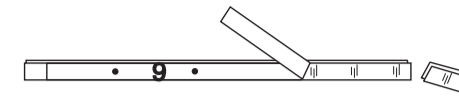
Nähen Sie das **RÜCKW. BAND** (7) an den Seiten auf das vordere Band; bügeln Sie auf. Die verbleibenden Bandteile werden als Bandbesätze verwendet.



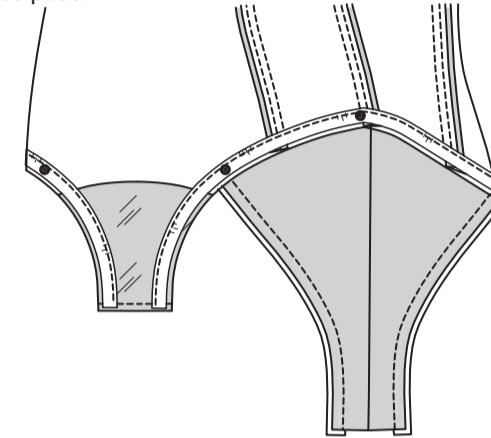
Stecken Sie das Band an der Oberkante des Bodys fest, wobei die Mittelpunkte, Seitennähte und kleinen Punkte übereinstimmen. Nähen Sie bis zu den kleinen Punkten. Beschneiden Sie die Naht; schlagen Sie zum Band hin.



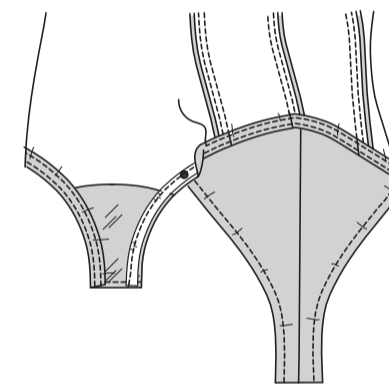
Schneiden Sie zwei Stücke 6 mm Gummiband in der Länge der **GUMMIFÜHRUNG FÜR BEIN** (9) zu. Übertragen Sie die Markierungen.



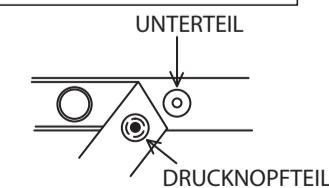
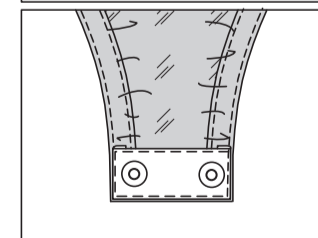
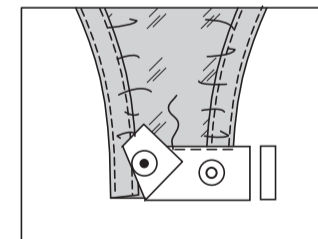
Auf der Innenseite ein Gummiband an jeder Beinöffnung feststecken, wobei die kleinen Punkte auf den Vorderteilen übereinstimmen und die Schnittkanten gleichmäßig sind, die Innenkante entlang der 1 cm Nahtlinie und der verbleibende kleine Punkt an der Seitennaht. Nähen Sie dicht an der Innenkante des Gummibandes, wie gezeigt, und dehnen Sie das Gummiband, damit es passt.



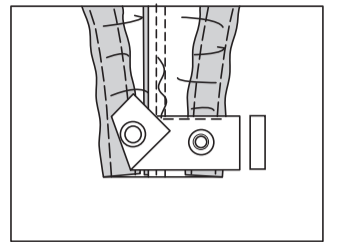
Wenden Sie den Besatz entlang der Innenkante nach innen. Nähen Sie dicht an der Innenkante.



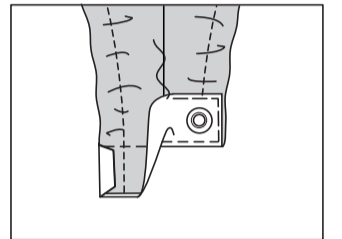
Trennen Sie das Druckknopfband. Das Band mit dem Unterteil nach oben und zwei oder drei Druckknöpfen an der linken Seite des Vorderteils feststecken, so dass die unteren Kanten gerade sind und ein Druckknopf neben jeder gesäumten Kante liegt. Falls erforderlich, das Band in kleine Falten legen, damit es passt. Schneiden Sie die Enden zu, lassen Sie dabei 6 mm - 1.3 cm zum Umschlagen zu. Drehen Sie die Enden um und nähen Sie mit einem Reißverschlussfuß dicht an den Außenkanten des Bandes.



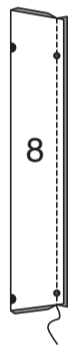
Stecken Sie die Innenkante des Bandes mit den Druckknöpfen nach oben entlang der Falllinie auf die linke Seite des hinteren Schritts. Wenden Sie die Enden auf die gleiche Weise wie beim Vorderteil, legen Sie ggf. kleine Falten in das Band und achten Sie darauf, dass die Knöpfe mit den Unterteilen übereinstimmen. Nähen Sie dicht an der Oberkante des Bandes.



Schlagen Sie das Band auf die rechte Seite zurück. Nähen Sie dicht an der Innenkante des Bandes.



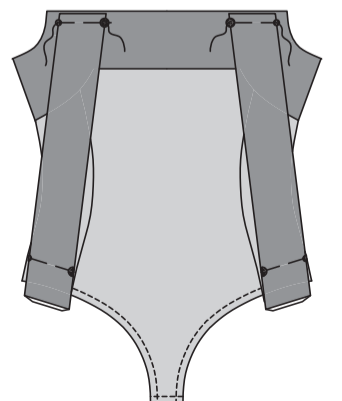
Falten Sie jeden **SCHULTERTRÄGER** (8) der Länge nach zur Hälfte rechts auf rechts, so dass die Schnittkanten gerade sind. Nähen Sie die Schnittkanten mit einer 1.5 cm langen Naht zusammen, lassen Sie dabei die Enden offen.



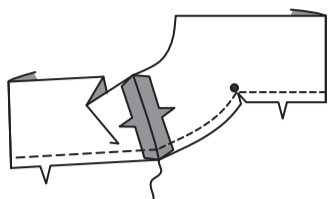
Wenden Sie den Träger. Leicht bügeln; heften Sie die Schnittkanten zusammen, wie gezeigt.



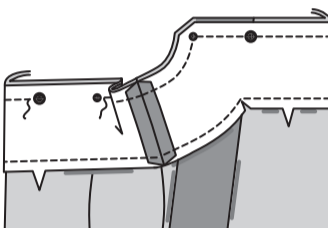
Heften Sie auf der Außenseite das vordere Ende des Trägers an das Vorderteil, wobei die kleinen und großen Punkte übereinstimmen. (Siehe Gewebemuster für Vorder- und Rückenkanten).



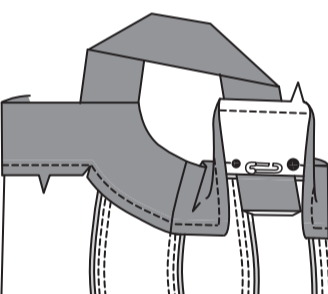
Nähen Sie die Seitennähte der Besatzteile des VORDEREN BANDES wie beim Band. Nähen Sie mit der Nähmaschine 1.3 cm von der Unterkante entfernt, wobei Sie an den kleinen Punkten auf dem Vorderteil drehen. Schneiden Sie die innere Ecke an der Naht des kleinen Punktes ein.



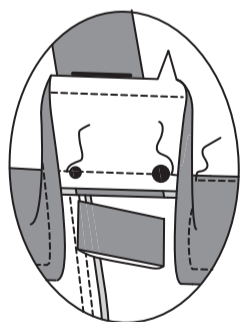
Stecken Sie den Besatz entlang der Oberkante (über den Trägern) RECHTS AUF RECHTS auf das Band, wobei die Mittelpunkte, die Seitennähte sowie die kleinen und großen Punkte übereinstimmen. Nähen Sie die obere Kante, lassen Sie dabei auf jeder Seite der hinteren Mitte eine Öffnung, die wie gezeigt 6 mm von den kleinen und großen Punkten entfernt beginnt und endet. Schneiden Sie die Naht und die Ecken ein, vermeiden Sie dabei Nähte entlang der Öffnungskanten.



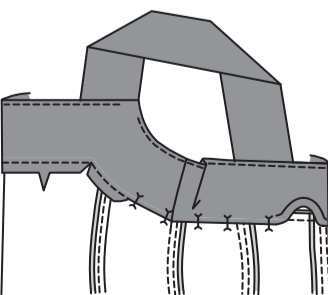
Wenden Sie den Besatz nach innen; bügeln. Die Träger haben an der hinteren Kante eine zusätzliche Zugabe für die Einstellung. Fädeln Sie das hintere Ende der Träger durch die Öffnung in der oberen Kante des Rückenteils ein, so dass die kleinen und großen Punkte übereinstimmen. Stecken Sie mit einer Sicherheitsnadel an der Nahtzugabe fest.



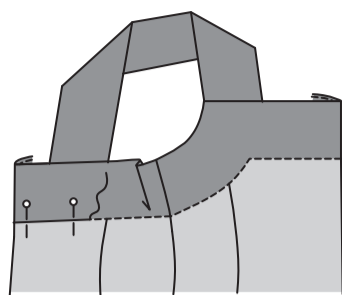
Probieren Sie den Body an und passen Sie die Länge der Träger an. Nähen Sie die Öffnungen zu, wobei Sie die Träger eingefasst werden. Schneiden Sie bei Bedarf die Schnittkante der Träger zurück. STEPPEN Sie den Besatz so weit wie möglich UNTER.



Wenden Sie die Schnittkante des Besatzes entlang der Naht. Stecken Sie die umgeschlagene Kante 3 mm über die Naht, wobei die Stecknadeln auf der Außenseite liegen.

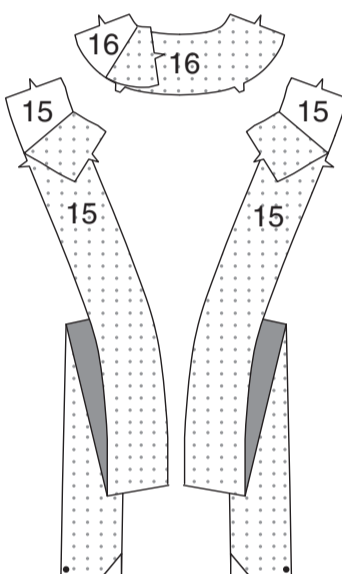


Auf der Außenseite **IN DER RILLE NÄHEN**, so dass die umgeschlagene Kante des Besatzes auf der Innenseite eingefasst wird.



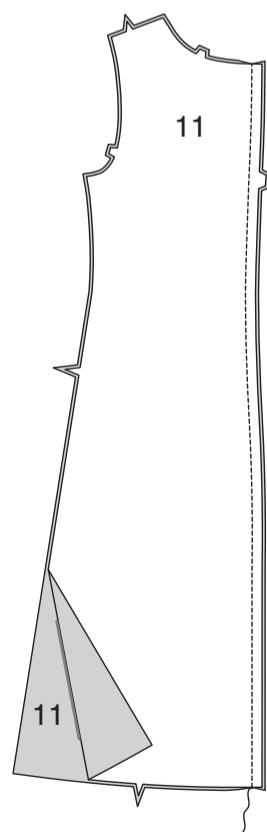
**MODELL B
EINLAGE**

Befestigen Sie die EINLAGE auf der linken Seite jedes passenden STOFFABSCHNITTS gemäß den Anweisungen des Herstellers.

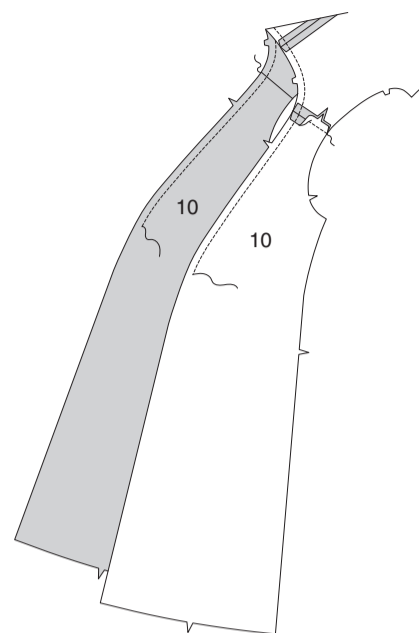


VORDER- UND RÜCKENTEIL

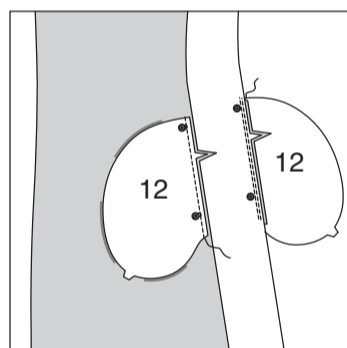
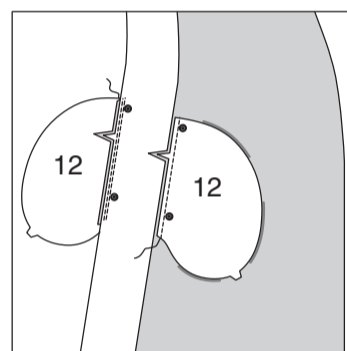
Nähen Sie die hintere Mittelnäht der RÜCKENTEILE (11).



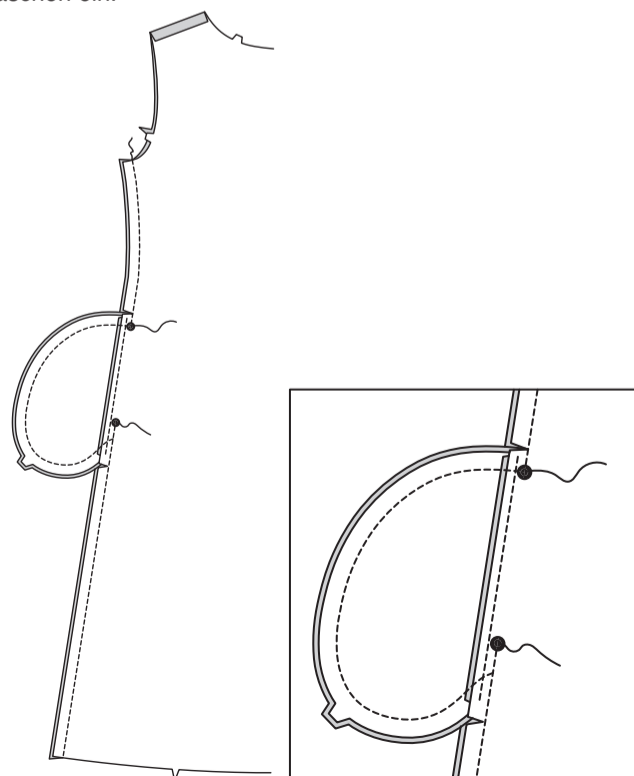
Nähen Sie die VORDERTEILE (10) an den Schultern auf das Rückenteil. **STEPHEN** Sie die Halsausschnittkante wie gezeigt **FEST**.



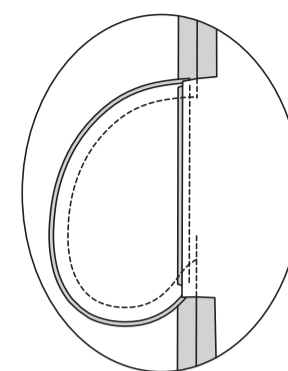
Nähen Sie ein Teil der TASCHEN (12) an das Vorder- und Rückenteil an jeder Seiten in einer 6 mm Naht. Bügeln Sie die Naht zur Tasche hin. **STEPHEN** Sie die vordere Tasche **UNTER**.



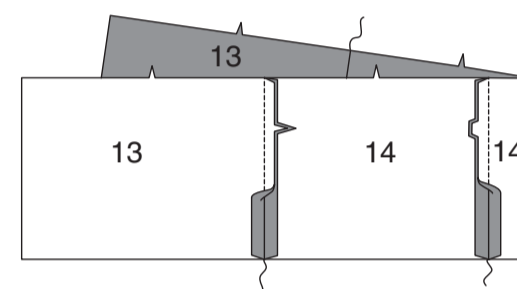
Nähen Sie das Vorder- und Rückenteil an den Seiten zusammen, lassen Sie dabei zwischen den großen Punkten offen. Nähen Sie die Taschenkanten an den Seitennähten zusammen. Schneiden Sie die rückw. Nahtzugaben ober- und unterhalb der Taschen ein.



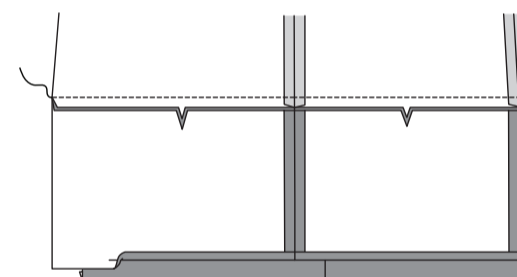
Wenden Sie die Taschen entlang der Nahtlinien nach vorn; bügeln Sie sie.



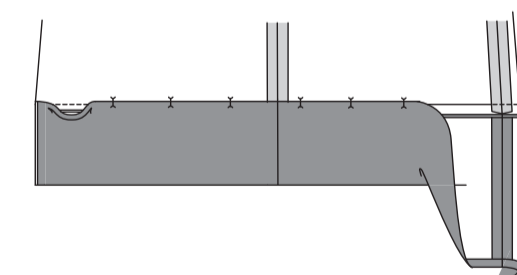
Nähen Sie die hintere Mittelnäht der UNTEREN RÜCKW. BANDTEILE (14), wobei die dreifachen Kerben übereinstimmen. Nähen Sie das UNTERE VORDERE BAND (13) seitlich an das untere rückw. Band, wobei die Einkerben übereinstimmen.



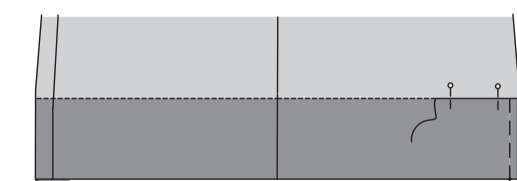
Nähen Sie das untere Band an die untere Kante des Vorder- und Rückenteils, wobei die Nähte und Mitten übereinstimmen. Bügeln Sie das Band nach außen, bügeln Sie die Naht in Richtung der Bänder hin. Bügeln Sie unter 1.3 cm an der unteren, nicht eingekerbten Kante.



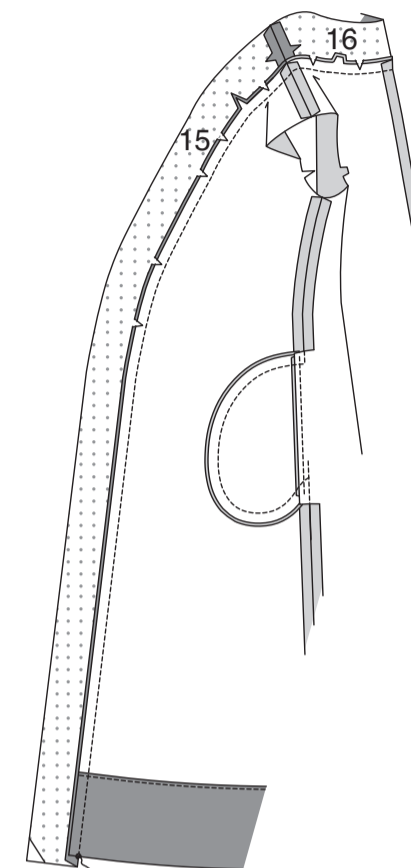
Drehen Sie das untere Band entlang der Faltlinie nach innen, so dass die vorderen Schnittkanten gerade sind. Bügeln Sie. Stecken Sie die gebügelte Bandkante 3 mm über die Naht und platzieren Sie die Stecknadeln auf der Außenseite.



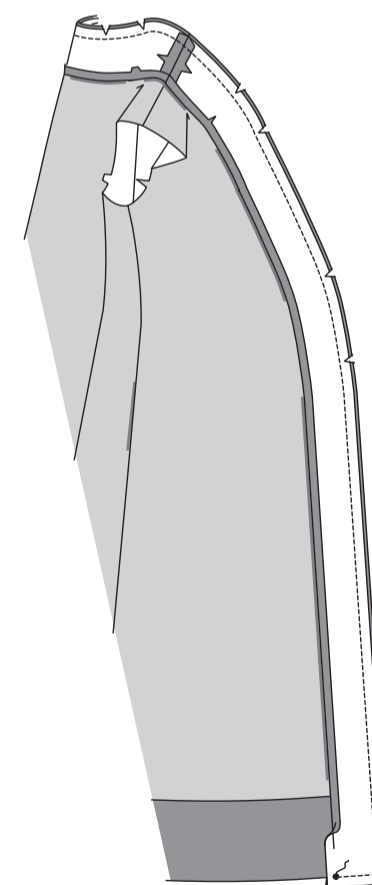
NÄHEN Sie auf der Außenseite **IN DER RILLE** der Naht, so dass die gebügelte Kante auf der Innenseite eingefasst wird. Heften Sie die vorderen Schnittkanten zusammen.



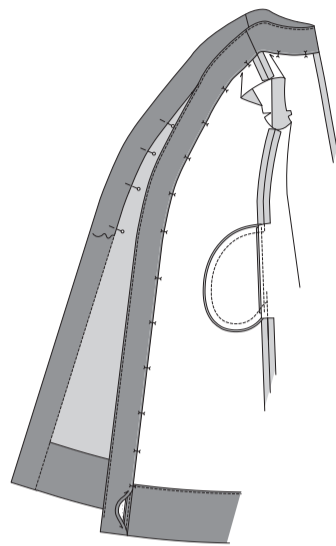
Nähen Sie die Teile des VORD. BANDES (15) an den Schultern an das RÜCKW. NACKENBAND (16). Stecken Sie das Band an der Vorder- und Nackenkante des Morgenrocks fest, wobei die hinteren Mitten, die Schulternähte und die kleinen Punkte übereinstimmen und die Schnittkanten gerade sind. Nähen Sie. Beschneiden Sie die Naht. Schneiden Sie Kurven ein, falls erforderlich. Bügeln Sie das Band nach außen, bügeln Sie die Naht zum Band hin. Die verbleibenden Bandteile werden als Bandbesätze verwendet.



Nähen Sie die Schulternähte der vorderen und hinteren Bandbesatzteile. **STEPHEN** Sie die Nackenkante wie bei Vorder- und Rückenteil **FEST**. Bügeln Sie unter 1.3 cm an der eingekerbten Kante des Besatzes. Stecken Sie den Besatz rechts auf rechts und mit gleichmäßigen Schnittkanten auf das Band, wobei die hintere Mitte, die Schulternähte und die kleinen Punkte übereinstimmen. Nähen Sie die Schnittkanten zwischen den kleinen Punkten zusammen, wobei Sie an den Ecken schwenken. Schneiden Sie die Naht und die Ecken. Schneiden Sie Kurven ein, wo nötig.

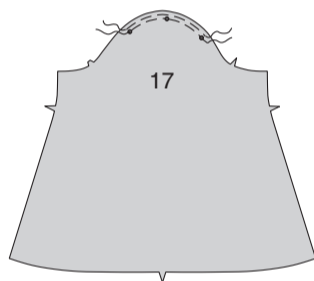


STEPHEN Sie den Bandbesatz so weit wie möglich **UNTER**. Wenden Sie das Band nach innen. Stecken Sie die gebügelte Bandkante 3 mm über die Naht und platzieren Sie die Stecknadeln auf der Außenseite. **NÄHEN** Sie auf der Außenseite **IN DER RILLE** der Naht, so dass die gebügelte Kante auf der Innenseite eingefasst wird.

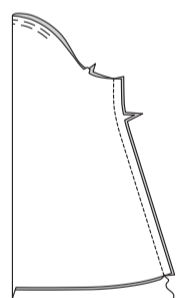


ÄRMEL

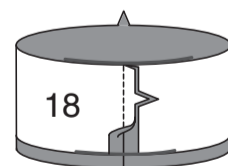
HALTEN Sie die obere Kante des ÄRMELS (17) zwischen den äußeren kleinen Punkten **EIN**, dabei die erste Nahtreihe entlang der 1.3 cm Nahtlinie nähen.



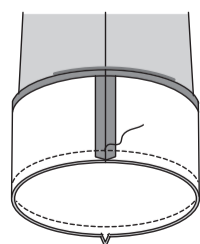
Unterarmnaht nähen.



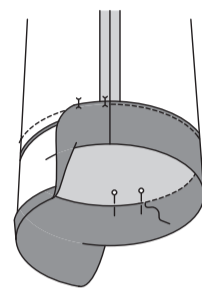
Nähen Sie die Enden des ÄRMELBANDES (18). Bügeln Sie unter 1.3 cm an der langen ungekerbten Kante.



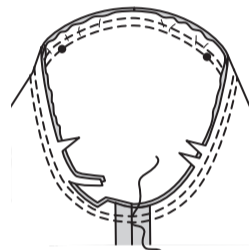
Nähen Sie das Band rechts auf rechts an die untere Kante des Ärmels, wobei die Kerben und die Unterarmnähte übereinstimmen. Beschneiden Sie die Naht.=



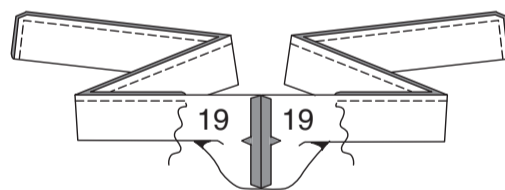
Bügeln Sie das Band nach außen, bügeln Sie die Naht zum Band hin. Wenden Sie das Ärmelband entlang der Falllinie nach innen; bügeln Sie. Stecken Sie die gebügelte Bandkante 3 mm über die Naht und platzieren Sie die Stecknadeln auf der Außenseite. Auf der Außenseite **IN DER RILLE** NÄHEN, dabei die gebügelte Kante auf der Innenseite eingefasst wird.



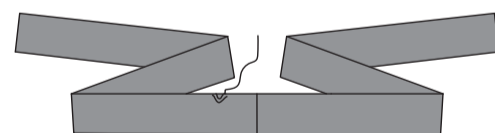
Stecken Sie den ÄRMEL in den Armausschnitt, platzieren Sie den mittleren kleinen Punkt an der Schulternaht, wobei die Unterarmnähte und die restlichen kleinen Punkte übereinstimmen. Passen Sie die Weite an. Nähen Sie. Nähen Sie erneut 6 mm von der ersten Naht entfernt. Beschneiden Sie dicht an der zweiten Naht. Bügeln Sie die Nahtzugaben flach. Wenden Sie die Naht zum Ärmel hin.



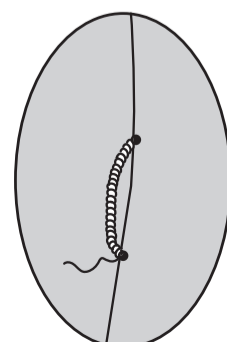
Nähen Sie die gekerbten Enden der Abschnitte von BINDEGÜRTEL (19). Falten Sie den Gürtel der Länge nach zur Hälfte, rechts auf rechts. Nähen Sie eine 1 cm lange Naht, lassen Sie dabei eine Öffnung zum Wenden. Beschneiden Sie die Ecken.



Wenden Sie den Gürtel; bügeln Sie. **SÄUMEN** Sie die Öffnung geschlossen.



Machen Sie eine Fadenschleife an den Seitennähten zwischen den kleinen Punkten, so dass sie breit genug ist, um den Gürtel aufzunehmen.

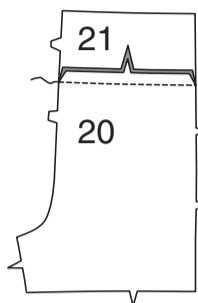


SHORTS C UND HOSE D

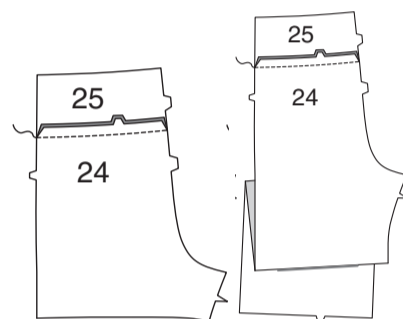
HINWEIS: Abgebildet für **MODELL C** sofern nicht anders angegeben.

VORDER- UND RÜCKENTEIL

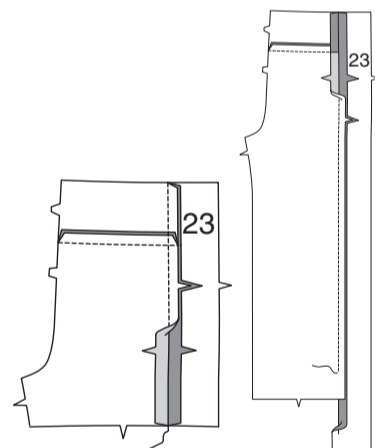
Nähen Sie das **VORDERTEIL** (20) an die **VORDERE PASSE** (21), wobei die einzelnen Kerben übereinstimmen. Bügeln Sie die Naht zur Passe hin.



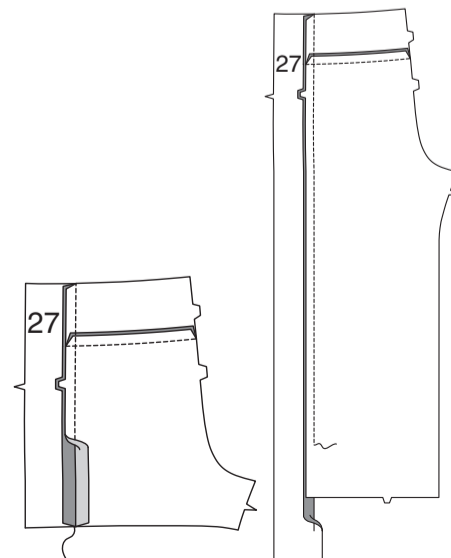
Nähen Sie das **RÜCKENTEIL** (24) an die **RÜCKW. PASSE** (25), wobei die Doppelkerben übereinstimmen. Bügeln Sie die Naht zur Passe hin.



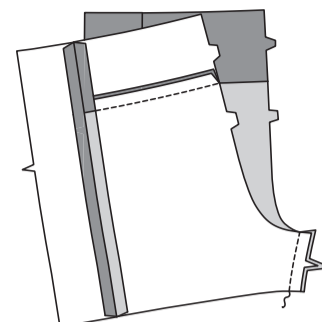
FÜR MODELL C - Nähen Sie das **SEITL. VORDERTEIL** (23) an das Vorderteil, wobei die einzelnen Kerben übereinstimmen. **FÜR MODELL D** - Nähen Sie das **SEITL. VORDERTEIL** (23) an das Vorderteil, wobei die einzelnen Kerben übereinstimmen. Nähen Sie die Naht bis auf 7.5 cm an die Unterkante des Vorderteils heran.



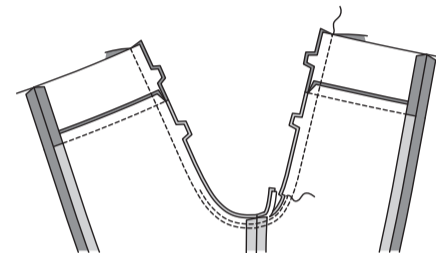
FÜR MODELL C - Nähen Sie das **SEITL. RÜCKENTEIL** (27) an das Rückenteil, wobei die Doppelkerben übereinstimmen. **FÜR MODELL D** - Stecken Sie das **SEITL. RÜCKENTEIL** (27) an das Rückenteil, wobei die Doppelkerben übereinstimmen. Nähen Sie die Naht bis auf 7.5 cm an die Unterkante des Rückenteils heran.



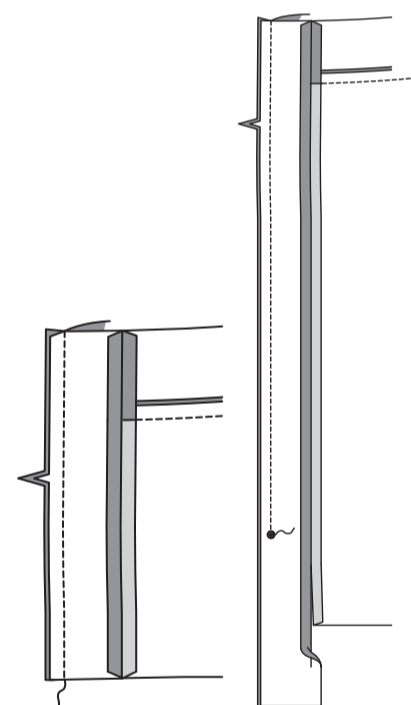
FÜR MODELLE C, D - Nähen Sie das Vorderteil an das Rückenteil an der inneren Beinnaht.



Nähen Sie die Mittelnaht. Nähen Sie erneut 6 mm entlang der Kurve, wie gezeigt. Beschneiden Sie dicht an der zweiten Naht.

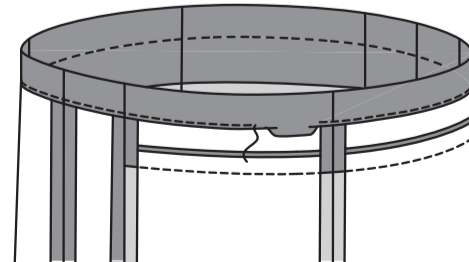


FÜR MODELL C - Nähen Sie das Vorderteil seitlich an das Rückenteil. **FÜR MODELL D** - Stecken Sie das Vorderteil seitlich an das Rückenteil, wobei die großen Punkte übereinstimmen; nähen Sie die Naht über dem großen Punkt.

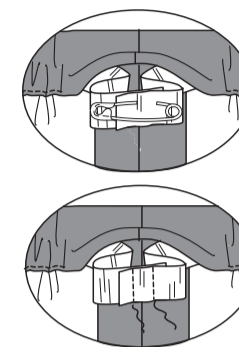


TUNNEL

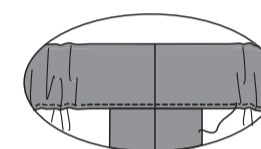
Drehen Sie die obere Kante der Shorts oder Hose großzügig 3.5 cm nach innen, so dass ein Tunnel entsteht; drehen Sie die innere Schnittkante 6 mm um. Nähen, dabei eine Öffnung zum Einsetzen des Gummibands lassen. Bügeln Sie.



Schneiden Sie das Gummiband in Höhe der Taille plus 5 cm zu. Führen Sie das Gummiband durch die Öffnung im Tunnel und lappen Sie die Enden. Mit einer Sicherheitsnadel festhalten. Probieren Sie die Hose an, wobei die Oberkante des Tunnels 1.3 cm unterhalb der Taille liegen sollte; passen Sie sie gegebenenfalls an. Nähen Sie die Enden fest.

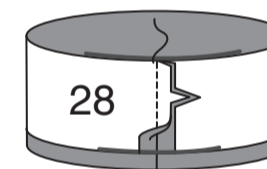


Nähen Sie die Öffnung in den Tunnel, wobei Sie das Gummiband beim Nähen dehnen.

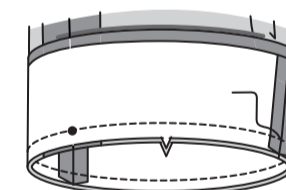


FÜR MODELL C WIE FOLGT FORTFAHREN

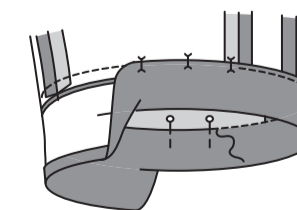
Nähen Sie die Enden des **BEINBANDES** (28). Bügeln Sie unter 1.3 cm an der ungekerbten Kante.



Nähen Sie das Band an die Unterkante des Beins, wobei Sie die Kerben und die inneren Beinnähte übereinstimmen und kleine Punkte an den Seitennähten setzen. Beschneiden Sie die Naht.

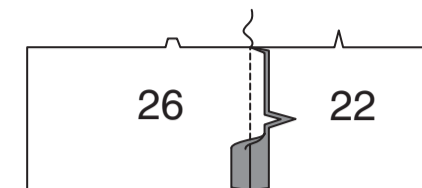


Bügeln Sie die Naht zum Band hin und drücken Sie das Band nach außen. Wenden Sie das Band entlang der Falllinie nach innen. Bügeln Sie. Stecken Sie die gebügelte Bandkante 3 mm über die Naht und platzieren Sie die Stecknadeln auf der Außenseite. **NÄHEN** Sie auf der Außenseite **IN DER RILLE** der Bandnaht, so dass die gebügelte Kante auf der Innenseite eingefasst wird.

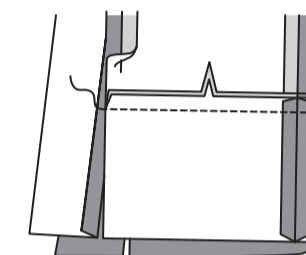


FÜR MODELL D WIE FOLGT FORTFAHREN

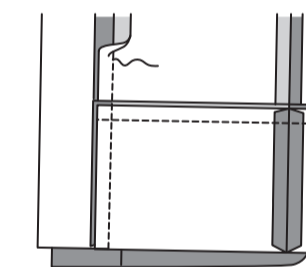
Nähen Sie das **VORDERE BAND** (22) an das **RÜCKW. BAND** (26), wobei die einzelnen Kerben übereinstimmen.



Nähen Sie das Band an der Unterkante der Hose **RECHTS AUF RECHTS**, wobei die Kerben und die inneren Beinnähte übereinstimmen und die Schnittkanten gerade sind. Bügeln Sie das Band nach außen und bügeln Sie die Naht zur Hose hin.



Nähen Sie den Rest des seitl. Vorderteils an das Vorderteil und schließen Sie dabei an die vorherige Naht an. Nähen Sie den Rest des seitl. Rückenteils an das Rückenteil und schließen Sie dabei an die vorherige Naht an.



Bügeln Sie unter 1.5 cm an der Unterkante der Hose; stecken Sie die Schnittkante in die Falte; bügeln Sie. Nähen Sie einen **SCHMALEN SAUM**. Nähen Sie einen **SCHMALEN SAUM** an den Kanten der Schlitzöffnung, wobei Sie die Stiche über dem großen Punkt quadrieren.

