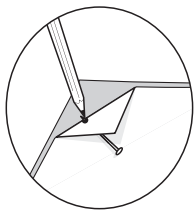
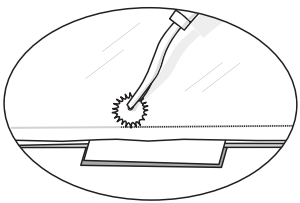


SYMBOLES : percez à travers le papier avec une épingle aux symboles. Soulevez le papier et marquez le tissu avec un marqueur soluble à l'eau ou un crayon à l'épingle. OU, marquez les symboles avec une croix en utilisant du papier carbone lavable et une roulette.



LIGNES DE PIQÛRE ET DE PLIURE : en utilisant du papier carbone lavable et une roulette, tracez les lignes de piqûre sur le tissu.



Une fois les pièces découpées, marquez-les sur l'envers du tissu avec du ruban adhésif ayant le nom de la pièce. Ceci vous aidera à suivre les pièces et à distinguer l'endroit de l'envers sur les tissus dont les deux côtés semblent identiques.

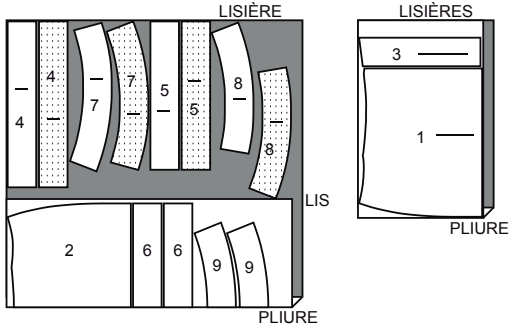
PLANS DE COUPE

ENDROIT DU PATRON	ENVERS DU PATRON	ENDROIT DU TISSU	ENVERS DU TISSU

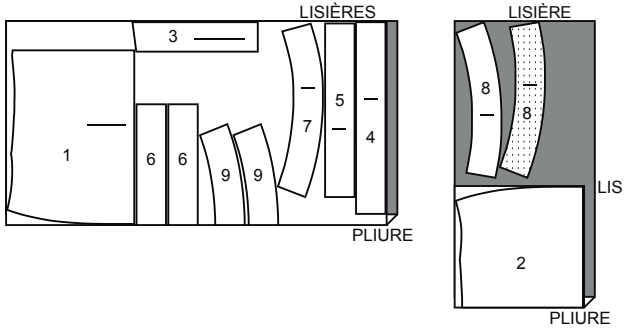
JUPE A

utilisez les pièces : 1 2 3 4 5 6 7 8 9

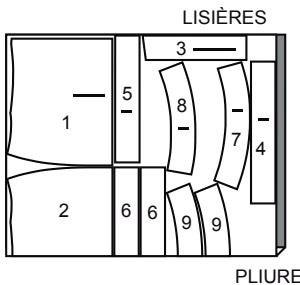
115 cm
avec sens
tailles 6 8 10 12 14 16 18



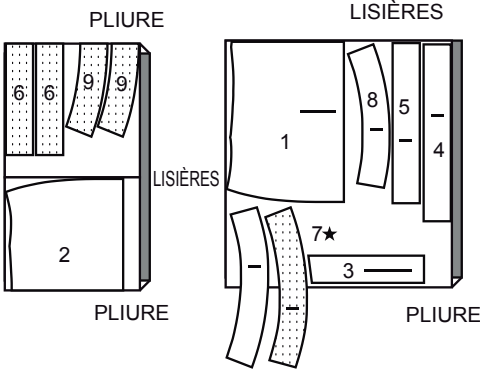
115 cm
avec sens
tailles 20 22 24



150 cm
avec sens
tailles 6 8 10 12 14 16 18



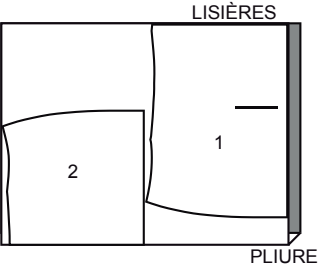
150 cm
avec sens
tailles 20 22 24



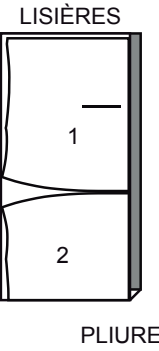
JUPE B

utilisez les pièces : 1 2

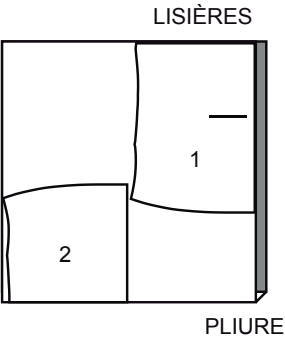
115 cm
avec sens
toutes les tailles



150 cm
avec sens
tailles 6 8 10 12 14 16 18



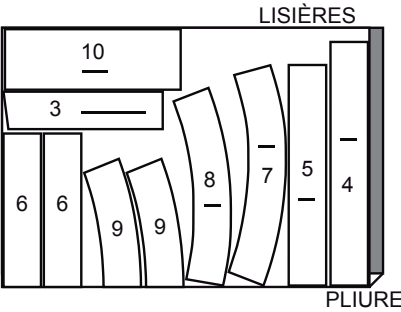
150 cm
avec sens
tailles 20 22 24



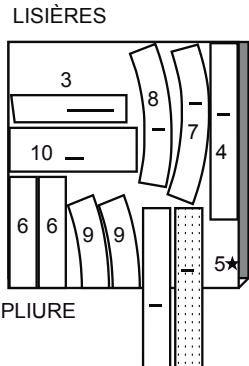
CONTRASTE B (BANDES ET ATTACHE)

utilisez les pièces : 3 4 5 6 7 8 9 10

115 cm
avec sens
toutes les tailles



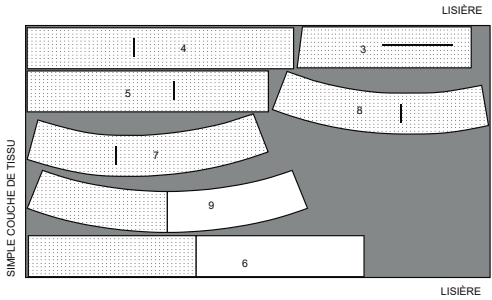
150 cm
avec sens
toutes les tailles



ENTOILAGE A, B

utilisez les pièces : 3 4 5 6 7 8 9

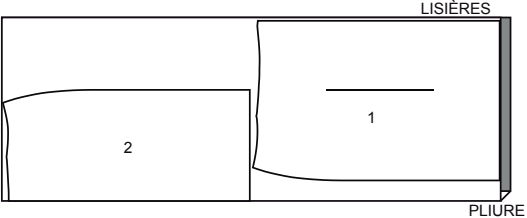
51 cm
sans sens
toutes les tailles



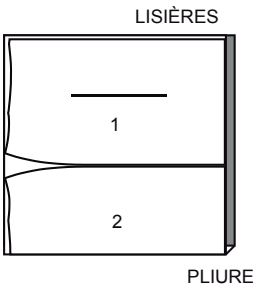
JUPE C

utilisez les pièces : 3 4 5 6 7 8 9

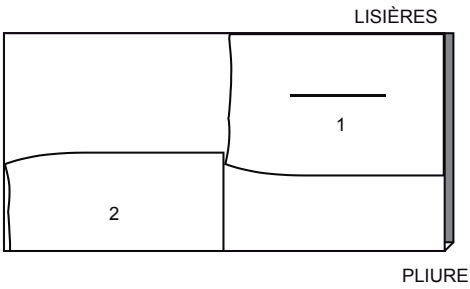
115 cm
avec sens
toutes les tailles



150 cm
avec sens
tailles 6 8 10 12 14 16 18



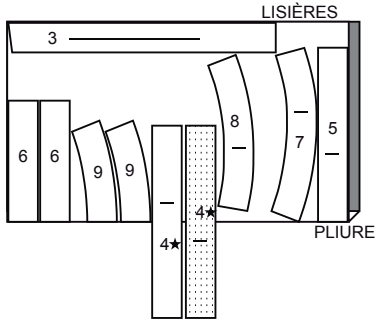
150 cm
avec sens
tailles 20 22 24



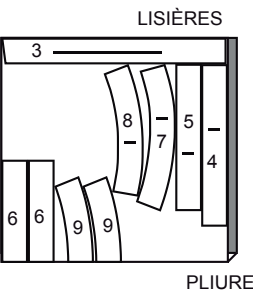
CONTRASTE C (BANDES)

utilisez les pièces : 3 4 5 6 7 8 9

115 cm
avec sens
toutes les tailles



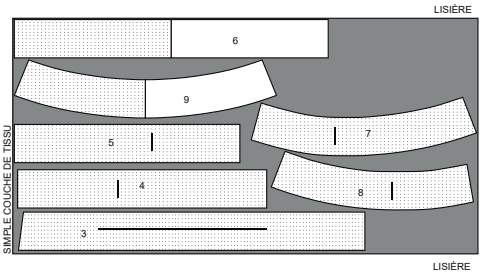
150 cm
avec sens
toutes les tailles



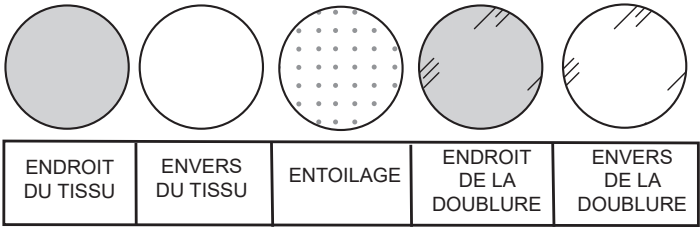
ENTOILAGE C

utilisez les pièces : 3 4 5 6 7 8 9

51 cm
sans sens
toutes les tailles



INFORMATION DE COUTURE
LÉGENDE DES CROQUIS



TECHNIQUES DE COUTURE

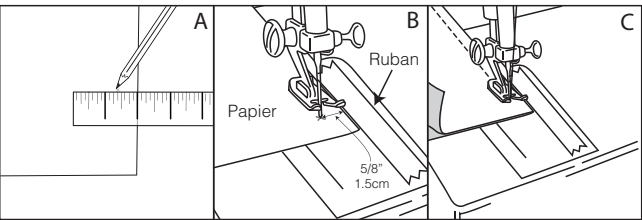
Lisez les instructions complètement avant de commencer. Enroulez des bobines supplémentaires. Réglez la machine à la longueur de point régulière, 4-5 points par 1cm. Commencez chaque projet nouveau avec une toute neuve aiguille pour coudre à la machine.

RÉALISER LES COUTURES

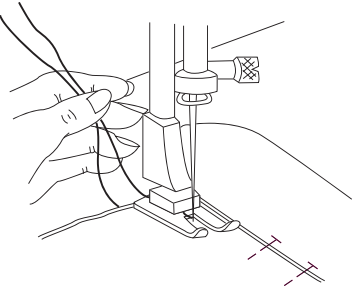
Des rentrés de couture de 1.5 cm sont compris pour toutes les coutures sauf différemment indiqué sur la pièce du patron ou dans les instructions.

Marquez les rentrés sur vos pièces pour avoir de l'aisance et précision dans la couture.

Épinglez les pièces à coudre, endroit contre endroit, en faisant coïncider les rentrés de 1.5 cm, sauf différemment indiqué dans les instructions de couture. Si vous ne marquez pas les rentrés, vous pouvez vous aider en suivant le guide de couture sur la plaque métallique de la machine à coudre. Si votre machine n'a pas de marque, vous pouvez faire votre propre marque. (A) Mesurez et marquez 1.5 cm du bord d'une pièce de papier. (B) Alignez la marque sur le papier sous le pied de la machine ayant le bord du papier à droite de l'aiguille. Abaissez l'aiguille jusqu'à ce qu'elle touche la marque et placez une pièce de ruban adhésif au bord pour faire de guide. (C) Utilisez le ruban pour guider le tissu.



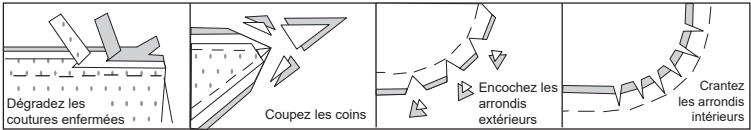
Tirez le fil canette et le fil de l'aiguille vers l'arrière de la machine sous le pied-de-biche. Placez les pièces épinglées sous le pied ayant les bords non finis le long du guide de couture. Abaissez le pied et commencez à coudre. Enlevez les épingles au fur et à mesure que vous piquez. Ne cousez pas par-dessus les épingles.



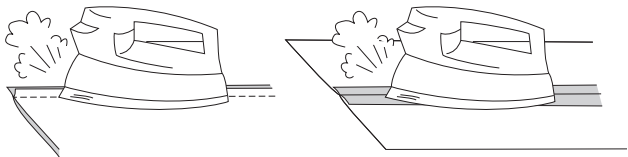
Consolidez le début et la fin de la couture en piquant au point arrière. Pour réaliser ce point, faites quelques points et arrêtez. Changez le réglage au point inversé et faites quelques points inversés, en piquant de nouveau par-dessus les points récemment piqués. Changez le réglage au point régulier et piquez jusqu'à la fin de la couture et répétez la technique du point arrière. Coupez les bouts du fil.



ÉGALISER ET CRANTER LES COUTURES :
En égalisant et en crantant les rentrés, la grosseur sur les coutures enfer-mées est réduite.

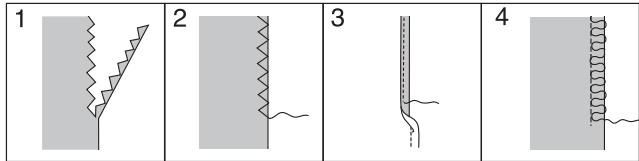


PRESSER LES COUTURES :
Pressez les rentrés ensemble, puis ouvrez-le au fer comme indiqué dans les instructions de couture. Crantez les rentrés si nécessaire pour qu'ils restent à plat.



FINITION DES COUTURES ET DES BORDS NON FINIS :
Quand vous travaillez avec un tissu qui s'effiloche, ou pour donner un look plus professionnel à l'intérieur du vêtement, finissez les rentrés ou les bords non finis en utilisant une des méthodes suivantes :

- (1) Coupez le bord aux ciseaux à denteler.
- (2) Piquez le long du bord au point zigzag.
- (3) Piquez à 6 mm du bord non fini. Repliez le long de la piqûre et piquez près de la pliure.
- (4) En utilisant une surjeteuse, piquez le long des bords sans découper le tissu.



INSTRUCTIONS DE COUTURE

GLOSSAIRE

INSTRUCTIONS GÉNÉRALES POUR LE PASSEPOIL
Les termes de couture imprimés en **CARACTÈRES GRAS** ont l'aide d'une Vidéo de Tutoriel de couture. Scannez le **CODE QR** pour regarder les vidéos :

PINCE – reportez-vous à la vidéo pour **coudre une pince plate**.

OURLET ÉTROIT – reportez-vous à la vidéo **comment coudre des ourlets étroits**.

PIQÛRE DE SOUTIEN - reportez-vous à la vidéo **comment faire une piqûre de soutien**.

PIQUER DANS LE SILLON – reportez-vous à la vidéo **comment piquer dans le sillon**.

SOUS-PIQUER – reportez-vous à la vidéo **comment faire une sous-piqûre**.

TUTORIELS DE COUTURE



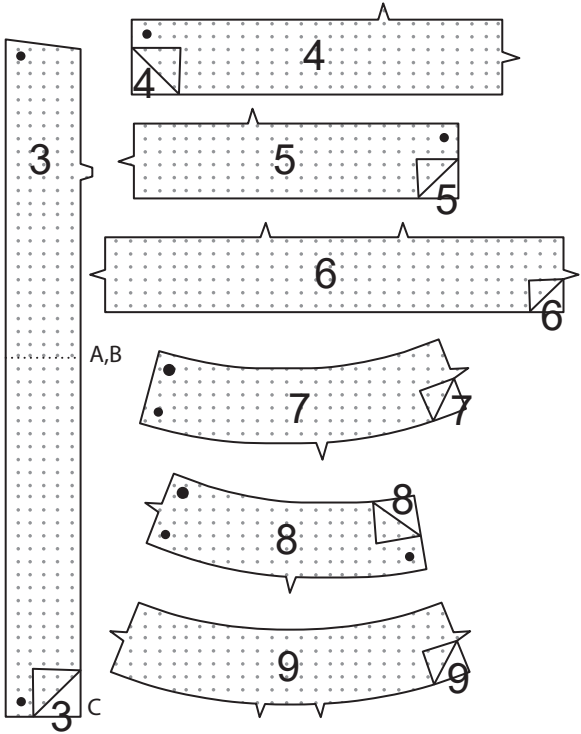
Développez vos compétences en regardant des vidéos courtes et faciles à suivre sur simplicity.com/sewingtutorials.

JUPE A, B, C

NOTE : Les croquis montrent le **modèle A** sauf indiqué différemment.

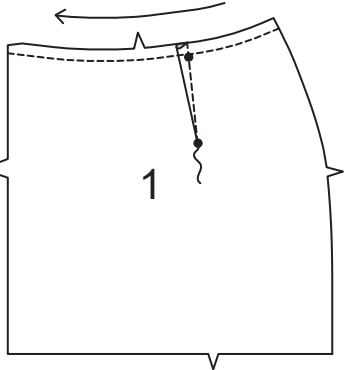
ENTOILAGE

Faites adhérer l'entoilage sur l'envers de chaque pièce correspondante en TISSU, en suivant la notice d'utilisation.

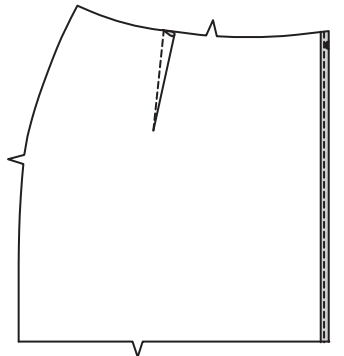


DEVANT

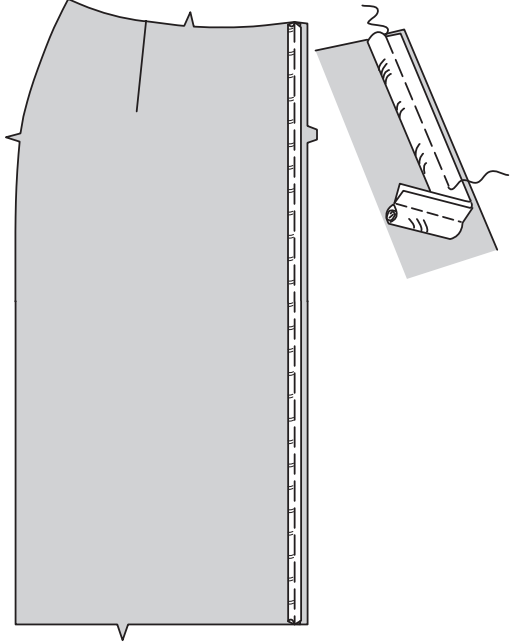
Faites une **PIQÛRE DE SOUTIEN** sur le bord supérieur du DEVANT (1). Faites la **PINCE** et pressez vers le milieu devant.



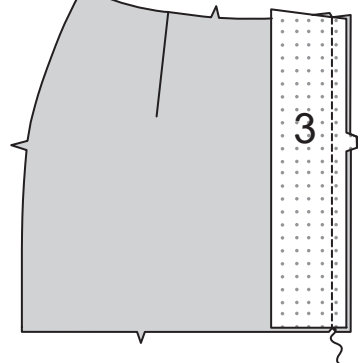
Faites un **OURLET ÉTROIT** de 1.5 cm sur le bord du devant de la jupe gauche. **NOTE** : **Pour le modèle C** – au moment de piquer les coutures à passepoil, utilisez un pied à fermeture à glissière ou à cordon.



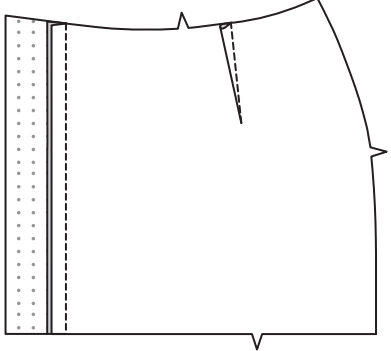
POUR LE MODÈLE C – sur l'ENDROIT, épinglez le passepoil sur le bord du devant de la jupe droite, ayant le cordon étendu au-delà de la ligne de cou-ture et le bord plat/ du rebord à l'intérieur du rentré. Bâissez à la machine aussi près possible du cordon sans prendre le cordon. Coupez les extrémités au même niveau que la jupe.
ASTUCE – pour supprimer le volume sur les coutures, dépliez la couverture du tissu et coupez le cordon là où il croquera la ligne de couture.



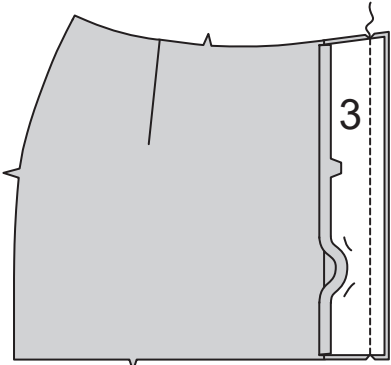
POUR LES TOUS LES MODÈLES – endroit contre endroit, épinglez la BANDE DEVANT (3) sur le bord du devant du devant droit (par-dessus le passepoil pour le **modèle C**), en faisant coïncider les encoches doubles. Piquez.



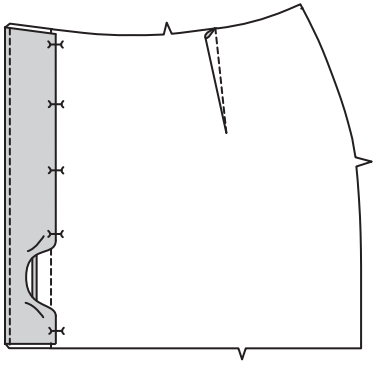
Pressez la bande devant vers l'extérieur, en pressant la couture vers la bande. La bande devant restante sera utilisée pour la parementure de bande devant.



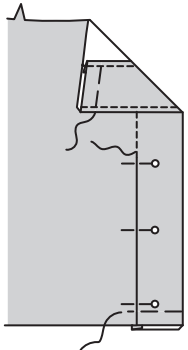
Rentrez au fer 1.3 cm sur le bord à double encoche de la parementure de bande devant.
Endroit contre endroit et ayant les bords non finis au même niveau, piquez la parementure sur la bande devant le long du bord du devant.



SOUS-PIQUEZ la parementure de bande devant.
Retournez la parementure vers l'INTÉRIEUR ; pressez.
Épinglez le bord pressé 3 mm par-dessus la couture, en plaçant les épin-gles sur l'endroit.

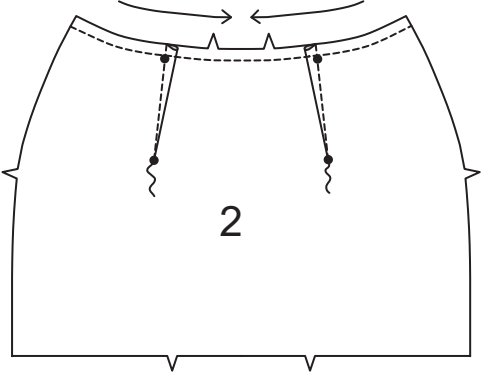


Sur l'endroit, **PIQUEZ DANS LE SILLON** de la couture, en prenant le bord pressé sur l'ENVERS.
Bâissez la parementure sur la jupe le long des bords supérieur et inférieur.

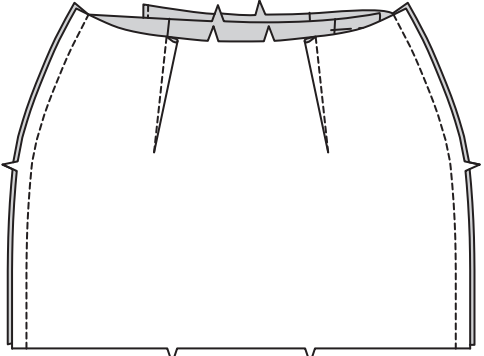


DOS ET COUTURES DU CÔTÉ

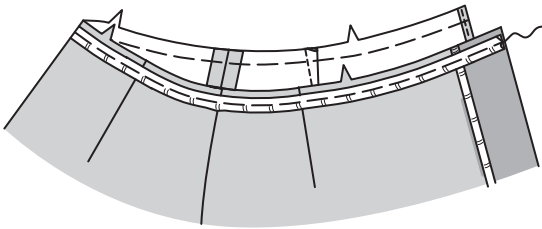
Faites une **PIQÛRE DE SOUTIEN** sur le bord supérieur du DOS (2). Faites les **PINCES** et pressez vers le milieu dos.



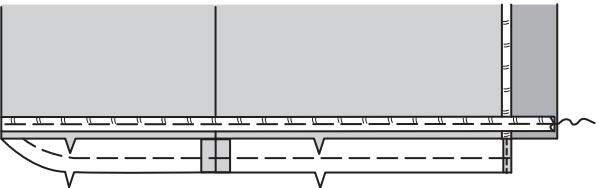
Piquez le devant gauche et droit et le dos sur les côtés.



POUR LE MODÈLE C – bâtissez le passepoil sur la taille comme décrit pour le bord du devant.

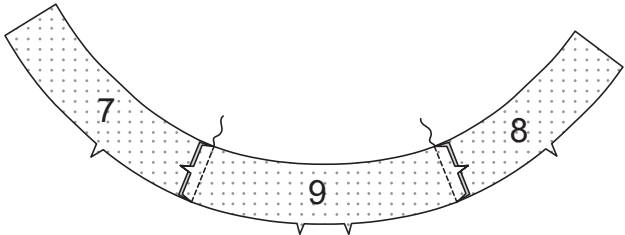


Bâtissez le passepoil sur le bord inférieur de la jupe comme décrit pour la taille.

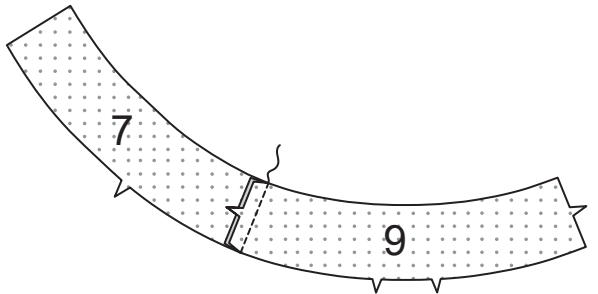


CEINTURE

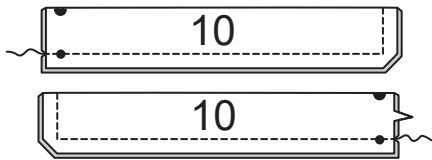
POUR LE MODÈLE A, C : piquez la CEINTURE DEVANT DROIT (7) et la CEINTURE DEVANT GAUCHE (8) sur la CEINTURE DOS (9) sur les coutures du côté.



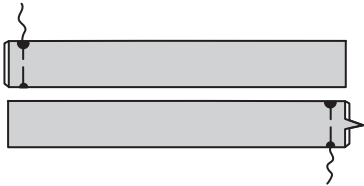
POUR LE MODÈLE B
Piquez la CEINTURE DEVANT DROIT (7) et la CEINTURE DOS (9) sur la couture du côté droit, en faisant coïncider les petits et les grands cercles.



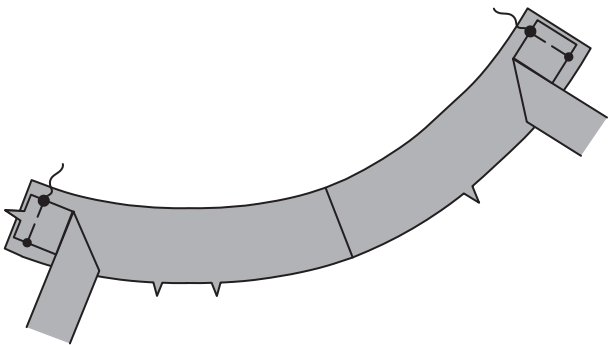
Pliez chaque pièce de l'ATTACHE (10) en deux, dans le sens de la longueur, endroit contre endroit et ayant les bords non finis au même niveau. Piquez ensemble les bords non finis, en laissant ouverte l'extrémité avec cercles. Égalisez les coutures et biaisez les coins.



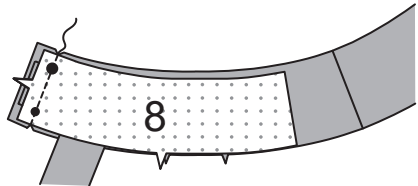
Retournez l'attache ; pressez. Bâtissez ensemble les bords non finis.



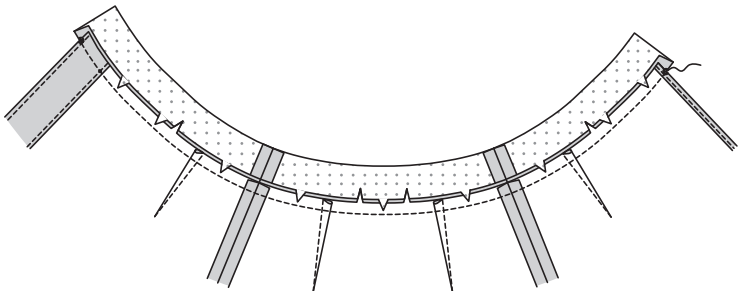
Sur l'endroit, bâtissez une attache sur l'extrémité gauche de la ceinture dos, en faisant coïncider les petits et les grands cercles. Bâtissez l'attache restante sur le bord du devant de la ceinture droite, en faisant coïncider les petits cercles et les grands cercles.



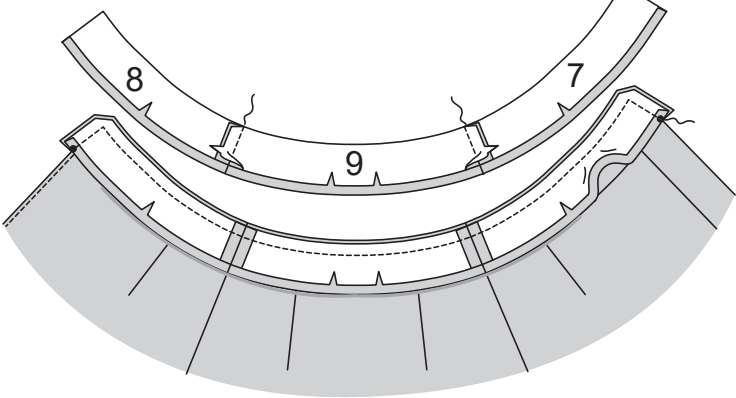
Piquez la ceinture gauche sur la ceinture dos, en faisant coïncider le petit cercle et le grand cercle.



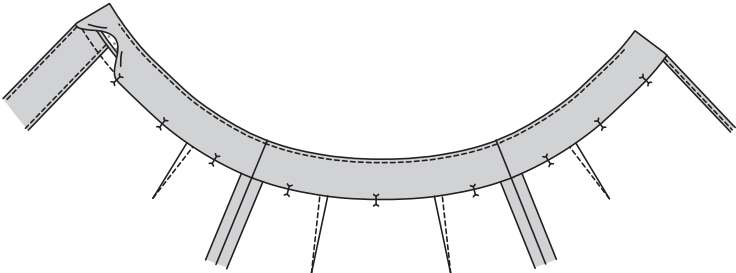
POUR TOUS LES MODÈLES
ENDROIT CONTRE ENDROIT, épinglez la ceinture sur le bord supérieur de la jupe (par-dessus le passepoil pour le **Modèle C**), en faisant coïncider les milieux, les coutures du côté et les petits cercles. Piquez. Égalisez la couture ; crantez les courbes. Pressez la couture vers la ceinture. Les pièces restantes de la ceinture seront utilisées pour la parementure de ceinture.



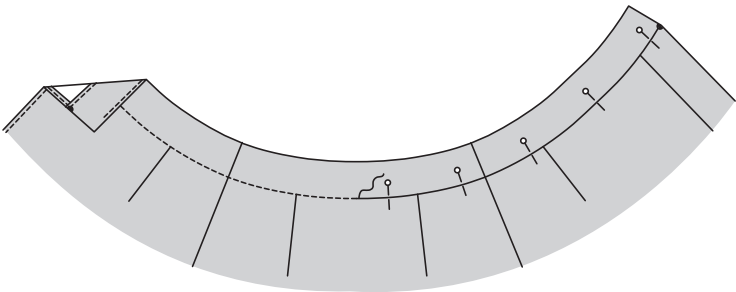
Piquez les pièces de la parementure de ceinture ensemble sur les coutures du côté, en faisant coïncider les encoches. Rentrez au fer 1.3 cm sur le bord inférieur à encoche.
Endroit contre endroit, épinglez la parementure sur la ceinture (par-dessus les attaches pour le **modèle B**), en faisant coïncider les milieux, les coutures du côté et les petits cercles. Piquez les extrémités et les bords supérieurs entre les petits cercles.
Égalisez la couture et biaisez les coins. Crantez les courbes.



SOUS-PIQUEZ la parementure de ceinture aussi loin que possible. Retournez la parementure vers l'intérieur, en tirant les attaches pour le **modèle B**. Pressez.
Sur l'envers, épinglez le bord pressé de la parementure à 3 mm par-dessus la couture, en plaçant les épingles sur l'endroit.



Sur l'endroit, **PIQUEZ DANS LE SILLON** de la couture, en prenant le bord pressé sur l'envers.

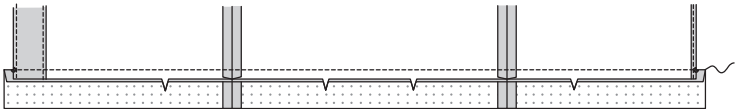


BANDE INFÉRIEURE

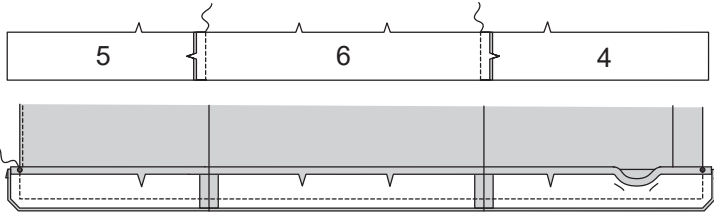
Piquez la BANDE DEVANT DROIT INFÉRIEUR (4) et la BANDE DEVANT GAUCHE INFÉRIEUR (5) sur la BANDE DOS INFÉRIEUR (6) sur les coutures du côté, en faisant coïncider les encoches.



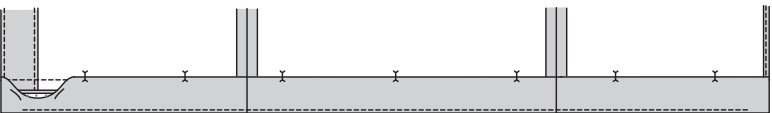
Épinglez la bande inférieure sur le bord inférieur de la jupe (par-dessus le passepoil pour le **modèle C**), en faisant coïncider les milieux, les coutures du côté et les petits cercles (les bords du devant s'étendront 1.5 cm au-delà des bords finis de la jupe). Piquez.
Pressez la bande vers l'extérieur, en pressant la couture vers la bande. Les pièces restantes de la bande inférieure seront utilisées pour les parementures de bande inférieure.



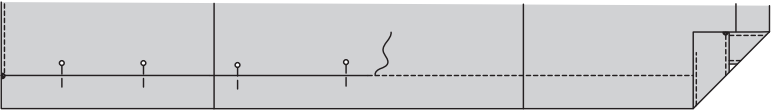
Piquez les coutures du côté des parementures de bande inférieure comme décrit pour la bande. Rentrez au fer 1.3 cm sur le bord supérieur à encoche.
ENDROIT CONTRE ENDROIT, épinglez la parementure sur la bande inférieure, en faisant coïncider les milieux, les coutures et les petits cercles. Piquez les extrémités et les bords inférieurs entre les petits cercles. Égalisez la couture et biaisez les coins.



SOUS-PIQUEZ la parementure inférieure aussi loin que possible. Retournez la parementure vers l'intérieur ; pressez.
Sur l'ENVERS, épinglez le bord pressé de la parementure à 3 mm par-dessus la couture, en plaçant les épingles sur l'ENDROIT.

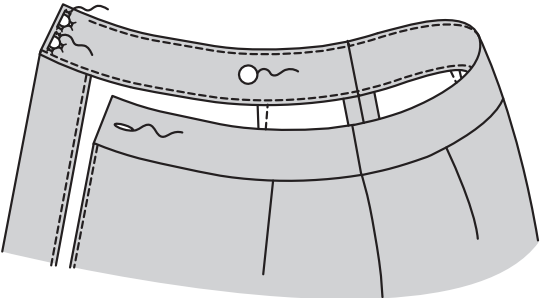


Sur l'ENDROIT, **PIQUEZ DANS LE SILLON** de la couture, en prenant le bord pressé sur l'ENVERS.



FINITION

Sur l'endroit, faites la boutonnière sur la marque de l'extrémité gauche de la ceinture. Sur l'envers, cousez le bouton sur le petit cercle de la ceinture et les crochets sur l'extrémité droite, ayant les bords extérieurs des crochets environ à 3 mm de la couture.



Superposez le devant droit au gauche et fermez le bouton, en faisant coïncider les milieux devant. Sur l'endroit, cousez les brides sur la ceinture gauche par-dessous les crochets.

