

M8409

SEITE 1 SEITEN 4

McCall's®

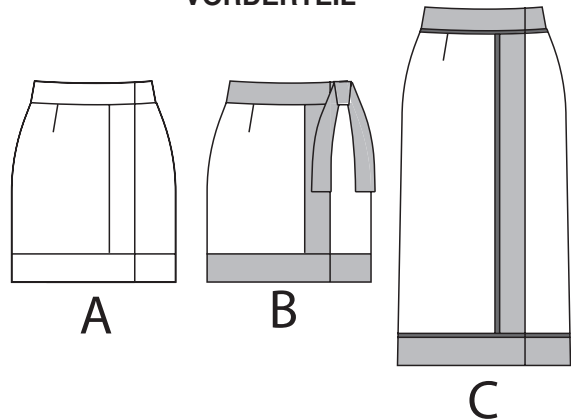
Deutsch



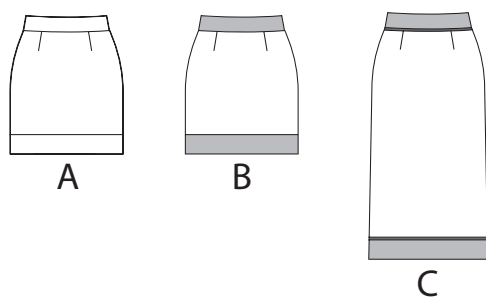
1-800-782-0323

LEVEL
Learn to Sew™

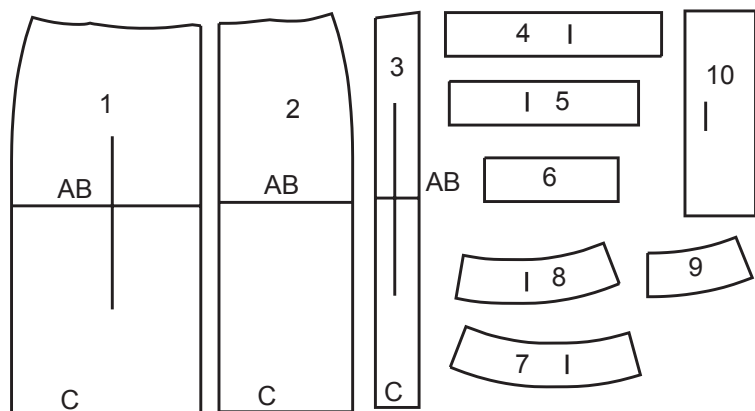
VORDERTEIL



RÜCKENTEIL



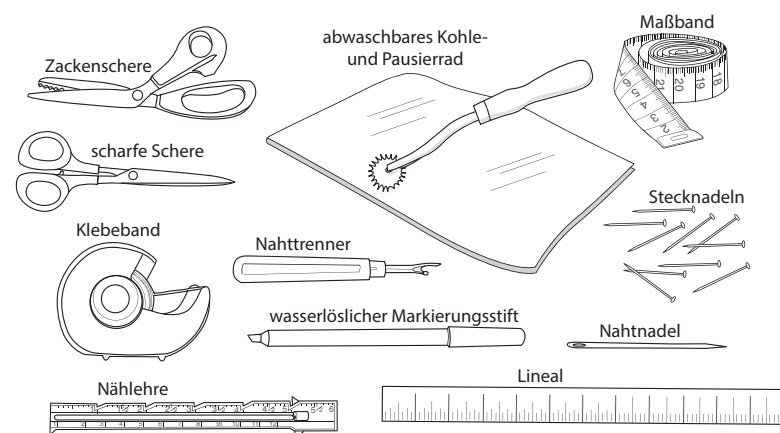
10 SCHNITTEILE



- 1 VORDERTEIL - A,B,C
2 RÜCKENTEIL - A,B,C
3 VORDERES BAND - A,B,C
4 UNTERES RECHTES VORD. BAND - A,B,C
5 UNTERES LINKES VORD. BAND - B A,B,C
6 UNTERES RÜCKW. BAND - A,B,C
7 RECHTER VORD. BUND - A,B,C
8 LINKER VORD. BUND - A,B,C
9 RÜCKW. BUND - A,B,C
10 BINDEBAND - B

NÄHZUBEHÖR

Zusätzlich zu den auf der Rückseite des Umschlags aufgelisteten Hilfsmitteln sollten Sie die folgenden Materialien zur Hand haben:



WÄHLEN SIE IHRE GRÖSSE UND SCHNITTMUSTERTEILE

WÄHLEN Sie Ihre Größe, indem Sie Ihre Brust-, Taillen- und Hüftmaße mit den Maßen auf der Umschlagklappe vergleichen. Wählen Sie die Größe, die Ihren Maßen am nächsten kommt.

WÄHLEN Sie Schnittteile für das Modello, das Sie anfertigen:

Rock A: 1, 2, 3, 4, 5, 6, 7, 8 & 9

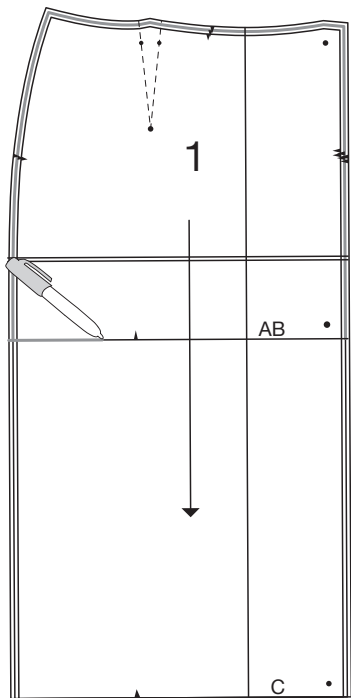
Rock B: 1, 2, 3, 4, 5, 6, 7, 8, 9 & 10

Rock C: 1, 2, 3, 4, 5, 6, 7, 8 & 9

TRENNEN Sie Ihre Schnittmuster Teile und lassen Sie dabei einen Geweberand um alle Teile herum frei.

BÜGELN Sie jedes Teil mit einem trockenen Bügeleisen. Dieses Schnittmuster hat mehr als eine Größe. Markieren Sie mit einem Farbstift oder Textmarker sorgfältig die Schnittlinien für Ihre Größe. Markieren Sie auch die Mustermarkierungen für Ihre Größe. (Siehe Mustermarkierungen.)

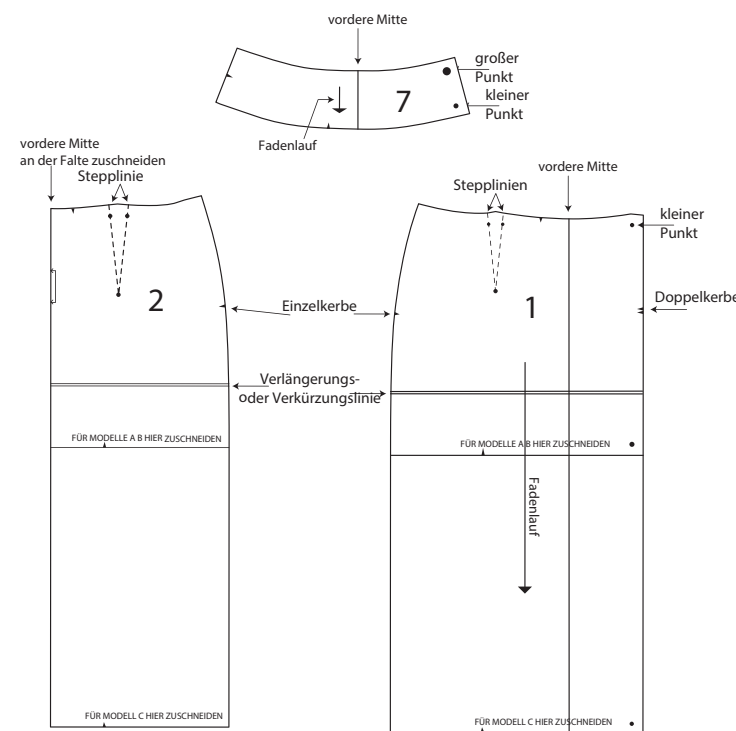
Die Modelle A und B haben eine Schnittlinie. Markieren Sie mit einem Farbstift oder Textmarker sorgfältig die Schnittlinien für Ihre Größe.



SCHNEIDEN Sie die Schnittteile dicht an den markierten Linien für Ihre Größe und Ansicht **ZU**, lassen Sie dabei einen Geweberand um alle Teile.

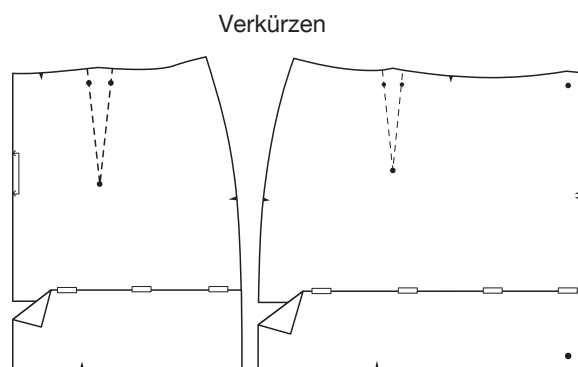
MUSTERMARKIERUNGEN

Durchgehende Linien sind Faltlinien und Mittelmarkierungen. Unterbrochene Linien sind Nahtlinien. Linien mit einem Pfeil an einem Ende sind Fadenlauf. Rechteckige Linien mit Pfeilen, die auf eine durchgezogene Linie mit der Aufschrift "STOFFBRUCH" zeigen, bedeuten, dass die Linie auf die Falz des Stoffes gelegt und NICHT entlang dieser Linie geschnitten werden soll. Die folgenden Symbole sind: Kerben, große Punkte und kleine Punkte.

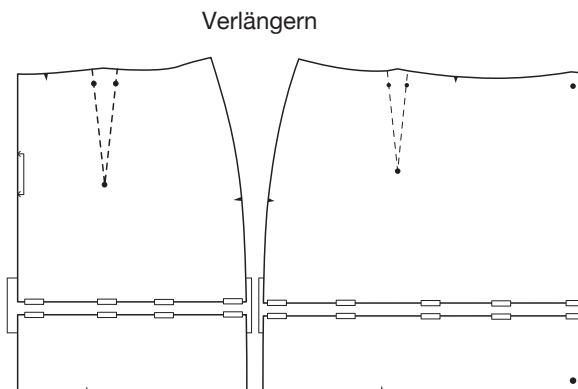


ANPASSEN DER SCHNITTMUSTERLÄNGE ZUM KÜRZEN:

ZU VERKÜRZEN: Schneiden Sie das Schnittmuster entlang der Verlängerungs- oder Verkürzungslinie auseinander. Überlappen Sie die Teile um den festgelegten Betrag, um den Sie das Schnittmuster verkürzen möchten. Kleben Sie das Schnittmuster zusammen.



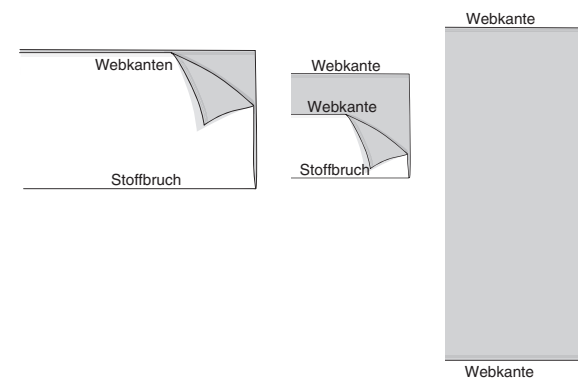
ZU VERLÄNGERN: Schneiden Sie das Schnittmuster entlang der Verlängerungs- oder Verkürzungslinie auseinander. Spreizen Sie die obere und die untere Hälfte um das festgelegte Maß, um das Sie das Muster verlängern möchten, wobei Sie die Pfeile des Fadenlaufs verwenden, um die Teile auszurichten. Legen Sie ein Stück Papier darunter und kleben Sie die Teile mit Klebeband fest. Verbinden Sie die seitlichen Schnittlinien.



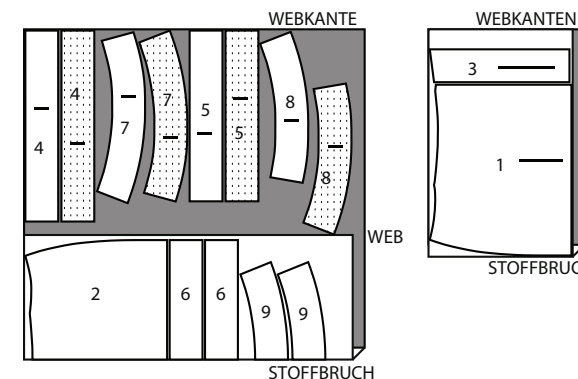
ZUSCHNEIDEPLÄNE

Es ist ratsam, den Stoff vor dem Schneiden zu waschen oder vorzubehandeln, um ihn einzuschrumpfen. Waschen oder vorbehandeln Sie den Stoff so, wie Sie das fertige Kleidungsstück behandeln würden. Bügeln Sie den Stoff, falls erforderlich. Kreisen Sie den Zuschneideplan für das Modell, die Größe und die Breite des verwendeten Stoffes ein. Vergewissern Sie sich, dass Sie alle Schnittmuster Teile für diesen Zuschneideplan aufgelistet haben.

Falten Sie den Stoff so, dass er zum Zuschneideplan passt. Siehe Beispiele unten. Der Stoff wird rechts auf rechts entlang der Längsfalte gefaltet. Bei einigen Zuschneideplänen sind die Webkanten gleichmäßig gefaltet, mit einer Falte auf der einen Seite und den Webkanten auf der anderen Seite. Bei anderen Zuschneideplänen wird der Stoff gerade so weit gefaltet, dass er auf das Schnittmuster passt, das an der Falte geschnitten wird, mit einer Falte auf der einen Seite und ungleichmäßigen Webkanten auf der anderen Seite. Bei anderen Layouts ist der Stoff nicht gefaltet (einlagig) und die Webkanten befinden sich auf beiden Seiten.



Legen Sie die Teile entsprechend dem eingekreisten Diagramm auf den Stoff. Weiße Teile im Diagramm zeigen an, dass das Muster mit der Oberseite nach oben liegt. Gepunktete Teile im Diagramm zeigen an, dass das Muster nach unten zeigt. Legen Sie die Teile so, dass der Fadenlauf parallel zur Webkante oder Faltkante des Stoffes verläuft und die Pfeile in dieselbe Richtung zeigen. Legen Sie die mit "STOFFBRUCH" markierten Teile entlang der gefalteten Kante des Stoffes, damit beim Ausschneiden ein volles Teil entsteht. Die Faltkante darf nicht geschnitten werden. Sichern Sie die Teile mit Stecknadeln oder Gewichten. **HINWEIS:** Die Zuschneidepläne sind eine allgemeine Platzierung der Teile für alle Größen. Je nach Größe passen die Teile möglicherweise enger zusammen.

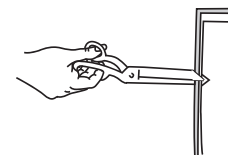


Nachdem Sie alle Teile ausgelegt haben, schneiden Sie sie aus. Teile, die über die Webkante des Stoffes hinausgehen und mit einem Sternsymbol gekennzeichnet sind, zeigen an, dass ein Teil dieses Teils zugeschnitten werden soll. Schneiden Sie zuerst die anderen Teile zu, dann öffnen Sie den Stoff, um die mit einem Stern versehenen Teile zuzuschneiden.

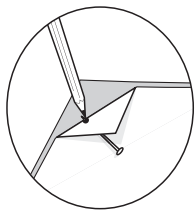
ÜBERTRAGEN VON MARKIERUNGEN

Übertragen Sie die Markierungen auf dem Schnittmuster Gewebe auf die Stoffteile, bevor Sie das Gewebe entfernen. Es empfiehlt sich, das Gewebe so lange an das Stoffstück zu heften, bis Sie bereit zum Nähen sind. Folgen Sie den nachstehenden Anweisungen, um Markierungen auf dem Muster auf die Stoffteile zu übertragen.

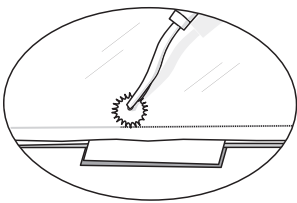
KERBEN: Schneiden Sie an den Kerbmarkierungen nicht mehr als 3 mm in die Nahtzugabe ein, anstatt die Form der Kerbe auszuschnitten. **HINWEIS:** Aus Gründen der Übersichtlichkeit zeigen die Abbildungen in der Anleitung Kerben, die nach außen geschnitten sind.



SYMBOLE: Stechen Sie mit einer Stecknadel an den Symbolen durch das Gewebe. Heben Sie das Gewebe an und markieren Sie den Stoff mit einem wasserlöslichen Markierungsstift oder einem Bleistift an der Stecknadel ODER markieren Sie die Symbole mit einem Kreuz unter Verwendung von abwaschbarem Kohlepapier und einem Kopierrad.



NÄHTE UND FALTLINIEN: Zeichnen Sie mit waschbarem Kohlepapier und einem Kopierrad die Naht- und Falzlinien auf den Stoff auf.



Nachdem Sie die Teile ausgeschnitten haben, beschriften Sie sie auf der linken Stoffseite mit Klebeband. Das hilft, den Überblick über die Teile zu behalten und die rechten und linken Stoffseiten zu unterscheiden, bei denen beide Seiten gleich aussehen.

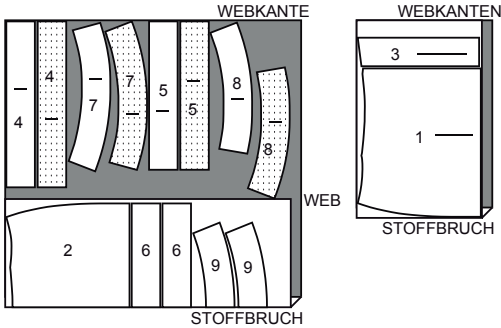
ZUSCHNITTPLÄNE

RECHTE MUSTERSEITE	LINKE MUSTERSEITE	RECHTE STOFFSEITE	LINKE STOFFSEITE

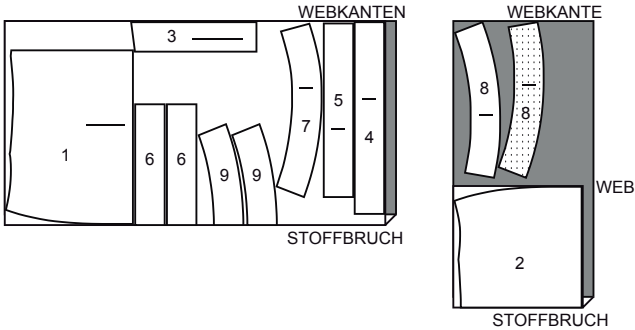
ROCK A

Teile: 1 2 3 4 5 6 7 8 9

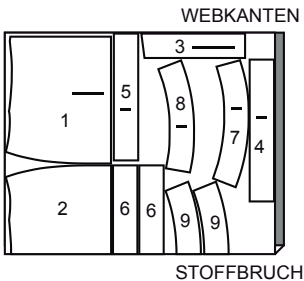
115 cm
mit Strichrichtung
Größen 6-8-10-12
14 16 18



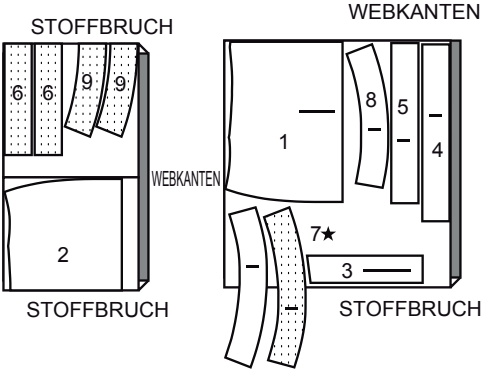
115 cm
mit Strichrichtung
Größen 20-22-24



150 cm
mit Strichrichtung
Größen 6 8 10 12 14 16 18



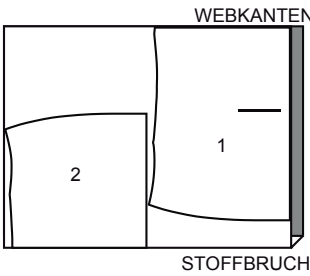
150 cm
mit Strichrichtung
Größen 20-22-24



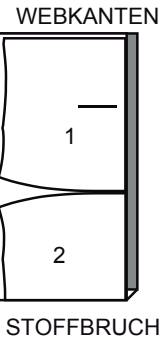
ROCK B

Teile: 1-2

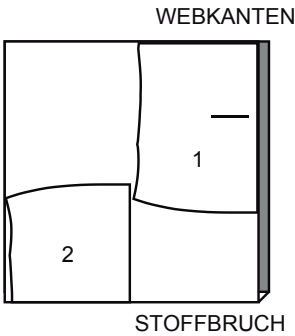
115 cm
mit Strichrichtung
alle Größen



150 cm
mit Strichrichtung
Größen 6 8 10 12 14 16 18



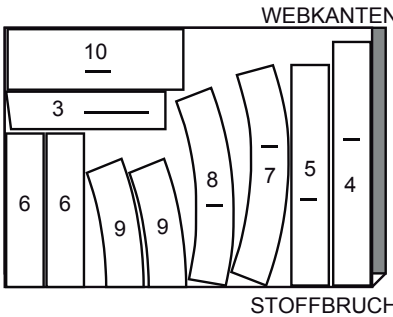
150 cm
mit Strichrichtung
Größen 20-22-24



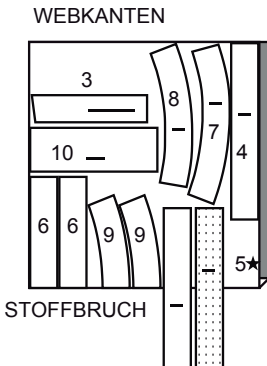
GARNITURSTOFF B (BÄNDER UND BINDEBAND)

Teile: 3 4 5 6 7 8 9 10

115 cm
mit Strichrichtung
alle Größen



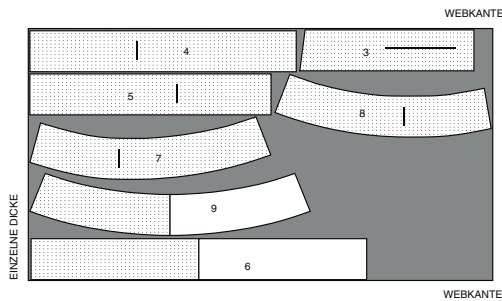
150 cm
mit Strichrichtung
alle Größen



EINLAGE A,B

Teile: 3, 4, 5, 6, 7 8 9

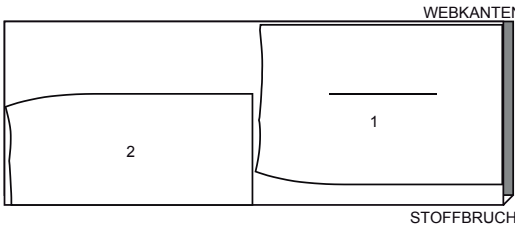
51 cm
ohne Strichrichtung
alle Größen



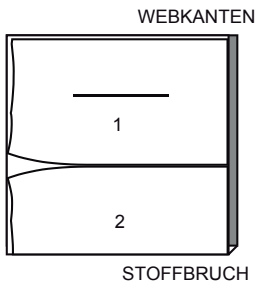
ROCK C

Teile: 3, 4, 5, 6, 7 8 9

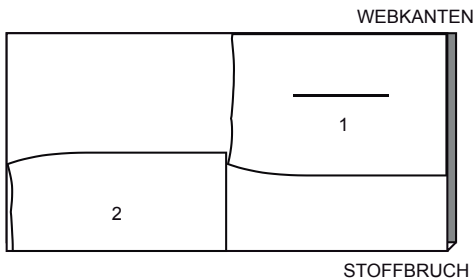
115 cm
mit Strichrichtung
alle Größen



150 cm
mit Strichrichtung
Größen 6 8 10 12 14 16 18



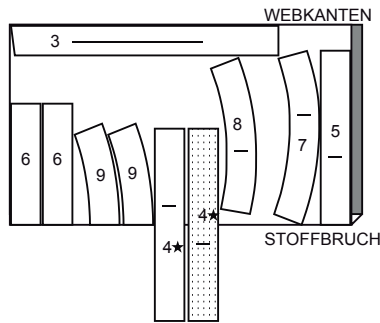
150 cm
mit Strichrichtung
Größen 20-22-24



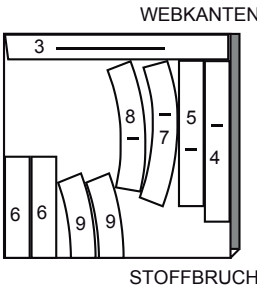
GARNITURSTOFF C (BÄNDER)

Teile: 3, 4, 5, 6, 7 8 9

115 cm
mit Strichrichtung
alle Größen



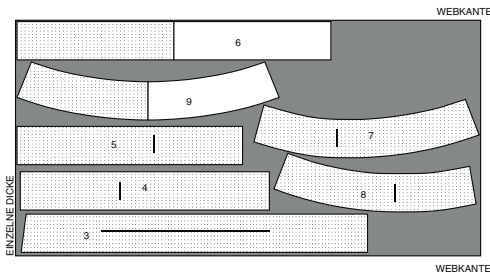
150 cm
mit Strichrichtung
alle Größen



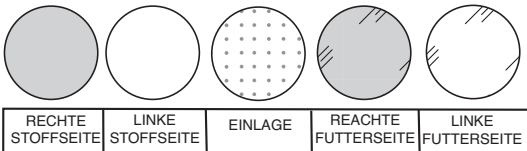
EINLAGE C

Teile: 3, 4, 5, 6, 7 8 9

51 cm
ohne Strichrichtung
alle Größen



NÄHINFORMATIONEN STOFFSCHLÜSSEL



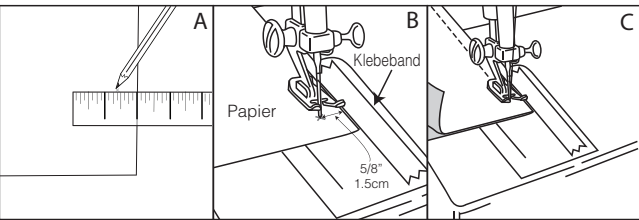
NÄHVERFAHREN

Lesen Sie die Anleitung durch, bevor Sie beginnen. Wickeln Sie zusätzliche Spulen auf. Stellen Sie die Maschine auf normale Stichlänge ein, 10-12 Stiche pro 2.5 cm (4-5 Stiche pro Zentimeter). Beginnen Sie jedes neue Projekt mit einer neuen Nähmaschinennadel.

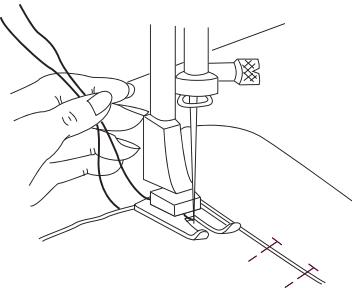
NÄHTE 1.5 cm Nahtzugaben sind für alle Nähte enthalten, sofern auf dem Schnittmusterteil oder in der Anleitung nichts anderes angegeben ist.

Markieren Sie die Nahtzugaben auf Ihren Schnittteilen, um das Nähen zu erleichtern und genauer zu machen.

Stecken Sie die zu nähenden Teile rechts auf rechts mit den 1.5-cm-Nahtzugaben zusammen, sofern in der Nähanleitung nichts anderes angegeben ist. Wenn Sie die Nahtzugaben nicht markieren, ist es hilfreich, der Stichführung auf der Stichplatte Ihrer Nähmaschine zu folgen. Wenn Ihre Nähmaschine keine Markierung hat, können Sie sich eine eigene anfertigen. (A). Messen und markieren Sie 1.5 cm von der Kante eines Blattes Papier. (B). Richten Sie die Markierung auf dem Papier unter dem Fuß Ihrer Maschine mit der Kante des Papiers rechts von der Nadel aus. Senken Sie die Nadel ab, bis sie auf die Markierung trifft, und legen Sie ein Stück Klebeband an die Kante, das als Führung dient. (C). Verwenden Sie das Klebeband, um Ihren Stoff zu führen.



Ziehen Sie den Unterfaden und den Nadelfaden zur Rückseite der Maschine unter den Nähfuß. Legen Sie die angehefteten Teile so unter den Nähfuß, dass die Schnittkanten an der Nahtführung liegen. Senken Sie den Nähfuß ab und beginnen Sie, die Naht zu nähen. Entfernen Sie die Stecknadeln beim Nähen. Nähen Sie nicht über die Stecknadeln.

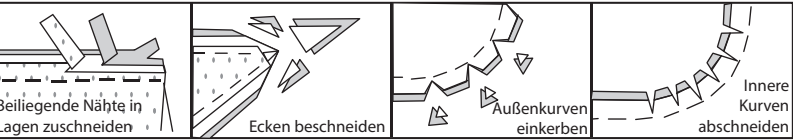


Sichern Sie den Anfang und das Ende der Naht durch einen Rückstich. Für diesen Rückstich nähen Sie ein paar Stiche und hören dann auf. Ändern Sie die Einstellung auf Rückwärtsnähen und nähen Sie ein paar Stiche rückwärts, wobei Sie über die gerade genähten Stiche zurücknähen. Ändern Sie die Einstellung wieder auf normales Nähen und nähen Sie bis zum Ende der Naht und wiederholen Sie den Vorgang des Rückwärtsnähe. Schneiden Sie die Fadenenden ab.



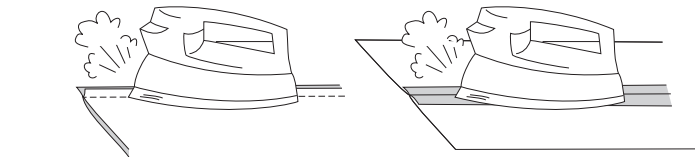
ABSCHNEIDEN UND BESCHNEIDEN DER NÄHTE

Durch das Zuschneiden und Einschneiden der Nahtzugaben wird das Volumen an geschlossenen Nähten reduziert.



NÄHTE BÜGELN

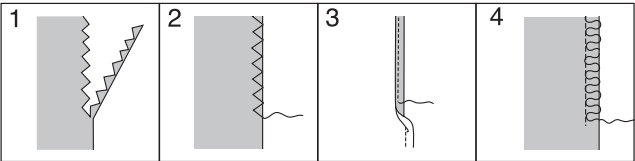
Bügeln Sie die Nahtzugaben flach. Bügeln Sie dann auf oder wie in der Nähanleitung angegeben. Schneiden Sie die Nahtzugaben bei Bedarf ein, damit sie flach liegen.



VERSÄUBERN VON NÄHTEN UND SCHNITTKANTEN

Wenn Sie mit einem Stoff arbeiten, der kräuselt, oder um der Innenseite des Kleidungsstücks ein fertigeres Aussehen zu verleihen, versäubern Sie die Nahtzugaben oder Schnittkanten mit einer der folgenden Methoden:

- (1) Schneiden Sie die Kante mit einer Zickzackschere zurück.
- (2) Nähen Sie mit einem Zickzackstich an der Kante entlang.
- (3) Nähen Sie 6 mm von der Schnittkante entfernt. Drehen Sie entlang der Naht ein und nähen Sie dicht an der Falte.
- (4) Nähen Sie mit einer Serger-Nähmaschine an den Kanten entlang, ohne den Stoff wegzuschneiden



NÄHANLEITUNGEN

GLOSSAR

ALLGEMEINE ANLEITUNGEN

FÜR PASPEL: Für Nähmethoden in **FETT** gedruckter Schrift ist ein Video mit Nähanleitung verfügbar.

Scannen Sie den **QR CODE**, um die **Videos anzusehen:**

ABNÄHER - siehe Video zum **Nähen von flachen Abnähern**.

SCHMALER SAUM - siehe Video zum **Nähen von schmalen Säumen**.

FESTSTEPHEN - siehe Video zum Nähen von Steppstichen.

IN DER RILLE NÄHEN - siehe Video zum **Nähen in der Rille**.

UNTERSTEPHEN- siehe Video zum **Unterstephen**.

NÄH-TUTORIALS



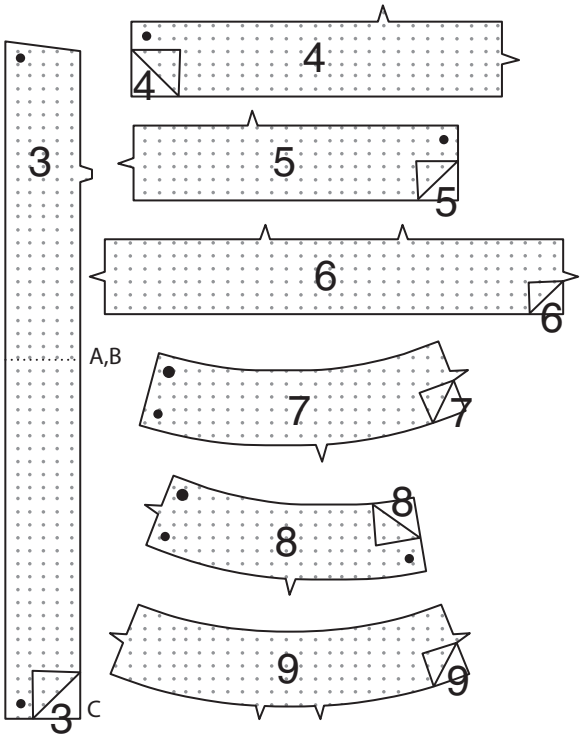
Erweitern Sie Ihre Fähigkeiten durch kurze, leicht verständliche Videos unter simplicity.com/sewingtutorials.

ROCK A,B,C

HINWEIS: Abgebildet für **Modell A**, sofern nicht anders angegeben.

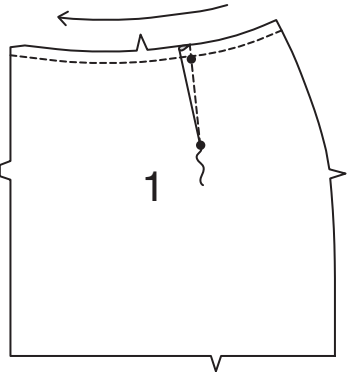
EINLAGE

Befestigen Sie die Einlage auf der linken Seite jedes passenden STOFFABSCHNITTS gemäß den Anweisungen des Herstellers.



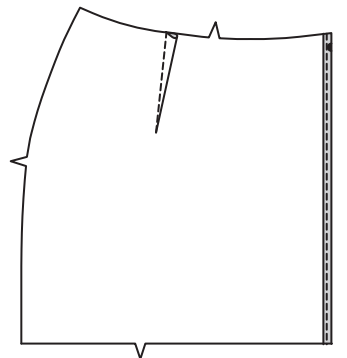
VORDERTEIL

STEPPEN Sie die Oberkante der VORDERTEILE (1) **FEST**. Nähen Sie einen **ABNÄHER** und bügeln Sie ihn zur vorderen Mitte.

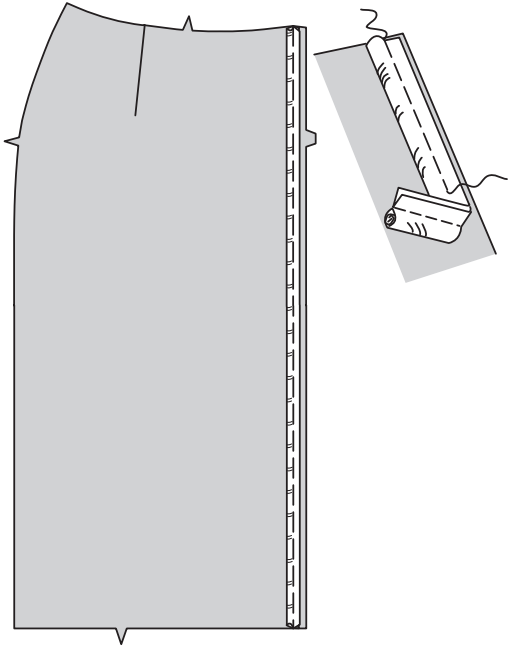


Nähen Sie einen 1.5 cm **SCHMALEN SAUM** an der Vorderkante des linken Rocks.

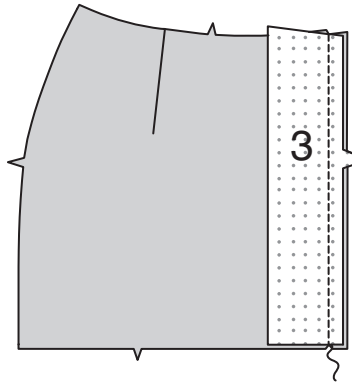
HINWEIS: Für Modell C - Verwenden Sie beim Nähen von Nähten, die mit einer Paspel eingefasst sind, einen Reißverschluss- oder Kordelfuß.



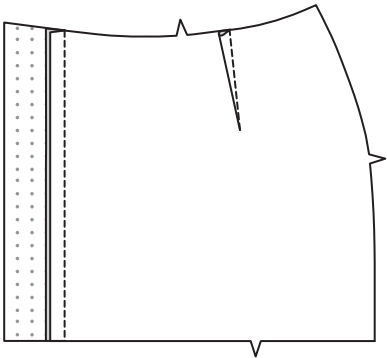
FÜR MODELL C - Auf der AUßENSEITE die Paspel an der Vorderkante des rechten Rocks feststecken, so dass die Kordel über die Nahtlinie hinausragt und die flache Kante/Lippe innerhalb der Nahtzugabe liegt. Heften Sie die Paspel so nah wie möglich an die Kordel, ohne dass sie sich in der Kordel verfängt. Beschneiden Sie die Enden gleichmäßig am Rock. **TIPP:** Um den Stoff an den Nähten zu reduzieren, öffnen Sie die Stoffabdeckung und schneiden Sie die Kordel an der Stelle zu, an der sie die Nahtlinie überquert.



FÜR ALLE MODELLE: Stecken Sie das VORDERE BAND (3) rechts auf rechts an die Vorderkante des rechten Vorderteils (über der Paspel für **Modell C**), wobei die Doppelkerben übereinstimmen. Nähen Sie.

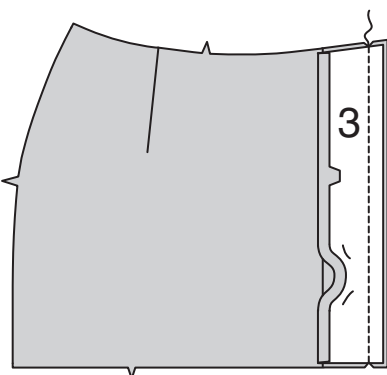


Bügeln Sie das vordere Band nach außen, bügeln Sie die Naht zum Band hin. Das verbleibende vordere Band wird als Besatz für das vordere Band verwendet.

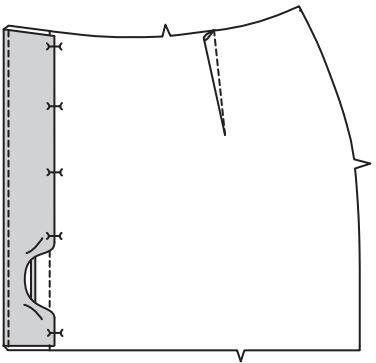


Bügeln Sie unter 1.3 cm an der doppelt eingekerbten Kante des vorderen Bandbesatzes.

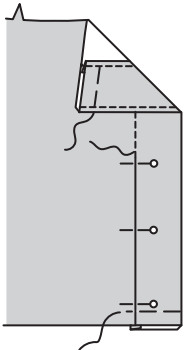
Nähen Sie den Besatz entlang der vorderen Kante an das vordere Band **RECHTS AUF RECHTS**, wobei die Schnittkanten gerade sind.



STEPPEN Sie den vorderen Bandbesatz **UNTER**. Wenden Sie den Besatz auf **INNEN**; bügeln Sie. Stecken Sie die gebügelte Kante der 3 mm über der Naht fest und platzieren Sie die Stecknadeln auf der Außenseite.

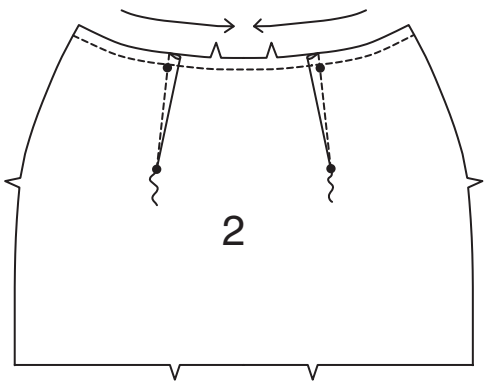


NÄHEN Sie auf der Außenseite **IN DER RILLE** der Naht, so dass die gebügelte Kante auf der **INNENSEITE** eingefasst wird. Heften Sie den Besatz entlang den oberen und unteren Kanten an den Rock.

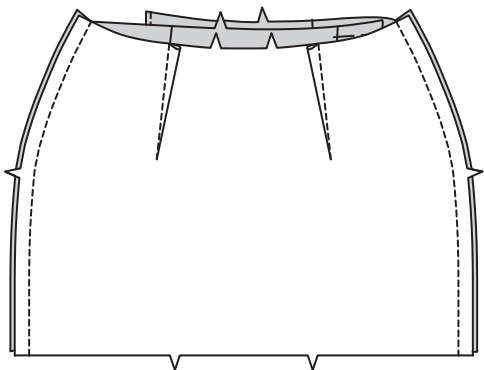


RÜCKENTEIL UND SEITENNÄHTE

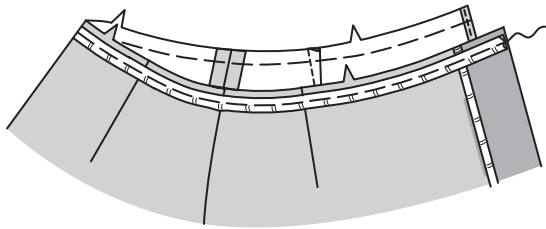
STEPPEN Sie die Oberkante des RÜCKENTEILS (2) **FEST**. Nähen Sie **ABNÄHER** und bügeln Sie ihn zur hinteren Mitte.



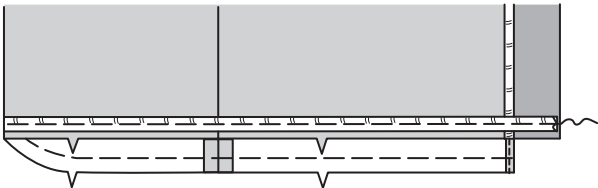
Nähen Sie das linke und rechte Vorderteil an das Rückenteil an den Seiten.



FÜR MODELL C - Die Paspel an der Taille auf die gleiche Weise wie an der Vorderkante heften.

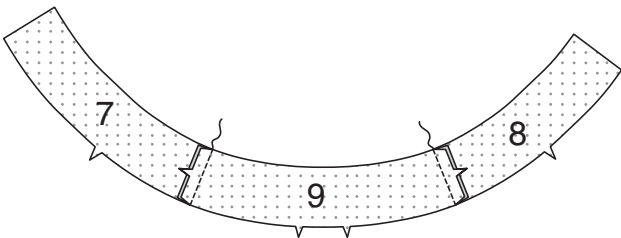


Heften Sie die Paspel an der unteren Kante des Rocks auf die gleiche Weise wie bei der Taille.

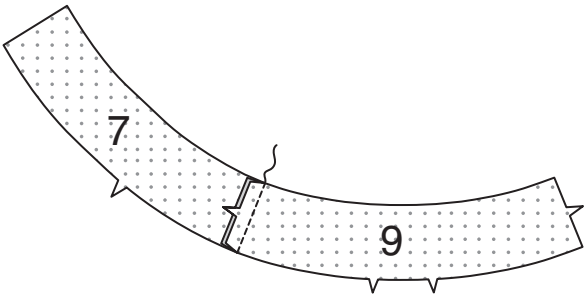


BUND

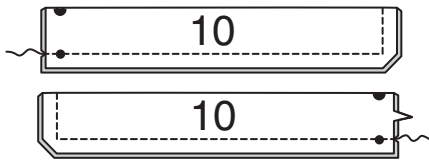
FÜR MODELL A, C: Nähen Sie den RECHTEN VORD. BUND (7) und den LINKEN VORD. BUND (8) an den RÜCKW. BUND (9) an den Seitennähten.



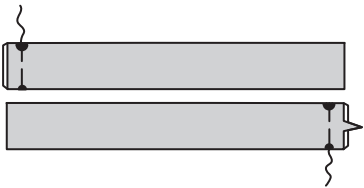
FÜR MODELL B
Nähen Sie den RECHTEN VORD. BUND (7) an den RÜCKW. BUND (9) an der rechten Seitennaht, wobei die kleinen und großen Punkte übereinstimmen.



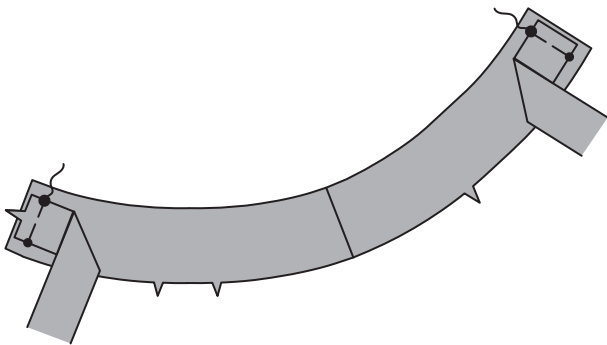
Falten Sie jedes Teilstück von BINDEBAND (10) der Länge nach zur Hälfte rechts auf rechts, so dass die Schnittkanten gerade sind. Nähen Sie die Schnittkanten zusammen, lassen Sie dabei das Ende mit Punkten offen. Beschneiden Sie die Nähte und die Ecken.



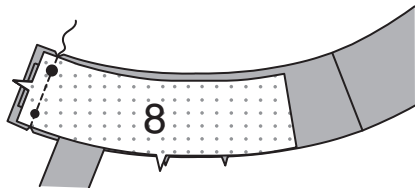
Wenden Sie das Bindeband; bügeln Sie es. Heften Sie die Schnittkanten zusammen.



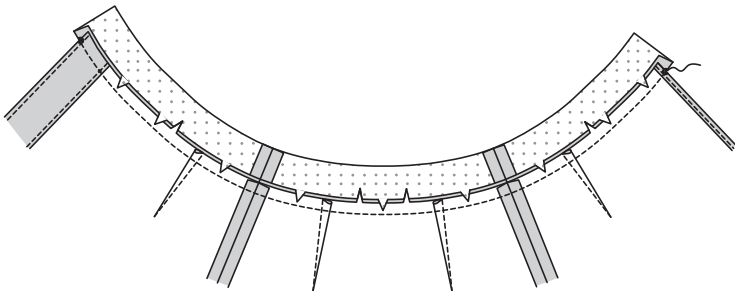
Heften Sie auf der Außenseite ein Bindeband an das linke Ende des hinteren Bunds, wobei die kleinen und großen Punkte übereinstimmen. Das verbleibende Band an der Vorderkante des rechten Bunds heften, wobei die kleinen und großen Punkte übereinstimmen.



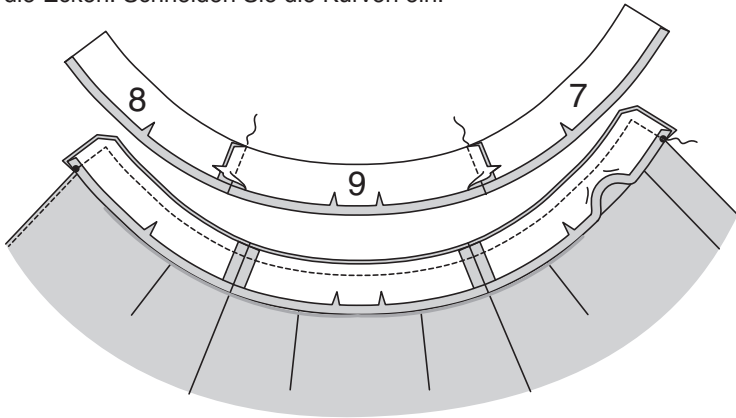
Nähen Sie den linken Bund an den rückw. Bund, wobei die kleinen und großen Punkte übereinstimmen.



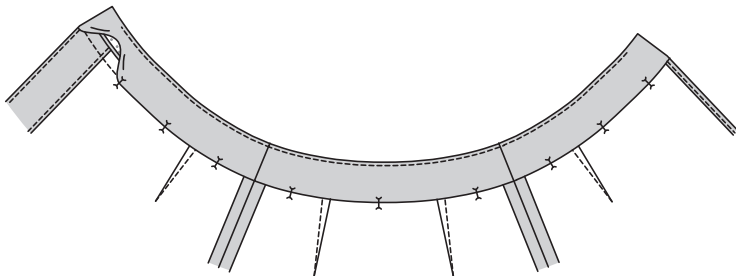
FÜR ALLE MODELLE
Stecken Sie den Bund rechts auf rechts an die Oberkante des Rocks (über die Paspel für **Modell C**), wobei die Mittel- und Seitennähte sowie die kleinen Punkte übereinstimmen. Nähen Sie. Beschneiden Sie die Naht; schneiden Sie die Kurven ein. Bügeln Sie die Naht zum Bund hin. Die verbleibenden Bundteile werden als Bundbesatz verwendet.



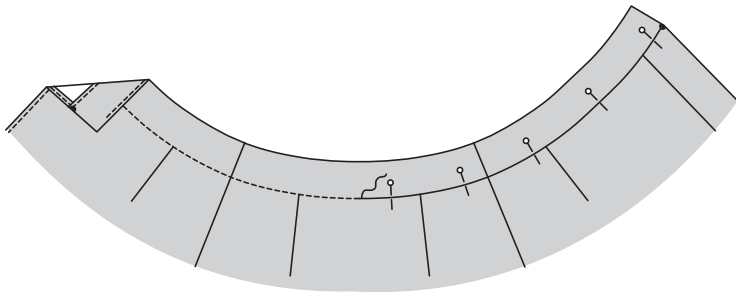
Nähen Sie die Teile des Bundbesatzes an den Seitennähten zusammen, wobei die Kerben übereinstimmen. Bügeln Sie unter 1.3 cm an der unteren eingekerbten Kante. Stecken Sie den Besatz rechts auf rechts an den Bund (über die Bindebänder für **Modell B**), wobei die Mittelpunkte, die Seitennähte und die kleinen Punkte übereinstimmen. Nähen Sie die Enden und die oberen Kanten zwischen den kleinen Punkten. Beschneiden Sie die Naht und die Ecken. Schneiden Sie die Kurven ein.



STEPPEN Sie den Bundbesatz so weit wie möglich **UNTER**. Wenden Sie den Besatz nach innen und ziehen Sie die Bindebänder für Modell B heraus. Bügeln. Auf der Innenseite die gebügelte Kante des Besatzes 3 mm über der Naht feststecken, die Stecknadeln auf der Außenseite platzieren.



NÄHEN Sie auf der Außenseite **IN DER RILLE** der Naht, so dass die gebügelte Kante auf der Innenseite eingefasst wird.

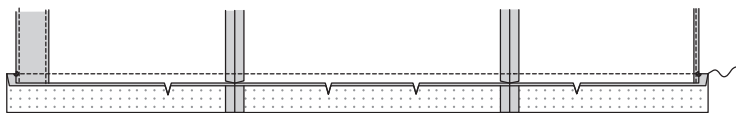


UNTERES BAND

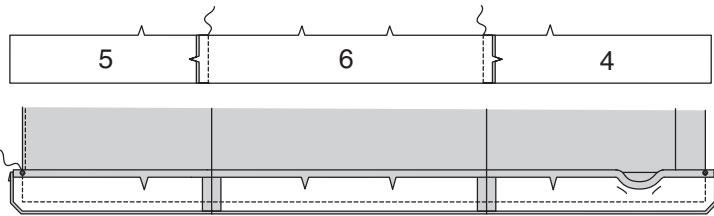
Nähen Sie das UNTERE RECHTE VORDERE BAND (4) und das UNTERE LINKE VORDERE BAND (5) an das UNTERE RÜCKW. BAND (6) an den Seitennähten, wobei die Kerben übereinstimmen.



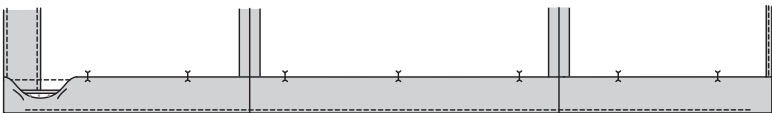
Stecken Sie das untere Band an der unteren Kante des Rocks fest (über der Paspel für **Modell C**), wobei die Mittelpunkte, die Seitennähte und die kleinen Punkte übereinstimmen (die Vorderkanten reichen 1.5 cm über die fertigen Kanten des Rocks hinaus). Nähen Sie. Bügeln Sie das Band nach außen, bügeln Sie die Naht zum Band hin. Die verbleibenden unteren Bandteile werden als unteren Bandbesätze verwendet.



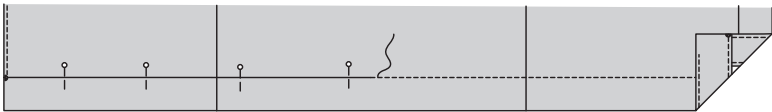
Nähen Sie die Seitennähte der unteren Bandbesätze genauso wie die des Bandes. Bügeln Sie unter 1.3 cm an der oberen eingekerbten Kante. Stecken Sie den Besatz **RECHTS AUF RECHTS** auf das untere Band, wobei Mitten, Nähte und kleine Punkte übereinstimmen. Nähen Sie die Enden und unteren Kanten zwischen den kleinen Punkten. Beschneiden Sie die Naht und die Ecken.



STEPPEN Sie den unteren Besatz so weit wie möglich **UNTER**. Wenden Sie den Besatz auf **INNEN**; bügeln Sie. Auf der **INNENSEITE** die gebügelte Kante des Besatzes 3 mm über der Naht feststecken, die Stecknadeln auf der **AUSSENSEITE** platzieren.

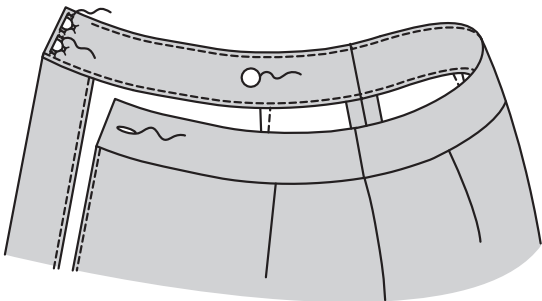


NÄHEN Sie auf der **AUSSENSEITE IN DER RILLE** der Naht, so dass die gebügelte Kante auf der **INNENSEITE** eingefasst wird.



ABSCHLUSS

Auf der Außenseite ein Knopfloch am linken Ende des Bunds an der Markierung anbringen. Auf der Innenseite nähen Sie den Knopf am kleinen Punkt und die Haken am rechten Ende des Bundes an, wobei die Außenkanten der Haken etwa 3 mm von der Naht entfernt sein müssen.



Lappen Sie das rechte Vorderteil über das linke und schließen Sie den Knopf, wobei die vordere Mitte passt. Auf der Außenseite Riegel an den linken Bund unter den Haken nähen.

