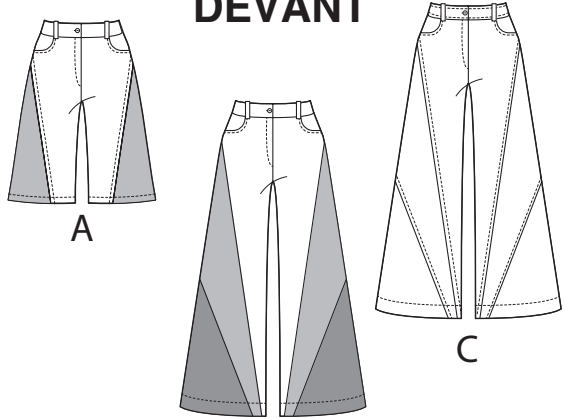
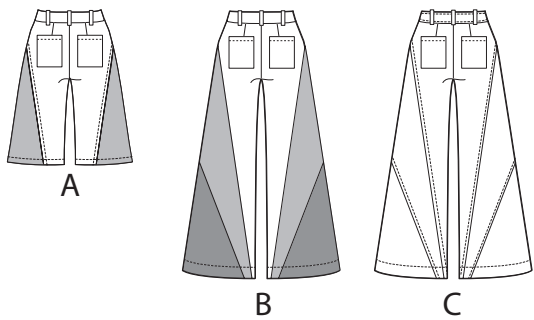


DEVANT



B

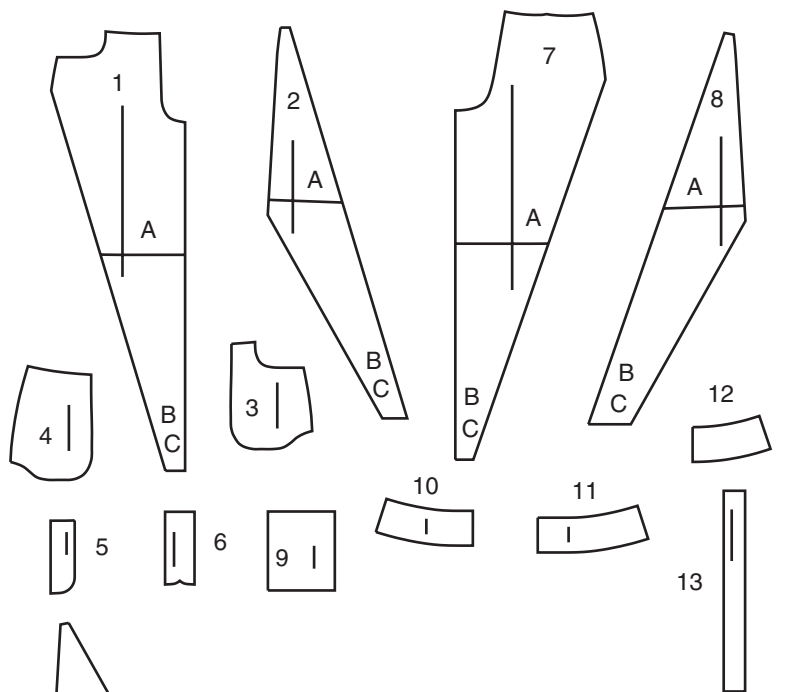
DOS



B

C

14 PIÈCES DU PATRON

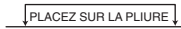


- 1 DEVANT – A, B, C
2 CÔTÉ DEVANT – A, B, C
3 PAREMENTURE DE POCHE – A, B, C
4 CÔTÉ DEVANT ET POCHE – A, B, C
5 PAREMENTURE DE BRAGUETTE DROITE – A, B, C
6 BRAGUETTE GAUCHE – A, B, C
7 DOS – A, B, C
8 CÔTÉ DOS – A, B, C
9 POCHE DOS – A, B, C
10 CEINTURE DEVANT DROIT – A, B, C
11 CEINTURE DEVANT GAUCHE – A, B, C
12 CEINTURE DOS – A, B, C
13 PASSANT – A, B, C
14 DEVANT ET DOS INFÉRIEURS – B, C

MARQUES DU PATRON



LIGNE DE DROIT-FIL: Posez sur le droit-fil du tissu parallèle à la lisière ou à la pliure.



LIGNE DE PLIURE: Placez la ligne sur la pliure du tissu.



MARQUE DE BOUTONNIÈRE: Indique la longueur exacte et l'emplacement des boutonsnières.



MARQUE DE BOUTON: Indique l'emplacement du bouton.



REPÈRES ET SYMBOLES: Pour faire coïncider les coutures et les détails d'assemblage.



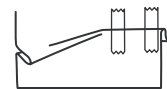
Indique la Ligne de Poitrine, Ligne de Taille, les Hanches et/ou le Tour de Bras. Les Mesures font référence à la circonférence du Vêtement Fini (Mesures du corps + Aisance confort + Aisance mode). Ajustez le patron si nécessaire. La mesure ne comprend pas les plis, les pinces et les rentrés.

RENTRÉ DE COUTURE COMPRIS: 1.5cm, sauf différemment indiqué, mas pas imprimé sur le patron.

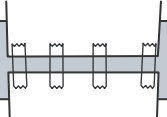
ADAPTER SI NÉCESSAIRE

Allongez ou Raccourcissez aux lignes d'ajustement (=) ou où il est indiqué sur le patron. S'il faut ajouter une longueur considérable, vous pouvez acheter du tissu supplémentaire.

POUR RACCOURCIR: Pliez le long de la ligne d'ajustement. Faire une pliure la moitié de la quantité nécessaire. Adhèrent en place.



POUR ALLONGER: Coupez entre les lignes d'ajustement. Étendez la quantité nécessaire, en tenant les bords parallèles. Adhèrent sur le papier.



Lorsque les lignes de Modification ne se trouvent pas sur le patron, allongez ou raccourcissez au bord inférieure.

RÉTRÉCISSEZ LE TISSU qui n'est pas étiqueté prérétrécit. Repassez.

ENFERMEZ LE PLAN DE COUPE pour le Modèle, la Taille, la Largeur du Tissu.

Utilisez les plans de coupe **AVEC SENS** pour les tissus à dessins dans une seule direction, sens, poil ou surfaces nuancées. Puisque la plupart de tissus de tricot ont la surface nuancée, on utilise un plan de coupe avec sens.

Pour les **ÉPAISSEURS DOUBLES (AVEC PLIURE)**, pliez le tissu endroit contre endroit.

*** ÉPAISSEURS DOUBLES (SANS PLIURE)** - Pour les tissus avec sens, pliez le tissu transversalement, endroit contre endroit.

Marquez comme illustré. Coupez le long de la pliure transversale du tissu (A). Retournez l'épaisseur supérieure sur 180° pour que les flèches aillent dans la même direction et posez-la sur l'épaisseur inférieure, endroit contre endroit (B).

PLIURE TRANSVERSALE

LISIÈRES

LISIÈRES

LISIÈRE

LISIÈRE

Pour une **SEULE ÉPAISSEUR** - Posez le tissu, endroit vers le haut. (Pour les Tissus à Fourrure, placez le poil vers le bas).

COUPER ET MARQUER

★ Coupez d'abord les autres pièces, en laissant assez de tissu pour couper cette pièce. Ouvrez le tissu. Pour les pièces "Coupez 1", coupez la pièce une fois sur une épaisseur simple avec la pièce vers le haut sur l'endroit du tissu.

La pièce du patron peut avoir des lignes de coupe pour plusieurs tailles. Choisissez la ligne de coupe correcte ou les pièces de patron pour votre taille.

Avant de **COUPER**, placez toutes les pièces sur le tissu selon le plan de coupe. Épinglez. (**Les plans montrent l'emplacement approximatif des pièces de patron, lequel peut varier selon la taille du patron**). Coupez **EXACTEMENT**, en maintenant les repères vers l'extérieur.

Avant d'enlever le patron, **REPORTER LES MARQUES** et les lignes d'assemblage sur l'Envers du Tissu, en utilisant la méthode à Épingles et à Craie ou le Papier à Calquer et la Roulette de Couturière. Les marques nécessaires sur l'endroit du tissu doivent être faites au fil.

NOTE: Les parties encadrées avec des pointillées (a! b! c!) dans les plans représentent les pièces coupées selon les mesures données.

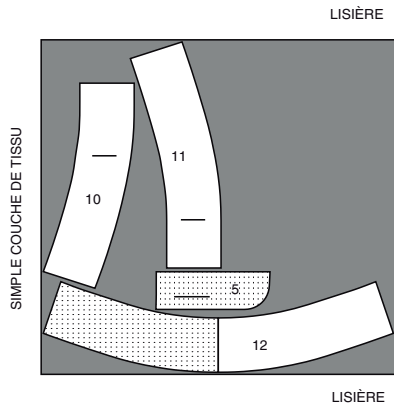
PLANS DE COUPE

ENDROIT DU PATRON	ENVERS DU PATRON	ENDROIT DU TISSU	ENVERS DU TISSU

ENTOILAGE A, B, C

utilisez les pièces : 5 10 11 12

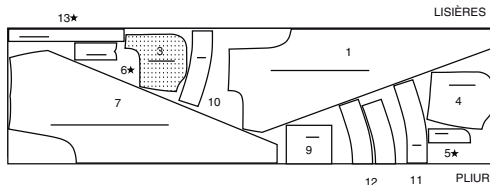
51 cm
sans sens
toutes les tailles



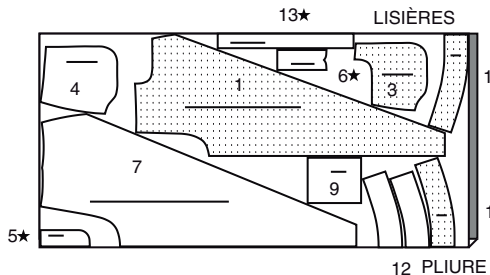
PANTALON B PORTÉ 1.3 CM AU-DESSOUS DE LA TAILLE

utilisez les pièces : 1 3 4 5 6 7 9 10 11 12 13
Coupe des pièces 5 6 13

115 cm
avec sens
toutes les tailles



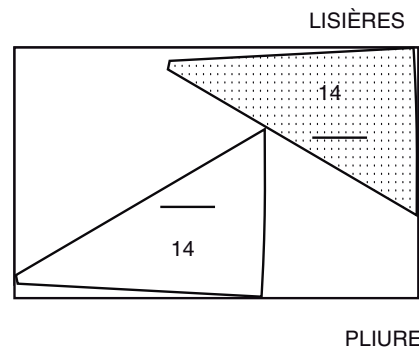
150 cm
avec sens
toutes les tailles



CONTRASTE 2 (DEVANT ET DOS INFÉRIEURS)

utilisez la pièce : 14

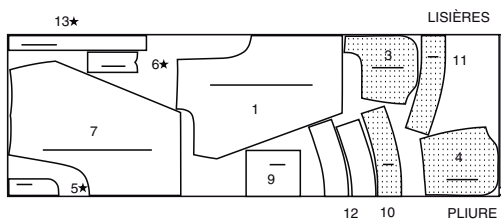
115, 150 cm
avec sens
toutes les tailles



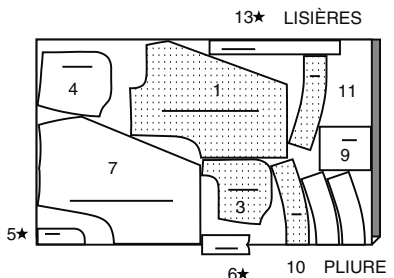
SHORT A – PORTÉ 1.3 CM AU-DESSOUS DE LA TAILLE

utilisez les pièces : 1 3 4 5 6 7 9 10 11 12 13

115cm
avec sens
Coupe des pièces 5 6 13



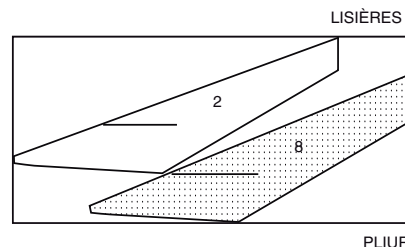
150 cm
avec sens
toutes les tailles
Coupe des pièces 5 13



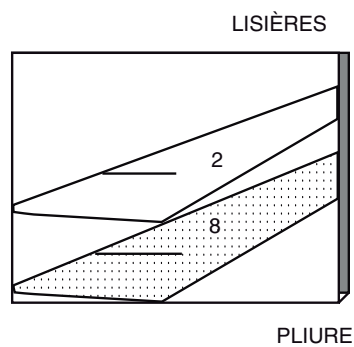
CONTRASTE 1 (CÔTÉ DEVANT ET DOS)

utilisez les pièces : 2 8

115 cm
avec sens
toutes les tailles



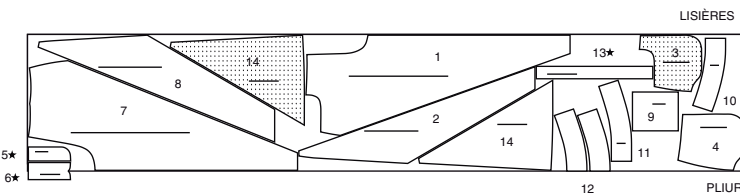
150 cm
avec sens
toutes les tailles



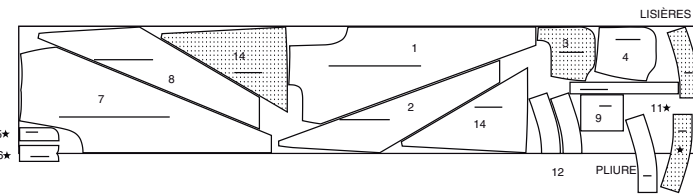
PANTALON C PORTÉ 1.3 CM AU-DESSOUS DE LA TAILLE

utilisez les pièces : 1 2 3 4 5 6 7 8 9 10 11 12 13 14

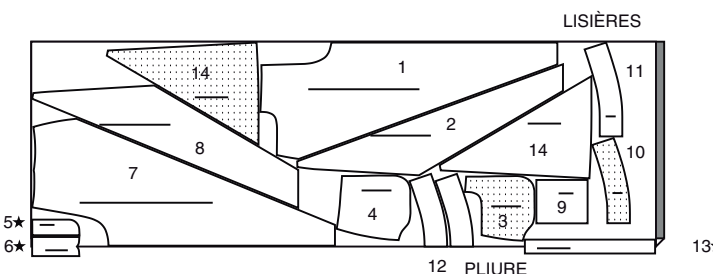
115 cm
avec sens
tailles 6 8 10 12 14
16 18 20 22



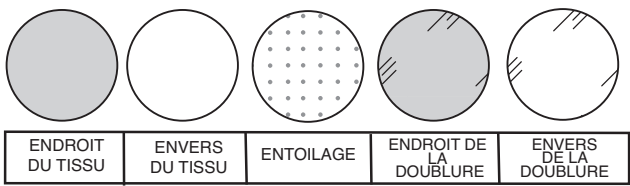
115 cm
avec sens
taille 24



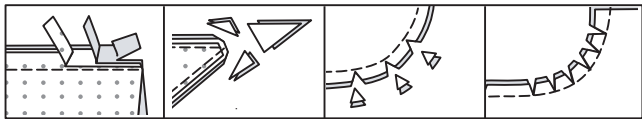
150 cm
avec sens
toutes les tailles



INFORMATION DE COUTURE
LÉGENDE DES CROQUIS



RENTRÉS DE COUTURE
Utilisez des rentrés de 1.5 cm sauf indiqué différemment.



ÉPINGLER ET AJUSTER
Épinglez ou bâtissez les coutures, ENDROIT CONTRE ENDROIT, en faisant coïncider les repères. Ajustez le vêtement avant de piquer les coutures principales.

PRESSAGE
Pressez les rentrés de couture ensemble; puis ouvrez-les au fer sauf indiqué différemment. Crantez-les si nécessaire de sorte qu'ils restent à plat.

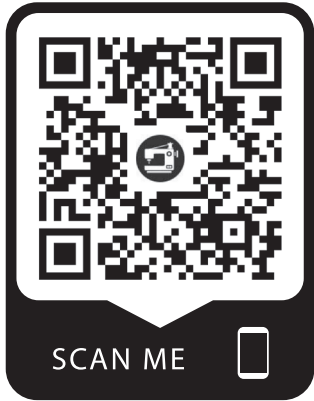
GLOSSAIRE

Les termes de couture imprimés en **CARACTÈRES GRAS** ont l'aide d'une Vidéo de Tutoriel de couture. Scannez le **CODE QR** pour regarder les vidéos :

- PINCE** – reportez-vous à la vidéo **Pinces** : “ **coudre une pince plate** ”.
- PASSANTS** – reportez-vous à la vidéo **Boucles et bandes** : “ **comment coudre des passants** ”.
- PIQUER LE BORD** – reportez-vous à la vidéo **Points à la machine** : “ **comment piquer le bord** ”.
- PIQÛRE DE SOUTIEN** – reportez-vous à la vidéo **Points à la machine** : “ **comment faire une piqûre de soutien** ”.
- SURPIQUER** – reportez-vous à la vidéo **Points à la machine** : “ **comment faire une surpiqûre** ”.
- SOUS-PIQUER** – reportez-vous à la vidéo **Points à la machine** : “ **comment faire une sous-piqûre** ”.
- FINIR** - reportez-vous à la vidéo Coutures : “ **comment faire la finition des rentrés** ”.

POINTS COULÉS - Glissez l'aiguille dans le bord plié et faites un point au-dessous dans le tissu, ne prenant qu'un seul fil.

TUTORIELS DE COUTURE



Développez vos compétences en regardant des vidéos courtes et faciles à suivre sur simplicity.com/sewingtutorials.

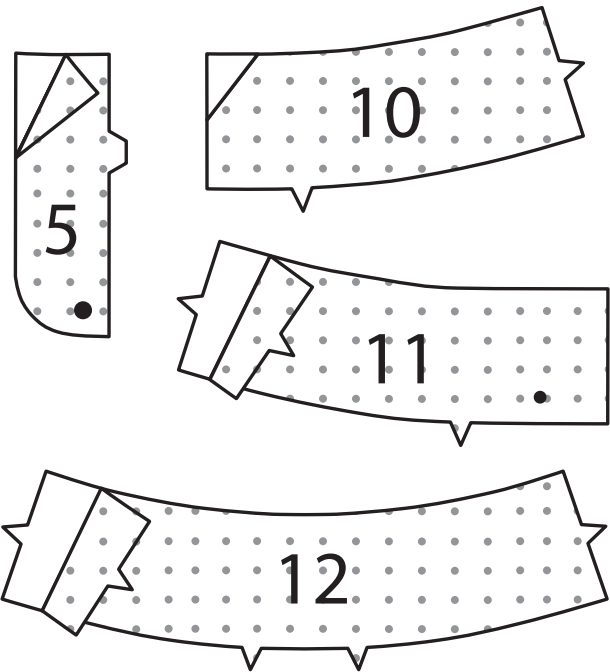
LES PIÈCES DU PATRON SERONT IDENTIFIÉES PAR DES NUMÉROS LA PREMIÈRE FOIS QU'ELLES SERONT UTILISÉES.

PIQUEZ LES COUTURES ENDROIT CONTRE ENDROIT, SAUF INDIQUÉ DIFFÉREMMENT.

NOTE : Au-dessous de chaque sous-titre, les croquis montrent le premier modèle, sauf indiqué différemment.

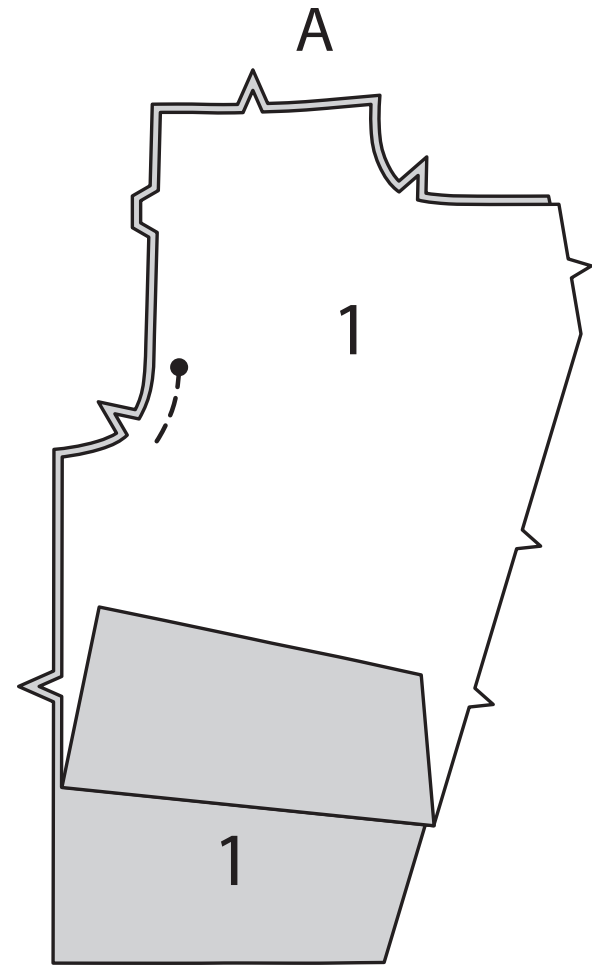
SHORT A, PANTALON B, C
ENTOILAGE

Biaisez les coins de l'ENTOILAGE, comme illustré. Faites adhérer l'entoilage sur l'envers de chaque pièce correspondante en TISSU, en suivant la notice d'utilisation.



DEVANT

Réalisez la braguette devant comme suit :
Piquez les pièces du DEVANT (1) ensemble au niveau du milieu devant entre le grand cercle et l'encoche.



B – Repliez le bord de l'ouverture du devant gauche sur la ligne de pliure ; pressez.

C – Placez la fermeture fermée (vers le haut) sous le bord de l'ouverture du devant gauche, ayant le bord pressé près des dents de la fermeture et l'arrêt supérieur sur le petit cercle. En utilisant un pied à fermeture, bâtissez près du bord pressé.

NOTE : La fermeture s'étendra au-dessus du bord supérieur.

D – Endroit contre endroit, pliez la BRAGUETTE GAUCHE (6) en deux dans le sens de la longueur, en faisant coïncider les cercles et les encoches. Piquez le bord inférieur. Égalisez. Retournez. Pressez. Bâtissez les bords non finis.

E – Sur l'envers, épinglez la braguette gauche sur le bord de l'ouverture du devant gauche (par-dessus la fermeture), en faisant coïncider les encoches et les petits cercles, ayant les bords non finis au même niveau. Bâtissez le long du bâti précédent pour la fermeture à glissière.

F – Sur l'endroit, en utilisant un pied à fermeture, piquez près du bord pressé du devant à travers toute l'épaisseur.

G - FINISSEZ le long bord sans encoche de la PAREMENTURE DE BRAGUETTE DROITE (5). Épinglez la parementure de braguette droite sur le bord de l'ouverture du devant droit, en faisant coïncider les encoches et les grands cercles. Piquez, en arrêtant au grand cercle ; égalisez.

SOUS-PIQUEZ la parementure de braguette droite.

H – Retournez la parementure de braguette droite vers l'intérieur.

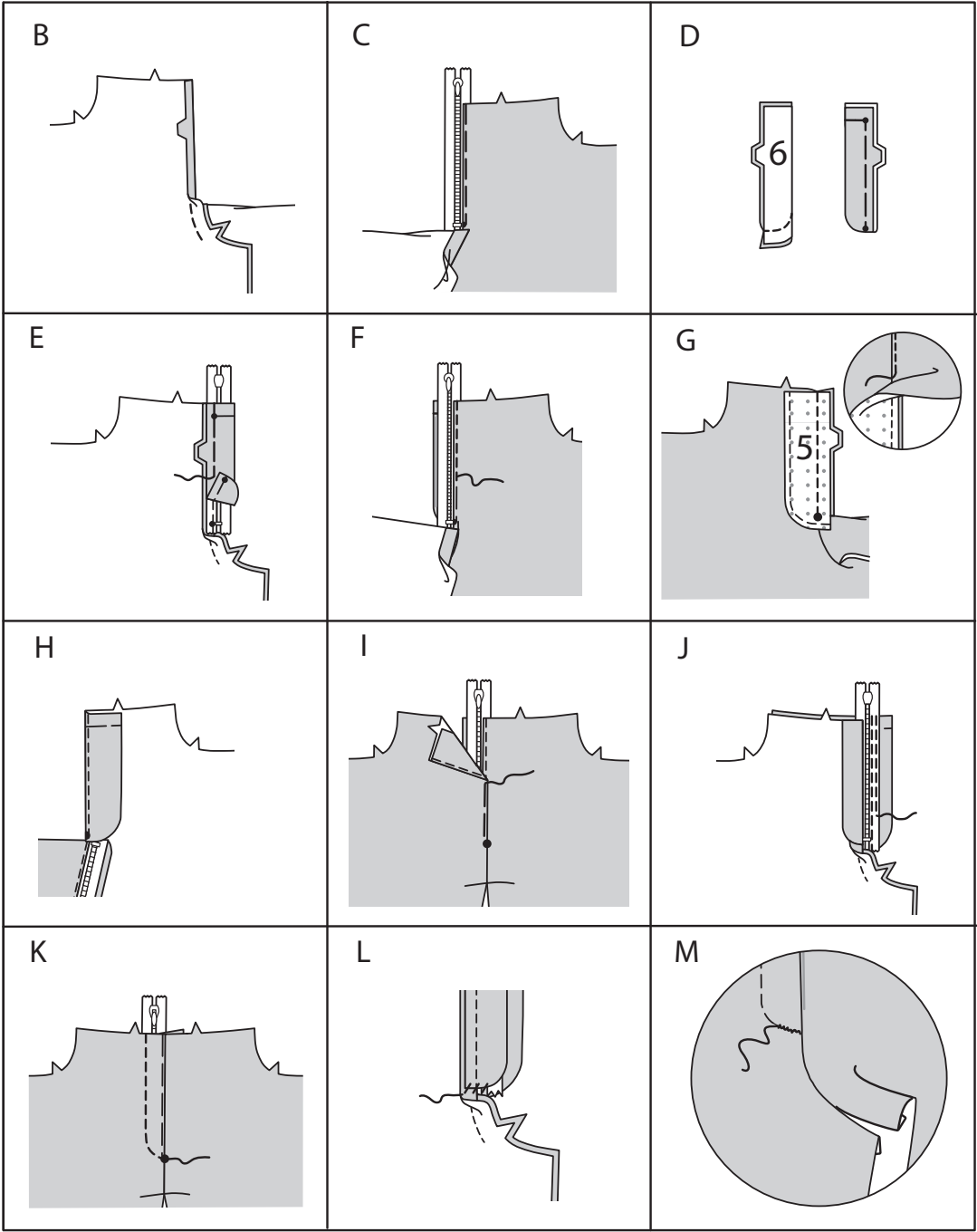
I - Superposez le devant droit au gauche, en faisant coïncider les milieux. Bâtissez près du bord, à travers toute l'épaisseur.

J – Épinglez la braguette gauche à l'opposé. Dépliez la parementure de braguette droite. Épinglez l'autre ruban de la fermeture sur la parementure de braguette droite, en maintenant le devant droit libre. En utilisant un pied à fermeture, piquez sur place près des dents de la fermeture et au centre du ruban de la fermeture.

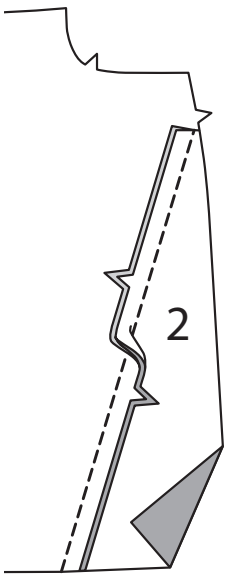
K – Rabattez la parementure de braguette droite. Sur l'endroit, piquez le devant droit le long de la ligne de piqûre, en maintenant la braguette gauche libre.

L – Retournez la parementure de braguette droite sur place. Sur l'envers, bâtissez à la main la parementure de braguette gauche et droite ensemble sur le bord inférieur, comme illustré. Recoupez l'excédent de ruban de la fermeture au même niveau que le bord inférieur de la braguette, si nécessaire.

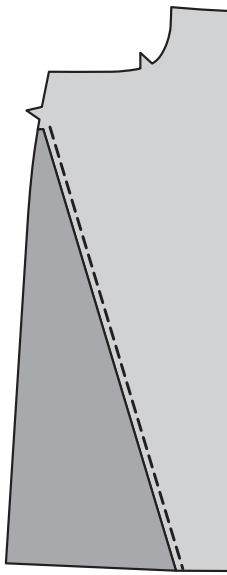
M – Si vous le désirez, sur l'endroit, piquez une barrette de renfort sur l'extrémité inférieure de la braguette à travers toute l'épaisseur.



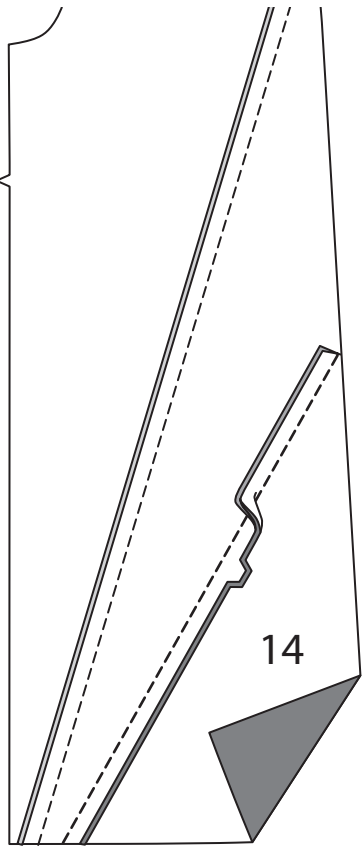
Épinglez le CÔTÉ DEVANT (2) et le devant sur le bord du côté, en faisant coïncider les encoches ; piquez. Pressez les rentrés vers le devant.



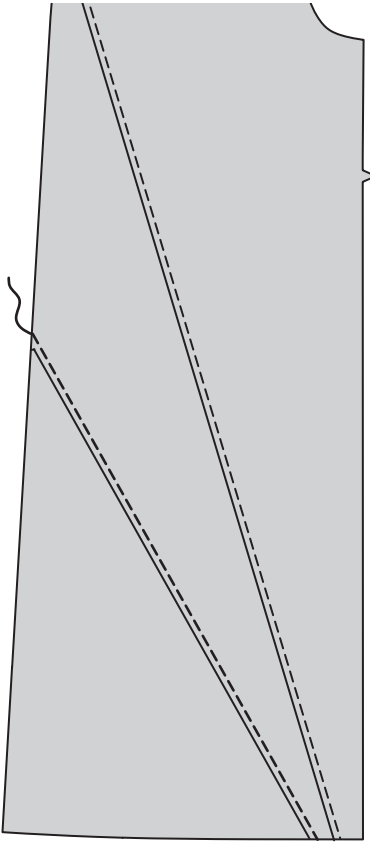
Pour les modèles A, C : **SURPIQUEZ** le devant le long de la couture.



MODÈLES B, C
Épinglez une pièce du DEVANT ET DOS INFÉRIEURS (14) sur le côté devant inférieur, en faisant coïncider les encoches ; piquez. Pressez les rentrés vers le devant. (Gardez deux pièces du devant et dos inférieurs pour le dos).

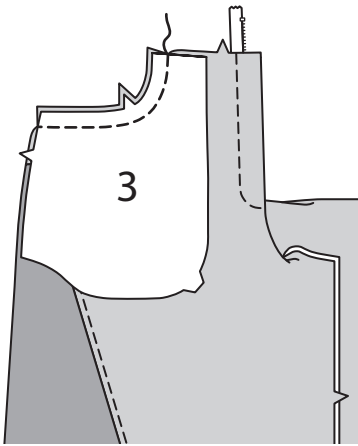


Pour le modèle C : **SURPIQUEZ** le côté devant le long de la couture.

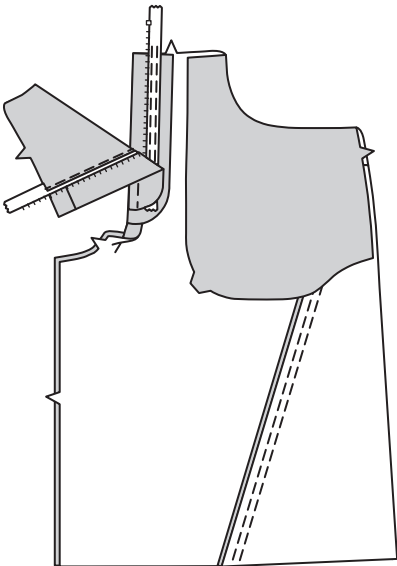


POCHES

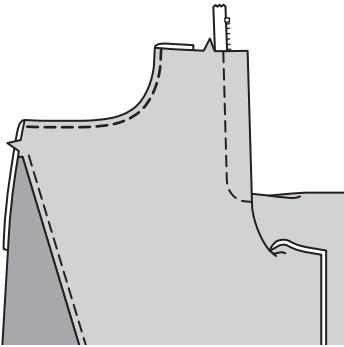
Piquez la PAREMENTURE DE POCHE (3) sur le bord supérieur du côté du devant ; égalisez la couture.



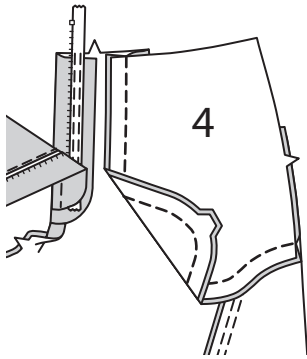
Retournez la parementure de poche vers l'intérieur ; pressez.



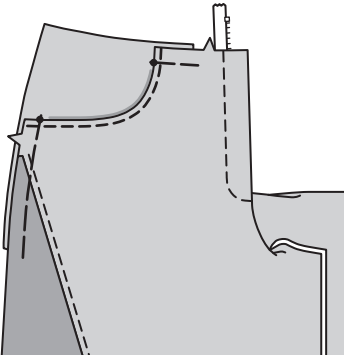
SURPIQUEZ le bord supérieur du côté du devant.



Piquez une pièce du CÔTÉ DEVANT ET POCHE (4) sur chaque parementure de poche sur le bord extérieur, en faisant coïncider les encoches, en maintenant le devant libre.



Bâtissez le bord supérieur et du côté, en faisant coïncider les encoches et les cercles.

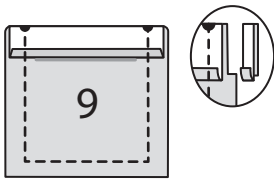


DOS

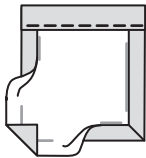
Piquez la pince sur le DOS (7), puis pressez la pliure des pinces vers le milieu.



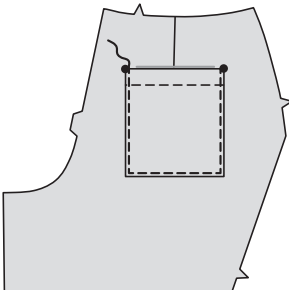
Rentrez au fer 6 mm sur le bord supérieur de la POCHE DOS (9). Retournez le bord supérieur vers l'extérieur le long de la ligne de pliure, en formant la parementure. Piquez sur la ligne de couture sur les bords non finis. Égalisez le rentré sur la zone de la parementure à 6 mm.



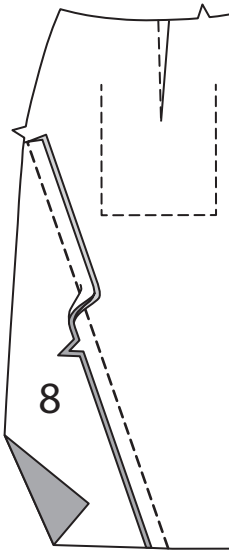
Retournez les coins à l'ENDROIT, en retournant la parementure sur l'EN-VERS ; pressez, en rentrant au fer les bords non finis le long de la piqûre. Piquez la parementure près du bord intérieur.



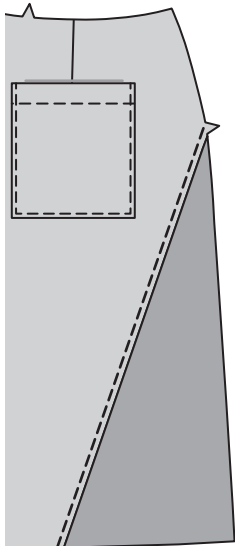
Sur l'endroit, épinglez la poche sur le dos, en faisant coïncider les cercles. Piquez près des côtés et du bord inférieur.



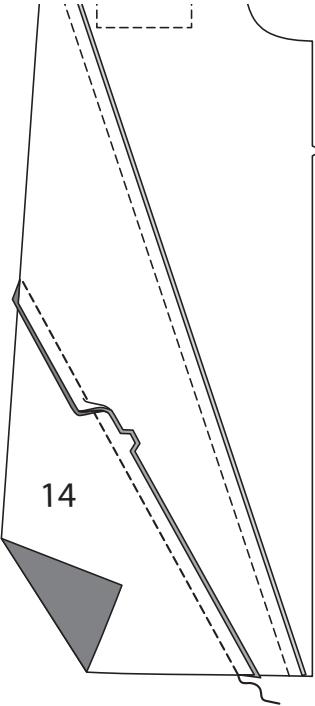
Épinglez le CÔTÉ DOS (8) et le dos sur le bord du côté, en faisant coïncider les encoches ; piquez. Pressez les rentrés vers le dos.



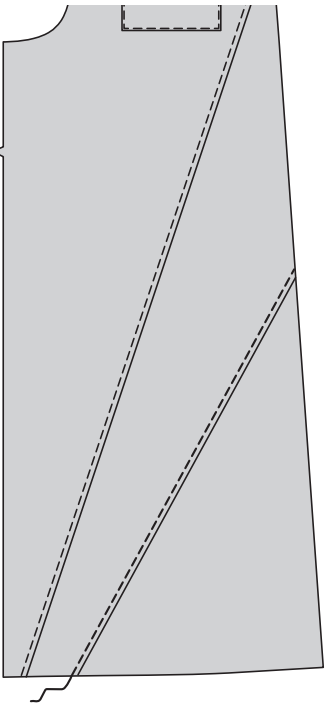
Pour les modèles A, C : **SURPIQUEZ** le dos le long de la couture.



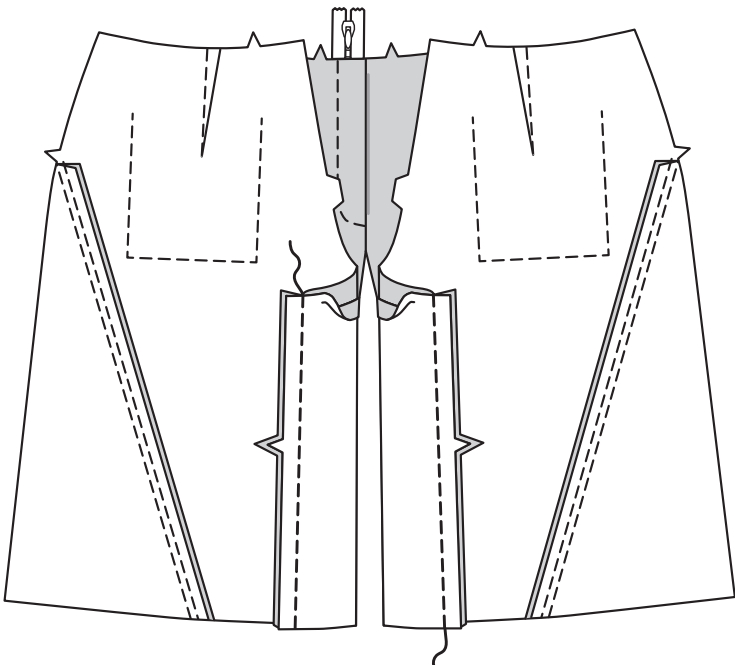
MODÈLES B, C
Épinglez une pièce restante du devant et dos inférieurs (14) sur le côté dos inférieur, en faisant coïncider les encoches ; piquez. Pressez les rentrés vers le dos.



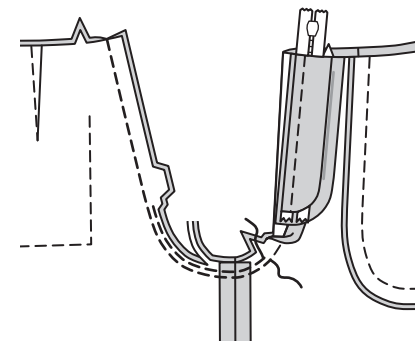
Pour le modèle C : **SURPIQUEZ** le côté dos le long de la couture.



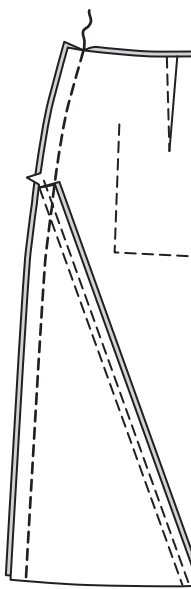
Endroit contre endroit, piquez le dos et le devant sur les bords intérieurs de la jambe.



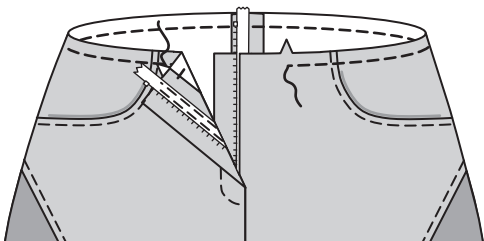
Piquez le reste de la couture d'entrejambe, en raccordant avec la piqûre précédente, puis piquez à 6 mm du rentré le long de la courbe, comme illustré. Égalisez près de la seconde piqûre.



Piquez le dos et le devant sur les côtés.



Faites une **PIQÛRE DE SOUTIEN** sur le bord supérieur du vêtement entre les encoches du devant.

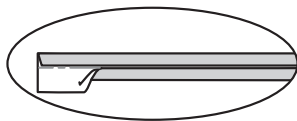


PASSANTS ET CEINTURE

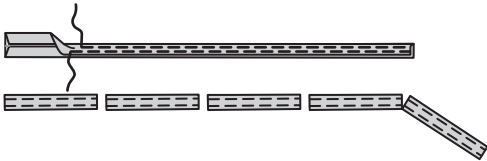
Pliez le **PASSANT** (13) en deux dans le sens de la longueur, envers contre envers. Pressez, en marquant un pli.



Dépliez les longs bords du passant et retournez-les vers l'envers de sorte qu'ils se rejoignent sur le pli ; pressez.



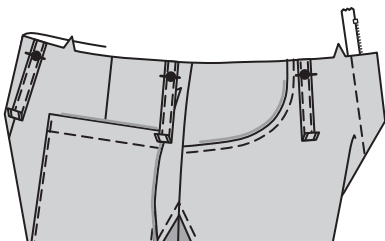
Pliez le passant en deux dans le sens de la longueur, en amenant les bords pressés l'un sur l'autre. Piquez près des deux longs bords. Coupez les passants en cinq morceaux de 9.5 cm de longueur chacun.



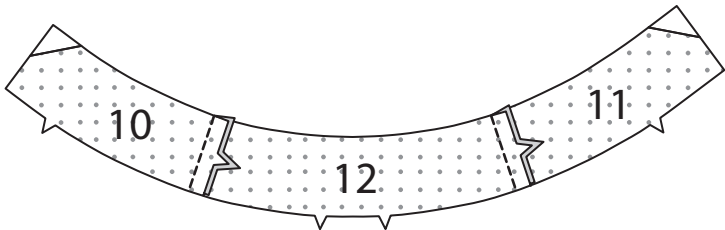
Repliez 1.5 cm sur une extrémité de chaque passant ; pressez. Coupez le rentré pressé à 6 mm.



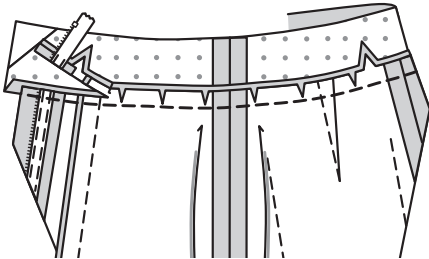
Sur l'endroit, épinglez les passants sur le bord supérieur du vêtement, en centrant par-dessus les grands cercles et le milieu dos, ayant les bords non finis au même niveau, comme illustré. Bâissez.



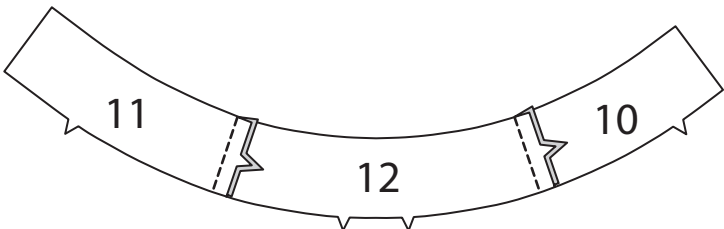
Piquez la **CEINTURE DEVANT DROIT** (10) entoilée et la **CEINTURE DEVANT GAUCHE** (11) entoilée sur la **CEINTURE DOS** (12) entoilée sur les côtés. (Les pièces non entoilées de la ceinture seront utilisées pour la parementure).



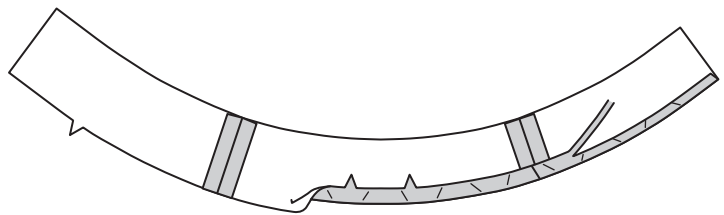
Endroit contre endroit, épinglez la ceinture sur le bord supérieur du vêtement, en faisant coïncider les encoches, les milieux, les coutures latérales et les grands cercles, en crantant le vêtement si nécessaire. (Les bords du devant de la ceinture s'étendent 1.5 cm.) Assurez-vous que la tirette de la fermeture soit au-dessous de la ceinture. Égalisez la couture, en découpant l'excédent de fermeture. Pressez la couture vers la ceinture.



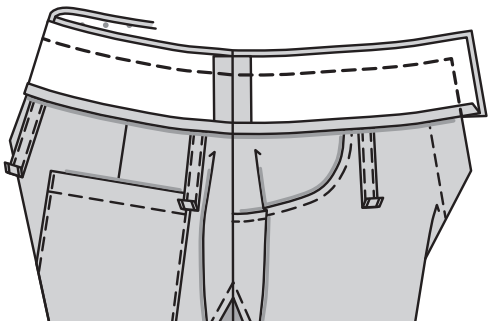
Piquez la **PAREMENTURE** de ceinture devant droit (10) et la **PAREMENTURE** de ceinture devant gauche (11) sur la **PAREMENTURE** de ceinture dos (12) sur les côtés.



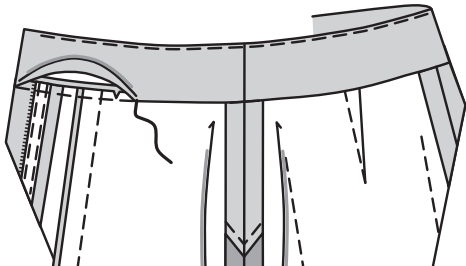
Rentrez au fer 1.5 cm sur le bord à encoche de la parementure de ceinture, en répartissant l'ampleur. Coupez le bord pressé à 1 cm.



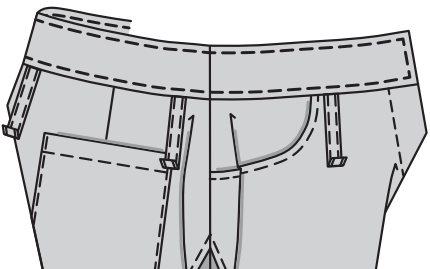
Endroit contre endroit, épinglez la parementure sur la ceinture, en faisant coïncider les milieux et les coutures. Piquez les extrémités et le bord supérieur ; égalisez les coutures.



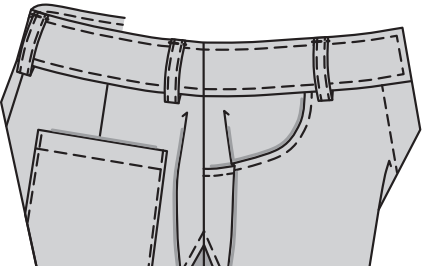
SOUS-PIQUEZ le bord supérieur de la parementure aussi loin que possible. Retournez la parementure vers l'intérieur ; pressez. Cousez le bord pressé par-dessus la couture aux **POINTS COULÉS**.



SURPIQUEZ tous les bords de la ceinture.



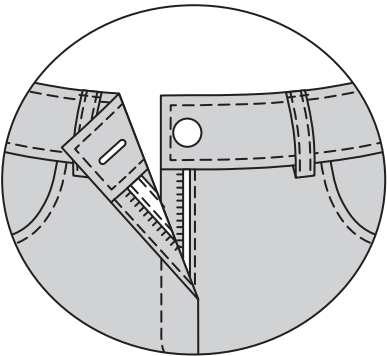
Relevez les passants. Épinglez sur le bord supérieur de la ceinture, en centrant par-dessus les grands cercles et le milieu dos, ayant les extrémités pressées au même niveau que le bord fini, comme illustré. **PIQUEZ LE BORD** sur place, à travers toutes les épaisseurs.



FINITION

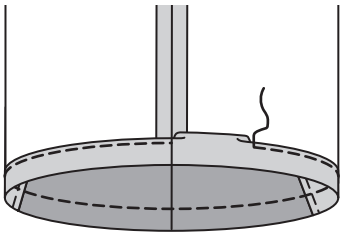
BOUTONNIÈRE ET BOUTON

Faites la boutonnière sur la marque de la ceinture devant droit. Cousez le bouton sur le cercle de la ceinture devant gauche.



OURLETS

Pour le **modèle A** : relevez au fer un ourlet de 3.2 cm sur le bord inférieur du short. Rentez au fer 6 mm sur le bord non fini. Piquez près du bord intérieur pressé.



Pour les **modèles B, C** : relevez au fer un ourlet de 4.5 cm sur le bord inférieur du pantalon. Rentez au fer 6 mm sur le bord non fini. Piquez près du bord intérieur pressé.

