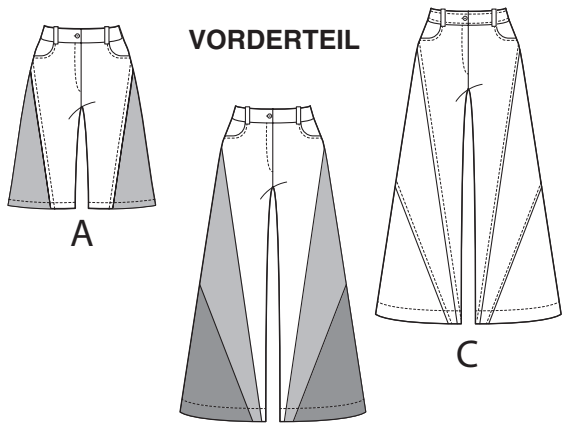


M8408

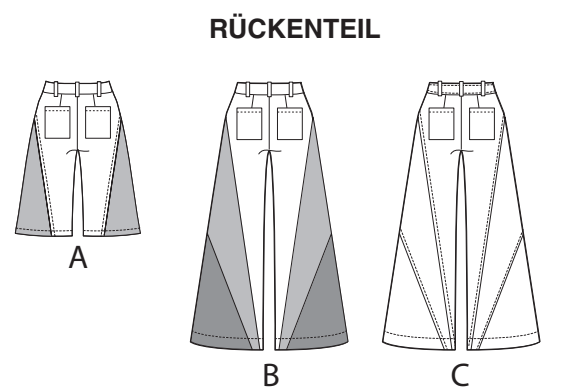
SEITE 1 SEITEN 4

Deutsch

1-800-782-0323

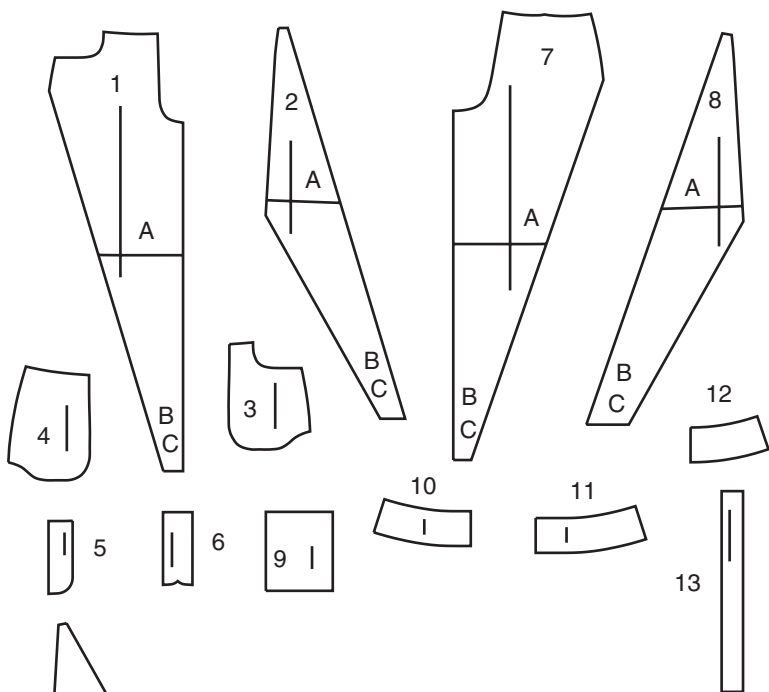


VORDERTEIL



RÜCKENTEIL

14 SCHNITTEILE



- 1 VORDERTEIL - A,B,C
- 2 SEITL. VORDERTEIL - A,B,C
- 3 TASCHENBESATZ - A,B,C
- 4 SEITL. VORDERTEIL UND TASCHE - A,B,C
- 5 RECHTER HOSENSCHLITZBESATZ - A,B,C
- 6 LINKER HOSENSCHLITZ - A,B,C
- 7 RÜCKENTEIL - A,B,C
- 8 SEITL. RÜCKENTEIL - A,B,C
- 9 GESÄSSTASCHE - A,B,C
- 10 RECHTER VORD. BUND - A,B,C
- 11 LINKER VORD. BUND - A,B,C
- 12 RÜCKW. BUND - A,B,C
- 13 TRÄGER - A,B,C
- 14 UNTERES VORDER- UND RÜCKENTEIL - B,C

MUSTERMARKIERUNGEN



FADENLAUF: Legen Sie die Linie auf den geraden Fadenlauf des Stoffes, parallel zur Webkante oder zum Stoffbruch.



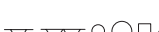
FALTLINE: Legen Sie die Linie auf den Stoffbruch.



KNOPFLOCHMARKIERUNG: Gibt die genaue Länge und Platzierung der Knopflöcher an.



KNOPFMARKIERUNG: Zeigt die Platzierung der Knöpfe an.



KERBEN UND SYMBOLE: Für passende Nähte und Ausführungsdetails.



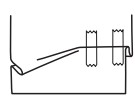
Bezeichnet die Brustlinie, die Taillenlinie, die Hüfte und/oder den Bizeps.
Die Maße beziehen sich auf den Umfang des fertigen Kleidungsstücks (Körpermaß + Trageerleichterung + Design-Erleichterung). Passen Sie das Schnittmuster bei Bedarf an. Die Maße schließen Falten, Biesen, Abnäher und Nahtzugaben aus.

NAHTZUGABE: 1.5 cm enthalten, sofern nicht anders angegeben, aber nicht auf dem Gewebe aufgedruckt.

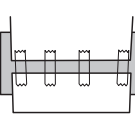
GEGEBENENFALLS ANPASSEN

Verlängern oder verkürzen Sie an den Anpassungslinien (=) oder an den auf dem Muster angegebenen Stellen.
Wenn eine größere Länge hinzugefügt wird, müssen Sie eventuell zusätzlichen Stoff kaufen.

ZUM VERKÜRZEN: Falten Sie entlang der Anpassungslinie. Machen Sie eine Falte mit der Hälfte der benötigten Menge. Aufkleben.



ZUM VERLÄNGERN: Schneiden Sie zwischen den Anpassungslinien. Verteilen Sie den Betrag nach Bedarf, halten Sie die Kanten parallel. Kleben Sie über das Papier.



Wenn die Änderungslinien nicht auf dem Gewebe liegen, verlängern oder kürzen Sie an der unteren Kante.

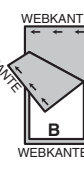
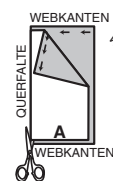
SCHRUMPFEN Sie den **STOFF**, wenn er nicht als vorgeschrumpt gekennzeichnet ist. Drücken Sie.

KREISEN Sie die **ZEICHNUNG** für Modell, Größe, Stoffbreite.

Verwenden Sie das Auflageplan **MIT STRICHRICHTUNG** für Stoffe mit Einwegmustern, Strichrichtung, Flor oder Oberflächenschattierung. Da die meisten Maschenwaren Oberflächenschattierungen aufweisen, wird ein Auflageplan mit Strichrichtung verwendet.

Für **DOPPELTE DICKE (MIT STOFFBRUCH)** - falten Sie den Stoff rechts auf rechts.

***DOPPELTE DICKE (OHNE STOFFBRUCH)** - Für Stoffe mit Strichrichtung falten Sie den Stoff quer, rechts auf rechts. Markieren Sie wie gezeigt. Schneiden Sie entlang der Querfalte des Stoffes (A). Drehen Sie die obere Lage um 180°, so dass die Pfeile in die gleiche Richtung zeigen, und legen Sie über die untere Lage, rechts auf rechts (B).



Für **EINZELNE DICKE** - legen Sie den Stoff mit der rechten Seite nach oben. (Für Pelzflor-Stoffe legen Sie die Florseite nach unten.)

SCHNEIDEN UND MARKIEREN

★ Schneiden Sie zuerst die anderen Teile aus, so dass genügend Stoff zum Zuschneiden dieses Teils vorhanden ist. Öffnen Sie den Stoff. Schneiden Sie bei "Schnitt 1"-Teilen das Teil einmal auf einer einzelnen Dicke mit der Stoffseite nach oben auf der rechten Seite des Stoffes zu.

Das Schnittmuster kann Schnittlinien für mehrere Größen enthalten. Wählen Sie die richtige Schnittlinie oder die Schnittmusterteile für Ihre Größe aus.

Legen Sie vor dem **SCHNEIDEN** alle Teile entsprechend dem Auflageplan auf den Stoff. Stecken Sie. (**Die Auflagepläne zeigen die ungefähre Position der Schnittmusterteile; die Position kann je nach Schnittmustergröße variieren.**) Schneiden Sie **GENAU** aus, indem Sie die Kerben nach außen schneiden.

Bevor Sie das Schnittmuster entfernen, **ÜBERTRAGEN SIE DIE MARKIERUNGEN** und Konstruktionslinien auf die linke Seite des Stoffes, indem Sie die Methode mit Nadel und Kreidestift oder Pauspapier und Schneiderrad verwenden. Markierungen, die auf der rechten Seite des Stoffes benötigt werden, sollten Faden nachgezeichnet werden.

HINWEIS: Kästchen mit gestrichelten Linien (a! b! c!) in den Auflageplänen stellen Teile dar, die nach den angegebenen Maßen geschnitten wurden.

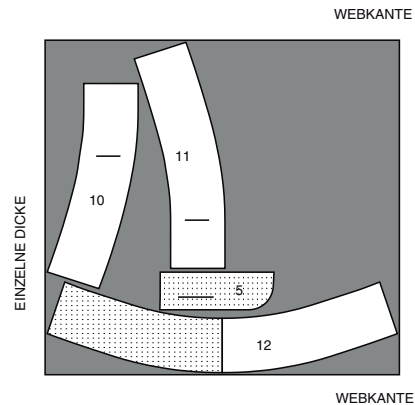
ZUSCHNITTPLÄNE

| RECHTE MUSTERSEITE | LINKE MUSTERSEITE | RECHTE STOFFSEITE | LINKE STOFFSEITE |
|-----------------------|----------------------|----------------------|---------------------|
|-----------------------|----------------------|----------------------|---------------------|

EINLAGE A, B, C

Teile: 5-10-11-12

51 cm
ohne Strichrichtung
alle Größen

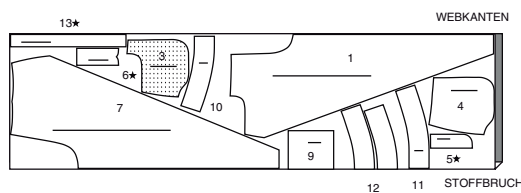


HOSE B - DIE WERDEN 1.3 cm UNTERHALB DER TAILLE GETRAGEN

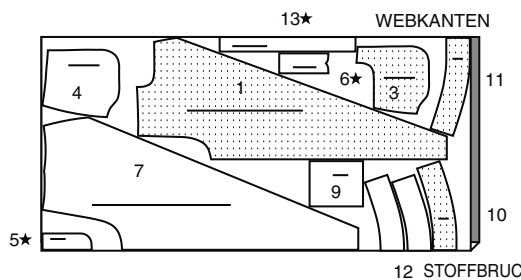
Teile: 1 3 4 5 6 7 9 10 11 12 13

eines von Teil 5 6 13 zuschneiden

115 cm
mit Strichrichtung
alle Größen



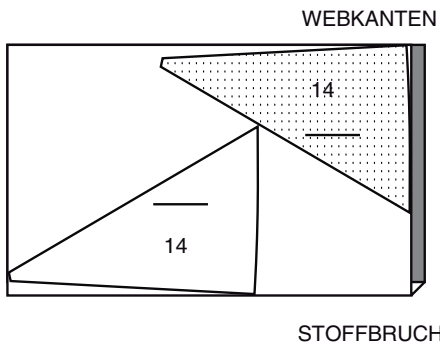
150 cm
mit Strichrichtung
alle Größen



GARNITURSTOFF 2 (UNTERES VORDER- UND RÜCKENTEIL)

Teil: 14

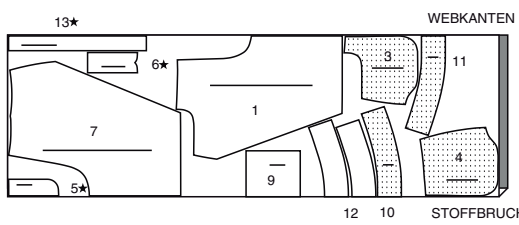
115, 150 cm
mit Strichrichtung
alle Größen



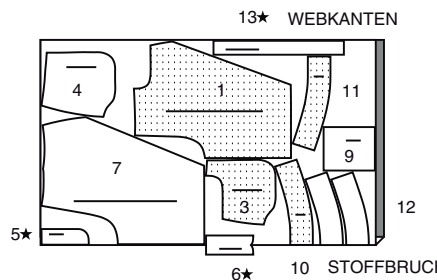
SHORTS A - Die WERDEN 1.3 cm UNTERHALB DER TAILLE GETRAGEN

Teile: 1 3 4 5 6 7 9 10 11 12 13

115 cm
mit Strichrichtung
eines von Teil 5 6 13 zuschneiden



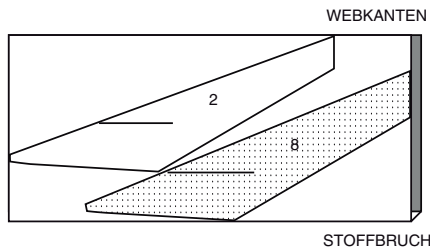
150 cm
mit Strichrichtung
alle Größen
eines vom Teil 5 13
zuschneiden



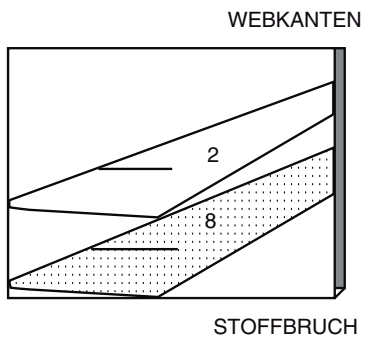
GARNITURSTOFF 1 (SEITL. VORDER- UND RÜCKENTEIL)

Teile: 2 8

115 cm
mit Strichrichtung
alle Größen



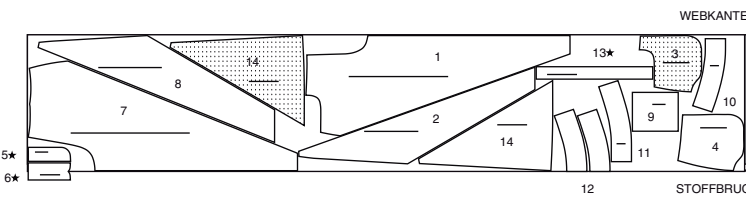
150 cm
mit Strichrichtung
alle Größen



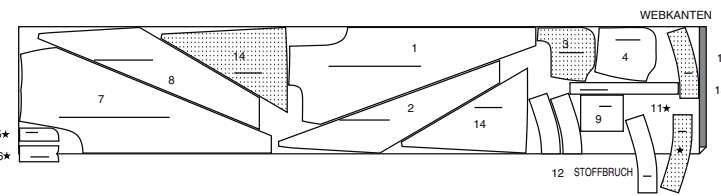
HOSE C - DIE WERDEN 1.3 cm UNTERHALB DER TAILLE GETRAGEN

Teile: 1 2 3 5 4 5 6 7 8 9 10 11 12 13 14

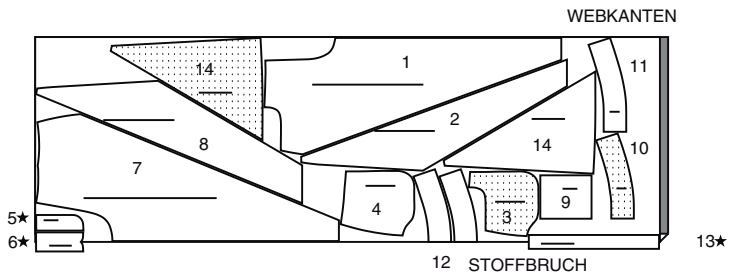
115 cm
mit Strichrichtung
Größen 6-8-10-12
14 16 18 20 22



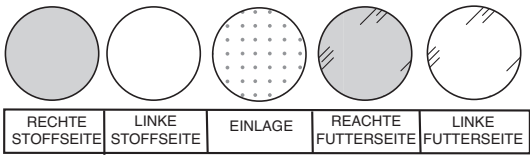
115 cm
mit Strichrichtung
Größe 24



150 cm
mit Strichrichtung
alle Größen

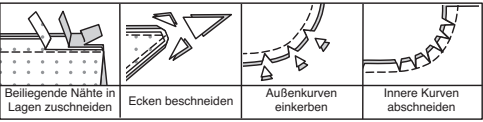


NÄHINFORMATIONEN
STOFFSCHLÜSSEL



NAHTZUGABEN

Es sind 1.5 cm Nahtzugaben im Schnittmuster berücksichtigt, sofern nicht anders angegeben.



STECKEN UND ANPASSEN

Stecken oder heften Sie die Nähte, RECHTS AUF RECHTS, mit passenden Einkerbungen. Passen Sie das Kleidungsstück an, bevor Sie die Hauptnähte nähen.

BÜGELN

Bügeln Sie die Nahtzugaben flach; öffnen Sie sie dann, sofern nicht anders angegeben. Stecken Sie wo nötig, damit sie flach liegen.

GLOSSAR

Für Nähmethoden in FETT gedruckter Schrift ist ein Video mit Nähanleitung verfügbar.

Scannen Sie den **QR CODE**, um die Videos anzusehen:

ABNÄHER - siehe Abnäher: Video "Flache Abnäher nähen".

GÜRTELSCHLEIFEN/TRÄGER - siehe Schleifen und Träger: Video "Gürtelschleifen nähen".

KNAPPKANTIG STEPPEN - siehe Maschinenstiche: Video "Wie man knappkantig steppt".

FESTSTEPPEN - siehe Maschinenstiche: Video "Wie man einen Steppstich macht".

ABSTEPPEN - siehe Maschinenstiche: Video "Wie man absteppt".

UNTERSTEPPEN - siehe **Maschinenstiche**: Video "Wie man untersteppt".

VERSÄUBERN - siehe Nähte: Video "Wie man die Nahtzugaben versäubert".

SÄUMEN- Nadel durch eine gefaltete Kante schieben, dann einen Faden des darunter liegenden Stoffes aufnehmen.

NÄH-TUTORIALS



Erweitern Sie Ihre Fähigkeiten durch kurze, leicht verständliche Videos unter simplicity.com/sewingtutorials.

DIE MUSTERTEILE WERDEN BEI DER ERSTEN VERWENDUNG DURCH NUMMERN GEKENNZEICHNET WENN SIE ZUM ERSTEN MAL VERWENDET WERDEN.

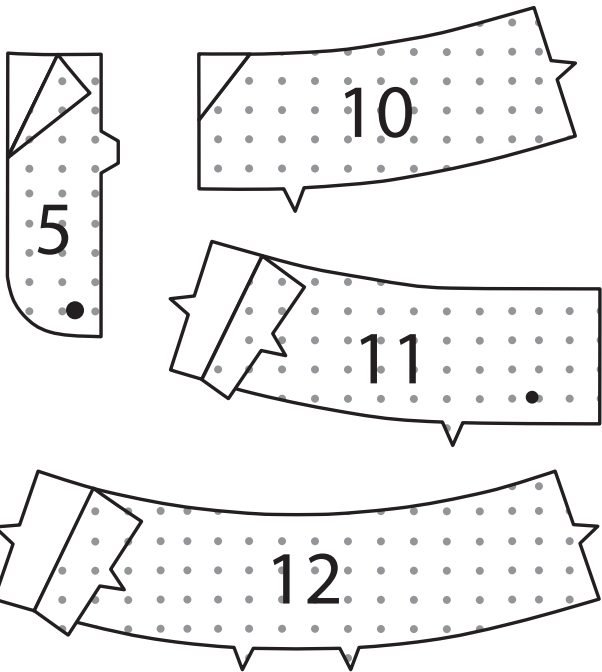
NÄHEN SIE DIE 1.5 CM NÄHTE RECHTS AUF RECHTS, SO-FERN NICHT ANDERS ANGEGBEN.

HINWEIS: Unter jeder Unterüberschrift wird das erste Modell abgebildet, sofern nicht anders angegeben.

SHORTS A, HOSE B,C

EINLAGE

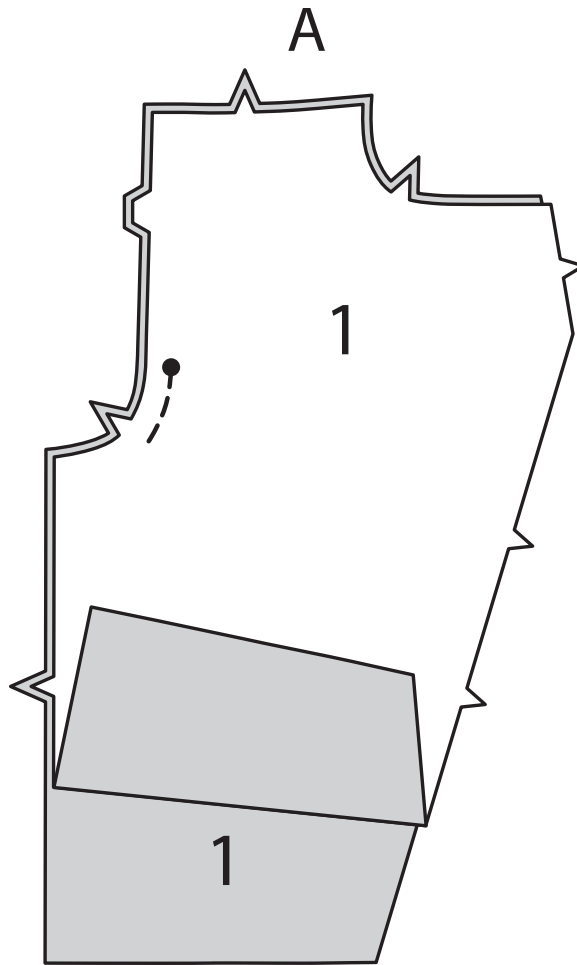
Schneiden Sie die Ecken der EINLAGE wie gezeigt zu. Befestigen Sie die Einlage auf der linken Seite jedes passenden STOFFABSCHNITTS gemäß den Anweisungen des Herstellers.



VORDERTEIL

Konstruieren Sie das Vorderteil des Hosenschlitzes wie folgt:

A - Nähen Sie die VORDERTEILE (1) in der vorderen Mitte zwischen dem großen Punkt und der Kerbe zusammen.



B- Schlagen Sie die linke vordere Öffnungskante entlang der Faltlinie ein; bügeln.

C- Legen Sie den geschlossenen Reißverschluss (mit der Vorderseite nach oben) unter die linke vordere Öffnungskante, wobei die gebügelte Kante dicht an den Reißverschlusszähnen und dem Reißverschlussanschlag am kleinen Punkt anliegt. Heften Sie mit einem Reißverschlussfuß dicht an der gebügelten Kante. **HINWEIS:** Der Reißverschluss wird über die obere Kante hinausragen.

D- Falten Sie den LINKEN HOSENSCHLITZ (6) rechts auf rechts der Länge nach zur Hälfte, wobei die Punkte und Kerben übereinstimmen. Nähen Sie die Unterkante. Beschneiden. Wenden. Bügeln Sie. Heften Sie die Schnittkanten.

E- Auf der Innenseite den linken Hosenschlitz an der linken vorderen Öffnungskante (über dem Reißverschluss) feststecken, wobei die Kerben und kleinen Punkte übereinstimmen und die Schnittkanten gleichmäßig sind. Heften Sie entlang der vorherigen Heftung für den Reißverschluss.

F- Nähen Sie auf der Außenseite mit einem Reißverschlussfuß dicht an der gebügelten Kante des Vorderteils durch alle Lagen.

G- VERSÄUBERN Sie die lange, ungekerbte Kante des RECHTEN HOSENSCHLITZBESATZES (5). Stecken Sie den rechten Hosenschlitzbesatz an der rechten vorderen Öffnungskante wobei die Kerben und großen Punkte übereinstimmen. Nähen Sie, wobei Sie am großen Punkt enden; schneiden Sie zu. **STEPPEN** Sie den rechten Hosenschlitzbesatz **UNTER**.

H- Wenden Sie den rechten Hosenschlitzbesatz nach innen.

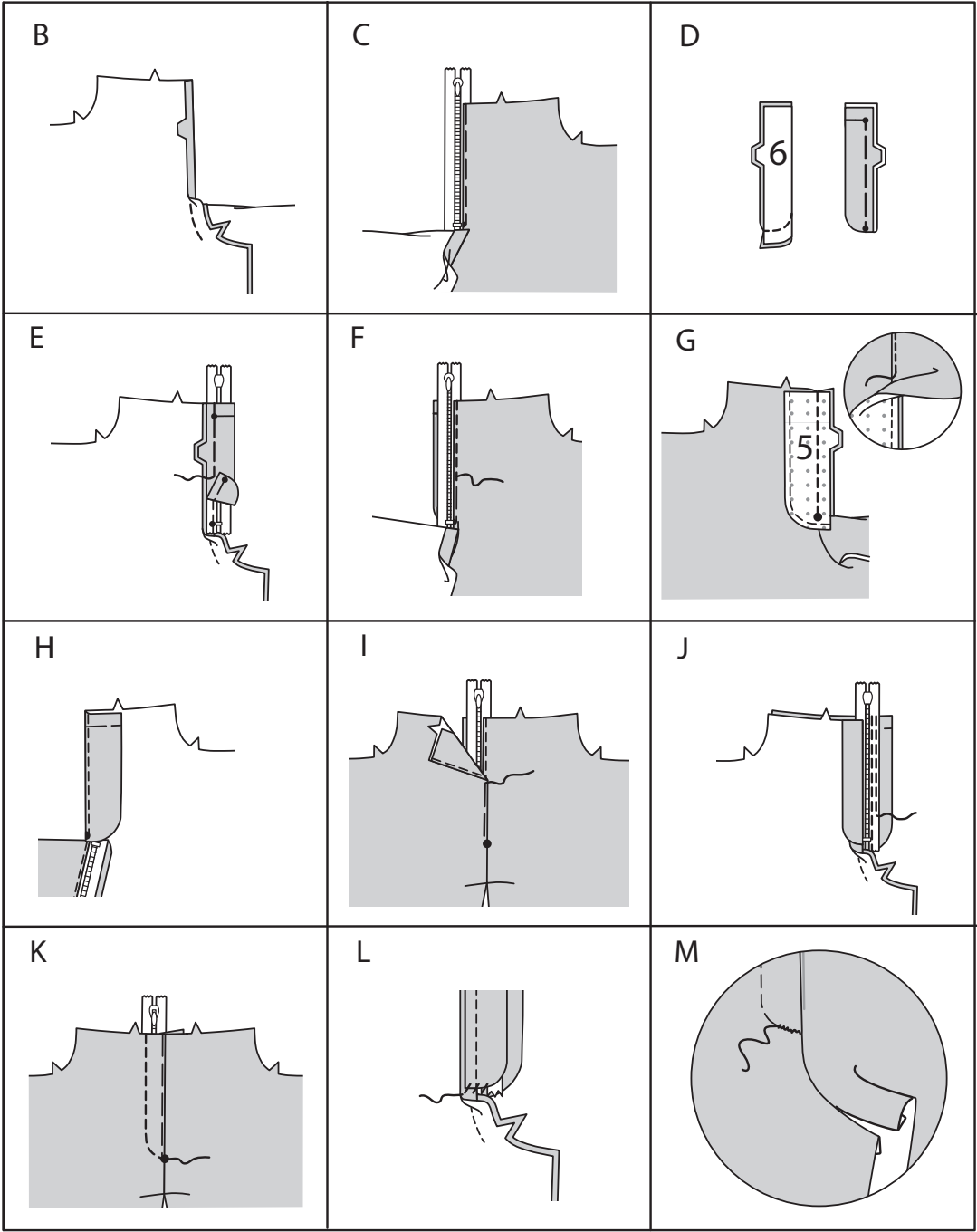
I- Lappen Sie das rechte Vorderteil über das linke, wobei die Mitten übereinstimmen. Heften Sie dicht an der Kante durch alle Dicken.

J- Stecken Sie den linken Hosenschlitz aus dem Weg. Öffnen Sie den rechten Hosenschlitzbesatz. Stecken Sie das restliche Reißverschlussband an den rechten Hosenschlitzbesatz, lassen Sie dabei das rechte Vorderteil frei. Nähen Sie mit einem Reißverschlussfuß dicht an den Reißverschlusszähnen und entlang der Mitte des Reißverschlussbandes.

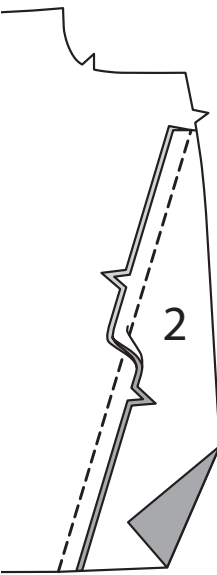
K- Wenden Sie den rechten Hosenschlitzbesatz nach unten. Nähen Sie auf der Außenseite mit einem Reißverschlussfuß dicht an der gebügelten Kante des Vorderteils durch alle Lagen.

L- Wenden Sie den rechten Hosenschlitzbesatz fest zurück. Heften Sie auf der Innenseite den linken und rechten Hosenschlitzbesatz wie gezeigt an der Unterkante zusammen. Schneiden Sie das überschüssige Reißverschlussband ggf. bis zur Unterkante des Hosenschlitzes zurück.

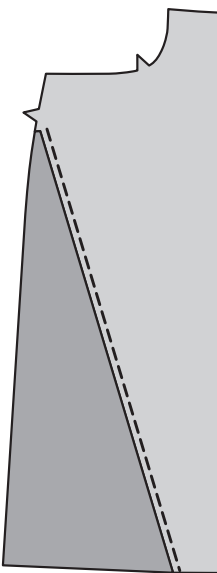
M- Falls gewünscht, nähen Sie auf der Außenseite mit der Maschine einen Riegel über das untere Ende des Hosenschlitzes durch alle Dicken.



Stecken Sie das SEITL. VORDERTEIL (2) auf das Vorderteil an der Seitenkante, wobei die Kerben übereinstimmen; nähen Sie. Bügeln Sie die Nahtzugaben zum Vorderteil.

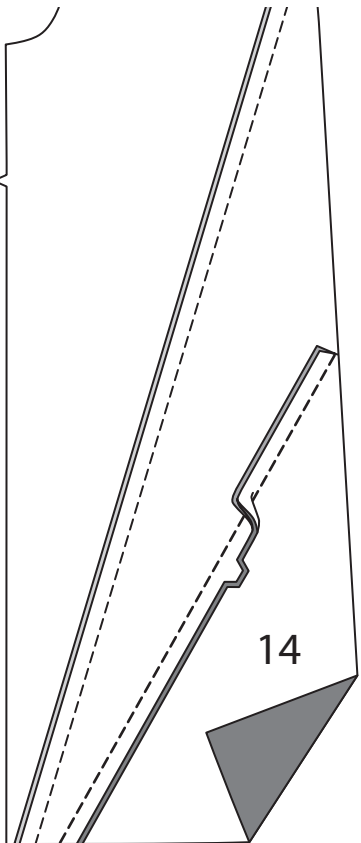


Für Modelle A, C: STEPPEN Sie das Vorderteil entlang der Naht **AB**.

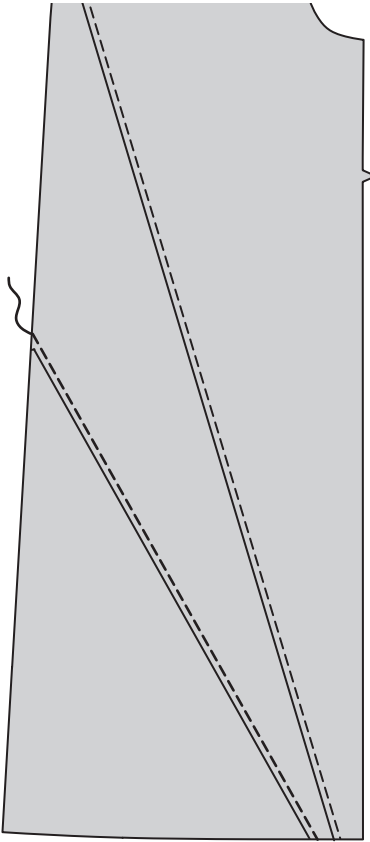


MODELLE B,C

Stecken Sie ein Teil des UNTEREN VORDER- UND RÜCKENTEILS (14) an das untere seittl. Vorderteil, wobei die Kerben übereinstimmen; nähen. Bügeln Sie die Nahtzugaben zum Vorderteil. (Heben Sie zwei untere Vorder- und Rückenteile für das Rückenteil auf.)

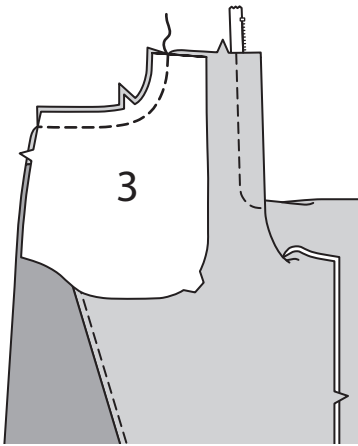


Für Modell C: STEPPEN Sie das sertl. Vorderteil entlang der Naht AB.

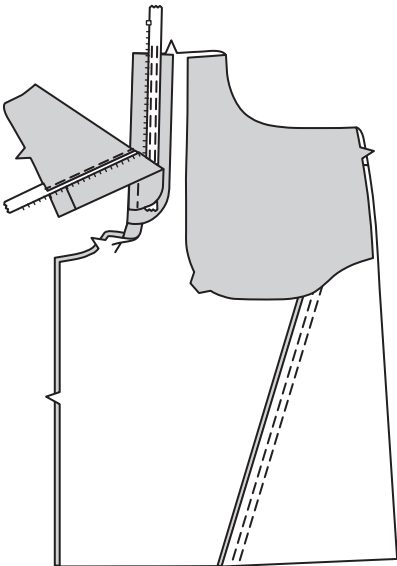


TASCHEN

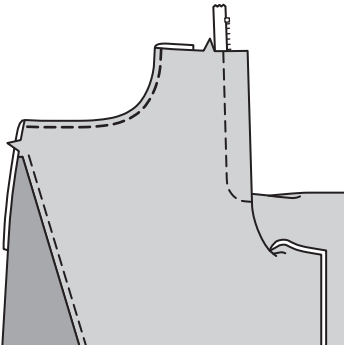
Nähen Sie den TASCHENBESATZ (3) an die obere Seit-
enkante des Vorderteils; beschneiden Sie die Naht.



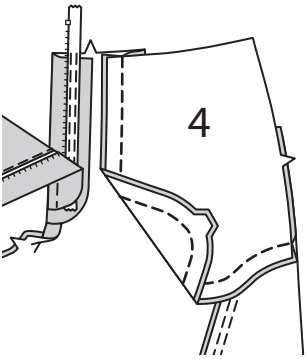
Wenden Sie den Taschenbesatz nach innen; bügeln Sie.



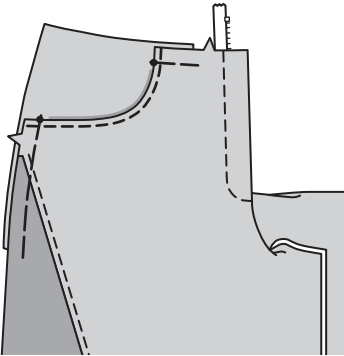
STEPPEN Sie die obere Seitenkante des Vorderteils AB.



Nähen Sie ein Teil des SEITL. VORDERTEILS UND DER TASCHE
(4) an jeden Taschenbesatz an der Außenkante, wobei die Kerben
übereinstimmen und das Vorderteil frei bleibt.



Heften Sie die Ober- und Seitenkanten, wobei die Kerben und Punkte
übereinstimmen.

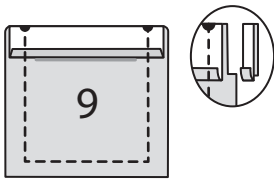


RÜCKENTEIL

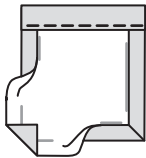
Nähen Sie den Abnäher im RÜCKENTEIL (7). Bügeln Sie die Falten
der Abnäher zur Mitte hin.



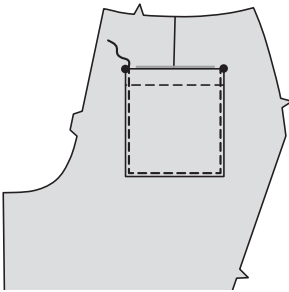
Bügeln Sie unter 6 mm an der Oberkante der GESÄSSTASCHE (9). Drehen
Sie die obere Kante entlang der Faltlinie nach außen, so dass ein Besatz
entsteht. Nähen Sie entlang der Nahtlinie an den Schnittkanten. Schneiden
Sie die Nahtzugabe im Bereich des Besatzes auf 6 mm zurück.



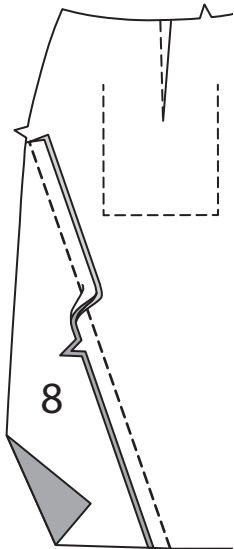
Drehen Sie die Ecken RECHTS nach außen und wenden Sie den Besatz
auf die LINKE Seite; bügeln Sie, bügeln Sie unter die Schnittkanten entlang
der Nähte. Nähen Sie den Besatz neben der inneren Kante.



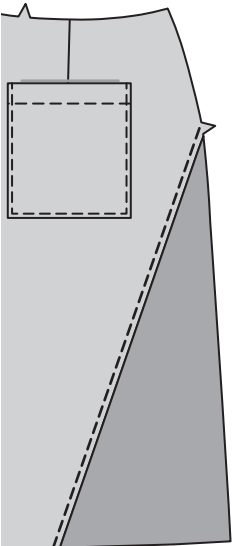
Stecken Sie die Tasche auf der Außenseite an das Rückenteil fest, wobei die
Punkte übereinstimmen. Nähen Sie dicht an den Seiten und der Unterkante.



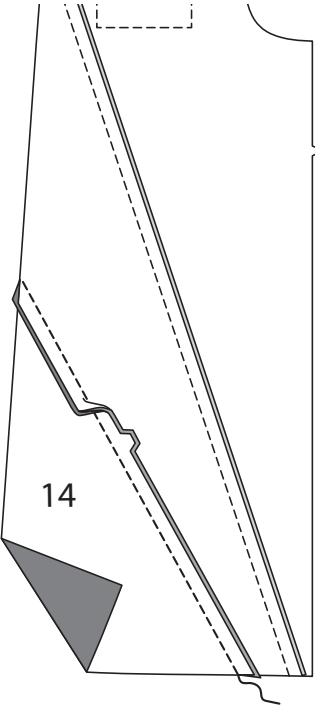
Stecken Sie das SEITL. RÜCKENTEIL (8) auf das Rückenteil an der Seit-
enkante, wobei die Kerben übereinstimmen; nähen Sie. Bügeln Sie die
Nahtzugaben zum Rückenteil hin.



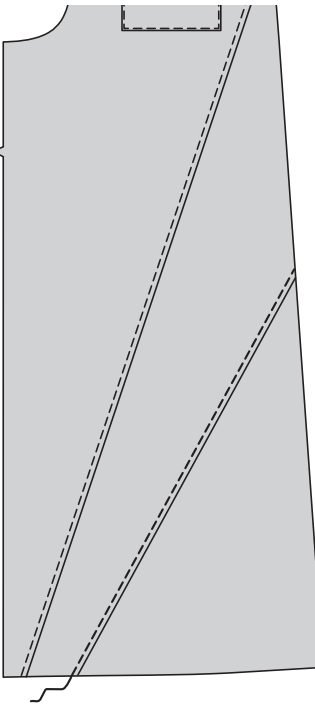
Für Modelle A,C: STEPPEN Sie das Rückenteil entlang der Naht AB.



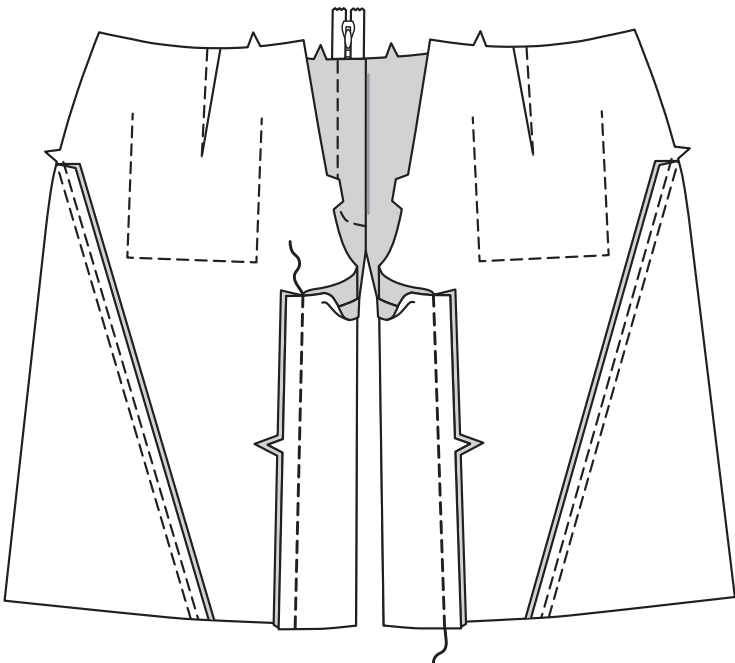
MODELLE B,C
Stecken Sie ein verbleibendes unteres Vorder- und Rückenteil (14) an das untere sertl. Rücken-
teil, wobei die Kerben übereinstimmen; nähen Sie. Bügeln Sie die Nahtzugaben zum Rückenteil
hin.



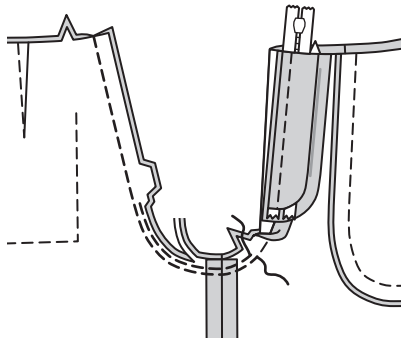
Für Modell C: STEPPEN Sie das sertl. Rückenteil entlang der Naht AB.



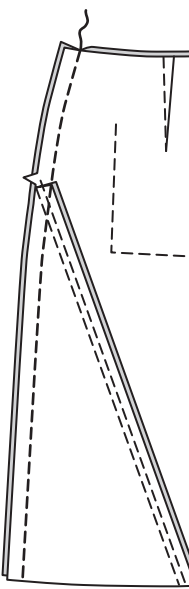
Nähen Sie rechts auf rechts an den inneren Beinkanten das Rückenteil auf das Vorderteil.



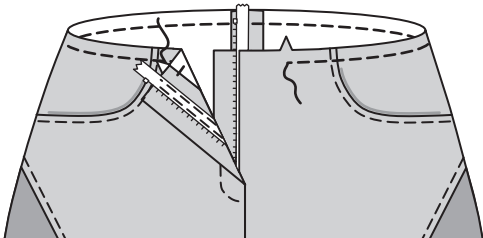
Nähen Sie den Rest der Schrittnaht und schließen Sie dabei an die vorherige Naht an. Nähen Sie erneut mit 6 mm Abstand in der Nahtzugabe entlang der Kurve, wie gezeigt. Beschneiden Sie dicht an der zweiten Naht.



Nähen Sie das Rückenteil an den Seiten an das Vorderteil.



STEPHEN Sie die obere Kante des Kleidungsstücks zwischen den vord. Kerben **FEST**.

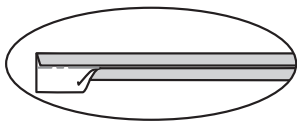


TRÄGER UND BUND

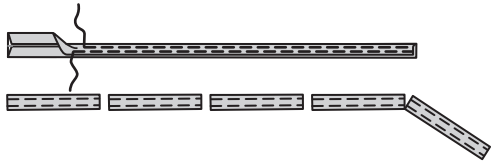
Links auf links falten Sie den TRÄGER (13) in der Hälfte der Länge nach. Bügeln und eine Falte eindrücken.



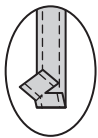
Öffnen Sie die langen Kanten des Trägers und drehen Sie sie auf links, so dass sie sich an der Falte treffen; bügeln.



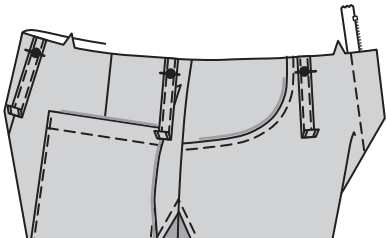
Falten Sie den Träger der Länge nach zur Hälfte und bringen Sie die gebügelten Kanten zusammen. Nähen Sie dicht an den beiden Längskanten. Schneiden Sie die Träger in fünf Abschnitte mit einer Länge von je 9.5 cm.



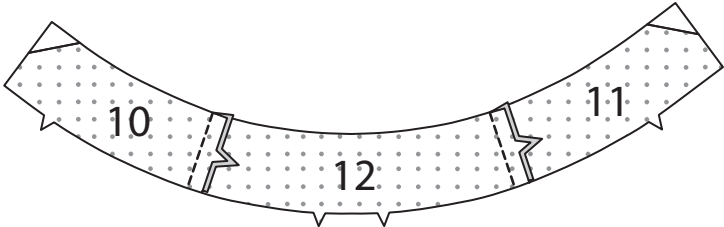
Drehen Sie an einem Ende jedes Trägers 1.5 cm ein; bügeln Sie. Schneiden Sie die gebügelte Nahtzugabe auf 6 mm zurück.



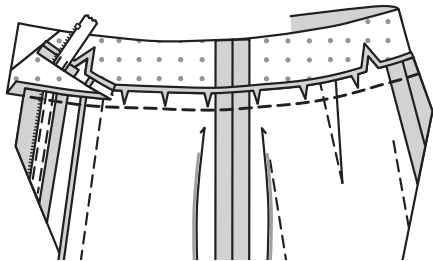
Stecken Sie die Träger an der Außenseite an der oberen Kante des Kleidungsstücks fest, zentrieren Sie sie über den großen Punkten und zentrieren Sie das Rückenteil, wobei die Schnittkanten wie gezeigt gleichmäßig sein sollten. Heften.



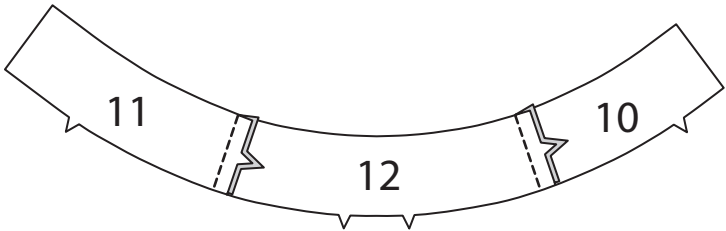
Nähen Sie den mit Einlage versehenen RECHTEN VORDEREN BUND (10) und den mit Einlage versehenen LINKEN VORDEREN BUND (11) seitlich an den mit Einlage versehenen RÜCKW. BUND (12). (Die nicht verstärkten Bundteile werden als Besatz verwendet.)



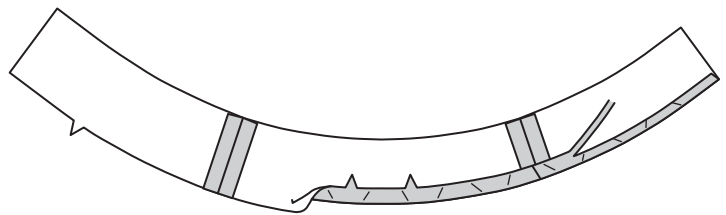
Stecken Sie den Bund rechts auf rechts an die Oberkante des Kleidungsstücks, wobei Kerben, Mitten, Seitennähte und linke Punkte übereinstimmen, dabei schneiden Sie das Kleidungsstück wo nötig ein. (Die Vorderkanten des Bunds stehen 1.5 cm über). Vergewissern Sie sich, dass der Reißverschluss unterhalb des Bunds liegt. Schneiden Sie die Naht zu, wobei Sie den überschüssigen Reißverschluss wegschneiden. Bügeln Sie die Naht zum Bund hin.



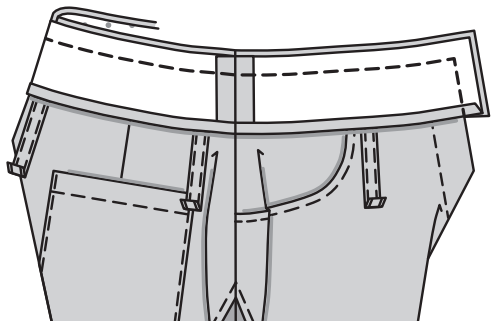
Nähen Sie den BESATZ des rechten vorderen Bunds (10) und den BESATZ des linken vorderen Bunds (11) seitlich an den BESATZ des rückw. Bunds (12).



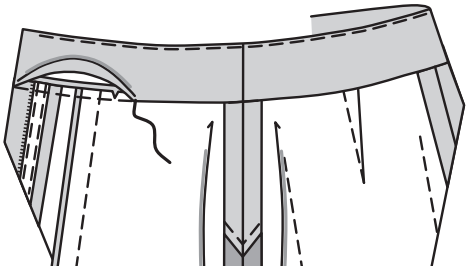
Bügeln Sie unter 1.5 cm an der gekerbten Kante des Bundbesatzes, um die Fülle einzubügeln. Beschneiden Sie die gebügelte Kante auf 1 cm.



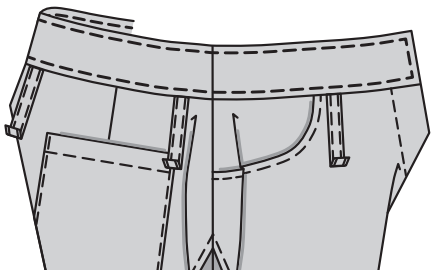
Stecken Sie den Besatz rechts auf rechts an den Bund, wobei die Mitten und Nähte übereinstimmen. Nähen Sie die Enden und die obere Kante ab; ver säubern Sie die Nähte.



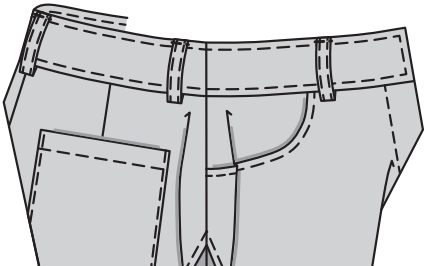
STEPHEN Sie die obere Besatzkante so weit wie möglich **UNTER**; wenden Sie den Besatz nach innen und bügeln Sie. **SÄUMEN** Sie die gebügelte Kante über die Naht.



STEPHEN Sie alle Kanten des Bunds **AB**.

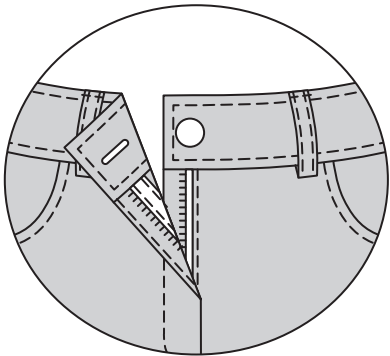


Drehen Sie die Träger nach oben. Stecken Sie die obere Kante des Bunds, dabei zentrieren Sie über den großen Punkten und der hinteren Mitte, wobei die gebügelten Enden wie gezeigt mit der fertigen Kante übereinstimmen. **STEPHEN** Sie durch alle Lagen **KNAPPKANTIG**.



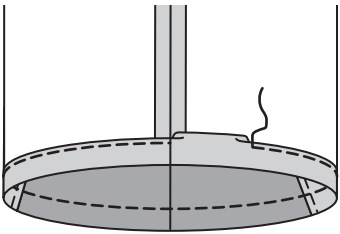
ABSCHLUSS

KNOPFLOCH UND KNOPF
Bringen Sie Knopfloch im rechten vorderen Bund an der Markierung an. Nähen Sie den Knopf am linken vorderen Bund am Punkt.



SÄUME

Für Modell A: Bügeln Sie den 3.2 cm Saum an der unteren Kante der Shorts nach oben. Bügeln Sie unter 6 mm an der Schnittkante. Nähen Sie dicht an der inneren gebügelten Kante.



Für Modelle B, C: Bügeln Sie den 4.5 cm Saum an der unteren Kante der Hose nach oben. Bügeln Sie unter 6 mm an der Schnittkante. Nähen Sie dicht an der inneren gebügelten Kante.

