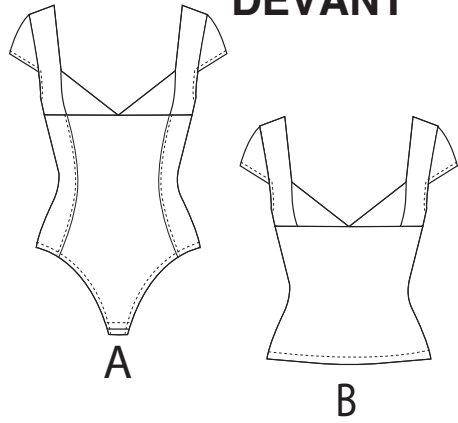




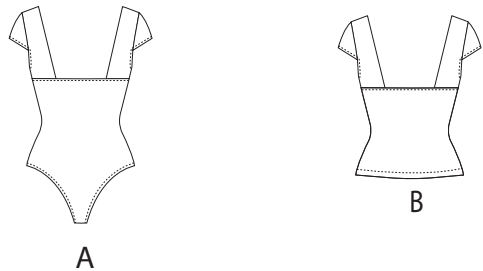
SCANNEZ LE CODE  
QR POUR ACCÉDER  
AU TUTORIEL  
ÉTAPE PAR ÉTAPE  
EN VIDÉO



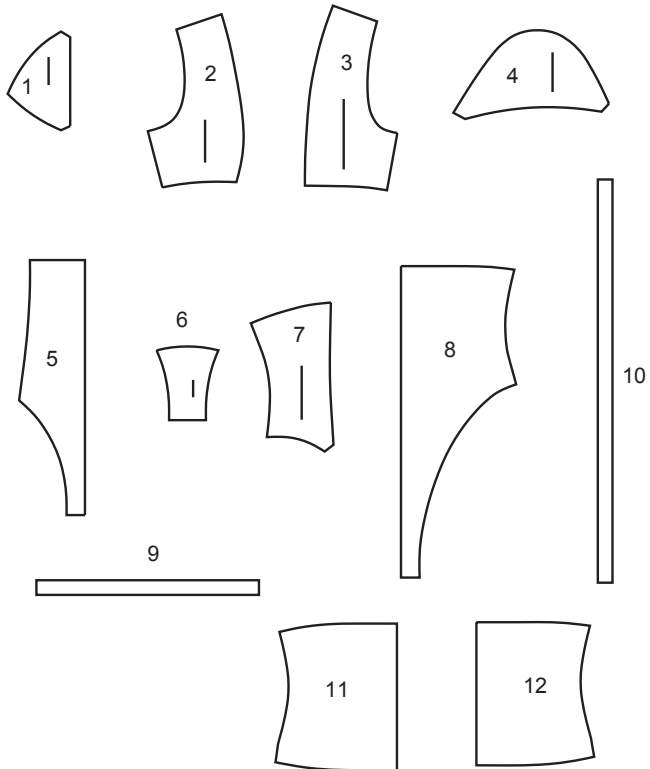
## DEVANT



## DOS



## 12 PIÈCES DU PATRON



- 1 DEVANT SUPÉRIEUR – A, B  
2 CÔTÉ DEVANT SUPÉRIEUR – A, B  
3 DOS SUPÉRIEUR – A, B  
4 MANCHE – A, B  
5 DEVANT INFÉRIEUR – A  
6 PAREMENTURE D'ENTREJAMBE – A  
7 CÔTÉ DEVANT INFÉRIEUR – A  
8 DOS INFÉRIEUR – A  
9 GUIDE POUR ÉLASTIQUE DU DOS – A, B  
10 GUIDE POUR ÉLASTIQUE DE LA JAMBE – A  
11 DEVANT INFÉRIEUR – B  
12 DOS INFÉRIEUR – B

## MARQUES DU PATRON



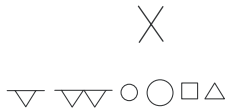
**LIGNE DE DROIT-FIL:** Posez sur le droit-fil du tissu parallèle à la lisière ou à la pliure.



**LIGNE DE PLIURE:** Placez la ligne sur la pliure du tissu.



**MARQUE DE BOUTONNIÈRE:** Indique la longueur exacte et l'emplacement des boutonsnières.



**MARQUE DE BOUTON:** Indique l'emplacement du bouton.

**REPÈRES ET SYMBOLES:** Pour faire coïncider les coutures et les détails d'assemblage.

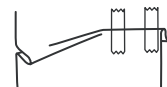
Indique la Ligne de Poitrine, Ligne de Taille, les Hanches et/ou le Tour de Bras. Les Mesures font référence à la circonférence du Vêtement Fini (Mesures du corps + Aisance confort + Aisance mode). Ajustez le patron si nécessaire. La mesure ne comprend pas les plis, les pinces et les rentrés.

**RENTRÉ DE COUTURE COMPRIS:** 1.5cm, sauf différemment indiqué, mas pas imprimé sur le patron.

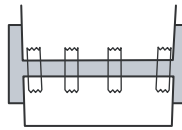
## ADAPTER SI NÉCESSAIRE

Allongez ou Raccourcissez aux lignes d'ajustement (=) ou où il est indiqué sur le patron. S'il faut ajouter une longueur considérable, vous pouvez acheter du tissu supplémentaire.

**POUR RACCOURCIR:** Pliez le long de la ligne d'ajustement. Faire une pliure la moitié de la quantité nécessaire. Adhérez en place.



**POUR ALLONGER:** Coupez entre les lignes d'ajustement. Étendez la quantité nécessaire, en tenant les bords parallèles. Adhérez sur le papier.



Lorsque les lignes de Modification ne se trouvent pas sur le patron, allongez ou raccourcissez au bord inférieur.

**RÉTRÉCISSEZ LE TISSU** qui n'est pas étiqueté prérétrécit. Repassez.

**ENFERMEZ LE PLAN DE COUPE** pour le Modèle, la Taille, la Largeur du Tissu.

Utilisez les plans de coupe **AVEC SENS** pour les tissus à dessins dans une seule direction, sens, poil ou surfaces nuancées. Puisque la plupart de tissus de tricot ont la surface nuancée, on utilise un plan de coupe avec sens.

Pour les **ÉPAISSEURS DOUBLES (AVEC PLIURE)**, pliez le tissu endroit contre endroit.

**\* ÉPAISSEURS DOUBLES (SANS PLIURE)** - Pour les tissus avec sens, pliez le tissu transversalement, endroit contre endroit.

Marquez comme illustré. Coupez le long de la pliure transversale du tissu (A). Retournez l'épaisseur supérieure sur 180° pour que les flèches aillent dans la même direction et posez-la sur l'épaisseur inférieure, endroit contre endroit (B).

Pour une **SEULE ÉPAISSEUR** - Posez le tissu, endroit vers le haut. (Pour les Tissus à Fourrure, placez le poil vers le bas).

## COUPER ET MARQUER

★ Coupez d'abord les autres pièces, en laissant assez de tissu pour couper cette pièce. Ouvrez le tissu. Pour les pièces "Coupez 1", coupez la pièce une fois sur une épaisseur simple avec la pièce vers le haut sur l'endroit du tissu.

La pièce du patron peut avoir des lignes de coupe pour plusieurs tailles. Choisissez la ligne de coupe correcte ou les pièces de patron pour votre taille.

Avant de **COUPER**, placez toutes les pièces sur le tissu selon le plan de coupe. Épinglez. **(Les plans montrent l'emplacement approximatif des pièces de patron, lequel peut varier selon la taille du patron).** Coupez **EXACTEMENT**, en maintenant les repères vers l'extérieur.

Avant d'enlever le patron, **REPORTER LES MARQUES** et les lignes d'assemblage sur l'Envers du Tissu, en utilisant la méthode à Épingles et à Craie ou le Papier à Calquer et la Roulette de Couturière. Les marques nécessaires sur l'endroit du tissu doivent être faites au fil.

**NOTE:** Les parties encadrées avec des pointillées (a! b! c!) dans les plans représentent les pièces coupées selon les mesures données.

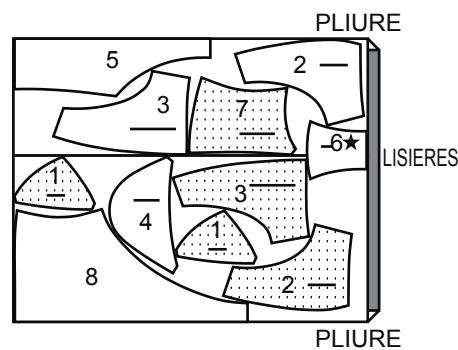
## PLANS DE COUPE

ENDROIT DU PATRON	ENVERS DU PATRON	ENDROIT DU TISSU	ENVERS DU TISSU

## CORSAGE-CULOTTE A

utilisez les pièces : 1, 2, 3, 4, 5, 6, 7, 8

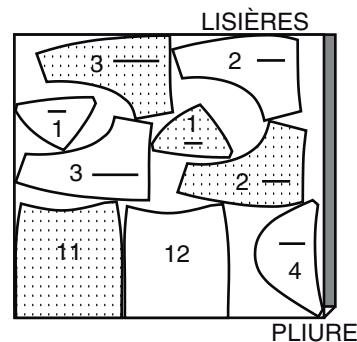
150 cm  
avec sens  
toutes les tailles



## HAUT B

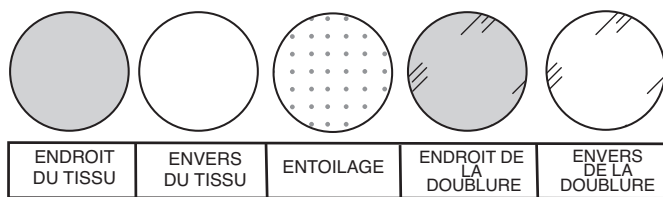
utilisez les pièces : 1, 2, 3, 4, 11, 12

150 cm  
avec sens  
toutes les tailles



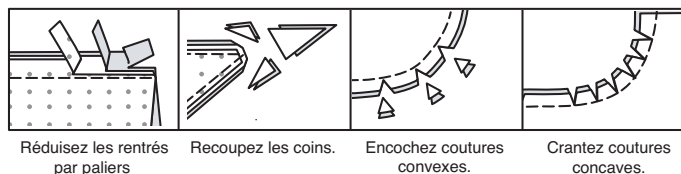
## INFORMATION DE COUTURE

## LÉGENDE DES CROQUIS



## RENTRÉS DE COUTURE

Utilisez des rentrés de 1.5 cm sauf indiqué différemment.



## ÉPINGLER ET AJUSTER

Épinglez ou bâtissez les coutures, ENDROIT CONTRE ENDROIT, en faisant coïncider les repères. Ajustez le vêtement avant de piquer les coutures principales.

## PRESSAGE

Pressez les rentrés de couture ensemble; puis ouvrez-les au fer sauf indiqué différemment. Crantez-les si nécessaire de sorte qu'ils restent à plat.

## GLOSSAIRE

Les termes techniques, imprimés en **CARACTÈRES GRAS** au cours de l'assemblage, sont expliqués ci-dessous.

**SOUTENIR** - Piquer sur la ligne de couture à grands points. Tirer sur les bouts du fil au moment d'ajuster. NOTE : A la tête d'une manche, faire une deuxième rangée des grands points à 6 mm à l'opposé du rentré pour avoir du contrôle.

**PIQUER LE BORD/PIQUER AU BORD** – Piquer près du bord fini ou de la couture.

**OURLET ÉTROIT** – Replier le rentré, en rentrant le bord non fini ; pressez. Piquez près du bord pressé.

**RENFORCER** - Piquer à petits points sur la ligne de couture indiquée dans les instructions de couture.

**SURPIQUER** – Sur l'endroit, piquer à 6 mm du bord, de la couture ou de la piqure précédente.

**SOUS-PIQUER** – Déplier la parementure ou au-dessous du vêtement ; piquer sur le rentré près de la couture.



SCANNEZ LE CODE  
QR POUR ACCÉDER  
AU TUTORIEL  
ÉTAPE PAR ÉTAPE  
EN VIDÉO

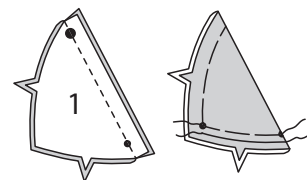


## INSTRUCTIONS DE COUTURE

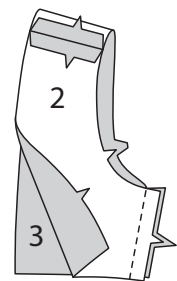
## CORSAGE-CULOTTE A, HAUT B

## DEVANT ET DOS SUPÉRIEUR A, B

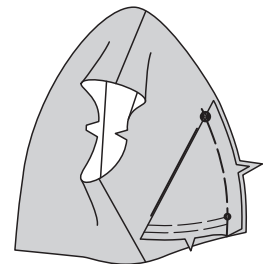
Piquez les pièces du DEVANT SUPÉRIEUR (1) entre le grand et le petit cercle, endroit contre endroit. Retournez le devant supérieur. Pressez. Bâtissez ensemble les bords restants. **SOUTENEZ** le bord à encoche entre les petits cercles.



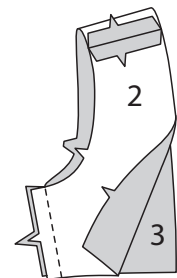
Épinglez le CÔTÉ DEVANT SUPÉRIEUR (2) et le DOS SUPÉRIEUR (3) sur les bords de l'épaule et du côté. Piquez. Pressez.



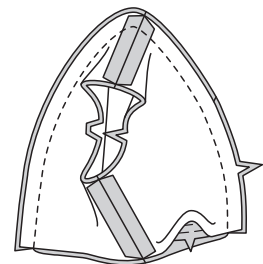
Endroit contre endroit et ayant les bords non finis au même niveau, épinglez le devant supérieur et le côté devant supérieur sur le bord du côté devant, en faisant coïncider les petits cercles, les grands cercles et les encoches. Bâtissez.



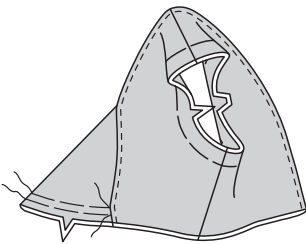
Épinglez le côté devant supérieur et les pièces de la parementure dos supérieur le long des bords de l'épaule et de la couture du côté. Piquez. Pressez.



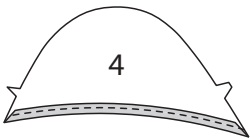
Endroit contre endroit et ayant les bords non finis au même niveau, épinglez le côté devant supérieur et la parementure du dos supérieur sur le côté devant supérieur et le dos supérieur le long du dos et du bord du côté devant (par-dessus le devant supérieur), en faisant coïncider la couture et les encoches. Piquez. Égalisez la couture.



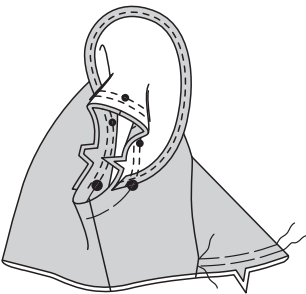
**SOUS-PIQUEZ** la parementure. Retournez la parementure vers l'intérieur ; pressez, en ouvrant au fer le devant supérieur. Bâissez ensemble les bords de l'emmanchure.



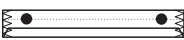
Faites un **OURLET ÉTROIT** sur le bord inférieur de la MANCHE (4).



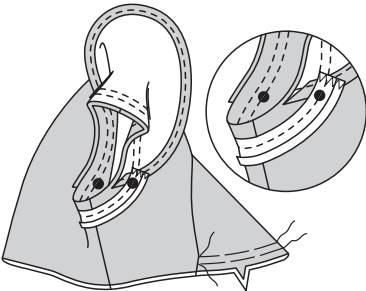
Endroit contre endroit et ayant les bords non finis au même niveau, épinglez la manche sur le bord de l'emmanchure, en faisant coïncider les petits cercles, les grands cercles et les encoches, en plaçant le petit cercle intérieur sur la couture d'épaule. Piquez, puis piquez à 3 mm de la première piqûre.



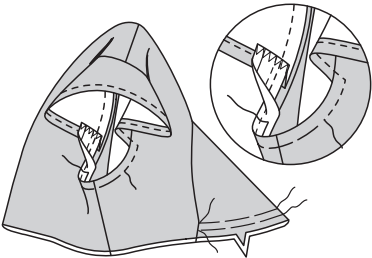
Coupez un morceau de biais de la longueur du bord restant de l'emmanchure entre les grands cercles, plus 3.2 cm. Dépliez un bord du biais. Pressez. Finissez l'extrémité du ruban au point zigzag.



Endroit contre endroit, épinglez le ruban sur le bord de l'emmanchure, ayant le bord non fini à 1 cm de la ligne de couture à l'intérieur du rentré, en superposant 1.5 cm aux grands points. Piquez. Égalisez la couture.

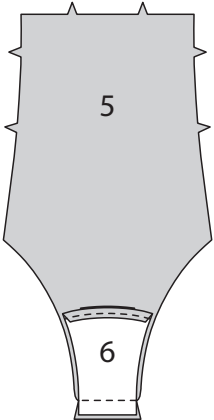


**SOUS-PIQUEZ** le ruban. Retournez le ruban vers l'intérieur ; pressez. Bâissez près du bord intérieur du ruban. Sur l'endroit, **SURPIQUEZ** le long du faufil, en piquant à angle droit sur les points de l'ourlet de la manche.

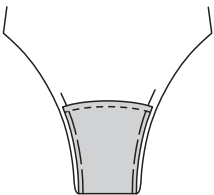


### DEVANT ET DOS INFÉRIEUR A

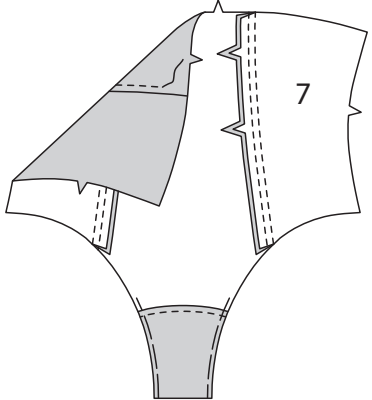
Rentrez au fer 1 cm sur le bord supérieur de la PAREMENTURE D'ENTREJAMBE (6). Piquez à 6 mm du bord pressé. Endroit contre endroit et ayant les bords non finis au même niveau, épinglez la parementure d'entrejambe sur le bord inférieur du DEVANT INFÉRIEUR (5). Piquez le bord inférieur. Égalisez la couture.



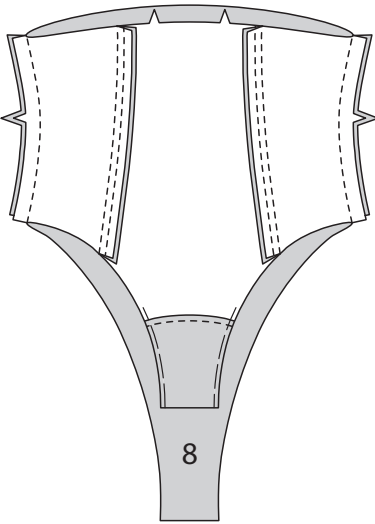
Retournez la parementure d'entrejambe vers l'intérieur ; pressez. Bâissez à 3 mm des bords non finis.



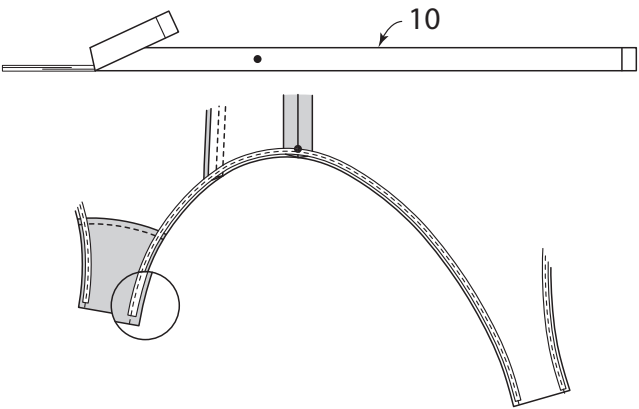
Épinglez le CÔTÉ DEVANT INFÉRIEUR (7) et le devant inférieur sur la couture du côté devant, en faisant coïncider les encoches. Piquez. Pressez la couture vers le devant inférieur. Sur l'endroit, **SURPIQUEZ** le devant inférieur le long des coutures.



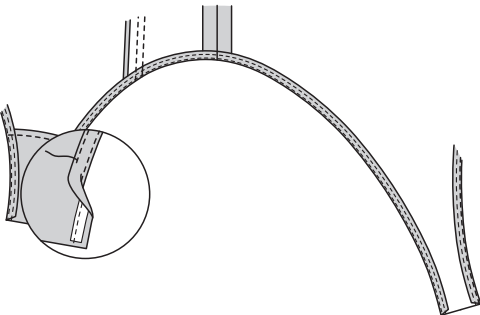
Piquez le côté devant inférieur et le DOS INFÉRIEUR (8) sur les bords du côté.



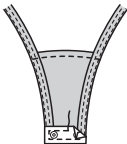
Coupez un morceau d'élastique de la longueur du GUIDE POUR ÉLASTIQUE DE LA JAMBE (10) pour chaque jambe. Reportez les marques. Sur l'envers, épinglez l'élastique sur le rentré de 1 cm du bord de la jambe, ayant le bord intérieur de l'élastique le long de la ligne de couture, en plaçant le petit cercle sur la couture du côté. Piquez près du bord intérieur de l'élastique, en l'étendant pour ajuster.



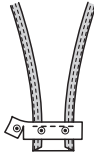
Retournez l'élastique sur l'envers le long de la ligne de couture, en l'enfermant ; pressez. Piquez à 6 mm du bord pressé.



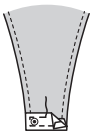
Coupez un morceau de boutons-pression sur ruban de la longueur du bord inférieur du devant, plus 2.5 cm. Séparez le ruban. Sur l'envers, centrez la partie mâle du ruban sur le bord inférieur du devant. Rentez au fer les extrémités ; coupez à 6 mm. **PIQUEZ LE BORD** sur le ruban en place.



Sur l'envers, centrez la partie femelle du ruban sur le dos, ayant le bord supérieur du ruban le long de la ligne de pliure. **PIQUEZ AU BORD** sur le bord supérieur du ruban. Coupez les extrémités à 1 cm.

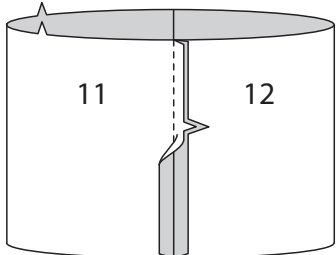


Retournez les extrémités du ruban vers l'intérieur. Retournez le bord inférieur du dos vers l'extérieur le long de la ligne de pliure. Égalisez la couture. Sur l'endroit, **PIQUEZ AU BORD** sur le bord du côté et supérieur du ruban. Pressez.

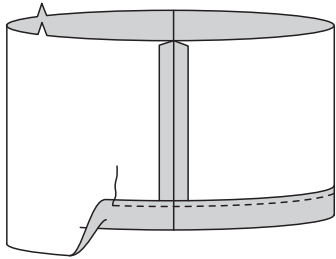


### DEVANT ET DOS INFÉRIEUR B

Endroit contre endroit et ayant les bords non finis au même niveau, épinglez le DEVANT INFÉRIEUR (11) et le DOS INFÉRIEUR (12) sur les bords du côté. Piquez.

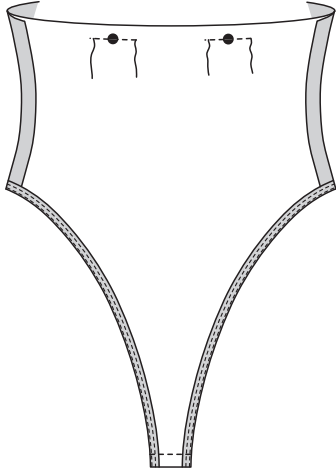


Relevez au fer le rentré de l'ourlet sur le bord inférieur du haut. Piquez à 6 mm du bord non fini.

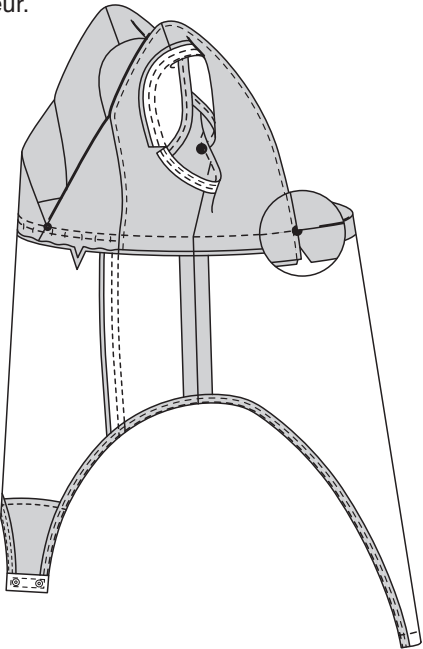


### CONTINUEZ COMME SUIVANT POUR LES DEUX MODÈLES

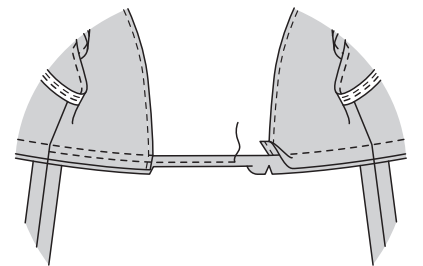
**RENFORCEZ** le bord supérieur du dos inférieur sur 2.5 cm de chaque côté des grands cercles, en piquant à travers les cercles, comme illustré.



Endroit contre endroit et ayant les bords non finis au même niveau, épinglez le bord inférieur du devant et dos supérieur sur le bord supérieur du devant et dos inférieur, en faisant coïncider les coutures, les petits cercles, les grands cercles et les encoches, en tirant sur le faufil pour ajuster. Piquez. Faites des crans de 6 mm de longueur sur le rentré du dos aux grands cercles, comme illustré. Pressez tout le rentré vers le devant et dos inférieur, en pressant vers l'extérieur le devant et dos supérieur.



Pour faire une coulisse de 1 cm pour l'élastique, sur l'envers, rentrez au fer le bord non fini du dos entre les crans de 6 mm, épinglez. Piquez à travers le dos inférieur entre les coutures du côté à travers toute l'épaisseur, en prenant le bord pressé entre les grands cercles, comme illustré.



Coupez un morceau d'élastique de la longueur du GUIDE POUR ÉLASTIQUE DU DOS (9). Reportez les marques. Attachez une épingle de sûreté sur un bout. Enfilez l'élastique dans la coulisse. Piquez à travers les bouts de l'élastique par-dessus les coutures du côté.

