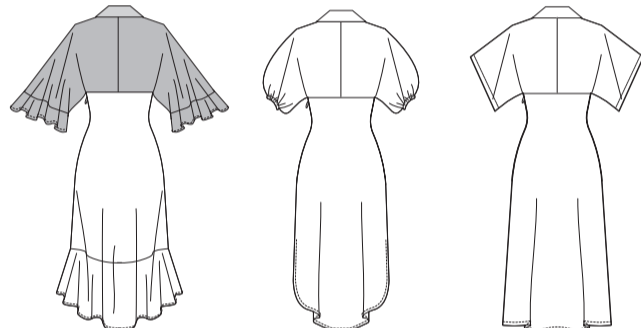


DEVANT

A

B

C



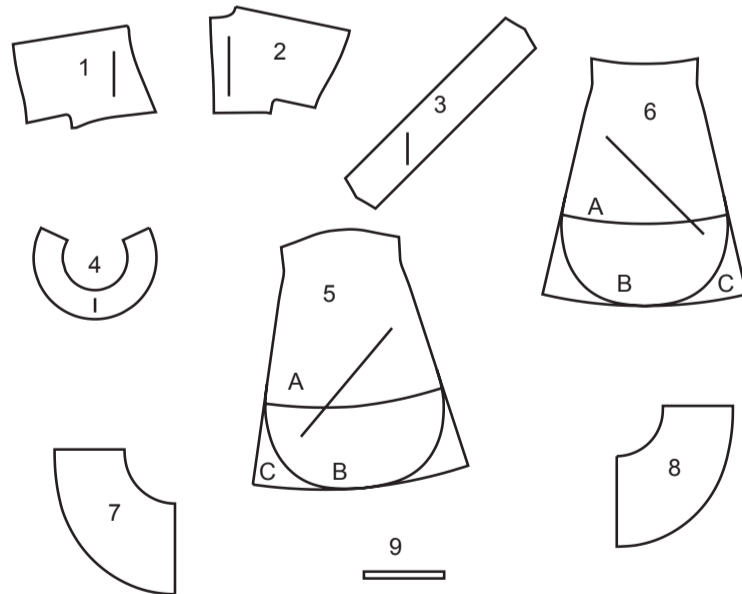
DOS

A

B

C

9 PIÈCES DU PATRON



- 1 DEVANT SUPÉRIEUR ET MANCHE – A, B, C
- 2 DOS SUPÉRIEUR ET MANCHE – A, B, C
- 3 PIED DE COL – A, B, C
- 4 VOLANT DE MANCHE – A
- 5 DEVANT INFÉRIEUR – A, B, C
- 6 DOS INFÉRIEUR – A, B, C
- 7 VOLANT DEVANT – A
- 8 VOLANT DOS – A
- 9 GUIDE POUR ÉLASTIQUE DE LA MANCHE – B

MARQUES DU PATRON

- LIGNE DE DROIT-FIL:** Posez sur le droit-fil du tissu parallèle à la lisière ou à la pliure.
- LIGNE DE PLIURE:** Placez la ligne sur la pliure du tissu.
- MARQUE DE BOUTONNIÈRE:** Indique la longueur exacte et l'emplacement des boutonsnières.
- MARQUE DE BOUTON:** Indique l'emplacement du bouton.
- REPÈRES ET SYMBOLES:** Pour faire coïncider les coutures et les détails d'assemblage.
- Indique la Ligne de Poitrine, Ligne de Taille, les Hanches et/ou le Tour de Bras. Les Mesures font référence à la circonférence du Vêtement Fini (Mesures du corps + Aisance confort + Aisance mode). Ajustez le patron si nécessaire. La mesure ne comprend pas les plis, les pinces et les rentrés.
- RENTRÉ DE COUTURE COMPRIS:** 1.5cm, sauf différemment indiqué, mas pas imprimé sur le patron.

ADAPTER SI NÉCESSAIRE

- Allongez ou raccourcissez aux lignes d'ajustement (=) ou où il est indiqué sur le patron. S'il faut ajouter une longueur considérable, vous pouvez acheter du tissu supplémentaire.
- POUR RACCOURCIR:** Pliez le long de la ligne d'ajustement. Faire une pliure la moitié de la quantité nécessaire. Adhères en place.
- POUR ALLONGER:** Coupez entre les lignes d'ajustement. Étendez la quantité nécessaire, en tenant les bords parallèles. Adhères sur le papier.
- Lorsque les lignes de Modification ne se trouvent pas sur le patron, allongez ou raccourcissez au bord inférieure.

RÉTRÉCISSEZ LE TISSU qui n'est pas étiqueté prérétréci. Repassez.
ENFERMEZ LE PLAN DE COUPE pour le Modèle, la Taille, la Largeur du Tissu.
 Utilisez les plans de coupe **AVEC SENS** pour les tissus à dessins dans une seule direction, sens, poil ou surfaces nuancées. Puisque la plupart de tissus de tricot ont la surface nuancée, on utilise un plan de coupe avec sens.
 Pour les **ÉPAISSEURS DOUBLES (AVEC PLIURE)**, pliez le tissu droit contre droit.
*** ÉPAISSEURS DOUBLES (SANS PLIURE)** - Pour les tissus avec sens, pliez le tissu transversalement, endroit contre endroit. Marquez comme illustré. Coupez le long de la pliure transversale du tissu (A). Retournez l'épaisseur supérieure sur 180° pour que les flèches aillent dans la même direction et posez-la sur l'épaisseur inférieure, endroit contre endroit (B).

Pour une **SEULE ÉPAISSEUR** - Posez le tissu, endroit vers le haut. (Pour les Tissus à Fourrure, placez le poil vers le bas).

COUPER ET MARQUER

★ Coupez d'abord les autres pièces, en laissant assez de tissu pour couper cette pièce. Ouvrez le tissu. Pour les pièces "Coupez 1", coupez la pièce une fois sur une épaisseur simple avec la pièce vers le haut sur l'endroit du tissu.
 La pièce du patron peut avoir des lignes de coupe pour plusieurs tailles. Choisissez la ligne de coupe correcte ou les pièces de patron pour votre taille.
 Avant de **COUPER**, placez toutes les pièces sur le tissu selon le plan de coupe. Epinglez. (Les plans montrent l'emplacement approximatif des pièces de patron, lequel peut varier selon la taille du patron). Coupez **EXACTEMENT**, en maintenant les repères vers l'extérieur.
 Avant d'enlever le patron, **REPORTEZ LES MARQUES** et les lignes d'assemblage sur l'Envers du Tissu, en utilisant la méthode à Epingles et à Craie ou le Papier à Calquer et la Roulette de Couturière. Les marques nécessaires sur l'endroit du tissu doivent être faites au fil.
NOTE: Les parties encadrées avec des pointillées (a! b! c!) dans les plans représentent les pièces coupées selon les mesures données.

PLANS DE COUPE

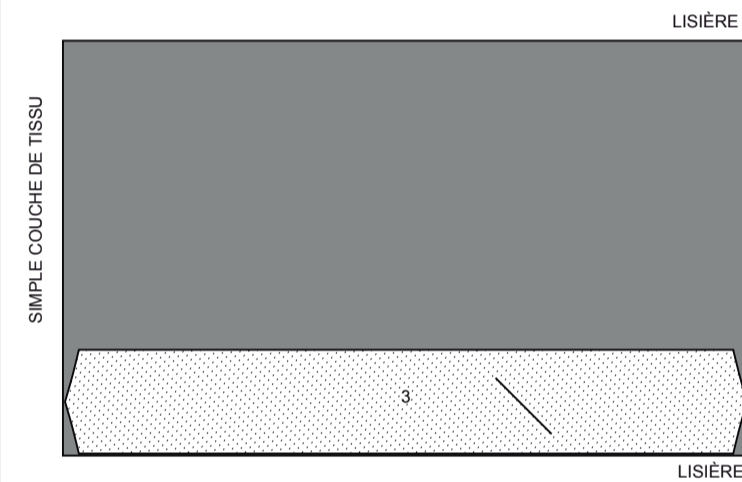
ENDROIT DU PATRON	ENVERS DU PATRON	ENDROIT DU TISSU	ENVERS DU TISSU

ENTOILAGE A, B, C

utilisez la pièce : 3

51 cm

toutes les tailles

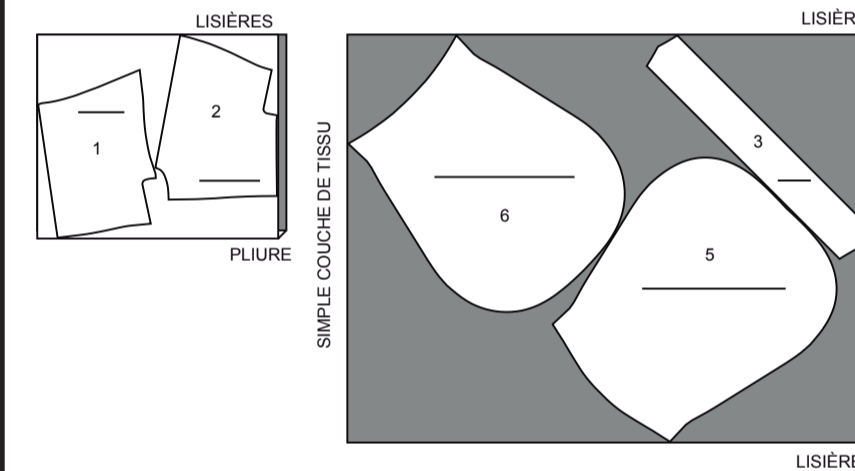


ROBE B

utilisez les pièces : 1, 2, 3, 5, 6

150 cm

avec sens
toutes les tailles

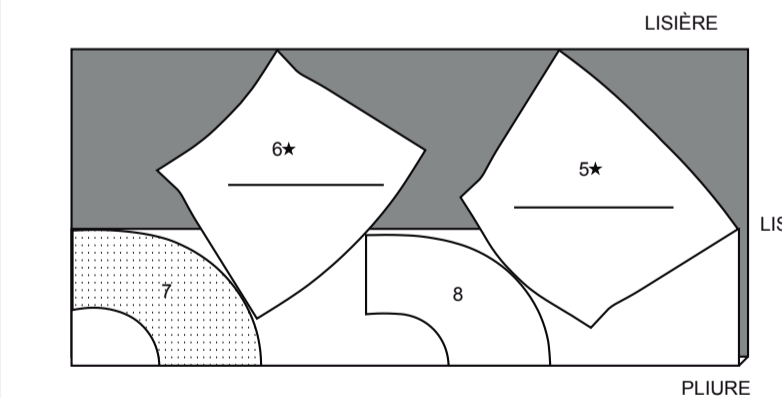


ROBE A

utilisez les pièces : 5, 6, 7, 8

150 cm

avec sens
toutes les tailles

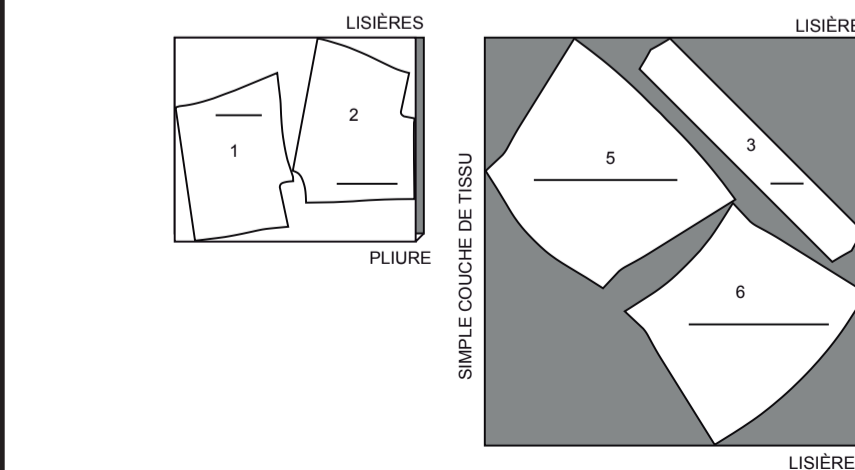


ROBE C

utilisez les pièces : 1, 2, 3, 5, 6

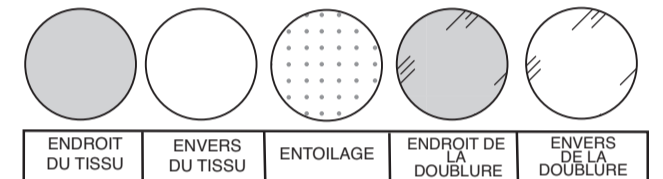
150 cm

avec sens
toutes les tailles



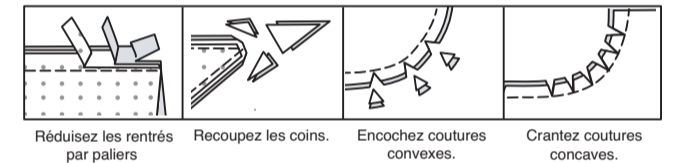
INFORMATION DE COUTURE

LÉGENDE DES CROQUIS



RENTRÉS DE COUTURE

Utilisez des rentrés de 1.5 cm sauf indiqué différemment.



ÉPINGLER ET AJUSTER
 Epinglez ou bâtissez les coutures, ENDROIT CONTRE ENDROIT, en faisant coïncider les repères. Ajustez le vêtement avant de piquer les coutures principales.

PRESSAGE

Pressez les rentrés de couture ensemble; puis ouvrez-les au fer sauf indiqué différemment. Crantez-les si nécessaire de sorte qu'ils restent à plat.

GLOSSAIRE

Les termes de couture imprimés en **CARACTÈRES GRAS** ont l'aide d'une Vidéo de Tutoriel de couture. Scannez le CODE QR pour regarder les vidéos :
SOUTENIR/FRONCER – reportez-vous à la vidéo pour coudre deux rangées de fronces.
OURLET ÉTROIT – reportez-vous à la vidéo pour coudre des ourlets étroits.
PIQÛRE DE SOUTIEN - reportez-vous à la vidéo comment faire une piqûre de soutien.
PIQUER DANS LE SILLON – reportez-vous à la vidéo comment piquer dans le sillon.
SURPIQUER - reportez-vous à la vidéo comment faire une surpiqûre.
SOUS-PIQUER reportez-vous à la vidéo comment faire une sous-piqûre.

TUTORIELS DE COUTURE



Développez vos compétences en regardant des vidéos courtes et faciles à suivre sur simplicity.com/sewingtutorials.

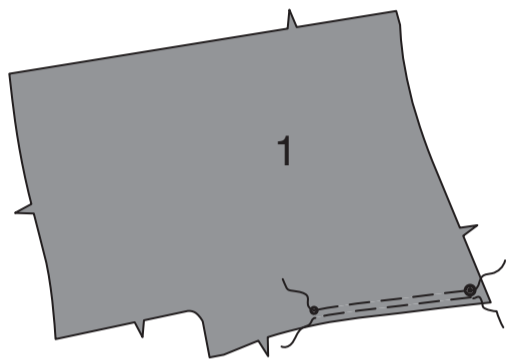
INSTRUCTIONS DE COUTURE

ROBE A, B, C

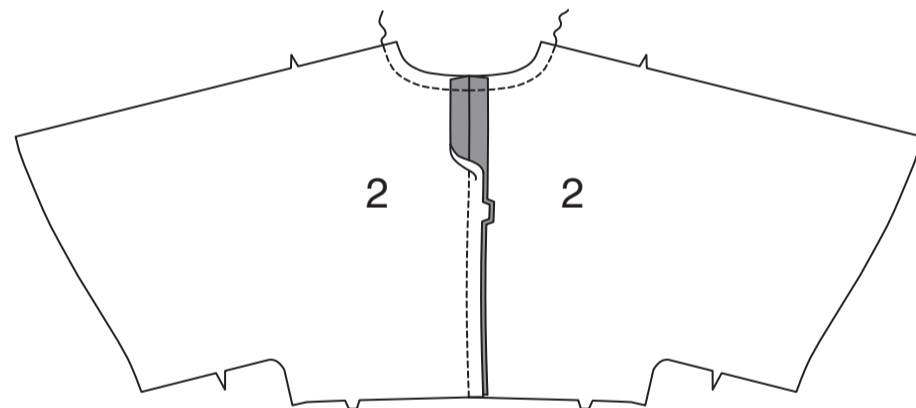
NOTE : Au-dessous de chaque sous-titre, les croquis montrent le premier modèle, sauf indiqué différemment.

DEVANT ET DOS SUPÉRIEURS

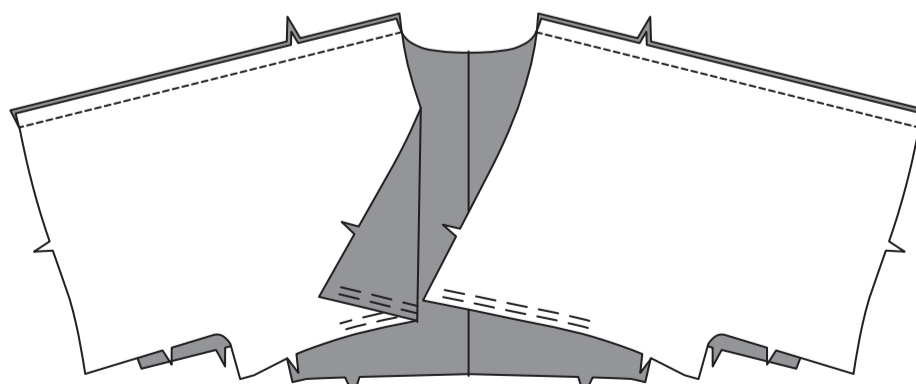
FRONCEZ le bord inférieur du DEVANT SUPÉRIEUR ET MANCHE (1) entre le petit et le grand cercle.



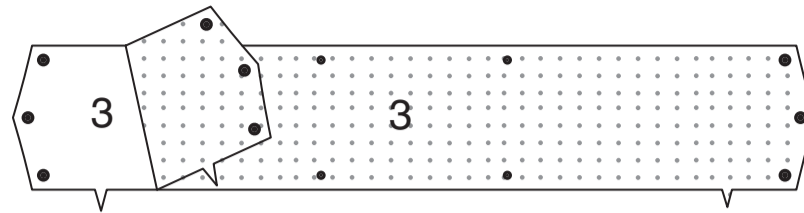
Piquez les pièces du DOS SUPÉRIEUR ET MANCHE (2) ensemble au niveau du milieu dos. Faites une **PIQÛRE DE SOUTIEN** sur le bord de l'encolure.



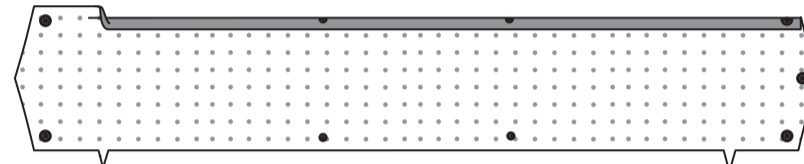
Épinglez les pièces du devant supérieur et manche et le dos supérieur et manches sur les bords de l'épaule et de dessus de bras, comme illustré. Piquez.



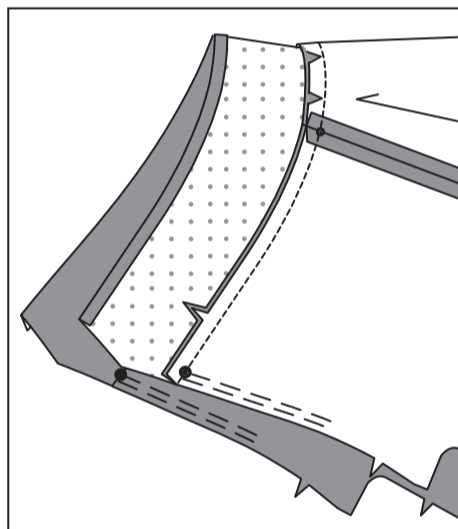
Épinglez l'ENTOILAGE (3) sur l'envers du PIED DE COL (3). Faites adhérer, en suivant la notice d'utilisation.



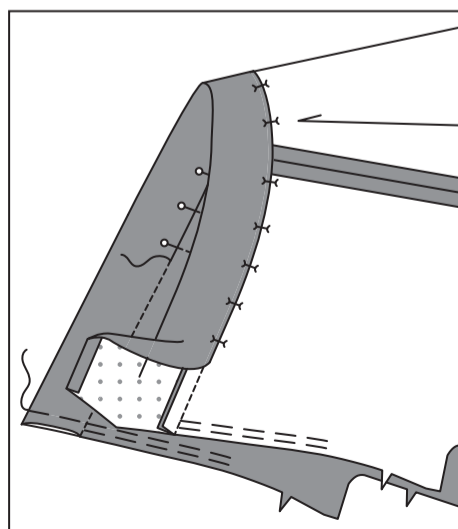
Repliez 1.3 cm sur le long bord sans encoche du pied de col. Pressez.



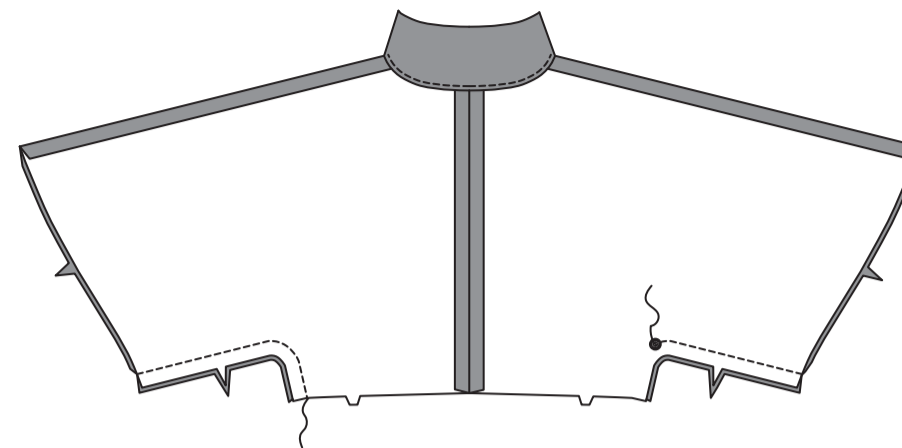
Épinglez le pied de col sur les bords de l'ouverture du devant et de l'encolure, en faisant coïncider les grands cercles et les encoches, en plaçant les petits cercles sur les coutures d'épaule, en crantant le bord de l'encolure du dos si nécessaire. Piquez. Égalisez. Pressez la couture vers le pied de col.



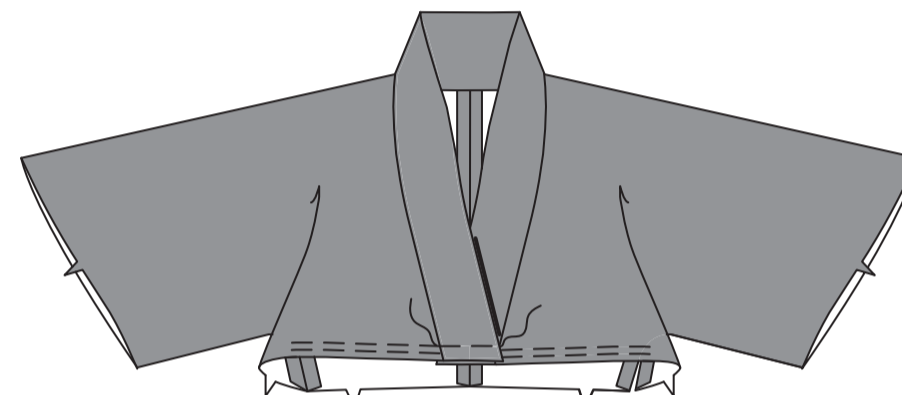
Envers contre envers, pliez le pied de col sur la ligne de pliure. Pressez. **PIQUEZ DANS LE SILLON.** Bâissez les bords non finis.



Piquez le devant et le dos sur les côtés et les coutures de dessous de bras, en laissant le côté gauche ouvert au-dessous du grand cercle.

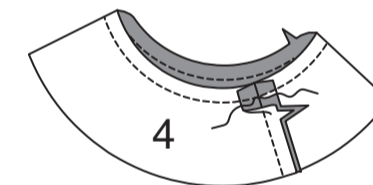


Superposez le devant droit au gauche, en faisant coïncider les milieux. Bâissez les bords inférieurs.

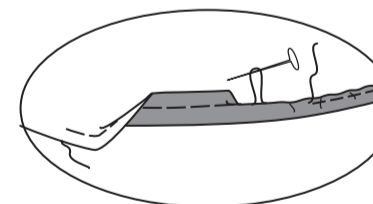


Modèle A :

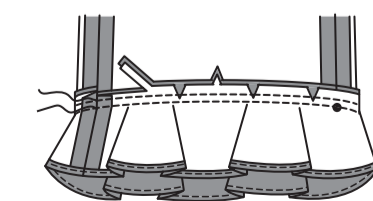
Piquez ensemble les extrémités du VOLANT DE MANCHE (4). Faites une **PIQÛRE DE SOUTIEN** sur le bord intérieur du volant de manche.



Piquez à 6 mm du bord inférieur du volant, à grands points. Relevez un ourlet de 1.5 cm, en repliant 6 mm sur le bord non fini. Tirez sur le faulx pour répartir l'ampleur. Piquez. Pressez.

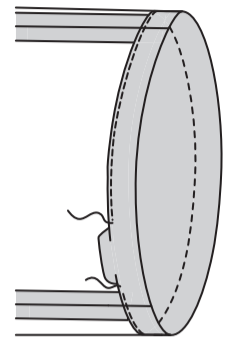


Épinglez le volant sur le bord inférieur de la manche, en plaçant le petit cercle sur la couture de dessus de bras, en faisant coïncider les coutures restantes, en crantant le volant si nécessaire. Piquez, puis piquez à 6 mm du rentré. Égalisez près de la seconde piqûre. Pressez la couture vers la manche.

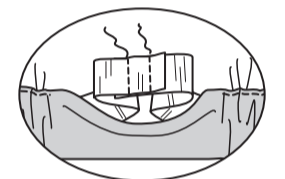


Modèle B :

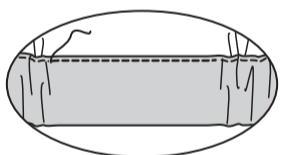
Pour former la coulisse de l'élastique, retournez 2.2 cm sur le bord inférieur de la manche vers l'intérieur, en repliant 6 mm du bord non fini ; pressez. Piquez, comme illustré, en laissant une ouverture.



Coupez l'élastique de la longueur du GUIDE POUR ÉLASTIQUE DE LA MANCHE (9). Insérez l'élastique dans l'ouverture. Superposez les bouts et fixez-les en utilisant une épingle de sûreté. Piquez solidement les bouts de l'élastique.

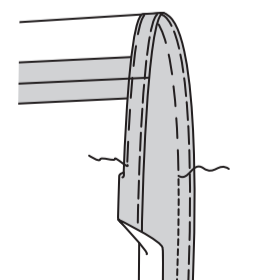


Piquez l'ouverture, en étendant l'élastique au fur et à mesure.



Modèle C :

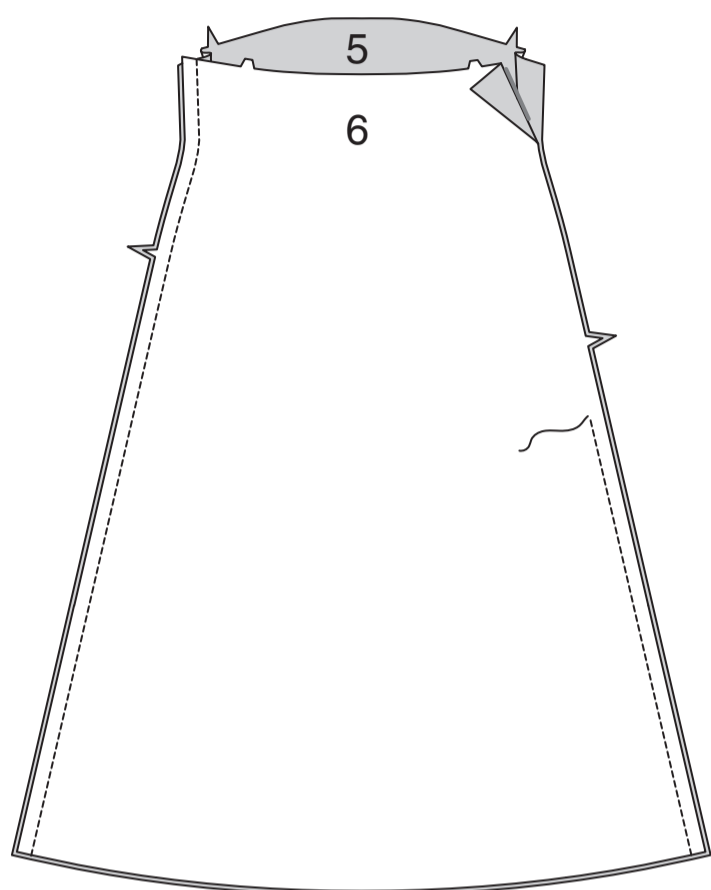
Relevez un ourlet de 2.5 cm sur la manche. Bâissez près de la pliure. Repliez 6 mm sur le bord non fini. Bâissez l'ourlet sur place près du bord supérieur. Pressez. **SURPIQUEZ** l'ourlet le long du bâti supérieur.



DEVANT ET DOS INFÉRIEURS

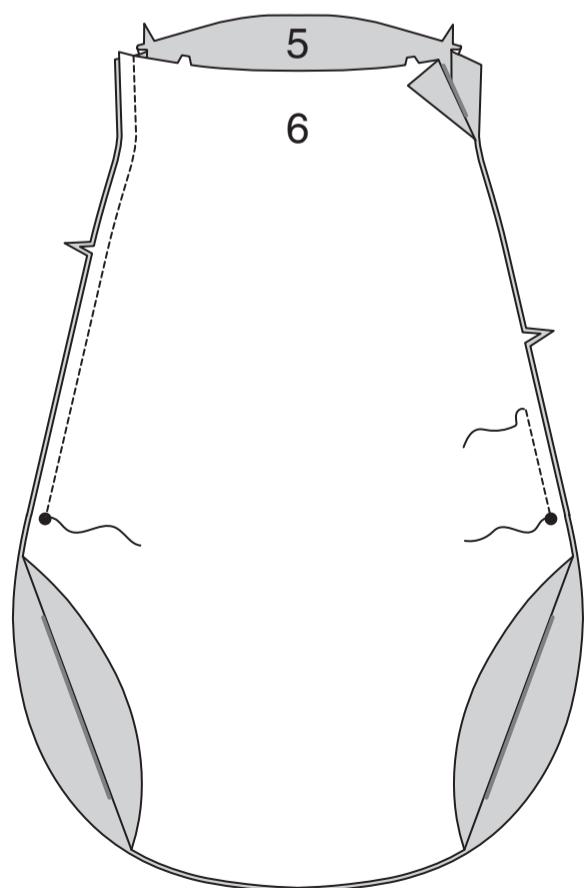
Modèles A, C :

Piquez le DEVANT INFÉRIEUR (5) et le DOS INFÉRIEUR (6) ensemble sur les côtés, en laissant ouvert le côté gauche depuis 7.5 cm au-dessous de l'encoche jusqu'au bord supérieur.



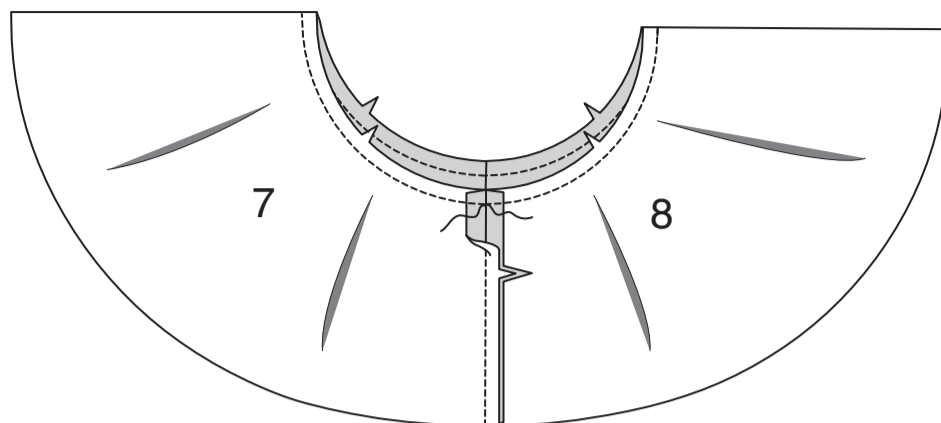
Modèle B :

Piquez le devant inférieur et le dos inférieur ensemble sur les côtés, en laissant ouvert au-dessous des grands cercles et le côté gauche ouvert depuis 7.5cm au-dessous de l'encoche jusqu'au bord supérieur, comme illustré.

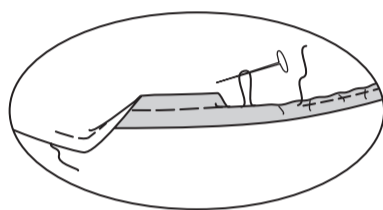


Modèle A :

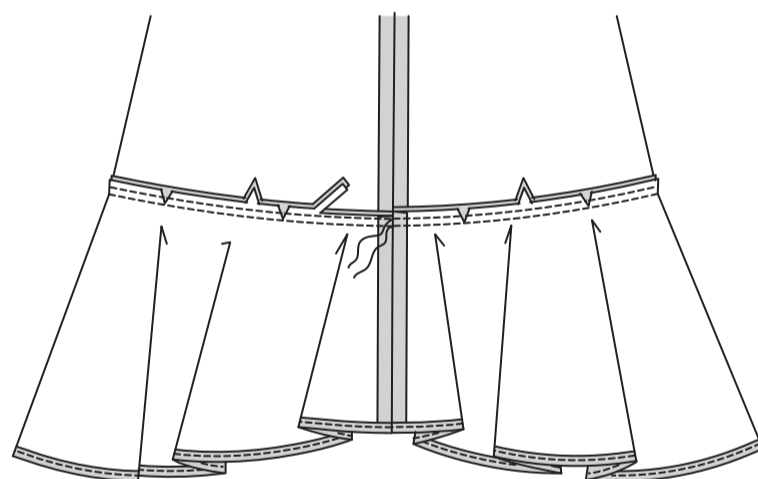
Piquez le VOLANT DEVANT (7) et le VOLANT DOS (8) sur les bords du côté. Faites une PIQÛRE DE SOUTIEN sur le bord intérieur du volant.



Piquez à 6 mm du bord inférieur du volant, à grands points. Relevez un ourlet de 1.5 cm, en repliant 6 mm sur le bord non fini. Tirez sur le faufil pour répartir l'ampleur. Piquez. Pressez.

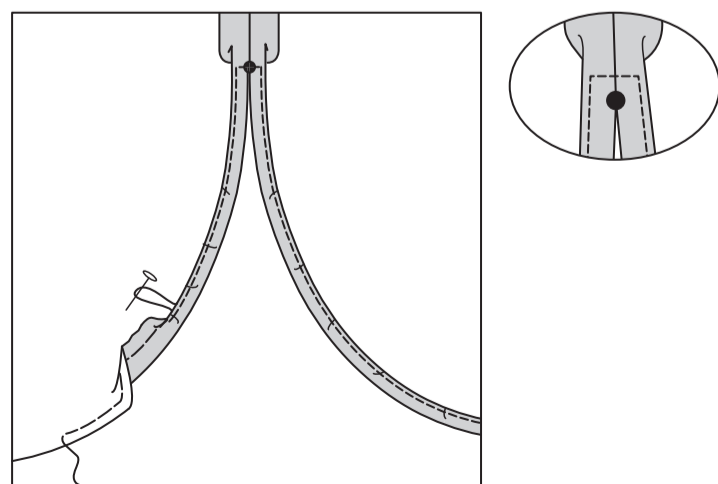


Épinglez le volant sur le bord inférieur du devant et dos inférieurs, en faisant coïncider les encoches et les coutures, en crantant le volant si nécessaire. Piquez, puis piquez à 6 mm du rentré. Égalisez près de la seconde piqûre. Relevez la couture au fer.



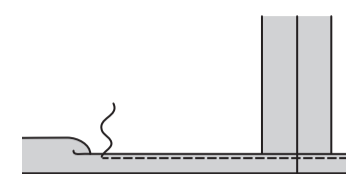
Modèle B :

Piquez à 6 mm des bords inférieurs du devant et dos inférieur, à grands points. Relevez un ourlet de 1.5 cm, en repliant 6 mm sur le bord non fini. Tirez sur le fil pour répartir l'ampleur. Piquez, en amenuisant l'ourlet au-dessus des grands cercles. Pivotez sur les coutures à 6 mm au-dessus des grands cercles au fur et à mesure que vous piquez. Pressez.



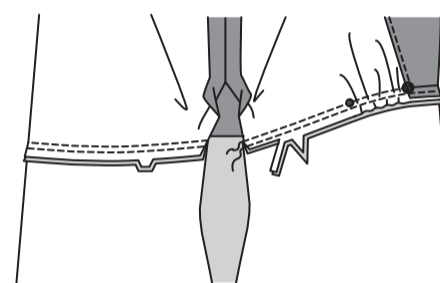
Modèle C :

Faites un OURLET ÉTROIT sur le bord inférieur du devant et dos inférieur.



FINITION

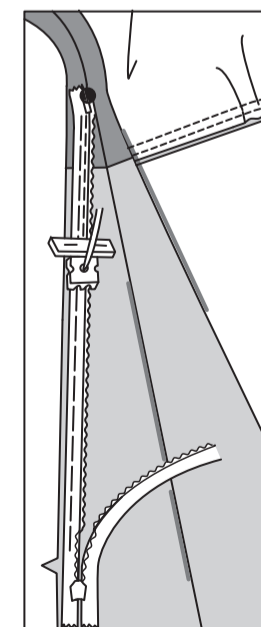
Épinglez le devant et dos inférieurs sur le devant et dos supérieurs, en faisant coïncider les milieux, les symboles et les coutures. Tirez sur le fil de fronces ; bâtissez. Piquez, puis piquez à 6 mm du rentré. Égalisez près de la seconde piqûre. Pressez la couture vers le bas.



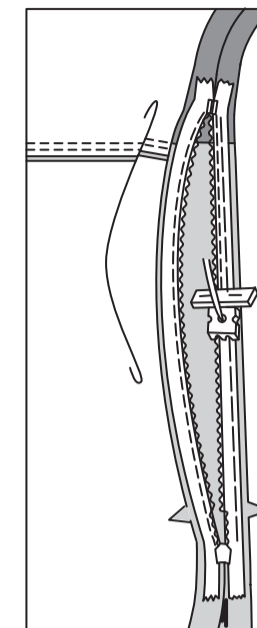
NOTE : La fermeture est plus longue que l'ouverture de la fermeture et sera ajustée une fois posée.

NOTE : Piquez la fermeture invisible en utilisant un pied à fermeture à glissière.

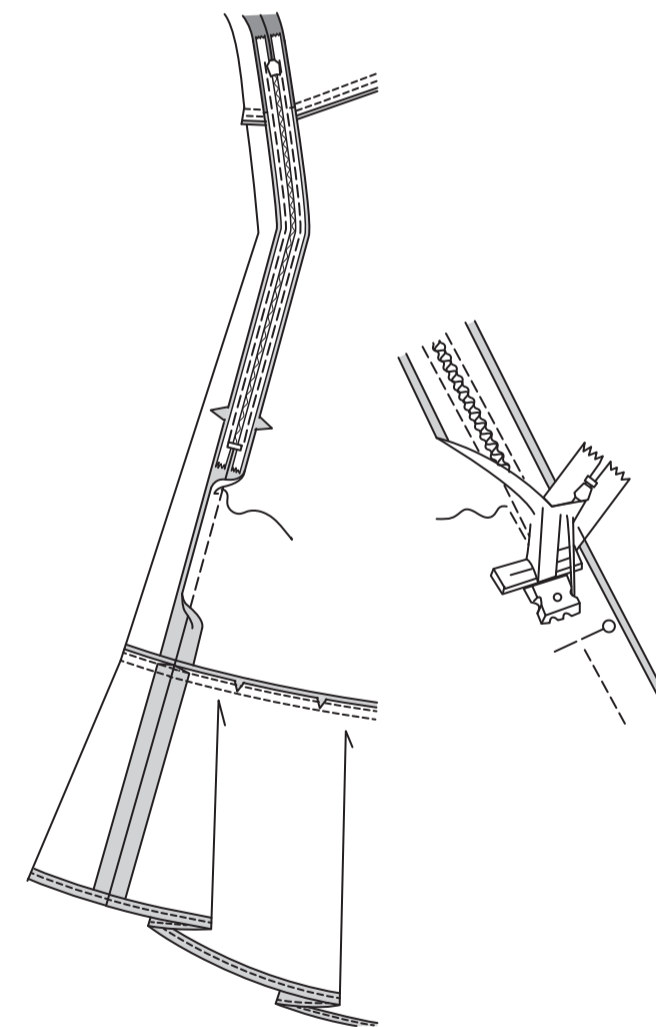
Ouvrez la fermeture et pressez le ruban à froid. Sur l'ENDROIT, épinglez le côté DROIT de la fermeture vers le bas sur le côté DROIT de l'ouverture de la fermeture. Ayez la spirale le long de la ligne de couture, le ruban sur le rentré et l'arrêt supérieur au grand cercle, comme illustré. Bâtissez à la main au centre du ruban. Placez le pied à fermeture en haut de la fermeture avec la rainure DROITE du pied par-dessus la spirale. Piquez sur le ruban jusqu'à l'encoche, en maintenant la robe libre. Piquez au point arrière pour renforcer.



Épinglez de la même façon l'autre moitié de la fermeture sur le côté GAUCHE de l'ouverture de la fermeture. Bâtissez à la main au centre du ruban. Placez le pied à fermeture en haut de la fermeture avec la rainure GAUCHE par-dessus la spirale. Piquez sur le ruban jusqu'à l'encoche, en maintenant la robe libre. Piquez au point arrière pour renforcer.



Fermez la fermeture et vérifiez qu'elle ne soit pas visible de l'ENDROIT. Tirez les extrémités libres du ruban de la fermeture à l'opposé du rentré. Épinglez la couture restante du côté gauche ensemble au-dessous de la fermeture. Placez le pied à fermeture vers la GAUCHE de sorte que l'aiguille descende à travers l'encoche extérieure du pied. Commencez à piquer à 6 mm au-dessus du point le plus bas et légèrement vers la GAUCHE. Piquez le reste de la couture, en rejoignant avec la piqûre précédente.



Si la fermeture est plus longue que l'ouverture, en utilisant du fil solide, cousez à la main quelques petits points à travers les extrémités des spirales au bas de l'ouverture. Découpez l'extrémité inférieure du ruban de la fermeture à 1.5 cm des points à la main.

