

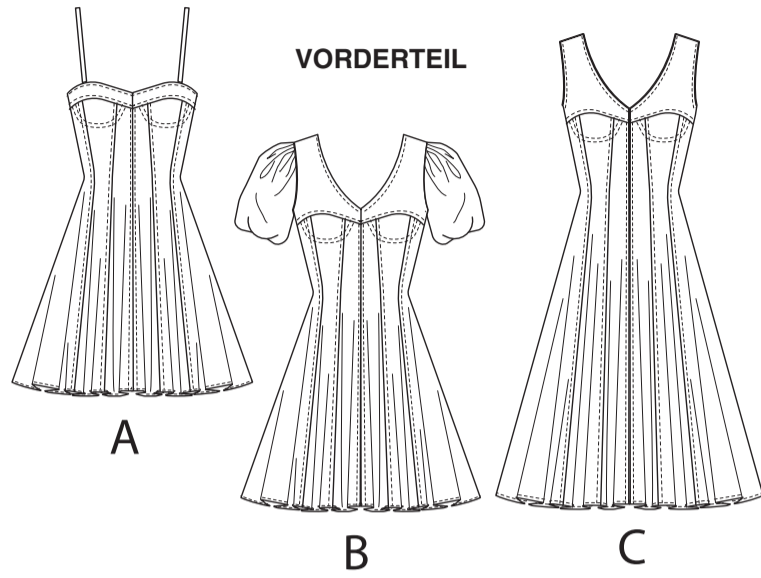
M8405

McCall's®

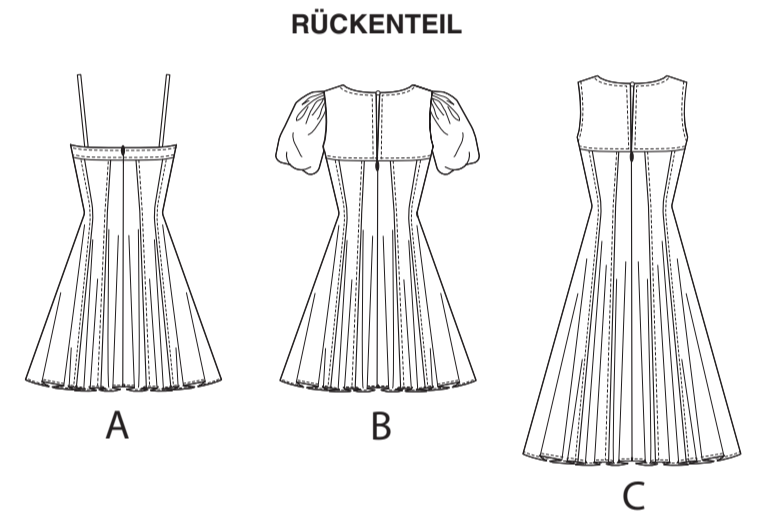
SEITE 1 SEITEN 4

Deutsch

1-800-782-0323

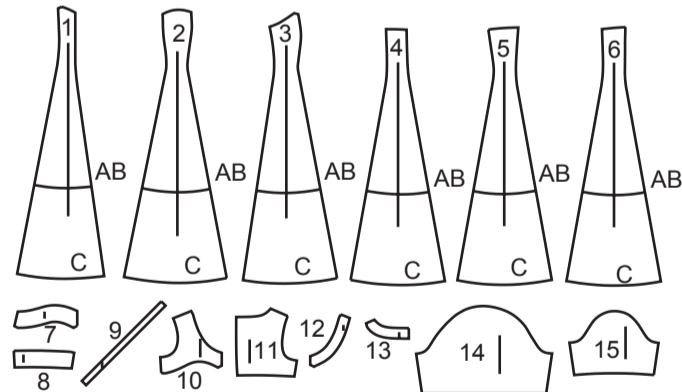


VORDERTEIL



RÜCKENTEIL

15 SCHNITTEILE



- 1 VORDERTEIL - A,B,C
- 2 MITTLERES VORDERTEIL - A,B,C
- 3 SEITL. VORDERTEIL - A,B,C
- 4 RÜCKENTEIL - A,B,C
- 5 MITTLERES RÜCKENTEIL - A,B,C
- 6 SEITL. RÜCKENTEIL - A,B,C
- 7 VORDERBAND A
- 8 RÜCKW. BAND A
- 9 SCHULTERTRÄGER - A
- 10 VORDERE PASSE - B,C
- 11 RÜCKW. PASSE - B,C
- 12 VORDERE EINLAGE - B,C
- 13 RÜCKW. EINLAGE - B,C
- 14 ÄRMEL - B
- 15 ÄRMELVERSTÄRKUNG - B

MUSTERMARKIERUNGEN

- FADENLAUF:** Legen Sie die Linie auf den geraden Fadenlauf des Stoffes, parallel zur Webkante oder zum Stoffbruch.
- FALTLINE:** Legen Sie die Linie auf den Stoffbruch.
- KNOPFLOCHMARKIERUNG:** Gibt die genaue Länge und Platzierung der Knopflöcher an.
- KNOPFMARKIERUNG:** Zeigt die Platzierung der Knöpfe an.
- KERBEN UND SYMBOLE:** Für passende Nähte und Ausführendetails.
- Bezeichnet die Brustlinie, die Taillinie, die Hüfte und/oder den Bizeps. Die Maße beziehen sich auf den Umfang des fertigen Kleidungsstücks (Körpermaß + Trageerleichterung + Design-Erleichterung). Passen Sie das Schnittmuster bei Bedarf an. Die Maße schließen Falten, Biesen, Abnäher und Nahtzugaben aus.
- NAHTZUGABE:** 1.5 cm enthalten, sofern nicht anders angegeben, aber nicht auf dem Gewebe aufgedruckt.

GEGEBENENFALLS ANPASSEN

- Verlängern oder verkürzen Sie an den Anpassungslinien (=) oder an den auf dem Muster angegebenen Stellen. Wenn eine größere Länge hinzugefügt wird, müssen Sie eventuell zusätzlichen Stoff kaufen.
- ZUM VERKÜRZEN:** Falten Sie entlang der Anpassungslinie. Machen Sie eine Falte mit der Hälfte der benötigten Menge. Aufkleben.
- ZUM VERLÄNGERN:** Schneiden Sie zwischen den Anpassungslinien. Verteilen Sie den Betrag nach Bedarf, halten Sie die Kanten parallel. Kleben Sie über das Papier.

Wenn die Änderungslinien nicht auf dem Gewebe liegen, verlängern oder kürzen Sie an der unteren Kante.

SCHNEIDEN UND MARKIEREN

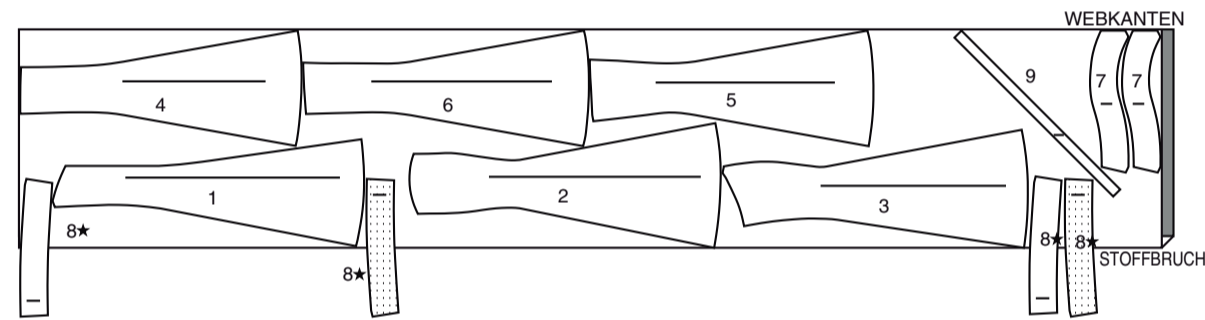
- SCHRUMPFEN** Sie den **STOFF**, wenn er nicht als vorgeschumpft gekennzeichnet ist. Drücken Sie.
- KREISEN** Sie die **ZEICHNUNG** für Modell, Größe, Stoffbreite. Verwenden Sie das Auflageplan **MIT STRICHRICHTUNG** für Stoffe mit Einwegmustern, Strichrichtung, Flor oder Oberflächenschattierung. Da die meisten Maschenwaren Oberflächenschattierungen aufweisen, wird ein Auflageplan mit Strichrichtung verwendet.
- Für **DOPPELTE DICKE (MIT STOFFBRUCH)** - falten Sie den Stoff rechts auf rechts.
- *DOPPELTE DICKE (OHNE STOFFBRUCH)** - Für Stoffe mit Strichrichtung falten Sie den Stoff quer, rechts auf rechts. Markieren Sie wie gezeigt. Schneiden Sie entlang der Querfalte des Stoffes (A). Drehen Sie die obere Lage um 180°, so dass die Pfeile in die gleiche Richtung zeigen, und legen Sie über die untere Lage, rechts auf rechts (B).
- Für **EINZELNE DICKE** - legen Sie den Stoff mit der rechten Seite nach oben. (Für Pelzflor-Stoffe legen Sie die Florseite nach unten.)
- ★ Schneiden Sie zuerst die anderen Teile aus, so dass genügend Stoff zum Zuschneiden dieses Teils vorhanden ist. Öffnen Sie den Stoff. Schneiden Sie bei "Schnitt 1"-Teilen das Teil einmal auf einer einzelnen Dicke mit der Stoffseite nach oben auf der rechten Seite des Stoffes zu.
- Das Schnittmuster kann Schnittlinien für mehrere Größen enthalten. Wählen Sie die richtige Schnittlinie oder die Schnittmustergröße für Ihre Größe aus.
- Legen Sie vor dem **SCHNEIDEN** alle Teile entsprechend dem Auflageplan auf den Stoff. Stecken Sie. (**Die Auflagepläne zeigen die ungefähre Position der Schnittmustergröße; die Position kann je nach Schnittmustergröße variieren.**) Schneiden Sie **GENAU** aus, indem Sie die Kerben nach außen schneiden.
- Bevor Sie das Schnittmuster entfernen, **ÜBERTRAGEN SIE DIE MARKIERUNGEN** und Konstruktionslinien auf die linke Seite des Stoffes, indem Sie die Methode mit Nadel und Kreidestift oder Pauspapier und Schneiderrad verwenden. Markierungen, die auf der rechten Seite des Stoffes benötigt werden, sollten Faden nachgezeichnet werden.
- HINWEIS:** Kästchen mit gestrichelten Linien (a1 bis c1) in den Auflageplänen stellen Teile dar, die nach den angegebenen Maßen geschnitten wurden.

ZUSCHNITTPLÄNE

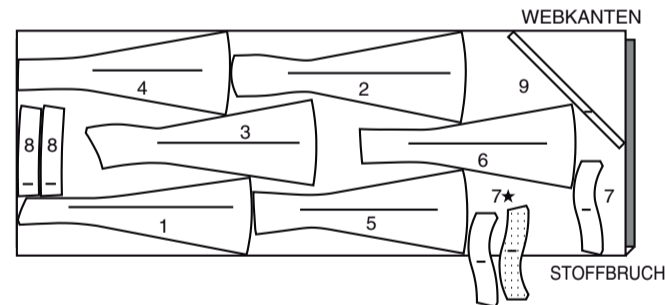
KLEID A

Teile: 1 2 3 4 5 6 7 8 9

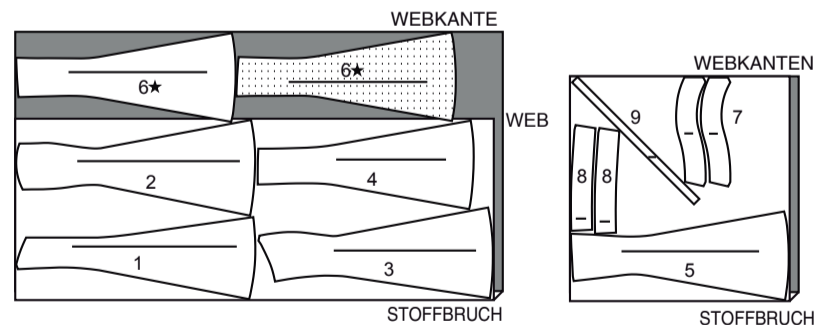
115 cm mit Strichrichtung alle Größen



150 cm mit Strichrichtung Größen 8-10-12-14-16-18



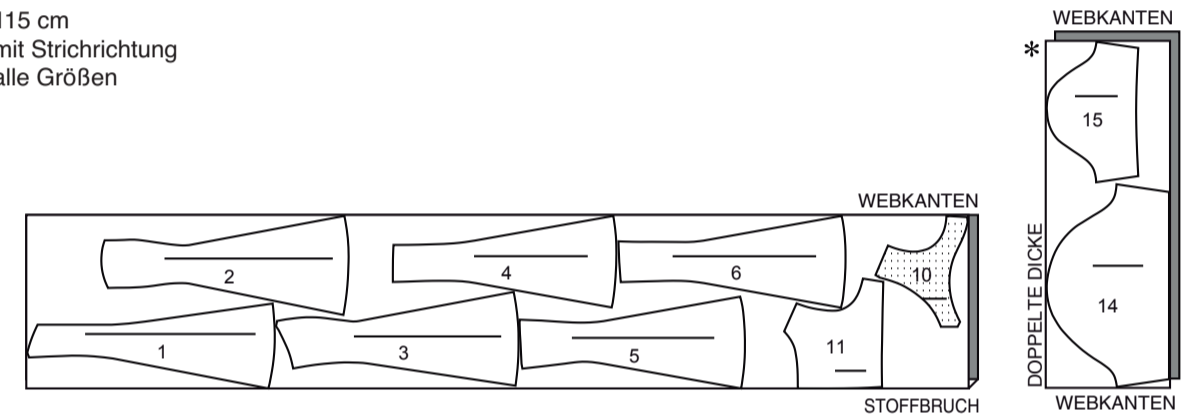
150 cm mit Strichrichtung Größen 20-22-24-26



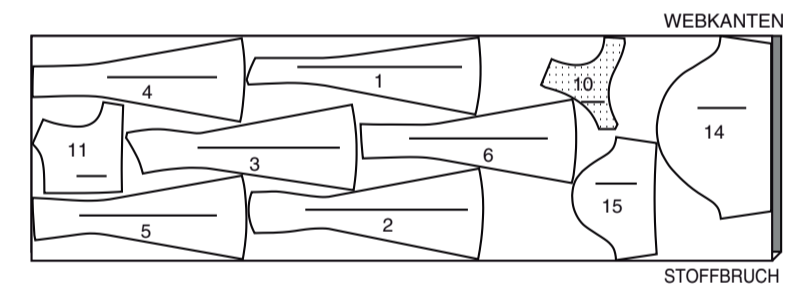
KLEID B

Teile: 1 2 3 4 5 6 10 11 14 15

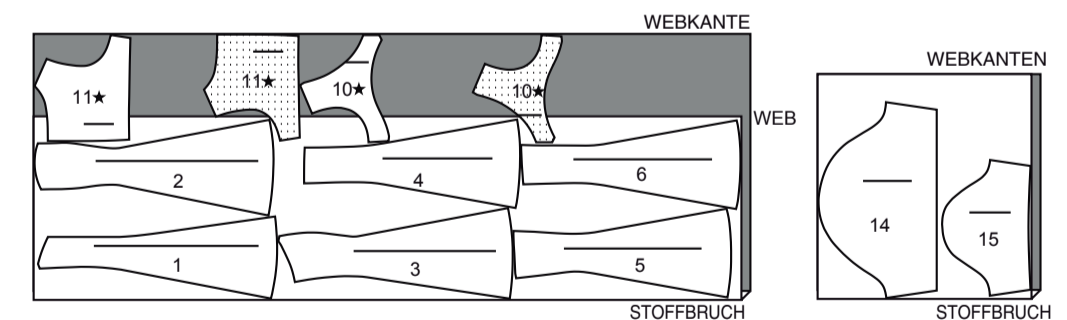
115 cm mit Strichrichtung alle Größen



150 cm mit Strichrichtung Größen 8-10-12-14-16-18



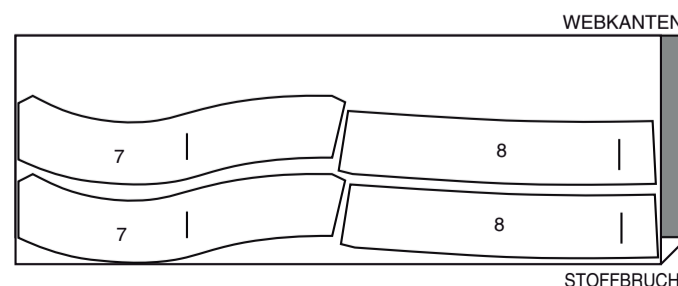
150 cm mit Strichrichtung Größen 20-22-24-26



EINLAGE A

Teile: 7-8

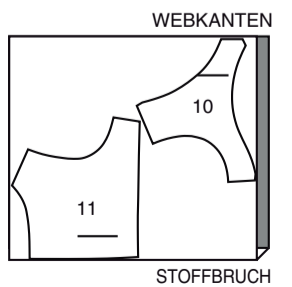
51 cm alle Größen



FUTTER B,C

Teile: 10-11

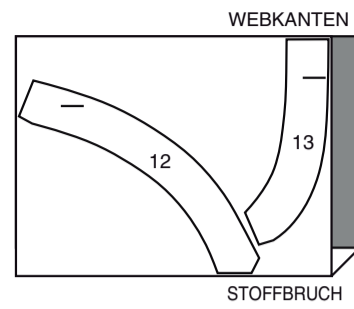
115 cm ohne Strichrichtung alle Größen



EINLAGE B,C

Teile: 12-13

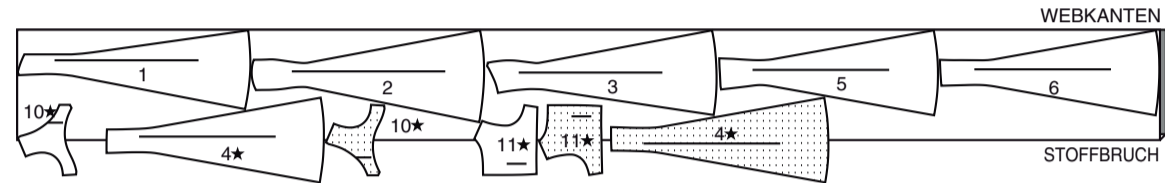
51 cm
alle Größen



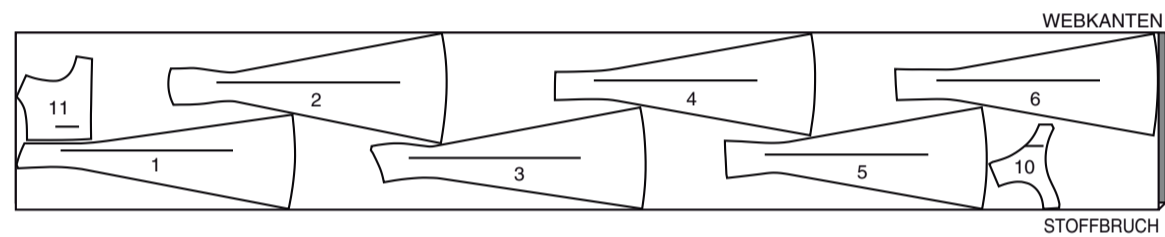
KLEID C

Teile: 1 2 3 4 5 6 10 11

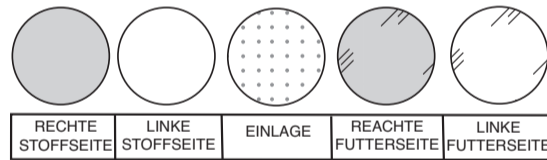
115 cm
mit Strichrichtung
alle Größen



150 cm
mit Strichrichtung
alle Größen

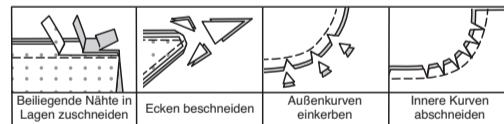


NÄHINFORMATIONEN STOFFSCHLÜSSEL



NAHTZUGABEN

Es sind 1.5 cm Nahtzugaben im Schnittmuster berücksichtigt, sofern nicht anders angegeben.



STECKEN UND ANPASSEN

Stecken oder heften Sie die Nähte, RECHTS AUF RECHTS, mit passenden Einkerbungen. Passen Sie das Kleidungsstück an, bevor Sie die Hauptnähte nähen.

BÜGELN

Bügeln Sie die Nahtzugaben flach; öffnen Sie sie dann, sofern nicht anders angegeben. Stecken Sie wo nötig, damit sie flach liegen.

GLOSSAR

Für Nähmethoden in FETT gedruckter Schrift ist ein Video mit Nähanleitung verfügbar. Scannen Sie den QR CODE, um die Videos anzusehen:

EINHALTEN/EINREIHEN - siehe **Kräuseln**: "Zweireihige Kräuseln nähen" Video.

SCHULTERTRÄGER - siehe **Schleifen** und **Träger**: Video "Gürtelschleifen nähen".

FESTSTEPHEN - siehe **Maschinenstiche**: Video "Wie man feststeppt".

IN DER RILLE NÄHEN - siehe **Maschinenstiche**: Video "Wie man in der Rille näht".

ABSTEPHEN - siehe **Maschinenstiche**: Video "Wie man absteppt".

UNTERSTEPHEN - siehe **Maschinenstiche**: Video "Wie man untersteppt".

UNSICHTBARER REISSVERSCHLUSS - siehe **Reißverschluss**: Video "Unsichtbaren Reißverschluss nähen".

SÄUMEN - siehe **Handstiche**: Video "Wie man säumt".

NÄH-TUTORIALS



Erweitern Sie Ihre Fähigkeiten durch kurze, leicht verständliche Videos unter simplicity.com/sewingtutorials.

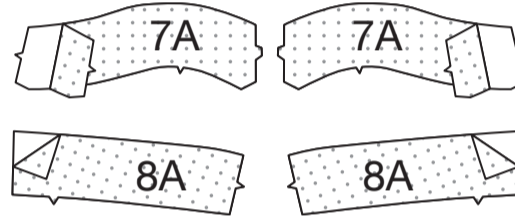
NÄHANLEITUNGEN

KLEID A,B,C

HINWEIS: Unter jeder Unterüberschrift wird, sofern nicht anders angegeben, das erste Modell abgebildet.

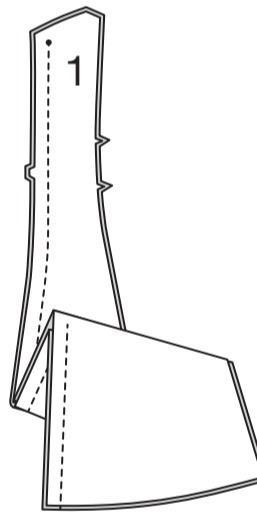
EINLAGE

Für Modell A: Kleben Sie die EINLAGE auf die linke Seite jedes passenden STOFFABSCHNITTS gemäß den Anweisungen des Herstellers.

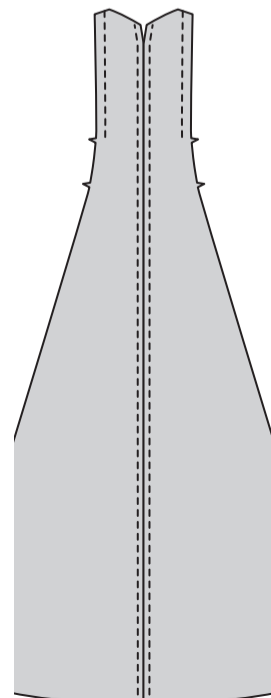


VORDERTEIL

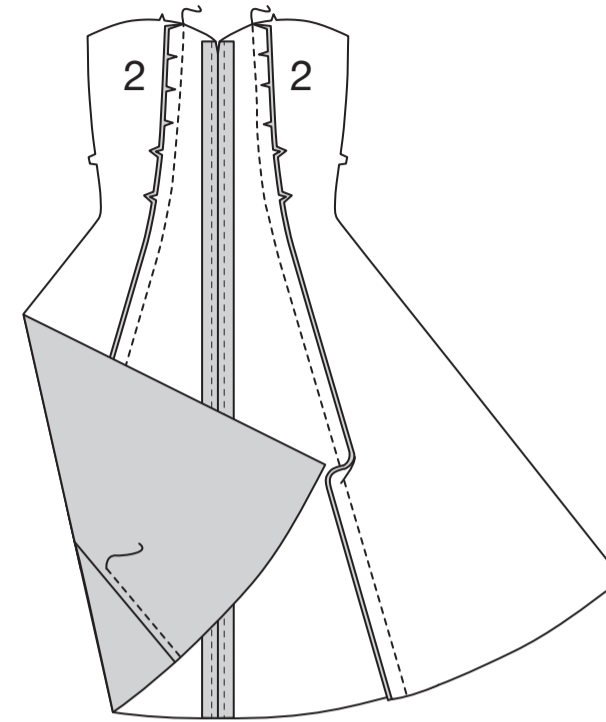
Stecken Sie die VORDERTEILE (1) rechts auf rechts, wobei die Kerben und Punkte übereinstimmen. Nähen Sie die Mittelnaht von der Unterkante bis zum Punkt. Bügeln Sie die Nähte auf.



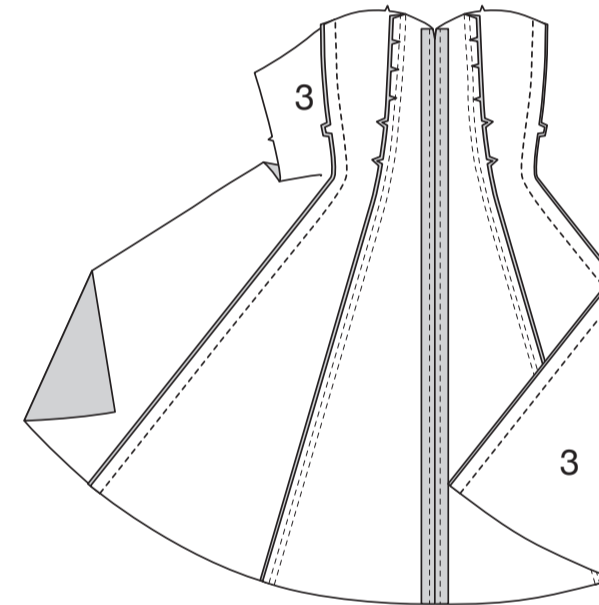
STEPHEN Sie auf beiden Seiten der Mittelnaht bis zur Oberkante **AB**. **STEPHEN** Sie die Seitenkanten des Vorderteils oberhalb der oberen Kerbe **FEST**.



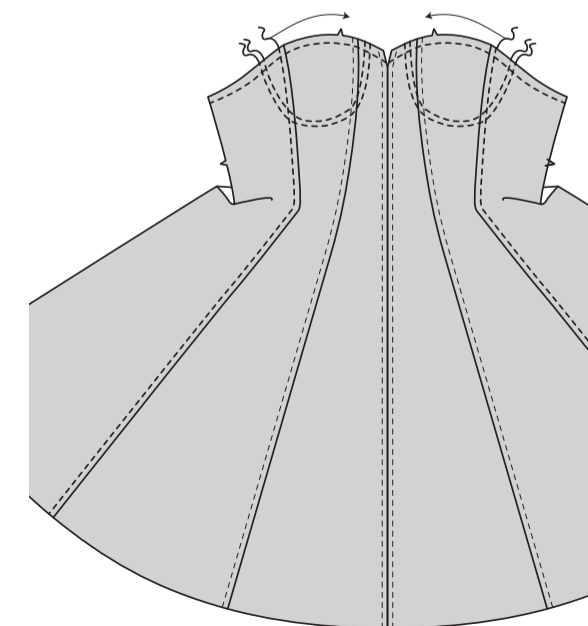
Stecken Sie rechts auf rechts die Abschnitte des MITTLEREN VORDERTEILS (2) auf das Vorderteil und schneiden Sie das Vorderteil gegebenenfalls ein. Nähen Sie. Bügeln Sie die Nähte zu den mittleren Vorderteilen hin.



STEPHEN Sie die mittleren Vorderteile **AB**. Stecken Sie rechts auf rechts das SEITL. VORDERTEIL (3) auf das mittlere Vorderteil, wobei die Kerben übereinstimmen. Nähen Sie. Bügeln Sie die Nähte zu den seittl. Vorderteilen hin.

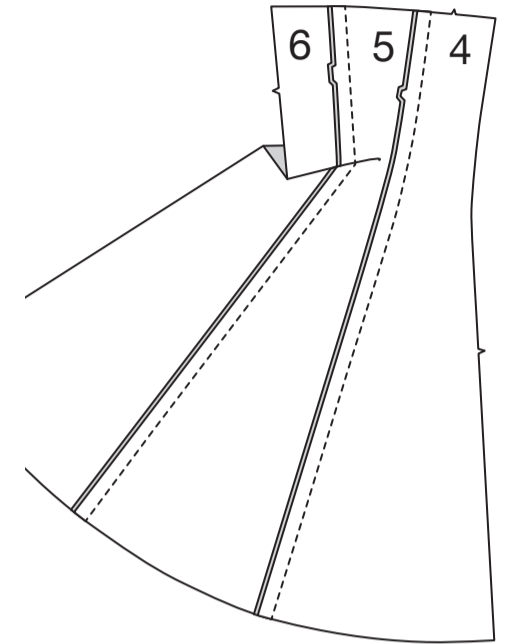


STEPHEN Sie die seittl. Vorderteile **AB**. **STEPHEN** Sie die obere Kante des Vorderteils entlang den Stepllinien **AB**. **STEPHEN** Sie die Oberkante des Vorderteils **FEST**.

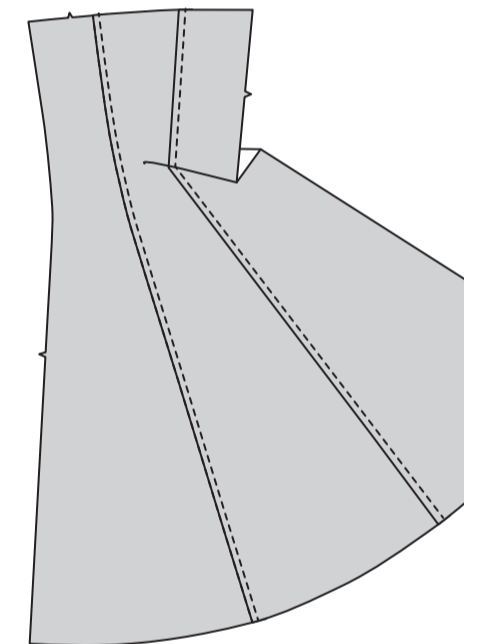


RÜCKENTEIL

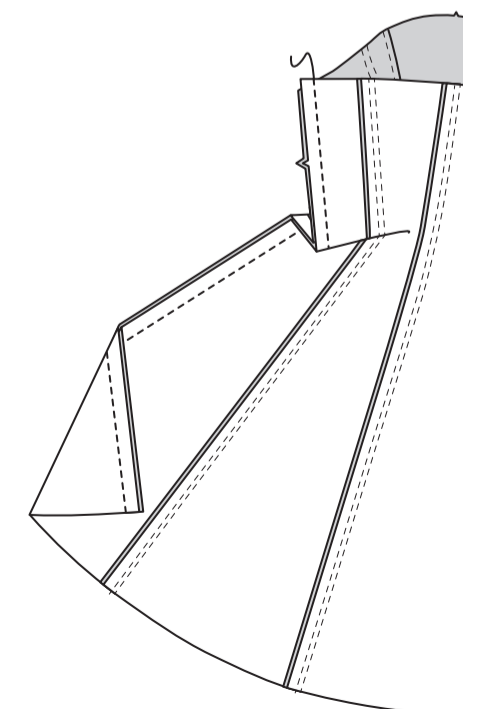
Rechts auf rechts stecken Sie das RÜCKENTEIL (4) an das MITTLERE RÜCKENTEIL (5), wobei die Kerben übereinstimmen. Nähen Sie. Bügeln Sie die Nähte zum mittleren Rückenteil hin. Stecken Sie das SEITLICHE RÜCKENTEIL (6) rechts auf rechts an das mittlere Rückenteil, wobei die Kerben übereinstimmen. Nähen Sie. Bügeln Sie die Nähte zum seittl. Rückenteil hin.



STEPHEN Sie das mittlere Rückenteil und das seittl. Rückenteil **AB**.

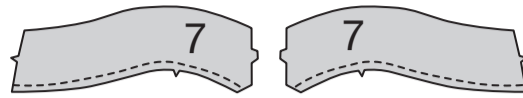


Nähen Sie das Rückenteil an den Seiten an das Vorderteil.

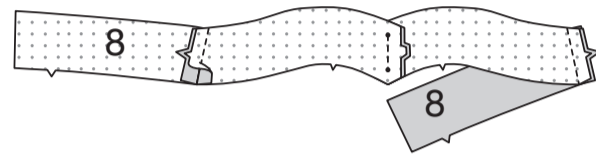


RÜCKENTEIL UND SCHULTERTRÄGER A

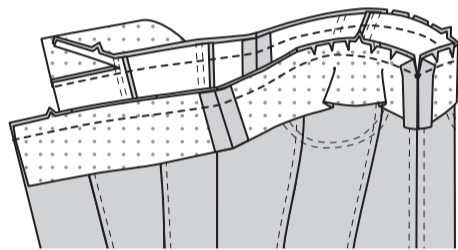
STEPHEN Sie die Unterkante des VORD. BANDES (7) **FEST**.



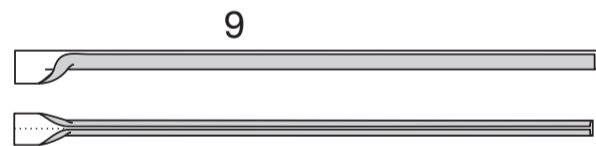
Stecken Sie die beiden vorderen Bandabschnitte rechts auf rechts zusammen, wobei die Kerben und Punkte übereinstimmen. Nähen Sie die Mittelnaht zwischen den Punkten. Nähen Sie zwei Teile des HINTEREN BANDES (8) an den Seiten des vorderen Bandes fest. (Die verbleibenden Bandabschnitte werden als Besatz verwendet.)



Stecken Sie das Band an der oberen Kante des Kleides fest, wobei die Mittelpunkte, Punkte und Seitennähte übereinstimmen und das Vorderteil, wo nötig, eingeschnitten wird. Nähen, dabei am Punkt drehen. Beschneiden Sie die Nähte; bügeln Sie zum Band hin und wenden Sie das Band nach oben.



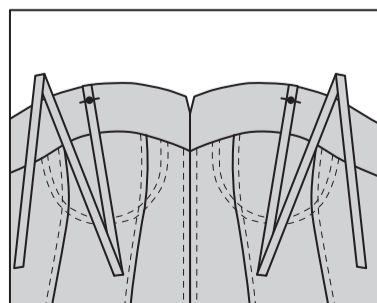
Falten Sie den SCHULTERTRÄGER (9) der Länge nach zur Hälfte LINKS AUF LINKS. Bügeln und eine Falte eindrücken. Öffnen Sie die langen Kanten des Trägers und drehen Sie sie auf die LINKE Seite, so dass sie sich an der Falte treffen. Bügeln Sie.



Falten Sie den Träger der Länge nach zur Hälfte und bringen Sie die gebügelten Kanten zusammen. Nähen Sie dicht an den gebügelten Kanten.



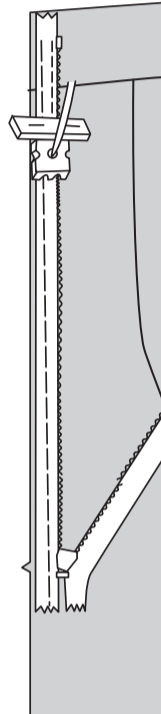
An der Außenseite die Träger an der Oberkante des vorderen Bandes heften, dabei über den großen Punkten zentrieren, die Schnittkanten sind gerade.



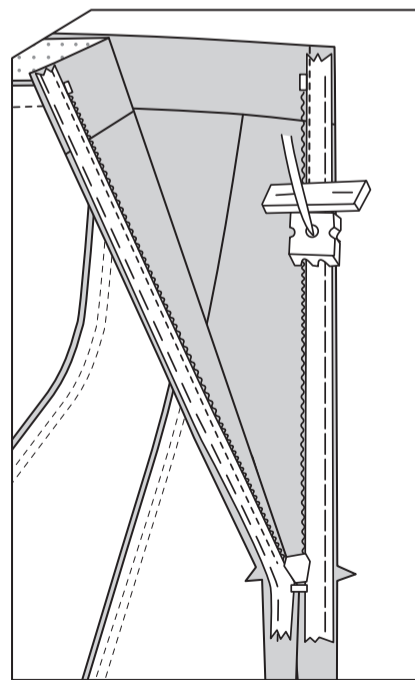
REISSVERSCHLUSS

HINWEIS FÜR MODELL A: Nähen Sie den **UNSIHTBAREN REISSVERSCHLUSS** mit einem unsichtbaren Reißverschlussfuß. Wenn der Reißverschluss länger ist als die Reißverschlussöffnung, wird er nach dem Einsetzen des Reißverschlusses angepasst.

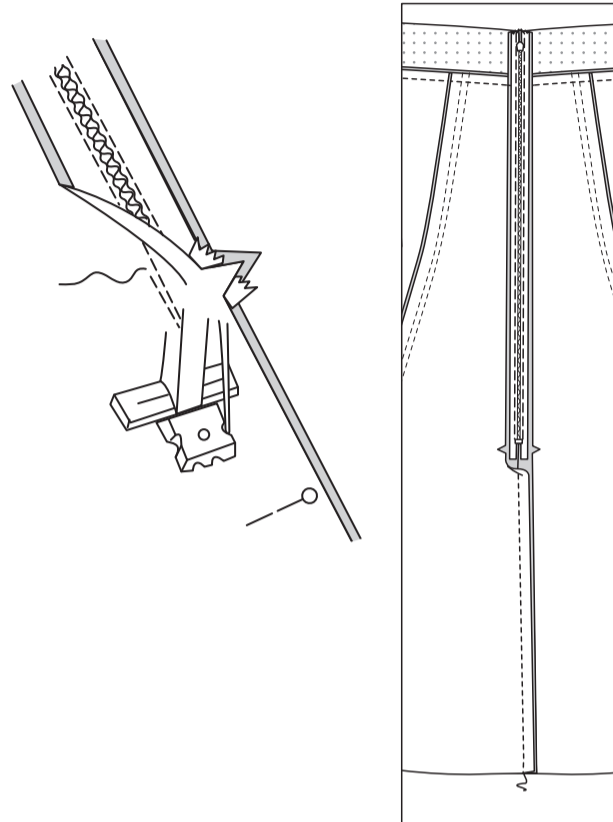
Öffnen Sie den Reißverschluss und bügeln Sie das Band mit einem kühlen Bügeleisen. Stecken Sie auf der AUSSENSEITE die RECHTE Seite des Reißverschlusses mit der Vorderseite nach unten auf die RECHTE Seite der Reißverschlussöffnung. Legen Sie die Spule entlang der Nahtlinie an, das Band innerhalb der Nahtzugabe und den oberen Anschlag 2 cm unterhalb der Oberkante, wie gezeigt. Heften Sie mit der Hand entlang der Mitte des Bandes. Positionieren Sie den Reißverschlussfuß am oberen Ende des Reißverschlusses mit der RECHTEN Nut des Fußes über der Spule. Nähen Sie entlang des Bandes bis zur Kerbe. Steppen Sie mit Rückstichen zur Verstärkung.



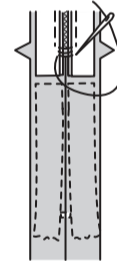
Stecken Sie die verbleibende Hälfte des Reißverschlusses auf der LINKEN Seite der Reißverschlussöffnung auf die gleiche Weise fest. Vergewissern Sie sich, dass die Ober- und Unterkanten des Kleids gleichmäßig sind. Heften Sie mit der Hand entlang der Mitte des Bandes. Positionieren Sie den Reißverschlussfuß am oberen Ende des Reißverschlusses mit der LINKEN Rille über der Spule. Nähen Sie entlang des Bandes bis zur Kerbe. Steppen Sie mit Rückstichen zur Verstärkung.



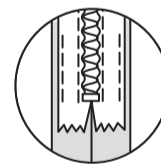
Schließen Sie den Reißverschluss und prüfen Sie, ob er von AUSSEN unsichtbar ist. Ziehen Sie die freien Enden des Reißverschlussbandes von der Nahtzugabe weg. Stecken Sie die verbleibende hintere Mittelnaht unterhalb des Reißverschlusses zusammen. Positionieren Sie den Reißverschlussfuß ganz nach LINKS, sodass die Nadel durch die äußere Kerbe des Fußes nach unten geht. Beginnen Sie mit dem Nähen der Naht 6 mm oberhalb des untersten Stiches und leicht nach LINKS. Nähen Sie die Naht etwa 7.5 cm lang. Nähen Sie den Rest der Naht mit Ihrem normalen Nähfuß.



Wenn der Reißverschluss länger als die Öffnung ist, nähen Sie mit einem starken Faden ein paar kleine Stiche über die Enden der Spulen am Ende der Öffnung. Schneiden Sie das untere Ende des Reißverschlussbandes bis auf 1.5 cm an die Handstiche heran ab.

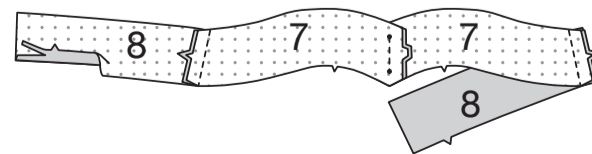


Wenn Sie es bevorzugen, öffnen Sie jede Nahtzugabe am Ende des Reißverschlusses und nähen Sie das Band auf die Nahtzugabe.

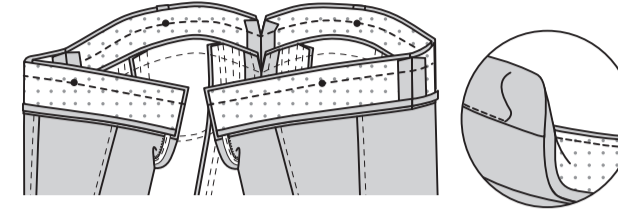


BANDBESATZ A

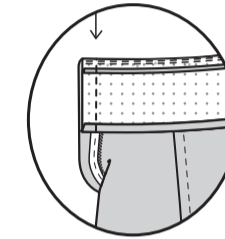
Stecken Sie den BESATZ des vorderen Bandes (7) rechts auf rechts zusammen, wobei die Kerben und Punkte übereinstimmen. Nähen Sie die Mittelnaht zwischen den Punkten. Nähen Sie den BESATZ des rückw. Bandes (8) an den Seiten an den Besatz des vorderen Bandes an. 1.3 cm unter der unteren Kante des Besatzes bügeln, um die Fülle zu vergrößern. Beschneiden Sie die gebügelte Kante auf 1 cm.



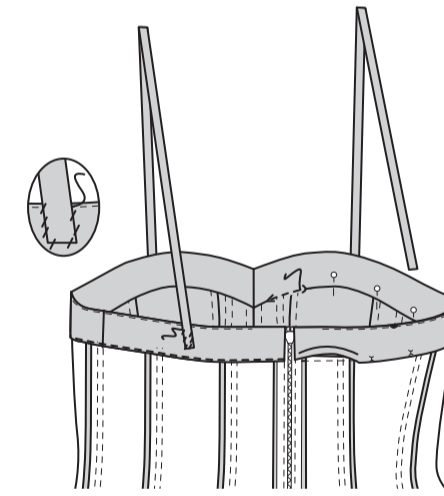
Öffnen Sie die Öffnungskanten der hinteren Mitte des Kleides und rollen Sie die Reißverschlusszähne von der Öffnungskante weg. Stecken Sie den Bandbesatz rechts auf rechts an das Band, wobei die Mittelpunkte, Punkte und Seitennähte übereinstimmen. Nähen Sie die Oberkante, drehen Sie dabei am kleinen Punkt. Beschneiden Sie die Naht; schneiden Sie die Kurven ein. **STEPHEN** Sie den Besatz so weit wie möglich **UNTER**.



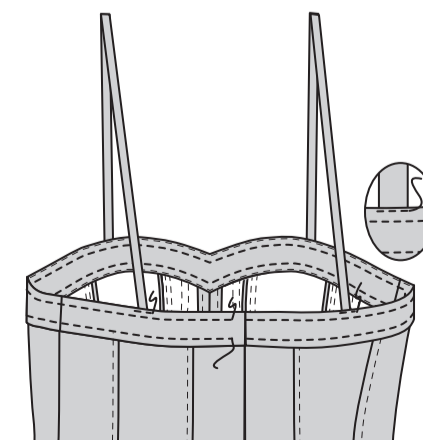
Stecken Sie die hinteren Öffnungskanten zusammen. Nähen Sie mit einem verstellbaren Reißverschlussfuß 1.3 cm von der hinteren Kante entfernt über den Besatz, halten Sie dabei die Reißverschlusszähne frei. Beschneiden Sie die Ecken. Schneiden Sie die hinteren Mittelkanten nicht ein.



Wenden Sie den Besatz und die Rückenkonten nach innen, rollen Sie die Reißverschlusszähne zurück und drehen Sie die Laschen nach oben; bügeln Sie. Stecken Sie auf der Innenseite die gebügelte Kante des Besatzes über die Naht und platzieren Sie die Stecknadeln auf der Außenseite. (Die fertige Kante des Besatzes verläuft genau unterhalb der Naht). **NÄHEN SIE** auf der Außenseite IN DER RILLE oder den GRABEN der Naht zwischen dem Reißverschluss und der fertigen Kante des Besatzes auf der Innenseite. **TIPP:** Um die Stiche im Graben oder in der Rille der Naht zu verbergen, verwenden Sie einen Reißverschlussfuß und spreizen Sie das Kleid und das Band mit den Fingern von der Naht weg. Stecken Sie das verbleibende Ende der Schultergurte auf das Rückenband und zentrieren Sie es über den großen Punkten. (Die überschüssige Länge ist zum Anpassen vorgesehen). Probieren Sie das Kleid an und passen Sie die Träger gegebenenfalls an, indem Sie die Träger auf der Innenseite des Bandes feststecken. Falls gewünscht, schneiden Sie den Überschuss der Träger ab.



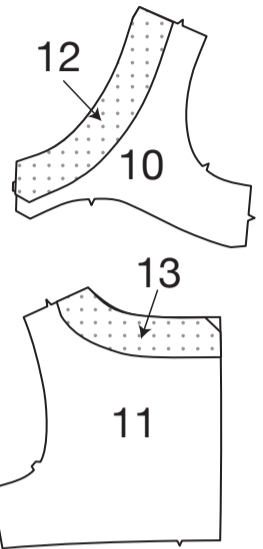
Auf der Außenseite die Schulterträger dicht an der Oberkante des Bandes annähen. **STEPHEN** Sie entlang der oberen und unteren Kante des Bandes **AB**, halten Sie dabei den Reißverschluss frei.



PASSE B,C

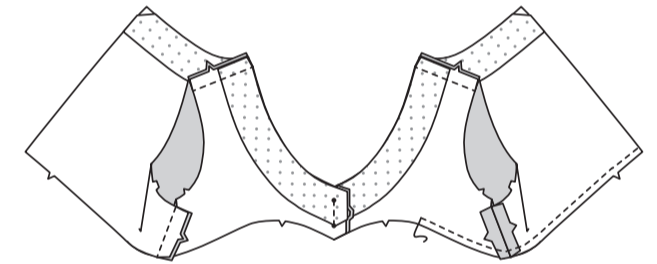
EINLAGE

Kleben Sie die VORDERE EINLAGE (12) gemäß den Anweisungen des Herstellers auf die linke Seite des Stoffabschnitts der VORDEREN PASSE (10). Beschneiden Sie die Ecken der RÜCKW. EINLAGE (13) wie gezeigt. Bügeln Sie die Einlage gemäß den Anweisungen des Herstellers auf die linke Seite des Stoffabschnitts der RÜCKW. PASSE (11) auf.

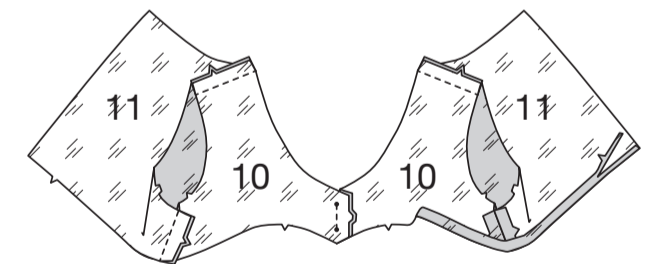


PASSE B

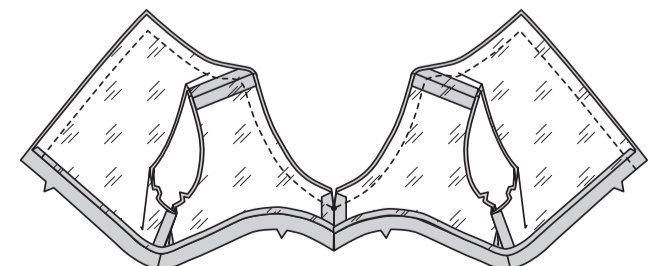
Stecken Sie die VORD. PASSENTEILE (10) RECHTS AUF RECHTS, wobei die Kerben und Punkte übereinstimmen. Nähen Sie die Mittelnaht zwischen den Punkten. Nähen Sie die RÜCKW. PASSE (11) an den Schultern und Seiten an die vord. Passe. **STEPHEN** Sie die untere Passenkante **FEST**.



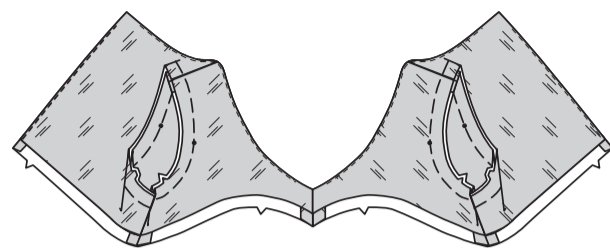
Stecken Sie die FUTTERTEILE der vord. Passe (10) wobei die Kerben und Punkte übereinstimmen. Nähen Sie die Mittelnaht zwischen den Punkten. Nähen Sie das Futter der vord. Passe an das FUTTER der rückw. Passe (11) an den Schultern und Seiten. Bügeln Sie unter 1.5 cm an der unteren Kante des Futters. Beschneiden Sie die gebügelte Kante auf 1 cm.



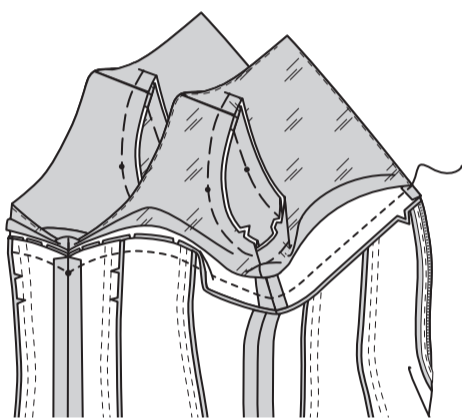
Stecken Sie das Futter RECHTS AUF RECHTS auf die Passe, wobei die Mittelpunkte, Punkte und Nähte übereinstimmen. Nähen Sie die Rücken- und Halskanten, wobei Sie an den Punkten drehen. Beschneiden Sie die Nähte; schneiden Sie die Kurven ein. **STEPHEN** Sie das Futter so weit wie möglich **UNTER**.



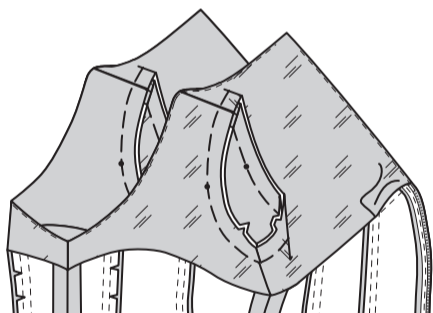
Wenden Sie das Futter nach innen; bügeln Sie es. Heften Sie die Armausschnittkanten zusammen.



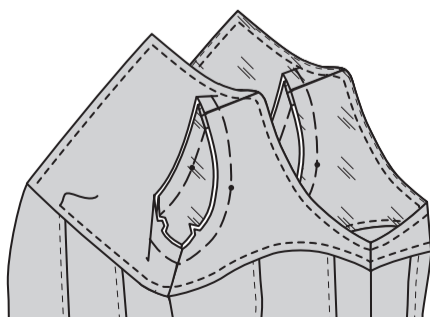
Lassen Sie das Futter der Passe frei, stecken Sie die Passe auf Vorder- und Rückenteil RECHTS AUF RECHTS, wobei die Mittel- und Seitennähte übereinstimmen, schneiden Sie dabei die Passe nach Bedarf ein. Nähen Sie; beschneiden Sie die Naht. Bügeln Sie die Nähte zur Passe hin.



Stecken Sie die gebügelte Kante des Passenfutters über die Naht. **SÄUMEN** Sie das Futter über die Naht.

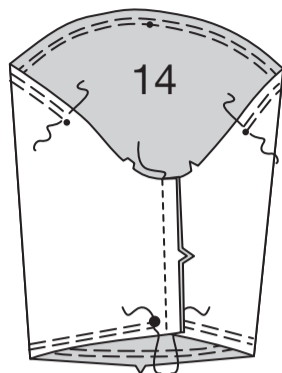


STEPHEN Sie die Rücken- und Halsausschnittkante **AB**. **STEPHEN** Sie die Unterkante der Passe **AB**.

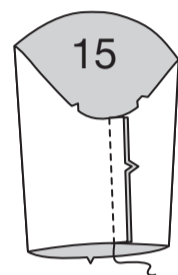


ÄRMEL B

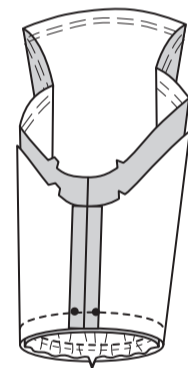
REIHEN Sie die Kugel des ÄRMELS (14) zwischen den äußeren kleinen Punkten **EIN**. **REIHEN** Sie die Unterkante des Ärmels zwischen den großen Punkten **EIN**. Nähen Sie die Ärmelnaht.



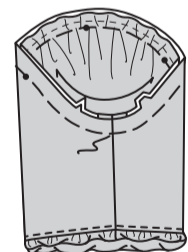
Nähen Sie die Naht der ÄRMELVERSTÄRKUNG (15).



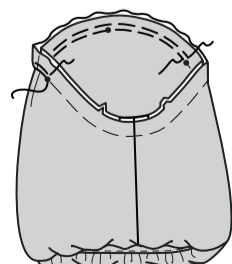
Stecken Sie die Verstärkung an der unteren Kante des Ärmels RECHTS AUF RECHTS fest, wobei Kerben, große Punkte und Nähte übereinstimmen. Verteilen Sie die Kräuseln; heften Sie sie. Nähen Sie; beschneiden Sie die Naht. **STEPHEN** Sie das Verstärkungsteil **UNTER**.



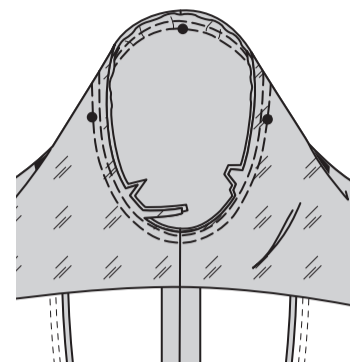
Wenden Sie die Verstärkung nach innen; bügeln Sie. Stecken Sie die Oberkante links auf inks, wobei die Kerben, Punkte und Nähte übereinstimmen. Verteilen Sie die Kräuseln. Heften Sie die Schnittkanten.



Um die Kappe des Ärmels zwischen den äußeren kleinen Punkten einzuhalten, nähen Sie entlang der Nahtlinie und 6 mm innerhalb der Nahtlinie mit einem langen Maschinenstich.

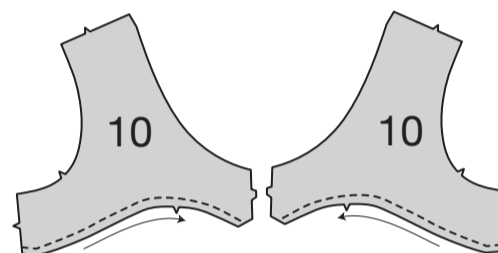


Stecken Sie den Ärmel RECHTS AUF RECHTS in die Armausschnittkante, die passenden Kerben, die Achselnähte, die äußeren Punkte und den mittleren Punkt auf die Schulternaht. Passen Sie an. Heften. Nähen Sie. Nähen Sie erneut mit 6 mm Abstand in den Nahtzugaben. Beschneiden Sie dicht an der zweiten Naht. Bügeln Sie die Nahtzugaben flach. Wenden Sie die Nahtzugaben zur Ärmelverstärkung. ÄRMEL - siehe Armausschnitte/Ärmel: Video "Einsetzen eines Ärmels nähen".

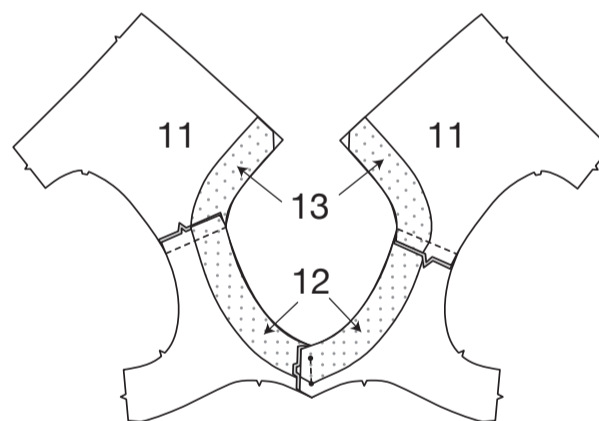


PASSE C

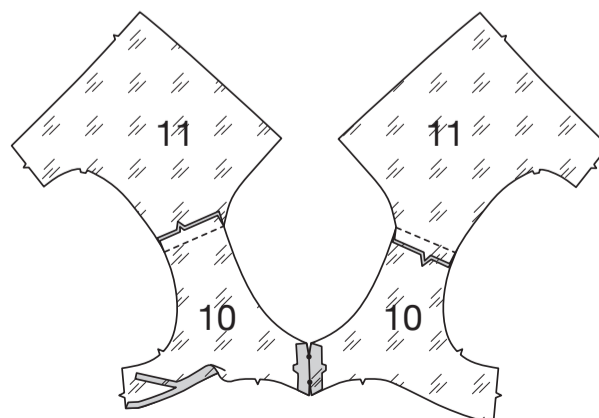
STEPHEN Sie die Unterkante der VORD. PASSE (10) **FEST**.



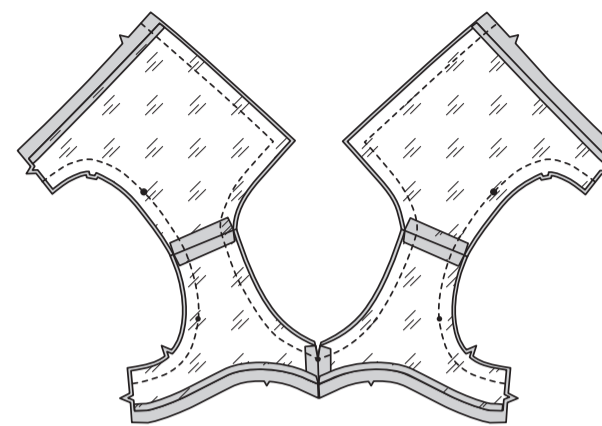
Stecken Sie die vord. Passenteile RECHTS AUF RECHTS zusammen, wobei die Kerben und Punkte übereinstimmen. Nähen Sie die Mittelnaht zwischen den Punkten. Nähen Sie die RÜCKW. PASSE (11) an den Schultern an die vord. Passe.



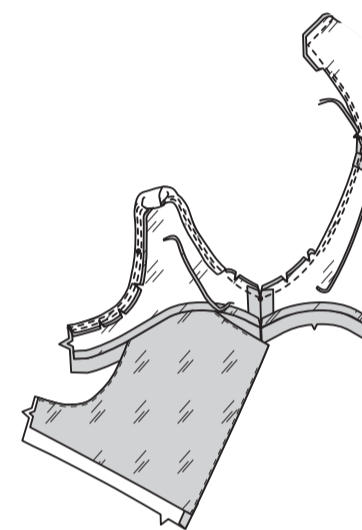
RECHTS AUF RECHTS stecken Sie die FUTTERTEILE der vord. Passe (10), wobei die Kerben und Punkte übereinstimmen. Nähen Sie die Mittelnaht zwischen den Punkten. Nähen Sie das FUTTER der rückw. Passe (11) an den Schultern an das Futter der vord. Passe. Bügeln Sie unter 1.5 cm an der unteren Kante des Futters. Beschneiden Sie die gebügelte Kante auf 1 cm.



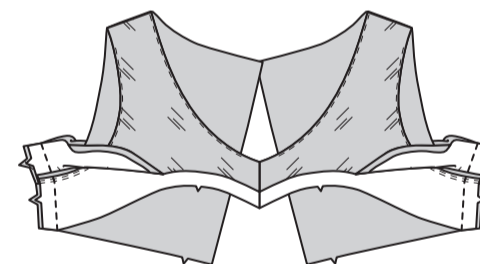
Stecken Sie das Futter rechts auf rechts auf die Passe, wobei die Mitten, Punkte und Nähte übereinstimmen. Nähen Sie das Rückenteil und die Nackenkante, wobei Sie am Punkt drehen. Beschneiden Sie die Nähte. Nähen Sie die Armausschnittkanten; schneiden Sie die Naht zurück.



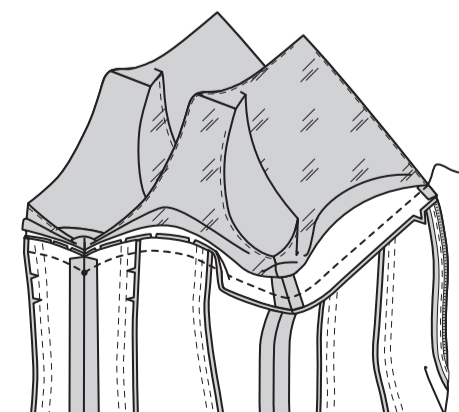
STEPHEN Sie das Futter so weit wie möglich **UNTER**. Wenden Sie die rechte Seite nach außen und ziehen Sie die Rückenteile durch die Schultern nach vorne; bügeln.



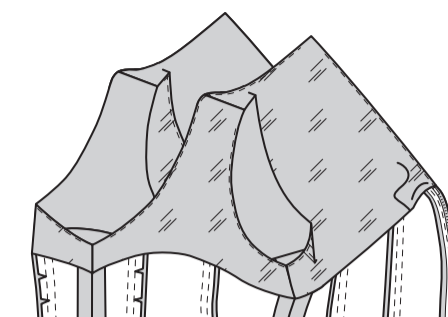
Öffnen Sie die gebügelten Kanten des Futters an den Seiten. Stecken Sie die vordere Passe RECHTS AUF RECHTS auf die rückw. Passe, wobei die Kerben und Armausschnitte übereinstimmen; stecken Sie dann das vordere Futter auf das hintere Futter. Nähen Sie in einer durchgehenden Naht.



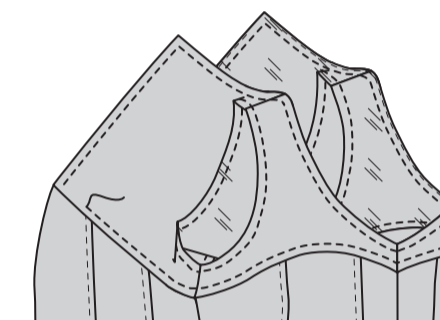
Schlagen Sie das Futter nach unten; bügeln. Drehen Sie die untere Futterkante wieder nach innen. Lassen Sie das Futter der Passe frei, stecken Sie die Passe auf Vorder- und Rückenteil rechts auf rechts, wobei die Mitten und Seitennähte übereinstimmen, schneiden Sie dabei die Passe nach Bedarf ein. Nähen Sie; beschneiden Sie die Naht. Bügeln Sie die Nähte zur Passe hin.



Stecken Sie die gebügelte Kante des Passenfutters über die Naht. **SÄUMEN** Sie das Futter über die Naht.

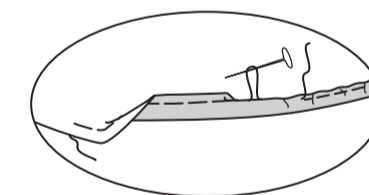


STEPHEN Sie die Rücken- und Halsausschnittkante **AB**. **STEPHEN** Sie die Armausschnittkante **AB**. **STEPHEN** Sie die Unterkante der Passe **AB**.



ABSCHLUSS

SAUM
Nähen Sie mit langen Maschinenstichen 6 mm von der unteren Kante des Kleides entfernt, wie gezeigt. Drehen Sie einen 1.5 cm breiten Saum an der Unterkante des Kleides nach oben, drehen Sie dabei 6 mm an der Schnittkante um. Ziehen Sie am Faden, um die Fülle einzuhalten. Nähen Sie.



KNOPF B,C
Nähen Sie einen Knopf an das rechte Rückenteil an der Halskante. Machen Sie eine Fadenschleife auf dem linken Rückenteil gegenüber dem Knopf, die groß genug für den Knopf ist.

