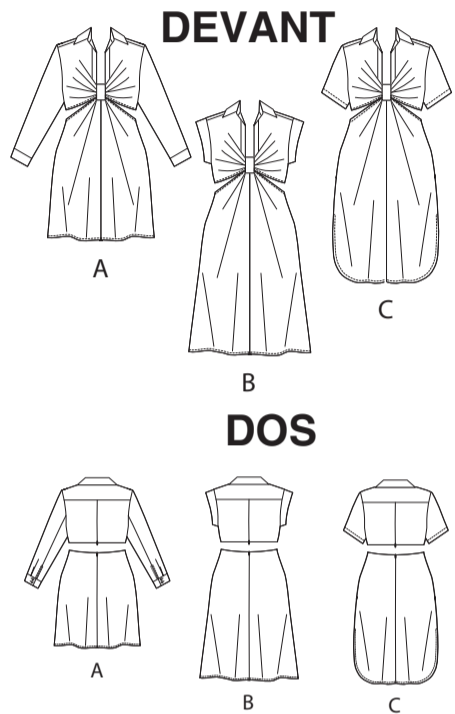




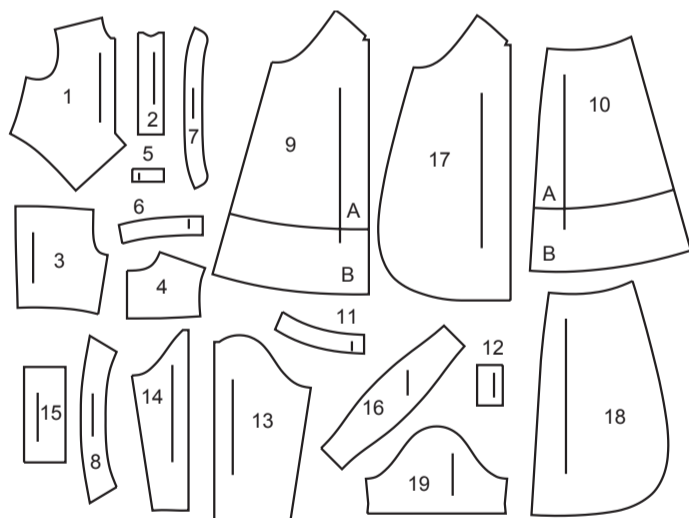
SCANNEZ LE CODE QR POUR ACCÉDER AU TUTORIEL ÉTAPE PAR ÉTAPE EN VIDÉO



DEVANT

DOS

19 PIÈCES DU PATRON



- 1 Corsage devant – A, B, C
- 2 Patte de fermeture – A, B, C
- 3 Corsage dos – A, B, C
- 4 Empiècement Dos – A, B, C
- 5 Parementure devant – A, B, C
- 6 Parementure corsage dos – A, B, C
- 7 Pied de col -A, B, C
- 8 Col – A, B, C
- 9 Jupe devant – A, B
- 10 Jupe dos – A, B
- 11 Parementure jupe dos – A, B, C
- 12 Coulant – A, B, C
- 13 Manche devant – A
- 14 Manche dos – A
- 15 Poignet – A
- 16 Manche – B
- 17 Jupe devant – C
- 18 Jupe dos – C
- 19 Manche – C

MARQUES DU PATRON

- LIGNE DE DROIT-FIL:** Posez sur le droit-fil du tissu parallèle à la lisière ou à la pliure.
 - LIGNE DE PLIURE:** Placez la ligne sur la pliure du tissu.
 - MARQUE DE BOUTONNIÈRE:** Indique la longueur exacte et l'emplacement des boutons.
 - MARQUE DE BOUTON:** Indique l'emplacement du bouton.
 - REPÈRES ET SYMBOLES:** Pour faire coïncider les coutures et les détails d'assemblage.
- Indique la Ligne de Poitrine, Ligne de Taille, les Hanches et/ou le Tour de Bras. Les Mesures font référence à la circonférence du Vêtement Fini (Mesures du corps + Aisance confort + Aisance mode). Ajustez le patron si nécessaire. La mesure ne comprend pas les plis, les pinces et les rentrés.
- RENTRÉ DE COUTURE COMPRIS:** 1.5cm, sauf différemment indiqué, mas pas imprimé sur le patron.

ADAPTER SI NÉCESSAIRE

- LONGEZ OU RACCOURCISSEZ** aux lignes d'ajustement (=) ou où il est indiqué sur le patron. S'il faut ajouter une longueur considérable, vous pouvez acheter du tissu supplémentaire.
 - POUR RACCOURCIR:** Pliez le long de la ligne d'ajustement. Faire une pliure la moitié de la quantité nécessaire. Adhérez en place.
 - POUR ALLONGER:** Coupez entre les lignes d'ajustement. Étendez la quantité nécessaire, en tenant les bords parallèles. Adhérez sur le papier.
- Lorsque les lignes de Modification ne se trouvent pas sur le patron, allongez ou raccourcissez au bord inférieure.

RÉTRÉCISSEZ LE TISSU qui n'est pas étiqueté prérétrécit. Repassez.

ENFERMEZ LE PLAN DE COUPE pour le Modèle, la Taille, la Largeur du Tissu.

Utilisez les plans de coupe **AVEC SENS** pour les tissus à dessins dans une seule direction, sens, poil ou surfaces nuancées. Puisque la plupart de tissus de tricot ont la surface nuancée, on utilise un plan de coupe avec sens.

Pour les **ÉPAISSEURS DOUBLES (AVEC PLIURE)**, pliez le tissu endroit contre endroit.

*** ÉPAISSEURS DOUBLES (SANS PLIURE)** - Pour les tissus avec sens, pliez le tissu transversalement, endroit contre endroit. Marquez comme illustré. Coupez le long de la pliure transversale du tissu (A). Retournez l'épaisseur supérieure sur 180° pour que les flèches aillent dans la même direction et posez-la sur l'épaisseur inférieure, endroit contre endroit (B).

Pour une **SEULE ÉPAISSEUR** - Posez le tissu, endroit vers le haut. (Pour les Tissus à Fourrure, placez le poil vers le bas).

COUPER ET MARQUER

★ Coupez d'abord les autres pièces, en laissant assez de tissu pour couper cette pièce. Ouvrez le tissu. Pour les pièces "Coupez 1", coupez la pièce une fois sur une épaisseur simple avec la pièce vers le haut sur l'endroit du tissu.

La pièce du patron peut avoir des lignes de coupe pour plusieurs tailles. Choisissez la ligne de coupe correcte ou les pièces de patron pour votre taille.

Avant de **COUPER**, placez toutes les pièces sur le tissu selon le plan de coupe. Épinglez. (Les plans montrent l'emplacement approximatif des pièces de patron, lequel peut varier selon la taille du patron). Coupez **EXACTEMENT**, en maintenant les repères vers l'extérieur.

Avant d'enlever le patron, **REPORTEZ LES MARQUES** et les lignes d'assemblage sur l'Envers du Tissu, en utilisant la méthode à Épingles et à Craie ou le Papier à Calquer et la Roulette de Couturière. Les marques nécessaires sur l'endroit du tissu doivent être faites au fil.

NOTE: Les parties encadrées avec des pointillées (a! b! c!) dans les plans représentent les pièces coupées selon les mesures données.

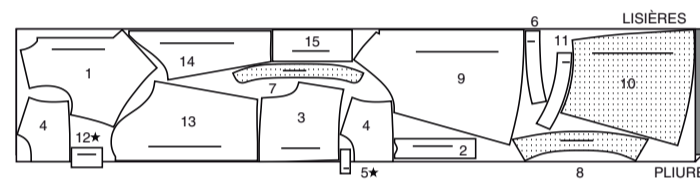
PLANS DE COUPE

ENDROIT DU PATRON	ENVERS DU PATRON	ENDROIT DU TISSU	ENVERS DU TISSU
-------------------	------------------	------------------	-----------------

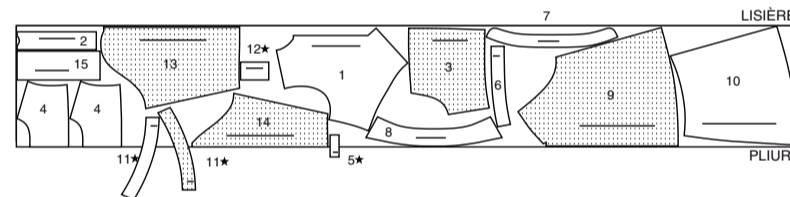
ROBE A

utilisez les pièces : 1 2 3 4 5 6 7 8 9 10 11 12 13 14 15

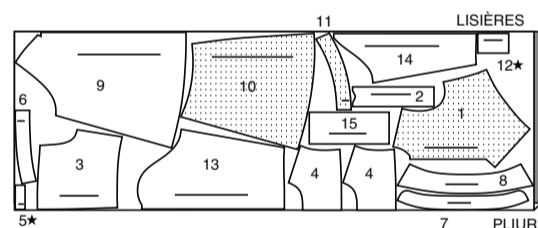
115 cm avec sens
tailles 20W 22W 24W 26W 28W



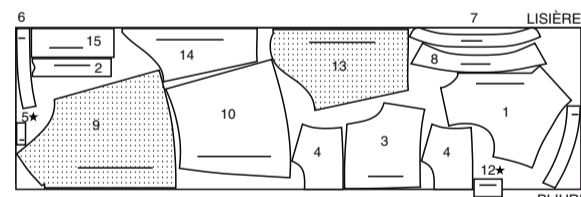
115 cm avec sens
tailles 30W 32W 34W 36W 38W



150 cm avec sens
tailles 20W 22W 24W 26W 28W



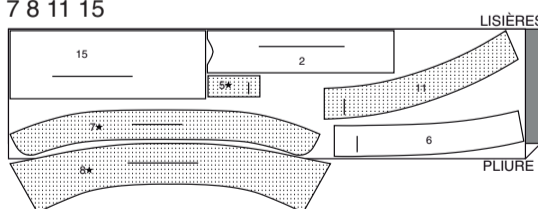
150 cm avec sens
tailles 30W 32W 34W 36W 38W



ENTOILAGE A

utilisez les pièces : 2 5 6 7 8 11 15

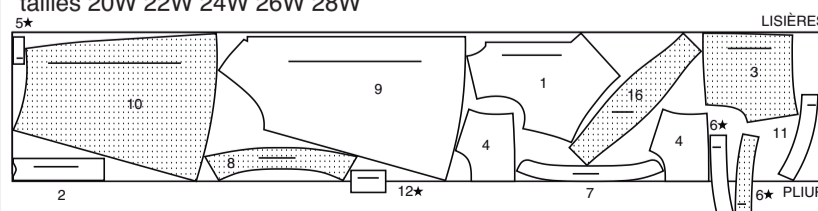
51 cm sans sens
toutes les tailles



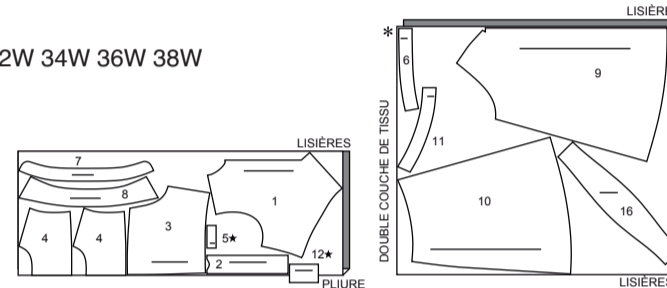
ROBE B

utilisez les pièces : 1 2 3 4 5 6 7 8 9 10 11 12 16

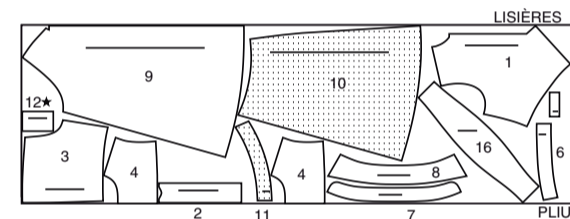
115 cm avec sens
tailles 20W 22W 24W 26W 28W



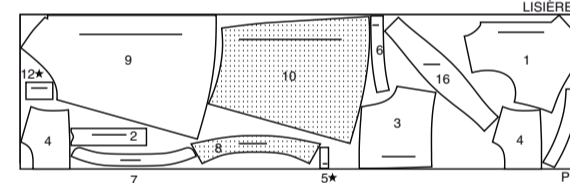
115 cm avec sens
tailles 30W 32W 34W 36W 38W



150 cm avec sens
tailles 20W 22W 24W 26W 28W



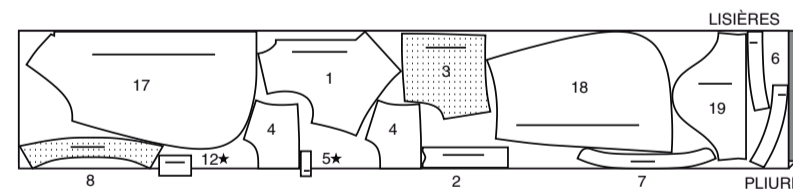
150 cm avec sens
tailles 32W 34W 36W 38W



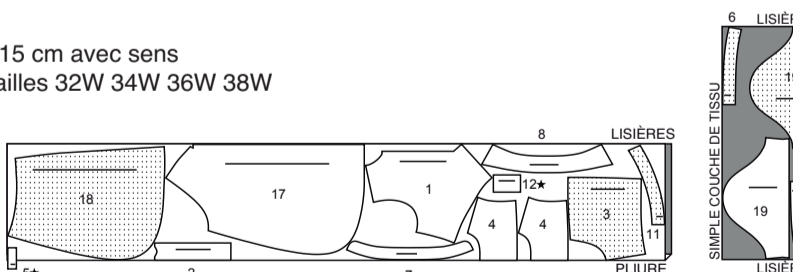
ROBE C

utilisez les pièces : 1 2 3 4 5 6 7 8 11 12 17 18 19

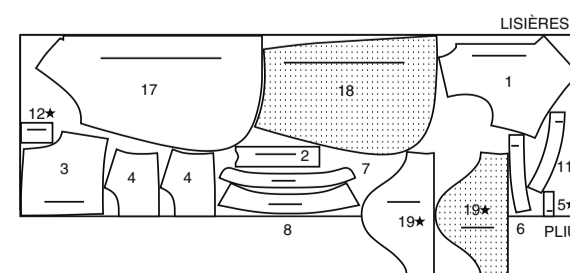
115 cm avec sens
tailles 20W 22W 24W 26W 28W 30W



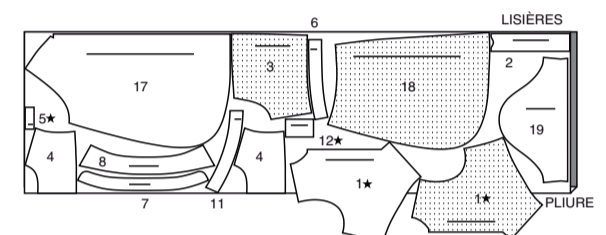
115 cm avec sens
tailles 32W 34W 36W 38W



150 cm avec sens
tailles 20W 22W 24W 26W 28W 30W



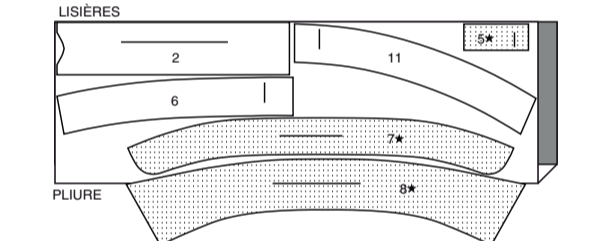
150 cm avec sens
tailles 32W 34W 36W 38W



ENTOILAGE B, C

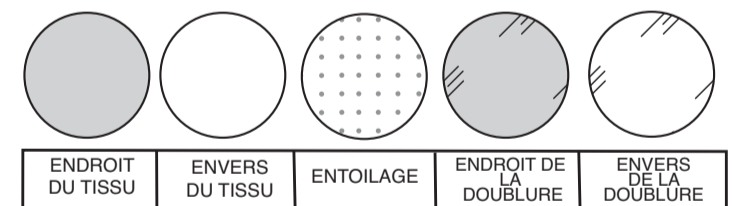
utilisez les pièces : 2 5 6 7 8 11

51 cm sans sens
toutes les tailles



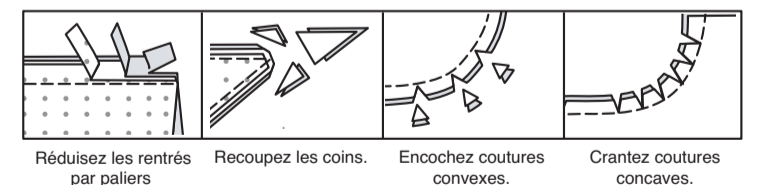
INFORMATION DE COUTURE

LÉGENDE DES CROQUIS



RENTRÉS DE COUTURE

Utilisez des rentrés de 1.5 cm sauf indiqué différemment.



ÉPINGLER ET AJUSTER

Épinglez ou bâtissez les coutures, ENDROIT CONTRE ENDROIT, en faisant coïncider les repères. Ajustez le vêtement avant de piquer les coutures principales.

PRESSAGE

Pressez les rentrés de couture ensemble; puis ouvrez-les au fer sauf indiqué différemment. Crantez-les si nécessaire de sorte qu'ils restent à plat.

GLOSSAIRE

Les termes techniques, imprimés en **CARACTÈRES GRAS** au cours de l'assemblage, sont expliqués ci-dessous.

SOUTENIR - Piquer sur la ligne de couture à grands points. Tirer sur les bouts du fil au moment d'ajuster.

NOTE : A la tête d'une manche, faire une deuxième rangée des grands points à 6 mm à l'opposé de la valeur de couture pour avoir du contrôle.

FINIR - Piquer à 6 mm du bord non fini et finir avec une des méthodes suivantes : (1) couper aux ciseaux à denteler OU (2) surfiler OU (3) replier le long de la piqûre et piquer près de la pliure OU (4) Finir à la surjeteuse.

OURLET ÉTROIT - Replier l'ourlet, presser en répartissant l'ampleur si nécessaire. Déplier l'ourlet. Replier de nouveau en faisant coïncider le bord non fini avec la pliure ; presser. Replier le long du pli ; piquer.

FACULTATIF POUR LES OURLETS : Si désiré, poser un extra-fort (ruban bordure).

RENFORCER - Piquer à petits points sur la ligne de couture indiquée dans les instructions de couture.

POINTS COULÉS - Glisser l'aiguille dans le bord plié et faire un point au-dessous dans le vêtement, ne prenant qu'un seul fil.

PIQÛRE DE SOUTIEN - Piquer dans le rentré à 3 mm de la ligne de couture, soit à 1.3 cm du bord non fini.

SURPIQUER - Sur l'endroit, en utilisant le pied presseur comme un guide, piquer à 6 mm du bord, de la couture ou de la piqûre précédente, ou piquez comme indiqué dans les Instructions de couture.

SOUS-PIQUER - Déplier la parementure ou au-dessous du vêtement ; piquer sur le rentré près de la couture.

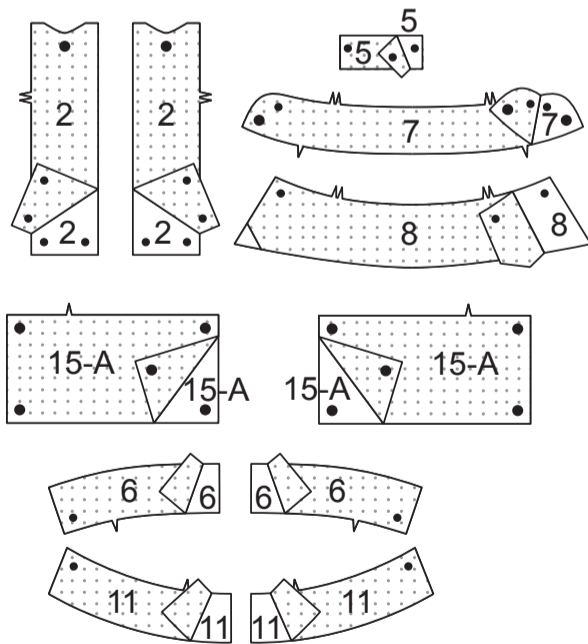


ROBE A, B, C

NOTE : Au-dessous de chaque sous-titre, les croquis montrent le premier modèle, sauf indiqué différemment.

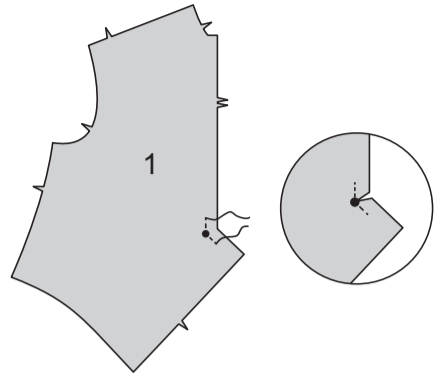
ENTOILAGE

Épinglez l'entoilage sur l'envers de chaque pièce correspondante en tissu. Faites adhérer, en suivant la notice d'utilisation.

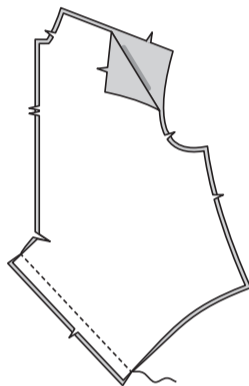


CORSAGE DEVANT ET DOS

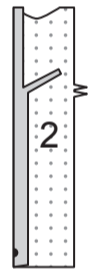
RENFORCEZ le bord du devant du **CORSAGE DEVANT** (1) à travers le petit cercle, comme illustré. Crantez vers le petit cercle.



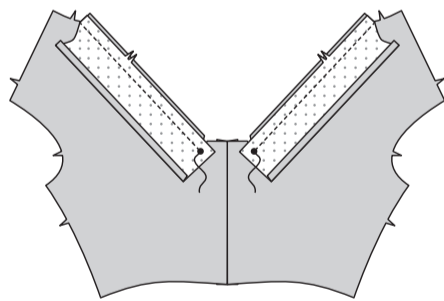
Piquez les pièces du corsage devant ensemble sur la couture inférieure du devant, comme illustré.



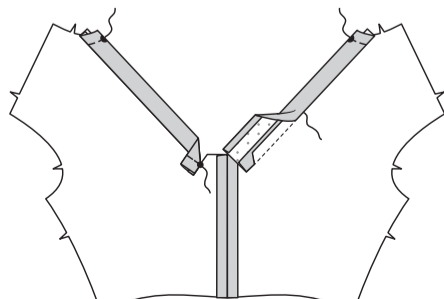
Repliez le rentré sur le long bord sans encoche de la **PATTE DE FERMETURE** (2). Pressez. Coupez le rentré pressé à 1 cm.



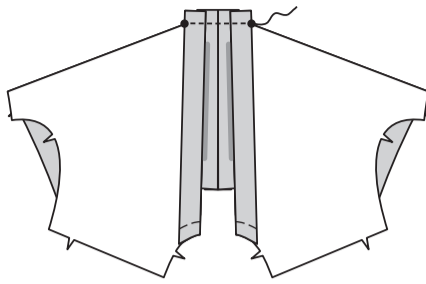
Endroit contre endroit, épinglez les pattes de fermeture sur les bords supérieurs du devant, en faisant coïncider les encoches et les petits cercles. Piquez jusqu'aux petits cercles. Pressez les coutures vers les pattes de fermeture.



Envers contre envers, pliez les pattes de fermeture sur les lignes de pliure. Pressez. Cousez les bords pressés par-dessus les coutures aux **POINTS COULÉS**. Bâtessez les bords supérieur et inférieur.

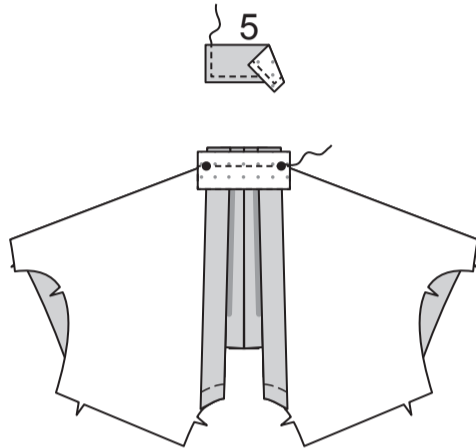


Épinglez les bords inférieurs des pattes de fermeture sur le corsage devant, comme illustré, ayant les bords non finis au même niveau. Bâtessez.



FINISSEZ les bords du côté et inférieur de la **PAREMENTURE DEVANT** (5).

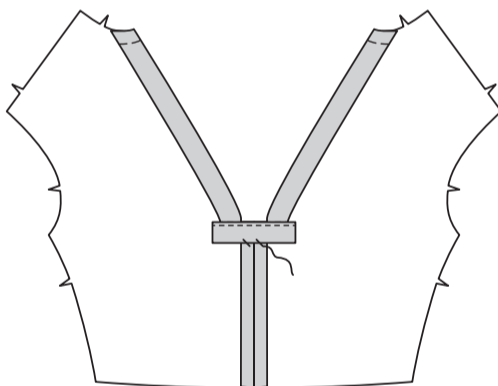
Endroit contre endroit, épinglez la parementure devant sur le bord intérieur du corsage devant, par-dessus les pattes de fermeture, en faisant coïncider les petits cercles. Piquez. **SOUS-PIQUEZ** la parementure.



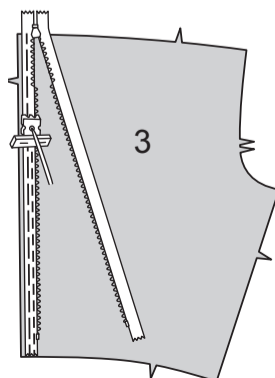
Retournez la parementure vers l'intérieur. Pressez. Bâtessez la parementure sur la couture.

NOTE : La fermeture à glissière est plus longue que l'ouverture de la fermeture et sera ajustée une fois posée.

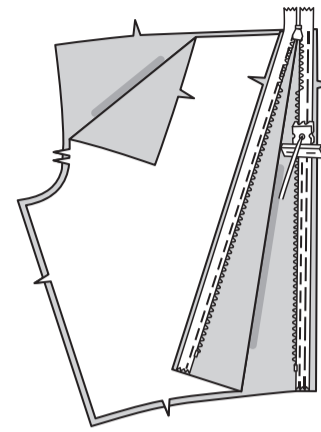
NOTE : Piquez la fermeture à glissière en utilisant un pied à fermeture invisible. La fermeture s'ouvre de la partie inférieure, vers le haut.



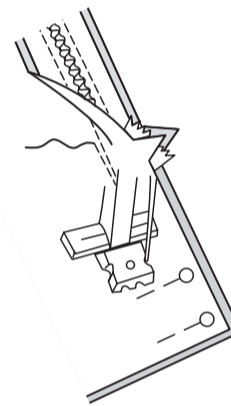
Ouvrez la fermeture et pressez le ruban à froid. Sur l'**ENDROIT**, épinglez le côté **GAUCHE** de la fermeture vers le bas sur l'ouverture du **CORSAGE DOS DROIT** (3), comme illustré. Ayez la spirale le long de la ligne de couture, le ruban sur le rentré et l'arrêt supérieur à 3 mm au-dessus de la ligne de couture inférieure, comme illustré. Bâtessez à la main au centre du ruban. Placez le pied à fermeture en haut de la fermeture avec la rainure **GAUCHE** du pied par-dessus la spirale. Piquez sur le ruban jusqu'à l'encoche. Piquez au point arrière pour renforcer.



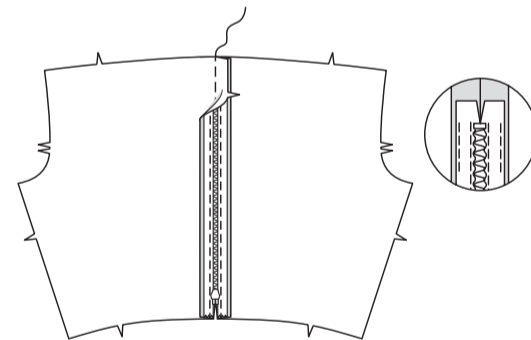
Épinglez de la même façon l'autre moitié de la fermeture sur l'ouverture de la fermeture du corsage dos **GAUCHE**. Bâtessez à la main au centre du ruban. Placez le pied à fermeture en haut de la fermeture avec la rainure **DROITE** par-dessus la spirale. Piquez sur le ruban jusqu'à l'encoche. Piquez au point arrière pour renforcer.



Épinglez la couture restante du milieu dos ensemble au-dessus de la fermeture. Placez le pied à fermeture vers la **GAUCHE** de sorte que l'aiguille descende à travers l'encoche extérieure du pied. Commencez à piquer à 6 mm au-dessous du point le plus bas et légèrement vers la **GAUCHE**.

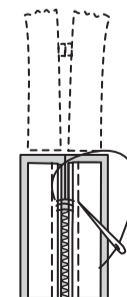


Piquez le reste de la couture jusqu'au bord supérieur. Fermez la fermeture et vérifiez qu'elle ne soit pas visible de l'**ENDROIT**.

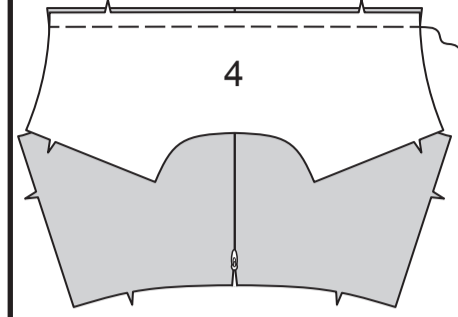


Si la fermeture est plus longue que l'ouverture, en utilisant du fil solide, cousez à la main quelques petits points à travers les spirales au bas de l'ouverture. Découpez l'extrémité inférieure du ruban à 1.5 cm des points à la main.

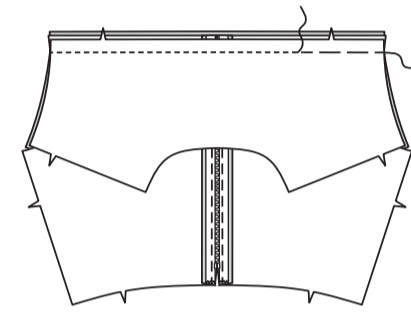
Si vous préférez, dépliez chaque rentré au bas de la fermeture et piquez le ruban sur celui-là.



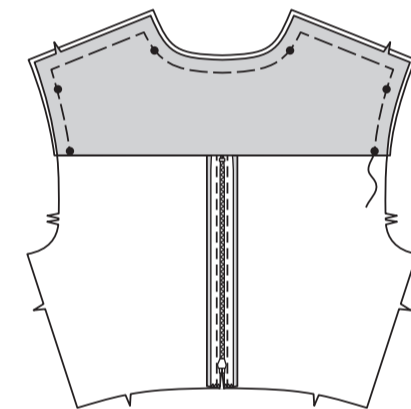
Endroit contre endroit, épinglez une pièce de l'**EMPIÈCEMENT DOS** (4) sur le bord supérieur du corsage dos, en faisant coïncider les milieux et les encoches. Bâtessez.



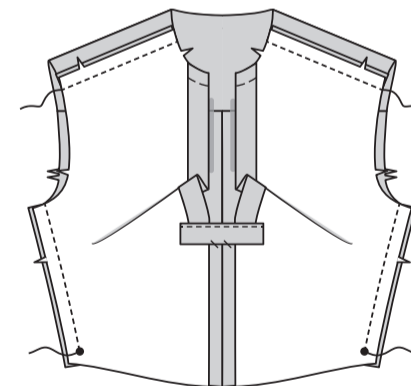
Épinglez l'endroit de la pièce restante de l'empiecement dos et l'envers du corsage dos sur le bord supérieur, en faisant coïncider les milieux et les encoches. Bâtessez. Piquez. Égalisez.



Relevez l'empiecement dos par-dessus la couture. Pressez. Bâtessez les bords non finis.

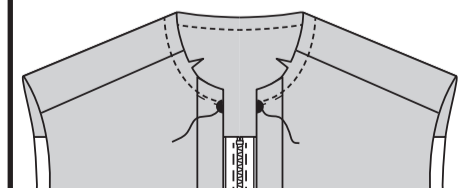


Piquez le devant et le dos sur les épaules. Piquez le devant et le dos sur les côtés, en laissant ouvert au-dessous des petits cercles.

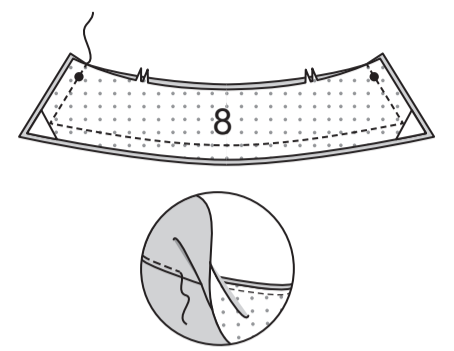


COL ET MANCHE

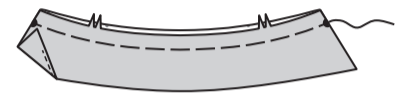
Faites une **PIQÛRE DE SOUTIEN** sur le bord de l'encolure.



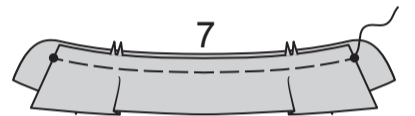
Endroit contre endroit, épinglez les pièces du **COL** (8). Pour la parementure, **SOUS-PIQUEZ** le col entoilé.



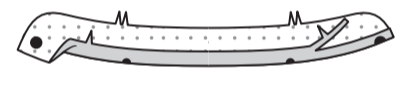
Retournez. Pressez. Bâtessez les bords non finis.



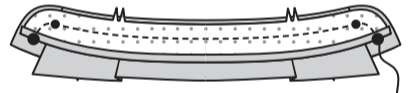
Épinglez le col sur l'endroit de la pièce non entoilée du **PIED DE COL** (7), côté à parementure vers le bas, en faisant coïncider les milieux et les petits cercles. Bâtessez.



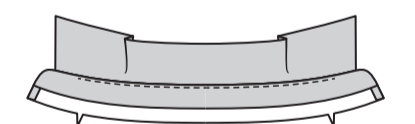
Pour la parementure, repliez le rentré sur le bord inférieur de la pièce entoilée du pied de col. Pressez, en répartissant l'ampleur si nécessaire. Coupez le rentré pressé à 1 cm.



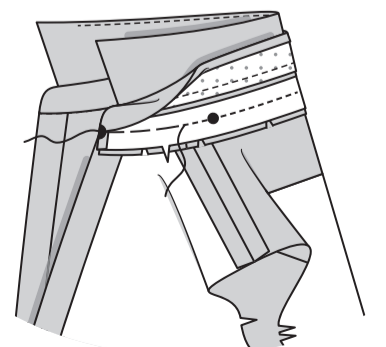
Endroit contre endroit, épinglez la parementure de pied de col sur le pied de col, par-dessus le col, en faisant coïncider les milieux et les symboles. Piquez, en laissant le bord inférieur ouvert. Égalisez. **SOUS-PIQUEZ** la parementure.



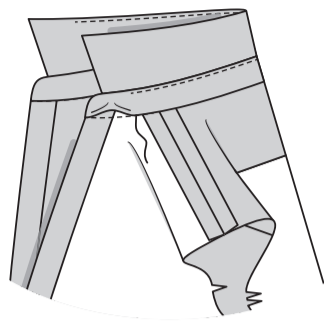
Retournez. Pressez.



Épinglez le pied de col et le col sur le bord de l'encolure, en faisant coïncider les milieux et les grands cercles, en plaçant les petits cercles sur les coutures d'épaule, en crantant le bord de l'encolure si nécessaire. Bâtessez. Piquez. Égalisez. Pressez la couture vers le pied de col.

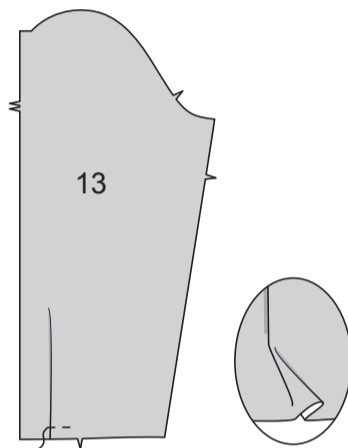


Cousez le bord pressé par-dessus la couture aux **POINTS COULÉS**.

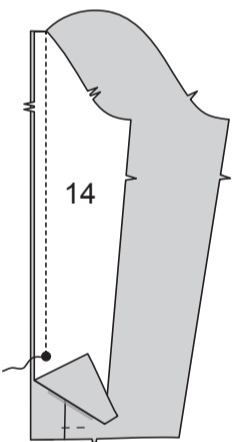


MODÈLE A :

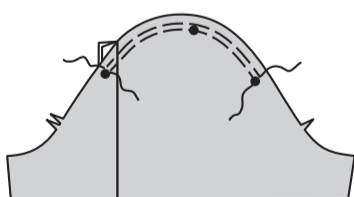
Pour former le pli sur l'endroit de la MANCHE DEVANT (13), pliez le long de la ligne continue. Amenez le pli vers la ligne pointillée ; bâtissez. Bâtissez le bord inférieur. Pressez.



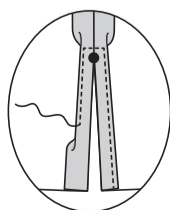
Épinglez la MANCHE DOS (14) et le bord du dos de la manche devant, en faisant coïncider les symboles et les encoches. Piquez, en maintenant ouvert au-dessous du grand cercle supérieur.



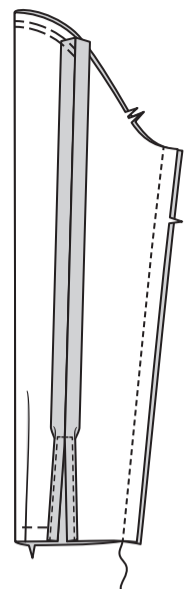
SOUTENEZ le bord supérieur de la manche entre les petits cercles extérieurs.



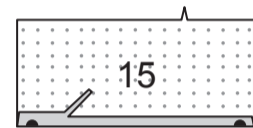
Faites un **OURLET ÉTROIT** de 1.5 cm sur les bords de l'ouverture de la manche, en amenuisant au-dessus du grand cercle supérieur. Pivotez à travers la couture à 6 mm au-dessus du grand cercle supérieur au fur et à mesure que vous piquez.



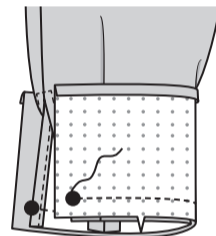
Piquez la couture de manche.



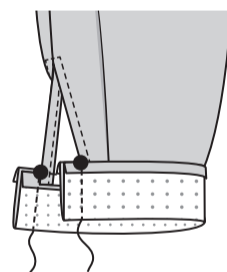
Repliez le rentré sur le long bord sans encoche du **POIGNET** (15). Pressez. Coupez le rentré pressé à 1 cm.



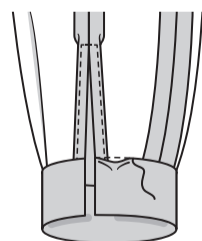
Épinglez le poignet sur la manche, en faisant coïncider les grands cercles avec les bords de l'ouverture de la manche. Piquez. Égalisez. Pressez la couture vers le poignet.



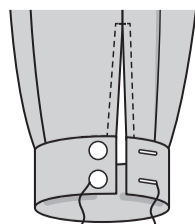
Endroit contre endroit, pliez le poignet sur la ligne de pliure. Piquez les extrémités. Égalisez.



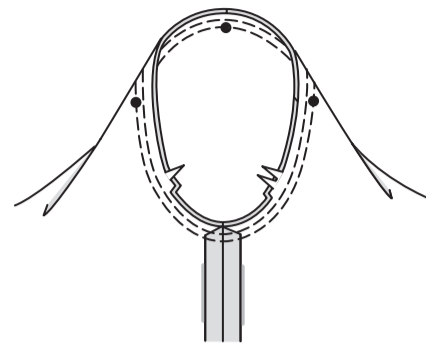
Retournez. Pressez. Cousez le bord pressé par-dessus la couture aux **POINTS COULÉS**.



Faites les boutonnières sur les marques du poignet. Cousez les boutons sur les petits cercles.

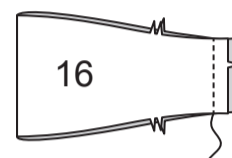


Endroit contre endroit, épinglez la manche sur l'emmanchure, en faisant coïncider les petits cercles. Distribuez l'ampleur ; bâtissez. Piquez, puis piquez à 6 mm du rentré. Égalisez près de la piqûre. Pressez les rentrés ensemble, puis retournez la couture vers la manche.

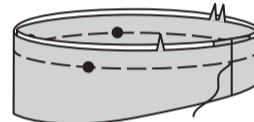


MODÈLE B :

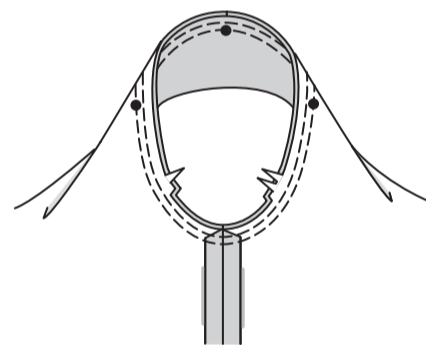
Piquez ensemble les extrémités de la MANCHE (16), comme illustré.



Envers contre envers, pliez la manche sur la ligne de pliure, en faisant coïncider les symboles, ayant les bords non finis au même niveau. Bâtissez les bords non finis.

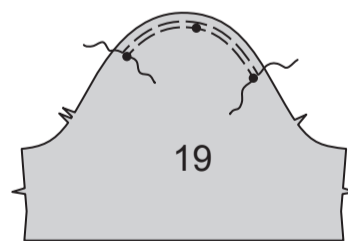


Endroit contre endroit, épinglez la manche sur l'emmanchure, en faisant coïncider les petits cercles. Piquez, puis piquez à 6 mm du rentré. Égalisez près de la piqûre. Pressez les rentrés ensemble, puis retournez la couture vers la manche.

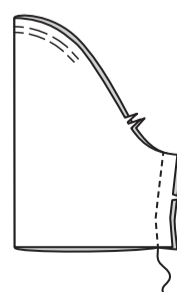


MODÈLE C :

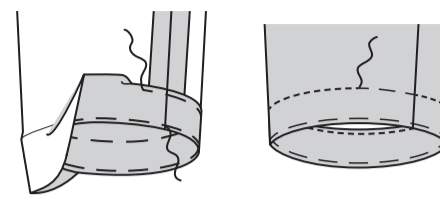
SOUTENEZ le bord supérieur de la MANCHE (19) entre les petits cercles extérieurs.



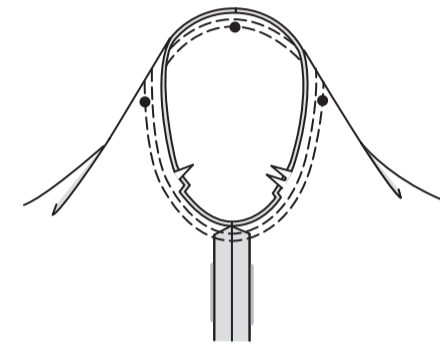
Piquez la couture de manche.



Relevez un ourlet sur la manche. Bâtissez près de la pliure. Repliez 6 mm sur le bord non fini. Bâtissez l'ourlet sur place près du bord supérieur. Pressez. **SURPIQUEZ** l'ourlet le long du bâti supérieur.



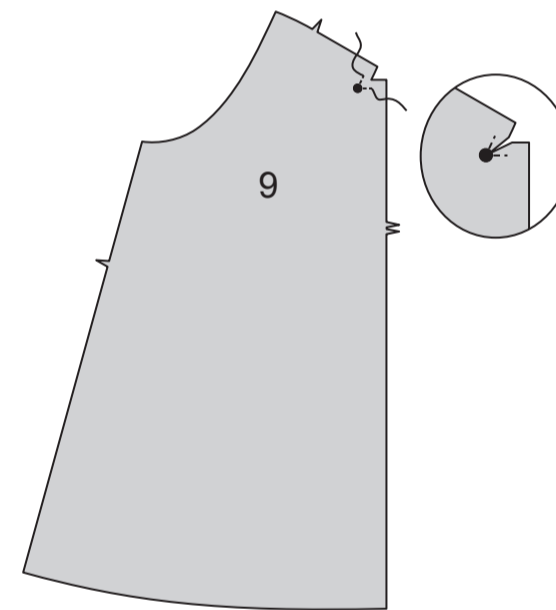
Endroit contre endroit, épinglez la manche sur l'emmanchure, en faisant coïncider les petits cercles. Distribuez l'ampleur ; bâtissez. Piquez, puis piquez à 6 mm du rentré. Égalisez près de la piqûre. Pressez les rentrés ensemble, puis retournez la couture vers la manche.



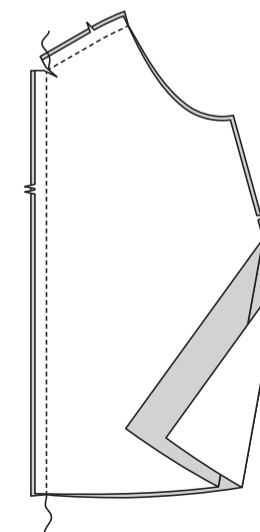
JUPE

MODÈLES A, B :

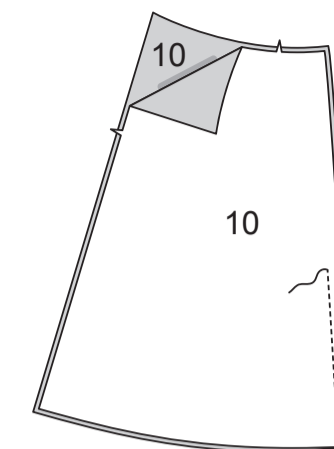
RENFORCEZ la JUPE DEVANT (9) le long de la ligne de couture de la pince, en pivotant au petit cercle. Crantez vers le petit cercle.



Épinglez ensemble les pièces de la jupe devant, en faisant coïncider les encoches et les symboles. Piquez le milieu devant et les bords supérieurs à encoche, comme illustré.

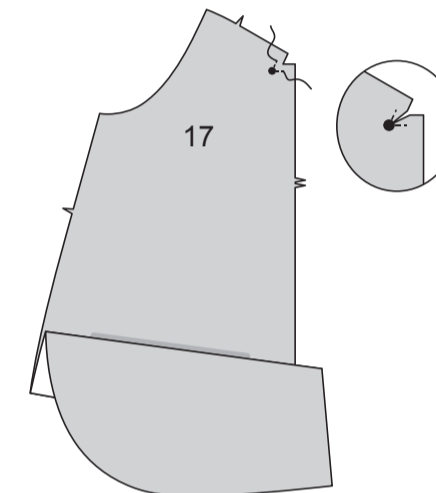


Piquez les pièces de la JUPE DOS (10) ensemble au niveau du milieu dos, en laissant ouvert à 7.5 cm au-dessous de l'encoche jusqu'au bord supérieur, comme illustré.

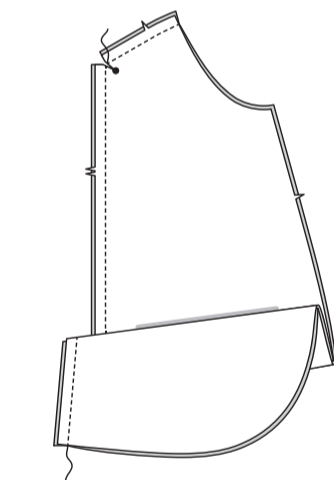


MODÈLE C :

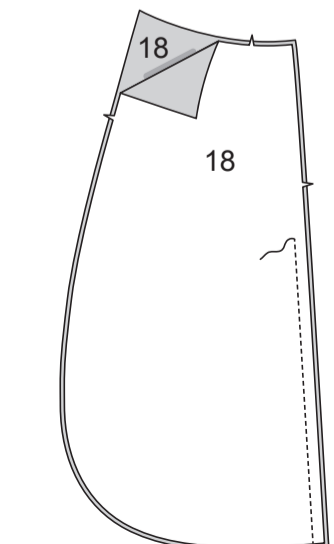
RENFORCEZ la JUPE DEVANT (17) le long de la ligne de couture de la pince, en pivotant au petit cercle. Crantez vers le petit cercle.



Épinglez ensemble les pièces de la jupe devant, en faisant coïncider les encoches et les symboles. Piquez le milieu devant et les bords supérieurs à encoche, comme illustré.



Piquez les pièces de la JUPE DOS (18) ensemble au niveau du milieu dos, en laissant ouvert à 7.5 cm au-dessous de l'encoche jusqu'au bord supérieur, comme illustré.

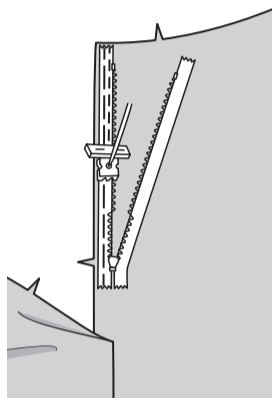


TOUS LES MODÈLES :

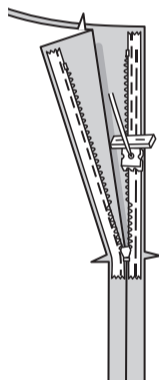
NOTE : La fermeture à glissière est plus longue que l'ouverture de la fermeture et sera ajustée une fois posée.

NOTE : Piquez la fermeture à glissière en utilisant un pied à fermeture invisible.

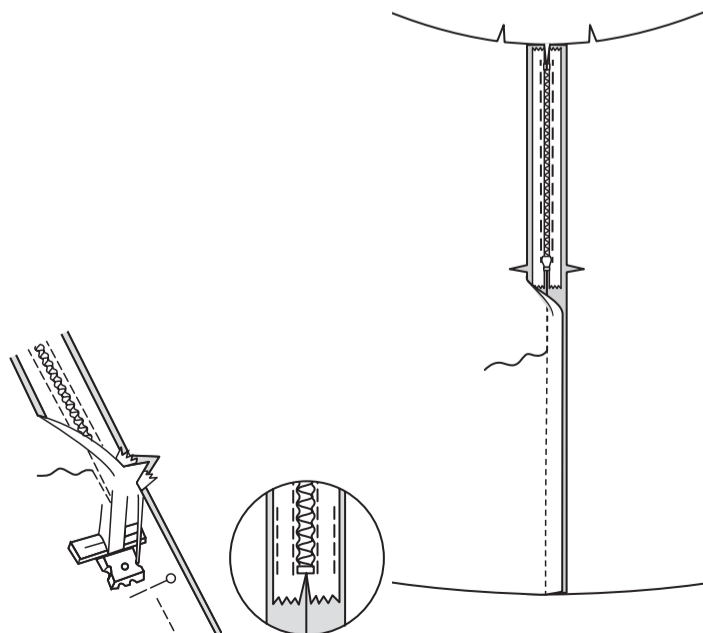
Ouvrez la fermeture et pressez le ruban à froid. Sur l'ENDROIT, épinglez le côté DROIT de la fermeture vers le bas sur le côté DROIT de l'ouverture de la fermeture. Ayez la spirale le long de la ligne de couture, le ruban sur le rentré et l'arrêt supérieur à 3 mm au-dessous de la ligne de couture supérieure, comme illustré. Bâissez à la main au centre du ruban. Placez le pied à fermeture en haut de la fermeture avec la rainure DROITE du pied par-dessus la spirale. Piquez sur le ruban jusqu'à l'encoche, en maintenant la robe libre. Piquez au point arrière pour renforcer.



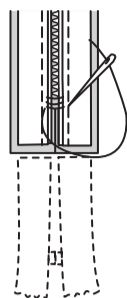
Épinglez de la même façon l'autre moitié de la fermeture sur le côté GAUCHE de l'ouverture de la fermeture. Bâissez à la main au centre du ruban. Placez le pied à fermeture en haut de la fermeture avec la rainure GAUCHE par-dessus la spirale. Piquez sur le ruban jusqu'à l'encoche, en maintenant la robe libre. Piquez au point arrière pour renforcer.



Fermez la fermeture et vérifiez qu'elle ne soit pas visible de l'ENDROIT. Tirez les extrémités libres du ruban de la fermeture à l'opposé du rentré. Épinglez la couture restante du milieu dos ensemble au-dessous de la fermeture. Placez le pied à fermeture vers la GAUCHE de sorte que l'aiguille descende à travers l'encoche extérieure du pied. Commencez à piquer à 6 mm au-dessus du point le plus bas et légèrement vers la GAUCHE. Piquez le reste de la couture, en raccordant avec la piqûre précédente.

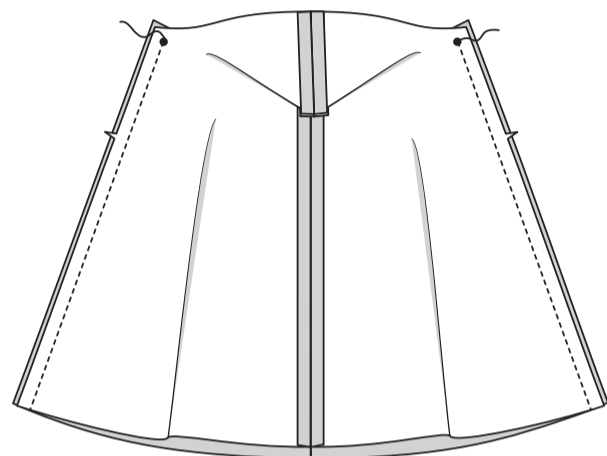


Si la fermeture est plus longue que l'ouverture, en utilisant du fil solide, cousez à la main quelques petits points à travers les spirales au bas de l'ouverture. Découpez l'extrémité inférieure du ruban à 1.5 cm des points à la main.

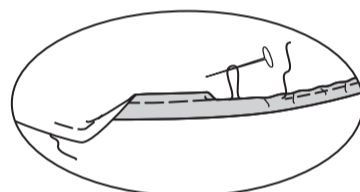


MODÈLES A, B :

Piquez le devant et le dos sur les coutures latérales, en laissant ouvert au-dessus des petits cercles.

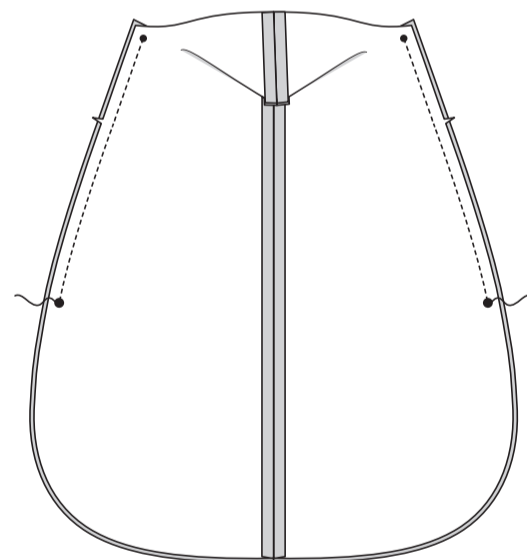


Faites un **OURLET ÉTROIT** de 1.5 cm sur le bord inférieur de la jupe.

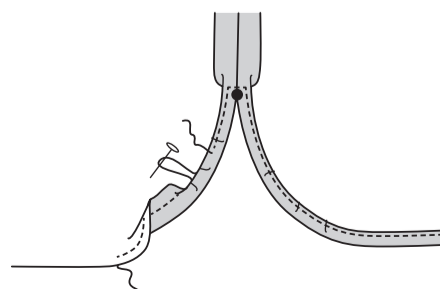


MODÈLE C :

Piquez le devant et le dos sur les coutures latérales, entre le petit cercle et le grand cercle.

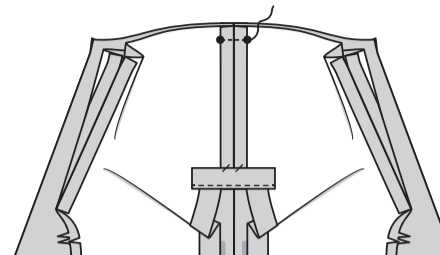


Piquez à 6 mm des bords inférieurs de la jupe, à grands points. Relevez un ourlet de 1.5 cm, en repliant 6 mm sur le bord non fini. Tirez sur le fil pour répartir l'ampleur. Piquez, en amenuisant au-dessus des grands cercles. Pivotez à travers les coutures à 6 mm au-dessus des grands cercles au fur et à mesure que vous piquez. Pressez.

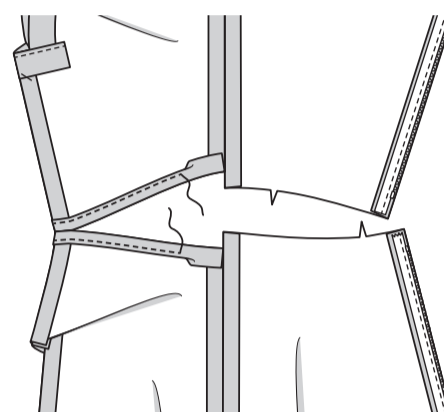


FINITION

Endroit contre endroit, épinglez la jupe devant sur le corsage devant, en faisant coïncider les coutures du milieu et les petits cercles du milieu. Piquez entre les petits cercles, comme illustré.



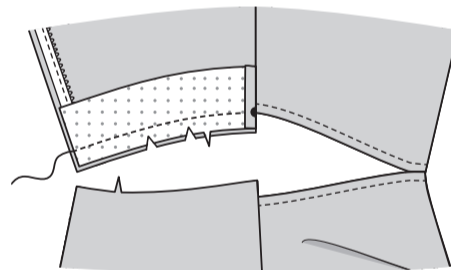
Faites un **OURLET ÉTROIT** de 1.5 cm sur le bord inférieur du corsage devant et le bord supérieur de la jupe devant, comme illustré.



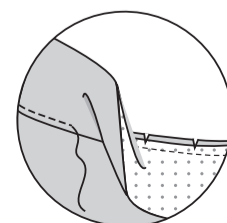
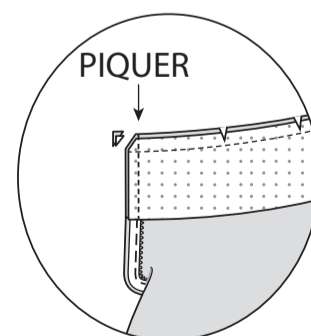
FINISSEZ le bord inférieur de la PAREMENTURE CORSAGE DOS (6). Repliez le rentré sur le bord du côté. Pressez. Coupez le rentré pressé à 1 cm.



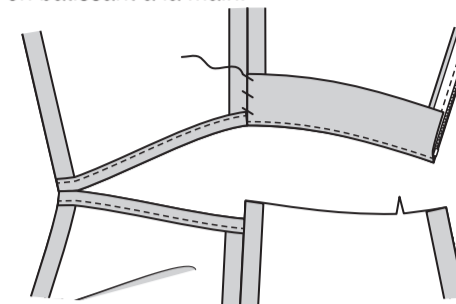
Dépliez les bords de l'ouverture du dos du corsage, en déroulant les dents de la fermeture à l'opposé du bord de l'ouverture. ENDROIT CONTRE ENDROIT, épinglez la parementure sur le corsage, en faisant coïncider les petits cercles et les encoches. Piquez. Égalisez la couture ; crantez les courbes.



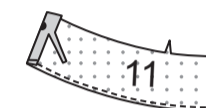
Épinglez ensemble les bords de l'ouverture du dos. En utilisant un pied à fermeture réglable, piquez à 1.3 cm des bords du dos, en maintenant les dents de la fermeture libres. Biaisez les coins. Ne coupez pas les bords du dos. **SOUS-PIQUEZ** la parementure.



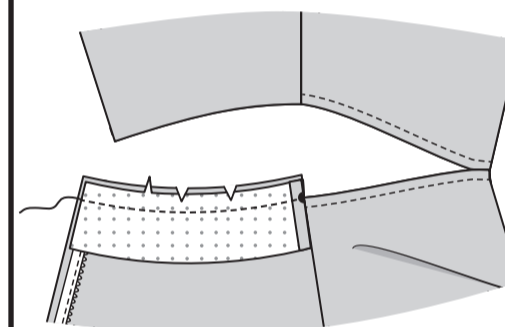
Retournez la parementure et les bords du dos vers l'INTÉRIEUR, en déroulant les dents de la fermeture sur place ; pressez. Pour empêcher que la parementure s'enroule vers l'EXTÉRIEUR, consolidez-la sur les rentrés du côté en bâissant à la main.



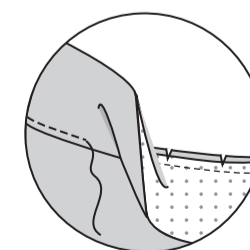
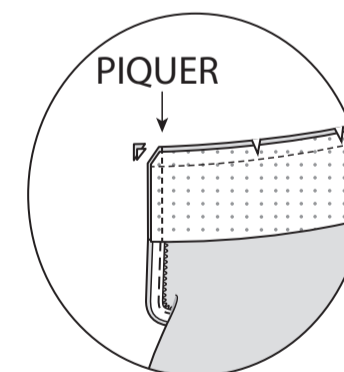
FINISSEZ le bord inférieur de la PAREMENTURE JUPE DOS (11). Repliez le rentré sur le bord du côté. Pressez. Coupez le rentré pressé à 1 cm.



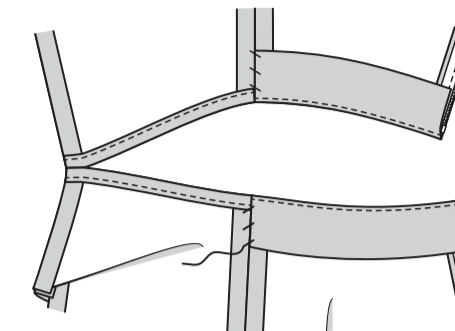
Dépliez les bords de l'ouverture du dos de la jupe, en déroulant les dents de la fermeture à l'opposé du bord de l'ouverture. ENDROIT CONTRE ENDROIT, épinglez la parementure sur la jupe, en faisant coïncider les petits cercles et les encoches. Piquez le bord supérieur. Égalisez la couture ; crantez les courbes.



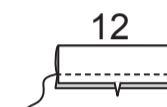
Épinglez ensemble les bords de l'ouverture du dos. En utilisant un pied à fermeture réglable, piquez à 1.3 cm des bords du dos, en maintenant les dents de la fermeture libres. Biaisez les coins. Ne coupez pas les bords du dos. **SOUS-PIQUEZ** la parementure.



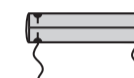
Retournez la parementure et les bords du dos vers l'INTÉRIEUR, en déroulant les dents de la fermeture sur place ; pressez. Pour empêcher que la parementure s'enroule vers l'EXTÉRIEUR, consolidez-la sur les rentrés du côté en bâissant à la main.



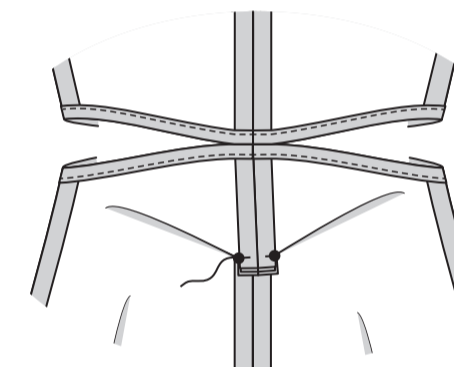
Endroit contre endroit, pliez le COULANT (12) en deux dans le sens de la longueur, en faisant coïncider les encoches. Piquez en couture de 1 cm.



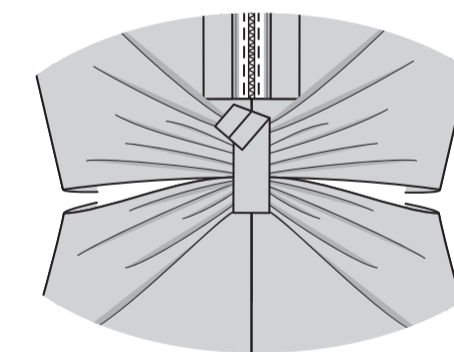
Retournez, en amenant la couture vers le milieu. Pressez. Bâissez les bords non finis.



Insérez le coulant dans la couture de la pince de la jupe devant, en faisant coïncider les petits cercles. Bâissez.



Amenez l'extrémité restante du coulant par-dessus le milieu du corsage devant, comme illustré.



Sur l'envers, épinglez le coulant sur la couture de la pince, ayant les bords non finis ensemble, en faisant coïncider les petits cercles. Bâissez. Piquez en couture de 1 cm, à travers toute l'épaisseur.

