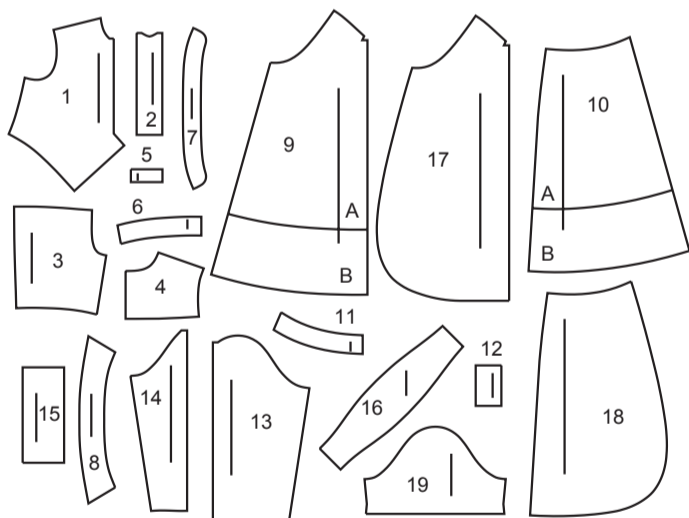
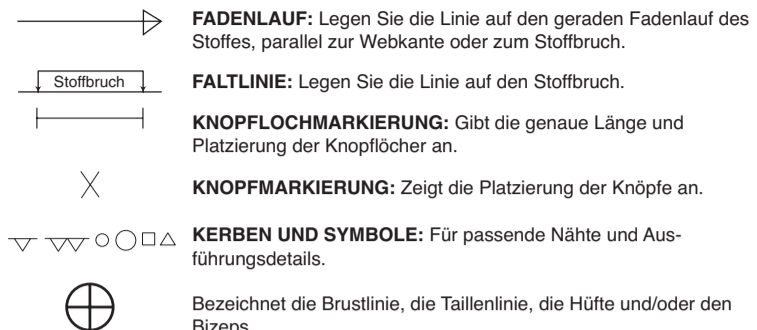


**19 SCHNITTEILE**



- 1 VORD. OBERTEIL - A,B,C
- 2 KNOPFLEISTE - A,B,C
- 3 RÜCKW. OBERTEIL - A,B,C
- 4 RÜCKW. PASSE - A,B,C
- 5 VORD. BESATZ - A,B,C
- 6 BESATZ DES RÜCKW. OBERTEILS - A,B,C
- 7 KRAGENBAND - A,B,C
- 8 KRAGEN - A,B,C
- 9 ROCKVORDERTEIL - A,B
- 10 ROCKRÜCKENTEIL - A,B
- 11 BESATZ DES ROCKRÜCKENTEILS - A,B,C
- 12 KNOTEN - A,B,C
- 13 ÄRMELVORDERTEIL - A
- 14 ÄRMELRÜCKENTEIL - A
- 15 MANSCHETTE - A
- 16 ÄRMEL - B
- 17 ROCKVORDERTEIL - C
- 18 ROCKRÜCKENTEIL - C
- 19 ÄRMEL C

**MUSTERMARKIERUNGEN**



**FADENLAUF:** Legen Sie die Linie auf den geraden Fadenlauf des Stoffes, parallel zur Webkante oder zum Stoffbruch.

**FALTLINE:** Legen Sie die Linie auf den Stoffbruch.

**KNOPFLOCHMARKIERUNG:** Gibt die genaue Länge und Platzierung der Knopflöcher an.

**KNOPFMARKIERUNG:** Zeigt die Platzierung der Knöpfe an.

**KERBEN UND SYMBOLE:** Für passende Nähte und Ausführungsdetails.

Bezeichnet die Brustlinie, die Taillinie, die Hüfte und/oder den Bizeps. Die Maße beziehen sich auf den Umfang des fertigen Kleidungsstücks (Körpermaß + Trageerleichterung + Design-Erleichterung). Passen Sie das Schnittmuster bei Bedarf an. Die Maße schließen Falten, Biesen, Abnäher und Nahtzugaben aus.

**GEGEBENENFALLS ANPASSEN**

Verlängern oder verkürzen Sie an den Anpassungslinien (=) oder an den auf dem Muster angegebenen Stellen. Wenn eine größere Länge hinzugefügt wird, müssen Sie eventuell zusätzlichen Stoff kaufen.

**ZUM VERKÜRZEN:** Falten Sie entlang der Anpassungslinie. Machen Sie eine Falte mit der Hälfte der benötigten Menge. Aufkleben.

**ZUM VERLÄNGERN:** Schneiden Sie zwischen den Anpassungslinien. Verteilen Sie den Betrag nach Bedarf, halten Sie die Kanten parallel. Kleben Sie über das Papier.

Wenn die Änderungslinien nicht auf dem Gewebe liegen, verlängern oder kürzen Sie an der unteren Kante.

**SCHNEIDEN UND MARKIEREN**

**SCHRUMPFEN** Sie den **STOFF**, wenn er nicht als vorgeschrumpt gekennzeichnet ist. Drücken Sie.

**KREISEN** Sie die **ZEICHNUNG** für Modell, Größe, Stoffbreite. Verwenden Sie das Auflageplan **MIT STRICHRICHTUNG** für Stoffe mit Einwegmustern, Strichrichtung, Flor oder Oberflächenschattierung. Da die meisten Maschenwaren Oberflächenschattierungen aufweisen, wird ein Auflageplan mit Strichrichtung verwendet.

Für **DOPPELTE DICKE (MIT STOFFBRUCH)** - falten Sie den Stoff rechts auf rechts.

**\*DOPPELTE DICKE (OHNE STOFFBRUCH)** - Für Stoffe mit Strichrichtung falten Sie den Stoff quer, rechts auf rechts. Markieren Sie wie gezeigt. Schneiden Sie entlang der Querfalte des Stoffes (A). Drehen Sie die obere Lage um 180°, so dass die Pfeile in die gleiche Richtung zeigen, und legen Sie über die untere Lage, rechts auf rechts (B).

★ Schneiden Sie zuerst die anderen Teile aus, so dass genügend Stoff zum Zuschneiden dieses Teils vorhanden ist. Öffnen Sie den Stoff. Schneiden Sie bei "Schnitt 1"-Teilen das Teil einmal auf einer einzelnen Dicke mit der Stoffseite nach oben auf der rechten Seite des Stoffes zu.

Das Schnittmuster kann Schnittlinien für mehrere Größen enthalten. Wählen Sie die richtige Schnittlinie oder die Schnittmuster Teile für Ihre Größe aus.

Legen Sie vor dem **SCHNEIDEN** alle Teile entsprechend dem Auflageplan auf den Stoff. Stecken Sie. (Die **Auflagepläne** zeigen die ungefähre Position der **Schnittmuster**teile; die **Position** kann je nach **Schnittmustergröße** variieren.) Schneiden Sie **GENAU** aus, indem Sie die Kerben nach außen schneiden.

Bevor Sie das Schnittmuster entfernen, **ÜBERTRAGEN SIE DIE MARKIERUNGEN** und Konstruktionslinien auf die linke Seite des Stoffes, indem Sie die Methode mit Nadel und Kreidestift oder Pauspapier und Schneiderrad verwenden. Markierungen, die auf der rechten Seite des Stoffes benötigt werden, sollten Faden nachgezeichnet werden.

**NAHTZUGABE:** 1.5 cm enthalten, sofern nicht anders angegeben, aber nicht auf dem Gewebe aufgedruckt.

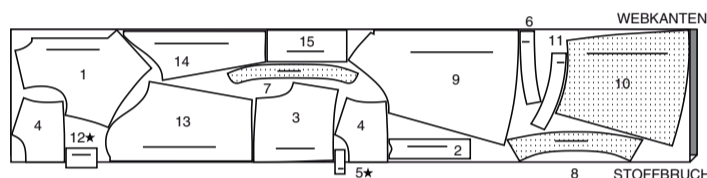
**ZUSCHNITTPLÄNE**

RECHTE MUSTERSEITE	LINKE MUSTERSEITE	RECHTE STOFFSEITE	LINKE STOFFSEITE

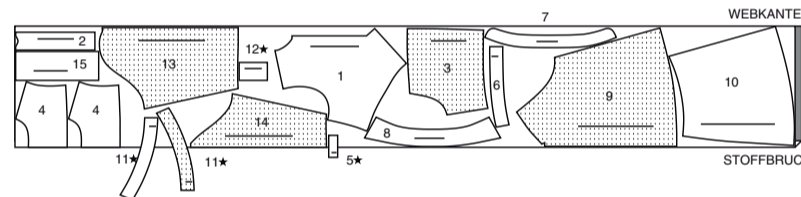
**KLEID A**

Teile: 1 2 3 4 5 6 7 8 9 10 11 12 13 14 15

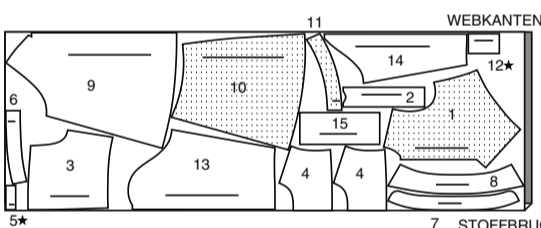
115 cm mit Strichrichtung  
Größen 20W 22W 24W 26W 28W



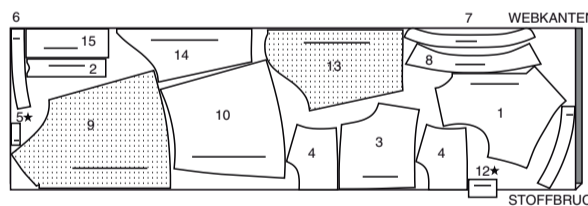
115 cm mit Strichrichtung  
Größen 30W 32W 34W 36W 38W



150 cm mit Strichrichtung  
Größen 20W 22W 24W 26W 28W



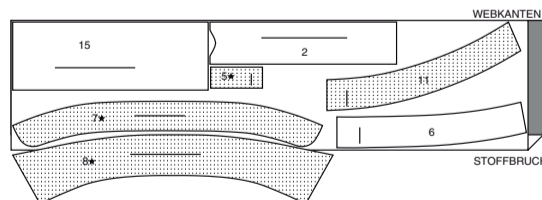
150 cm mit Strichrichtung  
Größen 30W, 32W 34W 36W 38W



**EINLAGE A**

Teile: 2, 5, 6, 7, 8 11 15

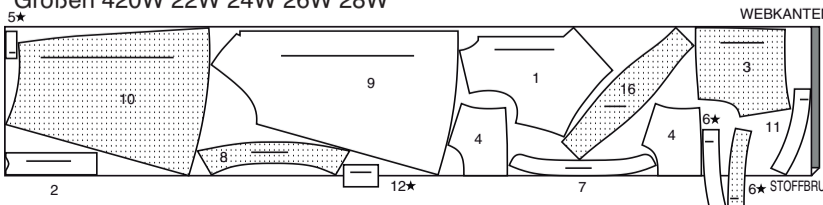
51 cm ohne Strichrichtung alle Größen



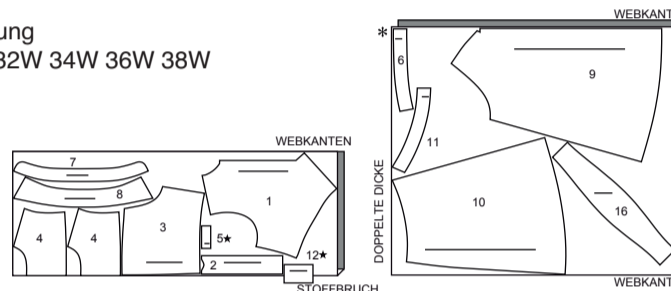
**KLEID B**

Teile: 1 2 3 4 5 6 7 8 9 10 11 12 16

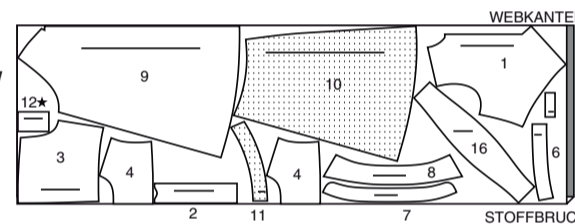
115 cm mit Strichrichtung  
Größen 420W 22W 24W 26W 28W



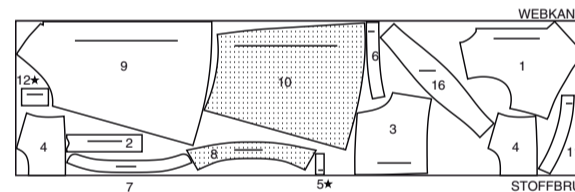
115 cm mit Strichrichtung  
Größen 30W 32W 34W 36W 38W



150 cm mit Strichrichtung  
Größen 20W 22W 24W 26W 28W 30W



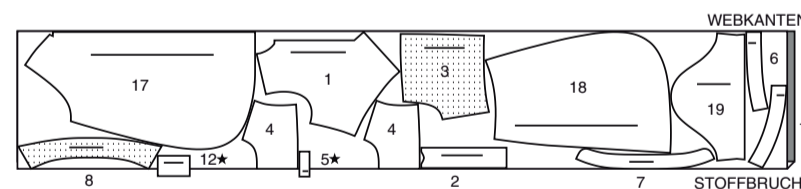
150 cm mit Strichrichtung  
Größen 32W 34W 36W 38W



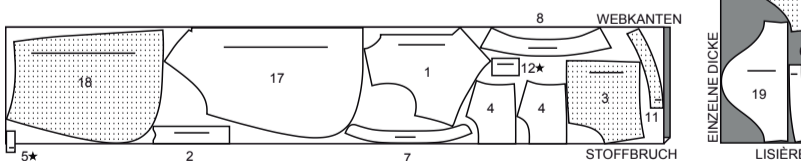
**KLEID C**

Teile: 1 2 3 4 5 6 7 8 11 12 17 18 19

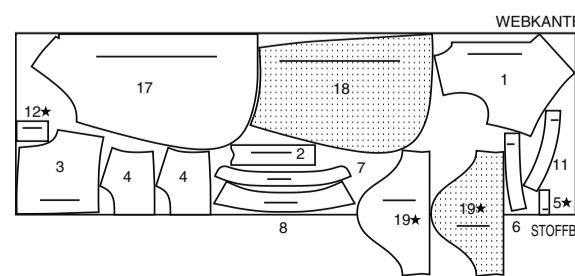
115 cm mit Strichrichtung  
Größen 20W 22W 24W 26W 28W 30W



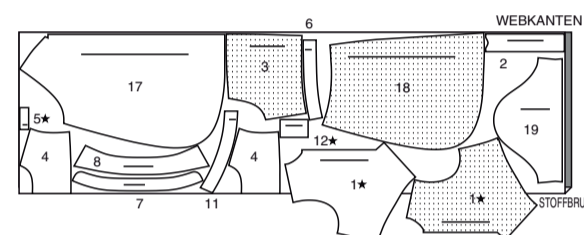
115 cm mit Strichrichtung  
Größen 32W 34W 36W 38W



150 cm mit Strichrichtung  
Größen 20W 22W 24W 26W 28W 30W



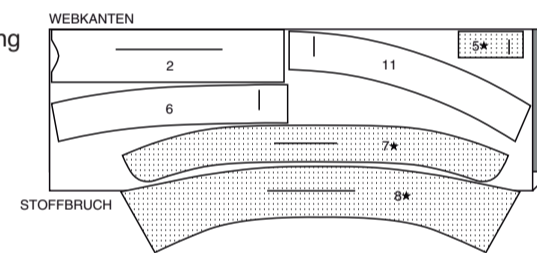
150 cm mit Strichrichtung  
Größen 32W, 34W 36W, 38W



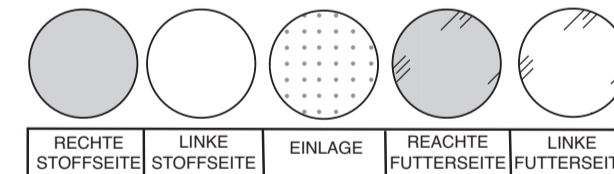
**EINLAGE B, C**

Teile: 2 5 6 7 8 11

51 cm ohne Strichrichtung alle Größen

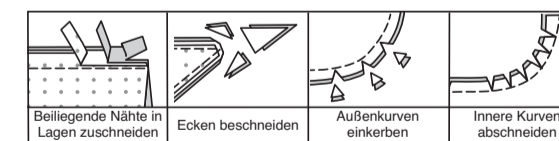


**NÄHINFORMATIONEN STOFFSCHLÜSSEL**



**NAHTZUGABEN**

Es sind 1.5 cm Nahtzugaben im Schnittmuster berücksichtigt, sofern nicht anders angegeben.



**STECKEN UND ANPASSEN**

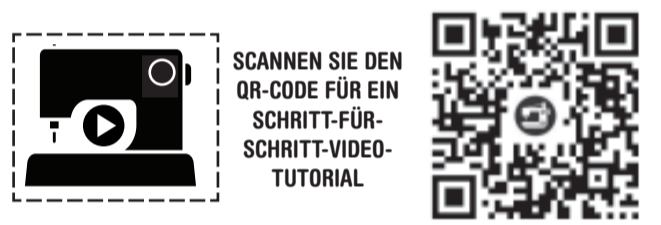
Stecken oder heften Sie die Nähte, **RECHTS AUF RECHTS**, mit passenden Einkerbungen. Passen Sie das Kleidungsstück an, bevor Sie die Hauptnähte nähen.

**BÜGELN**

Bügeln Sie die Nahtzugaben flach; öffnen Sie sie dann, sofern nicht anders angegeben. Stecken Sie wo nötig, damit sie flach liegen.

### GLOSSAR

Nähbegriffe, die in der Nähanleitung in FETTD RUCK erscheinen, werden im Folgenden erklärt.  
**EINHALTEN** - Nähen Sie entlang der Nahtlinie mit langen Maschinestichen. Ziehen Sie die Fadenenden beim Anpassen an die Passform.  
**HINWEIS:** Machen Sie bei Schulteransätzen eine zweite Reihe langer Maschinestiche in 6 mm Abstand von der Nahtzugabe, um mehr Kontrolle zu haben.  
**VERSÄUBERN** - Nähen Sie 6 mm von der Schnittkante entfernt und versäubern Sie mit einer der folgenden Methoden ab: (1) mit Hilfe einer Zickzackschere ODER (2) mit Overlockstichen ODER (3) entlang der Steppnaht wenden und dicht an der Falte nähen ODER (4) mit Hilfe einer Overlock-Maschine.  
**SCHMALER SAUM** - Schlagen Sie den Saum ein, bügeln und bei Bedarf die Fülle einhalten. Öffnen Sie den Saum. Wieder einschlagen, so dass die Schnittkante entlang der Falte liegt; bügeln. Entlang der Falte einschlagen; nähen.  
**OPTIONAL FÜR SÄUME:** Bringen Sie ein Nahtbindeband an.  
**VERSTÄRKEN** - Mit kleinen Maschinestichen nähen Sie entlang der Nahtlinie, wie in der Nähanleitung angegeben.  
**SÄUMEN** - Nadel durch eine gefaltete Kante schieben, dann einen Faden des darunter liegenden Stoffes aufnehmen.  
**FESTSTEPHEN** - Steppen Sie 3 mm von der Nahtlinie in der Nahtzugabe (normalerweise 1.3 cm von der Schnittkante).  
**ABSTEPHEN** - Nähen Sie auf der Außenseite 6 mm von der Kante, der Naht oder der vorherigen Naht entfernt, wobei Sie den Nähfuß als Führung verwenden, oder nähen Sie an den in der Anleitung angegebenen Stellen.  
**UNTERSTEPHEN** - Öffnen Sie den Besatz oder die Unterseite des Kleidungsstücks; nähen Sie auf der Nahtzugabe dicht an der Naht.

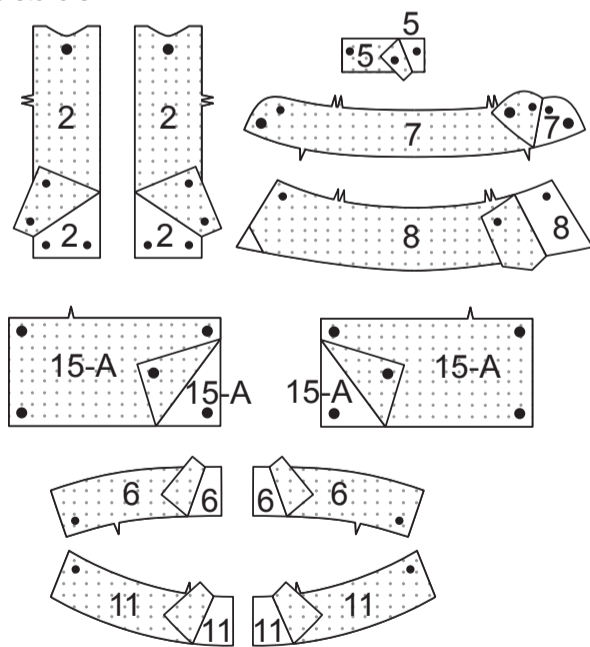


### KLEID A, B, C

**HINWEIS:** Unter jeder Unterüberschrift wird, sofern nicht anders angegeben, das erste Modell abgebildet.

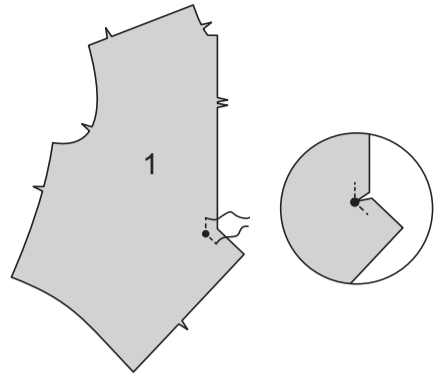
### EINLAGE

Stecken Sie die Einlage auf die linke Seite jedes passenden Stoffabschnitts. Bügeln Sie gemäß den Anweisungen des Herstellers.

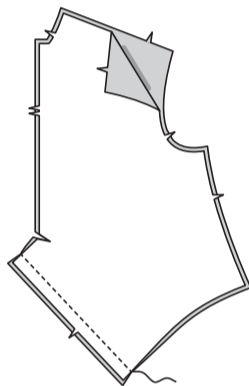


### VORD. UND RÜCKW. OBERTEIL

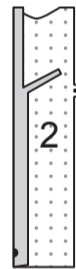
**VERSTÄRKEN** Sie die Vorderkante von VORD. OBERTEIL (1) durch den kleinen Punkt, wie gezeigt. Schneiden Sie zum kleinen Punkt ein.



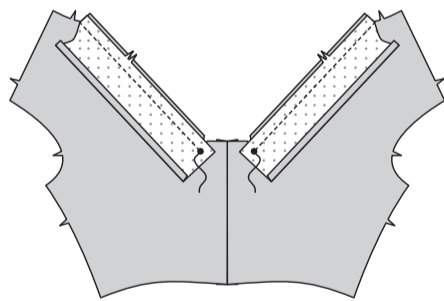
Nähen Sie die vorderen Oberteile an der unteren vorderen Naht zusammen, wie gezeigt.



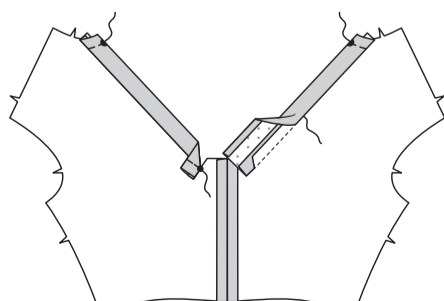
Schlagen Sie die Nahtzugabe an der langen, nicht eingekerbten Kante von KNOPFLEISTE (2) ein. Bügeln Sie. Schneiden Sie die gebügelte Nahtzugabe auf 1 cm zurück.



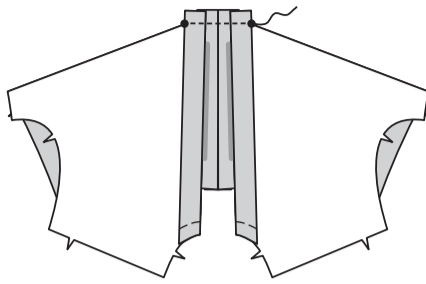
Stecken Sie die Knopfleisten rechts auf rechts an die oberen Vorderkanten, wobei die Kerben und kleinen Punkte übereinstimmen. Nähen Sie bis zu den kleinen Punkten. Bügeln Sie die Nähte zu den Knopfleisten hin.



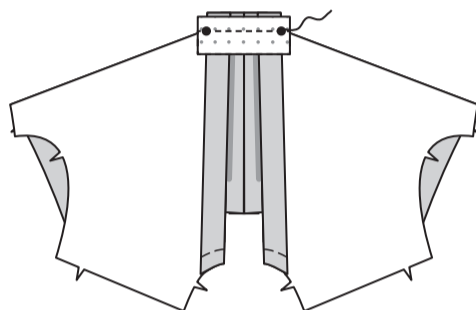
Links auf links falten Sie die Knopfleisten entlang den Falllinien. Bügeln Sie. **SÄUMEN** Sie die gebügelten Kanten über die Nähte. Heften Sie die Ober- und Unterkanten.



Stecken Sie die Unterkanten der Knopfleisten wie gezeigt auf das vord. Oberteil, so dass die Schnittkanten gerade sind. Heften.

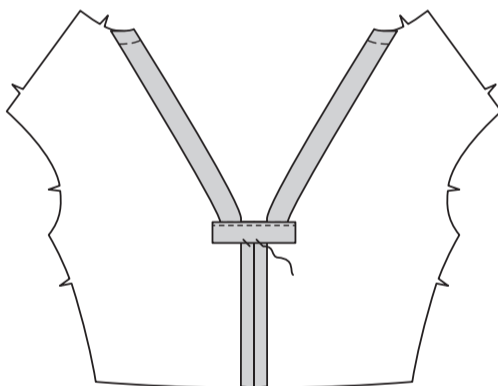


**VERSÄUBERN** Sie die Seiten- und Unterkanten des VORD. BESAZTES (5). Stecken Sie den vord. Besatz rechts auf rechts an die innere Kante des vord. Oberteils, über die Knopfleiste, wobei die kleinen Punkte übereinstimmen. Nähen Sie. **STEPHEN** Sie den Besatz **UNTER**.

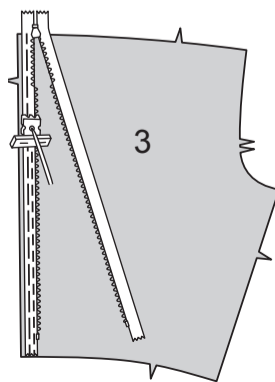


Wenden Sie den Besatz nach innen. Bügeln Sie. Heften Sie den Besatz an der Naht.

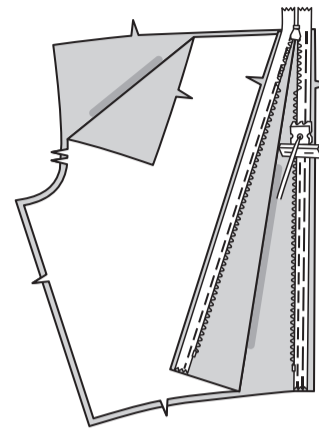
**HINWEIS:** Der Reißverschluss ist länger als die Reißverschlussöffnung und wird nach dem Einsetzen des Reißverschlusses angepasst.  
**HINWEIS:** Nähen Sie den unsichtbaren Reißverschluss mit einem unsichtbaren Reißverschlussfuß. Der Reißverschluss öffnet sich von unten nach oben.



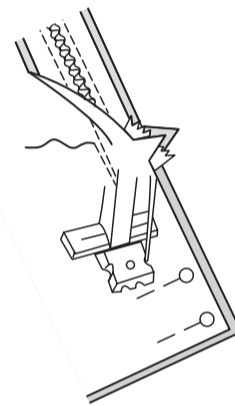
Öffnen Sie den Reißverschluss und bügeln Sie das Band mit einem kühlen Bügeleisen. Stecken Sie auf der AUSSENSEITE die LINKE Seite des Reißverschlusses mit der Vorderseite nach unten auf die Öffnung des RECHTEN RÜCKW. OBERTEILS (3), wie gezeigt. Bringen Sie die Spule entlang der Nahtlinie an, das Band innerhalb der Nahtzugabe und den oberen Anschlag 3 mm oberhalb der unteren Nahtlinie, wie gezeigt. Heften Sie mit der Hand entlang der Mitte des Bandes. Positionieren Sie den Reißverschlussfuß am oberen Ende des Reißverschlusses mit der LINKEN Nut des Fußes über der Spule. Nähen Sie entlang des Bandes bis zur Kerbe. Steppen Sie mit Rückstichen zur Verstärkung.



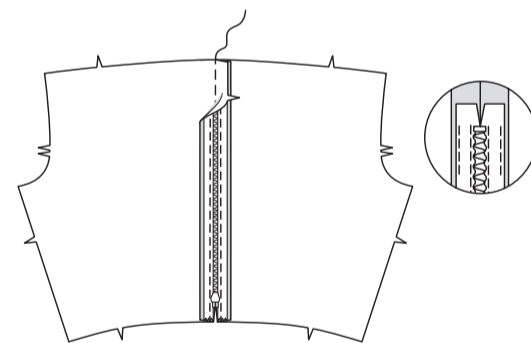
Stecken Sie die verbleibende Hälfte des Reißverschlusses auf dieselbe Weise an der LINKEN hinteren Reißverschlussöffnung des Oberteils fest. Heften Sie mit der Hand entlang der Mitte des Bandes. Positionieren Sie den Reißverschlussfuß am oberen Ende des Reißverschlusses mit der RECHTEN Rille über der Spule. Nähen Sie entlang des Bandes bis zur Kerbe. Steppen Sie mit Rückstichen zur Verstärkung.



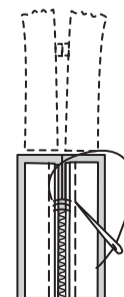
Stecken Sie die verbleibende hintere Mittelnaht oberhalb des Reißverschlusses zusammen. Positionieren Sie den Reißverschlussfuß ganz nach LINKS, sodass die Nadel durch die äußere Kerbe des Fußes nach unten geht. Beginnen Sie mit dem Nähen der Naht 6 mm unterhalb des höchsten Stiches und leicht nach LINKS.



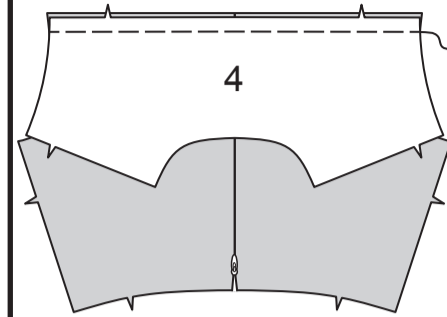
Nähen Sie den Rest der Naht an der Oberkante ab. Schließen Sie den Reißverschluss und prüfen Sie, ob er von AUSSEN unsichtbar ist.



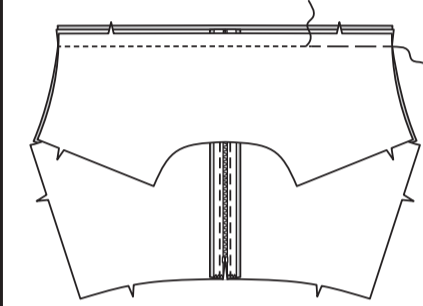
Wenn der Reißverschluss länger als die Öffnung ist, nähen Sie mit einem starken Faden ein paar kleine Stiche über die Enden der Spulen am Ende der Öffnung. Schneiden Sie das untere Ende des Reißverschlussbandes bis auf 1.5 cm an die Handstiche heran ab. Wenn Sie es bevorzugen, öffnen Sie jede Nahtzugabe am Ende des Reißverschlusses und nähen Sie das Band an die Nahtzugabe.



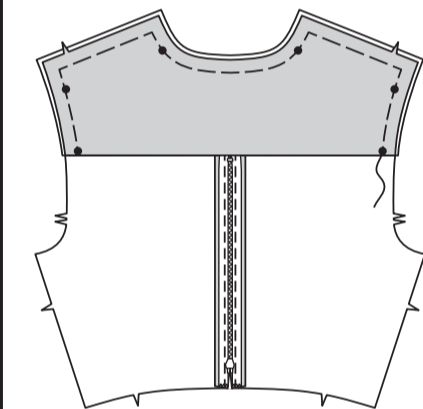
Stecken Sie rechts auf rechts ein Teil der RÜCKW. PASSE (4) an die obere Kante des rückw. Oberteils wobei die Mittelpunkte und Kerben übereinstimmen. Heften.



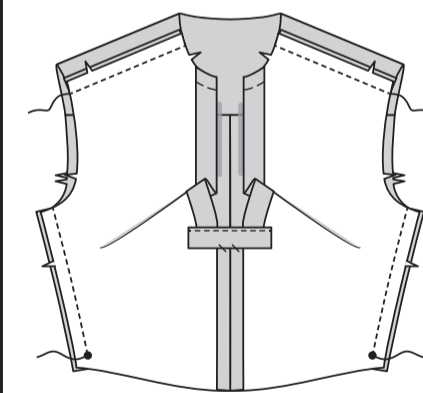
Stecken Sie die rechte Seite des verbleibenden rückw. Passenteils auf die linke Seite des rückw. Oberteils an der Oberkante, wobei die Mitten und Kerben übereinstimmen. Heften. Nähen Sie. Beschneiden.



Wenden Sie die rückw. Passe über die Naht. Bügeln Sie. Heften Sie die Schnittkanten.

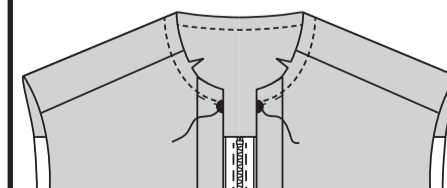


Nähen Sie das Vordere an den Schultern an das Rückenteil. Nähen Sie das Vorderteil an das Rückenteil an den Seiten, lassen Sie dabei unterhalb der kleinen Punkten offen.

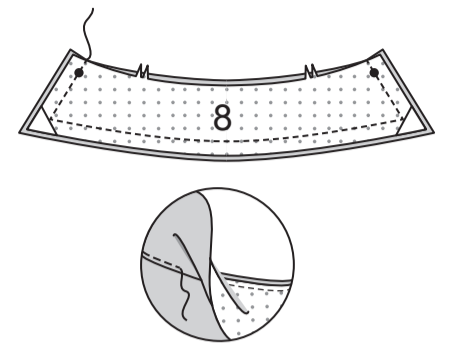


### KRAGEN UND ÄRMEL

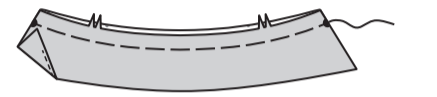
**STEPHEN** Sie die Halsausschnittkante **FEST**.



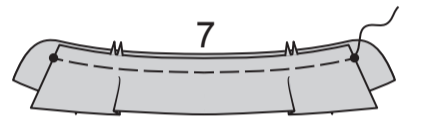
Rechts auf rechts die KRAGENTEILE (8) feststecken. Für den Besatz **STEPHEN** Sie den mit Einlage versehenen Kragen **UNTER**.



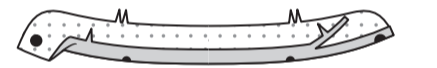
Wenden. Bügeln Sie. Heften Sie die Schnittkanten.



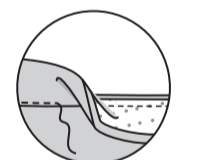
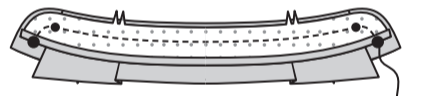
Stecken Sie den Kragen auf die rechte Seite des nicht versehenen Teils vom KRAGENBAND (7), mit der Vorderseite nach unten, auf, so dass die Mittelpunkte und kleinen Punkte übereinstimmen. Heften.



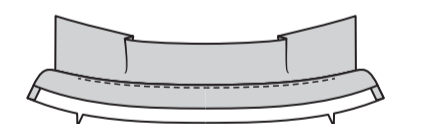
Wenden Sie für den Besatz die Nahtzugabe an der unteren Kante des mit Einlage versehenen Kragenbandteils. Bügeln Sie, falls erforderlich, die Fülle ein. Schneiden Sie die gebügelte Nahtzugabe auf 1 cm zurück.



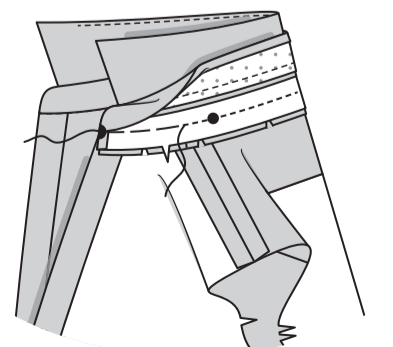
Stecken Sie den Kragenbandbesatz rechts auf rechts über den Kragen auf das Kragenband, wobei die Mittelpunkte und Symbole übereinstimmen. Nähen Sie, lassen Sie die Unterkante offen. Beschneiden. **STEPHEN** Sie den Besatz **UNTER**.



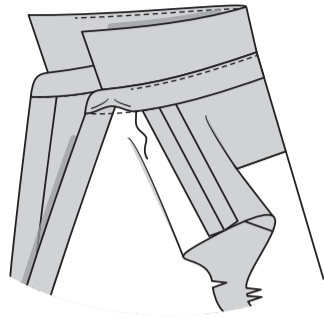
Wenden. Bügeln Sie.



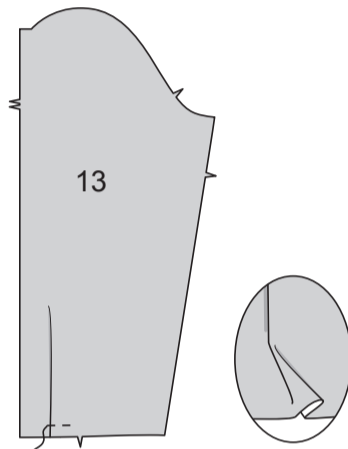
Das Kragenband und den Kragen an der Halskante feststecken, wobei die Mittelpunkte und großen Punkte übereinstimmen und die kleinen Punkte an den Schulternähten liegen, schneiden Sie dabei die Halskante gegebenenfalls ein. Heften. Nähen Sie. Beschneiden. Bügeln Sie die Naht zum Kragenband hin.



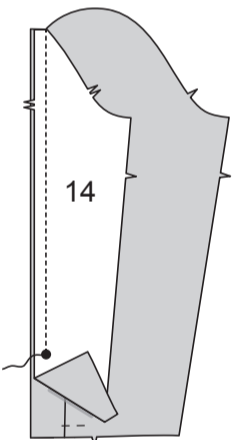
**SÄUMEN** Sie die gebügelte Kante über die Naht .



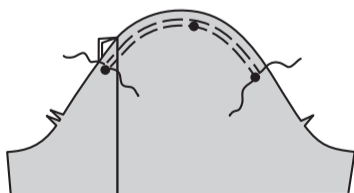
**MODELL A:**  
Für die Falte im ÄRMELVORDERTEIL (13) auf der Außenseite entlang der durchgezogenen Linie falten. Bringen Sie die Falte zur gestrichelten Linie; heften Sie sie. Heften Sie über die Unterkante. Bügeln Sie.



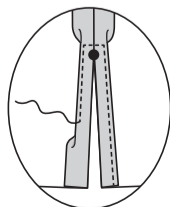
Stecken Sie das ÄRMELRÜCKENTEIL (14) an die hintere Kante des Ärmelvorderteils, wobei die Symbole und Kerben übereinstimmen. Nähen Sie, dabei lassen Sie unter dem großen Punkt offen.



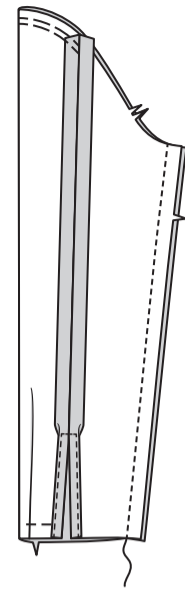
**HALTEN** Sie die obere Kante des Ärmels zwischen den äußeren kleinen Punkten **EIN**.



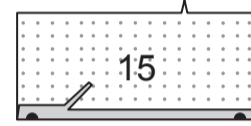
Nähen Sie einen 1.5 cm **SCHMALEN SAUM** an den Kanten der Ärmelöffnung, die oberhalb des oberen Punktes ganz ausläuft. Beim Nähen 6 mm oberhalb des oberen großen Punktes über die Naht drehen.



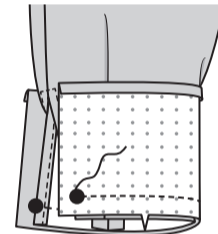
Nähen Sie die Ärmelnaht.



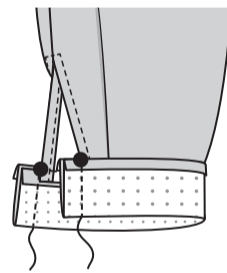
Schlagen Sie die Nahtzugabe an der langen, nicht eingekerbten Kante von MANSCHETTE (15) ein. Bügeln Sie. Schneiden Sie die gebügelte Nahtzugabe auf 1 cm zurück.



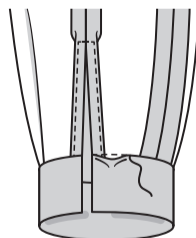
Stecken Sie die Manschette an den Ärmel, wobei die großen Punkte mit den Öffnungskanten des Ärmels übereinstimmen. Nähen Sie. Beschneiden. Bügeln Sie die Naht zur Manschette hin.



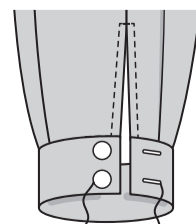
Legen Sie die Manschette rechts auf rechts entlang der Faltlinie um. Nähen Sie die Enden. Beschneiden.



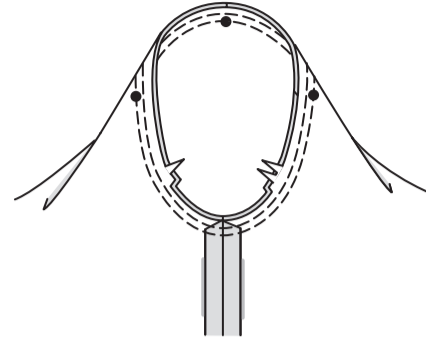
Wenden. Bügeln Sie. **SÄUMEN** Sie die gebügelte Kante über die Naht.



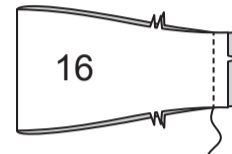
Machen Sie Knopflöcher in der Manschette an den Markierungen. Nähen Sie die Knöpfe an den Markierungen.



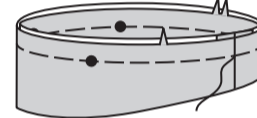
Stecken Sie den Ärmel rechts auf rechts in den Armausschnitt, wobei die kleinen Punkte übereinstimmen. Passen Sie die Form an; heften Sie sie. Nähen Sie. Nähen Sie erneut mit 6 mm Abstand in der Nahtzugabe. Schneiden Sie neben der Naht zurück. Bügeln Sie die Nahtzugaben flach. Wenden Sie die Naht zum Ärmel hin.



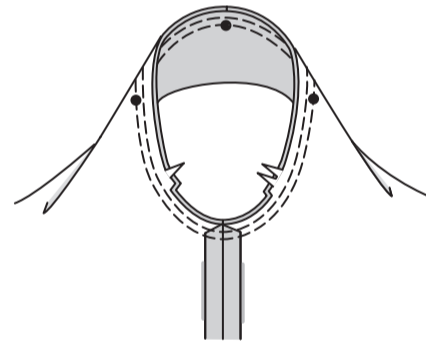
**MODELL B:**  
Nähen Sie die Enden des ÄRMELS (16) zusammen, wie gezeigt.



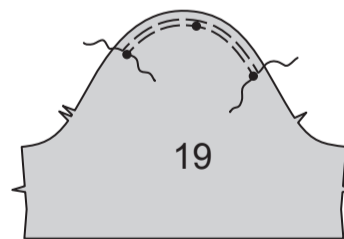
Legen Sie den Ärmel links auf links entlang der Faltlinie zusammen, wobei die Symbole übereinstimmen und die Schnittkanten gerade sind. Heften Sie die Schnittkanten.



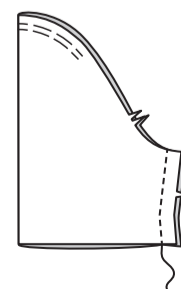
Stecken Sie den Ärmel rechts auf rechts in den Armausschnitt, wobei die kleinen Punkte übereinstimmen. Nähen Sie. Nähen Sie erneut mit 6 mm Abstand in der Nahtzugabe. Schneiden Sie neben der Naht zurück. Bügeln Sie die Nahtzugaben flach. Wenden Sie die Naht zum Ärmel hin.



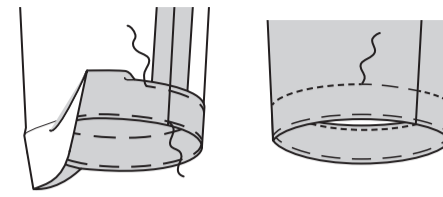
**MODELL C:**  
**HALTEN** Sie die obere Kante des ÄRMELS (19) zwischen den äußeren kleinen Punkten **EIN**.



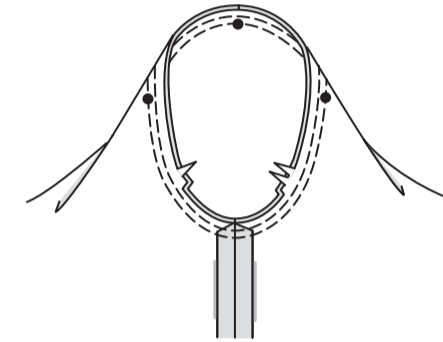
Nähen Sie die Ärmelnaht.



Drehen Sie den Ärmelsaum um. Heften Sie dicht an der Falte. Drehen Sie 6 mm an der Schnittkante ein. Heften Sie den Saum dicht an der Oberkante fest. Bügeln Sie. **STEP-PEN** Sie den Saum entlang der oberen Heftung **AB**.

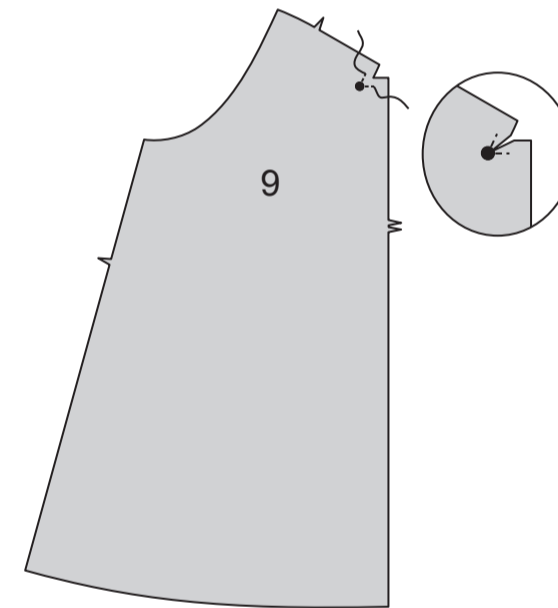


Stecken Sie den Ärmel rechts auf rechts in den Armausschnitt, wobei die kleinen Punkte übereinstimmen. Passen Sie die Form an; heften Sie sie. Nähen Sie. Nähen Sie erneut mit 6 mm Abstand in der Nahtzugabe. Schneiden Sie neben der Naht zurück. Bügeln Sie die Nahtzugaben flach. Wenden Sie die Naht zum Ärmel hin.

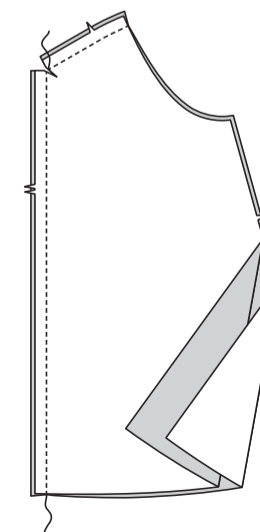


**ROCK**

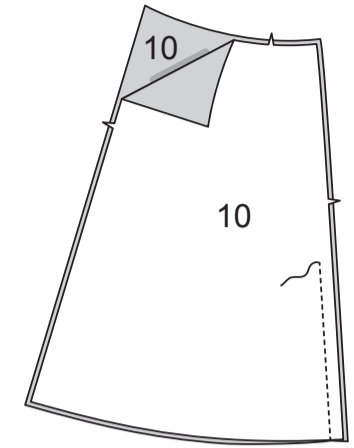
**MODELLE A, B:**  
**VERSTÄRKEN** Sie das ROCKVORDERTEIL (9) entlang der Nahtlinie des Abnehmers und drehen Sie sie am kleinen Punkt. Schneiden Sie zum kleinen Punkt ein.



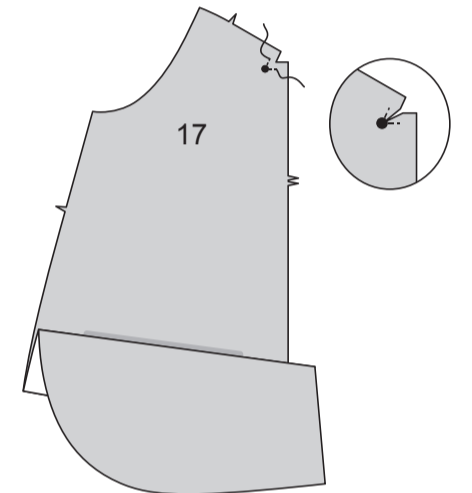
Stecken Sie die Rockvorderteile zusammen, wobei die Kerben und Symbole übereinstimmen. Nähen Sie die vordere Mitte und die oberen gekerbten Kanten, wie gezeigt.



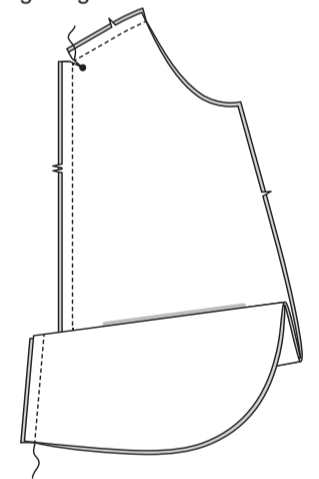
Nähen Sie die ROCKRÜCKENTEILE (10) an der hinteren Mitte zusammen, lassen Sie dabei 7.5 cm unterhalb der Kerbe bis zur Oberkante, wie gezeigt.



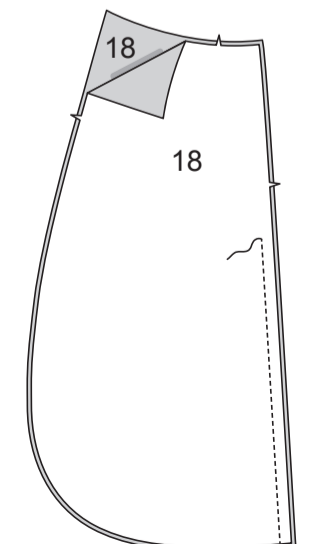
**MODELL C:**  
**VERSTÄRKEN** Sie das ROCKVORDERTEIL (17) entlang der Nahtlinie des Abnehmers und drehen Sie sie am kleinen Punkt. Schneiden Sie zum kleinen Punkt ein.



Stecken Sie die Rockvorderteile zusammen, wobei die Kerben und Symbole übereinstimmen. Nähen Sie die vordere Mitte und die oberen gekerbten Kanten, wie gezeigt.



Nähen Sie die ROCKRÜCKENTEILE (18) an der hinteren Mitte zusammen, lassen Sie dabei 7.5 cm unterhalb der Kerbe bis zur Oberkante, wie gezeigt.

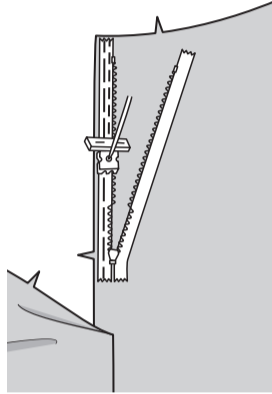


**ALLE MODELLE:**

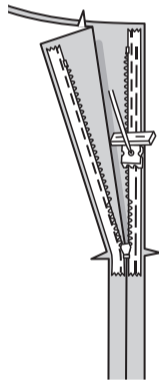
**HINWEIS:** Der Reißverschluss ist länger als die Reißverschlussöffnung und wird nach dem Einsetzen des Reißverschlusses angepasst.

**HINWEIS:** Nähen Sie den unsichtbaren Reißverschluss mit einem unsichtbaren Reißverschlussfuß.

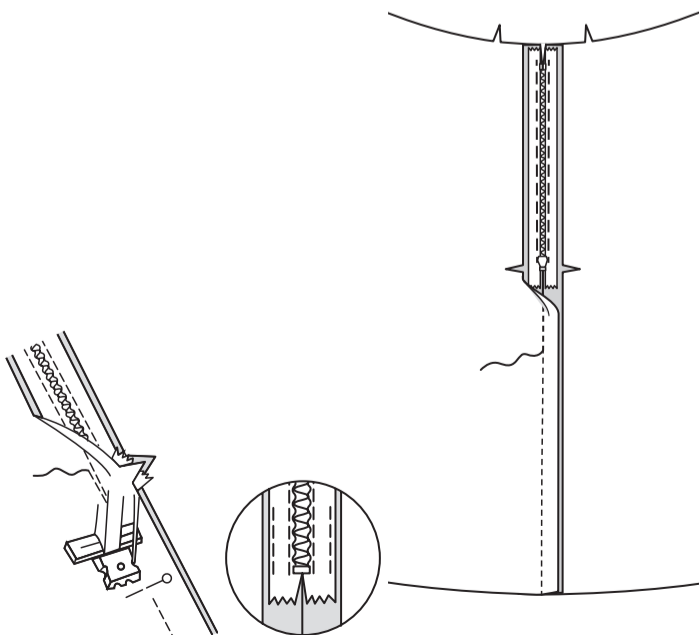
Öffnen Sie den Reißverschluss und bügeln Sie das Band mit einem kühlen Bügeleisen. Stecken Sie auf der **AUSSENSEITE** die **RECHTE** Seite des Reißverschlusses mit der Vorderseite nach unten auf die **RECHTE** Seite der Reißverschlussöffnung. Legen Sie die Spule entlang der Nahtlinie an, das Band innerhalb der Nahtzugabe und den oberen Anschlag 3 mm unterhalb der oberen Nahtlinie, wie gezeigt. Heften Sie mit der Hand entlang der Mitte des Bandes. Positionieren Sie den Reißverschlussfuß am oberen Ende des Reißverschlusses mit der **RECHTEN** Nut des Fußes über der Spule. Nähen Sie entlang des Bandes bis zur Kerbe, halten Sie dabei das Kleid frei. Steppen Sie mit Rückstichen zur Verstärkung.



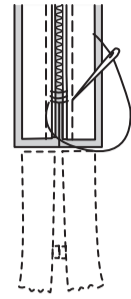
Stecken Sie die verbleibende Hälfte des Reißverschlusses auf der **LINKEN** Seite der Reißverschlussöffnung auf die gleiche Weise fest. Heften Sie mit der Hand entlang der Mitte des Bandes. Positionieren Sie den Reißverschlussfuß am oberen Ende des Reißverschlusses mit der **LINKEN** Rille über der Spule. Nähen Sie entlang des Bandes bis zur Kerbe, halten Sie dabei das Kleid frei. Steppen Sie mit Rückstichen zur Verstärkung.



Schließen Sie den Reißverschluss und prüfen Sie, ob er von **AUSSEN** unsichtbar ist. Ziehen Sie die freien Enden des Reißverschlussbandes von der Nahtzugabe weg. Stecken Sie die verbleibende hintere Mittelnaht unterhalb des Reißverschlusses zusammen. Positionieren Sie den Reißverschlussfuß ganz nach **LINKS**, sodass die Nadel durch die äußere Kerbe des Fußes nach unten geht. Beginnen Sie mit dem Nähen der Naht 6 mm oberhalb des untersten Stiches und leicht nach **LINKS** versetzt. Nähen Sie den Rest der Naht und schließen Sie dabei an die vorherigen Nähte an.

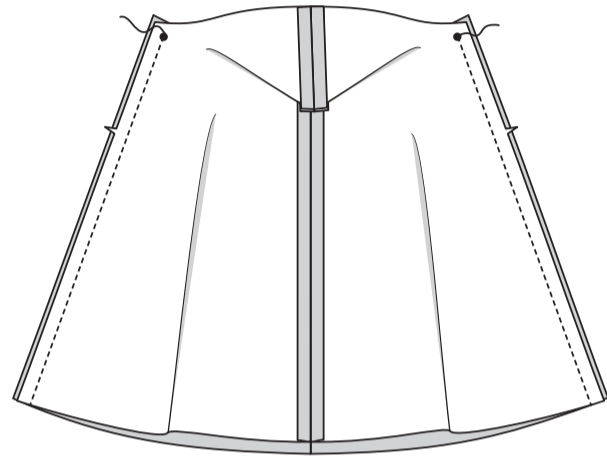


Wenn der Reißverschluss länger als die Öffnung ist, nähen Sie mit einem starken Faden ein paar kleine Stiche über die Enden der Spulen am Ende der Öffnung. Schneiden Sie das untere Ende des Reißverschlussbandes bis auf 1.5 cm an die Handstiche heran ab.

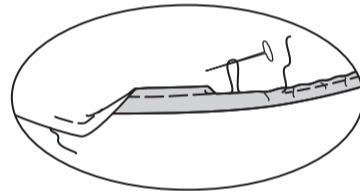


**MODELLE A, B:**

Nähen Sie das Vorderteil an das Rückenteil an den Seitennähten, lassen Sie dabei oberhalb der kleinen Punkten offen.

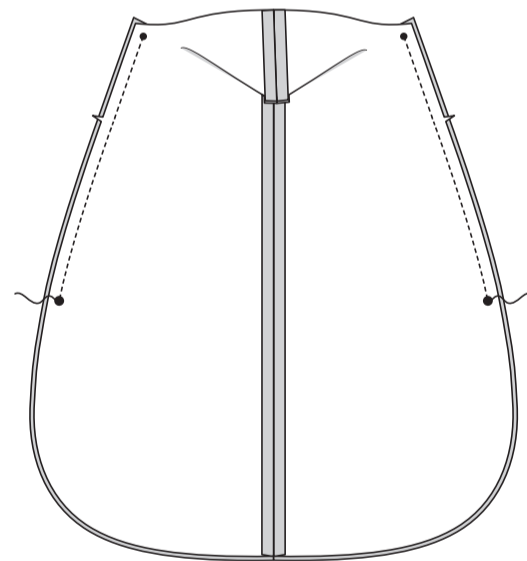


Nähen Sie einen 1.5 cm **SCHMALEN SAUM** an der Unterkante des Rocks.

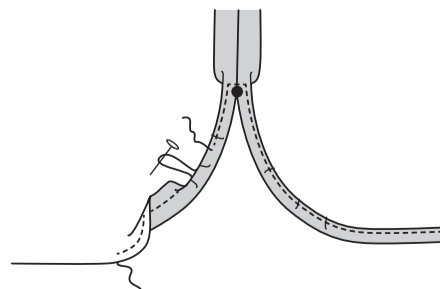


**MODELL C:**

Nähen Sie das Vorderteil an den Seitennähten auf das Rückenteil zwischen den kleinen und großen Punkten.

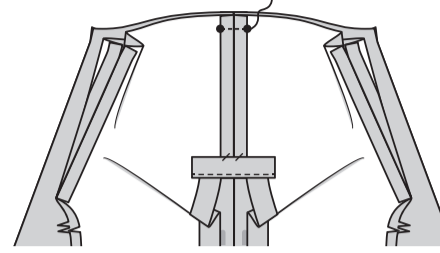


Nähen Sie mit langen Maschinenstichen 6 mm von den unteren Kanten des Rocks entfernt. Drehen Sie den 1.5 cm langen Saum um, indem Sie 6 mm an der Schnittkante einschlagen. Ziehen Sie am Faden, um die Fülle einzuhalten. Nähen Sie, verjüngen Sie sich über den großen Punkten bis zum Nichts. Drehen Sie die Nähte beim Nähen 6 mm über den großen Punkten. Bügeln Sie.

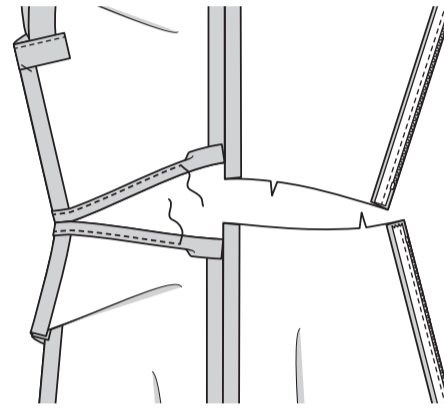


**ABSCHLUSS**

Stecken Sie das Rockvorderteil rechts auf rechts auf das vord. Oberteil, wobei die Mittelnähte und die kleinen Punkte übereinstimmen. Nähen Sie zwischen den kleinen Punkten, wie gezeigt.



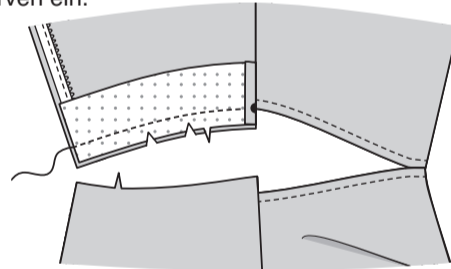
Machen Sie einen 1.5 cm **SCHMALEN SAUM** an der Unterkante des vord. Oberteils und der Oberkante des Rockvorderteils, wie gezeigt.



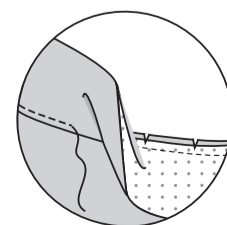
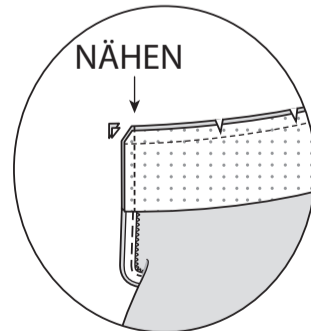
**VERSÄUBERN** Sie die untere Kante des **BE-SATZES DES RÜCKW. OBERTEILS (6)**. Schlagen Sie die Nahtzugabe an der Seitenkante ein. Bügeln Sie. Schneiden Sie die gebügelte Nahtzugabe auf 1 cm zurück.



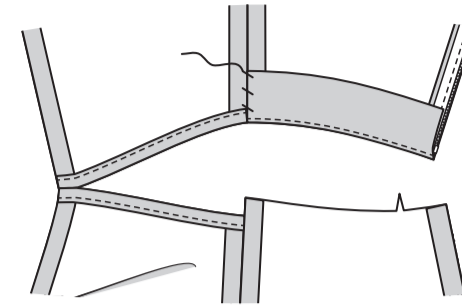
Öffnen Sie die hinteren Öffnungskanten des Oberteils und rollen Sie dabei die Reißverschlusszähne von der Öffnungskante weg. Stecken Sie den Besatz auf das Oberteil **RECHTS AUF RECHTS**, wobei die kleinen Punkte und Kerben übereinstimmen. Nähen Sie. Beschneiden Sie die Naht; schneiden Sie die Kurven ein.



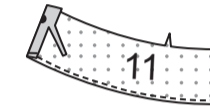
Stecken Sie die hinteren Öffnungskanten zusammen. Verwenden Sie einen verstellbaren Reißverschlussfuß und nähen Sie 1.3 cm von den hinteren Kanten entfernt, halten Sie dabei die Reißverschlusszähne frei. Beschneiden Sie die Ecken. Beschneiden Sie die hinteren Kanten nicht. **STEPHEN** Sie den Besatz **UNTER**.



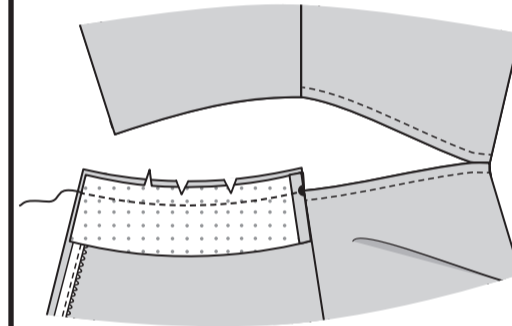
Wenden Sie den Besatz und die rückwärtigen Kanten nach **INNEN**, rollen Sie die Reißverschlusszähne wieder ein; bügeln Sie. Damit der Besatz nicht nach **AUSSEN** rollt, sichern Sie ihn an den seittl. Nahtzugaben, indem Sie ihn mit der Hand festheften.



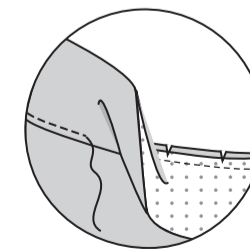
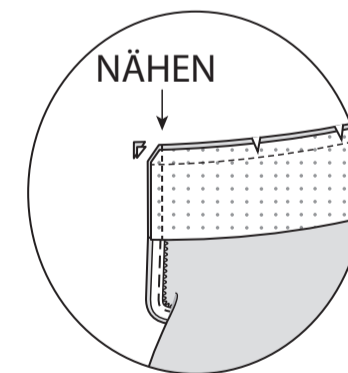
**VERSÄUBERN** Sie die untere Kante des **BE-SATZES DES ROCKRÜCKENTEILS (11)**. Schlagen Sie die Nahtzugabe an der Seitenkante ein. Bügeln Sie. Schneiden Sie die gebügelte Nahtzugabe auf 1 cm zurück.



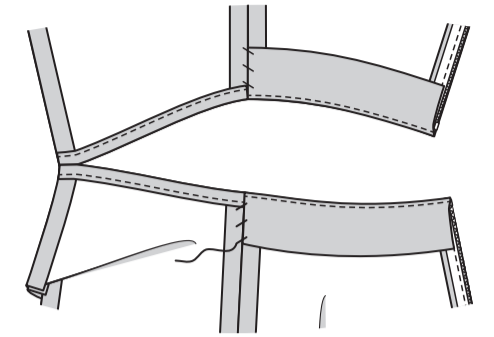
Öffnen Sie die hinteren Öffnungskanten des Rocks und rollen Sie dabei die Reißverschlusszähne von der Öffnungskante weg. Stecken Sie den Besatz auf den Rock **RECHTS AUF RECHTS**, wobei die kleinen Punkte und Kerben übereinstimmen. Steppen Sie die Oberkante. Beschneiden Sie die Naht; schneiden Sie die Kurven ein.



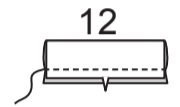
Stecken Sie die hinteren Öffnungskanten zusammen. Verwenden Sie einen verstellbaren Reißverschlussfuß und nähen Sie 1.3 cm von den hinteren Kanten entfernt, halten Sie dabei die Reißverschlusszähne frei. Beschneiden Sie die Ecken. Beschneiden Sie die hinteren Kanten nicht.



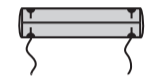
Wenden Sie den Besatz und die rückwärtigen Kanten nach **INNEN**, rollen Sie die Reißverschlusszähne wieder ein; bügeln Sie. Damit der Besatz nicht nach **AUSSEN** rollt, sichern Sie ihn an den seittl. Nahtzugaben, indem Sie ihn mit der Hand festheften.



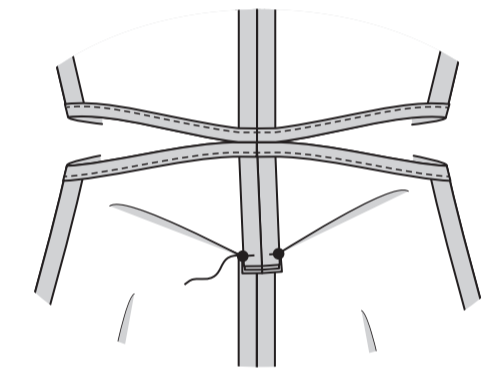
Falten Sie den **KNOTEN (12)** rechts auf rechts der Länge nach in die Hälfte, wobei die Kerben übereinstimmen. Nähen Sie eine 1 cm lange Naht ein.



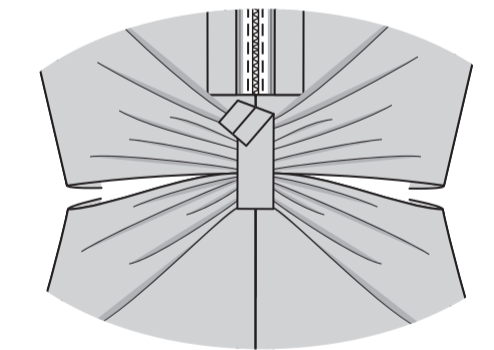
Wenden, dabei die Naht zur Mitte bringen. Bügeln Sie. Heften Sie die Schnittkanten.



Führen Sie den Knoten durch die vordere Abnähernaht des Rocks, wobei die kleinen Punkte übereinstimmen. Heften.



Bringen Sie das verbleibende Ende des Knotens wie gezeigt über die Mitte des vorderen Oberteils.



Stecken Sie den Knoten an der Abnähernaht, wobei die Schnittkanten aufeinander liegen und die kleinen Punkte übereinstimmen. Heften. Nähen Sie eine 1 cm Naht durch alle Dicken.

